



Teknisk rapport

Region Skånes Folkhälsoenkät Barn och Unga 2021

Innehållsförteckning

1. Bakgrund och metod	3
1.1. Bakgrund.....	3
1.2. Syfte.....	3
1.3. Genomförande.....	3
1.4. Support.....	4
1.5. Utskick.....	4
2. Frågeunderlag	5
3. Tillförlitlighet och bortfall	6
3.1. Urval.....	6
3.2. Mätfel.....	6
3.3. Svartsbortfall.....	6
4. Svansfrekvens	8
5. Hantering av personuppgifter	10
6. Den tekniska plattformen och avvikelser	11
6.1. Administrationsportalen.....	11
6.2. Enkäten.....	11
6.3. Karttjänst.....	12
6.4. Utskicksstörning 18/1.....	12
6.5. Driftstörning 25/1.....	12
7. Variabler	17
8. Bilagor	18
9. Bakom rapporten	87

1. Bakgrund och metod

1.1. Bakgrund

Under januari-februari 2021 genomfördes den tredje folkhälsoenkäten för barn och unga i Skåne. Alla skolor med elever i årskurs 6 och 9 i alla grundskolor samt i år 2 på alla gymnasieskolor i regionen erbjöds att delta i undersökningen. Totalt bjöds ca 900 skolor in vilket motsvarar drygt 30 000 elever. Av dessa deltog drygt 26 000 elever i undersökningen.

1.2. Syfte

Syftet med folkhälsoenkäten är att ta fram aktuell kunskap om barn och ungas livsvillkor, levnadsvanor och hälsa. Kunskapen ska dels användas för att följa och jämföra hur barn och ungas livsfaktorer förändrats sedan tidigare undersökningar men även för att ta fram underlag för prioritering av åtgärder och insatser i Skåne.

1.3. Genomförande

Alla skolor i Skåne med de aktuella årskurserna som vid tidpunkten för genomförandet fanns i skolenhetsregistret från Skolverket kontaktades med inbjudan och information om undersökningen. Skolorna kontaktades genom flera försök, både per e-post och telefon. Totalt bestod registret av ca 900 skolor, men en del skolor fanns med som dubletter vilket kan vara viktigt att veta. Det var ca 600 skolor som visade intresse och skickade kontaktuppgifter till en kontaktperson på skolan som sedan fick tillgång till en anmälningssportal. Av dessa var det sedan 482 skolor som faktiskt anmälde sig till undersökningen. Bland de som inte deltog var orsakerna främst att vi inte fick något svar från skolan, att skolan inte hade de rätta årskurserna, att skolan var nerlagd/skulle avvecklas eller att eleverna av olika orsaker inte kunde delta. Endast ett tiotal skolor uppgav att de valde att avstå för att de helt enkelt inte ville delta.

På grund av Covid-19 pandemin bedrev en del av skolorna sin verksamhet på distans medan andra hade undervisning på plats som vanligt. Därför anpassades genomförandet efter skolornas olika förutsättningar. Kontaktpersoner och lärare fick ett mail som innehöll både talonger och klasskod där de kunde använda det mest lämpliga beroende på om verksamheten bedrevs på plats eller på distans.

Om undervisningen skedde på plats under insamlingsperioden användes talonger. Varje talong innehöll en länk till enkäten samt en unik kod att logga in med. Eleverna fick sedan besvara enkäten på skolan på avsatt lektionstid med en lärare närvarande.

Om undervisningen skedde på distans användes istället en klasskod. Den ansvariga läraren behövde då bara dela länken till undersökningen och klasskoden, som alla elever i klassen sedan använde för att logga in. Därefter fick eleverna svara på enkäten hemma. Anonymiteten med en klasskod upprätthölls genom att en enkät som påbörjats inte kunde öppnas upp igen när den väl avslutats.

Datainsamlingen påbörjades den 18 januari 2021 och sista dagen att besvara enkäten var ursprungligen den 7 februari, men svarstiden förlängdes till den 21 februari 2021.

1.4. Support

Enkätfabrikens support var öppen vardagar mellan 8 och 17 under hela insamlingsperioden. Det gick att nå supporten både via mail och telefon. Då telefonsamtalen inte registrerades någonstans är det svårt att uppskatta hur många supportärenden som kom in via telefon. Det inkom totalt under hela perioden ca 50 supportärenden via mail varav 10 stycken handlade om driftstörningen som inträffade morgonen den 25/1. Enkätfabrikens support var tillgänglig den 25/1 under störningen men då många försökte ringa samtidigt kan linjen ha tutat upptaget. Vi tror då att några skolor istället ringde till Region Skåne för att få hjälp. Det vanligaste supportärendet i övrigt var att mailadresserna till kontaktpersonerna var felstavade.

1.5. Utskick

I tabellen nedan visas utskicken som gjordes av Enkätfabriken.

	Datum	Bilagor	Mottagare
Information och länk till anmälningssportalen	28-10-2020	Brev till kontaktperson Instruktioner för anmälningssportalen	Skolans kontaktperson
Påminnelse om att anmäla skolan	02-11-2020	Brev till rektorer	Skolans rektor
Påminnelse 1 om att fylla i anmälningssportalen	11-11-2020	Brev till kontaktperson Instruktioner för anmälningssportalen	Skolans kontaktperson
Påminnelse 2 om att fylla i anmälningssportalen	24-11-2020	Brev till kontaktperson Instruktioner för anmälningssportalen	Skolans kontaktperson
Information om insamling och covidinformation	07-12-2020	Information om insamling till följd av covid-19 Brev till vårdnadshavare Brev till lärare eller ansvarig för genomförandet	Skolans kontaktperson
Information till lärare eller ansvarig	11-01-2021	Brev till vårdnadshavare Brev till vårdnadshavare - Engelska Brev 2 till ansvarig för genomförandet	Ansvarig för genomförandet
Inbjudan med talonger och klasskod	18-01-2021	Talonger	Ansvarig för genomförandet Skolans kontaktperson
Påminnelse 1: Till de skolor som hade 0 svar	31-01-2021	Talonger	Ansvarig för genomförandet Skolans kontaktperson
Påminnelse 2 : Till de skolor som hade 0 svar	02-02-2021	Talonger	Ansvarig för genomförandet Skolans kontaktperson
Påminnelse 3 : Till de skolor som hade 0 svar	05-02-2021	Talonger	Ansvarig för genomförandet Skolans kontaktperson
Påminnelse 4 : Till de skolor som hade svarsfrekvens 30 % eller lägre	08-02-2021	Talonger	Ansvarig för genomförandet Skolans kontaktperson
Sista påminnelse: Till de skolor som hade svarsfrekvens 30 % eller lägre	15-02-2021	Talonger	Ansvarig för genomförandet Skolans kontaktperson

2. Frågeunderlag

Frågorna i undersökningen utformades av Region Skåne. Enkäten fanns på två språk, svenska och engelska. Den var även tillgänglighetsanpassad på så sätt att det fanns möjlighet för eleverna att få texten uppläst genom talsyntes. Eleverna i årskurs 9 på grundskolan och år 2 på gymnasiet svarade på alla frågor i frågeunderlaget medan eleverna i årskurs 6 endast svarade på ett urval. Till exempel svarade inte eleverna i årskurs 6 på några frågor som rörde spel om pengar. Enkäten delades in i 12 frågekategorier som listas nedan.

- » Dig själv och din familj
- » Din hälsa
- » Dina fritidsvanor
- » Dina matvanor
- » Alkohol
- » Rökning och snusning
- » Narkotika
- » Sex och samlevnad
- » Skolan
- » Trygghet och utsatthet
- » Spel
- » Sociala medier

3. Tillförlitlighet och bortfall

I detta kapitel beskrivs tillförlitligheten i undersökningen och vilka faktorer som främst påverkar den. De källor som ofta bedöms ha störst påverkan på tillförlitligheten är urval, mättningsfel och bortfall.

3.1. Urval

I denna undersökning har den totala populationen av skolungdomar i grundskolan årskurs 6 och 9 samt år 2 på gymnasiet inbjudits att delta. Urvalsfel och ramtäckning är alltså inte några osäkerhetskällor i denna undersökning då hela målpopulationen har tillfrågats.

3.2. Mätfel

Ett fel som kan uppstå vid mätning är att lämnade uppgifter skiljer sig från faktiska uppgifter. Felet kallas mätfel och kan uppkomma då uppgiftslämnaren inte minns de faktiska uppgifterna, missförstår frågan eller medvetet svarar felaktigt. Merparten av frågorna i denna undersökning har använts i de föregående undersökningarna i regionen vilket ökar tillförlitligheten då eventuella mätfel kan ha upptäckts och åtgärdats tidigare. Därtill har särskilda kontroller genomförts under datainsamlingen, t.ex. kontroll av tillåtna värden vid dataregistrering.

En indikation på mätfel är att respondenter valt att inte svara på en eller flera frågor, vilket är möjligt i denna undersökning då alla frågor i enkäten har varit frivilliga att besvara. När en person väljer att inte svara uppstår ett så kallat partiellt bortfall. Om en fråga har ett speciellt stort antal partiella bortfall kan det vara ett tecken på att den frågan inte har fungerat enligt förväntan. Inga skevheter på grund av partiellt bortfall bedöms föreligga i undersökningen då det partiella bortfallet är mycket lågt i datafilen. Endast fyra frågor har ett partiellt bortfall på över 5 % nämligen "Hur gammal var du första gången du rökte en cigarett?" med 15 %, " Hur gammal var du första gången du snusade?" med 11 %, " Röker du fortfarande vattenpipa?" med 23 % och "Använde ni något preventivmedel vid det senaste samlaget?", där alla delfrågor hade ett partiellt bortfall på 5-11 %.

3.3. Svartsbortfall

Svartsbortfall består av de elever i urvalet som inte svarat på undersökningen. I denna undersökning är bortfallsorsakerna okända då elevernas skäl för att avstå deltagande i enkäten inte har dokumenterats. Det saknas också uppgifter om antal elever som har tackat nej till att delta. En möjlig bortfallsorsak är att lärarna av någon anledning inte valde att genomföra undersökningen och att eleverna då inte fick möjligheten att delta.

Då klasskoder användes i denna undersökning fanns det ingen möjlighet för eleverna att stänga enkäten för att sedan kunna fortsätta där de slutade. Det innebär att om en elev stängde ner sin enkät så fick den börja om från början igen vilket registrerades som ett nytt svar. Därför redovisas endast de svar där respondenten har svarat på alla frågor i enkäten vilket innebär ett bortfall på ca 5 000 svar.

Då IP-adresserna sparades för varje svar kunde de användas för att undersöka hur många respondenter dessa 5 000 svar faktiskt motsvarar. När dubletter tagits bort återstod 2 181 svar med unika IP-adresser. När dessa jämfördes med IP-adresserna i svarsfilen med kompletta svar visade det sig att 911 av dessa IP-adresser fanns med i den och bedöms därför som att de har svarat. Då återstår 1 270 unika IP-adresser bland bortfallet.

Det är möjligt att en del respondenter har påbörjat enkäten på en IP-adress och sedan avbrutit och svarat på en annan IP-adress. När det gäller respondenter som har svarat med klasskod har vi ingen möjlighet att avgöra om detta har skett. Det är dock möjligt för de som har svarat med unik kod. Bland de 1 270 adresserna är det 124 stycken som har svarat med unik kod och av dessa är det 25 som har gett fullständiga svar från en annan IP-adress. Därmed bedöms svarsbortfallet på 5 000 svar att motsvara max 1 245 respondenter.

4. Svarsfrekvens

Det totala urvalet bestod av 36 320 elever, enligt uppgifter från medverkande skolor. Svar inkom från 26 198 av dessa elever. Detta ger en svarsfrekvens på 72 %. Svartsfrekvensen var högst för eleverna i årskurs 6 (78%) och lägst för år 2 på gymnasiet (66%). En möjlig anledning till att svarsfrekvensen är lägre bland eleverna på gymnasiet kan vara att de i större utsträckning hade distansundervisning. Det var 482 olika skolor som anmälde sig till undersökningen och svar inkom, från åtminstone en elev, från 467 skolor.

I Tabell 2 går det att se att de kommuner som hade högst svartsfrekvens var Lomma och Hörby, båda med en svartsfrekvens på 87 %. Perstorp står ut som den kommun med lägst svartsfrekvens, endast 54 %.

Tabell 1: Svartsfrekvens uppdelat på årskurs.

Årskurs	Antal elever	Antal enkäter i den rensade datafilen	Svartsfrekvens
Åk 6	11694	9950	78%
Åk 9	11892	8448	71%
År 2	11734	7800	66%
Totalt	36320	26198	72%

Tabell 2: Svarsfrekvens uppdelat på kommun.

Kommun	Antal elever	Antal enkäter i den rensade datafilen	Svarsfrekvens
Hörby	361	314	87%
Bromölla	94	82	87%
Lomma	825	715	87%
Vellinge	1218	1048	86%
Simrishamn	408	335	82%
Höör	400	328	82%
Sjöbo	364	296	81%
Burlöv	354	286	81%
Ängelholm	1461	1171	80%
Höganäs	395	312	79%
Svalöv	432	338	78%
Åstorp	445	346	78%
Ystad	1100	846	77%
Kävlinge	848	650	77%
Eslöv	942	706	75%
Osby	409	302	74%
Hässleholm	1196	869	73%
Helsingborg	3891	2851	73%
Båstad	374	273	73%
Skurup	201	146	73%
Lund	3835	2719	71%
Trelleborg	1376	979	71%
Örkelljunga	282	197	70%
Klippan	644	445	69%
Landskrona	1056	722	68%
Bjuv	338	231	68%
Staffanstorps	418	286	68%
Malmö	8480	5649	67%
Kristianstad	2540	1708	67%
Östra Göinge	441	292	66%
Svedala	712	467	66%
Tomelilla	258	170	66%
Perstorp	222	119	54%
Totalt	36320	26198	72%

5. Hantering av personuppgifter

De enda direkta personuppgifterna som behandlades i detta projekt var kontaktuppgifter till lärare och rektorer. Personuppgifter lagrades i en separat del av Enkätfabrikens filsystem som enbart ett fåtal anställda har tillgång till. Filsystemet skyddas dels av åtkomstbegränsningar, dels av en 4096 bitars kryptering. Efter att projektet har avslutats kommer dessa uppgifter att raderas.

Då inga kopplingsbara personuppgifter för eleverna samlades in finns det ingen möjlighet att koppla ett svar i databasen till en specifik individ. För att garantera elevernas anonymitet i kommande rapporter kommer data alltid att grupperas.

6. Den tekniska plattformen och avvikelser

6.1. Administrationsportalen

Enkätfabriken skapade en administrationsportal för att hantera kontaktuppgifter, utskick och svarsregistrering. Samtliga skolors kontaktpersoner matades in i portalen. Kontaktpersonen för varje skola fick ett mail med länk till portalen. I portalen kunde kontaktpersonen registrera de klasser som skulle delta i undersökningen. De valde årskurs och fyllde i klassens namn och antal elever. Därefter fyllde de i den genomförande lärarens mail, alltså den läraren som ansvarade för det praktiska genomförandet för varje klass. De blev också ombudda att kontrollera så att de ifyllda uppgifterna om kontaktpersonens namn och mail var korrekta. När all information var ifylld tryckte kontaktpersonen på knappen "färdigmarkera". Det var sedan möjligt för kontaktpersonen att när som helst gå in och ändra uppgifter.



The screenshot shows a web form titled "Anmälningsportal Barn och Unga i Skåne 2021" from ENKÄTFABRIKEN. The form is for registering schools. It includes a "Skola" section with a "Färdigmarkera" button and a "Spara" button. The form fields are: "Kommun *" with a dropdown menu showing "Båstad"; "Skolans namn *" with a text input field containing "Sandlyckeskolan"; "Kontaktpersons namn *" with a text input field containing "Namn Efternamn"; and "Kontaktpersons e-post *" with a text input field containing "namn@mail.se". Below the form is a section titled "Anmälda klasser" with a table header: "Årskurs", "Klassens namn", "Elevantal", and "Genomförande lärares e-post". A "Lägg till ny klass" button is located below the table.

6.2. Enkäten

Enkäten skapades i programmet LimeSurvey och gick att nå genom alla webbläsare. Eleverna fick antingen en unik kod eller en klasskod som de använde för att logga in. Eleverna kunde när som helst under enkäten byta språk mellan svenska och engelska. Enkäten var tillgänglighetsanpassad på så sätt att respondenterna kunde trycka på en knapp för att få texten uppläst genom talsyntes. Alla frågor var frivilliga och det var möjligt att gå tillbaka i enkäten och ändra sina svar. Då klasskoder användes fanns det ingen möjlighet för respondenterna att avbryta enkäten och sedan fortsätta från där de avslutade, utan de fick i så fall börja om på nytt.

6.3. Karttjänst

En karttjänst användes där respondenten uppmanades att klicka på sitt bostadsområde (kommunytan uppdelad i mindre områden). Kartan var interaktiv och integrerad med enkäten. Samtliga kommuner tillfrågades om de såg någon anledning att kunna fördela enkätsvaren på kommundelar, utan att för den skull äventyra svarsanonymiteten, och 10 kommuner lämnade in acceptabla indelningsförslag för detta. Enbart respondenter som svarat att de bodde i någon av de 10 kommunerna fick svara på frågan. De olika områdena tillhandahölls av Region Skåne. Kartan var inzoomad på elevens boendekommun från början men det var möjligt att zooma och förflytta sig i kartan. Gränserna till de olika områdena var markerade med en röd linje och arean var markerad med en transparent röd färg, så att det fortfarande var möjligt att se vägar och gatunamn. När ett område markerats ändrades dess area-färg till grön och namnet på området visades i en ruta ovanför kartan. Det var namnet på bostadsområdet som sparades i resultatdatabasen.

6.4. Utskicksstörning 18/1

På grund av tekniska problem blev utskicket av inbjudningar något försenade. Det var tänkt att alla inbjudningarna skulle ha skickats till genomförande lärare innan klockan 17 den 18/1, istället skickades inbjudningar ut mellan klockan 19 och 19.30 på kvällen.

På grund av felaktiga e-postadresser i anmälan gjordes kompletterande utskick av inbjudningar även senare under insamlingsperioden.

6.5. Driftstörning 25/1

Den 25 januari drabbades Enkätfabrikens server av en driftstörning på grund av överbelastning i samband med att en underleverantör gjorde ett stort utskick av enkätinbjudningar till en annan pågående undersökning. Påföljden blev att flera skolor fick problem med genomförandet av enkäten.

Störningen upptäcktes vid 9-tiden och var åtgärdat igen vid kl 10. Det var 10 skolor som kontaktade Enkätfabrikens support via e-post gällande driftstörningen och flera samtal inkom. Enkätfabrikens support var tillgänglig under störningen men då många försökte ringa samtidigt kan linjen ha tutat upptaget. Vi tror då att några skolor istället ringde till Region Skåne för att få hjälp.

Elever från 77 olika skolor svarade på enkäten på förmiddagen den 25/1, se tabell 3 på följande sidor. En del respondenter kunde slutföra enkäten utan problem medan andra blev utkastade från hemsidan.

Efter störningen samarbetade Enkätfabriken med underleverantören för att förbättra dennes arbetssätt kring utskick. Enkätfabriken ökade också serverkapaciteten betydligt samt implementerade utökade rutiner för systemövervakning för att förhindra framtida problem.

Tabell 3: Skolor som svarade på enkäten 25/1 på förmiddagen

Skola-Klass	Antal påbörjade	Antal slutförda	Antal ej slutförda	Andel avbrutna	Antal besvarade i slutgiltig datafil
Magnarps skola SO 1 - 6a	25	19	6	24%	19
Magnarps skola SO 1 - 6b	29	18	11	38%	19
Magnarps skola SO 1 - 9b	22	6	16	73%	19
Söndrebalgs skola SO 2 - 6b	20	9	11	55%	9
Strövelstorps skola SO 1 - Str6a20	26	16	10	38%	16
Strövelstorps skola SO 1 - Str6b20	18	14	4	22%	14
Hyllinge skola - 9b	13	4	9	69%	14
Förslövs skola F-9 - 6 A	8	0	8	100%	12
Förslövs skola F-9 - 9 C	6	2	4	67%	16
Jens Billeskolan F-9 - 6B	18	12	6	33%	16
Jens Billeskolan F-9 - 9B	5	5	0	0%	11
Carl Engströmgymnasiet - RL19	3	3	0	0%	6
Sallerupskolan - 6B	1	0	1	100%	21
Bjärnums skola F-9 - Åk 9	29	3	26	90%	23
Furutorpskolan 7-9 - 9a	16	1	15	94%	3
Furutorpskolan 7-9 - 9b	19	1	18	95%	1
Grönängsskolan F-6 - 6b	18	16	2	11%	20
Vannarödsskolan 6-9 - 9A	16	11	5	31%	12
Filbornaskolans gymnasiesärskola - Nationella programmen gys	2	1	1	50%	8
Internationella Engelska Skolan Helsingborg - 6A	16	15	1	6%	24
Internationella Engelska Skolan Helsingborg - 6C	23	0	23	100%	7
Internationella Engelska Skolan Helsingborg - 9A	13	0	13	100%	7
Internationella Engelska Skolan Helsingborg - 9B	15	4	11	73%	15
Internationella Engelska Skolan Helsingborg - 9C	15	5	10	67%	19
Nicolaiskolan - NESB2	13	13	0	0%	15
Tågaborgsskolan - 9	73	59	14	19%	68
Wieselgrensskolan - 6B	19	0	19	100%	0
Nyhamnsskolan 4-6 - 9A	18	16	2	11%	16
Frostaskolan F-6 - 6b	21	11	10	48%	15
Noblaskolan Löddeköpinge - 9C	1	1	0	0%	23
Tolvåkerskolan - 9A	16	7	9	56%	13
Tolvåkerskolan - 9F	19	12	7	37%	14

Skola-Klass	Antal påbörjade	Antal slutförda	Antal ej slutförda	Andel avbrutna	Antal besvarade i slutgiltig datafil
Ljungbyhedsskolan - 6:2	14	7	7	50%	7
Tegelbruksskolan - FTC19	29	3	26	90%	24
Fjälkinge skola MH - 9b	19	1	18	95%	2
Fjälkinge skola MH - 9c	25	2	23	92%	2
Nosabyskolan H - 9C	20	5	15	75%	17
Önnestads skola MH - 9B	24	9	15	63%	33
Parkskolan - 6b	5	0	5	100%	11
Sånnaskolan LM - 6B	43	6	37	86%	27
Väskolan MH - 6B	27	24	3	11%	24
Väskolan MH - 9B	32	4	28	88%	6
Härslövs skola - 6	17	1	16	94%	12
Västervångskolan - 9B	20	18	2	10%	18
Västervångskolan - 9D	20	19	1	5%	19
Västervångskolans grundskola - 7-9 OM	7	1	6	86%	2
Bjärehovskolan - 6a	22	18	4	18%	18
Bjärehovskolan - 6b	40	19	21	53%	19
Bjärehovskolan - 6c	27	21	6	22%	21
Bjärehovskolan - 9a	20	6	14	70%	21
Bjärehovskolan - 9b	13	5	8	62%	19
Bjärehovskolan - 9c	33	5	28	85%	15
Bjärehovskolan - 9d	15	6	9	60%	20
Karstorpskolan Södra - 6a	34	27	7	21%	28
Karstorpskolan Södra - 6b	28	18	10	36%	18
Karstorpskolan Södra - 9b	21	8	13	62%	19
Pilängskolan - 9B	19	19	0	0%	19
Pilängskolan - 9E	22	19	3	14%	24
Pilängskolan - 9F	24	20	4	17%	20
Rutsborgskolan - 9a	26	26	0	0%	26
Fäladsskolan - 08d	1	1	0	0%	25
Gymnasieskolan Spyken - NA19C	1	0	1	100%	28
Lerbäckskolan F-9 - 05A	47	22	25	53%	22
Lerbäckskolan F-9 - 05B	39	19	20	51%	30
Lerbäckskolan F-9 - 05C	24	12	12	50%	25
Östervångsskolan - 10	1	1	0	0%	9
Östervångsskolan - 7	8	6	2	25%	7

Skola-Klass	Antal påbörjade	Antal slutförda	Antal ej slutförda	Andel avbrutna	Antal besvarade i slutgiltig datafil
Annebergsskolan - 6B	1	0	1	100%	16
Augustenborgsskolan - 9A	22	21	1	5%	22
Augustenborgsskolan - 9C	35	14	21	60%	16
Fridhemsskolan - 6C	21	20	1	5%	21
Högaholmsskolan - 6a	18	11	7	39%	11
Högaholmsskolan - 6B	16	15	1	6%	16
Höjaskolan - 6A	31	1	30	97%	18
Höjaskolan - 6B	23	3	20	87%	17
Johannesskolan - 9B	13	10	3	23%	15
Kirsebergsskolan - 6A	1	0	1	100%	6
Kungshögsskolan - Åk 6	38	2	36	95%	53
Linnéskolan - 9C	23	20	3	13%	20
Malmö Borgarskola Ro 1 - EK19A	32	14	18	56%	15
Malmö Borgarskola Ro 1 - EK19CJ	32	26	6	19%	26
Malmö Borgarskola Ro 1 - NA19C	33	20	13	39%	20
Malmö Idrottsgymnasium Ro1 - NA19i	12	12	0	0%	24
Malmö Idrottsgymnasium Ro1 - SA19bi	14	13	1	7%	26
Möllevångsskolan - 6A	2	0	2	100%	22
Nydalaskolan - 6A	38	8	30	79%	24
Nydalaskolan - 6B	32	0	32	100%	15
Östra Skolan - 9B	9	9	0	0%	27
Oxievångsskolan - 6:2	19	16	3	16%	21
Rönnenskolan - 9C	8	3	5	63%	17
Kungsskolan - 9b	12	3	9	75%	16
Kungsskolan - 9c	14	6	8	57%	8
Kungsskolan - 9d	4	0	4	100%	1
Örkelljunga Utb.centrum, gy. - EK19	3	2	1	33%	2
Örkelljunga Utb.centrum, gy. - IMV SA19	5	4	1	20%	4
Örkelljunga Utb.centrum, gy. - SA19	8	7	1	13%	7
Haslarödsskolan - 6C	22	20	2	9%	20
Haslarödsskolan - 9A	11	1	10	91%	25
Haslarödsskolan - 9B	7	2	5	71%	5
Göinge utbildningscenter, Gymnasium - IMA19C	1	0	1	100%	2

Skola-Klass	Antal påbörjade	Antal slutförda	Antal ej slutförda	Andel avbrutna	Antal besvarade i slutgiltig datafil
Snapphaneskolan - 6A	18	12	6	33%	12
Centralskolan 7-9 - 9a	14	2	12	86%	10
Centralskolan 7-9 - 9c	13	2	11	85%	2
Fredsdalsskolan - 6C	2	2	0	0%	16
Korsavadsskolan - 9A	13	13	0	0%	17
Korsavadsskolan - 9C	17	6	11	65%	15
Alléskolan - 9	26	7	19	73%	21
Niils Holgerssongy i Skurup - BA19	1	0	1	100%	5
Östergårdsskolan - 6A	45	17	28	62%	17
Hagalidskolan - 9A	13	5	8	62%	6
Hagalidskolan - 9B	28	7	21	75%	8
Hagalidskolan - 9C	21	0	21	100%	8
Hagalidskolan - 9D	37	11	26	70%	11
Hagalidskolan - 9E	24	2	22	92%	9
Hagalidskolan - 9F	19	2	17	89%	21
Linåkerskolan - 9B	15	4	11	73%	23
Linåkerskolan - 9D	1	1	0	0%	17
Midgårds skola - Balder	9	4	5	56%	20
Aggarpsskolan 4-9 - 6A	23	19	4	17%	19
Aggarpsskolan 4-9 - 6B	25	7	18	72%	7
Aggarpsskolan 4-9 - 6C	28	20	8	29%	20
Aggarpsskolan 4-9 - 6D	19	7	12	63%	7
Aggarpsskolan 4-9 - 6E	23	6	17	74%	6
Aggarpsskolan 4-9 - 9A	18	6	12	67%	19
Aggarpsskolan 4-9 - 9B	19	1	18	95%	22
Aggarpsskolan 4-9 - 9C	7	0	7	100%	17
Aggarpsskolan 4-9 - 9D	18	0	18	100%	17
Klågerupskolan 6-9 - 6A	9	0	9	100%	16
Klågerupskolan 6-9 - 6B	23	0	23	100%	0
Klågerupskolan 6-9 - 9B	27	7	20	74%	7
Söderslättsgymnasiet (enhet Bastionen) - EK19B	26	23	3	12%	24
Västervångskolan F-9 - 9C1	26	24	2	8%	24
Ystad Gymnasium, område 1 - NB19	14	14	0	0%	14
Ystad Gymnasium, område 3 - ES19	1	1	0	0%	9
Ystad Gymnasium, område 5 - EE19A	1	0	1	100%	9

7. Variabler

Variablerna i databasen är matchade mot variablerna i strukturfilen, som tillhandahölls av Region Skåne, i de fall där frågorna och svarsalternativen stämde överens. I de fall då det funnits två olika variabler till samma fråga där en har haft (2012) i label medan den andra har haft (2016-) har den nya datan matchats mot den som heter (2016-) då den bättre stämt överens med den nya datan. Variabler i strukturfilen som inte hade någon motsvarighet i datan från årets undersökning utelämnades från databasen. Nedan följer en lista av de variabler som inte gick att matcha eller där ett förtydligande bedömdes behövas.

- » Number: Matchat med Enkätfabrikens ID-nummer för varje respondent.
- » Skola_2021, Klass_2021 och Skolområde_2021: Nya. Skolområde_2021 består av Kommun-Skola-Klass.
- » Kodtyp: Ny variabel som visar om respondenten har använt en unik kod eller en klasskod för att svara på enkäten.
- » k2-k11: Nya variabler. Respondenterna som svarat att de bor i kommunerna Bjuv, Helsingborg, Kävlinge, Kristianstad, Landskrona, Lund, Malmö, Svedala, Vellinge eller Ystad fick markera på en karta vilket område de bor.
- » DSD10P, DSD10M: Matchad men i årets upplaga ställdes frågan var är din pappa/annan vårdnadshavare resp. mamma/annan vårdnadshavare född. Tidigare har det varit enbart pappa resp. mamma.
- » DSD15BP, DSD15BM: Matchad men i årets upplaga ställdes frågan vad gör din pappa/annan vårdnadshavare resp. mamma/annan vårdnadshavare. Tidigare har det varit enbart pappa resp. mamma.
- » HAL07C: Ny. Svarsalternativen stämde inte överens med föregående års.
- » HAL11B_D och HAL11F_G: Motsvarar HAL11B och HAL11C resp. HAL11F och HAL11G då frågorna var hopslagna i årets upplaga.
- » HAL21_1_2_3: Motsvarar HAL21_1, HAL21_2 och HAL21_3 då dessa frågor var hopslagna i årets upplaga.
- » HAL22_1_2_3: Motsvarar HAL22_1, HAL22_2 och HAL22_3 då dessa frågor var hopslagna i årets upplaga.
- » HAL21_22_A: Motsvarar HAL22_6 med tillägget "annan person".
- » HAL21_10_HAL22_7_8_9: Motsvara HAL21_10, HAL22_7, HAL22_8 och HAL22_9, dessa frågor var hopslagna i årets upplaga.
- » HAL24: Ny fråga.
- » FRI03A: Motsvarar FRI03 men har fler svarsalternativ.
- » FRI14: Matchad, men årets fråga innehåller även mobilspel och tv-spel.
- » FRI12T: Ny fråga.
- » MAT01G: Ny fråga.
- » TOB02E: Ny fråga.
- » TOB09A5: Ny fråga.
- » TOB06A5: Ny fråga.
- » NAR05_12, NAR05_13, NAR05_14: Nya frågor.
- » SEX04B: Ej matchad p.g.a. olika svarsalternativ.
- » SEX06_1_2: Motsvarar SEX06_1 och SEX06_2.
- » SKO09B: Ej matchad p.g.a. olika svarsalternativ.
- » SKO05AA och SKO05BB: Ej matchade p.g.a. olika svarsalternativ.
- » TRY03 och TRY08: Ej matchade p.g.a. olika frågeformuleringar samt olika svarsalternativ.
- » L1_1 till L1_9: Nya frågor.

8. Bilagor

- Bilaga 1. Brev till rektorer (25/8 2021 och 2/11 2020)
- Bilaga 2. Brev till kontaktperson (28/10 2020)
- Bilaga 3. Instruktioner för anmälningssportalen (28/10 2020)
- Bilaga 4. Information om insamling till följd av Covid-19 (7/12 2020)
- Bilaga 5. Brev till lärare eller ansvarig för genomförandet (7/12 2020)
- Bilaga 6. Brev 2 till lärare eller ansvarig för genomförandet (18/12 2020)
- Bilaga 7. Brev till vårdnadshavare (7/12 2020 och 18/12 2020)
- Bilaga 8. Brev till vårdnadshavare på engelska (18/12 2020)
- Bilaga 9. Frågeformulär svenska
- Bilaga 10. Frågeformulär engelska

Information om Folkhälsoenkät barn och unga 2021

Till skolrektorerna i Skåne

Region Skåne kommer i nära samverkan med kommuner, att genomföra en ny Folkhälsoenkät som riktar sig till elever i grundskolans år 6 och år 9 samt gymnasiet år 2. Enkäten äger rum i jan-feb 2021 och samtliga skolor – både offentliga och privata, ordinarie-, special- och särskolor, erbjuds möjlighet att delta. Detta berör ca. 900 skolor och drygt 30 000 elever. Enkäten är lärarledd och genomförs under en lektionstimme.

Syftet är att ta fram ny kunskap och få en aktuell bild av ungdomarnas livsvillkor, levnadsvanor och hälsa samt följa hur dessa faktorer har förändrats över tid sedan tidigare enkäter 2012 och 2016. Resultaten används bland annat till planering och prioritering av insatser inom folkhälsoområdet i Region Skåne såväl som i de skånska kommunerna.

Skolan är en viktig aktör

För att kunna nå samtliga skånska skolor behöver vi samverka på olika nivåer. Skolor är i detta avseende nyckelaktörer, vilkas aktiva medverkan är avgörande för ett lyckat genomförande av enkäten. Koordinerad samverkan och flytande kommunikation mellan involverade aktörer är därför mycket viktig. Särskilt nu då mail/digital kontakt ersätter fysiska träffar.

Mot den bakgrunden önskar vi att ni utser en kontaktperson på varje skola.

Utsedd kontaktperson (tex lärare, administratör) kommer att bistå oss med nödvändiga skoluppgifter (tex klassförteckningar, antalet elever), förmedla information till skolpersonal, föräldrar/vårdnadshavare och elever samt koordinera med oss kring hur enkäten på bästa sätt kan genomföras rent praktiskt.

Vi vore tacksamma om ni vill utse en kontaktperson på varje skola **senast den 10 september.**

Vänligen skicka utsedda kontaktpersonernas namn, direkt e-postadress och vilken skola kontaktperson utses för till folkhalsoenkät@skane.se

Vi ber om ursäkt för denna korta framförhållning men med anledningen av Covid-19 har vi dessvärre ändrat vår planering och vi kommer under hösten att behöva lite längre tid för att arbeta med enkätens olika moment.

För frågor om enkäten vänligen kontakta ansvarig tjänsteman
maria.arevalolazo@skane.se

Det är alltid en utmaning att genomföra stora undersökningar och för att nå målet behövs det oftast en extra arbetsinsats från alla involverade aktörer. Folkhälsoenkät barn och unga genomförs vart fjärde år och kräver stora personella och ekonomiska resurser.

Region Skånes regionala utvecklingsnämnd avsätter medel för dess genomförande, och såväl kommunerna som skolorna står för den extra arbetsinsats som är av avgörande betydelse för att nå ut alla barn och unga i skolan. **Detta ser vi som en viktig och god investering för barns och ungas framtida liv och hälsa i Skåne!**

Stort tack på förhand!

Vänliga hälsningar

Anna Råman
Chef för enheten för samhällsanalys
Avdelningen för Regional Utveckling
Region Skåne

Till utsedd kontaktperson i skolan

Folkhälsoenkät barn och unga 2021

I början av 2021 kommer alla elever i åk 6, åk 9 och gymnasiets åk 2 i Skåne att erbjudas besvara en digital enkät som bland annat handlar om hälsa, skola och levnadsvanor.

Syftet med enkäten är att ta fram aktuell kunskap om skånska barns och ungdomars livsvillkor och hälsa och följa dess utveckling över tid. Resultaten från enkäten kommer att användas som underlag för planering och prioritering av såväl hälsofrämjande som förebyggande folkhälsoinsatser.

Nytt för denna omgång är att ni som skola kommer att få en skolrapport. Denna rapport kommer innehålla resultat avseende elevernas hälsa, nöjdhet med skolan och trygghetsfrågor och kommer ge er ett bra underlag att arbeta vidare med. Rapporten kommer även att innehålla jämförelser till kommunens och hela Skånes totalresultat. För att man ska få en rapport behövs minst 10 svar i en årskurs, pga. anonymitetsskäl.

Insamlingen kommer att ske i skolan mellan den 18:e januari och den 5:e februari. Dvs. mellan vecka 3–5. Vi ser gärna att man genomför enkäten vecka 4 men vecka 3 och 5 är med som alternativ. Enkäten besvaras anonymt. Att delta i enkäten är frivilligt men vi hoppas såklart att så många som möjligt vill delta!

Som utsedd kontaktperson behöver vi din hjälp! Din aktiva medverkan är oerhört viktigt för att lyckas med enkätens genomförande.- Vi har fått dina uppgifter som kontaktperson för denna skola och vi behöver kontrollera att vi vänder oss till rätt person. Är du inte kontaktperson på din skola så vänligen hör av dig omgående till oss till e-postadressen: skane@enkatfabriken.se Tack!

Registrering av klasser i portal

Du har också (i samma mail) fått ett brev med instruktioner för hur du ska registrera vilka klasser på skolan som ska delta i undersökningen. I portalen ska du även utse en ansvarig lärare för varje klass – som sköter det praktiska genomförandet. Du behöver gå in och registrera detta så snart du kan, men allra senast den 30:e november 2020. Mer information om registrering hittar du i filen ”Instruktioner för anmälningsportal”

Vi återkommer senare med mer information om det praktiska genomförandet samt med brev som ska distribueras till föräldrar/vårdnadshavare. **Stort tack på förhand!**

Frågor om enkäten besvaras av:

För tekniska frågor kontakta Enkätfabriken, support@enkatfabriken.se

Maria Arévalo Lazo, Region Skåne, 040-675 31 64, maria.arevalolazo@skane.se

Till utsedd kontaktperson i skolan

Folkhälsoenkät barn och unga 2021

Registrering av klasser i portal

Nu är det dags för dig som kontaktperson att logga in på anmälningssportalen via länken du fick i mailet. Där ska du registrera de klasser som på er skola ska delta i folkhälsoenkäten. De årskurser som tillhör undersökningens målgrupp är åk 6, åk 9 samt gymnasiets åk 2. Registrera klasser inom den eller de årskurser som er skola har. Vi behöver alla uppgifter senast den 30:e november 2020.

Följ de enkla stegen nedan för att kontrollera alla uppgifter och registrera klasserna.

1. Står rätt kontaktperson för skolan i portalen (dvs. dina uppgifter)? Om svaret är nej, redigera detta i portalen - och skicka ett mail till skane@enkatfabriken.se med den nya kontaktpersonens uppgifter (namn, e-post).
2. Registrera alla klasser inom åk 6, åk 9 och gymnasiets åk 2 som ska delta i undersökningen. Lägg till en klass per rad.

Alla klasser måste namnges (exempelvis klass 6A, 6B osv). Antalet elever måste också läggas in.

Du behöver också lägga till en genomförande lärare per klass som ansvarar för det praktiska genomförandet. E-post behövs. Den ansvarige läraren kommer att få inbjudan till undersökningen skickad till sig och svara för att den genomförs i klassen.

3. När alla klasser är tillagda och all information är korrekt, klicka på knappen "färdigmarkera". Även om du färdigmarkerar kan du senare gå in och göra någon ändring - om det behövs.

Övrig information:

- **Fortsätta senare:** Du kan börja registrera klasser men närsomhelst avbryta och fortsätta senare. Allt du matar in sparas automatiskt.
- **Ändra redan inlagda uppgifter.** Du kan närsomhelst logga in på länken för att ändra uppgifter som du matat in. Exempelvis om en ansvarig lärare för en klass bytts ut eller liknande.

För tekniska frågor om portalen - kontakta Enkätfabriken, support@enkatfabriken.se

Frågor om enkäten besvaras av:

Maria Arévalo Lazo, Region Skåne, 040-675 31 64, maria.arevalolazo@skane.se

Stort tack på förhand!

Till utsedd kontaktperson i skolan

Information om Folkhälsoenkät barn och unga 2021

Du får detta brev eftersom du är registrerad som kontaktperson för folkhälsoenkäten barn och unga 2021 som ska genomföras i åk 6, åk 9 samt gymnasiets åk 2.

Du ska även ha fått en länk till en portal där du anmäler vilka klasser som ska delta i skolan samt hur många elever det rör sig om. **Detta behöver göras senast 11 december 2020.** Om du som kontaktperson inte har fått någon länk till portalen – kontakta support@enkätfabriken.se så snart som möjligt – viktigt att då skriva vilken skola och kommun det gäller.

Flexibel insamling pga. covid-19

På grund av spridningen av covid-19 i samhället finns det en risk att flera skolor kommer bedriva sin verksamhet på distans när undersökningen ska genomföras.

Ni har redan fått information om att insamlingen kommer ske mellan den 18:e januari och den 5:e februari, dvs. vecka 3–5. Det kommer att vara möjligt att genomföra undersökningen på två sätt – dels på plats i skolan, eller via distansundervisning då eleverna är hemma. Oavsett vilket sätt undersökningen genomförs på så kommer ni få instruktioner och koder till undersökningen för bägge alternativ. Ni kan alltså välja det alternativ som passar er skola bäst när insamlingen kör igång.

Om skolan bedriver verksamhet på plats

Om verksamheten bedrivs på plats som vanligt, kommer läraren eller kontakten för en klass att få en pdf-fil (talong) med webbkoder och länkar till webbenkäten. Denna fil ska skrivas ut och en lapp per elev ska klippas ut och delas ut när enkäten ska besvaras. Ni väljer själva när under vecka 3–5 som ni fyller i enkäten i de aktuella klasserna.

Om skolan bedriver verksamhet på distans

Om skolan bedriver verksamhet på distans ska ni istället använda en klasskod. Det är en och samma kod för alla elever. Det räcker med att läraren eller kontakten för en klass delar länken till undersökningen samt denna klasskod, och eleverna går in för att svara på sina datorer eller surfplattor hemma. Ni väljer själva när under vecka 3–5 som ni fyller i enkäten i de aktuella klasserna.

Oavsett vilken metod som er skola väljer är elevernas svar helt anonyma och ingen kommer kunna se vad just de svarat. Mer instruktioner om anonymiteten kommer att skickas ut när insamlingen påbörjas.

Viktigt brev till föräldrar/vårdnadshavare

Bifogat finner du ett brev om undersökningen som ska skickas till föräldrar/vårdnadshavare för de barn som ska svara på undersökningen.

Skicka detta brev till vårdnadshavarna på det sätt som passar er skola bäst (per mejl, post eller dylikt) snarast möjligt. Det är mycket viktigt att föräldrarna/vårdnadshavarna inom de aktuella klasserna tar del av informationen före vecka 3.

Frågor om enkäten besvaras av:

För tekniska frågor kontakta Enkätfabriken, support@enkatfabriken.se
Maria Arévalo Lazo, Region Skåne, 040-675 31 64, maria.arevalolazo@skane.se

Till lärare/ansvarig för genomförande i skolan

Folkhälsoenkät barn och unga 2021

I början av 2021 kommer alla elever i åk 6, åk 9 och gymnasiets åk 2 i Skåne att erbjudas besvara en webbenkät som bland annat handlar om hälsa, skola och levnadsvanor.

Insamlingen kommer att ske mellan den 18:e januari och den 5:e februari. Dvs. mellan vecka 3–5. Vi ser gärna att man genomför enkäten vecka 4 men vecka 3 och 5 är med som alternativ. Enkäten besvaras anonymt. Måndag vecka 3 kommer du alltså få inbjudan till webbenkäten via e-post.

Flexibel insamling pga. covid-19

På grund av spridningen av covid-19 i samhället finns det en risk att flera skolor kommer bedriva sin verksamhet på distans när undersökningen ska genomföras.

Det kommer att vara möjligt att genomföra undersökningen på två sätt – dels på plats i skolan, eller via distansundervisning då eleverna är hemma. Oavsett vilket sätt undersökningen genomförs på så kommer ni få instruktioner och koder till undersökningen för bägge alternativ. Ni kan alltså välja det alternativ som passar er klass/skola bäst när insamlingen kör igång.

Om skolan bedriver verksamhet på plats

Om verksamheten bedrivs på plats som vanligt, kommer du som genomförandeansvarig för en klass att få en pdf-fil (talong) med webbkoder och länkar till webbenkäten. Denna fil ska skrivas ut och en lapp per elev ska klippas ut och delas ut när enkäten ska besvaras.

Om skolan bedriver verksamhet på distans

Om skolan bedriver verksamhet på distans ska ni istället använda en klasskod. Det är en och samma kod för alla elever. Det räcker med att du som ansvarig delar länken till undersökningen samt denna klasskod, och eleverna går in för att svara på sina datorer eller surfplattor hemma.

Oavsett vilken metod som er skola väljer är elevernas svar helt anonyma och ingen kommer kunna se vad just de svarat. Mer instruktioner om anonymiteten kommer att skickas ut när insamlingen påbörjas.

Vi har även tagit fram en video som bland annat tar upp syftet med enkäten och anonymitet. Videon kommer finnas på webbenkätens första sida, som ni får tillgång till måndag vecka 3. Be gärna eleverna titta på videon innan de börjar fylla i enkäten! Ni kan se den på storbild i grupp, eller så kan eleverna se den själva på sin enhet. Webbenkäten går att fylla i på alla enheter (dator, mobil, surfplatta).

Nytt för i år är dessutom att varje skola får en skolrapport! Denna rapport kommer innehålla resultat avseende elevernas hälsa, nöjdhet med skolan och trygghetsfrågor och kommer ge er ett bra underlag att arbeta vidare med. Rapporten kommer även att innehålla jämförelser till kommunens och hela Skånes totalresultat. För att man ska få en rapport behövs minst 10 svar i en årskurs, pga. anonymitetsskäl.

Till lärare/ansvarig för genomförande i skolan

Folkhälsoenkät barn och unga Skåne 2021

Snart kommer alla elever i åk 6, åk 9 och gymnasiets åk 2 att erbjudas besvara Region Skånes webbenkät som bland annat handlar om hälsa, skola och levnadsvanor. **Insamlingen kommer att ske mellan den 18:e januari och den 5:e februari.** Dvs. mellan vecka 3–5. Vi ser gärna att man genomför enkäten vecka 4 men vecka 3 och 5 är med som alternativ. Måndag vecka 3 kommer du som ansvarig få inbjudan till webbenkäten via e-post.

Instruktioner för insamling

På grund av spridningen av covid-19 i samhället finns det en risk att flera skolor kommer bedriva sin verksamhet på distans när undersökningen ska genomföras.

Det kommer att vara möjligt att genomföra undersökningen på två sätt – dels på plats i skolan, eller via distansundervisning då eleverna är hemma. Oavsett vilket sätt undersökningen genomförs på så kommer ni få instruktioner och koder till undersökningen för bägge alternativ. Ni kan alltså välja det alternativ som passar er klass/skola bäst när insamlingen kör igång.

Instruktionsfilm

Innan ni börjar besvara enkäten i klassen, gå in på sidan där enkäten ska besvaras: www.enkat.net/skane och titta på den instruktionsfilm som finns på förstasidan. Alla elever rekommenderas titta på denna film innan de börjar svara. Ni kan titta på den i grupp på storbildskärm eller var för sig – det bestämmer ni.

1. Hur man svarar på enkäten om skolan bedriver verksamhet på plats?

Om verksamheten bedrivs på plats som vanligt, kommer du som genomförandeansvarig för en klass att få en PDF-fil (talong) skickad till dig den 18:e januari. PDF-filen innehåller ett antal webbkoder och länkar till webbenkäten. Denna fil ska skrivas ut och en lapp per elev ska klippas ut och delas ut när enkäten ska besvaras.

Eleven går sedan in på den länk som anges på lappen och knappar in sin kod. Antalet webbkoder du får är så många som går i klassen samt några extra koder. De extra koderna kan användas om någon elev tillkommit i klassen.

Alla svar är självklart helt anonyma, ingen kommer att kunna se vem som svarat vad. Koderna används endast för att säkerställa ett svar per elev samt för att koppla svaren till rätt skola.

2. Hur man svarar om skolan bedriver verksamhet på distans?

Om skolan bedriver verksamhet på distans ska ni istället använda en klasskod. Det är en och samma kod för alla elever. Det räcker med att du som ansvarig delar länken till undersökningen samt denna klasskod, och eleverna går in för att svara på sina datorer surfplattor, eller mobilen hemma.

Även med denna insamlingsmetod är allas svar helt anonyma. Observera, klasskoden funkar inte oändligt många gånger, utan den har en maxgräns. Klasskoden har lika många användningar som antalet elever i klassen samt några extra. Detta för att förhindra att någon skulle svara många gånger för att påverka resultatet eller liknande.

Webbenkäten går att fylla i på alla enheter (dator, mobil, surfplatta) men är smidigast på dator eller surfplatta.

Har ni problem?

Om ni stöter på problem med webbenkäten, hör av er till Enkätfabriken på support@enkatfabriken.se

eller på 020-12 10 28.

Till föräldrar/vårdnadshavare

Information om Folkhälsoenkät barn och unga 2021

I månadsskifte januari/februari 2021 kommer ditt barn att erbjudas besvara en digital enkät som bland annat handlar om skola, fritid, familj, matvanor, hälsa, tobak och alkohol. Syftet med enkäten är att ta fram aktuell kunskap om skånska barns och ungdomars livsvillkor, levnadsvanor och hälsa och följa dess utveckling över tid. Liknande enkäter genomfördes 2012 och 2016. Resultaten från enkäten kommer att användas som underlag för planering och prioritering av hälsofrämjande och förebyggande folkhälsoinsatser i både Region Skåne och de skånska kommunerna.

Enkäten omfattar alla elever i årskurs 6, årskurs 9 och gymnasiets årskurs 2 oavsett skolform och genomförs i samverkan mellan Region Skåne och de skånska kommunerna.

Deltagandet är frivilligt, men vi hoppas att du och ditt barn tycker att det är viktigt att delta.

Enkätfrågorna besvaras anonymt och ingen koppling kommer att finnas mellan en enskild elev och hans enkätsvar.

I enkäten finns det frågor om vikt och längd. Vissa barn har haft svårt att ange dessa uppgifter vid tidigare enkäter. Därför vore vi tacksamma om du inför enkäten pratar med ditt barn om deras vikt och längd. Dessa uppgifter behövs för beräkning av BMI (Body Mass Index). Enkätsvaren analyseras av Region Skåne och presenteras därefter på kommunal och regional nivå. Inga enskilda elever kommer att kunna identifieras vid presentation av resultaten.

Enkäten kommer att ske i skolan under vecka 3–5. Skolan kommer att avgöra vilken den mest lämpliga dagen för enkätens genomförande är under denna period.

Om skolan vid tillfället bedriver verksamhet på distans på grund av Covid-läget, kommer eleven erbjudas att svara via dator/surfplatta hemifrån under lektionstid.

Om du som förälder eller vårdnadshavare inte vill att ditt barn ska delta i enkäten kan du meddela detta till skolan (klass- eller infolärare). Varje elev kan också själv vid enkättillfället avgöra om hen vill besvara enkäten. Vi önskar så klart att alla vill, **ju fler som vill fylla i enkäten desto bättre underlag för arbetet med att främja barn och ungdomars hälsa i Skåne!**

Frågor om undersökningen besvaras av:

Maria Arévalo Lazo, Region Skåne, 040-675 31 64, maria.arevalolazo@skane.se

To parents/guardians

Information of the Public Health Survey of Children and Young People 2021

At the turn of the month January/February 2021, your child will be invited to answer a digital survey that includes questions about school, leisure, family, eating habits, health, tobacco, and alcohol. The purpose of the survey is to produce knowledge about the living conditions, living habits, and health of the children and young people who live in Skåne, as well as to follow the development over time. Similar surveys were conducted in 2012 and 2016. The results from the survey will serve as a basis for planning and prioritising health-promoting and preventive public health initiatives in both Region Skåne and the municipalities of Skåne.

The survey is offered to all students in year 6, year 9, and upper secondary school year 2, regardless of school type, and is carried out in collaboration between Region Skåne and the municipalities of Skåne.

Participation is voluntary, but we hope that you and your child think it is important to participate.

The questions are answered anonymously and there is no connection between an individual student and their responses.

In the survey there are questions about weight and height. Some children have had difficulty entering this information in previous surveys. Therefore, we would be grateful if you talk to your child about their weight and height before the survey. This data is needed to calculate BMI (Body Mass Index). The survey results are analysed by Region Skåne and then presented at municipal and regional level. No individual students will be able to be identified in the presentation of the results.

The survey will take place in the school during weeks 3-5. The school will choose the most suitable day for conducting the survey during this period.

If the school is currently conducting activities at a distance due to the Covid-19 situation, the student will be offered to answer the survey via computer/tablet from home during class time.

If you as a parent or guardian do not want your child to participate in the survey, you can notify the school (teacher). Each student can also decide at the time of the survey whether they want to answer the questionnaire. **Of course, we want everyone to participate; the more people who answer, the better the knowledge base for promoting children's and young people's health in Skåne!**

Questions about the survey are answered by:

Maria Arévalo Lazo, Region Skåne, 040-675 31 64, maria.arevalolazo@skane.se

Folkhälsoenkät Barn och Unga i Skåne 2021

- en undersökning om barns och ungdomars livsvillkor, levnadsvanor och hälsa

Hej!

Du är varmt välkommen att fylla i denna enkät som är riktad till skolelever i Skåne!

Enkäten innehåller frågor om bland annat skola, fritid, familj, trygghet, aktiviteter, tobaks- och alkoholvanor. Undersökningen genomförs av Region Skåne i samverkan med kommunerna i Skåne.

Det är mycket viktigt att du och dina skolkamrater fyller i enkäten. Genom att göra detta ger ni viktig kunskap om hur barn och ungdomar har det idag. Resultaten kan användas till att på olika sätt förbättra din vardag. Resultaten kommer också att användas för att bedriva forskning av sambanden mellan livsvillkor, levnadsvanor, sociala faktorer och hälsa bland barn och unga.

Det är viktigt att du svarar ärligt och inte pratar med andra under tiden som du fyller i frågeformuläret. Försök svara på samtliga frågor i enkäten, men om det är någon enskild fråga som du inte vill eller kan besvara så hoppar du över den.

Det är frivilligt att vara med och dina svar är anonyma – ingen kommer i efterhand att kunna se hur just du svarat på frågorna.

Innan du börjar svara - vänligen kontrollera att du har en fungerande internetuppkoppling.

Frågorna börjar på nästa sida!

There are 100 questions in this survey.

Mitt biologiska kön är ...

🗳️ Välj ett av följande svar

Välj **bara en** av följande:

- Pojke
 Flicka

Jag identifierar mig som ...

🗳️ Välj ett av följande svar

Välj **bara en** av följande:

- Pojke
 Flicka
 Annat

Hur gammal är du nu?

Denna version besvaras endast av Åk 6

🗳️ Välj ett av följande svar

Välj **bara en** av följande:

- 10
 11
 12
 13
 14
 Äldre än 14

Hur gammal är du nu?

Denna version besvaras endast av Åk 9 och Gy 2

🗳️ Välj ett av följande svar

Välj **bara en** av följande:

- 13
- 14
- 15
- 16
- 17
- 18
- 19
- 20
- Äldre än 20

Hur lång är du? (anges i hela centimeter)

🗳️ Endast ett heltal kan skrivas in i detta fält.

Skriv ditt svar här:

cm

Hur mycket väger du? (anges i hela kilogram)

🗳️ Endast ett heltal kan skrivas in i detta fält.

Skriv ditt svar här:

kg

I vilket land är...

Klicka i ett alternativ på den/de rader som gäller för dig.

Välj det korrekta svaret för varje punkt:

	I Sverige	I Norge, Finland, Danmark eller Island	I annat land i Europa	I annat land utanför Europa
... du född?	<input type="radio"/>	<input type="radio"/>	<input type="radio"/>	<input type="radio"/>
... din mamma/annan vårdnadshavare född?	<input type="radio"/>	<input type="radio"/>	<input type="radio"/>	<input type="radio"/>
... din pappa/annan vårdnadshavare född?	<input type="radio"/>	<input type="radio"/>	<input type="radio"/>	<input type="radio"/>

Hur länge har du bott i Sverige?

🗳️ Välj ett av följande svar

Välj **bara en** av följande:

- I hela mitt liv
- I mer än 10 år men inte hela mitt liv
- I 5-10 år
- I mindre än 5 år

Kartjänstfråga visas bara för de 10 kommuner som anmält detta.

I vilken kommun bor du?

Om du bor på mer än ett ställe, ange den kommun där du bor mest.

🗳️ Välj ett av följande svar

Välj **bara en** av följande:

- Bjuv
- Bromölla
- Burlöv
- Båstad
- Eslöv
- Helsingborg
- Hässleholm
- Höganäs
- Hörby
- Höör
- Klippan
- Kristianstad
- Kävlinge
- Landskrona
- Lomma
- Lund
- Malmö
- Osby
- Perstorp
- Simrishamn
- Sjöbo
- Skurup
- Staffanstorp
- Svalöv
- Svedala
- Tomelilla
- Trelleborg
- Vellinge
- Ystad
- Åstorp
- Ängelholm
- Örkeljunga
- Östra Göinge
- Annan utanför Skåne

Klicka på det område på kartan där du bor.



Skriv ditt svar här:

Vilken/vilka av dina föräldrar bor du tillsammans med?

Välj **bara en** av följande:

- Med båda mina föräldrar
- De bor inte tillsammans men jag bor lika mycket hos båda
- Mest hos en förälder
- Hos en förälder
- Inte hos någon av föräldrarna

Hur många rum finns det i bostaden?

Räkna inte med kök, hall och badrum/toalett.

Om du bor på mer än ett ställe, ange antal rum där du bor mest.

Skriv ditt svar här:

rum

Hur många personer, vuxna och barn, bor i bostaden?

Om du bor på mer än ett ställe, ange antal personer där du bor mest.

Skriv ditt svar här:

personer

Vad gör dina föräldrar?

Svara för den/de du bor mest hos.

	Pappa/Annan vårdnadshavare	Mamma/Annan vårdnadshavare
Arbetar (hel- eller deltid)	<input type="checkbox"/>	<input type="checkbox"/>
Annat (till exempel arbetslös, studerar, långtidssjukskriven)	<input type="checkbox"/>	<input type="checkbox"/>
Vet inte	<input type="checkbox"/>	<input type="checkbox"/>

Tänk tillbaka på de senaste 12 månaderna. Har det hänt att du inte kunnat följa med dina kompisar på något för att du inte haft råd?

Välj **bara en** av följande:

- Ja, flera gånger
- Ja, en gång
- Nej
- Jag umgås inte med kompisar

Hur mår du rent allmänt?

Välj **bara en** av följande:

- Mycket bra
- Bra
- Någorlunda
- Dåligt
- Mycket dåligt

Känner du dig nöjd med dig själv?

Välj **bara en** av följande:

- Ja, oftast
- Ja, ibland
- Nej, nästan aldrig

Känner du dig stressad i din vardag?

Välj **bara en** av följande:

- Ja, oftast
- Ja, ibland
- Nej, nästan aldrig

Hur ofta har du under de senaste 6 månaderna haft följande besvär?

Klicka i ett alternativ på varje rad. Om du aldrig haft detta besvär så markera "Sällan eller aldrig".

Välj det korrekta svaret för varje punkt:

	I stort sett varje dag	Mer än en gång i veckan	Ungefär en gång i veckan	Ungefär en gång i månaden	Sällan eller aldrig
Huvudvärk	<input type="radio"/>	<input type="radio"/>	<input type="radio"/>	<input type="radio"/>	<input type="radio"/>
Ont i magen	<input type="radio"/>	<input type="radio"/>	<input type="radio"/>	<input type="radio"/>	<input type="radio"/>
Ont i ryggen	<input type="radio"/>	<input type="radio"/>	<input type="radio"/>	<input type="radio"/>	<input type="radio"/>
Öronsus/Tinnitus	<input type="radio"/>	<input type="radio"/>	<input type="radio"/>	<input type="radio"/>	<input type="radio"/>
Känt mig nere	<input type="radio"/>	<input type="radio"/>	<input type="radio"/>	<input type="radio"/>	<input type="radio"/>
Varit irriterad eller på dåligt humör	<input type="radio"/>	<input type="radio"/>	<input type="radio"/>	<input type="radio"/>	<input type="radio"/>
Ängslig/Orolig	<input type="radio"/>	<input type="radio"/>	<input type="radio"/>	<input type="radio"/>	<input type="radio"/>
Haft svårt att somna	<input type="radio"/>	<input type="radio"/>	<input type="radio"/>	<input type="radio"/>	<input type="radio"/>
Känt mig yr	<input type="radio"/>	<input type="radio"/>	<input type="radio"/>	<input type="radio"/>	<input type="radio"/>

Hur ofta borstar du tänderna?

Välj **bara en** av följande:

- 2 eller fler gånger om dagen
- 1 gång om dagen
- Åtminstone 1 gång i veckan men inte varje dag
- Mindre än 1 gång i veckan
- Aldrig

Hur många timmar per natt brukar du sova på vardagar?

Välj **bara en** av följande:

- 6 timmar eller mindre
- 7 timmar
- 8 timmar
- 9 timmar
- 10 timmar eller mer

Har du just nu någon riktigt nära vän som du kan prata förtroligt med om nästan allt?

Välj **bara en** av följande:

- Har inga nära vänner
- Har en nära vän
- Har två nära vänner
- Har flera nära vänner

Hur väl tycker du att följande påstående stämmer:

Välj det korrekta svaret för varje punkt:

	Håller inte alls med	Håller inte med	Håller med	Håller med fullständigt
Man kan lita på de flesta människor	<input type="radio"/>	<input type="radio"/>	<input type="radio"/>	<input type="radio"/>

Händer det att du besväras av ensamhet?

Välj **bara en** av följande:

- Varje dag
- Flera gånger i veckan
- Någon gång i veckan
- Någon eller några gånger i månaden
- Mer sällan än en gång i månaden eller aldrig

Om du får problem eller bara skulle vilja prata med någon, hur lätt eller svårt tycker du då det är att vända sig till ...

Klicka i ett alternativ på varje rad.

Välj det korrekta svaret för varje punkt:

	Mycket lätt	Ganska lätt	Varken lätt eller svårt	Ganska svårt	Mycket svårt
Föräldrar eller de vuxna du bor hos	<input type="radio"/>	<input type="radio"/>	<input type="radio"/>	<input type="radio"/>	<input type="radio"/>
Annan vuxen utanför skolan	<input type="radio"/>	<input type="radio"/>	<input type="radio"/>	<input type="radio"/>	<input type="radio"/>
Personal inom elevhälsan på skolan	<input type="radio"/>	<input type="radio"/>	<input type="radio"/>	<input type="radio"/>	<input type="radio"/>
Lärare eller annan vuxen i skolan	<input type="radio"/>	<input type="radio"/>	<input type="radio"/>	<input type="radio"/>	<input type="radio"/>
Vänner (även syskon kan ingå här)	<input type="radio"/>	<input type="radio"/>	<input type="radio"/>	<input type="radio"/>	<input type="radio"/>
BRIS, Jourhavande kompis eller liknande	<input type="radio"/>	<input type="radio"/>	<input type="radio"/>	<input type="radio"/>	<input type="radio"/>
Chatt, diskussionsforum på Internet	<input type="radio"/>	<input type="radio"/>	<input type="radio"/>	<input type="radio"/>	<input type="radio"/>

Har du eller har du haft något av följande besvär under de senaste 12 månaderna?

Klicka i ett alternativ på varje rad.

Välj det korrekta svaret för varje punkt:

	Ja	Nej
Astma	<input type="radio"/>	<input type="radio"/>
Allergiska ögon- eller näsbesvär	<input type="radio"/>	<input type="radio"/>
Födoämnesallergi/Matallergi	<input type="radio"/>	<input type="radio"/>
Nickelallergi	<input type="radio"/>	<input type="radio"/>
Eksem	<input type="radio"/>	<input type="radio"/>

Har du någon långvarig sjukdom eller funktionsnedsättning?

Klicka i ett alternativ på varje rad.

Välj det korrekta svaret för varje punkt:

	Ja	Nej
Hörselnedsättning	<input type="radio"/>	<input type="radio"/>
Synnedsättning som inte kan korrigeras med glasögon eller linser	<input type="radio"/>	<input type="radio"/>
Rörelsenedsättning	<input type="radio"/>	<input type="radio"/>
Lässvårigheter, skrivsvårigheter, dyslexi	<input type="radio"/>	<input type="radio"/>
ADHD eller A D D	<input type="radio"/>	<input type="radio"/>
Autismspektrumtillstånd (inklusive Aspergers syndrom)	<input type="radio"/>	<input type="radio"/>
Långvarig sjukdom (till exempel diabetes, allergi, epilepsi)	<input type="radio"/>	<input type="radio"/>
Intellektuell funktionsnedsättning	<input type="radio"/>	<input type="radio"/>

Påverkar din sjukdom eller funktionsnedsättning ditt deltagande i skolan?

Frågan ställs endast till de som svarat Ja på NÅGON av svarsdelarna i tidigare fråga

Välj **bara en** av följande:

- Ja
 Nej

Har du under de senaste 12 månaderna vänt dig till någon eller några av dessa för att få stöd för att du mått dåligt?

Klicka i ett eller flera alternativ.

Välj **alla** som stämmer:

- Ja, någon jämnårig (till exempel syskon, vän, pojk-/flickvän)
- Ja, förälder
- Ja, annan närstående vuxen (vuxna/äldre släktingar kan ingå här)
- Ja, lärare
- Ja, ledare/tränare/fritidsgårdspersonal
- Ja, hjälptelefon eller mail till BRIS, Jourhavande kompis eller liknande
- Ja, beskrivit hur jag mått i chatt eller diskussionsforum på Internet
- Ja, Elevhälsa (till exempel skolsköterska, skolläkare, skolkurator, skolpsykolog)
- Ja, Ungdomsmottagning (UMO)
- Ja, Barn- och ungdomspsykiatri (BUP)
- Ja, annan person/verksamhet/funktion
- Nej

Följande fråga handlar om ifall du, under en lite längre period (minst två veckor i rad), har mått dåligt av att du till exempel varit stressad, nedstämd, deprimerad, orolig, ensam, mobbad, haft ångest eller självmordstankar. Du behöver inte ha känt allt detta, en sak är tillräcklig.

Har du haft någon period som du mått dåligt på detta sätt under de senaste 12 månaderna?

Välj **bara en** av följande:

- Ja
- Nej

Har du under de senaste 12 månaderna försökt att skära, rispa eller på annat sätt skada dig själv?

Välj **bara en** av följande:

- Nej
- Ja, en gång
- Ja, 2-5 gånger
- Ja, mer än 5 gånger

Hur mycket rör du dig i snitt per dag (till exempel går, cyklar eller tränar)?

Välj **bara en** av följande:

- Mer än en timme per dag
- 30-60 minuter per dag
- Mindre än 30 minuter per dag

Brukar du träna eller röra på dig på din fritid så att du blir andfådd eller svettig?

Välj **bara en** av följande:

- Varje dag
- 4-6 dagar i veckan
- 2-3 dagar i veckan
- En dag i veckan
- En dag i månaden
- Mindre än en dag i månaden
- Aldrig

Hur många timmar per dag spelar du dator-, mobil-, konsol- eller tv-spel?

Välj **bara en** av följande:

- Inte alls
- Mindre än 1 timme
- 1-3 timmar
- Mer än 3 timmar

Hur ofta brukar du göra följande?

Klicka i ett alternativ på varje rad. Om du inte brukar göra detta klicka i rutan "Aldrig".

Välj det korrekta svaret för varje punkt:

	Aldrig	Någon eller några gånger om året	Några gånger i månaden	Minst en gång i veckan	Nästan varje dag	Dagligen
Cykla eller gå till skolan	<input type="radio"/>	<input type="radio"/>	<input type="radio"/>	<input type="radio"/>	<input type="radio"/>	<input type="radio"/>
Cykla eller gå till fritidsaktiviteter	<input type="radio"/>	<input type="radio"/>	<input type="radio"/>	<input type="radio"/>	<input type="radio"/>	<input type="radio"/>
Vara ute i naturen, skogen eller på sjön	<input type="radio"/>	<input type="radio"/>	<input type="radio"/>	<input type="radio"/>	<input type="radio"/>	<input type="radio"/>
Gå på sportevenemang som publik	<input type="radio"/>	<input type="radio"/>	<input type="radio"/>	<input type="radio"/>	<input type="radio"/>	<input type="radio"/>
Gå ut med kompisar på stan/centrum	<input type="radio"/>	<input type="radio"/>	<input type="radio"/>	<input type="radio"/>	<input type="radio"/>	<input type="radio"/>
Gå på konserter, teater, museum, bio eller liknande	<input type="radio"/>	<input type="radio"/>	<input type="radio"/>	<input type="radio"/>	<input type="radio"/>	<input type="radio"/>
Spela instrument, sjunga, skapa musik	<input type="radio"/>	<input type="radio"/>	<input type="radio"/>	<input type="radio"/>	<input type="radio"/>	<input type="radio"/>
Köra runt på moped, MC eller med bil	<input type="radio"/>	<input type="radio"/>	<input type="radio"/>	<input type="radio"/>	<input type="radio"/>	<input type="radio"/>
Vara hemma med/hos kompisar på kvällen	<input type="radio"/>	<input type="radio"/>	<input type="radio"/>	<input type="radio"/>	<input type="radio"/>	<input type="radio"/>

Hur ofta brukar du göra följande?

Klicka i ett alternativ på varje rad. Om du inte brukar göra detta klicka i rutan "Aldrig".

Välj det korrekta svaret för varje punkt:

	Aldrig	Någon eller några gånger om året	Några gånger i månaden	Minst en gång i veckan	Nästan varje dag	Dagligen
Läsa böcker för nöjes skull	<input type="radio"/>	<input type="radio"/>	<input type="radio"/>	<input type="radio"/>	<input type="radio"/>	<input type="radio"/>
Gå på café, restaurang eller liknande	<input type="radio"/>	<input type="radio"/>	<input type="radio"/>	<input type="radio"/>	<input type="radio"/>	<input type="radio"/>
Gå på fest eller liknande	<input type="radio"/>	<input type="radio"/>	<input type="radio"/>	<input type="radio"/>	<input type="radio"/>	<input type="radio"/>
Vara på fritidsgården	<input type="radio"/>	<input type="radio"/>	<input type="radio"/>	<input type="radio"/>	<input type="radio"/>	<input type="radio"/>
Blogga, fotografera, filma	<input type="radio"/>	<input type="radio"/>	<input type="radio"/>	<input type="radio"/>	<input type="radio"/>	<input type="radio"/>
Måla, sy, sticka, skriva	<input type="radio"/>	<input type="radio"/>	<input type="radio"/>	<input type="radio"/>	<input type="radio"/>	<input type="radio"/>
Spela teater, dansa	<input type="radio"/>	<input type="radio"/>	<input type="radio"/>	<input type="radio"/>	<input type="radio"/>	<input type="radio"/>
Gå på bibliotek (inte på skoltid)	<input type="radio"/>	<input type="radio"/>	<input type="radio"/>	<input type="radio"/>	<input type="radio"/>	<input type="radio"/>
Gå i kyrka, moské, synagoga eller liknande	<input type="radio"/>	<input type="radio"/>	<input type="radio"/>	<input type="radio"/>	<input type="radio"/>	<input type="radio"/>
Ligga hemma och slappa eller sova (inte nattetid)	<input type="radio"/>	<input type="radio"/>	<input type="radio"/>	<input type="radio"/>	<input type="radio"/>	<input type="radio"/>
Vara ensam	<input type="radio"/>	<input type="radio"/>	<input type="radio"/>	<input type="radio"/>	<input type="radio"/>	<input type="radio"/>

Har du under de senaste 12 månaderna varit med i någon förening, klubb eller organisation (till exempel idrott, kör, kulturskolan, scouter)?

Välj bara en av följande:

- Ja
 Nej

Hur trivs du på din fritid?

Välj bara en av följande:

- Mycket bra
 Bra
 Sådär
 Ganska dåligt
 Mycket dåligt

Hur ofta äter du följande måltider under en vanlig vecka?

Klicka i ett alternativ på varje rad.

Välj det korrekta svaret för varje punkt:

	Sällan/Aldrig	1-3 dagar	4-6 dagar	Varje dag
Frukost	<input type="radio"/>	<input type="radio"/>	<input type="radio"/>	<input type="radio"/>
Lagad lunch	<input type="radio"/>	<input type="radio"/>	<input type="radio"/>	<input type="radio"/>
Lagad mat på kvällen	<input type="radio"/>	<input type="radio"/>	<input type="radio"/>	<input type="radio"/>

Hur ofta brukar du

Klicka i ett alternativ på varje rad.

Välj det korrekta svaret för varje punkt:

	Aldrig eller några gånger om året	Några gånger i månaden	Minst en gång i veckan	Nästan varje dag	En gång om dagen	Flera gånger om dagen
...äta grönsaker?	<input type="radio"/>	<input type="radio"/>	<input type="radio"/>	<input type="radio"/>	<input type="radio"/>	<input type="radio"/>
...äta frukt eller bär?	<input type="radio"/>	<input type="radio"/>	<input type="radio"/>	<input type="radio"/>	<input type="radio"/>	<input type="radio"/>
...äta "snabbmat" (till exempel pizza, hamburgare, pommes frites, kebab)?	<input type="radio"/>	<input type="radio"/>	<input type="radio"/>	<input type="radio"/>	<input type="radio"/>	<input type="radio"/>
...äta sötsaker (godis eller choklad)?	<input type="radio"/>	<input type="radio"/>	<input type="radio"/>	<input type="radio"/>	<input type="radio"/>	<input type="radio"/>
...dricka läsk med socker?	<input type="radio"/>	<input type="radio"/>	<input type="radio"/>	<input type="radio"/>	<input type="radio"/>	<input type="radio"/>
...dricka läsk utan socker – så kallade light-produkter av läsk?	<input type="radio"/>	<input type="radio"/>	<input type="radio"/>	<input type="radio"/>	<input type="radio"/>	<input type="radio"/>
...dricka energidrycker (till exempel Red Bull, Monster, Celsius, Powerking, Nocco)?	<input type="radio"/>	<input type="radio"/>	<input type="radio"/>	<input type="radio"/>	<input type="radio"/>	<input type="radio"/>

Har du någon gång druckit alkohol?

Denna fråga ställs endast till Åk 9 och Gy 2

Välj **bara en** av följande:

- Nej
 Ja

Hur gammal var du första gången du drack minst ett glas alkohol (öl, vin, sprit etc)?

Denna fråga ställs endast om man svarat Ja på grundfrågan innan.

Skriv ditt svar här:

Har du någon gång under de senaste 12 månaderna druckit alkohol?

Denna fråga ställs endast till Åk 9 och Gy 2 och endast om man svarat Ja på grundfrågan tidigare.

Välj **bara en** av följande:

- Nej
- En gång
- 2-4 gånger
- 5-10 gånger
- Mer än 10 gånger

Har du någon gång druckit så mycket alkohol att du känt dig berusad?

Denna fråga ställs endast till Åk 9 och Gy 2 och endast om man svarat Ja på grundfrågan tidigare.

Välj **bara en** av följande:

- Nej
- Ja

Tänk tillbaka på de senaste 12 månaderna. Hur ofta har du, vid ett och samma tillfälle, druckit alkohol motsvarande minst 4 burkar starköl, *eller* stark cider/alkoläsk, *eller* sex burkar folköl, *eller* en hel flaska vin, *eller* 25 cl sprit (ca 6 shots, *eller* drinkar)? (Räkna inte med alkoholhaltiga drycker under 2,8 % till exempel lättöl och lättcider)

Denna fråga ställs endast till Åk 9 och Gy 2 och endast om man svarat Ja på grundfrågan tidigare.

Välj **bara en** av följande:

- 1 gång i veckan eller oftare
- 2-3 gånger i månaden
- 1 gång i månaden
- 2-6 gånger de senaste 12 månaderna
- 1 gång de senaste 12 månaderna
- Aldrig

Har du blivit skadad eller på något sätt råkat illa ut i samband med att du druckit alkohol?

Till exempel olyckor, bråk med vänner eller föräldrar, slagits eller förlorat värdesaker

Denna fråga ställs endast till Åk 9 och Gy 2 och endast om man svarat Ja på grundfrågan tidigare.

Välj **bara en** av följande:

- Nej, aldrig
- Ja, 1 gång
- Ja, 2 gånger
- Ja, 3 gånger eller mer

Händer det att du blir bjuden på alkohol av någon av dina föräldrar? (Räkna inte med alkoholhaltiga drycker under 2,8 % till exempel lättöl och lättcider)

Denna fråga ställs endast till Åk 9 och Gy 2

Välj **bara en** av följande:

- Nej, aldrig
- Ja, jag får smaka ur deras glas
- Ja, jag får ett eget glas
- Ja, jag får hålla upp själv

Tycker du att det finns någon närstående person till dig som dricker för mycket alkohol? (Detta kan inkludera andra personer än dina föräldrar)

Välj **bara en** av följande:

- Nej
- Ja

Röker du cigaretter?

Välj **bara en** av följande:

- Nej, jag har aldrig rökt
- Nej, men jag har provat
- Nej, jag har rökt men slutat
- Ja, varje dag
- Ja, nästan varje dag
- Ja, när jag är på fest/Jag feströker
- Ja, ibland

Hur många cigaretter röker du varje dag?

Denna fråga ställs endast till Åk 9 och Gy 2 och endast om man svarat "Ja, varje dag" på grundfrågan tidigare.

Skriv ditt svar här:

Röker

cigaretter

Hur gammal var du första gången du rökte en cigarett?

Denna fråga ställs endast till Åk 9 och Gy 2 och om man svarat något annat än alternativet "Nej, jag har aldrig rök" på grundfrågan tidigare.

Skriv ditt svar här:

år

Snusar du?

Välj **bara en** av följande:

- Nej, jag har aldrig snusat
- Nej, men jag har provat
- Nej, jag har snusat men slutat
- Ja, varje dag
- Ja, nästan varje dag
- Ja, ibland

Hur många gånger snusar du varje dag?

Denna fråga ställs endast till Åk 9 och Gy 2 och endast om man svarat "Ja, varje dag" på grundfrågan tidigare.

Skriv ditt svar här:

Snusar

gånger per dag

Hur gammal var du första gången du snusade?

Denna fråga ställs endast till Åk 9 och Gy 2 och om man svarat något annat än alternativet "Nej, jag har aldrig snusat" på grundfrågan tidigare.

Skriv ditt svar här:

år

Har du använt e-cigarett ("vape") någon gång (elektronisk cigarett som omvandlar nikotinhaltig vätska till vattenånga)? Klicka i ett eller flera alternativ.

Denna fråga ställs endast till Åk 9 och Gy 2.

Välj **alla** som stämmer:

- Nej
- Ja, under de senaste 30 dagarna
- Ja, under de senaste 12 månaderna
- Ja, för mer än 12 månader sen

Använder du fortfarande e-cigarett ("vape")?

Denna fråga ställs endast till Åk 9 och Gy 2 och endast om man svarat någon av "Ja"-alternativen på grundfrågan tidigare.

Välj **bara en** av följande:

- Nej, jag har bara provat
- Nej, jag har slutat
- Ja, varje dag
- Ja, nästan varje dag
- Ja, när jag är på fest/Jag feströker
- Ja, ibland

Har du rökt vattenpipa någon gång? Klicka i ett eller flera alternativ.

Välj **alla** som stämmer:

- Nej
- Ja, under de senaste 30 dagarna
- Ja, under de senaste 12 månaderna
- Ja, för mer än 12 månader sen

Röker du fortfarande vattenpipa?

Denna fråga ställs endast till Åk 9 och Gy 2 och endast om man svarat någon av "Ja"-alternativen på grundfrågan tidigare.

Välj **bara en** av följande:

- Nej, jag har bara provat
- Nej, jag har slutat
- Ja, varje dag
- Ja, nästan varje dag
- Ja, när jag är på fest/Jag feströker
- Ja, ibland

Har du någon gång under de senaste 12 månaderna blivit erbjuden att prova eller köpa narkotika?

Välj **bara en** av följande:

- Ja
- Nej

Har du någon gång använt narkotika? *Välj ett eller flera alternativ*

Välj **alla** som stämmer:

- Ja, under de senaste 30 dagarna
- Ja, under de senaste 12 månaderna
- Ja, för mer än 12 månader sedan
- Nej

Hur gammal var du första gången du använde narkotika?

Denna fråga ställs endast om man svarat någon av "Ja"-alternativen på frågan tidigare.

Skriv ditt svar här:

år

Vilken sorts narkotika har du använt?

Klicka i ett eller flera alternativ.

Denna fråga ställs endast om man svarat någon av "Ja"-alternativen på frågan tidigare.

Välj **alla** som stämmer:

- Hasch
- Marijuana
- Spice (eller liknande rökmixar)
- Amfetamin
- Kokain
- Receptbelagda sömn-/lugnande medel utan läkarordination (till exempel Stilnoct, Stesolid, Imovane, Oxascand)
- Receptbelagda smärtstillande medel utan läkarordination (till exempel Tramadol, Citodon, Oxycodone)
- Ecstasy
- LSD, psykedeliska svampar eller andra hallucinogener
- Heroin
- Annat
- Vet ej

Har du någon gång haft samlag (ibland så kallas det för "sex", "älskat", "legat med någon", "gått hela vägen")?

Denna fråga ställs endast till Åk 9 och Gy 2.

Välj **bara en** av följande:

- Ja
- Nej

Hur gammal var du första gången du hade samlag?

Denna fråga ställs endast till Åk 9 och Gy 2 och endast om man svarat "Ja" på grundfrågan tidigare.

Välj **bara en** av följande:

- 11 år eller yngre
- 12 år
- 13 år
- 14 år
- 15 år
- 16 år eller äldre

Var du påverkad av alkohol eller narkotika när du hade första samlaget?

Klicka i ett eller flera alternativ.

Denna fråga ställs endast till Åk 9 och Gy 2 och endast om man svarat Ja på grundfrågan tidigare.

Välj **alla** som stämmer:

- Nej
 Ja, alkohol
 Ja, narkotika

Använde ni något preventivmedel vid det senaste samlaget?

Klicka i ett alternativ på varje rad.

Denna fråga ställs endast till Åk 9 och Gy 2 och endast om man svarat Ja på grundfrågan tidigare.

Välj det korrekta svaret för varje punkt:

	Ja	Nej	Vet inte
...kondom	<input type="radio"/>	<input type="radio"/>	<input type="radio"/>
...p-piller	<input type="radio"/>	<input type="radio"/>	<input type="radio"/>
...akut p-piller (dagen efter piller)	<input type="radio"/>	<input type="radio"/>	<input type="radio"/>
...någon annan metod	<input type="radio"/>	<input type="radio"/>	<input type="radio"/>

Hur trivs du i skolan?

Välj **bara en** av följande:

- Mycket bra
 Bra
 Varken bra eller dåligt
 Dåligt
 Mycket dåligt

Brukar du skolka? (Med skolka menas att vara borta från en lektion eller andra obligatoriska moment i skolan utan giltig anledning)

Välj **bara en** av följande:

- Nej, aldrig
 Ja, någon gång per termin
 Ja, en gång i månaden
 Ja, 2-3 gånger i månaden
 Ja, en gång i veckan
 Ja, flera gånger i veckan

Brukar du vara med på idrotten i skolan?

Välj **bara en** av följande:

- Alltid/Nästan alltid
- Ungefär varannan gång
- Någon gång
- Aldrig
- Har inte schemalagd idrott

Har du svårigheter med något av följande i skolan?

Klicka i ett alternativ på varje rad.

Välj det korrekta svaret för varje punkt:

	Inte alls	Ganska lite	Ganska mycket	Mycket
Att följa med under lektionerna	<input type="radio"/>	<input type="radio"/>	<input type="radio"/>	<input type="radio"/>
Att göra mina läxor eller andra liknande uppgifter	<input type="radio"/>	<input type="radio"/>	<input type="radio"/>	<input type="radio"/>
Att förbereda mig inför prov	<input type="radio"/>	<input type="radio"/>	<input type="radio"/>	<input type="radio"/>
Att hitta den studieteknik som passar mig bäst	<input type="radio"/>	<input type="radio"/>	<input type="radio"/>	<input type="radio"/>
Att komma igång med eller slutföra uppgifter som kräver egna initiativ	<input type="radio"/>	<input type="radio"/>	<input type="radio"/>	<input type="radio"/>
Att utföra skriftliga uppgifter	<input type="radio"/>	<input type="radio"/>	<input type="radio"/>	<input type="radio"/>
Att utföra uppgifter som kräver läsning (till exempel läsa en bok)	<input type="radio"/>	<input type="radio"/>	<input type="radio"/>	<input type="radio"/>

Känner du dig stressad av ditt skolarbete?

Välj **bara en** av följande:

- Inte alls
- Lite grann
- Ganska mycket
- Mycket

Om du har svårigheter med dina studier, hur ofta får du hjälp?

Klicka i ett alternativ på varje rad.

Välj det korrekta svaret för varje punkt:

	Nästan aldrig/Aldrig	Sällan	För det mesta	Alltid när jag behöver det	Jag har aldrig svårigheter
I skolan	<input type="radio"/>	<input type="radio"/>	<input type="radio"/>	<input type="radio"/>	<input type="radio"/>
Hemma	<input type="radio"/>	<input type="radio"/>	<input type="radio"/>	<input type="radio"/>	<input type="radio"/>

Hur tycker du att dessa påståenden stämmer in på de lärare du har?

Klicka i ett alternativ på varje rad.

Välj det korrekta svaret för varje punkt:

	Stämmer på mindre än hälften av lärarna	Stämmer på hälften av lärarna	Stämmer på mer än hälften av lärarna
De är bra på att skapa arbetsro under lektionerna	<input type="radio"/>	<input type="radio"/>	<input type="radio"/>
De anstränger sig för att jag ska klara skoluppgifterna	<input type="radio"/>	<input type="radio"/>	<input type="radio"/>
De uppmärksammar när jag gör någonting bra	<input type="radio"/>	<input type="radio"/>	<input type="radio"/>
De behandlar pojkar och flickor lika	<input type="radio"/>	<input type="radio"/>	<input type="radio"/>

Känner du dig trygg på följande ställen?

Klicka i ett alternativ på varje rad. Om det är något ställe du aldrig vistas på klickar du i "Inte aktuellt".

Välj det korrekta svaret för varje punkt:

	Ja, alltid	Ja, oftast	Nej	Inte aktuellt
Utomhus i mitt bostadsområde på dagen	<input type="radio"/>	<input type="radio"/>	<input type="radio"/>	<input type="radio"/>
Utomhus i mitt bostadsområde på kvällen	<input type="radio"/>	<input type="radio"/>	<input type="radio"/>	<input type="radio"/>
På väg till och från skolan	<input type="radio"/>	<input type="radio"/>	<input type="radio"/>	<input type="radio"/>
I klassrummet	<input type="radio"/>	<input type="radio"/>	<input type="radio"/>	<input type="radio"/>
På rasterna i skolan	<input type="radio"/>	<input type="radio"/>	<input type="radio"/>	<input type="radio"/>
Nöjesställe eller liknande, till exempel konsert, festival	<input type="radio"/>	<input type="radio"/>	<input type="radio"/>	<input type="radio"/>
Ute på stan, på allmän plats	<input type="radio"/>	<input type="radio"/>	<input type="radio"/>	<input type="radio"/>
På buss, tåg eller liknande	<input type="radio"/>	<input type="radio"/>	<input type="radio"/>	<input type="radio"/>
I hemmet	<input type="radio"/>	<input type="radio"/>	<input type="radio"/>	<input type="radio"/>
Vid fritidsaktiviteter, till exempel inom föreningar/organisationer	<input type="radio"/>	<input type="radio"/>	<input type="radio"/>	<input type="radio"/>

Följande fyra frågor handlar om **MOBBNING**. Mobbning är när en elev upprepade gånger blir illa behandlad av en annan elev eller elever. Det kan vara elaka kommentarer, hot eller andra kränkningar i skolan eller på nätet, eller om eleven lämnas utanför. Det är inte mobbning när elever retas med varandra på ett vänskapligt sätt, eller när två personer som är lika starka slåss eller bråkar.

Hur ofta har du blivit mobbad i skolan under de senaste månaderna?

Välj **bara en** av följande:

- Jag har inte blivit mobbad i skolan de senaste månaderna
- Det har hänt 1 eller 2 gånger under de senaste månaderna
- 2 eller 3 gånger i månaden
- Ungefär 1 gång i veckan
- Flera gånger i veckan

Hur ofta har du varit med och mobbat andra elever i skolan under de senaste månaderna?

Välj **bara en** av följande:

- Jag har inte varit med och mobbat andra elever de senaste månaderna
- Det har hänt 1 eller 2 gånger under de senaste månaderna
- 2 eller 3 gånger i månaden
- Ungefär 1 gång i veckan
- Flera gånger i veckan

Hur ofta under de senaste månaderna har du blivit nätmobbad (*till exempel att någon har skickat elaka chattmeddelanden eller sms till dig, gjort elaka inlägg, skapat en webbsida som förlöjligar dig, lagt till pinsamma eller olämpliga bilder på dig på nätet eller skickat dem till andra utan din tillåtelse*)?

Välj **bara en** av följande:

- Jag har inte blivit nätmobbad de senaste månaderna
- Det har hänt 1 eller 2 gånger under de senaste månaderna
- 2 eller 3 gånger i månaden
- Ungefär 1 gång i veckan
- Flera gånger i veckan

Hur ofta under de senaste månaderna har du deltagit i nätmobbning (*till exempel skickat elaka chattmeddelanden eller sms, gjort elaka inlägg, skapat en webbsida som förlöjligar någon, lagt till pinsamma eller olämpliga bilder av någon på nätet eller skickat dem till andra utan tillåtelse*)?

Välj **bara en** av följande:

- Jag har inte varit med och nätmobbat andra elever de senaste månaderna
- Det har hänt 1 eller 2 gånger under de senaste månaderna
- 2 eller 3 gånger i månaden
- Ungefär 1 gång i veckan
- Flera gånger i veckan

Hur väl stämmer följande påståenden in på dig?

Klicka i ett alternativ på varje rad.

Välj det korrekta svaret för varje punkt:

	Stämmer helt och hållet	Stämmer ganska bra	Stämmer ganska dåligt	Stämmer inte alls	Vet ej
Jag har hört talas om barnkonventionen	<input type="radio"/>	<input type="radio"/>	<input type="radio"/>	<input type="radio"/>	<input type="radio"/>
Jag vet vad barnkonventionen innehåller	<input type="radio"/>	<input type="radio"/>	<input type="radio"/>	<input type="radio"/>	<input type="radio"/>
Jag vet vilka rättigheter jag har enligt barnkonventionen	<input type="radio"/>	<input type="radio"/>	<input type="radio"/>	<input type="radio"/>	<input type="radio"/>

Har du varit med om något av följande under de senaste 12 månaderna?

Klicka i ett alternativ på varje rad.

Välj det korrekta svaret för varje punkt:

	Ja	Nej
Blivit allvarligt hotad av annan person	<input type="radio"/>	<input type="radio"/>
Blivit rånad	<input type="radio"/>	<input type="radio"/>
Blivit bestulen	<input type="radio"/>	<input type="radio"/>
Blivit slagen så att du behövt uppsöka skolsköterska, läkare eller tandläkare	<input type="radio"/>	<input type="radio"/>
Blivit slagen så att du fick ont men inte behövt uppsöka skolsköterska, läkare eller tandläkare	<input type="radio"/>	<input type="radio"/>
Blivit utsatt för oönskad sexuell handling	<input type="radio"/>	<input type="radio"/>

Anmäldes detta till polisen?

Klicka i ett alternativ på varje rad.

Denna fråga ställs endast till Åk 9 och Gy 2 och endast om man svarat Ja på någon av delfrågorna i grundfrågorna tidigare. Endast de delfrågor som fått Ja tidigare visas i denna följdfråga.

Välj det korrekta svaret för varje punkt:

	Ja	Nej
Blivit allvarligt hotad av annan person	<input type="radio"/>	<input type="radio"/>
Blivit rånad	<input type="radio"/>	<input type="radio"/>
Blivit bestulen	<input type="radio"/>	<input type="radio"/>
Blivit slagen så att du behövt uppsöka skolsköterska, läkare eller tandläkare	<input type="radio"/>	<input type="radio"/>
Blivit slagen så att du fick ont men inte behövt uppsöka skolsköterska, läkare eller tandläkare	<input type="radio"/>	<input type="radio"/>
Blivit utsatt för oönskad sexuell handling	<input type="radio"/>	<input type="radio"/>

Har du någon gång spelat om pengar?

Klicka i ett eller flera alternativ.

Välj **alla** som stämmer:

- Nej
- Ja, under de senaste 30 dagarna
- Ja, under de senaste 12 månaderna
- Ja, för mer än 12 månader sedan

Har du någonsin känt att du måste spela för mer och mer pengar, för att till exempel vinna tillbaka om du förlorat?

Denna fråga ställs endast om man svarat någon av "Ja"-alternativen på frågan tidigare.

Välj **bara en** av följande:

- Ja
- Nej

Har du ljugit om hur mycket du spelar för människor som är viktiga för dig?

Denna fråga ställs endast om man svarat någon av "Ja"-alternativen på grundfrågan tidigare.

Välj **bara en** av följande:

- Ja
 Nej

Har du under det senaste året...

Klicka i ett alternativ på varje rad.

Välj det korrekta svaret för varje punkt:

	Ja	Nej
... regelbundet märkt att du inte kan tänka på något annat än den stund du kommer att kunna använda sociala medier igen?	<input type="radio"/>	<input type="radio"/>
... regelbundet känt dig missnöjd därför att du velat spendera mer tid på sociala medier?	<input type="radio"/>	<input type="radio"/>
... ofta mått dåligt när du inte kunnat använda sociala medier?	<input type="radio"/>	<input type="radio"/>
... försökt att spendera mindre tid på sociala medier, men misslyckats?	<input type="radio"/>	<input type="radio"/>
... regelbundet struntat i andra aktiviteter (till exempel fritidsintressen, idrott) därför att du ville använda sociala medier?	<input type="radio"/>	<input type="radio"/>
... regelbundet grälat med andra på grund av ditt användande av sociala medier?	<input type="radio"/>	<input type="radio"/>
... regelbundet ljugit för dina föräldrar eller vänner angående hur mycket tid du spenderar på sociala medier?	<input type="radio"/>	<input type="radio"/>
... ofta använt sociala medier för att slippa tänka på negativa känslor?	<input type="radio"/>	<input type="radio"/>
... haft allvarliga konflikter med dina föräldrar eller syskon på grund av ditt användande av sociala medier?	<input type="radio"/>	<input type="radio"/>

Källan för dessa frågor är Health Behaviour in school-aged Children (HBSC) - World Health Organization Collaborative Cross-national Survey.

Hur tycker du att din hälsa är?

Välj **bara en** av följande:

- Mycket bra
- Bra
- Ganska dålig
- Dålig

Hur trivs du i stort sett med livet just nu?

Välj **bara en** av följande:

- Jag trivs mycket bra
- Jag trivs ganska bra
- Jag trivs inte så bra
- Jag trivs inte alls

Hur ser du på framtiden för din personliga del?

Välj **bara en** av följande:

- Jag ser mycket ljust på framtiden
- Jag ser ganska ljust på framtiden
- Jag ser varken ljust eller mörkt på framtiden
- Jag ser ganska mörkt på framtiden
- Jag ser mycket mörkt på framtiden

Tack för dina svar! 😊

Var det något i enkäten som du inte kan få ur tankarna? Prata i så fall med dina föräldrar/vårdnadshavare eller någon annan vuxen om det. Du kan också ta kontakt med din lärare, skolsköterska/läkare, skolpsykolog eller kurator.

Resultaten från enkäten som du och dina jämnåriga i Skåne nyss fyllt i kommer att presenteras under våren 2021.

2021-02-22 – 08:37

Skicka in din enkät.

Tack för att du svarat på denna enkät.

Health survey of Children and Young People in Skåne 2021

- a survey of children's and young people's living conditions, living habits and health

Hello!

You are welcome to fill in this survey aimed at school children in Skåne!

The survey covers a variety of topics such as school, leisure, safety, activities, and tobacco and alcohol habits. The survey is conducted by Region Skåne in collaboration with the municipalities in Skåne.

It is very important that you and your fellow students fill in the survey. By doing so, you give us valuable insights about how children and young people experience life today. The results can be used to help us improve your daily life in various ways. The results will also be used to research the relationships between living conditions, lifestyle habits, social factors and health among children and young people.

It is important that you answer honestly and that you do not talk to others while you fill in the survey. If you are not comfortable answering a question, just leave it blank.

Participating in this survey is voluntary and your answers will be treated confidentially – no one will be able to see how you answered.

There are 100 questions in this survey.

My biological sex is ...

🗳️ Choose one of the following answers

Please choose **only one** of the following:

- Male
- Female

I identify myself as a ...

🗳️ Choose one of the following answers

Please choose **only one** of the following:

- Boy
- Girl
- Other

How old are you now?

Special conditions apply for this question (only described in the Swedish version)

🗳️ Choose one of the following answers

Please choose **only one** of the following:

- 10
- 11
- 12
- 13
- 14
- 14 or older

How old are you now?

Special conditions apply for this question (only described in the swedish version)

🗳️ Choose one of the following answers

Please choose **only one** of the following:

- 13
- 14
- 15
- 16
- 17
- 18
- 19
- 20
- 20 or older

How tall are you? (in centimetres, no decimals)

🗳️ Only an integer value may be entered in this field.

Please write your answer here:

How much do you weigh? (in kilograms, no decimals)

🗳️ Only an integer value may be entered in this field.

Please write your answer here:

Which country is ...

Choose the answer in each row that applies to you

Please choose the appropriate response for each item:

	Sweden	Norway, Finland, Denmark or Iceland	Other European country	A country outside Europe
... your place of birth?	<input type="radio"/>	<input type="radio"/>	<input type="radio"/>	<input type="radio"/>
... your mother's/guardian's place of birth?	<input type="radio"/>	<input type="radio"/>	<input type="radio"/>	<input type="radio"/>
... your father's/guardian's place of birth?	<input type="radio"/>	<input type="radio"/>	<input type="radio"/>	<input type="radio"/>

How long have you been living in Sweden?

🗳️ Choose one of the following answers

Please choose **only one** of the following:

- My whole life
- More than 10 years but not all my life
- 5 to 10 years
- Less than 5 years

Special conditions apply for this question (only described in the Swedish version)

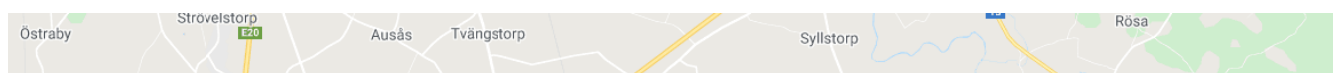
Where do you live?

If you live in more than one place, choose the place where you live most of the time.

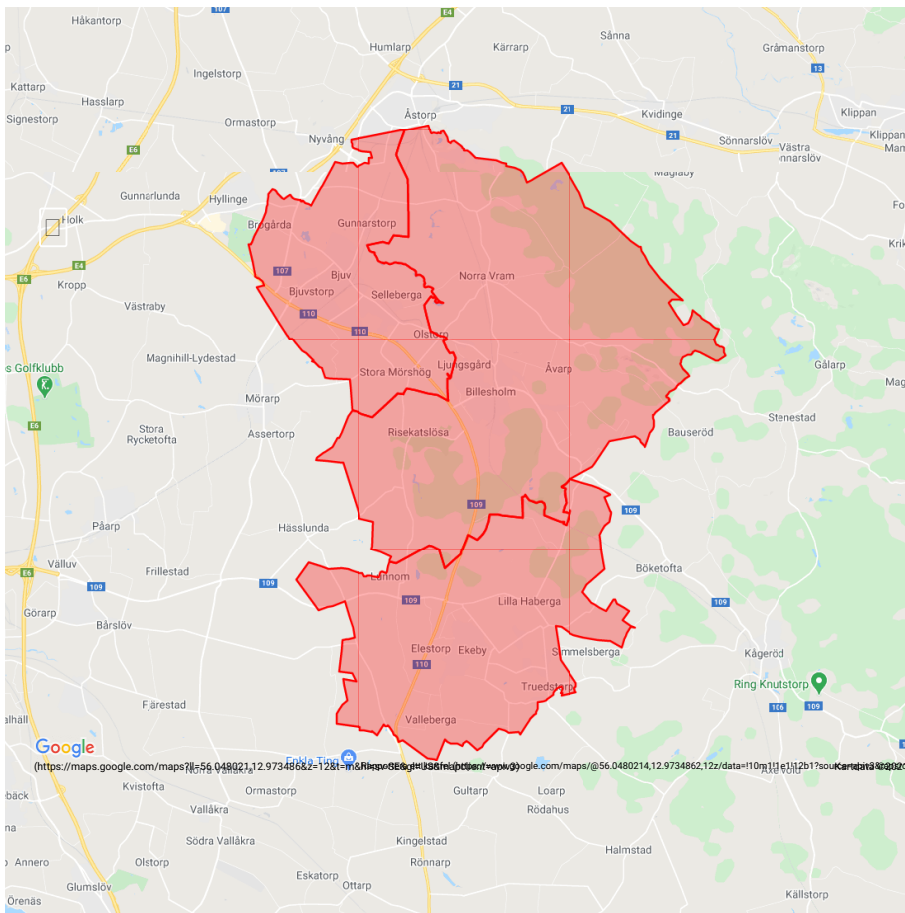
● Choose one of the following answers

Please choose **only one** of the following:

- Bjuv
- Bromölla
- Burlöv
- Båstad
- Eslöv
- Helsingborg
- Hässleholm
- Höganäs
- Hörby
- Höör
- Klippan
- Kristianstad
- Kävlinge
- Landskrona
- Lomma
- Lund
- Malmö
- Osby
- Perstorp
- Simrishamn
- Sjöbo
- Skurup
- Staffanstorp
- Svalöv
- Svedala
- Tomelilla
- Trelleborg
- Vellinge
- Ystad
- Åstorp
- Ängelholm
- Örkelljunga
- Östra Göinge
- Other place not in Skåne



Click on the area of the map where you live.



Please write your answer here:

Which of your parents do you live with?

🗳️ Choose one of the following answers

Please choose **only one** of the following:

- With both my parents
- My parents do not live together but I spend an equal amount of time living with both
- Mostly with one parent
- Only with one parent
- I live with neither of my parents

How many rooms are there in your home?

Do not count the kitchen, hallway, or bathroom. If you live in more than one place, choose the number of rooms at the place where you live most of the time.

🗳️ Only an integer value may be entered in this field.

Please write your answer here:

rooms

How many people, adults and children, live in your home?

If you live in more than one place, choose the number of persons at the place where you live most of the time.

❗ Only an integer value may be entered in this field.

Please write your answer here:

persons

What do your parents do?

Put an X in each row that is applicable to your parents. Answer for the parent(s) that you live with most of the time.

	Father/Guardian	Mother/Guardian
Employed (full-time or part-time)	<input type="checkbox"/>	<input type="checkbox"/>
Other (e.g. unemployed, student, long-term sick leave)	<input type="checkbox"/>	<input type="checkbox"/>
I don't know	<input type="checkbox"/>	<input type="checkbox"/>

Think back on the last twelve months. Has it ever happened that you have not been able to do things with your friends because you could not afford it?

❗ Choose one of the following answers

Please choose **only one** of the following:

- Yes, many times
- Yes, once
- No
- I don't hang out with friends

How do you feel in general?

❗ Choose one of the following answers

Please choose **only one** of the following:

- Very good
- Good
- Okay
- Bad
- Very bad

Do you feel good about yourself?

❗ Choose one of the following answers

Please choose **only one** of the following:

- Yes, most of the time
- Yes, sometimes
- No, hardly ever

Do you feel stressed in your everyday life?

● Choose one of the following answers

Please choose **only one** of the following:

- Yes, often
- Yes, sometimes
- No, hardly ever

How often have you experienced the following within the **last 6 months**?

Choose one answer in each row. If you never experienced one of the following, choose "Hardly ever or never".

Please choose the appropriate response for each item:

	Almost every day	More than once a week	Once a week	Once a month	Hardly ever or never
Headache	<input type="radio"/>	<input type="radio"/>	<input type="radio"/>	<input type="radio"/>	<input type="radio"/>
Stomach ache	<input type="radio"/>	<input type="radio"/>	<input type="radio"/>	<input type="radio"/>	<input type="radio"/>
Backache	<input type="radio"/>	<input type="radio"/>	<input type="radio"/>	<input type="radio"/>	<input type="radio"/>
Buzzing in your ears/Tinnitus	<input type="radio"/>	<input type="radio"/>	<input type="radio"/>	<input type="radio"/>	<input type="radio"/>
Feeling down/Depressed	<input type="radio"/>	<input type="radio"/>	<input type="radio"/>	<input type="radio"/>	<input type="radio"/>
Feeling irritable/Bad tempered	<input type="radio"/>	<input type="radio"/>	<input type="radio"/>	<input type="radio"/>	<input type="radio"/>
Nervousness	<input type="radio"/>	<input type="radio"/>	<input type="radio"/>	<input type="radio"/>	<input type="radio"/>
Difficulties falling asleep	<input type="radio"/>	<input type="radio"/>	<input type="radio"/>	<input type="radio"/>	<input type="radio"/>
Felt dizzy	<input type="radio"/>	<input type="radio"/>	<input type="radio"/>	<input type="radio"/>	<input type="radio"/>

How often do you brush your teeth?

● Choose one of the following answers

Please choose **only one** of the following:

- Two times or more every day
- Once a day
- At least once a week but not every day
- Less than once a week
- Never

On weekdays, how many hours per night do you usually sleep?

❶ Choose one of the following answers
Please choose **only one** of the following:

- 6 hours or less
- 7 hours
- 8 hours
- 9 hours
- 10 hours or more

Do you have a close friend that you can talk with in confidence about almost anything?

❶ Choose one of the following answers
Please choose **only one** of the following:

- I have no close friends
- I have one close friend
- I have two close friends
- I have more than two close friends

How much do you agree or disagree with the following statement?

Please choose the appropriate response for each item:

	Strongly disagree	Disagree	Agree	Strongly agree
I can trust most people	<input type="radio"/>	<input type="radio"/>	<input type="radio"/>	<input type="radio"/>

Do you ever feel lonely?

❶ Choose one of the following answers
Please choose **only one** of the following:

- Every day
- Several times a week
- About once a week
- Once or a few times a month
- Less often than once a month

If you are in trouble or just need to talk to someone, how easy or difficult do you find it to approach:

Choose one answer in each row

Please choose the appropriate response for each item:

	Very easy	Fairly easy	Neither easy nor difficult	Fairly difficult	Very difficult
Parents or other adults you live with	<input type="radio"/>	<input type="radio"/>	<input type="radio"/>	<input type="radio"/>	<input type="radio"/>
Other adults outside of school	<input type="radio"/>	<input type="radio"/>	<input type="radio"/>	<input type="radio"/>	<input type="radio"/>
Student health staff at school	<input type="radio"/>	<input type="radio"/>	<input type="radio"/>	<input type="radio"/>	<input type="radio"/>
Teachers or other adults at school	<input type="radio"/>	<input type="radio"/>	<input type="radio"/>	<input type="radio"/>	<input type="radio"/>
Friends or siblings	<input type="radio"/>	<input type="radio"/>	<input type="radio"/>	<input type="radio"/>	<input type="radio"/>
BRIS, Jourhavande kompis or similar	<input type="radio"/>	<input type="radio"/>	<input type="radio"/>	<input type="radio"/>	<input type="radio"/>
Chat rooms/forums on the Internet	<input type="radio"/>	<input type="radio"/>	<input type="radio"/>	<input type="radio"/>	<input type="radio"/>

Have you suffered from any of the following in the last 12 months?

Choose one answer in each row

Please choose the appropriate response for each item:

	Yes	No
Asthma	<input type="radio"/>	<input type="radio"/>
Allergies affecting eyes or nose	<input type="radio"/>	<input type="radio"/>
Food allergy	<input type="radio"/>	<input type="radio"/>
Nickel allergy	<input type="radio"/>	<input type="radio"/>
Eczema	<input type="radio"/>	<input type="radio"/>

Do you have any long-term illness or disability?

Choose one answer in each row

Please choose the appropriate response for each item:

	Yes	No
Impaired hearing	<input type="radio"/>	<input type="radio"/>
Impaired eyesight not correctable by glasses or contact lenses	<input type="radio"/>	<input type="radio"/>
Impaired mobility	<input type="radio"/>	<input type="radio"/>
Reading and writing disabilities, dyslexia	<input type="radio"/>	<input type="radio"/>
ADHD or ADD	<input type="radio"/>	<input type="radio"/>
Autism/Asperger's Syndrome	<input type="radio"/>	<input type="radio"/>
Long-term illness (e.g. diabetes, allergy, epilepsy)	<input type="radio"/>	<input type="radio"/>
Intellectual disability	<input type="radio"/>	<input type="radio"/>

Does your illness or disability affect your participation in school?

Special conditions apply for this question (only described in the Swedish version)

🗳️ Choose one of the following answers

Please choose **only one** of the following:

- Yes
 No

In the past 12 months, have you ever asked for help or support from any of the following?

You may choose more than one alternative

🗳️ Check all that apply

Please choose **all** that apply:

- Yes, someone in my age group (e.g. sister/brother, friends, boyfriend/girlfriend)
- Yes, my parents
- Yes, relative or other adult family-friend
- Yes, a teacher
- Yes, a leader/coach/afterschool staff
- Yes, helpline to BRIS, Jourhavande kompis or similar
- Yes, I have discussed how I feel in an online chat room/forum
- Yes, student health staff (school nurse, school doctor, school guidance counsellor, school psychologist)
- Yes, a Youth Guidance Centre (Yumo/UMO)
- Yes, Child and Youth Psychiatry (BUP)
- Yes, another person or organisation
- No

The following question is about if you have ever felt down for a longer period of time (at least two weeks in a row) because you were stressed, miserable, depressed, worried, anxious, alone, bullied, or have had thoughts of suicide. You do not need to have felt all of these, just one is enough.

Has there been a time where you have 'felt down' (as described above) in the past 12 months?

🗳️ Choose one of the following answers

Please choose **only one** of the following:

- Yes
- No

In the past 12 months, have you ever harmed yourself on purpose, for example, cut or scratched yourself?

🗳️ Choose one of the following answers

Please choose **only one** of the following:

- No
- Yes, once
- Yes, 2-5 times
- Yes, more than 5 times

How much do you exercise, on average, each day (e.g. walking, cycling or sports)?

🗳️ Choose one of the following answers

Please choose **only one** of the following:

- More than one hour each day
- 30-60 minutes each day
- Less than 30 minutes each day

Do you practice sports or exercise in your spare time to the point that you breathe heavily or sweat?

● Choose one of the following answers
Please choose **only one** of the following:

- Every day
- 4-6 times each week
- 2-3 times each week
- Once a week
- Once a month
- Less than once a month
- Never

How many hours, on average, do you play computer games or console games each day?

● Choose one of the following answers
Please choose **only one** of the following:

- Not at all
- Less than 1 hour each day
- 1-3 hours each day
- More than 3 hours each day

How often do you do the following?

Choose one answer in each row

Please choose the appropriate response for each item:

	Never	Once or a couple of times a year	A couple of times per month	At least once a week	Almost every day	Daily
Cycle or walk to school	<input type="radio"/>	<input type="radio"/>	<input type="radio"/>	<input type="radio"/>	<input type="radio"/>	<input type="radio"/>
Cycle or walk to recreational activities	<input type="radio"/>	<input type="radio"/>	<input type="radio"/>	<input type="radio"/>	<input type="radio"/>	<input type="radio"/>
Spend time in nature	<input type="radio"/>	<input type="radio"/>	<input type="radio"/>	<input type="radio"/>	<input type="radio"/>	<input type="radio"/>
Attend sports events (in the audience)	<input type="radio"/>	<input type="radio"/>	<input type="radio"/>	<input type="radio"/>	<input type="radio"/>	<input type="radio"/>
Go out with friends into town/to the city centre	<input type="radio"/>	<input type="radio"/>	<input type="radio"/>	<input type="radio"/>	<input type="radio"/>	<input type="radio"/>
Attend concerts, theatre performances, visit museums, cinemas or similar	<input type="radio"/>	<input type="radio"/>	<input type="radio"/>	<input type="radio"/>	<input type="radio"/>	<input type="radio"/>
Play musical instruments, sing, make your own music	<input type="radio"/>	<input type="radio"/>	<input type="radio"/>	<input type="radio"/>	<input type="radio"/>	<input type="radio"/>
Ride around on a moped/motorbike or in a car	<input type="radio"/>	<input type="radio"/>	<input type="radio"/>	<input type="radio"/>	<input type="radio"/>	<input type="radio"/>
Spend time with friends in my home or their home	<input type="radio"/>	<input type="radio"/>	<input type="radio"/>	<input type="radio"/>	<input type="radio"/>	<input type="radio"/>

How often do you do the following?

Choose one answer in each row

Please choose the appropriate response for each item:

	Never	Once or a couple of times a year	A couple of times per month	At least once a week	Almost every day	Daily
Read books for fun	<input type="radio"/>	<input type="radio"/>	<input type="radio"/>	<input type="radio"/>	<input type="radio"/>	<input type="radio"/>
Go to cafés, restaurants or similar	<input type="radio"/>	<input type="radio"/>	<input type="radio"/>	<input type="radio"/>	<input type="radio"/>	<input type="radio"/>
Go to parties or similar	<input type="radio"/>	<input type="radio"/>	<input type="radio"/>	<input type="radio"/>	<input type="radio"/>	<input type="radio"/>
Go to youth recreation centres (fritidsgård)	<input type="radio"/>	<input type="radio"/>	<input type="radio"/>	<input type="radio"/>	<input type="radio"/>	<input type="radio"/>
Blogging, taking photos, making videos, writing	<input type="radio"/>	<input type="radio"/>	<input type="radio"/>	<input type="radio"/>	<input type="radio"/>	<input type="radio"/>
Painting, drawing, sewing, knitting	<input type="radio"/>	<input type="radio"/>	<input type="radio"/>	<input type="radio"/>	<input type="radio"/>	<input type="radio"/>
Acting, dancing	<input type="radio"/>	<input type="radio"/>	<input type="radio"/>	<input type="radio"/>	<input type="radio"/>	<input type="radio"/>
Go to the library (outside of school hours)	<input type="radio"/>	<input type="radio"/>	<input type="radio"/>	<input type="radio"/>	<input type="radio"/>	<input type="radio"/>
Go to church, mosque, synagogue or similar	<input type="radio"/>	<input type="radio"/>	<input type="radio"/>	<input type="radio"/>	<input type="radio"/>	<input type="radio"/>
Relax at home or sleep (not at night time)	<input type="radio"/>	<input type="radio"/>	<input type="radio"/>	<input type="radio"/>	<input type="radio"/>	<input type="radio"/>
Be alone	<input type="radio"/>	<input type="radio"/>	<input type="radio"/>	<input type="radio"/>	<input type="radio"/>	<input type="radio"/>

Have you been a member of an association, club or organisation in the last 12 months (e.g. sports, choir, scouts)?

① Choose one of the following answers

Please choose **only one** of the following:

- Yes
 No

Do you enjoy your spare time?

① Choose one of the following answers

Please choose **only one** of the following:

- Very much
 Rather much
 Neither enjoy nor not enjoy
 Not so much
 Not at all

How often do you eat the following meals during a normal week?

Choose one answer in each row

Please choose the appropriate response for each item:

	Hardly ever or never	1-3 days	4-6 days	Every day
Breakfast	<input type="radio"/>	<input type="radio"/>	<input type="radio"/>	<input type="radio"/>
A hot meal for lunch	<input type="radio"/>	<input type="radio"/>	<input type="radio"/>	<input type="radio"/>
A hot meal for dinner	<input type="radio"/>	<input type="radio"/>	<input type="radio"/>	<input type="radio"/>

How often do you...

Choose one answer in each row

Please choose the appropriate response for each item:

	Never or a couple of times per year	A couple of times per month	At least once a week	Almost every day	Once a day	Several times each day
...eat vegetables?	<input type="radio"/>	<input type="radio"/>	<input type="radio"/>	<input type="radio"/>	<input type="radio"/>	<input type="radio"/>
...eat fruit or berries?	<input type="radio"/>	<input type="radio"/>	<input type="radio"/>	<input type="radio"/>	<input type="radio"/>	<input type="radio"/>
...eat fast food (e.g. pizza, hamburgers, french fries, kebab)?	<input type="radio"/>	<input type="radio"/>	<input type="radio"/>	<input type="radio"/>	<input type="radio"/>	<input type="radio"/>
...eat sweets or chocolate?	<input type="radio"/>	<input type="radio"/>	<input type="radio"/>	<input type="radio"/>	<input type="radio"/>	<input type="radio"/>
...drink soda containing sugar?	<input type="radio"/>	<input type="radio"/>	<input type="radio"/>	<input type="radio"/>	<input type="radio"/>	<input type="radio"/>
...drink sugar-free soda?	<input type="radio"/>	<input type="radio"/>	<input type="radio"/>	<input type="radio"/>	<input type="radio"/>	<input type="radio"/>
...drink energy drinks (e.g. Red Bull, Monster, Celsius, Powerking, Nocco)?	<input type="radio"/>	<input type="radio"/>	<input type="radio"/>	<input type="radio"/>	<input type="radio"/>	<input type="radio"/>

Have you ever drunk alcohol?

Special conditions apply for this question (only described in the Swedish version)

🗳️ Choose one of the following answers

Please choose **only one** of the following:

- No
 Yes

How old were you when you first drank at least one glass of alcohol (beer, wine, liquor, etc.)?

Special conditions apply for this question (only described in the swedish version)📌

📌 Only an integer value may be entered in this field.

Please write your answer here:

years old

Have you drunk any alcohol in the past 12 months?

Special conditions apply for this question (only described in the swedish version)

📌 Choose one of the following answers

Please choose **only one** of the following:

- No
- Once
- 2-4 times
- 5-10 times
- More than 10 times

Have you ever had so much alcohol that you felt drunk?

Special conditions apply for this question (only described in the swedish version)

📌 Choose one of the following answers

Please choose **only one** of the following:

- No
- Yes

During the past 12 months, how often did you, on one and the same occasion, drink alcohol equivalent to at least four cans of strong beer or strong cider/alcoholic soft drink, or six cans of medium strong beer or a whole bottle of wine or 25 cl of hard liquor (approximately 6 shots or drinks)?

Do not count alcoholic beverages below 2.8%, e.g. light beer or light cider

Special conditions apply for this question (only described in the swedish version)

🗳️ Choose one of the following answers

Please choose **only one** of the following:

- Once or more often every week
- 2-3 times a month
- Once a month
- 2-6 times in the last year
- Once in the last year
- Never

Have you ever been injured or got into trouble as a result of drinking alcohol?

E.g. accidents, arguing with friends or parents, fought or lost valuables

Special conditions apply for this question (only described in the swedish version)

🗳️ Choose one of the following answers

Please choose **only one** of the following:

- No, never
- Yes, once
- Yes, twice
- Yes, three times or more

Do any of your parents ever offer you alcohol?

Do not count alcoholic beverages below 2.8%, e.g. light beer or light cider

Special conditions apply for this question (only described in the swedish version)

🗳️ Choose one of the following answers

Please choose **only one** of the following:

- No, never
- Yes, I can have a sip from their glass
- Yes, I can have a glass of my own
- Yes, I can pour myself a glass

In your opinion, is there anyone close or closely related to you who drinks too much alcohol?

This can include people other than your parents

🗳️ Choose one of the following answers

Please choose **only one** of the following:

- No
- Yes

Do you smoke cigarettes?

❗ Choose one of the following answers
Please choose **only one** of the following:

- No, I have never smoked
- No, but I have tried
- No, I have smoked but I quit
- Yes, every day
- Yes, almost every day
- Yes, at parties
- Yes, occasionally

How many cigarettes do you smoke each day?

Special conditions apply for this question (only described in the swedish version)

❗ Only an integer value may be entered in this field.
Please write your answer here:

I smoke

cigarettes each day

How old were you when you first smoked a cigarette?

Special conditions apply for this question (only described in the swedish version)

❗

❗ Only an integer value may be entered in this field.
Please write your answer here:

years old

Do you use snuff (*snus*)?

❗ Choose one of the following answers
Please choose **only one** of the following:

- No, I have never used snuff
- No, but I have tried it
- No, I used to but I quit
- Yes, every day
- Yes, almost every day
- Yes, occasionally

How many times do you use snuff each day?

Special conditions apply for this question (only described in the swedish version)

🚫 Only an integer value may be entered in this field.

Please write your answer here:

I use snuff

times each day

How old were you when you first used snuff?

Special conditions apply for this question (only described in the swedish version)

🚫 Only an integer value may be entered in this field.

Please write your answer here:

years old

Have you ever used e-cigarettes / vape?

You may mark more than one alternative

Special conditions apply for this question (only described in the swedish version)

🚫 Check all that apply

Please choose **all** that apply:

- No
- Yes, during the past 30 days
- Yes, during the past 12 months
- Yes, more than 12 months ago

Do you still use e-cigarettes / vape?

Special conditions apply for this question (only described in the swedish version)

🚫 Choose one of the following answers

Please choose **only one** of the following:

- No, I just tried it
- No, I quit
- Yes, every day
- Yes, almost every day
- Yes, at parties
- Yes, occasionally

Have you ever smoked through a hookah (vattenpipa, shisha)?

You may choose more than one alternative

🔴 Check all that apply

Please choose **all** that apply:

- No
- Yes, during the past 30 days
- Yes, during the past 12 months
- Yes, more than 12 months ago

Do you still smoke through a hookah?

Special conditions apply for this question (only described in the swedish version)

🔴 Choose one of the following answers

Please choose **only one** of the following:

- No, I just tried it
- No, I quit
- Yes, every day
- Yes, almost every day
- Yes, at parties
- Yes, occasionally

Have you, at any time in the last 12 months, been offered to buy or try drugs?

🔴 Choose one of the following answers

Please choose **only one** of the following:

- Yes
- No

Have you ever used drugs?

You may choose more than one alternative

🔴 Check all that apply

Please choose **all** that apply:

- Yes, during the past 30 days
- Yes, during the past 12 months
- Yes, more than 12 months ago
- No

How old were you the first time you used drugs?

Special conditions apply for this question (only described in the swedish version)



Only an integer value may be entered in this field.

Please write your answer here:

years old

Which kind of drugs have you used?

You may choose more than one alternative

Special conditions apply for this question (only described in the swedish version)

Check all that apply

Please choose **all** that apply:

- Hashish
- Marijuana
- Spice (or similar mixes)
- Amphetamine
- Cocaine
- Prescription sleeping pills/sedatives without the advice of a doctor (e.g. Stilnoct, Stesolid, Imovane, Oxascand)
- Prescription pain killers without the advice of a doctor (e.g. Tramadol, Citodon, Oxycodone)
- Ecstasy
- LSD, psychedelic mushrooms or other hallucinogens
- Heroin
- Other
- I don't know

Have you ever had sexual intercourse?

Sometimes called sex, sleeping with someone, getting laid, banging someone, etc.

Special conditions apply for this question (only described in the swedish version)

Choose one of the following answers

Please choose **only one** of the following:

- Yes
- No

How old were you when you first had sexual intercourse?

Special conditions apply for this question (only described in the Swedish version)

🗳️ Choose one of the following answers

Please choose **only one** of the following:

- 11 or younger
- 12
- 13
- 14
- 15
- 16 or older

Had you been using alcohol or drugs when you first had sexual intercourse? *You may choose more than one alternative*

Special conditions apply for this question (only described in the Swedish version)

🗳️ Check all that apply

Please choose **all** that apply:

- No
- Yes, alcohol
- Yes, drugs

Did you and your partner use contraceptives the last time you had sexual intercourse?

Click one option on each row

Special conditions apply for this question (only described in the Swedish version)

Please choose the appropriate response for each item:

	Yes	No	I don't know
condom	<input type="radio"/>	<input type="radio"/>	<input type="radio"/>
...birth control pills	<input type="radio"/>	<input type="radio"/>	<input type="radio"/>
...emergency birth control pills (morning-after pills)	<input type="radio"/>	<input type="radio"/>	<input type="radio"/>
...some other method	<input type="radio"/>	<input type="radio"/>	<input type="radio"/>

How do you feel when you are at school?

🗳️ Choose one of the following answers

Please choose **only one** of the following:

- Very good
- Good
- Neither good nor bad
- Bad
- Very bad

Do you skip classes (*skolka*)?

🗳️ Choose one of the following answers

Please choose **only one** of the following:

- No, never
- Yes, once or twice every term
- Yes, once a month
- Yes, 2-3 times a month
- Yes, once a week
- Yes, several times per week

Do you participate in physical education classes at school?

🗳️ Choose one of the following answers

Please choose **only one** of the following:

- Always/Almost always
- Approximately every other time
- Occasionally
- Never
- I don't have any scheduled physical education classes

Do you have difficulties with any of the following at school?

Choose one answer in each row

Please choose the appropriate response for each item:

	Not at all	A little	Somewhat	A lot
Keeping up in lessons	<input type="radio"/>	<input type="radio"/>	<input type="radio"/>	<input type="radio"/>
Doing my homework and other similar tasks	<input type="radio"/>	<input type="radio"/>	<input type="radio"/>	<input type="radio"/>
Preparing for tests	<input type="radio"/>	<input type="radio"/>	<input type="radio"/>	<input type="radio"/>
Finding the study technique which suits me best	<input type="radio"/>	<input type="radio"/>	<input type="radio"/>	<input type="radio"/>
Getting started with or completing tasks that require my own initiative	<input type="radio"/>	<input type="radio"/>	<input type="radio"/>	<input type="radio"/>
Completing written assignments	<input type="radio"/>	<input type="radio"/>	<input type="radio"/>	<input type="radio"/>
Performing tasks which require reading (e.g. books)	<input type="radio"/>	<input type="radio"/>	<input type="radio"/>	<input type="radio"/>

Do you feel stressed by your schoolwork?

● Choose one of the following answers

Please choose **only one** of the following:

- Not at all
- A little
- Somewhat
- A lot

When you have difficulties with your studies, how often do you get help? Choose one answer in each row

Please choose the appropriate response for each item:

	Hardly ever or never	Rarely	Most of the time	Always when I need it	I never have any difficulties
In school	<input type="radio"/>	<input type="radio"/>	<input type="radio"/>	<input type="radio"/>	<input type="radio"/>
At home	<input type="radio"/>	<input type="radio"/>	<input type="radio"/>	<input type="radio"/>	<input type="radio"/>

How do the following statements apply to your teachers?

Choose one answer in each row

Please choose the appropriate response for each item:

	Applies to less than half of my teachers	Applies to half of my teachers	Applies to more than half of my teachers
They are good at creating peace and quiet during lessons	<input type="radio"/>	<input type="radio"/>	<input type="radio"/>
They make an effort to help me pass my school homework	<input type="radio"/>	<input type="radio"/>	<input type="radio"/>
They notice when I have done well	<input type="radio"/>	<input type="radio"/>	<input type="radio"/>
They treat boys and girls equally	<input type="radio"/>	<input type="radio"/>	<input type="radio"/>

Do you feel safe in the following places?

Choose one answer in each row. If there is a place you never visit click "Not applicable".

Please choose the appropriate response for each item:

	Yes, always	Yes, most of the time	No	Not applicable
Outdoors in my neighbourhood during the daytime	<input type="radio"/>	<input type="radio"/>	<input type="radio"/>	<input type="radio"/>
Outdoors in my neighbourhood at night	<input type="radio"/>	<input type="radio"/>	<input type="radio"/>	<input type="radio"/>
On my way to and from school	<input type="radio"/>	<input type="radio"/>	<input type="radio"/>	<input type="radio"/>
In my classroom	<input type="radio"/>	<input type="radio"/>	<input type="radio"/>	<input type="radio"/>
During breaks at school	<input type="radio"/>	<input type="radio"/>	<input type="radio"/>	<input type="radio"/>
At places of entertainment (e.g. concerts, festivals)	<input type="radio"/>	<input type="radio"/>	<input type="radio"/>	<input type="radio"/>
In town, in public places	<input type="radio"/>	<input type="radio"/>	<input type="radio"/>	<input type="radio"/>
On buses, trains or similar	<input type="radio"/>	<input type="radio"/>	<input type="radio"/>	<input type="radio"/>
At home	<input type="radio"/>	<input type="radio"/>	<input type="radio"/>	<input type="radio"/>
At recreational activities (e.g. within associations/organizations)	<input type="radio"/>	<input type="radio"/>	<input type="radio"/>	<input type="radio"/>

The following four questions are about **bullying**. Bullying is when a student is repeatedly mistreated by another student or students. This can be saying nasty or unpleasant things to him/her, threats or other offences at school or online, or if he/she is left out. Bullying is also when a student is teased in a way that he/she does not like or if he/she is left out. It is not bullying when students tease each other in a friendly way or when two students who are equally strong fight each other.

How often have you been bullied in school in the past few months?

● Choose one of the following answers

Please choose **only one** of the following:

- I have not been bullied in school in the past few months
- Once or twice in the past few months
- 2 or 3 times a month
- About once a week
- Several times a week

How often have you taken part in bullying other students in school in the past few months?

● Choose one of the following answers

Please choose **only one** of the following:

- I have not taken part in bullying other students in the past few months
- Once or twice in the past few months
- 2 or 3 times a month
- About once a week
- Several times a week

How often in the past few months have you been bullied online? (*E.g someone sending you mean chat or texts messages, posting nasty posts on social media about you, created a website to ridicule you, uploaded embarrassing or inappropriate pictures of you or sent them to others without your permission*)

● Choose one of the following answers

Please choose **only one** of the following:

- I have not been bullied online in the past few months
- Once or twice in the past few months
- 2 or 3 times a month
- About once a week
- Several times a week

How often in the past few months have you participated in online bullying? (*E.g. sending mean chat or text messages, made nasty posts on social media about someone, created a website to ridicule someone, uploaded embarrassing or inappropriate pictures of someone or sent them to others without permission*)

● Choose one of the following answers

Please choose **only one** of the following:

- I haven't participated in online bullying in the past few months
- Once or twice in the past few months
- 2 or 3 times a month
- About once a week
- Several times a week

How well do the following statements apply to you?

Choose one answer in each row

Please choose the appropriate response for each item:

	Applies completely	Applies rather well	Applies very little	Doesn't apply at all	I don't know
I have heard of the UN Children's Convention	<input type="radio"/>	<input type="radio"/>	<input type="radio"/>	<input type="radio"/>	<input type="radio"/>
I know the content of the UN Children's Convention	<input type="radio"/>	<input type="radio"/>	<input type="radio"/>	<input type="radio"/>	<input type="radio"/>
I know my rights according to the UN Children's Convention	<input type="radio"/>	<input type="radio"/>	<input type="radio"/>	<input type="radio"/>	<input type="radio"/>

Have you experienced any of the following in the last 12 months?

If so, was it reported to the police? Choose yes or no for each alternative in each row

Please choose the appropriate response for each item:

	Yes	No
Been seriously threatened by another person	<input type="radio"/>	<input type="radio"/>
Ever been mugged (attacked and robbed in a public place)	<input type="radio"/>	<input type="radio"/>
Been the victim of another kind of robbery/theft	<input type="radio"/>	<input type="radio"/>
Been beaten to the extent that you had to be examined by a nurse, a doctor or a dentist	<input type="radio"/>	<input type="radio"/>
Been beaten causing pain but not needing to be examined by a nurse, a doctor or a dentist	<input type="radio"/>	<input type="radio"/>
Been subjected to undesired sexual actions	<input type="radio"/>	<input type="radio"/>

Was it reported to the police?

Klicka i ett alternativ på varje rad.

Special conditions apply for this question (only described in the swedish version)

Please choose the appropriate response for each item:

	Yes	No
Been seriously threatened by another person	<input type="radio"/>	<input type="radio"/>
Ever been mugged (attacked and robbed in a public place)	<input type="radio"/>	<input type="radio"/>
Been the victim of another kind of robbery/theft	<input type="radio"/>	<input type="radio"/>
Been beaten to the extent that you had to be examined by a nurse, a doctor or a dentist	<input type="radio"/>	<input type="radio"/>
Been beaten causing pain but not needing to be examined by a nurse, a doctor or a dentist	<input type="radio"/>	<input type="radio"/>
Been subjected to undesired sexual actions	<input type="radio"/>	<input type="radio"/>

Have you ever gambled for money?

You may choose more than one alternative

📌 Check all that apply

Please choose **all** that apply:

- No
- Yes, in the last 30 days
- Yes, in the last 12 months
- Yes, more than 12 months ago

Have you ever felt that you needed to bet more money in order to win back what you lost?

Special conditions apply for this question (only described in the swedish version)

📌 Choose one of the following answers

Please choose **only one** of the following:

- Yes
- No

Have you ever lied about how much you gamble to people who are important to you?

Special conditions apply for this question (only described in the Swedish version)

🗳️ Choose one of the following answers

Please choose **only one** of the following:

Yes

No

In the past year, have you...

Choose one answer in each row

Please choose the appropriate response for each item:

	Yes	No
... regularly found that you cannot think of anything else but the moment that you will be able to use social media again?	<input type="radio"/>	<input type="radio"/>
... regularly felt dissatisfied because you wanted to spend more time on social media?	<input type="radio"/>	<input type="radio"/>
... often felt bad when you could not use social media?	<input type="radio"/>	<input type="radio"/>
... tried to spend less time on social media but failed?	<input type="radio"/>	<input type="radio"/>
... regularly neglected other activities (e.g. hobbies, sport) because you wanted to use social media?	<input type="radio"/>	<input type="radio"/>
... regularly had arguments with others because of your social media use?	<input type="radio"/>	<input type="radio"/>
... regularly lied to your parents and friends about the amount of time you spend on social media?	<input type="radio"/>	<input type="radio"/>
... often used social media to escape from negative feelings?	<input type="radio"/>	<input type="radio"/>
... had serious conflict with your parents or siblings because of your social media use?	<input type="radio"/>	<input type="radio"/>

The source of these questions is Health Behaviour in school-aged Children (HBSC) - World Health Organization Collaborative Cross-national Survey.

How do you think your health is?

🗳️ Choose one of the following answers
Please choose **only one** of the following:

- Very good
- Good
- Rather bad
- Bad

How do you feel about your life right now?

🗳️ Choose one of the following answers
Please choose **only one** of the following:

- I like it very much
- I somewhat like it
- I don't like it so much
- I don't like it at all

How do you feel about your personal future?

🗳️ Choose one of the following answers
Please choose **only one** of the following:

- It seems very bright
- It seems bright
- It seems neither bright nor dark
- It seems rather dark
- It seems very dark

Thank you for answering the questions! 😊

Was there anything in this survey that you can't get out of your head? Please talk to your parents or another adult about it. You can also contact your teacher, school nurse or doctor, school psychologist or school guidance counsellor.

The results of this survey that you and your fellow students in Skåne have just filled in will be presented in spring 2021.

02-22-2021 – 08:37

Submit your survey.

Thank you for completing this survey.

9. *Bakom rapporten*



Varmt välkommen att kontakta oss på:

Telefon:

031-313 48 78 eller
046-460 28 78

Mail:

kontakt@enkatfabriken.se

Hemsida:

www.enkatfabriken.se

Om Enkätfabriken

Enkätfabriken är ett undersökningsföretag med övergripande mål att genomföra undersökningar som leder till samhällsutveckling! Sedan starten 2009 har det varit givet för oss att låta ett samhällsengagerat förhållningssätt genomsyra såväl företaget som det arbete vi utför. Vi hjälper våra kunder med undersökningar så att de kan få den fakta som behövs för att fatta rätt beslut.

Beroende på din situation eller utmaning väljs den metod som passar just din målgrupp bäst. Genom våra modeller och vår kunskap kan vi erbjuda skräddarsydda lösningar som resulterar i väl genomarbetade beslutsunderlag. Fokus ligger på att resultaten av en undersökningen ska skapa utveckling för dig som beställare av rapporten och samhället i stort.

Vi är teamet bakom rapporten!



Cecilia Helander
Projektledare



Anton Victorson
Analytiker



Lovisa Köllerström
Analytiker

*Undersökningar
som leder till
utveckling!*