

Skåne utvecklar och **utvecklas**

– ett magasin om det regionala utvecklingsarbetet 2021



Skåne samverkar mot stormar	4
När dialogen är en del av resultatet	6
Hon hittar rätt kompetens för jobbet	8
Neutroner och röntgen visar vägen till framtidens livsmedel	10
Fokus på specialisering	12
Fler kliniska prövningar gynnar regionen	14
Nästa generation gör sig redo för att gå till jobbet	16
Hur vill du bo när du blir gammal?	20
Hjälper företagen att sätta ord på behoven	22
Nu rullar persontrafik på Söderåsbanan	24
Kontakt med naturen för en bättre hälsa	26



Förord

I den här skriften kan du ta del av några av de resultat som vårt arbete med regional utveckling har resulterat i under 2021. Vår förhoppning är att göra regional utveckling mer tillgänglig för allmänheten så att fler skåningar får möjligheten att engagera sig i vår gemensamma framtid.

2021 blev ett år som fortsatt präglades av en global pandemi och en vardag fylld av restriktioner. Även om året inleddes i en uppförsbacke gav det också rum för en ljusning när allt fler människor kunde vaccineras och restriktionerna sakta men säkert lyftas. Under denna långvarande kris visade sig både Skånes styrkor och svagheter. Styrkor som i hur kloka personer och organisationer kunde fortsätta sin omställning från 2020 med goda resultat. Svagheter som hur exempelvis skillnader i möjlighet till pålitlig digital uppkoppling gjorde att individer kunde delta i samhället på olika villkor.

Det regionala utvecklingsansvaret är ett uppdrag från regeringen och är en del av Region Skånes grundläggande kärnuppdrag. Att arbeta tillsammans med Skånes 33 kommuner, näringslivet, lärosäten, idéburen sektor, arbetsmarknadens parter och statliga myndigheter är fundamentalt för Skånes utveckling. Och det är så vi genomför Skånes utvecklingsstrategi Det Öppna Skåne 2030.

Tillsammans bygger vi ett Skåne med framtidstro och tillväxt.

Anna Jähne (M)

Ordförande i regionala utvecklingsnämnden



Linda Hellberg

Skåne samverkar mot stormar

Skånes kuster påverkas hela tiden av naturens krafter. Kusterosionen, att sand och material förflyttas inåt land eller ut i havet av vindar, vågor och höjda havsnivåer, sker just nu snabbare än någonsin. Projektet LIFE Coast Adapt har visat att det går att motverka kusterosion genom att inspireras av naturen och jobba med den, istället för att bara värja sig mot den. Bland annat vid Fortuna strand i Helsingborg.

Naturbaserade metoder

Linda Hellberg är biolog, naturvårdare och delprojektledare för Helsingborgs aktiviteter i **LIFE Coast Adapt** – ett projekt som testar nya metoder för att minimera erosionens effekter längs Skånes kuster. Metoderna är naturbaserade, det vill säga att man bara använder material och växtlighet som är naturligt förekommande på platsen för att lösa ett problem.

– Vi människor tänker alltid att vi är smartare än naturen. Att vi kan lösa problem med tekniskt smarta lösningar. Men naturen har ju ändå jobbat i hundratusentals år genom evolution med att hitta de allra smartaste lösningarna på olika problem, säger Linda.

Naturbaserade metoder handlar om att studera naturen för att se hur den löser problem själv. För just kusterosion är ålgräsplantering och sandfodring två metoder som testas i Skåne.



När man planterar växter, på land eller i vatten, har de syftet att binda sanden med sina rötter och göra det svårare för naturens krafter att förflytta den. Strandfordring innebär att sand läggs ut på stranden eller en bit ut i vattnet för att skapa en svagare sluttning och motverka erosion. Just den metoden används vid Fortuna strand i Helsingborg.

– Strandfordring är egentligen inget nytt, det har man jobbat med i länder som Danmark och Holland i många decennier. Som man ofta gjort förr är att ta upp sand från havsbotten. Och när man gör det så orsakar man rätt så stor skada – man suger upp hela ekosystem kan man säga. Det ville vi inte bidra till, säger Linda.

Alternativa sandkällor

I Fortuna upptäckte man att det fanns fina ålgräsängar ute i vattnet som man ville bevara. Linda berättar att de istället hittade sand på andra håll. Helt enkelt genom att ringa runt till lokala hamnar, byggföretag och kommuner och fråga om de hade sand av rätt kvalitet över. Och det är mycket sand det handlar om för att skapa åtgärden som behövdes.

– Vi skulle ju lägga ut flera tusen kubik på stranden. Vi lyckades faktiskt få ihop såpass mycket sand att åtgärden blev så stor som vi tänkt oss från början. Det har varit tidskrävande men värt det ur ett hållbarhetsperspektiv.

Konstgjorda skydd sällan lösningen

De naturbaserade lösningarna har många fördelar jämfört med konstgjorda, så kallade hårda, skydd. De hårda skydden, till exempel betongmurar, är ofta effektiva på att fixera just där de finns. Men hårda strukturer innebär att vindarnas och vattnets krafter förflyttas och gröper ur runt om.

Linda menar att ett hårt skydd hade inneburit en risk att sandstranden på sikt försvinner, tillsammans med den artrikedom som sandiga miljöer innebär – ytterligare aspekter som gjorde att de valde just strandfordring som metod.

– I Fortunas fall hade vi mycket dialog med boende, byalag, naturskyddsföreningen och de som nyttjade stranden. Det var väldigt tydligt att det var just den fina sandstranden som man verkligen njöt av, säger Linda.

Åtgärderna testas på flera sätt

Projektet vid Fortuna strand är i sitt slutskede och mätningar har redan inletts. Till sin hjälp har man forskare från Lunds universitet som tittar på vart sanden tar vägen över tid och hur växt- och djurlivet påverkas av åtgärden. Men det är inte bara akademiska tester som görs – åtgärderna prövas också på helt naturlig väg.

– Stormen Malik var besvärlig ur ett kustskyddsperspektiv, med kraftigt högvatten. Och då gjorde skyddet på Fortuna strand sitt jobb. Mycket av sanden försvann ut i havet, men det som skulle skyddas bakom blev skyddat – och vi slapp effekterna med urgröpning runtomkring som vi annars fått med ett hårt skydd, säger Linda.

Härmar naturen så långt det går

Att använda naturbaserade åtgärder för att skydda viktiga platser innebär också att man behöver underhålla dem, till exempel att fylla på med mer sand. Men Linda menar att det är så naturen fungerar, att den är föränderlig.

– Poängen med naturbaserade lösningar är att härma naturen så mycket som möjligt. Man backar tillbaka för att hitta det ursprungliga. Att ta hjälp av naturen själv för att läka den, avslutar hon.





Lisa Källström och Elin Smith

När dialogen är en del av resultatet

– de följer arbetet med den första regionplan

Hur fungerar riktigt stora samverkansprojekt? Och hur ska man definiera vad samverkan faktiskt innebär? Region Skåne tar fram en första regionplan enligt Plan- och bygglagen (PBL), ett uppdrag som involverar 33 kommuner med politiker och tjänstemän, myndigheter och en mängd andra aktörer. Två forskare vid Högskolan Kristianstad har följt dialogarbetet i detta stora samverkansprojekt.

En plan för Skånes framtid

Regionplanen ska bidra till samhällsutveckling, för arbetsmarknaden, näringslivet och för att människor ska kunna bo och leva i hela Skåne. Det är en process som involverar hela Skåne och vägleder i planeringen av verksamheter, service, bostäder och infrastruktur för att gynna tillväxt, livskvalitet och hållbarhet.

Forskning med annorlunda fokus

Lisa Källström och Elin Smith är båda forskare inom företagsekonomi och har följt arbetet med regionplanen. Lisa är särskilt intresserad av samskapande och samverkan, medan Elins fokus ligger på offentlig styrning.

– När vi fick höra talas om regionplanen så tyckte vi att den var intressant utifrån att vi förstod att det skulle komma att kräva styrning och samverkan – det vill säga våra två intressen, säger Lisa.

Projektledningen för regionplanen var också intresserade av att koppla på forskning. Efter att ha diskuterat formen för det landade de i att de inte skulle fokusera på själva regionala planeringen, utan följa samverkan och dialogen mellan intressenterna. Men hundra procent följeforskare vill de inte riktigt kalla sig.

– Följeforskning kan ju vara att man till exempel jobbskuggar, att man är med och ser vad som händer varje dag och följer processen på det sättet. Det har vi inte haft resurser till att göra, men vi är ändå följeforskare på så sätt att vi följt utvecklingen. Vi var med på den allra första kickoffen och har sedan följt offentliga sammankomster, dialogmöten och workshoppar, säger Elin.

Många intressenter – stort samverkansbehov

Elin och Lisa valde att följa regionplanearbetet dels för att det är ett spännande projekt – Skåne är andra regionen i Sverige som får uppdraget – dels för att det är så många intressenter inblandade. Kommunerna, diverse myndigheter, företag som berörs och den stora allmänheten, invånarna i Skåne.

– Regionplanen ska vara rådgivande för kommunerna. Då behöver kommunerna köpa och hålla med om vad som står i den för att de ska vilja använda den. Och det gör ju att samverkan och dialog blir extremt viktigt – att få till en process där man känner att man tillsammans äger produkten och gör den så bra som möjligt, säger Lisa.

Två studier av processen

Hittills har forskarparet gjort två studier i projektet och kommer så småningom att utvärdera helheten när regionplanen är antagen, för att identifiera framgångsfaktorer för samverkan. De har både använt sig av intervjuer med intressenter och samarbetat med Region Skåne för att skicka ut enkäter om regionplaneprocessen.

Den första studien tittar på förväntningarna på regionplanen och vad samverkansprojektet skulle innebära. Något som visade sig vara väldigt olika.

– Vi såg att det fanns de som tyckte att regionplanen ska vara väldigt övergripande och de som tyckte att den ska ge exakta förslag på hur man ska göra saker. Vissa tycker att man ska ha kommunens bästa i fokus och andra att det måste vara regionen som helhet som är det viktiga, säger Elin.

– Förståelsen för en regionplan som koncept tas emot väldigt olika hos intressenterna och det är en medvetenhet som är väldigt viktig när man som ny region går in i ett sådant här arbete, tillägger Lisa.

Vill definiera begreppen

Forskarnas andra studie undersöker begreppen samverkan och dialog. Två begrepp som används flitigt inom offentlig verksamhet men relativt sällan definieras. Det kan också vara svårt att veta hur stor påverkan en intressent tillåts ha i en samverkansprocess.

– Vad menar vi egentligen med samverkan och hur uppfattas det? Vår studie visar att det tolkas extremt olika och det behöver man tänka på eftersom det kan leda till att man har ganska paradoxala förväntningar på ett projekt, säger Lisa.

För att reda ut det har forskarna skapat ett förslag på en typologi för samverkan i flera steg. Den ska hjälpa till att klargöra vilken typ av samverkan ett projekt innefattar, för att deltagare och intressenter ska få realistiska förväntningar. Så på ett sätt kan man säga att Elin och Lisas följande av dialogen och synen på samverkan i ett stort projekt som regionplanen är ett resultat i sig.

– Vi måste kanske förfina vår retorik och fundera på hur vi använder ordet samverkan. När alla dessa människor samlas i samma rum så är det klart att det är svårt med en smidig process när man ser så olika på vad man gör och varför man gör det. Handlar det om att informera, diskutera eller samskapa? Det är det inte så många som har frågat sig – men det har jag och Lisa gjort, avslutar Elin.

A portrait of Caroline Höstgren, a woman with long brown hair and glasses, wearing a black blazer over a white top. She is looking directly at the camera with a slight smile. The background is a blurred hallway with teal doors.

Hon hittar rätt kompetens för jobbet

Caroline Höstgren

Fyra av tio arbetsgivare uppger att de har svårt att rekrytera rätt. Kompetensförsörjning är en ständig och viktig fråga för regionens arbetsgivare. Som ett led i det arbetet har Region Skåne ett samarbete med Handelskammaren kring yrkeshögskoleutbildningar som ska underlätta för arbetsgivare att hitta rätt kompetenser. Och det är här Caroline Höstgren spelar en viktig roll.

En riktig YH-nörd

Caroline Höstgren är projektledare och regional koordinatör för yrkeshögskolefrågor hos Handelskammaren i Skåne. Uppdraget sträcker sig över två år och är planerat att pågå fram till februari 2023.

– Jag är en riktig YH-nörd och tycker det är väldigt kul med service – det behöver man gilla i den här rollen. De som inte känner till systemet kring YH kan tycka att det är lite krångligt och märkligt, det är ju ändå en ganska ny utbildningsform, säger Caroline.

Som koordinatör har Caroline alltid flera projekt i luften med många samarbetspartners. Alla har ett gemensamt syfte: att fler arbetsgivare ska få tillgång till rätt YH-kompetens.

– Jag har väldigt många möten med företag där jag informerar om yrkeshögskolan och vad det är. Jag försöker hitta matchningar mellan arbetsgivarnas kompetensbehov och befintliga YH-utbildningar. Och finns det inga befintliga utbildningar som passar kan det vara ett litet frö till en ny utbildning.

Arbetsgivarna styr behoven

Caroline säger att det är kompetensbehovet ute hos arbetsgivarna som helt ska styra utbudet av YH-utbildningar.

– Yrkeshögskolan är arbetsgivarnas utbildningsform. Det är de som har behoven och bäst kan beskriva i detalj vad som behövs för att de ska kunna växa. Man ska aldrig utbilda inom yrkeshögskolan så att det leder till dålig matchning eller arbetslöshet. Därför är det så otroligt bra resultat. 89 procent får jobb efter examen och hälften får jobb där de haft LIA (lärande i arbete), alltså sin praktik.

Spelbranschen behöver förstärkning

Spelutvecklingen har just nu en boom i Skåne. Och det är ett exempel på ett av Carolines samarbetsprojekt. Just nu arbetar hon tillsammans med bransch- och intresseorganisationer och företag för att få fler utbildningsplatser till Malmö.

– Behovet av utbildad kompetens inom området är långt ifrån utbudet som examineras från spelutbildningarna. Det är en stor differens som vi försöker jämna ut genom att prata med spelbolagen om deras behov och sedan kontakta utbildningsanordnare och fråga om de kan tänka sig en etablering i Skåne.

Tidsbrist är en utmaning

På frågan om vad som är utmanande med hennes jobb svarar Caroline att det är att få uppmärksamhet och tid av arbetsgivarna. De har inte tid att ägna dialog åt rekryteringsarbete när verksamheten tar upp all tid.

– Skåne har en stor andel småföretagare. De har oftast väldigt mycket att göra. Säg att man är fem personer på ett företag och själv är VD, ekonomichef, HR-ansvarig och kanske till och med lager- och logistikchef. Då är det ju jättesvårt att hitta tid att lägga på rekrytering, menar hon.


Våga testa yrkeshögskolan

Här ser Caroline sig som en kompetensmäklare som kan bidra till att göra det enklare för företag att rekrytera från YH-nivå.

– Mitt bästa tips är att våga testa yrkeshögskolan för rekrytering. Ge mig en timme så kan jag hitta utbildningarna som matchar era behov. LIA:n är dessutom ett fantastiskt sätt att testa matchningen. Det är väldigt smidigt att ha en person på företaget under ett par månaders praktik för att se om det funkar, om personen har rätt kompetens för uppdraget och sedan kan anställas.

9/10
får jobb efter
examen

50%
får jobb på
sin LIA



Neutroner och röntgen visar vägen till framtidens livsmedel

Kan neutron- och röntgenstrålning vid MAX IV och ESS lära oss mer om vad vi äter? Absolut, menar Tommy Nylander, som tillsammans med Selma Maric på MAX IV initierade Northern Lights on Food. Forskningsprojektet undersöker livsmedelsstrukturer och hittar nya sätt att förbättra och utveckla livsmedel som möter framtidens utmaningar. Men Northern Lights on Food enar också akademien, livsmedelsindustrin och offentlig verksamhet i ett långsiktigt och kontinuerligt samarbete.

Tommy Nylander sitter framför en bokhylla full av böcker och pärmar, när han får frågan om han kan förklara vad forskningen vid ESS och MAX IV går ut på – så enkelt som möjligt.

– Alla livsmedel består av fett, vatten, kolhydrater och proteiner kombinerade på olika sätt. Men det är inte bara komponenterna och procentsatserna på innehållsförteckningen som betyder någonting. Det är också hur strukturen ser ut som bestämmer hur vi upplever ett livsmedel, hur det tas upp av kroppen och vilka egenskaper det har. Och för att studera de här strukturerna behöver man använda avancerad teknik som röntgen och neutroner, svarar Tommy.

Stort intresse för forskningen

Tommy har arbetat med livsmedel under många år och på flera håll i världen. Idag är han professor i

fysikalisk kemi vid Lunds universitet. Han var med och drog igång Northern Lights on Food 2019 för att fler inom näringslivet skulle få upp ögonen för vikten av att studera livsmedelsstruktur. Detta skedde i samarbete med forskare på Lunds, Köpenhamns och Aarhus universitet, Chalmers, SLU, KTH, Livsmedelsföretagen, ESS, MAX IV och RISE.

– Vi började med att organisera en konferens och vi trodde att det skulle komma ett tjugotal personer. Jag tror att det kom över hundra. Vi hade väldigt intensiva diskussioner där som blev grunden till Northern Lights on Food. Så småningom fick vi Region Skånes hjälp att söka medel från Tillväxtverket, som ledde till att vi kunde göra pilotprojekt som demonstrerade möjligheterna för företagen. Vi har också rönt ett stort intresse från andra lärosäten, i Sverige och internationellt, speciellt Köpenhamns och Aarhus universitet som är väldigt aktiva i projektet, säger Tommy.

Ingrid Landgren leder FIRS (Forsknings- & Innovationsrådet i Skåne) agenda för livsmedel och är livsmedelsindustrins representant i arbetet som banat väg för en rad nya satsningar under 2021 och framåt. Hon har ett gediget CV inom branschen och fram till för två år sedan arbetade hon som innovationsdirektör på Orkla. Även hon gladdes av det stora intresset och i FIRS-agendan finns ett antal aktiviteter – där Northern Lights on Food är en – som kommer att öka antalet arbetstillfällen och Skånes attraktivitet.

Livsmedel är en samhällskritisk verksamhet, så jag ser det som nödvändigt att den offentliga sidan också sätter ljuset på livsmedelsförsörjningen. Det är stora krafter i rörelse nu – inte minst från näringslivet – och då måste det offentliga och politiken visa att de också står bakom satsningarna. När alla är överens kommer nya arbetstillfällen att skapas, vilket är extra viktigt för regionen, säger Ingrid.

Ger djupare kunskap

Tommy tycker att den viktigaste aspekten med forskningen inom Northern Lights on Food är att den ger en mycket djupare förståelse för fler livsmedel. Han tar upp mjölk som ett exempel på ett relativt väl undersökt livsmedel.

– Mjölk är ett fantastiskt livsmedel beträffande struktur, hur lätt det är att bearbeta och hur man kan använda det. Du kan tillsätta bakterier och få yoghurt, du kan göra ost av det. Det är otroligt mycket mer lättarbetat än exempelvis mjöl eller andra växt-detaljer som man kanske måste bearbeta mekaniskt.

Som ett steg i att skapa en mer hållbar livsmedelssektor säger Tommy att den djupare kunskapen för processerna vi utsätter råvarorna för, även de växtbaserade, är nödvändig.

– Det finns ibland en missuppfattning om att vi äter vegetariska eller växtbaserade livsmedel för att de kräver mindre bearbetning – men det är inte riktigt sant. Att mala ett sädeskorn, det är en ganska brutal process. Behandlingen av mjölk är förhållandevis mild i jämförelse med en kvarn.

Mot en cirkulär livsmedelsbransch

Tommy tror att forskningen kommer att leda till att vi använder mer av beståndsdelarna i våra livsmedel och råvaror.

–Vi vill förstå och utnyttja delarna som vi vanligtvis slänger, det som blir över efter vi har separerat, exempelvis, skalet från vetekärnan.

Kan man använda det till att göra något annat – förpackningar till exempel? Den förståelsen kan vi få med hjälp av röntgen och neutronstrålning, säger Tommy.

Forskningen bidrar på många plan

Även Ingrid lyfter cirkularitet som ett väldigt viktigt resultat av forskningen inom Northern Lights on Food. Men det är inte det enda hon trycker på att forskningen leder till. Hon menar att det aktuella läget i vårt närområde gör att vi måste tänka närmare – som att bli självförsörjande till högre grad genom att öka matproduktionen inom Sverige, vilket också ger oss större möjligheter att tänka cirkulärt.

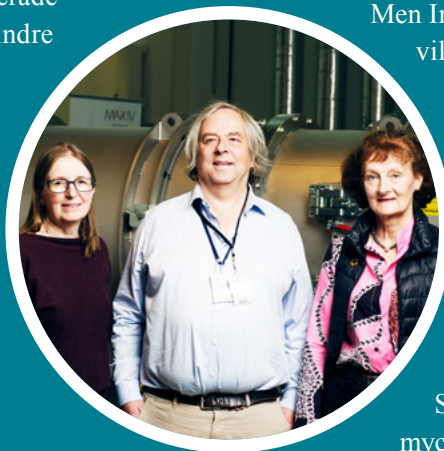
– I Sverige har vi en självförsörjningsgrad på 50 procent, kanske lite mindre till och med. Vilket är mycket lägre än våra grannländer. I en säkerhetsmässigt instabil europeisk miljö måste vi tänka närmare, både som konsumenter och förädlingsbolag. För vad händer om oroligheterna kommer ännu närmare oss? Det kan man fundera på en stund, säger Ingrid.

Mer samverkan – ett delresultat

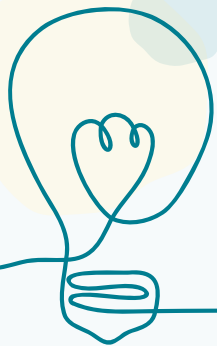
Forskningen inom Northern Lights on Food har flera resultat. Självklart de forskningsdrivna som kan leda till nya upptäckter och innovationer.

Men Ingrid tycker att man också uppnår ett viktigt resultat vid sidan av forskningen.

– Jag tycker att vi har kommit en bra bit när forskningen leder till att vi samlar oss och samverkar i Skåne. Vi har fyra lärosäten och det är ju fantastiskt egentligen. Men om de inte samverkar och gör kunskapen tillgänglig för branschen, så får var och en börja om på nytt varje gång. Så att få en samlad skånsk röst är mycket viktigt, avslutar Ingrid.



Selma Maric, Tommy Nylander och Ingrid Landgren



Fokus på specialisering

Region Skåne i samverkan med representanter från ledningsnivån i universitet, högskolor, kommuner och näringsliv (FIRS) har genom Skånes innovationsstrategi för hållbar tillväxt valt att främja innovation inom ramen för sex specialiseringsområden. FIRS agerar samlande som en strategisk systemisk ledningsfunktion för att stärka regionens förutsättningar.

Livsmedel

Skåne har en stark position inom livsmedelsområdet i landet, med väldigt väl representerad primär- och förädlingsproduktion. Livsmedelssystemet omfattar starka tillgångar från lantbruksnivå till förpackning, där handels- och konsumentsektorn samt en unik koncentration av forskning och utbildningar framgångsrikt kompletterar denna kedja.

Life Science och hälsa

Life Science och hälsa omfattar verksamheter utveckling, produktion och distribution av läkemedel och medicinteknik, grundforskning, klinisk forskning samt delar av hälso- och sjukvården. Detta område går igenom en förändringsprocess som kännetecknas dels av ett närmande till tech och stordata, dels av en större fokus på prevention.

Avancerade material och tillverkningsindustrin

Detta område spänner över flera olika delbranscher med specifika styrkor, specialisering och koncentration av företag inom förpackning, kyla- och ventilationsteknik, kemi, plast och gummi.

Tech

Verksamheterna inom specialiseringsområdet tech omfattar artificiell intelligens, Internet of Things, 5G och 6G, bildigenkänning och big data.

Smarta hållbara städer

Detta område grundar sig i behovet av komplexa och effektiva lösningar som utgör urbana miljöer. Energi- och byggnadsbranschen, clean-tech och mobilitets- och transportsektorn är de viktigaste industrierna inom området. Systemlösningarna utvecklas ofta av partnerskap där offentliga sektorn, näringslivet, universitet och civilsamhället ingår.

ESS, MAX IV och Science Village

Skåne har två unika forskningsanläggningar med potential att lyfta stora delar av svensk och internationell forskning och därmed skapa internationellt intresse, öka attraktivitet och leda till inflöde av kompetenser. MAX IV är världens starkaste synkrotronljusanläggning som är i drift sedan 2016. ESS (European Spallation Source), en multinationell forskningsanläggning som utnyttjar neutronteknik, förväntas vara operationellt igång för forskning år 2023.



Fler kliniska prövningar gynnar regionen

Skåne har länge varit framstående inom Life science-sektorn tack vare ledande lärosäten inom medicin och en stark innovationsförmåga. För att ytterligare utveckla sektorn har FIRS, Forsknings- och innovationsrådet i Skåne, antagit en regional innovationsagenda för Life science och hälsa. Nu arbetar man för fullt med att förverkliga den. Bland annat fokuserar man på att öka antalet företagsinitierade kliniska prövningar – ett långsiktigt samarbete som gynnar patienter, sjukvården och läkemedelsbranschen. Det menar Sofia Gerward, ordförande i FIRS arbetsgrupp för Life science och hälsa och Stefan Jovinge, forsknings- och undervisningschef för universitetssjukvården i Skåne.



Stefan Jovinge

Nya läkemedel – en långsam process

Förutom att ha ordföranderollen i FIRS är Sofia chef för den medicinska avdelningen på Novo Nordisk Sverige och hjärtläkare i botten. Titeln hjärtläkare delar hon med Stefan, som också ingår i FIRS-gruppen. De beskriver läkemedel som en produkt som tar lång tid att utveckla.


– Vi pratar om 10–15 år av toxicitetsstudier, djurstudier och studier på människor – kliniska prövningar. Kliniska studier är grunden för att vi ska se hur stor effekten är och att den inte är slumpmässig. Det sätter man sedan i relation till kostnaden för behandling och naturligtvis säkerheten, säger Stefan.

Att göra kliniska studier på ett läkemedel krävs för att få dem godkända. Men det är inte det enda syftet med prövningarna – de ger ringar på vattnet som påverkar fler faktorer.

– Kliniska prövningar gör att man kan införa nya behandlingsmöjligheter för patienterna, höja kvaliteten på vården och ge möjligheter till ett friskare och längre liv. Det handlar också om att bygga kunskap och erfarenhet kring kliniska prövningar i sig för att bidra till innovationskraften i Skåne, säger Sofia.

Viktigt att studier utförs med bra kvalitet

En viktig del i FIRS arbete med kliniska prövningar är starka samverkan mellan inblandade



aktörer i processerna, då det ger studier med bättre kvalitet på studierna. En bättre och smidigare process påverkar även kostnaderna. Det som kostar mest för läkemedelsföretagen är att få sina patent uppättna – det vill säga att de olika studiefaserna innan ett godkännande tar för lång tid. Där kan ett års försening betyda miljardförluster för företagen.

– Förseningar blir snabbt stora pengar. Och det är det vi samarbetar om i FIRS – hur vi ska hitta en effektivare väg för att få högkvalitativa studier igenom det regulatoriska och hur vi kan genomföra studien så effektivt som möjligt. Att snabbt hitta de som kan leverera patienter till prövningarna och att de ska kunna leverera dem fort, med bra kvalitet, säger Stefan.

De tar upp Covid 19-vaccinen som exempel på en snabb process för att ta fram nya läkemedel.

– Det var stora studier som gjordes parallellt för att säkerställa ett sådant breddinförande av ett nytt läkemedel på ett helt unikt sätt, säger Sofia.

– En vanlig missuppfattning är att studierna var mindre rigorösa och att man bara släppte igenom vaccinen. Men det som kortade tiden var att de fick regulatorisk prioritet, studierna omfattade fortfarande tusentals patienter, lägger Stefan till.

Samverkan är avgörande

För att läkemedel snabbare ska kunna godkännas krävs alltså en tät samverkan mellan akademi, offentlig verksamhet och privata aktörer. Ytterst handlar det om att samverka för att få företagen att vilja göra fler kliniska studier i Skåne.

– Sverige har haft en stark ställning traditionellt med klinisk forskning, men vi vet också att under de senaste åren har den ställningen försvagats och det har blivit färre kliniska studier, även i Skåne. Därför är strategin att försöka hitta vägar att vända skeppet, säger Stefan.

Enligt Sofia behöver man upplysa om vikten och de positiva effekterna av kliniska studier för alla som berörs. Hon tror att det finns en viss okunskap kring vad som skiljer dem åt från klassisk akademisk forskning.

Och vad vinsten är för företag, etablerade som startups, och Life science-sektorn som helhet.

– Det blir en symbios hela vägen. Fler kliniska studier kan leda till nya arbetstillfällen och möjligheter för fler företag att etablera sig i regionen. Så det finns fler positiva effekter än bara patienteffekter, säger hon.

Tydlig målbild

Inom FIRS har man satt därför upp en målbild för kliniska prövningar i Skåne. Det är inte bara ett ökat antal som ingår i målbilden – enligt Sofia handlar det även om att definiera kvaliteten.

– Ett mål är också att ta reda på ”what good looks like”. Samverkan och relationer mellan aktörer är en väldigt viktig del i detta. Om man lyckas få till bra samarbete och relationer så har vi också större bärighet framåt. Vi har valt ut just kliniska prövningar för att vi tror att det är en lågt hängande frukt. Vi tror att företagen är intresserade av Skåne, men vi har kanske inte framhållit oss tillräckligt mycket för att de alltid ska välja Skåne först.

Sofia Gerward



”

Kliniska prövningar gör att man kan införa nya behandlingsmöjligheter för patienterna, höja kvaliteten på vården och ge möjligheter till ett friskare och längre liv.

Nästa generation gör sig redo för att **gå till jobbet**

Prao, praktisk arbetslivsorientering, blev 2018 återigen obligatorisk enligt skollagen. Det är ett beprövat sätt för ungdomar att få testa på arbetslivet och kanske hitta ett framtida karriärval. Men det är samtidigt ett viktigt verktyg för arbetsgivare, speciellt inom branscher där kompetensbehovet är stort, för att locka till sig framtidens resurser i ett tidigt stadie. I kommuner runt om i Skåne har man lyckats bredda elevernas bild av vilka möjligheter som finns och samtidigt lyft branscher och yrkesområden där kompetensbehovet är och kommer att vara stort framöver.

Prao i Skåne

Region Skåne samarbetar med många av regionens kommuner för att utveckla en hållbar stödstruktur för prao.

Samverkansprojektet Prao i Skåne är både till för de som arbetar med prao inom kommunerna och för skånska arbetsgivare som vill påverka kompetensförsörjningen på lång sikt.

Samverkan mellan skola och arbetsliv

Med Prao i Skåne vill man skapa en närmare samverkan mellan skolorna, kommunerna och arbetslivet. Dels för att fler företag ska upptäcka möjligheterna med att ta in praoelever, dels för att skapa en nyfikenhet för arbetslivet hos eleverna. Men prao skapar inte bara en grund för framtida kompetensförsörjning. Det ger även arbetsgivaren ett ungdomsperspektiv på verksamheten samtidigt som det stärker kopplingen till samhället.

Första kontakten med arbetslivet

Prao kan bidra med motivation till skolarbetet och samtidigt visa eleverna vilka val de har när det gäller yrke och karriär. Det är dessutom en dörröppnare som ger eleven möjligheten att knyta sina allra första kontakter med arbetslivet.

Prao runt om i Skåne

Hur ser praoupplevelsen ut i olika delar av Skåne? Vi hörde oss för med elever och arbetsgivare om deras erfarenheter – både före och efter prao.

Prao – en ingång till första jobbet

När Nansy Bushnell som går i åttonde klass på Parkskolan i Osby valde prao-plats var det inte bara för att det var intressant. Hon tänkte också att det kunde öppna upp för en framtida anställning.

– På sidan samverka.nu fanns det ganska många olika platser att välja mellan, där många kompisar ordnade sina platser. Men jag gjorde så att jag gick till ICA och pratade med dem istället, säger Nansy.

Att Nansy valde att gå till just ICA beror på flera saker. Både att få en inblick i hur en arbetet bakom en matbutik fungerar och för att öppna en dörr till ett framtida jobb.



Nansy Bushnell

– Jag tänkte att det kunde vara bra att ha erfarenhet av att jobba i butik om man vill ha ett sommar- eller extrajobb.

Adam Persson är butikschef på ICA Supermarket i Osby tillika Nansys handledare. Han säger att prao hjälper dem att hitta ny personal till butiken, något de har stort behov av. Men det handlar också om att hitta rätt personer för jobbet.

– Vi är en av de större arbetsgivarna i byn och vi behöver alltid timanställd personal, året runt. Vi hade niorna på praktik i höstas och har anställt två av dem till sommaren. Så prao är viktigt för oss. Vi påpekar alltid för eleverna att de nog aldrig kommer kunna hitta ett jobb enklare, om de sköter sin prao bra. Som Nansy gjorde! säger Adam.

Som en stor arbetsgivare i Osby får Adams butik många jobbansökningar, men han säger

att det är svårt att hitta rätt personal. Många ser det som ett enkelt jobb, men Adam påpekar att kompetenskraven höjs hela tiden. Då är prao ett bra sätt att få fler att se hur verkligheten i en butik faktiskt ser ut. Han tycker också att skolorna borde vara ännu mer involverade i arbetslivet, för att kunna möta framtidens kompetensbehov i alla möjliga branscher.

Nansy säger att hon gillade att jobba i butik och kan delvis tänka sig att göra det även i framtiden. Men hon har siktet inställt på ett annat yrke.

– Jag vill gärna bli veterinär. Det är lite svårt att få en praoplats hos en veterinär eftersom de helst inte tar in någon under 18 år. Men när jag pluggar senare vill jag gärna ha ett extrajobb samtidigt, och då är erfarenheten från ICA väldigt bra, avslutar Nansy.

Prao på kommunen i Klippan

I Klippan har man sett att det kommer att finnas stort behov av kompetensförsörjning till de kommunala verksamheterna framöver. I en kommun är ofta den största arbetsgivaren just kommunen, och då är det viktigt att synliggöra yrkesrollerna och karriärmöjligheterna. Därför har man i Klippan beslutat att elever i årskurs 8 ska kunna komma ut på prao i de olika verksamheterna. Hittills har nästan 200 elever gjort sin prao hos kommunen eller en myndighet – två av dem är Liv Borg och Moa Sörensson.

Liv och Moa berättar att de fick en lista över olika jobb och kunde välja ut vilka de tyckte var intressanta. De ville göra sin prao tillsammans, och sökte till boendestödet inom Socialförvaltningen.

– Boendestödet var något både ville testa på. Vi kunde inte ha valt en bättre plats, säger de båda två.

De beskriver boendestödet som en spännande arbetsplats där de fick se och lära sig mycket nytt.

– Vi fick både hänga med på olika uppdrag för att se hur de jobbade och hjälpa till på kontoret, säger Moa.

En som tagit emot praoelever är Lisa Skoglund, metodutvecklare på socialtjänsten i Klippan. Till en början var hon lite frågande till att ta emot praoelever då socialtjänsten är en känslig verksamhet som hanterar mycket personlig information, vilket man behöver förhålla sig till i det sammanhanget.

– Men det gick väldigt bra! Prao är ett väldigt bra sätt att få inblick i vår verksamhet för att eventuellt kunna bli framtida kollegor. Fler och fler människor behöver socialtjänstens och socialförvaltningens stöd, och då behövs rätt kompetens för att det ska gå runt, säger Lisa.

Lisa tycker dessutom att det inte bara handlar om att visa en elev hur en arbetsplats fungerar – utan att man också kan dra lärdomar av eleven själv.

– Ungdomar kan ju ha lite olika uppfattningar om socialtjänsten och dess uppdrag. Praoeleven vi hade kunde komma med en ungdoms syn på hur vi kunde bli mer attraktiva för yngre. Så det är värdefullt för oss att möta målgruppen på ett annat sätt än vi kanske gör i vårt arbete.

Socialtjänsten kommer att fortsätta ta in praoelever i framtiden. En karriär inom kommunen är inte helt otänkbar för Moa och Liv, även om de redan nu har planer för sina yrkesval.

– Jag har haft advokat som drömjobb ganska länge, säger Moa.

– Och jag vill helst bli bilmekaniker, lägger Liv till.



Moa Sörensson

Prao får upp ögonen för teknik i Perstorp

Många industritekniska gymnasieprogram lider i dagsläget av få sökande till sina utbildningar. Åsa Persson, rektor på Perstorps Tekniska Gymnasium (PG), berättar att man tagit hjälp av prao för att öka intresset för en karriär inom industrin.

Få elever hittar till det här fantastiska programmet som leder till en väldigt bra teknisk utbildning och jobb. Vi har jobbat mycket med idéer för att nå ut och locka ungdomar till tekniska utbildningar. När vi hörde om teknikprao tänkte vi att vi måste göra någon form av det, säger Åsa.

Teknikprao har funnits i några år i Perstorp. Praoformen går ut på att eleverna varvar att vara på skolan och testa på olika saker som laborationer, CAD-ritning eller mekatronik, för att sedan se hur färdigheterna används ute i verkligheten. Både på Perstorp AB, som är huvudman för skolan, och hos flera andra industrier i Perstorps industripark som nappat på idén.

– Jag tog kontakt med ett antal personer i industriparken. Väldigt många var intresserade, vilket gjorde att vi kunde ta emot fler praoelever. I år har vi tio olika platser, där de fått se allt från ekonomi och logistik till process, laboratorium och dataavdelningar, säger Åsa.

Åsa pekar på att målet med teknikpraon är att den ska öka elevernas bibliotek av möjliga yrken och yrkesval, något hon tror är ganska smalt för en 14–15-åring.

– Bara inom en industri som Perstorp AB finns det 125 olika yrkesroller, och väldigt många av ungdomarna som kommer till oss har inte en aning om det innan.

Hon lyfter två framgångsfaktorer som man kan dra

Ellinor Hall och Amanda Blad



lärdom av. Den första är att ha en person som håller i hela schemat, så att industriföretagen – som ofta går på högvarv – slipper sköta det administrativa. Det andra är samarbete med studie- och yrkesvägledare.

– Yrkesvägledare har en otroligt viktig roll i att vara nyfiken och höra av sig. Vi har bra yrkesvägledare i Perstorp och det har lett till att vi samarbetar mycket och ser olika ingångar till hur vi kan lösa saker tillsammans, säger Åsa.

Två elever som valt att göra teknikprao på skolan är Ellinor Hall och Amanda Blad, båda elever på Centralskolan i Perstorp.

– På praon på PG får man ju prova på många olika saker, man får vara på skolan med lärarna, åka och besöka olika industrier – främst på Perstorp AB – och vara på brandstationen någon dag. Det tyckte jag verkade väldigt intressant, säger Ellinor.

Den stora bredden lockade både Ellinor och Amanda. Förväntningarna inför praon är att få en bra bild av vad det kan innebära att utbilda sig och jobba med tekniska yrken.

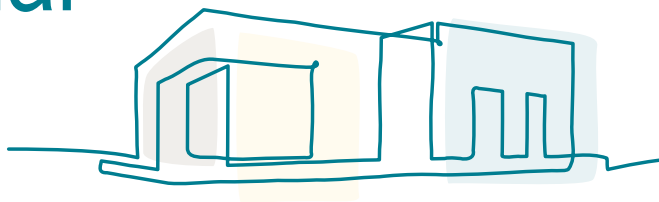
– Utbildningarna på skolan lät också intressanta, och jag tror man kommer få vara med på en del lektioner och se vad de får lära sig, säger Amanda.

Om de kommer att välja en karriär inom något tekniskt återstår att se när de gjort sin prao, men båda håller med om att en teknisk prao är bra för att se vilka möjligheter som finns.

– Jag kanske kommer jobba med något sådant i framtiden. Annars hade jag tänkt gå naturvetenskapsprogrammet eftersom jag är intresserad av klimatet och människans påverkan på miljön, säger Ellinor.

– Jag har inte bestämt mig för något än. Är öppen för allt, så jag tänkte att teknisk prao kan vara bra att testa på, säger Amanda.

Hur vill du bo när du blir gammal?



Andelen äldre människor ökar i Sverige – så även i Skåne. Enligt en befolkningsprognos som undersöker perioden 2019–2028 förväntas antalet äldre öka med 40 procent. En åldrande befolkning väcker många frågor, inte minst om vård, omsorg och boende. För hur vill framtidens äldre i Skåne egentligen bo? Möjligheterna och förutsättningarna för framtidens boende för äldre har undersökts i en rapport från Region Skåne, som bland annat slår fast att boende- och vårdrelaterade frågor hör tätt ihop.

Färsk förstudie från Region Skåne

2021 släpptes en förstudie – Förstudie om Skånes åldrande befolkning kopplat till bostäder och framtidens vård och omsorg – som undersöker just boende, vård och omsorg för äldre i framtiden. Med statistik, djupintervjuer och fakta från publika källor skapar förstudien en nulägesbild av boendesituationen, för att dra slutsatser om viktiga steg för en god utveckling av såväl boende som omsorg för äldre i framtiden.

Högre förväntningar – olika förutsättningar

En insikt från förstudien är att dagens – och framtidens – äldre har högre krav och förväntningar på livet och livskvaliteten än tidigare generationer. Samtidigt är de ekonomiska förutsättningarna väldigt varierande mellan olika grupper av äldre, beroende på kön och civilstånd.

Nya boendeformer behövs

En stor andel av dagens äldre bor i småhus, som oftast inte är anpassade för att åldras i. Dessutom är flyttfrekvensen låg, då många vill bo kvar. Rapporten drar slutsatsen att vi måste bli bättre på att ge hjälp och anpassa för god tillgänglighet så långt det går, så att den som vill kan bo kvar hemma.

Men det handlar också om att skapa nya boendeformer, både genom att utveckla befintligt bostadsbestånd och bygga nytt, som är mer attraktiva för de äldre, förenklar flyttar och underlättar omsorgen.

Ökad digitalisering

Digitalisering, välfärdsteknik och AI tas upp som en viktig del av lösningen på framtidens boende för äldre. Samtidigt är det viktigt att utgå från det mänskliga behovet och utveckla tjänster som sätter människan främst. Först då blir digitaliseringen en tillgång och problemlösare.

Mer samverkan är centralt

En bra utgångspunkt för att lösa framtidens boendefrågor för äldre är att många aktörer, både offentliga och privata, har gemensamma intressen. Genom att skapa samverkansprojekt mellan exempelvis kommuner, kommunala och privata bostads- och vårdaktörer, akademi och forskning, Region Skåne, Sveriges Allmännytt, SKR, Socialstyrelsen och IVO kan man skapa synergier som gynnar alla. En ytterligare slutsats från rapporten är vikten av att vård- och omsorgsfrågor lyfts i bostadsplaneringsdiskussion och tvärtom – att bostadsfrågor lyfts i vård- och omsorgssammanhang.

Så vill skåningarna bo när de blir äldre



Zakarias Rosberg, 33

Bor i Löddeköpinge.
Driver gym i Malmö

– Förhoppningsvis behöver jag inte hjälp när jag är 80 – mitt mål är att träna och hålla mig hel så länge som möjligt. Boendet i sig får gärna vara tillsammans med likasinnade, där det finns mycket aktiviteter att göra. Jag tror mycket på att det sociala är viktigt när man blir äldre, att hålla sig sysselsatt. Är jag i behov av hjälp vill jag vara bland andra på samma nivå. Jag vill inte bo själv, det är viktigt för mig.



Sophia Mörk, 31

Bor i Malmö.
Arbetar som grafisk designer

– Jag tycker det är ledsamt att så många äldre är ensamma, så jag hoppas mest att jag inte kommer bo själv. Antingen med min partner, eller kanske i ett kollektiv tillsammans med andra som har en liknande livssituation. Och så hoppas jag att jag kommer ägna mig åt typiska pensionärsgrejer som boule, bingo och bridge, det tycker jag verkar supermysigt. Den sociala biten känns egentligen viktigare än vart jag bor, om det är hemma eller på något annat slags boende. Jag hoppas också att arbetsvillkoren för de som jobbar inom äldreomsorgen är bättre i framtiden, de gör ett toppenjobb och det gör stor skillnad för de som behöver deras stöd.



Goran Voloder, 57

Bor i Malmö. Arbetar på lager i Helsingborg

– Så länge jag är klar i huvudet vill jag bo själv. Jag kan bara se till mina föräldrar som är 83 och 80 år och fortfarande bor i hus. Det beror såklart på vilket tillstånd man är i, men klarar man sig själv är det ju inga problem. När jag blir äldre vill jag bo billigt. Men billigt är ju svårt att bo nu för tiden, när bostadsmarknaden ser ut som den gör. Jag kan känna att det byggs väldigt mycket, men hyrorna är alldeles för höga. Även om man tjänar bra nu så är ju pensionerna inte alltid så bra. Jag kan tänka mig att inkomsten kommer gå ner avsevärt när jag går i pension, så det gäller att hitta ett billigt boende. Kanske en kolonistuga, även om man inte kan bo så året runt.



Siri Löfstrand, 20

Bor i Malmö. Arbetar på LSS-boende

– Jag hade velat bo hemma så länge det går. Och jag hade velat bo i storstaden tror jag. Jag är uppvuxen i Malmö och tycker det är kul att vara med mina äldre släktingar här. Man märker att de tycker det är kul att komma ut och göra saker, vara med i olika föreningar och gå på caféer och prata med andra. Fram till att man är runt 70 år kanske man kan bo en bit ute på landet med förbindelser in till storstan. Men när jag blir äldre så vill jag nog faktiskt bo i storstaden.

A portrait of Pia af Klinteberg, a woman with long blonde hair, wearing a white ruffled blouse and a dark jacket. She is smiling slightly. The background is a blurred wall with the letters 'JAI' and some numbers. A teal horizontal bar is at the top left, and a teal box with white text is at the bottom left.

Pia af Klinteberg

Hjälper företagen att
sätta ord på behoven



När ett företag vill växa innebär det ofta ett behov av ny kompetens genom rekrytering eller kompetensutveckling. Att hitta rätt kompetens som gör tillväxten möjlig är något som många företag upplever som svårt. Med konceptet Mind the gap får skånska företag hjälp att ta sig an kompetensförsörjningen på ett strukturerat och strategiskt sätt, så att tillväxtplanerna får förutsättningar att lyckas. Jape Produkter är ett av de skånska företag som fått hjälp med att fylla kompetensglappet genom Mind the gap.

Eld och lågor

Pia af Klinteberg är VD på Jape Produkter AB, ett familjeföretag som drivs av att skapa friska hus: Japes produkter håller hus rena med rengörings- och bekämpningsmedel mot påväxt. Företaget huserar i Hässleholm, där 15 anställda sköter produktutveckling, produktion och lagerhållning. Pia fick höra om konceptet Mind the gap från kontakter inom IUC (Industriella UtvecklingsCentra) och blev, som hon själv säger, eld och lågor.

– Jag tyckte att Mind the gap var ett så spännande koncept och tänkte att vi måste genomföra det här med vår ledningsgrupp, säger Pia.

Struktur och kreativitet i ett

Hon beskriver arbetet med Mind the Gap som strukturerat, men samtidigt kreativt. Konceptet består bland annat av två workshoppar: en för att formulera framtida affärs mål och ytterligare en för att konkretisera vilka kompetenser som behövs för att nå dit. Workshopparna kan ledas på egen hand, men Jape Produkter valde att ta utomstående hjälp.

– Vi jobbade med Joakim Enquist på IUC Syd och tog oss igenom ett antal olika frågor. Att få en utomstående som hjälper en, pushar och triggas i nya vinklar är väldigt värdefullt, eftersom man får insikter som man inte själv identifierat, säger Pia.

Nya insikter

Mind the gap hjälpte inte bara Jape Produkter att se vilka behov tillväxten krävde. Pia säger att företaget upptäckte att lösningen inte nödvändigtvis innebar att ta in ny personal för att fylla kompetensglappet.

– Mind the gap har hjälpt oss att identifiera medarbetare som har mer potential än den rollen man har idag. Det har uppmärksammat organisationen om hur viktigt det är med kompetensutveckling inom företaget. Det är fantastiskt roligt att se medarbetare blomma ut i en helt ny roll. Så ta hjälpen med att jobba med Mind the gap, för det är väldigt, väldigt värdefullt. Det kostar bara din tid.



Nu rullar persontrafik på Söderåsbanan

I december 2021 klipptes bandet för persontrafik på Söderåsbanan. Den nya tåglinjen mellan Åstorp och Teckomatorp förbättrar inte bara pendlingsmöjligheterna för invånarna i Svalövs kommun – den bidrar även till den framtida utvecklingen av orterna längs rälsen.

Nellie Stenvall är planarkitekt på Svalövs kommun. Hon jobbar med strategisk planering i kommunen, och öppnandet av Söderåsbanan har varit en stor punkt i hennes arbete.

– Jag jobbar bland annat med att förverkliga vår nyantagna översiktsplan, som är vägledande i hur vi ska använda mark och vatten i kommunen. Söderåsbanan är en stor del av planen, dels för att öka tillgängligheten till kollektivtrafiken, dels ur miljösynpunkt – vi bygger för att man inte ska behöva ta bilen lika mycket, säger Nellie.

Gamla spår med nytt uppdrag

Söderåsbanan är ingen ny järnvägssträckning. Spår genom alla orterna fanns sedan tidigare, men de användes främst för godstrafik. Arbetet som färdigställdes 2021 gjorde att sträckan nu också används för kollektivtrafik.

Framför allt är det nya stationer som utgjort de största planerings- och byggmomenten i projektet, men Nellie säger att nya stationer innebär och möjliggör fler infrastrukturåtgärder.

– Konkret har det handlat om att bygga de nya stationerna i Kågeröd, Svalöv och Billesholm, samt en utökad ny plattform på stationen i Teckomatorp. Här har Trafikverket gjort ett jättejobb. Men för vår del har det också handlat om stationsområdena. Att planlägga, gestalta och förverkliga saker som busstorg, olika möjligheter att ta sig till stationerna och skapa lösningar för pendlarparkering.

Samma avstånd – mer närhet

Eftersom Söderåsbanan är så pass nyöppnad har det ännu inte gjorts några större mätningar av antalet resande på sträckan. Men Nellie tror att den nya tillgängligheten kommer att öka tågresandet i kommunen.

Nellie Stenvall



– Tidigare kanske man har behövt ta bilen eller en buss till en tågstation någonstans i kommunen för att komma vidare. Jag tror att Söderåsbanan underlättar vardagen väldigt mycket, för även om vi är en bilburen kommun reser en del kollektivt. Förhoppningen är att fler ska välja att åka kollektivt nu när det går snabbare och smidigare. Avståndet är detsamma, men närheten för invånarna har förändrats.

Samverkan är en nyckel

Det är långt ifrån bara Svalövs kommun som står bakom bygget av Söderåsbanan. Nellie lyfter att det är ett stort infrastrukturprojekt som berör kommuner, regionen och staten. Och att samverkan mellan dem i planeringen är avgörande.

– Det är väldigt viktigt att vi samverkar och planerar tillsammans. Utan den här typen av samverkan är det svårt att genomföra större projekt, som Söderåsbanan. Och här har Region Skåne en viktig roll för att göra alla kommuners röster hörda.

Att möjliggöra persontrafik på Söderåsbanan pekades redan 2014 ut som en av satsningarna i Region Skånes regionala transportinfrastrukturplan för 2014–2025 som visar vilka satsningar som ska göras för att bidra till ett sammanbundet Skåne.

Söderåsbanan ger dominoeffekt

Nu när Söderåsbanan är öppnad fokuseras det för fullt på att utveckla närområdet kring stationerna. Både genom att ansluta stationerna till det kommunala cykelvägsnätet och att bygga bostäder. Nellie säger att de nya stationerna och pendlingsmöjligheterna ger en dominoeffekt för orterna.

– Blir vi fler blir vi också mer attraktiva. Först får vi en station, då ser exploitörer incitament till att vilja bygga bostäder. Och när fler invånare kommer följer förhoppningsvis flera verksamheter och mer service, eftersom det då finns underlag för det. Självklart har

vi också samhällsfunktioner i vår planering för när vi blir fler, som skolor, centrumverksamhet och LSS-boenden.

Befolkningen i Svalövs kommun är i dagsläget vad man kallar åldrande – det vill säga att en växande del av befolkningen inte längre bidrar med skattepengar i samma omfattning. Söderåsbanan är ett projekt som kan jämna ut balansen och attrahera fler unga.

– En jämn balans bland åldrar i kommunen är mycket viktig. Vi vill attrahera folk i 30-årsåldern som kan etablera sig och bilda familj här. Jag kanske är patriotisk, men våra tätorter är väldigt arkitektoniskt fina. Tillsammans med de smidiga stationerna tror jag att det kommer attrahera fler yngre till kommunen, säger Nellie.

Ger stabilitet till orterna

Enligt Nellie är stabilitet ett ord som sammanfattar vad Söderåsbanan innebär för orterna och invånarna. De nya stationerna och tågtrafiken är en långsiktig satsning som sätter orterna i Svalövs kommun på kartan.

– Med stabil infrastruktur blir våra orter stabila platser att investera i. Nu finns det tågstationer, inte bara busslinjer som kan ändras eller försvinna. Den här stora satsningen gör att våra orter går att räkna med, på ett helt annat sätt – och det är väldigt viktigt för Svalöv kommuns fortsatta utveckling, säger Nellie.





Kontakt med naturen för en **bättre hälsa**

Frisk luft, grönska och lugn – kan skogen ha en positiv inverkan på det psykiska måendet? I det tre år långa projektet Häng med oss ut har man erbjudit personer i socialpsykiatriska verksamheter i Sjöbo, Ystad, Skurup, Simrishamn och Tomelilla möjligheten att följa med på återhämtningsinriktade friluftaktiviteter, med goda resultat.

Den som drog igång det hela är Therese Rosenkvist, arbetsterapeut inom socialpsykiatri i Sjöbo kommun och metodutvecklare för projektet på Friluftsförbundet Region Syd. Hon startade Häng med oss ut tillsammans med Friluftsförbundets lokalavdelning i Sjöbo då hon såg ett behov av att kunna samverka med civilsamhället.

– Jag hade en natur- och trädgårdsgrupp inom ramen för socialpsykiatri. En gång i månaden var vi ute i skogen, något som deltagarna uppskattade och ville fortsätta med. Men vi vill egentligen inte att deltagarna stannar kvar i den verksamheten. Eftersom jag kände att det gav dem så mycket tänkte jag att jag kan slå ihop det roligaste jag vet: friluftsliv och mitt jobb, säger Therese.

Naturen är gratis

Therese sökte finansiering från Region Skåne för ett samverkansprojekt mellan kommunen och ideell sektor och fick 30 000 kronor.

Det kan låta som en liten summa, men som Therese själv resonerar: naturen tar inget betalt.

– Vi kunde göra mycket i naturen i samverkan med Friluftsförbundet, så pengarna räckte till två års aktiviteter. Huvudfokus var att betala deltagarnas medlemsavgifter i Friluftsförbundet, eftersom vi av erfarenhet vet att vår målgrupp ofta har ont om pengar.

Positiva resultat för psykisk hälsa

Inom projektet har de själva utvärderat effekterna med hjälp av brukarrevisorer, alltså personer med egen erfarenhet av psykisk ohälsa, och arbetsterapeutstudenter. Än så länge har effekterna inte studerats på forskningsnivå, men Therese hoppas att det snart görs.

– Deltagarna intervjuades efter första året och då använde man bland annat en lista över olika psykiska symtom som depression, ångest och självskadebeteenden. Det visade sig att alla deltagare hade förflyttat sig minst ett steg åt det



”

Eftersom jag kände att det gav dem så mycket tänkte jag att jag kan slå ihop det roligaste jag vet: friluftsliv och mitt jobb.

bättre, på alla områden. En större utvärdering gjordes vid projektets slut och där såg man samma resultat.

Sociala sammanhanget viktigt

Therese lägger till att de såklart inte kan veta om förbättringen i deltagarnas psykiska hälsa enbart beror på Häng med oss ut, men hon tror att deltagarna under intervjuerna tänkte på hur mycket projektet betytt för dem.

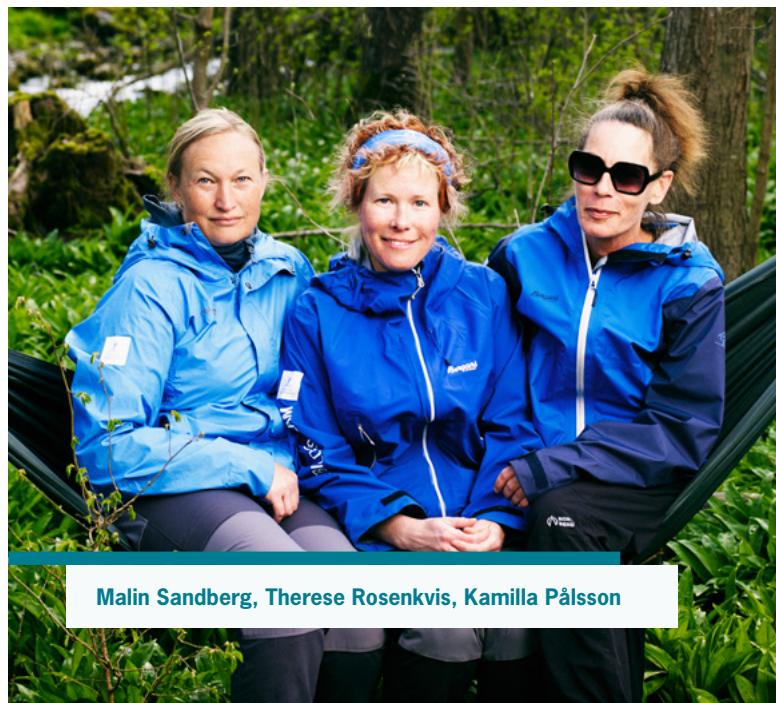
– Flera har sagt att det har varit räddningen i deras liv. Att de har slutat dricka sprit och ta droger. De har hittat ut till ett socialt sammanhang där de kan vara bekväma i att om de mår dåligt, så förstår de andra – alla är där på lika villkor, säger Therese.

Hon lägger också till att många av deltagarna har engagerat sig ännu mer efter Häng med oss ut. Flera har gått ledarutbildningar och blivit kamrattstödare för nya deltagare.

Projektet sprids över landet

Inom projektet fanns också uppgiften att ta fram en metod som kan appliceras på flera verksamheter, på andra orter i landet. Projektet fick även pengar från Friluftsförbundet Region Syd för att sprida metoden. Och intresset har varit stort.

– När vi startade var min tanke att det bara skulle vara i Sjöbo, att det skulle vara en liten grej. Men sen så fick grannkommunerna höra att det här verkade vara bra. Och sen spred det sig över landet. Idag finns Häng med oss ut i olika former, bland annat i Jönköping, Knivsta, Mörbylånga, Södertälje, Linköping, Alingsås och Kalmar.



Malin Sandberg, Therese Rosenkvis, Kamilla Pålsson

Något speciellt händer i skogen

Therese menar att Häng med oss ut är så viktigt för att målgruppen inte skulle hitta till Friluftsförbundet aktiviteter själva. Många mår så pass dåligt att de behöver tryggheten i personalen som hjälper dem att komma ut.

– Man behöver det här extra stödet i början. Och vi har sagt att kan man inte ta sig till vår samlingspunkt, ja då kommer vi hem till dig och hämtar dig. För när du väl kommer till skogen så kommer du få den här positiva känslan, värmen och gemenskapen som blir i det. Det är något speciellt som händer.

Fler friluftspromenader i Skåne

Femteklassare på Skåneleden

Skolbarn i hela Skåne erbjuds vandring på Skåneleden för att fler ska få möjlighet upptäcka alla fysiska och psykiska hälsofördelar som vandringer i naturen för med sig. Under 2022 och 2023 har Regionala utvecklingsnämnden avsatt en miljon kronor per år för projektet, med målet att det ska bli en långsiktig satsning. Fram till 2017 finansierades projektet av Sparbanken Skånes ägarstiftelser, under namnet En dag på Skåneleden.

Skogshjältarna

Friluftsförbundet driver det upplevelsebaserade konceptet Skogshjältarna där man använder naturen som undervisningsresurs för barn i förskoleklass upp till tredje klass. Skogshjältarna nyttjar naturområden, exempelvis parker, nära skola och fritidshem och kombinerar



undervisningen med de hälsofrämjande effekterna av fysisk aktivitet, utevistelse och social gemenskap. Barnen får kunskap om naturen och att ett aktivt friluftsliv lägger grunden för en god hälsa. Målet är att rusta barnen med ett långsiktigt och hållbart förhållningssätt till natur, miljö och hälsa. Region Skåne har skrivit samarbetsavtal med Friluftsförbundet för att växla upp satsningen i Skåne.

Riktade hälsosamtal och fysisk aktivitet på recept

Vad du äter, hur mycket du rör på dig och dina sömnvanor har stor betydelse för hur du mår. Alla skåningar som fyller 40 år får ett erbjudande om hälsosamtal från sin vårdcentral, som kan göra det enklare att göra hälsosamma val i vardagen. Syftet är att ge kunskap om hur man kan minska risken för exempelvis typ 2-diabetes, hjärt- och kärlsjukdomar och cancer – där fysisk aktivitet spelar en stor roll. Bland annat skrivs fysisk aktivitet på recept (FaR) ut, där samtal, ordination och uppföljning ingår. För att inspirera har Region Skåne tagit fram broschyrer till alla

vårdcentraler som samtalsledarna kan använda sig av. De innehåller bland annat tips om naturområden att vandra, promenera och cykla i. Under 2022 utökas hälsosamtalen till att omfatta 50-åringar och kommer även testas för 70-åringar.

Upptäck Skånes vandrings- och cykelleder

Naturen, och möjligheten att vistas i den, hör tätt ihop med folkhälsan. Kors och tvärs över Skåne hittar man den över 130 mil långa vandringsleden Skåneleden. De nationella cykellederna Sydostleden och Sydkustleden utgör tillsammans 53 kvalitets-säkrade mil och det finns många strövområden för rekreation, återhämtning och fysisk aktivitet.

Det stora utbudet av naturupplevelser finns till tack vare samarbeten mellan Region Skåne och andra regioner, kommuner, föreningslivet och privata markägare. Det pågår ständigt arbete för att göra leder och naturområden mer lättillgängliga för fler invånare – som att bygga ut och koppla ihop de nationella cykellederna med tre nya regionala cykelleder för rekreation och turism som planeras att invigas 2023, samt att underlätta för att resa kollektivt med Skånetrafiken till naturen.



Region Skåne arbetar för regionens hållbara utveckling. Arbetet utgår från utvecklingsstrategin Det Öppna Skåne 2030 och utförs tillsammans med kommuner, lärosäten, statliga myndigheter, idéburen sektor, näringsliv och arbetsmarknadens parter. Du som invånare spelar en viktig roll i att bidra till visionen. I den här skriften kan du läsa om arbetet med regional utveckling i Skåne och några exempel från vardagen.