

# TITA



SOCIETY FOR SCIENCE  
SCIENCE FOR SOCIETY



## TITA – ett unikt projekt

Under åren 2010–2012 har Region Skåne i samarbete med 42 andra offentliga aktörer i Skåne och Blekinge drivit projektet "ESS MAX IV i regionen – TITA". Förkortningen står för Tillväxt och Innovation (TI) samt Tillgänglighet och Attraktivitet (TA). Projektet medfinansieras av EU och handlar om hur regionens aktörer kan maximera samhällsnyttan och fånga upp spin-off-effekter av etableringen av ESS och MAX IV. Aldrig tidigare har en liknande mobilisering och samverkan mellan så många lokala och regionala aktörer inom ramen för ett gemensamt projekt genomförts i Skåne och Blekinge.

Forskningsanläggningarna European Spallation Source (ESS) och MAX IV tillhör de enskilt största satsningarna på forskningsinfrastruktur i Sveriges historia. Av de cirka 18 miljarder kronor som ESS och MAX IV kostar att bygga står Sverige för cirka 8 miljarder. Anläggningarna byggs för att bli världsledande inom sina gebit med hittills oundgängliga prestationer.

## ESS

ESS är ett planerat flervetenskapligt forskningscentrum baserat på världens mest kraftfulla neutronkälla. Där ska forskare studera en mängd olika material, allt från plaster till mediciner, för att förstå hur de är uppbyggda och fungerar. Tekniken bygger på neutroner som ett verktyg för att analysera material på molekylnivå. Forskning med neutroner kan liknas vid ett stort mikroskop, där neutroner används istället för ljus för att "se" materialen.

ESS kommer att bli cirka 30 gånger bättre än liknande anläggningar och öppna upp för nya forskningsmöjligheter inom bland annat biologi, kemi, arkeologi, medicin-, miljö- och energiteknik, klimat-, transport- och ingenjörsvetenskap.

ESS är ett europeiskt forskningsprojekt med 17 partnerländer. Byggstart planeras till år 2014 och ESS väntas stå klart 2019 och vara i full drift 2025.

## MAX IV

MAX-lab i Lund är ett svenskt, nationellt laboratorium där man har bedrivit forskning med hjälp av synkrotronljus sedan mitten av 1980-talet. MAX står för Microtron Accelerator for X-rays. MAX IV är en mycket större och mer utvecklad version som förväntas bli en av världens främsta synkrotronljusanläggningar. Synkrotronljus är elektromagnetisk energi. Detta används för att studera hur olika material är uppbyggda, hur olika processer i materialen sker och för att kartlägga de kemiska tillstånden i olika material.

MAX IV väntas öppna upp för nya framsteg inom en rad forskningsfält, t.ex. inom materialvetenskap, life science, nanoteknologi, energi-, klimat- och miljövetenskap. Användarna återfinns inom fysik, kemi, biologi, medicin, teknologi, paleontologi, geovetenskap och miljövetenskap. MAX IV väntas stå klart år 2015.

## Vilka arbetar vid ESS och MAX IV?

ESS och MAX IV är i full gång med att rekrytera personal till sina organisationer. Vad de efterfrågar är administrativ personal, tekniker och forskare. När anläggningarna är i full drift beräknas cirka 450 personer vara anställda vid ESS och cirka 250 vid MAX IV. De internationella experterna uppgår sammantaget till några hundra personer. Utöver den fasta bemanningen beräknas varje år cirka 4 000–5 000 personer komma till ESS och MAX IV för att utföra experiment på anläggningarna. Dessa så kallade "användare" stannar i regel mellan ett par dagar och någon vecka.



# VAD HAR TITA-PROJEKTET KOMMIT FRAM TILL?

Etableringen av de två världsunika forskningsanläggningarna ESS och MAX IV i Lund innebär stora möjligheter för Skåne och Blekinge. Enbart byggnationen och den framtida driften av anläggningarna ger det regionala näringslivet chans att ta hem affärer och order för miljontals kronor. Ändå är det i ett bredare perspektiv som de riktigt stora vinsterna för regionen ligger. Om vi lyfter blicken och analyserar vilka spin-off-effekter etableringen kan innebära på sikt handlar det om stärkt innovationsklimat och höjd konkurrenskraft för näringslivet samt en kunskapsregion i världsklass. Med det följer sannolikt nya företagsetableringar och en ökad inflyttning av människor med efterfrågade och attraktiva kompetenser. Dessutom stärks Öresundsregionens varumärke som en internationell mötesplats för materialforskning. Förutsättningen för detta scenario är att regionens aktörer spelar sina kort väl – och att de gör det nu!

## Möjligheter

- Affärsmöjligheter för näringslivet
- Teknik- och kompetensöverföring mellan industri och forskning
- Ökad innovationskraft i regionen
- Ökat intresse för tekniska och naturvetenskapliga utbildningsval
- Ökad konkurrenskraft för regionens universitet och högskolor
- Locka forskningsintensiva verksamheter
- Skapa ett science center i världsklass
- Incitament till infrastruktursatsningar
- Locka nya invånare och företag till regionen
- Stärkt regionalt varumärke

## Utmaningar

- Skapa struktur för fortsatt arbete
- Upprätthålla långsiktiga insatser och engagemang
- Kommunera tydligt och konsekvent
- Skapa beredskap och flexibilitet inför det oväntade

## TITA:s slutsatser

- Tillväxt kommer inte av sig självt →
- Regionen behöver beredskap för människor och idéer →
- Skåne – platsen där det händer →

En investering för framtiden



# TILLVÄXT KOMMER INTE AV SIG SJÄLVT

**D**et finns stora möjligheter att göra ESS och MAX IV till en tillväxtmotor för näringslivet både regionalt och nationellt. Nyckeln till näringslivseffekter och maximal samhällsnytta ligger i hur väl regionen lyckas skapa de förutsättningar som krävs för att anläggningarna ska verka i symbios med kringliggande samhälle. Men tillväxt kommer inte av sig självt. Det kommer att krävas långsiktiga, målmedvetna och proaktiva insatser inom en rad områden, från ett flertal aktörer – individuellt och i samverkan – för att etableringen ska bli en tillväxtmotor och en innovationskraft för näringslivet. Först då kan ESS och MAX IV bli den språngbräda för kraftfull och långsiktig teknik- och kunskapsutveckling och stärkt innovationsklimat som många hoppas på.

## Kompetensförsörjning – en nyckelfråga

Fungerande kompetensförsörjning är en förutsättning för tillväxt och innovation. Att stärka Skåne som kunskaps- och utbildningsregion är därför kanske den enskilt viktigaste insatsen för framtiden.



FOTO: JESSICA SCHALE

Tillgång på kvalificerad och välutbildad arbetskraft är en nödvändighet om vår region ska stå sig i den globala konkurrensen. Utbildnings- och arbetsmarknadsprognoser visar på ett växande gap mellan efterfråga och tillgång på ingenjörer, tekniker och naturvetenskapliga kompetenser. Eftersom efterfrågan på just dessa kompetenser dessutom kommer att öka i och med etableringen av ESS och MAX IV krävs ett batteri av långsiktiga insatser inom utbildnings- och kompetensförsörjningsområdet:

- Kommuner, universitet, forskningsanläggningar och branschorganisationer måste i samverkan ta fram en långsiktig kompetensförsörjningsplan.
- Satsningarna på teknik och naturvetenskap måste börja redan i förskolan och följa eleverna hela skolgången.
- ESS och MAX IV måste inkluderas i utbildningar på grund- och gymnasienivå och med utbildningar på högskolor och universitet.
- Vid anläggningarna borde det vidtas strategiska insatser i form av att: bygga utbildningsrelevant infrastruktur, avsätta stråltid för utbildningssyfte och finansiera nödvändiga stödfunktioner inom anläggningarna.

Men detta räcker inte. Parallellt måste det initieras utbildningsinsatser gentemot näringslivet och byggas upp stödfunktioner för industrinära forskning.

## Stöd till industrin

Byggandet och driften av ESS och MAX IV innebär en unik chans för regionen och Sverige att stärka svensk industris leveranser till och användande av forskningsanläggningar – både i Sverige och internationellt. Men då handlar det dels om att bygga upp starka kopplingar mellan industri, anläggningar och akademi, dels om att skapa stödfunktioner både för leverans till och användning av ESS och MAX IV.

Andra länder, inte minst våra grannländer, driver aktivt strategier för hur de ska få tillbaka vad de investerat i forskningsanläggningar. Detta ger företag där en konkurrensfördel gentemot svenska företag.

## Med fokus på leverantörer

Under TITA har företag i södra Sverige – via en industriell plattform – haft stöd då det gällt att bevaka upphandlingar till ESS och MAX IV, konsortiebyggande och kompetensutveckling. Man skulle med fördel kunna skala upp initiativet och göra detta på en nationell nivå. Funktionen behöver i förlängningen inte vara avgränsad till ESS och MAX IV, utan kan

även inkludera svenska åtaganden vid utländska forskningsanläggningar.

Det är svårt att se hur privata aktörer skulle kunna eller vilja axla en sådan stödjande roll. Därför är insatser från offentliga aktörer avgörande för hur väl företag med potential att leverera till ESS och MAX IV, även som underleverantörer i andra och tredje led, kommer att lyckas. Genom leverans av varor och tjänster till anläggningarna finns det stora möjligheter för tekniköverföring och innovationer i näringslivet.

### Med fokus på användare

Det finns ett tydligt samband mellan ökat industriellt användande och regionala tillväxteffekter. Därför är det utifrån ett regionalt tillväxtperspektiv viktigt att regionen och nationen tar fram en långsiktig handlingsplan för hur banden mellan industrin och ESS och MAX IV kan stärkas. Analyserna från TITA:s internationella fallstudier poängterar att detta inte är ett arbete som kan vänta utan bör initieras omedelbart. Ett viktigt perspektiv på frågan om industriell användning är tillgången på funktioner som i framtiden kan erbjuda service och tjänster åt företag och forskargrupper vid ESS och MAX IV. Detta är en förutsättning för ett större industriellt användande då internationella användare dras till de anläggningar som kan erbjuda bäst service. Att inta ett passivt marknadsdrivet förhållningssätt där industrin själv förväntas driva på för användning av ESS och MAX IV är därför dömt att misslyckas. Ett förslag är att bygga upp ett forskningsinstitut som finansieras av ett brett partnerskap och har en stark förankring hos industrin.

### Nationella och internationella aktörer är viktiga

För att möta de utmaningar som det innebär att försöka stärka kopplingarna mellan anläggningarna och näringslivet krävs ökad samverkan mellan regionala och nationella aktörer. Det är också viktigt att regionen har ett internationellt perspektiv för de insatser som görs med koppling till ESS och MAX IV. Här handlar det om att lära av andra, stärka samverkan med Danmark och norra Tyskland och dess forskningsinfrastruktur samt att främja leverans av varor och tjänster till utländsk forskningsinfrastruktur. Regionen har potential att bli en samlingspunkt – en smältdegel – för kompetens, kapital och forskning relaterat till materialvetenskap. Med tanke på den begränsade storleken på Skånes och Sveriges forskningssamhälle, antal användar- och tillverkningsföretag, tillgång till riskkapital med mera är detta absolut nödvändigt.



FOTO: JESSICA SCHALE

# BEREDSKAP FÖR IDÉER OCH MÄNNISKOR

**F**ör att maximera samhällsnyttan krävs beredskap för att fånga upp idéer och ta emot människor och företag. Det rör allt från hur vi synliggör ledig tomtmark till hur vi lockar och välkomnar nya invånare. Det spänner över hela infrastrukturspektret – från behovet av en effektiv kollektivtrafik och ett brett utbud av flexibla boenden till nödvändigheten av att skapa dynamiska forskningsmiljöer och kreativa mötesplatser.

De beröringspunkter som ESS och MAX IV kommer att ha med det regionala näringslivet ligger inte bara i byggnation, drift och framtida användning av anläggningarna, utan även i den potential för innovation och utveckling som detta medför. För att vara en god värd och mottagare av nya verksamheter och idéer är det nödvändigt att skapa en stark innovationsmiljö runt anläggningarna.

## Uppgradera bostadsmarknaden

ESS och MAX IV kommer både direkt och indirekt att leda till att Skåne får fler och nya invånare. Men de som flyttar hit för att arbeta direkt vid anläggningarna påverkar inte regionens bostadsmarknad nämnvärt. Det som ur ett regionalt planeringsperspektiv kan få stor betydelse är de människor och företag som kommer hit som en indirekt effekt av etableringarna. Till exempel studenter och de som arbetar i verksamheter som växer tack vare anlägg-

ningarna. Dit räknas såväl offentlig sektor som den privata tjänste- och tillverkningsindustrin.

Initialt kommer en ökad efterfråga på bostäder främst att synas i Lund- och Malmöområdet. På sikt finns däremot mycket goda möjligheter för spridning till övriga Skåne. Men ska det ske måste tillgängligheten, framförallt i form av effektiv kollektivtrafik, öka i hela regionen. För att människor ska kunna välja bostad utifrån där de vill bo, inte där de har sin arbetsplats, är frågan om tillgänglighet viktig. För flertalet människor är täta urbana miljöer med hög tillgänglighet till arbetsplatser, service och kultur de mest attraktiva. Därför krävs det inte bara att man bygger, utan att man bygger rätt typ av bostäder, på de rätta platserna. En fungerande bostadsmarknad är en förutsättning för regionens tillväxt och för många att dra nytta av etableringen av ESS och MAX IV. Ska regionen kunna konkurrera om arbetskraft internationellt måste bostadsmarknaden blir mer effektiv och flexibel.

## Kollektivtrafiken – en regional motor

I varierande omfattning har alla kommuner i Skåne möjlighet att få del av spin-off-effekter från forskningsanläggningarna. Det kan handla om allt från ökad inflyttning och nya företagsetableringar till ett allmänt uppsving för besöksnäringen. Förutsättningen för en sådan utveckling är att det skapas



FOTO: LASSE DAVIDSSON

attraktiva miljöer i hela regionen genom att stadsmiljön kring stations- och bytespunkterna utvecklas. Eftersom mötesplatser ofta uppstår vid förflyttningsstråk är kollektivtrafikknutpunkter utmärkta platser för etablering av arbetsplatser, boende, handel och service. För att skapa utveckling i hela Skåne är det också här de innovativa entreprenörscaféerna och företagsinkubatorerna måste integreras. Det är nödvändigt att utveckla kollektivtrafiken så att hela Skåne och Blekinge på ett effektivt sätt blir kopplade till Lund NE, ESS och MAX IV. Det finns därför ett stort behov av genomgripande kollektivtrafikinvesteringar i regionen – med ett mått av nytänkande – som superbussar på E22:an och spårvagnstrafik i Lund är exempel på.

## Region som lockar

Etableringen av ESS och MAX IV kommer att leda till en ökad inflyttning av internationell arbetskraft. För att stå sig i den globala konkurrensen om attraktiv spetskompetens är det nödvändigt att regionen i ett antal avseenden vässar rutiner och processer när det gäller att ta emot människor och företag. Nödvändig information måste vara tydlig, lättillgänglig och samlad på ett ställe så den blir enkel att nå.

Den webbportal som tagits fram under TITA, [www.movingtosouthernsweden.com](http://www.movingtosouthernsweden.com), är ett första steg i den riktningen. Men TITA ser även ett behov av att denna utvecklas till att omfatta någon typ av motagarorganisation.

För att kunna attrahera den internationella målgrupp som väntas i samband med ESS och MAX IV är tillgången till internationella skolor viktig. Den beredskap regionen måste ha handlar inte bara om att utbud ska matcha efterfråga utan också om ett behov av en djupare mellankommunal samverkan kring internationella skolor. Det är angeläget att skolorna håller hög kvalitet så att regionen kan hävda sig i konkurrensen med andra regioner internationellt.

## Markregister Syd

### – synliggör ledig tomtmark

Med ett gemensamt markregister över tillgänglig mark underlättas marknadsföringen av Skåne och Blekinge och dess kommuner på lokal, regional, nationell och internationell nivå. Det digitala, interaktiva registret Markregister Syd som tagits fram inom TITA har potential att bli ett effektivt verktyg i arbetet med att göra Skåne och Blekinge attraktivare för företagsetableringar. Markregister Syd kan bidra till att synliggöra ledig tomtmark och underlätta kontakter mellan företag, privatpersoner och kom-



FOTO: LASSE DAVIDSSON

muner. För webbtjänstens fortsatta drift och utveckling är det avgörande att samtliga kommuner aktivt bidrar till att hålla registret uppdaterat och att man gemensamt hittar en finansieringsform som borgar för stabil, långsiktig drift.

## Next – en virtuell community

Den kunskapsbank som byggts upp inom och runt TITA måste även fortsättningsvis finnas tillgänglig för regionens aktörer och förutsättningar skapas för fortsatt diskussion mellan berörda parter. Men för att det ska bli verklighet behövs en arena och tydlig struktur. Tankar finns redan kring ett gemensamt kommunikationsarbete som bygger på öppenhet och dialog mellan aktörer. En prototyp, en virtuell community – Next, har tagits fram inom TITA. Next gör det möjligt att lagra, informera och söka material kopplat till regionen och ESS och MAX IV genom en gemensam databas. Next har förutsättning att bli en gemensam kommunikationsplattform för interaktiv dialog kring allt som händer i regionen för såväl aktörer i regionen som utanför.

## Öppen innovationsarena i materialvetenskap

År 2019, då både ESS och MAX IV är i drift, står Öresundsregionen inför en fantastisk möjlighet att bli världsledande inom materialvetenskap. Utnyttjade på rätt sätt kan forskningsanläggningarna bli den kraftkälla eller hävstång som gör Öresundsregionen till Europas mest innovativa region.

För att lyckas krävs det att regionen skapar en stark innovationsmiljö runt anläggningarna och en öppen innovationsarena är ett sätt att nå dit. Denna blir en mötesplats där olika aktörer tillsammans kan lösa framtida samhällsfrågor kopplat till materialvetenskap. Det är viktigt att arenan blir internationell, neutral och inkluderande. Först då kan den bli ett levande och betydelsefullt komplement till forsk-

ningsanläggningarna där problemställningar som inte kan lösas av en enskild aktör sätts i centrum. Arenan kan på ett övergripande plan verka för samhandling och innovativt tänkande. Arenan behövs för att regionen ska kunna vara en god värd för anläggningarna och även en bra mottagare av nya verksamheter och innovationer. Möjligheten att göra regionen till en internationell hub inom materialvetenskap med fokus på ”global challenges” fångas effektivt av en öppen innovationsarena.

## Dynamiska forskningsmiljöer och mötesplatser

Det finns ett stort behov av att skapa platser för möten mellan vetenskap och samhälle – och mellan olika vetenskapsområden. Dessa möten är en förutsättning för att nya tankar och idéer ska födas. De är också en förutsättning för att forskningsanläggningarna ska bli integrerade i det omgivande samhället. Attraktiva miljöer vid anläggningarna bidrar till att locka fler forskningsintensiva verksamheter till området, vilka i sin tur blir viktiga inslag i en dynamisk forskningsmiljö. I skapandet av mötesplatser handlar det om att värna det som vi här själva tar för givet, men som gästforskare och internationell arbetskraft lyfter som attraktivt. Till exempel parkmiljöer, cykelbanor, strövmråden, småskalighet och vardagliga mötesplatser som kaféer och restauranger. En viktig ingrediens i detta arbete är att slå vakt om det unika. Närheten till grön rekreation och platser för spel, lek, sport och möten är stimulerande och kan även ge högre effektivitet och forskningsresultat. Det gäller att utgå ifrån vad de besökande forskarna efterfrågar. Vikten av prisvärda, gemensamma och lättillgängliga serviceinrättningar med generösa öppettider i området runt ESS och MAX IV kan inte nog understrykas.

## Regional mobilisering – avgörande för framgång

Erfarenheter från andra anläggningar och TITA:s analyser slår fast att det krävs regional samverkan för att uppnå större samhällseffekter. Eftersom regionens aktörer har kommit igång tidigt med att skapa engagemang, jämfört med regioner kring andra forskningsanläggningar, har regionen ett unikt utgångsläge. Nu gäller det att behålla ett helhetsgrepp och vidareutveckla tvärssektoriella samarbeten och arenor för dialog. En sådan mobilisering händer inte av sig själv utan måste planeras, finansieras och kommuniceras. För att arbetet ska bli effektivt krävs en övergripande koordinering.



# SKÅNE – PLATSEN DÅR DET HÄNDER

Etableringen av ESS och MAX IV kan bidra till att sätta Skåne på världskartan. Men för att sprida berättelsen om södra Sverige som en kunskapsregion med unika möjligheter för företag och människor måste berättelsen om regionen spridas målmedvetet och kontinuerligt på såväl internationella som nationella och regionala arenor. TITA:s internationella fallstudier visar att många andra anläggningar och regioner initialt underskattat betydelsen, vidden och komplexiteten av att arbeta med kommunikation, förankring och regional branding.

Här har regionen och Sverige ett ypperligt tillfälle att göra något helt nytt. Med TITA som startskott kan regionens aktörer från grunden skapa en öppen miljö kring anläggningarna som på ett nytt sätt integrerar dessa med samhälle, utbildningsinstitutioner och näringsliv. Vid en rad nya synkrotronljusanläggningar är det också det synsättet som slagit igenom. Det ligger därmed i tiden att ESS och MAX IV inte bara följer denna utveckling utan också tar den ett steg vidare.

## En vision för framtiden

Som en ledstjärna i arbetet med att skapa en region som fångar upp spin-off-effekter från etableringen av ESS och MAX IV finns visionen *Society for science – Science for society*. Visionens andemening är att

samhället måste skapa goda förutsättningar både för forskningen och för att utnyttja potentialen med anläggningarnas verksamhet. I gengäld har forskarna ett ansvar för att göra forskningen tillämpbar och att med sin kunskap bidra till att förändra världen – inte bara att förstå den.

## En internationell mötesplats

Parallellt med uppbyggnaden av ESS och MAX IV finns förutsättningar att skapa en mötesplats av internationell dignitet för dialog och kunskapsutbyte mellan forskningen och det omgivande samhället. Inom en timmes resväg finns ett befolkningsunderlag på 3,7 miljoner människor. Detta i kombination med två banbrytande forskningsanläggningar och en global trend av ökande kunskapssturism finns potential att skapa ett internationellt science center på området mellan ESS och MAX IV. Med rätt satsningar, finansierare och samverkanspartner kan detta science center, som föreslås få namnet XS (EXESS), få en mycket viktig roll i förverkligandet av visionen *Society for science – Science for society*.

Detta är en historisk chans att profilera södra Sverige som en kunskapsregion. Men för att lyckas gäller det att tänka stort – och få många aktörer att samverka.



VISIONSBILD ÖVER ESS OCH MAX IV. ILLUSTRATION: COBE.



VISIONSBILD SCIENCE VILLAGE. ILLUSTRATION: WHITE



## SOCIETY FOR SCIENCE SCIENCE FOR SOCIETY

År 2030 är regionen kring ESS och MAX IV en av de mest framstående kunskapsregionerna i världen. Här håller forskning och utbildning världsklass. Till regionens styrkor hör den mångfald av mötesplatser mellan forskning och samhälle som har lett till ett innovativt samhällsklimat. Med sitt konkurrenskraftiga näringsliv, högutbildade befolkning, dynamiska forskningsmiljöer, tillgänglighet och attraktivitet har regionen en internationell lyskraft. Den utmärker sig genom en unik visionär, innovativ och praktisk samverkan mellan olika sektorer i samhället. Invånarnas stolthet över att vara en del av detta bidrar till att sprida berättelsen om möjligheten att leva, lära och driva företag i ett område där vetenskap och samhälle tillsammans skapar ny kunskap, ekonomisk tillväxt och ökad livskvalitet.

# TITA-STRATEGIERNA

Vad behöver vi göra regionalt för att få ut största möjliga samhälls-effekt av ESS och MAX IV? Genom TITA har regionens aktörer skaffat sig både kunskap och modeller för samverkan. Av projektets resultat framgår tydligt vilka insatser som krävs för att både region och nation ska få ut största möjliga effekt av ESS och MAX IV. Nu är det hög tid att göra verkstad av dessa insikter och bygga vidare på den grund som lagts. För att vägleda, samla och inspirera TITA:s partnerskap till fortsatt arbete och regional mobilisering kring forskningsanläggningarna har fem strategier tagits fram.

## Bygg en stark utbildningsregion

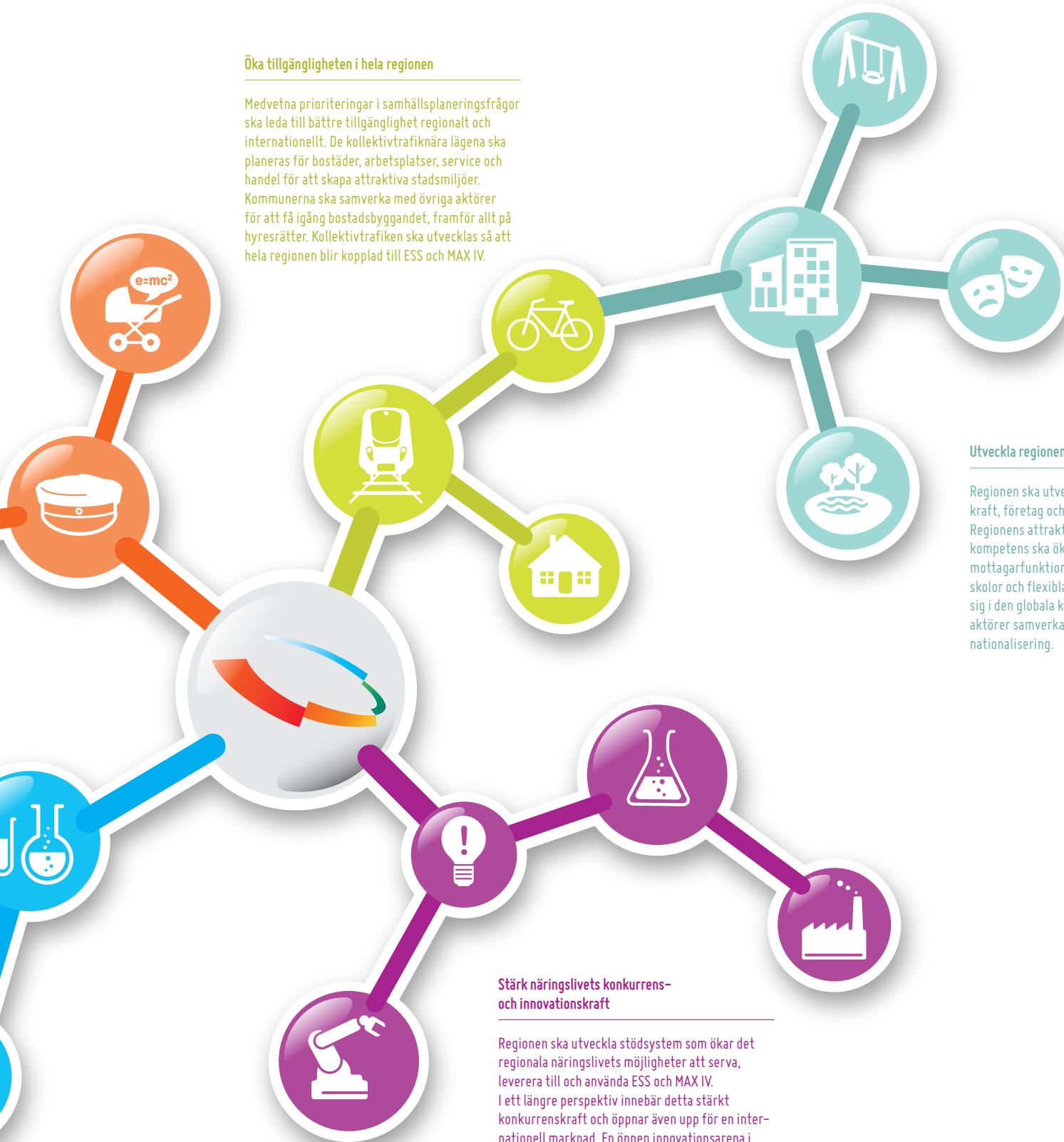
För att bygga en stark utbildningsregion ska en långsiktig kompetensförsörjningsplan runt ESS och MAX IV tas fram. Forskningsanläggningarna ska integreras med utbildningssystem på universitets- och högskolenivå genom olika insatser. ESS och MAX IV ska också användas som en hävstång för att öka ungas intresse för teknik- och naturvetenskapliga utbildningar.

## Skapa dynamiska forskningsmiljöer

En mångfald av mötesplatser ska skapas för att bidra till kunskaps- och idéutbyte över traditionella gränser. Med dynamiska forskningsmiljöer attraheras forskningsintensiva verksamheter, campus från andra universitet, high-tech företag och laboratorier till regionen.

## Öka tillgängligheten i hela regionen

Medvetna prioriteringar i samhällsplaneringsfrågor ska leda till bättre tillgänglighet regionalt och internationellt. De kollektivtrafikkära lägena ska planeras för bostäder, arbetsplatser, service och handel för att skapa attraktiva stadsmiljöer. Kommunerna ska samverka med övriga aktörer för att få igång bostadsbyggandet, framför allt på hyresrätter. Kollektivtrafiken ska utvecklas så att hela regionen blir kopplad till ESS och MAX IV.



## Utveckla regionens internationella attraktivitet

Regionen ska utveckla ett mottagande för arbetskraft, företag och studenter som är världsledande. Regionens attraktivitet och lockelse på utländsk kompetens ska öka genom en välfungerande mottagarfunktion, tillgång till internationella skolor och flexibla boendeformer. För att stå sig i den globala konkurrensen ska regionens aktörer samverka i frågor rörande ökad internationalisering.

## Stärk näringslivets konkurrens- och innovationskraft

Regionen ska utveckla stödsystem som ökar det regionala näringslivets möjligheter att serva, leverera till och använda ESS och MAX IV. I ett längre perspektiv innebär detta stärkt konkurrenskraft och öppnar även upp för en internationell marknad. En öppen innovationsarena i materialvetenskap där nya idéer och affärer grov ska ytterligare öka regionens konkurrenskraft.



Inför folder med  
 TITA:s viktigaste resultat och slutsatser.  
 /Tillväxt kommer inte av sig själv/  
 /Regionen behöver beredskap för idier och människor/  
 /Skåne kan bli platsen där det händer/  
 /Unika möjligheter och stora utmaningar — för region och nation/  
 /Visionen Society for science — Science for society/

## TITA-projektet

Etableringen av forskningsanläggningarna ESS och MAX IV i Lund är de enskilt största satsningarna på forskningsinfrastruktur i Sveriges historia. MAX IV beräknas stå klar år 2015 och ESS år 2019. Av de cirka 18 miljarder kronor som de kostar att bygga står Sverige för cirka åtta miljarder.

För att utreda hur vi maximerar samhällsnyttan och fångar upp spin-off-effekterna kring anläggningarna startades januari 2010 det regionala samverkansprojektet ESS MAX IV i regionen — Tillväxt Innovation Tillgänglighet Attraktivitet (TITA).

Under hösten 2012 levererade TITA sina resultat och slutsatser i en slutrapport, denna trycksak är en kort version av den rapporten.

### ESS MAX IV i regionen—TITA

**Region Skåne** i samarbete med alla kommuner i Skåne, Lunds universitet, Invest in Skåne, ESS AB, Malmö högskola, Länsstyrelsen i Skåne län, Högskolan Kristianstad, Region Blekinge, SLU Alnarp och Blekinge Tekniska Högskola.

Utgiven av Region Skåne — leadpart i TITA-projektet  
 Hemsida: [www.essmax4tita.se](http://www.essmax4tita.se)  
 Projektledare: Therese Friman, Region Skåne  
 Redaktör: Jessica Schale, Invest in Skåne  
 Design: Lucas Brusquini, Giv Akt Skåne  
 Tryck: Holmbergs, Malmö 2012

## 5 spår in i framtiden

För att ta tillvara möjligheterna med ESS och MAX IV och säkra spridningseffekter i hela regionen ska vi:

- 1 Stärka näringslivets konkurrens- och innovationskraft
- 2 Bygga en stark utbildningsregion
- 3 Skapa dynamiska forskningsmiljöer
- 4 Öka tillgängligheten i hela regionen
- 5 Utveckla regionens internationella attraktivitet

**bonustrack** Society for science — Science for society

En investering för framtiden

