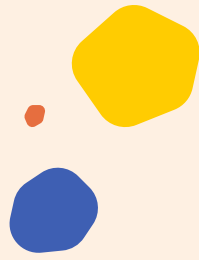




Årsberättelse  
Skånes folkhögskolor  
2023



Text: Skånes folkhögskolor i samverkan  
Formgivning och layout: Annie Beckman Grafisk design

# Innehåll

<b>Detta har folkhögskolan gjort för mig</b>	<b>4</b>
Tre röster från Tora Vega, Önnestad och Sankta Maria	4
Röst från Tora Vega folkhögskola	4
Röst från Önnestad folkhögskola	4
Röst från Sankta Maria folkhögskola	5
Röst från Glimåkra folkhögskola	5
<b>Vi kan och vill mer!</b>	<b>6</b>
<b>Skånes folkhögskolor i samverkan</b>	<b>7</b>
<b>Folkhögskolor i Skåne</b>	<b>9</b>
<b>Folkhögskola – ett demokratiskt uppdrag</b>	<b>10</b>
Statens fyra syften med folkbildningen	10
Riksdagens mål för folkbildningen	11
<b>En mötesplats som skapar sammanhållning och respekt</b>	<b>12</b>
<b>Folkhögskola – en unik del av utbildningssystemet</b>	<b>13</b>
Allmän statistik om folkhögskola	13
Vad är folkhögskola?	13
<b>Hur finansieras en folkhögskola?</b>	<b>15</b>
Statsbidrag	15
Vad är en deltagarvecka?	15
Riktade bidrag	15
Utökade och minskade platser	16
Mobilitetsstöd	16
Deltagarveckor per skola och kurstyp 2023	17
<b>Många insatser för ukrainska flyktingar</b>	<b>18</b>
<b>Samverkan för att möta gemensamma samhällsutmaningar</b>	<b>19</b>
Överenskommelsen om folkbildning i Skåne visar vägen	19
Folkhögskola utjämnar Skånes utbildningsklyftor, bryter utanförskap och skapar samhällsengagemang	19
Folkhögskola som resurs för Arbetsförmedlingen	20
En sammanhållen utbildningskedja stärker kompetensförsörjningen	20
Yrkesutbildningar på folkhögskola möter Skånes behov av kompetensförsörjning	20
Folkhögskola breddar rekryteringen till kulturlivet	21
Skånes kompetens-utmaningar lyftes i Stockholm	22
<b>Projektet ”Stegen” – att komma närmre arbete och studier</b>	<b>23</b>
<b>Internat – en del av utbildningen</b>	<b>24</b>
<b>Folkhögskola mitt i stan</b>	<b>25</b>
<b>Projektet ”Vägen” bygger broar till arbetsmarknaden och vidare studier</b>	<b>25</b>
<b>Kursutbud och deltagare på Skånes folkhögskolor år 2023</b>	<b>26</b>
Allmän kurs	27
Särskild kurs	30
Studiemotiverande folkhögskolekurs (SMF)	33
Etableringskurs	35
Svenska från dag ett	37
SFI på folkhögskola	38
<b>Några önskingar in i framtiden</b>	<b>39</b>



## Detta har folkhögskolan gjort för mig:

### Clara på Tora Vega Folkhögskola

Clara Hallberg Obradovic läser på Allmän kurs Bas1-3 på Tora Vega Folkhögskolan. Clara har haft ett långt uppehåll sedan hon gick i skolan senast och är inte färdig med sina gymnasiestudier.

Trots det långa uppehållet, så fungerar det bra på Tora Vega Folkhögskola för Clara. Mycket tack vare sammanhållningen mellan deltagare och även mellan deltagare och lärare.

Clara beskriver också hur viktigt det är för henne att det finns stöd och individuella anpassningar. *“Jag behöver ju en del extra stöd och det är skönt att veta att det finns. Att man liksom kan göra saker i sin egen takt. Och att allt är väldigt anpassningsbart.”* Att undervisningen är tematisk är också en av de saker Clara lyfter som någonting positivt eftersom det ger utrymme för deltagarna att jobba tillsammans och samtidigt utifrån de egna behoven och nivåerna.

En annan sak som också är viktig för Clara är att undervisningen är interaktiv. *“Det är inte bara att man lyssnar på en genomgång och sen sitter man och jobbar för sig själv. Det är mer interaktiv undervisning.”*

Clara har som mål att bli zoolog och studierna på Tora Vega folkhögskola hjälper henne med rutiner som tar henne närmare hennes mål.

### Jessica på Önnestads folkhögskola

*“Folkhögskolan har gett mig möjligheten att syssla med något jag älskar. Det är kul att gå på folkhögskola och dessutom öppnar det upp nya möjligheter. Här mixas människor från alla möjliga åldrar och bakgrunder och man möter människor man kanske aldrig skulle stött på annars.”*

**Jessica, Konstskolan, Önnestads folkhögskola**





## Nabila på Sankta Maria folkhögskola

*Mitt liv har ändrats på många olika sätt sedan jag kom till S:ta Maria folkhögskola. Jag har upptäckt min passion för att jobba med människor och att studera. Och tack vare underbara lärare har jag hittat vad det är som jag vill jobba med – att bli undersköterska.*

**Nabila**, deltagare

## Hex på Glimåkra folkhögskola

*”Jag trodde bara jag skulle komma hit och göra det jag tycker är kul, men jag verkligen fastnade för allt här”. Det säger Hex Yavari, deltagare på Allmän kurs och det är hon som berättar.*

Andra skolformer har inte fungerat för Hex, men på folkhögskolan är det annorlunda. Hon beskriver det som att den sociala gemenskapen varit avgörande för henne att finna sin plats och uttrycker ”alla människor här är ju vänner”. I denna miljö har Hex funnit ny motivation och framtidstro. Hon berättar att hon tidigare aldrig har klarat ämnet matematik, hon har känt det som att hon inte kan matte. Genom att Erika har tagit sig tid och försökt hitta hennes sätt att lära har hon upptäckt att hon faktiskt kan och det är också då som motivationen har kommit.

Nu ser Hex fram emot att slutföra sina studier på Allmän kurs för att sedan söka till socionomutbildning. *”Jag har ju varit med om mycket och nu vill jag hjälpa andra”* säger hon och berättar om sina egna utmaningar i uppväxten, erfarenheter som hon nu hoppas kan bli viktiga när hon vill hjälpa andra unga människor.

Jag blir glad när Hex beskriver Glimåkra folkhögskola som ”så mycket mer än en skola” eftersom det är just det vi folkhögskolor vill vara och som gör oss till en viktig alternativ skolform för våra deltagare.

**Joakim Hektor**, Rektor, Glimåkra folkhögskola



## Vi kan och vill mer!

*I din hand håller du Skånes folkhögskolor i samverkans årsberättelse för år 2023. Det är femte året i rad som vi gör en årsberättelse om utbildningsformen folkhögskola med fokus på kursutbud och deltagare i Skåne under det senaste året. Vi hoppas att du som läser årsberättelsen ska få en god bild av vad vi är, vad vi gör och vad vi vill – men också varför utbildningsformen finns och under vilka villkor folkhögskolan verkar.*

*Det skapas fantastiska saker på de skånska folkhögskolorna och år 2023 är inget undantag. Under året startade exempelvis flera nya yrkesutbildningar och flera nya samverkansprojekt. Ett av dessa projekt är Stegen som Eslövs och Sundsgårdens folkhögskola driver tillsammans med Arbetsförmedlingen. Stegen vänder sig till deltagare som läst svenska men som fortfarande behöver stöd för att komma närmre arbete, studier och Arbetsförmedlingens insatser. Yrkesutbildningar och projektet Stegen symboliserar två viktiga saker som folkhögskola gör – sätter fler i arbete och utbildning. Två saker som är helt avgörande för att Skåne (och Sverige) ska utvecklas.*

*Under år 2023 fick Skånes folkhögskolor i samverkan två nya medlemmar – Södra folkhögskolan i Helsingborg och Kvarnby folkhögskola i Malmö. Med dessa båda medlemmar är samtliga Skånes 19 folkhögskolor medlemmar i vår förening och det är vi både stolta och glada över. I denna skrift kan du läsa en kort presentation av dessa båda skolor. En av medlemsskolorna bytte namn under året och folkhögskolan Hvilan blev till Tora Vega folkhögskola.*

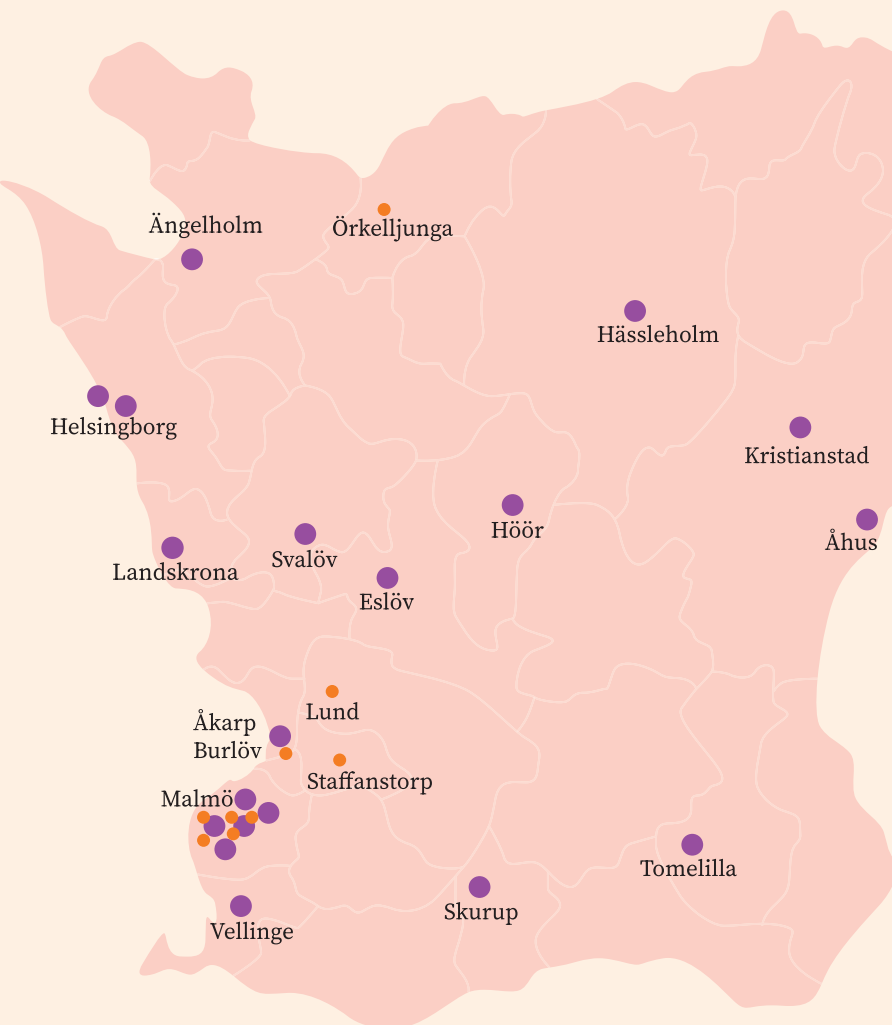
*År 2023 var också första året på länge som folkhögskolan fick minskade statsbidrag. Detta medförde indragna kurser, uppsägningar av personal och att färre människor fick möjlighet att gå på folkhögskola för att hitta en sysselsättning, jobb och en plats i samhället. De regionala bidragen till de skånska folkhögskolorna utgick från den överenskomna ersättningstrappan som skapar både långsiktighet och förutsägbarhet för båda parter. Denna ersättningstrappa kommer att frångås under 2024 då de regionala bidragen ligger kvar på 2023 års nivå. En svårhanterlig kursändring för de skånska folkhögskolorna.*

*Folkhögskolan både kan och vill mer. Skåne har landets högsta arbetslöshet och vi befinner oss mitt i en svår ekonomisk tid. Då är möjlighet till utbildning och omskolning centralt. Här har folkhögskolan en viktig roll med en utbildningsform som gett många av våra deltagare möjlighet till en nystart som andra utbildningsformer inte förmår. Med folkhögskola som en naturlig del i Skånes (och Sveriges) utbildningssystem och med långsiktiga ekonomiska förutsättningar så kan de skånska folkhögskolorna bidra än mer till ett Skåne med framtidstro och livskvalitet. Ett globalt attraktivt Skåne som en stark tillväxtmotor med en god miljö och en väl utvecklad välfärd.*

*Så låt oss!*

**Kenneth B Ferm,**  
Ordförande, Skånes folkhögskolor i samverkan

# Folkhögskolor i Skåne



Skåne har en stor folkhögskoleverksamhet med långa traditioner. Av landets totala andel deltagare på allmän och särskild kurs (de långa kurserna) utgör Skånes andel cirka 15 procent.

I Skåne finns 19 folkhögskolor och 13 filialer som är spridda över hela Skåne. Samtliga skånska folkhögskolor är ägda av någon form av idéburen organisation till skillnad från i andra delar av landet där det även finns folkhögskolor som ägs av regionerna. Allra tätast bland folkhögskolor och filialer är det i Malmö. Precis som i övriga landet så öppnar allt fler skånska folkhögskolor filialer i storstädernas socioekonomiskt utsatta områden för att finnas där behoven är störst. Av de 13 filialerna som finns i Skåne drivs nio av en skånsk folkhögskola och resterande fyra av en folkhögskola utanför Skåne.

Önnestads folkhögskola och Tora-Vegas folkhögskola (tidigare Hvilans folkhögskola) öppnades redan år 1868 och är de äldsta i Sverige. Den nyaste folkhögskolan i Skåne är Södra folkhögskolan i Helsingborg som bildades år 2018 och som ägs av Folkuniversitetet.

## Folkhögskolor i Skåne

Albins folkhögskola	Landskrona
Eslövs folkhögskola	Eslöv
Fridhems folkhögskola	Svalöv
Furuboda folkhögskola	Åhus (Kristianstad)
Glimåkra folkhögskola	Glimåkra (Hässleholm)
Glokala folkhögskolan	Malmö
Holma folkhögskola	Höör
Hyllie Park folkhögskola	Malmö
Kvarnby folkhögskola	Malmö
Malmö folkhögskola	Malmö
Munka folkhögskola	Munka-Ljungby (Ängelholm)
Sankta Maria folkhögskola	Malmö
Skurups folkhögskola	Skurup
Sundsgårdens folkhögskola	Helsingborg
Södra folkhögskolan	Helsingborg
Tora Vega folkhögskola	Åkarp (Burlöv)

## Folkhögskolor i Skåne

Önnestads folkhögskola	Önnestad (Kristianstad)
Österlens folkhögskola	Tomelilla
Östra Grevie folkhögskola	Östra Grevie (Vellinge)

## Skånes folkhögskolors filialer i Skåne:

Folkhögskola	Kommun
Fridhems folkhögskola	Malmö
Tora Vega folkhögskola	Lund, Staffanstorp
Östra Grevie folkhögskola	Malmö
Glimåkra folkhögskola	Örkelljunga och Malmö
Skurups folkhögskola	Malmö
Furuboda folkhögskola	Malmö
Munka folkhögskola	Perstorp



## Skånes folkhögskolor i samverkan:

Alla Skånes 19 folkhögskolor är medlemmar i Skånes folkhögskolor i samverkan. Föreningen fungerar som en röst för och ingång till Skånes alla folkhögskolor. Syftet är att tillvarata medlemmarnas intressen och bidra till samverkan med varandra och andra, bland annat genom att höja kunskapen om och stärka utbildningsformen folkhögskola som en egen del av utbildningssystemet.

Föreningen har ett väl utvecklat samarbete med Region Skåne kring kompetensförsörjning och inom kulturområdet. Föreningen anordna också gemensam kompetensutveckling för medlemsfolkhögskolornas anställda. Sedan flera år till-

baka har föreningen även samverkan med Arbetsförmedlingen, Länsstyrelsen och de skånska lärosätena.

Föreningen bildades år 2012 och finansieras genom medlemsavgifter och verksamhetsbidrag från Region Skånes kulturförvaltning och regionala utvecklingsnämnd. Till stöd har föreningen en heltidsanställd strategisk koordinator.

Under året fick Skånes folkhögskolor i samverkan två nya medlemmar – Kvarnby folkhögskola i Malmö och Södra folkhögskolan i Helsingborg. Med dessa två medlemskap är samtliga 19 skånska folkhögskolor medlemmar i vår förening.



## Södra Folkhögskolan Helsingborg

Södra Folkhögskolan Helsingborg startades som filial till Södra Stockholms folkhögskola 2018 och har varit en del av Folkuniversitetet Stiftelsen Kursverksamheten vid Lunds universitet.

I november 2022 beviljade Folkbildningsrådet Södra Folkhögskolan Helsingborg att driva skolan på självständig basis.

Södra Folkhögskolan Helsingborg är idag världens nyaste folkhögskola. Hos oss skapas framtidens samhällsmedborgare, medmänniskor och entreprenörer. Vår vision är att deltagarna tar sin plats i samhället och stärker sin förmåga att förändra genom nätverk och samverkan. Eftersom vi fick självständig status har vår verksamhet växt något med nya kurser.

2023 har skolan gjort:

- Allmän kurs med inriktning demokrati/samhälle
- Allmän kurs med inriktning service och bemötande
- Särskild kurs för framtida entreprenörer
- Studiemotiverande folkhögskolekurs
- Insatser för minoritetsspråk på romani
- Avslutat Studiemotiverande uppdrag i samarbete med Arbetsmarknadsförvaltningen

Vi har också ingått i ett Allmänna Arvsfonden projekt i samarbete med fyra andra folkhögskolor och den ideella organisationen FreeZone Sweden, för att arbeta strukturellt och förebyggande mot hedersrelaterat våld och förtryck. Projektet avslutades med en konferens den andra februari då folkhögskolor i hela landet bjöds in.

**Midia Osman-Taha**, rektor Södra folkhögskolan

## Kvarnby folkhögskola

Kvarnby folkhögskolas rötter går tillbaka till höstterminen 1987 då Bona folkhögskola i Malmö tog upp sin verksamhet. Sedan 1991 får Kvarnby folkhögskola eget statsbidrag och redan några år senare hade den nya folkhögskolan blivit större än moderskolan från Östergötland.

Kvarnby folkhögskola finns på tre adresser i Malmö. Skolenheten där allting började hösten 1987 finns på Kvarnbyvägen, strax utanför Malmöstadens Jägersro.

Skolan erbjuder allmänna kurser, SFI och kurser i svenska som andraspråk, kurser med yrkesprofil samt konstnärliga utbildningar för serietecknare och blivande författare. Skolan är också ett distanslärcentrum för folkrörelseaktivister.

Vår vision är att alla oavsett kön eller social bakgrund ska ha samma makt att forma samhället och sina liv. Därför har det alltid varit särskilt viktigt för oss att nå korttidsutbildade deltagare och deltagare med funktionsnedsättning.

Under år 2023 har skolan haft omfattande projektverksamhet som riktade sig till ukrainska flyktingar, med finansiering från Europeiska Socialfonden och EU:s asyl-, migrations- och integrationsfond. Tyvärr kunde en påtänkt ny yrkesutbildning inte startas på grund av statens nerdragningar av statsbidraget till folkhögskolorna.

**Henning Süssner-Rubin**, rektor Kvarnby folkhögskola

# Folkhögskola - ett demokratiskt uppdrag:

Utbildningsformen folkhögskola är en egen del av Sveriges utbildningssystem och bidrar till en demokratisk utveckling av samhället. Därför får den både statligt och regionalt stöd.

## Statens fyra syften med folkbildningen:

Staten har satt upp fyra syften för folkbildningen (folkhögskolor och studieförbund):

### Stödja verksamhet som bidrar till att stärka och utveckla demokratin:

Folkhögskolan är en vuxenutbildningsform som är fri och frivillig och som ger möjlighet för människor att förverkliga sina drömmar och livsmål för att kunna ta plats i samhället. Folkhögskolan erbjuder formella meriter i kombination med ett brett fokus på allmänbildning och personlig utveckling. På folkhögskola utgår lärandet från deltagarnas behov, förkunskaper och erfarenheter. Samtalet, det aktiva deltagandet och demokratiska arbetsformer är viktiga delar i folkhögskolans pedagogik. Genom mindre studiegrupper som följs åt under studietiden uppnås ett klimat där alla får plats.

### Bidra till att göra det möjligt för en ökad mångfald och människor att påverka sin livssituation och skapa engagemang att delta i samhällsutvecklingen:

Utbildningsformen folkhögskola uppmuntrar, mobiliserar och kanaliserar ett redan existerande eller potentiellt engagemang. Hos deltagare på folkhögskola är samhälls- och medborgarengagemanget större än hos befolkningen i stort.\* Folkhögskolans deltagare gör frivilliga insatser oftare och lägger ner fler timmar på dessa insatser, inte minst inom föreningar och lokala organisationer med social inriktning.

## Bidra till att utjämna utbildningsklyftor och höja bildnings- och utbildningsnivån i samhället:

Inom utbildningsformen folkhögskola ryms en mångfald av människor, idéer och intressen där individen utvecklar en personlig relation till sina kunskaper. Oavsett bakgrund eller utbildningsnivå finns kurser som är anpassade efter den nivå som deltagaren befinner sig på. Vissa deltagare har inte gått färdigt grundskolan eller gymnasiet medan andra har högskoleutbildning eller många års yrkesliv bakom sig. Folkhögskolan kan och vill också erbjuda möjlighet till etablering och delaktighet för fler nya svenskar och nationella minoriteter. På folkhögskola finns också flexibla utbildningar som utgår från individens behov och förutsättningar, något som skapar trygghet och minimerar stress. Det genomförs även en omfattande verksamhet för deltagare med funktionsvariationer.

## Bidra till att bredda intresset för och öka delaktigheten i kulturlivet:

På folkhögskola har kultur stort utrymme där kreativa processer och uttryck är en del av folkhögskolans pedagogik. Folkhögskolorna erbjuder ett stort antal estetiska kurser inom flera olika områden som exempelvis konst, keramik, musik, spelutveckling och teater. Vissa kurser bidrar till amatör- och hobbyverksamhet och medan andra ger spetsutbildningar inom yrkesorienterad verksamhet. På många sätt fungerar folkhögskolorna som kulturcentrum där de bidrar till det regionala och lokala kulturutbudet med ett stort antal öppna kulturaktiviteter.

## Riksdagens mål för folkbildningen:

Riksdagen har fastställt ett särskilt övergripande mål för folkbildningspolitiken som också anger målet för folkhögskolan: "Folkbildningen ska ge alla möjlighet att tillsammans med andra öka sin kunskap och bildning för personlig utveckling och delaktighet i samhället." Detta innebär bland annat att folkbildningen har ett bredare mål än övrig vuxenutbildning.



## En mötesplats som skapar sammanhållning och respekt:

*En kväll när jag skulle åka hem från Furuboda folkhögskola tittade jag ut över det vackra fältet framför skolan. Där går tre av våra deltagare och diskuterar livligt. En av dem sitter i rullstol medan vännen som har en kraftig synnedläggelse puttar på. Jag vet att han har föräldrar som kommer från något annat land, men jag kommer inte ihåg vilket. Den tredje personen är Natalie. Hon har för inte så länge sedan berättat för mig att hon aldrig haft en enda vän förrän hon kom till folkhögskolan.*

*En liten bit ut på fältet går de tre vännerna med sina påtagliga olikheter och pratar politik. De gestikulerar engagerat och emellanåt hör jag en del av samtalet. Ibland hör jag också skratt och det värmer i hjärtat. De vinkar glatt, men har inte tid att prata med mig.*

*De påminner mig om något jag verkligen tycker är viktigt och bra med folkhögskola. Folkhögskolan är en mötesplats som skapar sammanhållning och respekt mellan människor, oavsett bakgrund, erfarenhet eller åsikter.*

*Folkhögskolan är en mötesplats. Här möts vi alla med våra olikheter. Vi lär oss tillsammans trots att vi tänker och tycker olika. Här finns ett samtalsklimat som främjar demokrati, respekt och förståelse för andra.*

*Det finns färre och färre sådana platser samtidigt som det kanske är viktigare än någonsin i denna tid av polarisering och segregering. Folkhögskolan, en plats för möte som ger framtidshopp.*

**Jenny Anderberg**, Rektor, Furuboda folkhögskola



# Folkhögskola – en unik del av utbildningssystemet

## Allmän statistik om folkhögskola:

År 2023 fanns det 156 folkhögskolor i Sverige. Av dessa drevs 113 av idéburna organisationer eller stiftelser och resterande 42 var offentligt ägda av regioner. Utöver det finns drygt 170 filialer som är utlokaliserad verksamhet utanför folkhögskolan.

Under år 2023 studerade närmare 60 000 unika deltagare på en folkhögskola i Sverige. Till detta kommer ytterligare nära 42 000 deltagare på kortkurser och i uppdragsutbildning från Arbetsförmedlingen. Någon rättvisande nationell statistik över antalet som studerade SFI på folkhögskola finns inte men uppskattningsvis uppgick det till cirka 10 000 deltagare. Sammantaget studerade alltså cirka 112 000 deltagare på folkhögskola år 2023.

## Vad är folkhögskola?

### En unik utbildningsform:

Folkhögskolan är en unik utbildningsform som inte har sin motsvarighet någon annanstans i världen. Det finns folkhögskolor i en del andra länder, särskilt i Norden, men inte någonstans med samma uppdrag och erkännande som en del i det samlade utbildningssystemet som i Sverige. I sin ordinarie verksamhet står folkhögskolan inte under statlig tillsyn och är inte skyldig att följa nationellt fastställda kursplaner. Varje skolas styrelse beslutar om inriktning, profil, kursutbud och kursplaner. Folkhögskolan omfattas inte av nationella prov och inga betyg ges. I stället är folkhögskolan erkänd av staten att motsvara det offentliga utbildningsväsendet och har rätt att utfärda behörighet för både grundskole- och gymnasienivå. Deltagarna har också rätt till studiestöd enligt samma regler som gäller för Komvux.

### En byggsten i det civila samhället:

Ett fritt och välutvecklat föreningsliv och ett självständigt civilsamhälle är en grundsten i en hållbar demokrati. Den svenska demokratin har fötts ur människors ideella engagemang. Ett utmärkande drag för civilsamhällets aktörer är att de agerar utifrån ett huvudsakligen ideellt syfte. Folkhögskolorna är en del av civilsamhället och är fria från vinstkrav eller vinstuttag. De folkrörelseknutna idéerna i kombination med den demokratiska organisationsformen skiljer folkhögskolorna från privata aktörer på utbildningsmarknaden.

Genom bredden i kursutbud, i åldrar och i deltagarnas bakgrund är folkhögskolan också en mötesplats för olikheter som ger deltagarna en unik möjlighet att utvecklas tillsammans med andra. Många folkhögskolor erbjuder dessutom internat vilket ger ytterligare möjligheter till möten och bildning även utanför den ordinarie kurstiden.

### **Ger rätt till behörighet/motsvarande kunskaper:**

Enligt statens anvisningar ska folkhögskolans allmänna kurs ge motsvarande kunskaper som grund- och gymnasieskolan. Det innebär att deltagarna på allmän kurs i stort sett läser samma ämnens som grund- och gymnasieskolan men med folkhögskolans frihet och pedagogik. Detta motsvarandebegrepp ge behörighet till vidare studier genom att deltagarna får ett samlat studieomdöme som anger deltagarnas förutsättningar att läsa vidare på högskola, universitet eller yrkeshögskola. Folkhögskolan har också en egen kvotgrupp till vidare studier.

Folkhögskolan omfattas också av kvalitetssystemet SeQF som innebär samma kvalitetskrav på folkhögskolan som för andra delar av utbildningssystemet. SeQF innebär också at folkhögskolans utbildningar kan jämföras med andra utbildningar.

### **Helhetssyn på lärande:**

Folkhögskolan är unik genom dess fokus på en helhetssyn på lärande och bildning där det socialpedagogiska arbetet är en viktig del. Folkhögskolan har en lugn och inkluderande studiemiljö med sammanhållna och jämförelsevis små grupper.

### **Deltagare i stället för elever:**

I folkhögskolan används begreppet deltagare i stället för elev eller studerande. Med detta begrepp betonas att arbetsformerna är demokratiska och att de som går på folkhögskola ska vara delaktiga och ha stort inflytande över innehåll och arbetsformer.

Folkhögskola kännetecknas av att lärande sker gemensamt i grupp. Ett mål är att deltagarna ska vara aktiva i gruppen eftersom lärandet sker genom att samtala och utbyta erfarenheter med andra. På så vi skapas respekt för andras uppfattningar och ett klimat där man tillåts uttrycka sina egna uppfattningar men också att lyssna på och förstå andras argument. Detta synsätt präglar inte enbart tiden i klassrummet utan hela skolmiljön, inte minst under gemensamma fikastunder och luncher. Gemenskapen stärks också av att många deltagare bor på internatet på den folkhögskola som de studerar på och då umgås även utanför skoltiden.

# Hur finansieras en folkhögskola?

Folkhögskolorna finansieras oftast av en kombination av offentliga medel från staten, olika former av projektmedel, och ibland av olika sidoinkomster av näringsverksamhet. All undervisning är gratis. Fördelningen varierar mellan olika folkhögskolor.

## Statsbidrag

Merparten av det offentliga stödet till folkhögskolorna kommer från staten i form av ett årligt folkbildningsanslag. Folkbildningsrådet fördelar anslaget mellan studieförbund och folkhögskolor. Folkbildningsrådets medlemmar är Rörelsefolkhögskolornas intresseorganisation (RIO), Sveriges kommuner och regioner (SKR) och Studieförbunden i samverkan (SiSam). Folkbildningsrådet har regeringens uppdrag att ta emot, fördela och följa upp statsbidraget till folkhögskolorna och studieförbunden. De dokument som styr och reglerar denna verksamhet är framför allt förordningen om statsbidrag till folkbildningen tillsammans med de villkor och riktlinjer som Folkbildningsrådet beslutar om. Denna fördelningsmodell är under utredning och framöver kommer staten (i stället för Folkbildningsrådet) ta beslut om hur stor del av statsbidraget till folkbildningen som ska gå till folkhögskolor respektive studieförbund.

Folkbildningsrådets nuvarande fördelningsmodell bygger på frihet för och tillit till de enskilda folkhögskolornas expertis och ger på så vis förutsättningar för folkhögskolorna att själva välja vilka kurser som ska ges för att möta samhällets behov. För att få bidrag behöver folkhögskolorna även uppnå ett antal kriterier som finns i regeringens förordning om statsbidrag till folkbildningen.

Folkhögskolorna ska leverera det antal deltagarveckor som de åtagit sig att genomföra. Varje folkhögskola tilldelas en på förhand fastställd volym. Ökar folkhögskolan sin volym så utgår inga ytterligare statsbidrag för överproduktionen men minskas volymen under 2 år i rad så blir folkhögskolan återbetalningsskyldig om volymen hamnar under den tilldelade volymen.

## Vad är en deltagarvecka?

En deltagare som studerar heltid i fem dagar motsvarar en deltagarvecka. Enligt Folkbildningsrådet motsvarar en helårsplats på folkhögskola 35 deltagarveckor, men många folkhögskolor har upp till 40 deltagarveckor under ett läsår.

Nationellt motsvarar de långa kurserna, allmän kurs och särskild kurs cirka 32 700 helårsplatser som utgör cirka 1 150 000 deltagarveckor. För Skånes del är motsvarande siffror cirka 4 900 helårsstudierande som utgör cirka 171 000 deltagarveckor.

## Riktade bidrag:

Staten ger också stöd för riktade insatser för folkhögskolorna. Det kan handla om kurser för arbetslösa som behöver komplettera sin utbildning eller för nyanlända som vill lära sig svenska. Folkhögskolorna får även statligt stöd i form av projektmedel eller uppdrag från statliga myndigheter, exempelvis inom arbetsmarknads-, integrations och folkhälsoområdet.



## Utökade och minskade platser:

Sedan år 2018 har folkhögskolan expanderat genom att staten varje år har tillfört folkhögskolan extra platser. Dessa extra platser har successivt tillförts den ordinarie volymen för statens bidrag till folkhögskolan. Exempel på satsningar på extra platser är långa kurser och extra yrkesutbildningsplatser. För Skånes del innebar dessa satsningar att drygt 1 600 deltagare fick yrkesutbildning och behörighet till vidare utbildning.

Inför år 2023 drog riksdagen in de utökade platserna. Det innebar 10 000 färre folkhögskoleplatser för hela landet jämfört med år 2022. För Skånes del motsvarade minskningen cirka 15 procent.

Inför år 2024 ökade riksdagen anslaget till folkhögskolorna med 100 miljoner för hela landet. Samtidigt beslutade Folkbildningsrådet att sänka antalet deltagarveckor med 3 procent. De 100 miljoner kronorna tillsammans med minskningen med 3 procent gjorde att deltagarveckans värde ökade. Samtidigt medförde det att minskningen av antalet folkhögskoleplatser fortsatte.

## Regionbidrag till folkhögskolor:

Folkhögskolans offentliga finansiering bygger på ett delat finansieringsansvar mellan staten och regionerna. Staten står för 75 procent av den offentliga finansieringen och regionerna för de återstående 25 procenten. Regionbidrag utgår både i form av inomregionalt bidrag (för deltagare från Skåne som går på folkhögskola i Skåne) och mobilitetsstöd (för deltagare från Skåne som går på folkhögskola utanför Skåne).

Hittills har regionbidrag och mobilitetsstöd till folkhögskolorna varierat mellan regionerna. Skånes regionbidrag har se-

dan år 2018 legat under 25 procent. År 2022 kom Region Skåne och Skånes folkhögskolor i samverkan överens om en ersättningstrappa med målet att regionbidraget inom några år skulle nå upp till de 25 procenten. Denna trappa började att tas i bruk inför år 2022 och den användes även för år 2023. Överenskommelsen skapade ekonomisk långsiktighet och förutsägbarhet för båda parter.

Inför år 2024 har Sveriges kommuner och regioner (SKR) gjort en rekommendation till regionerna kring hur stort det regionala bidraget ska vara. Detta i kombination med Region Skånes dåliga ekonomi gjorde att Region Skåne beslutade att den regionala ersättningsnivån till folkhögskolorna skulle ligga kvar på 2023 års nivåer och är på så vis ett avsteg från den överenskomna ersättningstrappan. Region Skåne kommer dock att följa upp beslutet för att kunna justera antalet deltagarveckor när Folkbildningsrådets slutliga siffror för deltagarveckor för år 2024 är klara.

## Mobilitetsstöd:

Mobilitetsstöd är bidrag som ges för deltagare från den egna regionen som studerar vid folkhögskola i en annan region. Syftet är att möjliggöra riksrekrytering till folkhögskolan där deltagare kan välja folkhögskola efter profil oavsett var i landet man bor. Systemet bygger på ömsesidighet mellan landets regioner.

Sveriges kommuner och regioner (SKR) ger rekommendationer för storleken på mobilitetsstödet. Region Skåne spelade en central roll när den senaste överenskommelsen om rekommendation gjordes. Den innebär att varje region har åtagit sig att följa en fast nivå per deltagarvecka och att beloppet indexuppräknas årligen. För Region Skånes del ligger även mobilitetsstödet för år 2024 kvar på 2023 års nivåer.



# Deltagarveckor per skola och kurstyp 2023

Skolnamn	Allmän kurs	Särskild kurs
Albins folkhögskola	2316	4064
Eslövs folkhögskola	4602	4170
Folkhögskolan Hvilan	3749	5544
Fridhems folkhögskola	6525	6971
Furuboda folkhögskola	3637	4149
Glimåkra folkhögskola	2506	6114
Glokala folkhögskolan	2365	4184
Holma folkhögskola	997	3860
Hyllie Park folkhögskola	7487	1425
Kvarnby folkhögskola	1849	6566
Malmö folkhögskola	4204	2836
Munka folkhögskola	2845	5808
S:ta Maria folkhögskola	5373	2591
Skurups folkhögskola	5267	8868
Sundsgårdens folkhögskola	3817	6404
Södra folkhögskola	1576	Inga uppgifter
Önnestads folkhögskola	5397	5580
Österlens folkhögskola	3589	5471
Östra Grevie folkhögskola	10096	8015



## Många insatser för ukrainska flyktingar

När Rysslands fullskaliga invasion av Ukraina påbörjades kom många ukrainare till Sverige på det så kallade massflyktsdirektivet. Snart stod det klart att dessa flyktingar inte fick rätt till reguljär SFI-undervisning. Många folkhögskolor i Skåne sökte därför projektmedel från Länsstyrelsen för att kunna erbjuda studier i svenska i ett så kallat TIA-projekt. Dessa projektet fick många sökande och blev mycket lyckat.

När projekttiden var slut kunde en del av deltagarna börja på SFI (beroende på sin hemkommun). Andra gick vidare till projektet "Care of," som leddes av Folkbildningsrådet och var ett ESF-finansierat projekt. Flera skånska folkhögskolor var delaktiga i projektet och ibland tillsammans med andra aktörer. "Care of" fokuserade på arbetsmarknadsfrågor men även på språket. Projektet tog slut i augusti 2023 och i oktober fick många folkhögskolor i Skåne beviljat ytterligare en projektomgång, denna gång under namnet "Fast Care" som riktar sig till samma målgrupp.

Under hela 2023 har ukrainska deltagare på olika sätt varit en betydelsefull och uppskattad grupp på våra folkhögskolor där de har bidragit med exempelvis bildning och kultur. Det är ett gott betyg till folkhögskolor i att flera av deltagarna från Ukraina väljer därefter att stanna kvar för att läsa SFI eller för att kombinera SFI med något av projekten. Dessutom tydliggör dessa projekt att folkhögskolor är både snabba och flexibla när det behövs.

**Eduardo Gran Villanueva Contreras**, skolchef/rektor för Tora Vega Folkhögskola

# Samverkan för att möta gemensamma samhällsutmaningar:

För att bidra till att möta Skånes samhällsutmaningar är Skånes folkhögskolor en aktiv samverkanspart med såväl det offentliga Skåne som den idéburna sektorn och med näringslivet. Skånes 19 folkhögskolor är betydande aktörer för att utjämna utbildningsklyftor, främja demokrati, bidra till sysselsättning och för att möta kompetensförsörjningsbehov. Folkhögskolorna är också drivkraft för kulturlivet, föreningslivet och för civilsamhället. På så vis utgör folkhögskolan en del av regionens arbete med att förverkliga *"Det öppna Skåne 2030 - Skånes utvecklingsstrategi"* och *"Den regionala kulturplanen för Skåne 2021-24"*.

## Överenskommelsen om folkbildning i Skåne visar vägen:

I Skåne finns en utvecklad samverkan mellan regionen och Skåne folkhögskolor som grundar sig i två olika överenskommelser: Överenskommelsen Skåne är en avsiktsförklaring om samverkan mellan idéburna organisationer, Region Skåne och Länsstyrelsen. Överenskommelsen om folkbildning i Skåne är en avsiktsförklaring och samverkansorgan mellan folkbildningen i Skåne (folkhögskolor och studieförbund) och Region Skåne. Dessa två överenskommelser ger goda förutsättningar för folkhögskolan att bidra till en hållbar samhällsutveckling i Skåne.

## Folkhögskola utjämnar Skånes utbildningsklyftor, bryter utanförskap och skapar samhällsengagemang:

Genom en friare pedagogik och en hög grad av individanpassad undervisning utifrån deltagarnas förutsättningar, fångar folkhögskolan ofta upp personer med kort utbildningsbakgrund och som har haft svårt att hitta sin väg i andra utbildningsformer. För Skånes del är det särskilt betydelsefullt eftersom Skåne har landets lägsta sysselsättningsgrad.

Många folkhögskolor bedriver SFI-verksamhet i flera av Skånes kommuner. Kommunernas ersättning till folkhögskolorna motsvarar den kommunala kostnaden för SFI och gör att folkhögskolorna på ett kostnadseffektivt sätt bidrar till och kompletterar kommunernas vuxenutbildning.

Flera folkhögskolor i Skåne erbjuder även Svenska från dag ett. På dessa sätt bidrar folkhögskolan till att stärka framtidstro, delaktighet och livskvalitet i Skåne. På så vis är folkhögskolorna mötesplatser med utbildningar med olika inriktningar och på olika nivåer och som vänder sig till människor med olika ålder, bakgrund och behov. Folkhögskolans förankring i ideella organisationer med lokal och regional samverkan bidrar till att skapa samhälls-engagemang.

### **Folkhögskola som resurs för Arbetsförmedlingen:**

Studiemotiverande folkhögskolekurs (SMF) är ett regeringsuppdrag till Arbetsförmedlingen och Folkbildningsrådet. Uppdraget startade år 2010 med syftet att underlätta fortsatta studier för unga med kort utbildningsbakgrund. För många enskilda personer är SMF livsavgörande och viktiga verktyg för sysselsättning och kompetensförsörjning i regionen.

Under år 2023 minskade anvisningarna från Arbetsförmedlingen till SMF kraftigt för att öka något under slutet av året. Skånes folkhögskolor arbetar tillsammans med Arbetsförmedlingen för att fler ska anvisas till SMF och för att underlätta att människor som står långt ifrån sysselsättning ska närma sig studier och arbete.

### **En sammanhållen utbildningskedja stärker kompetensförsörjningen:**

Folkhögskolorna förmår att möta varje person där denne befinner sig och kan anpassa studierna utifrån varje deltagares unika förutsättningar. Folkhögskolan har också en unik möjlighet att skapa en hållbar och obruten utbildningskedja för individen. På en och samma folkhögskola kan ofta individen gå från att vara asylsökande och nyanländ till att få fullständig behörighet att studera på högskola eller få arbete efter en yrkesutbildning. Denna utbildningskedja gäller inte bara integrationsprocesser och tack vare sitt breda kursutbud kan folkhögskolan i regel följa individer under lång tid.

### **Yrkesutbildningar på folkhögskola möter Skånes behov av kompetensförsörjning:**

Sedan många år tillbaka har folkhögskolorna haft olika former av yrkesutbildningar. Vissa av dessa finns endast på folkhögskola, som lärarassistent och fritidsledare. Andra yrkesutbildningar ges även av andra utbildningsanordnare efter gemensamma riktlinjer som exempelvis undersköterskeutbildning som ges av flera skånska folkhögskolor.

Utbildningen ges inom ramen för Vård- och omsorgscollege som är en certifierad samverkan med bland annat Sveriges kommuner och regioner (SKR), fackförbund och arbetsgivarorganisationer.

Under coronapandemin genomförde staten en bred satsning på yrkeskurser på folkhögskola. De flesta skånska folkhögskolorna tilldelades medel och startade yrkeskurser inom denna ram.

Sedan flera år tillbaka har även Region Skåne utlyst särskilda medel för utveckling av befintliga och nya yrkesutbildningar – bland annat inom vårdområdet. Även för år 2023 utlyste Region Skåne dessa medel som genererade flera yrkesutbildningar på de skånska folkhögskolorna. Totalt har dessa medel hittills genererat ett 20-tal nya yrkesutbildningar och under år 2024 tillkommer fler. Samtliga yrkesutbildningar är inriktade på områden där det råder regional kompetensbrist eller där det kan uppstå framtida arbetskraftsbrist.

År 2020 finansierade Region Skåne en kartläggning av samtliga yrkesutbildningar vid Skånes folkhögskolor. Den visade att Skånes folkhögskolor totalt hade 55 olika typer av yrkesutbildningar och att yrkesutbildningar bedrevs på samtliga folkhögskolor i Skåne. Statens satsning på yrkesutbildning år 2020-22 tillsammans med Region Skånes årliga utlysning av medel för yrkesutbildningar har inneburit att antalet yrkesutbildningar ökat i Skåne.

Region Skåne och Skånes folkhögskolor samverkar även kring andra projekt och rapporter. Ett exempel är en rapport om deltagarnas sysselsättning före och efter folkhögskolan som startades år 2023 och ska presenteras under våren 2024.

Dessa samarbeten förenar regionens mål om kompetensförsörjning med folkhögskolornas ambition att bredda sitt kursutbud. Samarbetet mellan Region Skåne och Skånes folkhögskolor är unikt och lyfts på många håll i landet som ett föredöme.

## **Folkhögskola breddar rekryteringen till kulturlivet:**

Folkhögskolorna erbjuder ett stort antal estetiska kurser inom varierade områden. På folkhögskola får också grupper som tidigare inte deltagit så mycket i kulturlivet en möjlighet att utöva och ta del av kultur.

På folkhögskola finns kurser som bidrar till amatör- och hobbyverksamhet och det finns spetsutbildningar som relaterar till en mer professionell verksamhet. De estetiska kurserna erbjuds både som kortare och längre kurser varav en del är meriterande till vidare utbildning. Många deltagare kommer till folkhögskolan för att utvecklas i sitt skapande och få tid att utveckla sitt intresse medan andra söker sig dit med sikte på att bli professionella utövare på det konstnärliga området. Detta gör folkhögskolorna till viktiga aktörer i arbetet med att bredda rekryteringen och delaktigheten inom estetiska och konstnärliga utbildningar för vuxna.

Folkhögskolorna är även arbetsgivare för många professionella kulturutövare och konstnärer eftersom många av lärarna vid estetiska utbildningar är professionella kulturarbetare med deltidsanställningar inom folkhögskolan. Folkhögskolan ökar intresset för och delaktigheten i kulturlivet med ett nära samarbete med kulturinstitutioner, bibliotek och kulturföreningar genom utställningar, konserter och andra gemensamma aktiviteter.

## Virtuell kompositör och ljuddesigner, Östra Grevie

Virtuell kompositör och ljuddesigner handlar om att skapa ljudlandskap och musik som inte bara förmedlar en känsla, utan också tar lyssnaren på en resa genom fantasin. På utbildningen får deltagarna möjlighet att utforska avancerade mjukvaror och tekniker och genom en kombination av teoretisk kunskap och praktisk tillämpning skaffar de sig verktygen att skapa allt från filmiska soundtracks till interaktiva ljudinstallationer.

Utbildningen fokuserar på att utveckla deltagarnas kreativa processer och förståelse för musikaliska narrativ. Genom workshops, seminarier och individuell handledning får varje deltagare möjlighet att hitta sin egen unika röst och uttryckssätt. Att vara en virtuell kompositör och ljuddesigner handlar nästan mer om att vara en berättare än att vara en tekniker.

På folkhögskolan är gemenskap och samarbete viktiga delar av utbildningen och deltagarna delar erfarenheter, idéer och feedback med varandra, vilket skapar en dynamisk och stödjande miljö där alla kan växa och utvecklas tillsammans. Målet är att inte bara vara en skola, utan en kreativ hubb där innovation och utforskande står i centrum.

Efter avslutad utbildning är möjligheterna för deltagarna många. Flertalet går vidare till att arbeta inom spelutveckling, filmindustrin, reklambyråer eller som frilansande kompositörer och ljudkonstnärer. Vare sig det handlar om att skapa den perfekta stämningen för en filmsekvens eller att transportera lyssnaren till en annan värld genom ett VR-spel, är kompetensen som deltagarna förvärvar på Östra Grevie folkhögskola efterfrågad och uppskattad över hela världen.

## Skånes kompetensutmaningar lyftes i Stockholm:

Den 20 september anordnade riksdagsledamöterna Louise Eklund (L) och Ewa Pihl Krabbe (s) ett seminarium i riksdagen för skånska riksdagsledamöter. Ledamöter från arbetsmarknadsutskottet, utbildningsutskottet och kulturutskottet bjöds in. Även Mia Bernhardsen från Svenskt Näringsliv och presidiet för Region Skånes Regionala utvecklingsnämnd bjöds in. Det gjorde även SKR:s beredning för kompetensförsörjning.

Syftet med seminariet var att belysa folkhögskolans roll i den regionala kompe-

tensförsörjningen och visa på resultatet av ett gott samarbete mellan Region Skåne och Skånes folkhögskolor samt vad som ytterligare behövs från nationell nivå (ur ett skånskt perspektiv).

Ledamöter från samtliga utskott och beredningar var på plats. Politiskt sakkunniga från M och Kd var också på plats liksom hela presidiet för Region Skånes Regionala utvecklingsnämnd samt representanter från SKR:s beredning för kompetensförsörjning.



# Projektet ”Stegen” – att komma närmre arbete och studier:



*I år har Sundsgårdens- och Eslövs folkhögskola startat ett nytt projekt tillsammans med Arbetsförmedlingen. Projektet fokuserar på deltagare som läst svenska men som fortfarande behöver stöd för att komma närmare arbete, studier och arbetsförmedlingens befintliga insatser. Både Eslövs folkhögskola och Sundsgården har tidigare arbetat med målgruppen på olika sätt och bedriver nu pilotprojektet tillsammans. Projektet sträcker sig över ett år med tre grupstarter per skola där varje grupp studerar 18 veckor.*

*Projektet heter Stegen och målet är att göra stegförflyttningar genom en blandning av aktiviteter som valts baserat på skolornas erfarenheter och målgruppens behov. Centrala moment i kursen är arbetsmarknadskunskap, datorkunskap, hälsa, fördjupad samhällskunskap, information om studievägar samt intervjuträning. Svenska språket genomsyrar allt och innehållet påverkas av deltagarnas intressen och behov. Vad som särskiljer Stegen från exempelvis SMF är att deltagarna minst ska ha läst SFI B, att kursen pågår i 18 veckor samt att det är gruppstart. Genom de strukturella förändringarna hoppas vi få bättre resultat. En deltagare säger ”det är bra att vi får studera lång tid” och vår upplevelse är att just SMF pågår för kort tid för att många ska ha chansen att göra stegförflyttningar.*

*De första grupperna startade 15 februari och deltagare och pedagoger är positiva till arbetet. Det är tydligt att social samvaro och meningsfulla aktiviteter spelar stor roll för målgruppen som allt för ofta sitter hemma och blir isolerad. En deltagare säger ”Jag kan känna mig lugn i skolan. Stressen blir mindre här än vad den var när jag bara var hemma.”. Innehållet hjälper också till att öka deltagarnas självständighet genom fördjupad samhällskunskap och datorkunskap. Flera deltagare berättar att deras barn hjälper till med allt tekniskt och att de saknar kunskap för att själva kunna hantera sina ärenden online.*

*Genom detta projekt vill vi hjälpa deltagarna vidare och visa på folkhögskolan som en central aktör inom området.*

## **Christoffer Blomstergren**

Samordnare, samhällsstödjande kurser

Eslövs folkhögskola

## Internat – en del av utbildningen:

För att långväga deltagare ska kunna gå på folkhögskola har många folkhögskolor internat. De flesta av dessa folkhögskolor ligger på landsbygden.

En av dessa folkhögskolor är Munka folkhögskola som ligger i Munka-Ljungby utanför Ängelholm. Munka folkhögskola har anor sedan slutet av 1800-talet och arbetar utifrån en helhetssyn på människan och vår omvärld. Som en hälsofrämjande skola finns en medvetenhet kring sambanden mellan hälsa, välbefinnande och studieresultat. Exempel på utbildningar som finns är allmän kurs, hälsocoach, lärarassistent, konstutbildning och utbildning i naturliv.



*Internaten är en viktig del av folkhögskolornas studiemiljö och ofta det deltagarna upplever som det bästa med sin studietid. Att bo på internat är både fantastiskt och fostrande. För många är det första steget till eget boende. På internatet får man ofta vänner för livet då man umgås dygnet runt med personer med samma intressen. Men väl så viktigt är att man också träffar personer som man inte hade träffat annars. Internaten har en socialiserande funktion. Alla orter med internatskolor märker när terminen dragit igång då fler handlar i mataffären, köper pizza på kvällen osv. För många skolor är ett välfungerande internat en förutsättning för undervisningen skall fungera. Det krävs internat för att långväga deltagare ska kunna ta del av kursutbudet. Finns det oro och otrygghet på internatet avspeglar det sig på studierna.*

*På Munka folkhögskola har vi plats till ca 50 internatäre. Då bor vissa i dubbelrum. Vi möter alltid de som ska flytta in med ett incheckningssamtal. Det skapar relationer och tydlighet vilket vi vinner på i arbetet under terminen. Vi är flera som känner ansvar för internatet: jag som rektor, kurator, vaktmästare och städledare träffas regelbundet för att fånga upp enskilda deltagare och/eller praktiska frågor. Kurator är på internatet tre kvällar per månad, vilket vi upplever är främjande för internatarnas mående. Det finns ett journummer som de boende kan ringa till dygnet runt om något händer. Internatet är en förutsättning för en levande skolrestaurang och representerar en viktig del av Munka folkhögskolas själ och hjärta.*

**Helena Esbjörnsson**, Rektor och internatansvarig, Munka folkhögskola



## Folkhögskola mitt i stan:

Flera folkhögskolor eller filialer till folkhögskolor finns i storstadsområden där det finns stora behov av folkhögskolor. Så är det även i Skåne. I Malmö finns det fem folkhögskolor och åtta folkhögskolefilialer. Inga av dessa skånska folkhögskolor eller filialer har internat.

På Sofielund i Malmö ligger Glokala folkhögskolan med visionen ”Malmö – den globala staden”. Folkhögskolan har en urban inriktning och vill knyta samman det globala perspektivet med det lokala. Exempel på utbildningar som finns där är allmän kurs, urban musik, urban konst, fritidsledarutbildning och samhälls-entreprenör.

### **Vad är bäst med Glokala?**

*”Att vi finns på Sofielund! Våra deltagare bor här och i stadsdelarna runt omkring. Vi arbetar för ett jämlikt och solidariskt Malmö helt enkelt!”*

## Projektet ”Vägen” bygger broar till arbetsmarknaden och vidare studier:

*Eslövs folkhögskola och Malmö folkhögskola deltar i ESF-projektet Vägen som startade våren 2023 och skall pågå i tre år och nå 825 deltagare.*

*Projektet fokuserar på att personer med funktionsnedsättning, utrikes födda/nyanlända och individer med socioekonomisk problematik och som står långt från arbetsmarknaden ska kunna komma i arbete eller fortsätta till andra studier.*

*Folkbildningsrådet är projektägare och arbetet genomförs i samverkan med folkhögskolornas intresseorganisationer och 15 folkhögskolor från Malmö till Umeå.*

*Skolorna arbetar med att ta fram pedagogiska metoder som gör att deltagarnas behov tillgodoses, bygger broar till arbetsmarknaden och till vidare studier samt arbetar med förändringsarbete och kollegialt lärande.*

# Kursutbud och deltagare på Skånes folkhögskolor år 2023:

I denna del av årsberättelsen beskrivs kursutbudet och deltagarna på Skånes folkhögskolor under år 2023. I några fall jämförs Skånes folkhögskolor med folkhögskolorna i landet som helhet och i andra visas förändringar över de senaste åren. Statistiken är hämtad från SCB och uppgifterna om SFI är hämtade från de skånska folkhögskolorna.

## Unika deltagare per kurstyp i Skåne och Skånes andel:

Under år 2023 gick 11 357 deltagare på någon av Skånes 19 folkhögskolor som tillsammans utgör cirka 12 procent av landets 156 folkhögskolor.

Kurstyp	Antal Skåne		Antal Riket	
	Kvinnor	Män	Kvinnor	Män
Allmän kurs	1800	1082	11810	8254
Särskild kurs	3558	1743	25417	11553
Korta kurser	1370	647	24577	14570
Kulturprogram				
Svenska från dag ett	68	50	1430	595
Studiemotiverande folkhögskolekurs	742	478	1834	1386
Etableringskurs	50	35	582	429
Yrkehögskolekurs (YH)	65	15	167	94



## Allmän kurs för deltagare under 18 år – är det möjligt?

Sedan 2018 finns ett tillägg i hur det kommunala aktivitetsansvaret kan genomföras. I det står att allmän kurs på folkhögskola eller de studiemotiverande kurser som folkhögskolorna driver, är en av åtgärderna som kommunen kan besluta om för unga som inte klarat sin skolgång.

Eslövs folkhögskola har länge erbjudit allmän kurs med extra stöd för vuxna med neuropsykiatriska diagnoser. Med fler sökande längre ner i åldrarna bestämde sig folkhögskolan för att starta en kurs för 16-18-åriga deltagare.

Folkhögskolan har funnits i över 150 år genom att lösa samhällsproblem i olika tider. På 30-talet erbjöds utbildning för arbetslösa. Idag är hemmasittande unga en samhällsutmaning där vi kan bidra, för samhället men också för individerna. Det ligger i vår folkhögskolas DNA att se samhällsutmaningar och att göra skillnad, säger Ulrika Gleisner, rektor på Eslövs folkhögskola.

Deltagarna får mer stöd i mindre klasser under kortare dagar. De får också hjälp med struktur och rutiner av lärare och en deltagarcoach. Utgångspunkten är att trivsel är en förutsättning för att kunna studera. En annan viktig del är kontakten med deltagarnas föräldrar. Folkhögskolan fungerar som en sammanhållande punkt för deltagare och familjen i kontakt med exempelvis BUP.

### Allmän kurs:

Allmän kurs finns på grundläggande nivå som motsvarar grundskolan och på gymnasial nivå som motsvarar gymnasieskolan. Utöver komvux har folkhögskolan som enda utbildningsform rätt att utfärda behörighet till högre utbildning. Efter avslutad allmän kurs erhåller deltagaren ett studieomdöme som i en särskild kvotgrupp ligger till grund för urval vid högre studier.

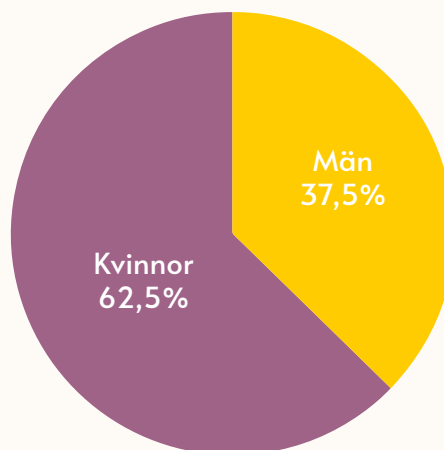
För att få statsbidrag är alla folkhögskolor skyldiga att ha minst 15 procent allmän kurs i sin verksamhet. Antalet årsplatser

på allmän kurs på folkhögskolorna i Skåne var under år 2023 nästan 2 900, vilket motsvarar nära 78 300 deltagarveckor.

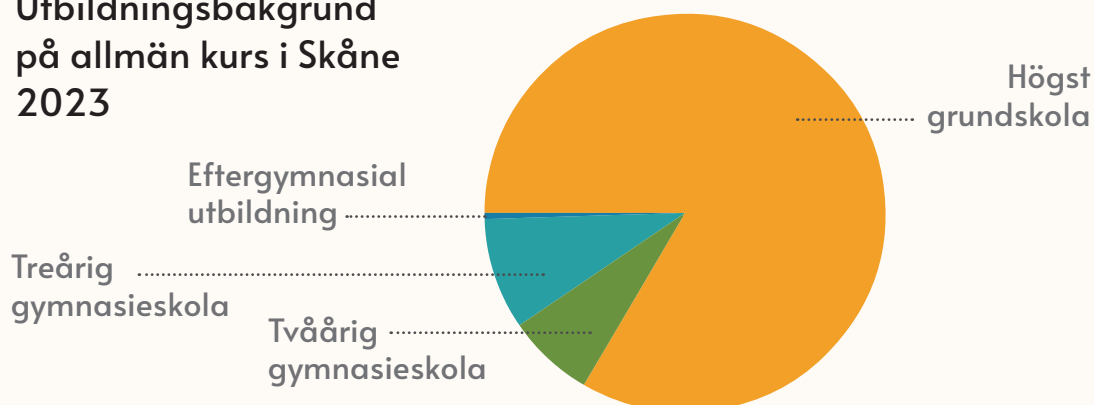
I Skåne är Östra Greve en stor folkhögskola med hög andel allmän kurs. Andra folkhögskolor med en hög andel allmän kurs är bland andra Hyllie Park folkhögskola och Sankta Maria folkhögskola. Södra folkhögskolan i Helsingborg har varit verksam i Skåne sedan år 2023 och är den nyaste och minsta av de skånska folkhögskolorna.

### Andel kvinnor och män på allmän kurs i Skåne 2023

Fördelningen mellan kvinnor och män bland deltagarna på allmän kurs på folkhögskolorna i Skåne är 62,5 procent respektive 37,5 procent. Jämfört med hela landet så är det något högre andel kvinnor som går allmän kurs i Skåne. Motsvarande nationella siffror är 58,9 procent och 41,1 procent.



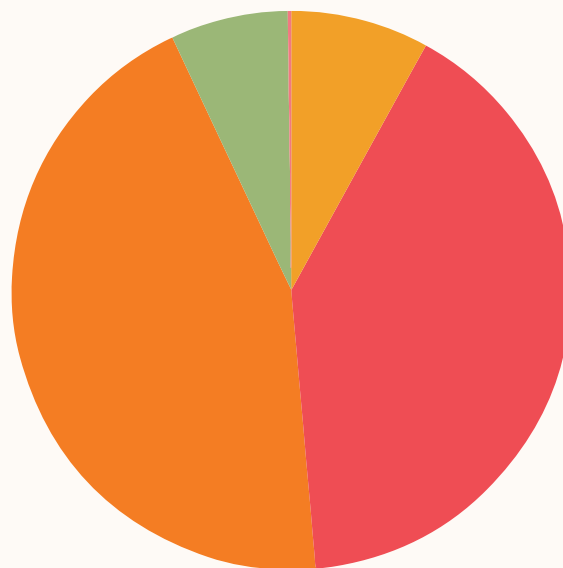
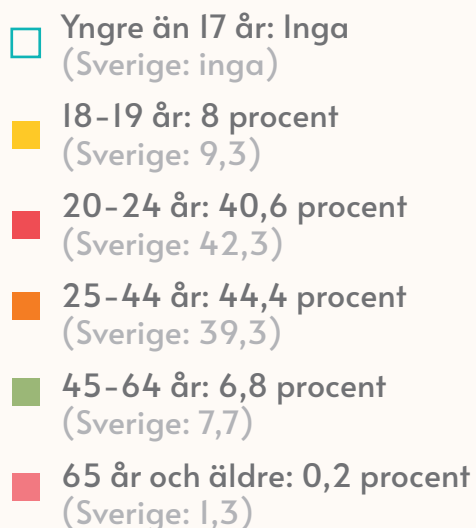
## Utbildningsbakgrund på allmän kurs i Skåne 2023



Fördelningen för utbildningsbakgrunden bland deltagarna på allmän kurs på folkhögskolorna i Skåne är 83 procent med högst grundskola, 7 procent med högst tvåårig gymnasieskola, 9 procent med högst treårig gymnasieskola och 0,5 procent med eftergymnasial utbildning. Dessa siffror motsvarar på ett ungefär den nationella fördelningen.

## Åldersfördelning på allmän kurs i Skåne 2023

Fördelningen mellan åldrarna bland deltagarna på allmän kurs på folkhögskolorna i Skåne är den som syns i cirkeldiagrammet. Detta motsvarar ungefär den nationella fördelningen men andelen 25-44 år är lägre nationellt (39 procent) medan siffrorna för deltagare som är 18-19 år och över 65 år är något högre nationellt.



## Allmän kurs på Österlens folkhögskola

Ca 90 deltagare studerar varje läsår allmän kurs på Österlens folkhögskola. Av dessa 90 är det 20 deltagare som läser den specialdesignade allmänna kursen för personer med AST, autismspektrumtillstånd. I AST-gruppen är lärartätheten hög, det finns flera stödpersoner och deltagarna bor på ett särskilt internat som är bemannat hela dygnet.

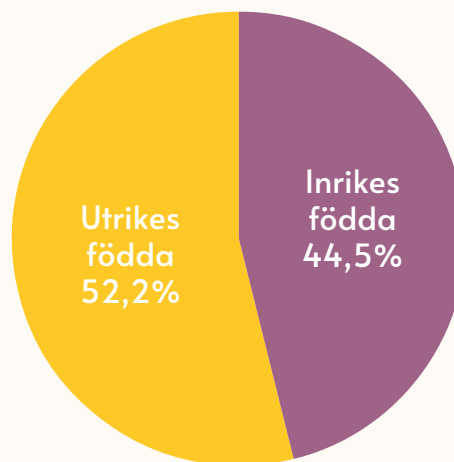
Deltagarna här läser in grundskolekompetens och gymnasiekompetens som vilken annan allmän kurs som helst, däremot är undervisning och lokaler anpassade efter de hinder som AST sätter i vardagen. Tiden på boendet är mycket betydelsefull eftersom det är första gången som många av dem flyttar hemifrån med allt vad det innebär av tvätt, matlagning och social samvaro. Fritidspersonal är anställda för att hjälpa till med att skapa en meningsfull fritid.

När det gäller de övriga 70 deltagarna på allmän kurs så är den tematiskt upplagd. Deltagarna läser svenska, engelska och matematik som enskilda ämnen. Samhällskunskap, historia, religion och naturkunskap läses i block. Till detta kommer också att vi avsätter en förmiddag i veckan till kreativ bildning, KB. Denna förmiddag ägnas åt allt från odling och konst till idrott och hälsa.

**Hans Skäremo**, Rektor, Österlens folkhögskola

## Andel utrikes och inrikesfödda på allmän kurs i Skåne 2023

Fördelningen mellan inrikes- och utrikesfödda bland deltagarna på allmän kurs på folkhögskolorna i Skåne är 44,5 procent respektive 52,2 procent. Jämfört med hela landet så är det en betydligt högre andel utrikes födda på de skånska folkhögskolorna. Motsvarande nationella siffror är 53,6 procent och 42,1 procent.



## Andel deltagare med funktionsnedsättning allmän kurs i Skåne 2023

# 34,5%

Andelen deltagare med funktionsnedsättning på allmän kurs på folkhögskolorna i Skåne var 34,5 procent. Motsvarande nationella siffra är 42 procent. Uppgiften utgår från varje deltagares egen uppfattning med eller utan diagnos och summeras för följande kategorier: Rörelsehinder, synnedsättning, hörselnedsättning, döv, dövblind, intellektuell funktionsnedsättning, hjärnskada i vuxen ålder, psykisk funktionsnedsättning, medicinsk funktionsnedsättning, neuropsykiatrisk funktionsnedsättning, dyslexi och språkstörning på grund av funktionsnedsättning.

## Särskild kurs:

Skånes folkhögskolor erbjuder ett brett utbud av särskilda kurser – många av dem på eftergymnasial nivå. Räknat i antalet unika deltagare är särskild kurs den största folkhögskolekursformen i Skåne. Majoriteten av de särskilda kurserna utgörs av estetiska utbildningar och yrkesutbildningar (som även de kan vara estetiska). De särskilda kurserna kan leda direkt till arbete eller förbereda deltagare för vidare studier inom respektive område. Vid Skånes folkhögskolor är musik, teater och konst störst inom det estetiska området. Särskild kurs ska omfatta minst 15 kursdagar och medfinansieras av Region Skåne.

Statens syfte att bredda intresset för och delaktigheten i kulturlivet uppfylls både genom kursutbudet och genom spridningseffekten till övriga deltagare på folkhögskolan och till omgivande lokalsamhälle. Folkhögskolans kulturlinjer och estetiska utbildningar är viktiga plattformar för vidareutbildning inom konst- och kulturområdet.

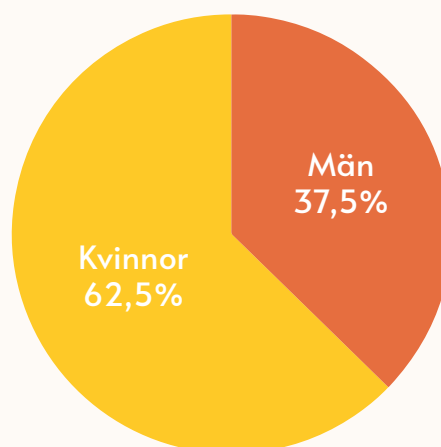
Utöver de estetiska kurserna finns ett stort antal särskilda kurser som är yrkesutbildningar och dessa finns på både gymnasial och eftergymnasial nivå. I Skåne har folkhögskolorna en förhållandevis stor andel yrkesutbildningar.

De största utbildningarna inom särskild kurs är de estetiska yrkesutbildningarna är musiker- och filmarbetarutbildningarna följt av idrottsledar-, lärarassistent- och fritidsledarutbildning. De senaste åren har även teknik, IT-utbildning, spel och utbildningar inom miljö och odling vuxit kraftigt i Skåne. Även utbildningarna inom media och tecken- och dövtolk är stora i Skåne. Andra exempel på yrkesutbildningar är utbildningar till kock, socialpedagog, fastighetsskötare och undersköterska.

Samtliga folkhögskolor i Skåne har särskilda kurser. Antalet årsplatser på särskild kurs på folkhögskolorna i Skåne var under år 2023 drygt 2 600 (2 700 för år 2022) och det motsvarar cirka 92 600 deltagarveckor (97 600 för år 2022). Antalet unika deltagare på särskild kurs på folkhögskolorna i Skåne år 2023 var drygt 5300 (drygt 5 900 för år 2022) och det utgör nära 14 procent av hela landets deltagare på särskild kurs på folkhögskola. Flest antal deltagare på särskild kurs har Skurups folkhögskola med en profil inom musik, journalistlinje och flera yrkesutbildningar. Även Östra Grevie folkhögskola har ett stort antal deltagare på särskild kurs.

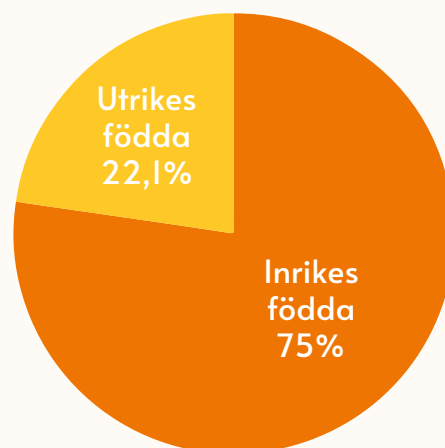
### Andel kvinnor och män på särskild kurs i Skåne 2023

Fördelningen mellan kvinnor och män bland deltagarna på särskild kurs på folkhögskolorna i Skåne är 62,5 procent respektive 37,5 procent. Motsvarande fördelning på folkhögskolorna i hela landet är 58,9 procent respektive 41,1 procent.



## Andel inrikes och utrikesfödda på särskild kurs i Skåne 2023

Fördelningen mellan inrikes- och utrikes födda bland deltagarna på särskild kurs på folkhögskolorna i Skåne är 75 procent respektive 22,1 procent och motsvarar på ett ungefär fördelningen bland deltagarna på särskild kurs på folkhögskolorna i hela Sverige.

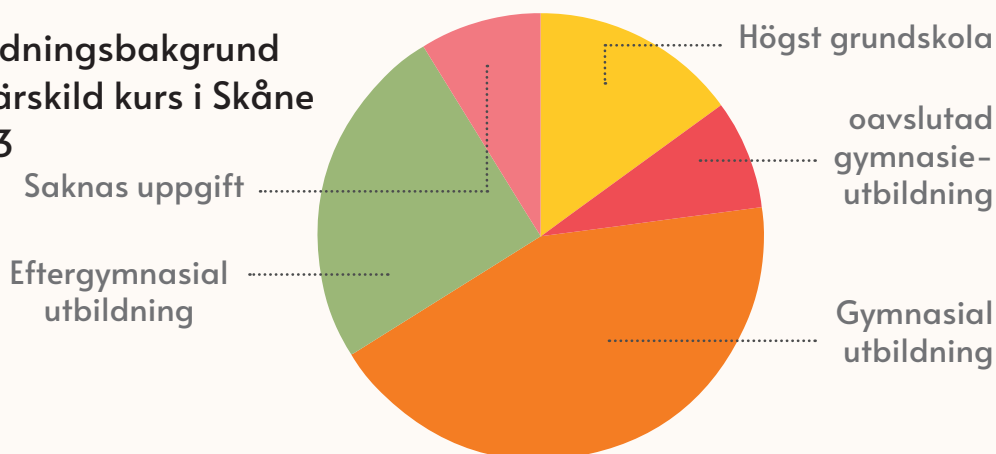


## Andel deltagare med funktionsnedsättning på särskild kurs i Skåne 2023

# 13,7%

Andelen deltagare med funktionsnedsättning på särskild kurs på folkhögskolorna i Skåne är 13,7 procent vilket är något lägre än andelen på alla folkhögskolor i Sverige som är 16,2 procent. Uppgiften utgår från varje deltagares egen uppfattning med eller utan diagnos och summeras för kategorierna rörelsehinder, synnedsättning, hörselnedsättning, döv, dövblind, intellektuell funktionsnedsättning, hjärnskada i vuxen ålder, psykisk funktionsnedsättning, medicinsk funktionsnedsättning, neuropsykiatrisk funktionsnedsättning, dyslexi och språkstörning på grund av funktionsnedsättning.

## Utbildningsbakgrund på särskild kurs i Skåne 2023

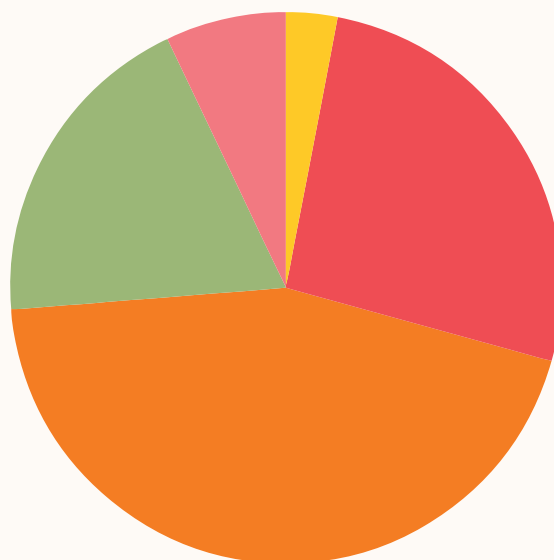


Fördelningen för utbildningsbakgrund bland deltagarna på särskild kurs på folkhögskolorna i Skåne är 15 procent med högst grundskola, 7,9 procent med oavslutad gymnasieutbildning, 43,2 procent med gymnasial utbildning, 25,1 procent med eftergymnasial utbildning medan det saknas uppgifter för 8,8 procent. Dessa siffror motsvarar på ett ungefär den nationella fördelningen. Noteras kan att andelen med högst grundskola har ökat jämfört med föregående år (12,7 procent för år 2022).

## Åldersfördelning på särskild kurs i Skåne 2023

Fördelningen mellan åldrarna bland deltagarna på särskild kurs motsvarar i stort den nationella fördelningen. Dock är andelen 25-44 år betydligt högre i Skåne och andelen över 65 år betydligt lägre. Fördelningen på folkhögskolorna i Skåne och Sverige är:

- Yngre än 17 år: Inga (Sverige: inga)
- 18-19 år: 3 procent (Sverige: 3,6)
- 20-24 år: 26 procent (Sverige: 23)
- 25-44 år: 44 procent (Sverige: 37,1)
- 45-64 år: 19 procent (Sverige: 23,6)
- 65 år och äldre: 7 procent (Sverige: 12,8)





## Studiemotiverande folkhögskolekurs (SMF):

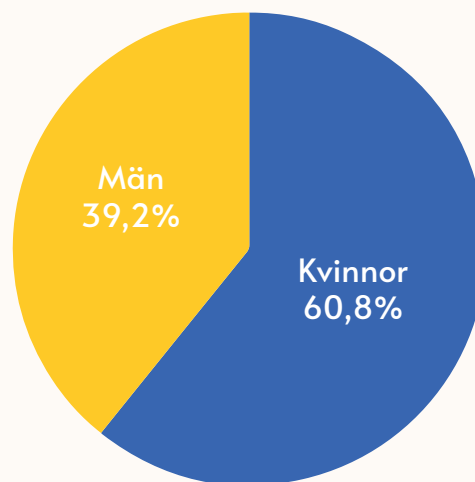
Studiemotiverande folkhögskolekurs är en tre månader lång utbildning som hålls på uppdrag av Arbetsförmedlingen och syftar till att motivera och förbereda deltagare för framtida studier. Målgruppen är arbetssökande, inskrivna på Arbetsförmedlingen, som fyllt 16 år och uppåt. Innehållet i kursen utgår från deltagarnas behov och önskemål men fokus ligger på träning i studieteknik och utgår från ämnena samhällskunskap, svenska, engelska och matematik. Detta kombineras med studievägledning och information om studier och arbetsmarknad för att rusta deltagarna till att fatta aktiva val om sin framtid. Undervisningen utgår från folkhögskolans pe-

dagogik där aktivt deltagande och gemensamt lärande i grupp är hörnstenar. Det finns variation i de olika skolornas utformning av sin SMF-kurs som skapar goda förutsättningar att nå en bred målgrupp med vitt skilda behov av innehåll och nivå på undervisningen.

Av landets alla 3 256 deltagare står Skåne för hela 37 procent – en ökning från föregående år då motsvarande siffra var 25 procent. Under år 2023 bedrev 14 av Skånes 19 folkhögskolor SMF-kurser. Östra Grevie folkhögskola har överlägset flest SMF-deltagare med 523 deltagare under året, följt av Furuboda folkhögskola och Malmö folkhögskola med 122 respektive 93 deltagare.

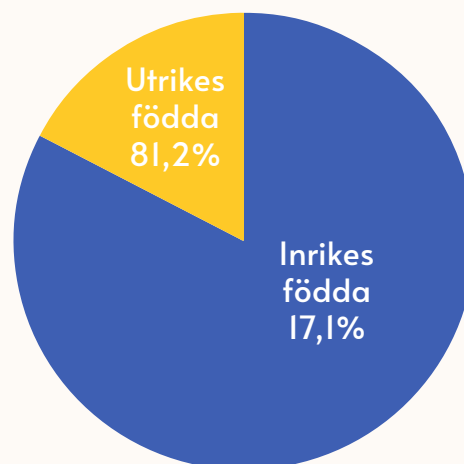
### Andel kvinnor och män på SMF i Skåne 2023

Fördelningen mellan kvinnor och män bland deltagarna på SMF-kurs på folkhögskolorna i Skåne är 60,8 procent respektive 39,2 procent. Motsvarande fördelning på folkhögskolorna i hela landet är 57 procent respektive 43 procent. Detta ger att Skånes folkhögskolors SMF fångar fler kvinnor och färre män jämfört med riket.



## Andel inrikes- och utrikesfödda på SMF i Skåne 2023

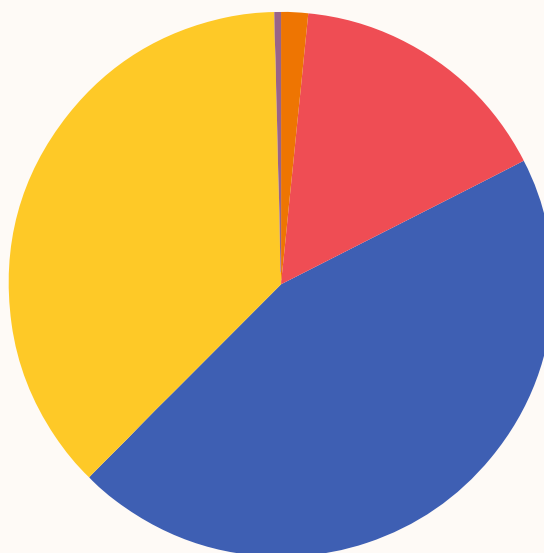
Fördelningen mellan inrikes- och utrikesfödda bland deltagarna på SMF-kurs på folkhögskolorna i Skåne är 17,1 procent (19,8 procent år 2022) respektive 81,2 procent (78,4 procent år 2022). Motsvarande fördelning på folkhögskolorna i hela Sverige är 22,9 procent (25,7 procent år 2022) respektive 74,5 procent (72,2 procent för år 2022). Här följer Skåne landstrenden med att andelen utrikesfödda har blivit fler på SMF jämfört med föregående år.



## Åldersfördelning på SMF i Skåne 2023

Jämfört med nationella siffror har Skånes folkhögskolor fler deltagare på SMF i åldrarna 20-24 år och 45-64 år samt färre i åldrarna 20-24 år. Fördelningen på folkhögskolorna i Skåne är:

- Yngre än 17 år: Inga (Sverige: 0,3)
- 18-19 år: 1,6 procent (Sverige: 4,9)
- 20-24 år: 15,9 procent (Sverige: 23,7)
- 25-44 år: 44,9 procent (Sverige: 39,2)
- 45-64 år: 37,1 procent (Sverige: 31,5)
- 65 år och äldre: 0,4 procent (Sverige: 0,3)





## SMF på Malmö folkhögskola

*På Malmö Folkhögskola bedrivs två separata grupper, SMF & SMF+. "Plusgruppen" är skapad med språksvaga deltagare i fokus och har något färre deltagare än den reguljära gruppen. I denna grupp har vi plockat bort engelskalektioner för att i stället lägga mer tid åt att stärka det svenska språket, både muntligt och skriftligt.*

*SMF-verksamheten bedrivs som egna autonoma klasser med egna hemklassrum vilket skapar trygghet och familjär atmosfär i de båda grupperna. Samtidigt medverkar alltid SMF-grupperna i de schemabrytande aktiviteter som äger rum på allmän kurs för att ge möjlighet att få en inblick i skolans övriga kurser. I båda SMF-grupper undervisar även lärare från vår allmänna kurs, vilket vi upplever bygger broar och sänker trösklar och underlättar för deltagare att gå från vår SMF-verksamhet till vår allmänna kurs.*

*I dagsläget är ca. 35 av våra hundra deltagare på allmän kurs tidigare SMF-deltagare.*

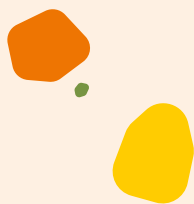
**Lena Hyll-Carlsson**, Rektor, Malmö folkhögskola

## Etableringskurs:

Sedan 2014 har folkhögskolorna i samarbete med Arbetsförmedlingen (inom ramen för Arbetsförmedlingens regeringsuppdrag kring etablering) genomfört etableringskurser med syfte att deltagarnas ska få större möjligheter att få arbete eller fortsätta studera. Utbildningen är sex månader och riktar sig främst till nyanlända med kort tidigare utbildning. För att gå kursen ska deltagaren vara inskriven på Arbetsförmedlingen, omfattas av ett etableringsprogram samt ha en etableringsplan. I kursen ingår både studier i svenska såväl som studie- och arbetsförberedande delar.

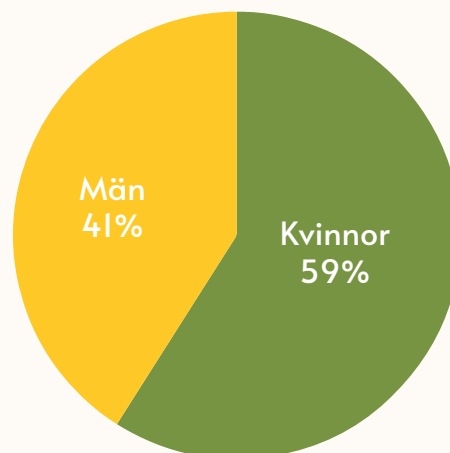
Utbildningen är unik och kursinnehållet formas utifrån deltagarnas behov. Kursen leder till kompetensintyg för fortsatta studier på folkhögskola eller komvux. Intyget kan även användas för intag på SFI.

Under de senaste åren har etableringskursen minskat kraftigt, bland annat på grund av en kraftig minskad nyinvandring och omorganisationer inom Arbetsförmedlingen. Flera skånska folkhögskolor har därför lagt ner denna kurs. Under år 2023 var det 85 deltagare som gick etableringskurs på någon av de skånska folkhögskolorna och 55 av dessa var på Hyllie Park folkhögskola.



## Andel kvinnor och män på etableringskurs i Skåne 2023

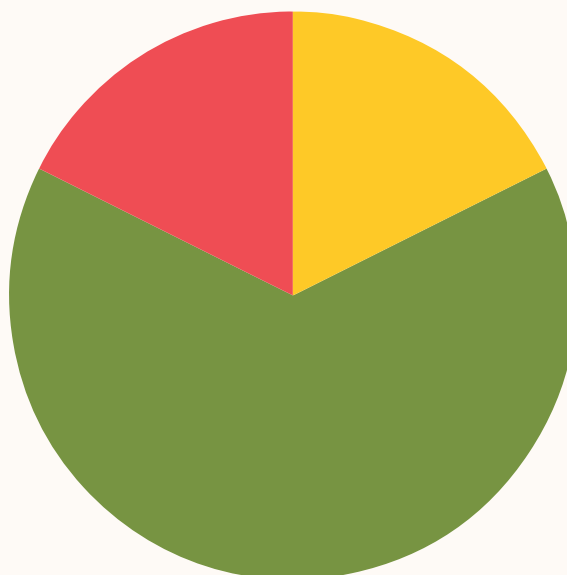
Fördelningen mellan kvinnor och män bland deltagarna på etableringskurs på folkhögskolorna i Skåne är 59 procent respektive 41 procent. Motsvarande nationella fördelning är 58 procent och 42 procent.



## Åldersfördelning på etableringskurs i Skåne 2023

Fördelningen mellan åldrarna bland deltagarna på etableringskurs på folkhögskola i Skåne är något fler i åldrarna 25-44 år jämfört med hela Sverige och något färre i åldrarna 45-64 år. I Skåne är fördelningen denna:

- Yngre än 20 år: Inga (Sverige: 0,3)
- 20-24 år: 17,6 procent (Sverige: 17,1)
- 25-44 år: 64,7 procent (Sverige: 60,5)
- 45-64 år: 17,6 procent (Sverige: 21,7)
- 65 år och äldre: Inga (Sverige: 0,8)



## Svenska från dag ett:

Svenska från dag ett är ett särskilt uppdrag från regeringen och verksamheten samordnas av Länsstyrelsen. Kursen har funnits på folkhögskolor sedan år 2016 och riktar sig främst till personer som är asylsökande och bor i eget boende eller på någon av Migrationsverkets anläggningsboenden. Den är även tillgänglig för personer som fått ett uppehållstillstånd men som bor kvar i någon av Migrationsverkets anläggningar.

Kursens övergripande syfte är att ge asylsökande människor en meningsfull samsättning som ger inblick i det svenska samhället och ge möjlighet att tidigt lära

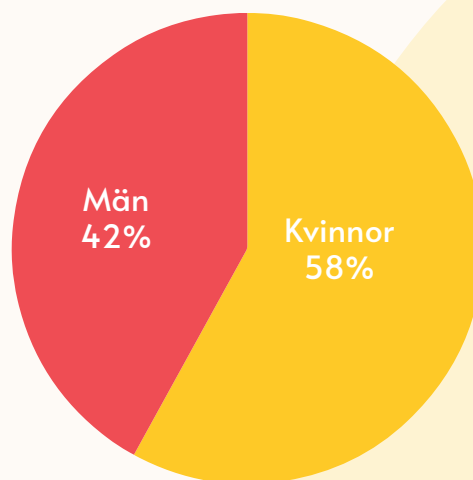
sig det svenska språket och det svenska samhället. Målet är att kursen ska underlätta för en etablering av den enskilde.

Under år 2023 erbjöd 14 folkhögskolor svenska från dag ett. Det totala antalet deltagare var 118 varav de flesta gick på Önnestads folkhögskola (15 st) och Kvarnby folkhögskola (15 st). Skånes andel av landets totala svenska från dag ett är 18,3 procent (Skånes siffra: 645 st).

Vid många folkhögskolor integreras kursen med SFI så att deltagarna kan tillgodoräkna sig utbildningen och korta tiden för SFI om och när de får uppehållstillstånd.

### Andel kvinnor och män på Svenska från dag ett i Skåne 2023

Fördelningen mellan kvinnor och män bland deltagarna på svenska från dag ett på folkhögskolorna i Skåne är 58 procent respektive 42 procent. Jämfört med nationella siffror är det fler män som studerar på svenska från dag ett på de skånska folkhögskolorna och färre kvinnor (Sverige: kvinnor 70,6 procent och män 29,4 procent)



## SFI på folkhögskola:

Sedan år 2011 har folkhögskolan rätt att bedriva SFI på samma sätt som kommunal vuxenutbildning har. Folkhögskolan ansöker hos Skolinspektionen om betygsrätt för SFI. Deltagare kan söka SFI vid folkhögskola och kommunen ska informera deltagarna om möjligheten att studera SFI på folkhögskola. Kommunerna ersätter folkhögskolorna för SFI och ersättningen ska motsvara den kommunala kostnaden för SFI.

Under år 2023 bedrev elva folkhögskolor i Skåne SFI i tio kommuner. Deltagarna kommer från de flesta skånska kommunerna och är geografiskt spridda över hela Skåne. SFI bedrivs under hela året med succesiva intag. Vissa som deltagit under våren kan även gå SFI på hösten och därför är det svårt att ta fram en rättvisande bild av deltagarantal.



### Modersmålet var nyckeln till att klara SFI

*När Naval kom till Sverige hade hon bara gått tre år i skolan och behövde lära sig läsa och skriva. Att hon fick stöd på arabiska i sfi-undervisningen hjälpte henne att ta sig ända till Hyllie Park folkhögskolas gymnasieutbildning till personlig assistent.*

*- När jag började i skolan blev jag delaktig i samhället.*

*Men vägen till att nå det som hon strävar efter, att få ett jobb i Sverige och bli självständig, har varken varit helt rak eller självklar. När Naval kom till Malmö från Kuwait år 2015 hade hon bara gått tre år i skolan i sitt hemland. Väl i Sverige dröjde det också flera år innan Naval fick uppehållstillstånd och därmed möjlighet att börja på SFI. Under den tiden gick hon hemma och kände sig utanför i samhället.*

*- Det var jättetråkigt. Jag kunde inte ta kontakt med folk. Men när jag började i skolan så blev jag delaktig, för att jag kan förstå språket och hur systemet fungerar i Sverige, berättar hon.*

*Det var i februari 2018 som hon gick in i folkhögskolans mörkbruna byggnad nära Malmö Stadion för första gången och Naval minns att hon kände sig hemma från början.*

*- När vi lärde oss grammatik fick vi lektioner med en lärare som är arabisk och hon förklarade hur grammatiken ser ut. Det var jätteviktigt för mig med modersmålslektioner. Man behöver hjälp för att förstå mer och svenska är inte mitt språk.*

*Naval ser ut att stå nära sitt mål att få ett jobb i Sverige. Häromdagen kom ett telefonsamtal från kommunen till både henne och en kurskamrat som också har sökt sommarjobb där.*

*- De ringde från Malmö stad och ska göra en intervju med oss för jobb som personlig assistent, säger Naval med ett brett leende..*

**Naval Al-Inezi, Hyllie Park folkhögskola**

## Några önskningar in i framtiden:

Skånes folkhögskolor bidrar till en god utveckling i Skåne och skulle kunna bidra i en ännu högre utsträckning. Folkhögskola styrs på ett annat sätt än andra utbildningsformer. Folkhögskolan behöver inte följa nationellt fastställda kursplaner, deltagandet är inte obligatoriskt och varje folkhögskola är fri att själv utforma kurser och innehåll. Detta gör folkhögskolan flexibel och snabb i att ställa om efter lokala och regionala behov. Denna frihet och frivillighet är avgörande för att folkhögskolan ska kunna fungera som den unika utbildningsform den är.

Folkhögskola lyckas där andra utbildningsformer går bet och behövs för att uppfylla nationella och regionala mål om inflytande, sysselsättning, kultur, demokrati och kompetensutveckling. På folkhögskola utbildas människor som står långt ifrån annan utbildning eller syssel-

sättning med goda resultat. För att lyckas med Sveriges och Skånes kompetensutmaning behöver folkhögskolan finnas med som fullvärdig utbildningsform för vuxenutbildning och i de nationella och regionala satsningar som görs inom ramen för vuxenutbildning.

Besked om statliga bidrag kommer oftast i december för efterkommande år. För regionala bidrag var ersättningstrappan en trygghet som nu ryckts undan när ett beslut i början av året medförde lägre bidrag än vad som stipulerats i ersättningstrappan. Denna korta framförhållning är svårarbetad för folkhögskolorna som har svårt för att ställa om ekonomiskt med så korta varsel. En långsiktighet och förutsägbarhet kring statlig och regional finansiering hade gett större möjligheter för att planera för kurser och utbildningar som svarar mot de behov som finns.

