

REGION SKÅNES

**STRATEGI FÖR
GESTALTAD
LIVSMILJÖ**

- ARKITEKTUR, FORM OCH DESIGN

DEFINITION AV BEGREPPEN

För att kunna samverka kring frågorna krävs en någorlunda gemensam begreppspalette. Därför definieras här några av huvudbegreppen.

Gestaltad livsmiljö

Begreppet lanserades i SOU:n 2015:88 och rymmer en ambition att skapa en helhetssyn på forrådet av människans hela livsmiljö. Gestaltad livsmiljö sätter fokus på att samhällsbyggandet behöver sätta människan i centrum. Fler ska få leva och bo i inkluderande, väl gestaltade och långsiktigt hållbara miljöer.

Gestaltad livsmiljö fokuserar på vad arkitektur, form och design gör, det vill säga hur dessa på olika sätt formar samhället och invånarens vardag och hur de kan bidra till att lösa och diskutera samhällets utmaningar. Arkitektur, form och design tillhandahåller verktyg och metoder som kan bidra till en hållbar samhällsutveckling och till individens möjlighet att ta plats i samhället.

Arkitektur

Enligt Wikipedia avser arkitektur allt mänskligt byggande och formande av den fysiska miljön. Det är ett multidisciplinärt ämnesområde som verkar mellan konst och vetenskap. Arkitektur omfattar landskap, städer, byggnader, interiörer, möbler och enskilda objekt. Enligt det tidigaste bevarade verket i ämnet (*Tio böcker om arkitektur* av Vitruvius) är arkitektens kärna balansen mellan Skönhet (Venustas), Hållbarhet (Firmitas) och Funktion (Utilitas).

I den tidigare politiken Framtidsformer (1998) definierades arkitektur som en praktisk och konstnärlig organisering av stadens och livsmiljöns rum och struktur. Arkitekturen kan skapa en harmonisk och väl fungerande helhet av byggnader, utemiljöer och

mellanrum, en helhet som ska vara till för många människor och hålla länge. Arkitektens värde formas i relation till de kulturella och sociala sammanhang där den verkar. Att forma en stad eller ett landskap är en platsspecifik verksamhet, där varje plats unika villkor sätter ramarna för utformningen.

Form

Formgivning är ett brett och mångtydigt begrepp. Det kan till exempel stå för det handgripliga forrådet av produkter, där materialkunskapen spelar stor roll. Denna definition begränsar dock formgivning till fysiska föremål. Men form kan också vara ett heltäckande begrepp som omfattar såväl design och arkitektur som konsthantverk och slöjd.

Design

Ordet design kommer från latinets *designo*, som betyder peka ut, avbilda, framställa. Design är en engelsk term med den ursprungliga innebörden för plan, skiss, ritning. Stiftelsen Svensk industridegn (SVI) definierar design som "en arbetsprocess för att utveckla lösningar på ett medvetet och innovativt sätt där både funktionsella och estetiska krav ingår med utgångspunkt från brukarens behov. Design tillämpas för utveckling av varor, tjänster, processer, budskap och miljöer.

I Framtidsformer (1998) ges design en vidare betydelse än formgivning och är starkare kopplad till en industriell process. Designerns gestaltande förmåga används inte enbart för produktutformning, utan har även en företagsstrategisk funktion i utformningen av kvalificerade produktutvecklingsprocesser där tillverkning, resursförbrukning, marknadsföring och användare vägs samman. Design kan även omfatta design av tjänster eller servicedesign. Utgångspunkten i en designprocess är användarperspektivet.

REGION SKÅNES VISION FÖR

GESTALTAD LIVSMILJÖ

I Skåne är platsen, människan och människans behov utgångspunkten för hur livsmiljöerna utformas. Med perspektivet gestaltad livsmiljö skapar Region Skåne en helhetssyn på utformandet av livsmiljön i vilken arkitektur, form och design ses som ett sammanhållet område. Med stöd i strategin för gestaltad livsmiljö agerar Region Skåne förebildligt.

GESTALTAD LIVSMILJÖ

Den gestaltade livsmiljön berör flera politikområden. Gestaltad livsmiljö fokuserar på vad arkitektur, form och design gör, det vill säga hur dessa på olika sätt formar samhället och invånarens vardag och hur de kan bidra till att lösa samhällets utmaningar.

Med *Region Skånes strategi för gestaltad livsmiljö – arkitektur, form och design* vill följande uppnås:

- att Region Skåne har en hög ambitionsnivå när det gäller långsiktiga investeringar där arkitektur, form och design verkar hälsofrämjande och skapar mervärde för individen och för Skåne.
- att Region Skåne verkar utifrån visionen för gestaltad livsmiljö. Detta ger större långsiktiga effekter av investerade resurser samt tydliggör Region Skånes identitet och roll inom området.
- att Region Skåne verkar för att Skånes attraktivitet för invånare, verksamma och besökare ökar genom att i större utsträckning lyfta in arkitektur, form och design inom olika processer som stads- och produktutveckling.
- att Region Skåne i sin roll som samverkansaktör verkar för att arkitektur-, form- och designföretag ger ekonomisk tillväxt samt bidrar till ökad innovationskraft och fler arbetstillfällen.
- att arkitektur, form och design har en central roll i förverkligandet av *Regional utvecklingsstrategi - Det öppna Skåne 2030*.



Utmaningar kan inte lösas av enskilda medborgare, företag eller universitet. Offentliga aktörer som Region Skåne måste agera samordnande och förebildligt. I detta sammanhang erbjuder arkitektur, form och design metoder för att öka människors delaktighet och medskapande.

Betydelsen av området

Gestaltad livsmiljö fokuserar på hur arkitektur, form och design på olika sätt formar samhället och invånarens vardag. Området är också viktigt för att stärka demokratin och för att möta samhällets utmaningar. Arkitektur, form och design tillhandahåller verktyg och metoder som kan bidra till en hållbar samhällsutveckling och till individers möjlighet att ta plats i samhället. Det är viktigt att det förs ett offentligt samtal om vad som byggs och produceras, om hur våra miljöer, städer och landsbygder, offentliga platser och bostäder gestaltas. Det handlar även om att skapa debatt i samhället genom event och utställningar. Detta är viktigt för ett demokratiskt samhälle.

Med perspektivet gestaltad livsmiljö följer en helhetssyn på formländet av livsmiljön. I denna ses arkitektur, form och design som ett sammanhållet område. Med detta perspektiv som grund är det människan och människans behov som blir utgångspunkt för hur livsmiljön utformas. Det kan handla om generationsmötesplatser, mötesplatser som bryter social isolering, lugna och stressfria miljöer, gröna rum eller produkter och tjänster designade efter människors behov. Ett flexibelt tänkande som kan vara så enkelt som att dammen på vintern blir till en isbana. Perspektivet innefattar förutom arkitektur, form och design, även konst, historiska sammanhang och sociala värden.

Ett tvärsektorielt område

Den gestaltade livsmiljön berör flera politikområden. Det kan handla om samhällsplanering, boende, kultur och konstnärlig gestaltning, miljö, sociala frågor, utbildning, forskning, transporter, handel samt tillgänglighets- och konsumentpolitik. Under de senaste åren har de globala utmaningarna fått en allt större angelägenhet, där samhällsutvecklingen har blivit allt mer komplex. Den

pågående urbaniseringen och globaliseringen har medfört effekter som ökande skillnader i hälsa, tillgänglighet och demografi samt segregation. Detta fokus på städernas utveckling har medfört en utmaning för landsbygden. De små orterna får svårare att utvecklas och klyftorna mellan stad och landsbygd ökar. Samtidigt kan staden möjliggöra många tekniska och miljövänliga lösningar för att säkerställa den växande befolkningens behov på ett resurseffektivt sätt.

Varför en strategi?

Region Skånes ansvarsområden är hälso- och sjukvård samt utveckling av näringsliv, kollektivtrafik, samhällsplanering, infrastruktur och kultur. En viktig utgångspunkt i samtliga områden är att verka för människors hälsa och vardag. Genom insatser inom alla ansvarsområden kan Region Skåne verka för en förbättrad och jämlik hälsa samt på sikt främja människors välbefinnande. Med arkitektur, form och design finns förutsättningar för att arbeta förebyggande.

Region Skåne har därför ett stort ansvar kopplat till arkitektur, form och design. Det finns förväntningar bland olika aktörer att Region Skåne tar en tydlig och aktiv roll. Strategin synliggör Region Skånes ansvar och möjligheter till samordning och prioriteringar av strategiska insatser. Strategin ska vara ett styrdokument i såväl det interna som det externa arbetet. Den ska även fungera som orienteringskarta och tydliggöra färdriktning och gemensamma mål. Strategin för gestaltad livsmiljö syftar till att området ska stärkas för att möta rådande samhällsutmaningar och ge förutsättningar för goda och hållbara livsmiljöer ur såväl ekonomiskt, kulturellt, socialt och miljömässigt perspektiv.

STRATEGISKA INSATSOMRÅDEN

Genom att agera förebildligt som offentlig aktör kan Region Skåne skapa legitimitet, relevans, flytta positioner, samla aktörer och driva ett strategiskt utvecklingsarbete inom ramen för gestaltad livsmiljö. Region Skåne har formulerat fyra strategiska insatsområden för att nå visionen:

- Gestaltad livsmiljö ska genomsyra Region Skånes verksamheter
- Öka kunskapen om gestaltad livsmiljö och dess betydelse för samhällsutvecklingen
- Öka samverkan med offentlig sektor, näringsliv, idéburen sektor samt akademi
- Öka möjligheterna att genomföra och finansiera insatser som utvecklar området gestaltad livsmiljö

Gestaltad livsmiljö ska genomsyra Region Skånes verksamheter

Arkitektur-, form- och designområdet ska ses som ett sammanhållet område som både påverkar och påverkas av flera politikområden. En förutsättning för att arbeta strategiskt med gestaltad livsmiljö är en ökad intern samordning, varpå Region Skåne kan arbeta smartare både innehålls- och resursmässigt. I förlängningen blir Region Skåne som myndighet och aktör mer trovärdig.

Exempel på insatser och processer:

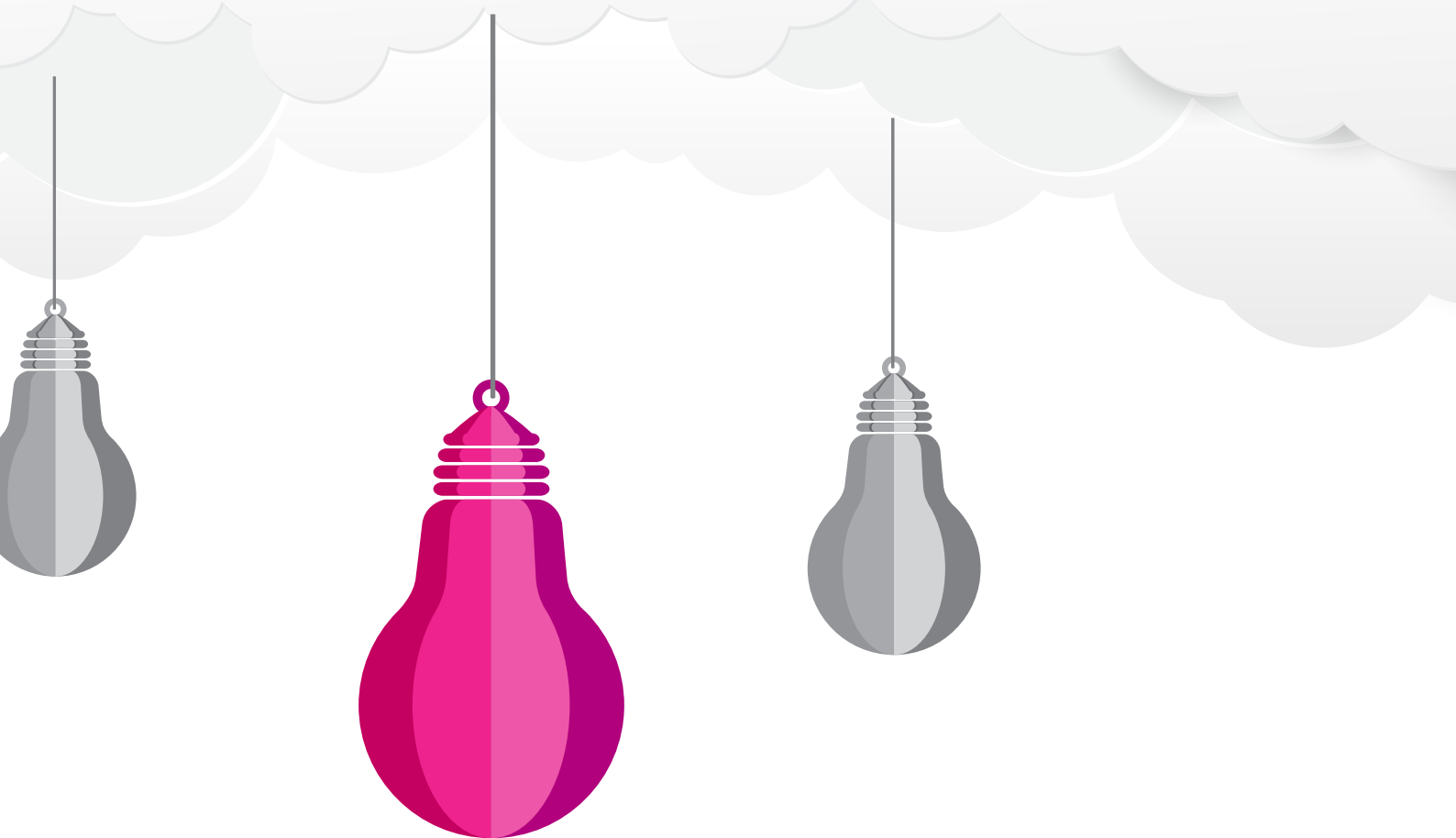
- Säkra att *Region Skånes strategi för gestaltad livsmiljö* implementeras i Region Skånes verksamheter, till exempel via styrdokument som *Regional utvecklingsstrategi - Det öppna Skåne 2030*, *Regional kulturplan för Skåne*, *En internationell innovationsstrategi för Skåne*, *Handlingsplanen för kulturella och kreativa näringar*, *Strategier för Det flerkärniga Skåne* och *Riktlinjer för fast konstnärlig gestaltning*.
- Utveckla formerna för Region Skånes arbete med upphandlingsförfarande så att möjligheterna med området arkitektur, form och design tas tillvara i större utsträckning. Särskilt viktigt är det att utveckla formerna för innovationsupphandling.
- Koppla kompetenser från arkitektur, form och design till Region Skånes processer. Detta är bland annat viktigt för Skånes tre utpekade innovationsområden Smarta material, Smarta hållbara städer samt Personlig hälsa.

Öka kunskapen om gestaltad livsmiljö och dess betydelse för samhällsutvecklingen

Det finns ett stort behov av ökad kunskap om hur det byggda och gestaltade påverkar människan och samhället. Det behövs även samlad kunskap och forskning om hur goda miljöer för alla kan skapas. Genom att agera som inspiratör och samlade kraft ska Region Skåne verka för en ökad kunskap kring gestaltad livsmiljö i Skåne. Detta kan bland annat ske genom att initiera forsknings- och utvecklingsprojekt samt att lyfta fram goda exempel. Det handlar även om att skapa möjligheter för event, utställningar och debatter för att öka medvetenheten om arkitekturens betydelse för samhällsutvecklingen. Region Skåne ska säkra att samtalet kring arkitektur, form och design hålls aktuellt och förs kontinuerligt. Region Skåne ska samla in kunskap och ha en aktuell omvärldsbild för att kunna identifiera vilka behov och samhällsutmaningar som behöver adresseras. Som processledare kopplat bland annat till hållbar stadsutveckling, ska Region Skåne stimulera till insatser där människans behov är utgångspunkten. Genom att agera förebildligt kan Region Skåne inspirera till att arkitektur, form och design i större utsträckning ses som ett sammanhållet område.

Exempel på insatser och processer:

- Sprida aktuell kunskap som betonar ett tvärasektoriellt perspektiv där arkitektur, funktion och konstnärliga värden samspelar. Region Skåne ska stödja aktörer som jobbar med att synliggöra frågans betydelse. Det handlar även om workshops och seminarier.
- Verka för att exempel tas fram på hur arkitektur, form och design kan bidra till att möta samhällsutmaningar. Det kan handla om processer, såväl som produkter och tjänster. Genom att tillämpa exempelvis innovationsupphandling och skapa testmiljöer kan olika lösningar prövas och ny kunskap tas fram.
- Visa på arkitekturens, formens och designens möjlighet att verka hälsofrämjande och attraktivitetsskapande genom förvaltning och utveckling av Region Skånes fastighetsbestånd och anläggningar.



Öka samverkan med offentlig sektor, näringsliv, idéburen sektor samt akademi

I Skåne finns det en närhet mellan aktörer som verkar inom områdena arkitektur, form och design. Genom att skapa strategiska allianser och system ska Region Skåne medverka till att möjligheterna med denna närhet bättre tas tillvara. Med ökad respekt för varandras kunskaper och roller ger detta förutsättningar för att skapa attraktiva och intressanta livsmiljöer. Region Skåne ska verka för att stärka samarbetet mellan de skånska kommunerna när det gäller områdena arkitektur, form och design. Som regional aktör ska Region Skåne även samverka interregionalt, nationellt och internationellt.

Exempel på insatser och processer:

- Utveckla samverkan med befintliga nätverk och inspirera till samverkansprojekt mellan olika sektorer. Två exempel på detta är *Skånskt bostadsnätverk* samt samarbetet med Sveriges kommuner och landsting kopplat till området kulturella och kreativa näringar.
- Bygga långsiktig kunskap inom området, till exempel genom att se möjligheterna med formella överenskommelser. Bra exempel är Region Skånes överenskommelser med idéburen sektor och folkbildningen.
- Kartlägg möjliga interregionala och internationella samverkanspartners med koppling till arkitektur, form och design för att identifiera möjliga samarbeten.

Öka möjligheterna att genomföra och finansiera insatser som utvecklar området gestaltad livsmiljö

Region Skåne handlägger regionala och statliga medel till bland annat kommuner, kulturinstitutioner, det fria kulturlivet, inkubatorer och kluster samt stödjer aktörer genom utvecklingsbidrag och projektbidrag. Region Skåne kan stimulera till nya samarbeten där arkitektur, form och design tydligare ingår som ett strategiskt område. Region Skåne ska utveckla sin bevakning och arbeta för att introducera finansieringsmöjligheter via till exempel EU:s olika program. Region Skåne ska även verka rådgivande inom nya typer av finansieringsformer kopplat till området gestaltad livsmiljö.

Exempel på insatser och processer:

- Verka för att intermediärer i större utsträckning kan ge stöd genom till exempel rådgivning eller finansiering till aktörer inom områdena arkitektur, form och design. Exempel på intermediärer är Almi och Form/Design Center.
- Förstärka de aktörer inom arkitektur, form och design där Skåne redan idag har en stark position. Detta genom att utveckla kunskap och kapacitet för branschen och utövande bild- och formkonstnärer.
- Stödja exportfrämjande insatser och initiativ kopplat till branscherna arkitektur, form och design.

VIKTIGA PERSPEKTIV ATT FÖRHÅLLA SIG TILL

För att agera i enlighet med strategin och utgöra en förebild inom området gestaltad livsmiljö ska Region Skåne förhålla sig till följande perspektiv:

Demokrati och social inkludering

Komplexa samhällsutmaningar kräver nya sätt att samarbeta, tänka och verka. Vikten av hitta fungerande former för en utvecklad dialog och social inkludering i processerna som rör invånarnas livsmiljö har blivit allt mer central. I propositionen *Politik för gestaltad livsmiljö* uttrycks det så här: "Med perspektivet gestaltad livsmiljö som utgångspunkt kan arkitektur, form och design bidra aktivt i arbetet för att motverka segregation. Metoder som byggs upp kring gestaltningsprocesser kan bidra till ökad inkludering och ökat demokratiskt deltagande".

Jämställdhets- och jämlikhetsperspektiv

Att arbeta med jämställdhet och jämlikhet handlar om att ta hänsyn till människors lika värde och mänskliga rättigheter. Det är ett lagkrav som inte går att välja bort. I diskrimineringslagen lyfts sju olika diskrimineringsgrunder; kön, könsöverskridande identitet eller uttryck, etnisk tillhörighet, religion eller annan trostillhörighet, funktionsnedsättning, sexuell läggning samt ålder. Region Skåne har tagit fram en handlingsplan för jämställd regional tillväxt med regionala prioriteringar.

Barnperspektiv

Barnperspektivet behöver tydligare föras in i samhällsplaneringen och den gestaltade livsmiljön utformas för, med och av barn och unga. Det är angeläget att kunskap och förståelse om arkitektur, form och design får en större plats i skolans läroplaner, och på andra platser i samhället. Bland annat handlar det om att ge barn och unga verktyg till att utforska sin närmiljö och tolka den för att i förlängningen kunna vara med och påverka.

Samhällsplanering

Genom planering bestäms hur mark- och vattenområden ska användas samt hur den byggda miljön ska användas, utvecklas och bevaras. I planeringen avgörs också vilken hänsyn som ska tas till allmänna intressen samt hur nationella, regionala och lokala mål och intressen ska tillgodoses. En hållbar stads- och samhällsplanering handlar inte bara om fysiska strukturer, utan påverkar även sociala aspekter såsom livsstil, hälsa, rörelsemönster, ekonomiska förutsättningar samt möjligheter att vara delaktig i att påverka sin livsmiljö. Samhällsplaneringen är komplex och behöver kunna ta in flera olika perspektiv i samhällsbyggnadsprocessen. Kommunerna har genom planmonopolet ansvar för den fysiska planeringen, men det krävs en samplanering mellan bebyggelse, infrastruktur, kollektivtrafik och grönstruktur som griper över administrativa gränser. Region Skåne har därför tillsammans med de 33 kommunerna utvecklat modellen *Strukturbild för Skåne* för att arbeta med dessa frågor regionalt.

Stad och landsbygd

Skåne har en unik närhet mellan stad och landsbygd. Med 247 tätorter med små avstånd sinsemellan skapas många kontaktytor mellan städer och landsbygder. För skåningen innebär detta att det finns en närhet mellan boende, natur- och kulturupplevelser, arbete och utbildning utbildning. Detta ger förutsättningar för en attraktiv livsmiljö. Närheten mellan stad och landsbygd ger också en bra grund till att utveckla tjänster och produkter inom grön tillväxt och cirkulär ekonomi. Samtidigt sker den globala urbaniseringsprocessen även i Skåne. Befolkningen ökar mest i städerna och hälften av alla arbetsplatser finns i Skånes tre största städer. Fokus i samhällsutvecklingen har hittills varit de urbana miljöerna vilket har gjort att en urban norm har vuxit fram. Till följd av detta framställs ofta landsbygden som problematisk och stödberoende. Denna syn måste förändras. Vikten av att utveckla städerna och landsbygdernas unika värden och potentialer samt se deras ömsesidiga beroende behöver lyftas.

Kulturhistoriska värden

Förvaltningen av kulturarvet och kulturmiljövärden har stor betydelse för att uppnå hållbara och attraktiva livsmiljöer. Kulturhistoriska värden behöver därför integreras och tas tillvara i plan- och byggprocesser. I samhällsplaneringen handlar det både om hur den framtida bebyggelsen ska placeras och utformas och om åtgärder för att ta hand om och utveckla befintlig miljö och bebyggelse. En medveten arkitektur, form och design tillsammans med konst och beaktande av kulturmiljöaspekter måste användas i större utsträckning för att skapa omsorgsfullt gestaltade offentliga miljöer för alla.

Offentlig konst

Region Skåne avsätter medel i samband med ny-, om- och tillbyggnad av sina fastigheter för konstnärlig gestaltning. Detta förhållningssätt kan förutom fast gestaltning även omfatta konstnärlig medverkan inom ramen för olika byggprocesser. Den offentliga konsten – som alla har tillgång till – är en del av vårt demokratiska samhälle. Att Region Skåne avsätter resurser för konstnärlig gestaltning gör att platser och rum för vårdtagare, anhöriga och personal blir en bättre miljö att vistas i samtidigt som det är en viktig arbetsmarknadspolitisk insats. 2016 upprättades riktlinjer som beskriver hur Region Skåne arbetar med fast konstnärlig gestaltning. Riktlinjerna utgår från Region Skånes värdegrund och betonar ett tvärsektorielt perspektiv där arkitektur, funktion och konstnärliga värden samspelar.

I rapporten *Den offentliga konstens roll för boendemiljöer* från Statens konstråd betonas den offentliga konstens betydelse i Sverige idag: "Sverige står inför en investering i nya boendemiljöer i en omfattning som vi inte har sett sedan miljonprogrammet byggdes. Renoveringar, nybyggnation och förtätningar riskerar att medföra stora utmaningar i samhället. Hög kvalitet som säkrar samhällenas hållbarhet blir därför avgörande inte bara i byggprocesserna utan i minst lika hög grad i de aspekter som påverkar människors livsmiljöer. Den offentliga konsten har en viktig roll att spela för att dessa miljöer ska få en genomtänkt gestaltning och för att stärka estetiska och sociala värden".

Kreativa miljöer

I den internationella innovationsstrategin för Skåne betonas bland annat vikten av att utveckla nya kreativa miljöer. Det finns ett reellt behov av att omsätta kunskapen kring hur nya kreativa miljöer utvecklas och utformas i hela Skåne. Det handlar om hur utvecklingen av fastigheter och offentliga platser designas för att positivt bidra till stadsbilden, skapa attraktivitet och optimera flöden. Exempel där detta är aktuellt framöver är utökningen av Media Evolution City, utbyggnaden av Krinova samt Science Village Scandinavia.



NATIONELLT MÅL FÖR GESTALTAD LIVSMILJÖ

2018 ANTOGS ETT NYTT NATIONELLT MÅL FÖR ARKITEKTUR, FORM OCH DESIGN:

Arkitektur, form och design ska bidra till ett hållbart, jämlikt och mindre segregerat samhälle med omsorgsfullt gestaltade livsmiljöer, där alla ges goda förutsättningar att påverka utvecklingen av den gemensamma miljön. Det ska uppnås genom att:

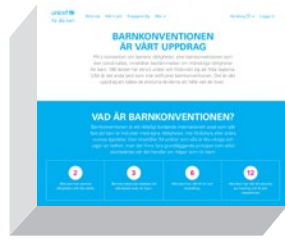
- **hållbarhet och kvalitet inte underställs kortsiktiga ekonomiska överväganden,**
- **kunskap om arkitektur, form och design utvecklas och sprids,**
- **det offentliga agerar förebildligt,**
- **estetiska, konstnärliga och kulturhistoriska värden tas till vara och utvecklas,**
- **miljöer gestaltas för att vara tillgängliga för alla, och**
- **samarbete och samverkan utvecklas, inom landet och internationellt.**

Målet grundas på propositionen *Politik för gestaltad livsmiljö* (Prop. 2017/18:110) där det föreslås att ett nytt politiskt mål för arkitektur, form och designpolitik införs, och där man också skapar en samlad nationell arkitekturpolicy. Propositionen bygger på den utredning som presenterades 2015, *Gestaltad livsmiljö – en ny politik för arkitektur, form och design* (SOU 2015:88).

REFERENSER



En internationell innovationsstrategi för Skåne 2012-2020



FN:s konvention om barnets rättigheter, Barnkonventionen



Gestaltad livsmiljö – en ny politik för arkitektur, form och design.



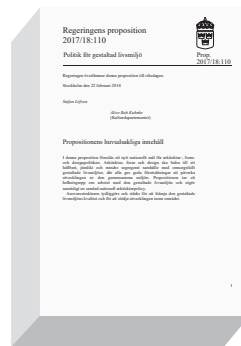
Jämställt regional tillväxt, Region Skåne



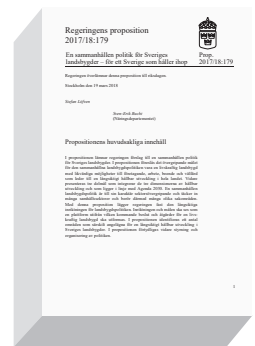
Konstnärspolitiska utredningen: "Konstnär – oavsett villkor?"



Positionspapper regionsamverkan Sydsverige kultur, 2017



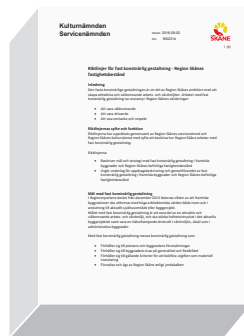
Politik för gestaltad livsmiljö. Prop. 2017/18:110



Landsbygdspolisition: "En sammanhållen politik för Sveriges landsbygder – för ett Sverige som håller ihop"



Regional kulturplan för Skåne 2016-2019



Riktlinjer för fast konstnärlig gestaltning – Region Skånes fastighetsbestånd



Statens konstråd. Rapport – Den offentliga konstens roll för boendemiljöer.



Strategier för Det flerkärniga Skåne. Region Skåne, 2013



Överenskommelse med idéburen sektor och Region Skåne



Överenskommelse mellan folkbildningen i Skåne och Region Skåne

GESTALTAD LIVSMILJÖ I SKÅNE

I Skåne är platsen, människan och människans behov utgångspunkten för hur livsmiljöerna utformas. Med perspektivet gestaltad livsmiljö skapar Region Skåne en helhetssyn på utformandet av livsmiljön i vilken arkitektur, form och design ses som ett sammanhållet område. Med stöd i strategin för gestaltad livsmiljö agerar Region Skåne förebildligt. Region Skånes strategi för gestaltad livsmiljö – arkitektur, form och design är beslutad av Regionala utvecklingsnämnden och Kulturnämnden i september 2018.