



Romeleåsen & Sjölandskapet

Romeleås- och Sjölandskapskommittén

1 (3)

2021-11-12

Region Skåne

region@skane.se

Dnr 2019-RU000065

För kännedom till kommunstyrelserna i

Lund, Malmö, Sjöbo, Skurup och Trelleborg

Yttrande över granskningsförslag till Regionplan för Skåne 2022–2040

Sammanfattning

Vi noterar att flera av de synpunkter som kommittén framförde i samrådsskedet har beaktats i det nu utställda förslaget, vilket vi självklart anser är positivt.

- A. Kommittén vill dock än en gång understryka Romeleåsen och Sjölandskapet speciella ställning genom att det är särskilt nämnt i Miljöbalkens 4:e kap, 2 §, som riksdagen fattade beslut om 1998 (Sjö- och åslandskapet vid Romeleåsen i Skåne). Därför bör det tydligt framgå av text och på karta, se bifogad översiktskarta.
- B. Det behöver tas ett helhetsgrepp för utvecklingen inom Romeleåsen och Sjölandskapet för att säkerställa dess natur- och kulturmiljövärden långsiktigt. De är i ett nationellt perspektiv unika. Samtidigt som de är de närmaste större natur- och skogsområdena för mer än 50 % av befolkningen i Skåne. Därför bör även Staten och Region Skåne ta ett ansvar för utvecklingen tillsammans med kommunerna.
- C. Södra och Sydvästra Skåne är till stora delar ett intensivt uppodlat landskap. Tillgången till skogs- och naturområden är mycket begränsad i förhållande till befolkningens storlek. Många människor har inte möjlighet till friluftsliv och naturupplevelser, vilket också påverkar folkhälsan. I regionplanen bör det finnas tydliga målsättningar hur närhet från städer och tätorter till naturområden inom Romeleåsen och Sjölandskapet kan förbättras, bland annat genom utveckling av cykelleder från städer och tätorter samt förbättrad kollektivtrafik. Det är nödvändigt för att kunna nå friluftslivsmålen.

Postadress	Besöksadress	Telefon	Internetadress	e-post
Tekniska Förvaltningen	Brotorget 1			
Lunds kommun	221 00 Lund	046-359 50 00	www.romeleasen.se	romeleasensjo@gmail.com
Box 41				
221 00 Lund				

Yttrande

Romeleåsen och Sjölandskapet har speciell ställning genom att det är särskilt nämnt i Miljöbalkens 4:e kap, 2 §, som riksdagen fattade beslut om 1998 (Sjö- och åslandskapet vid Romeleåsen i Skåne). Då bekräftade man också beslutet från 1970-talet om gränserna för området, se nedan.

Det finns många riksintressen för friluftsliv, men det finns endast 24 områden i Sverige som är speciellt nämnda och namngivna i miljöbalken. Romeleåsen och Sjölandskapet kan därför inte jämföras med områden som benämns som områden riksintressen för rörligt friluftsliv. Det bör därför tydligt framgå av text och på karta i Regionplan för Skåne. På sidan 90 i regionplanen finns riksintresse för rörligt friluftsliv markerat på kartan, men det bör tydliggöras att det är Romeleåsen och Sjölandskapet, ett av de områden som är speciellt nämnda i miljöbalken, MB.

Bakgrunden till Romeleåsen och Sjölandskapets status är den sk fysiska riksplaneringen på 1970-talet samt den påföljande regeringsproposition 1975 då ett antal områden pekades ut som primära rekreationsområden. Se vidare regeringens proposition om planering och samordning av samhällets insatser för rekreation och turism <https://lagen.nu/prop/1975:46> (sidan 12, Sydskaens sjö- och åslandskap). I riksdagsbeslutet ingår också att man fastställde gränserna för området.

Det behöver tas ett helhetsgrepp för utvecklingen inom Romeleåsen och Sjölandskapet för att säkerställa dess natur- och kulturmiljövärden långsiktigt. De är ur nationell synpunkt unika.

Natur- och skogsområdena inom Romeleåsen och Sjölandskapet är de närmaste större områdena för friluftsliv och naturupplevelser för mer än 50 % av befolkningen i Skåne. Därför bör även Staten och Region Skåne ta ett ansvar för utvecklingen tillsammans med kommunerna.

Det är också viktigt med ökad samverkan med markägare och ideella organisationer. Även Skogsstyrelsen bör ta en betydligt aktivare roll i en dialog, med syfte att finna en samsyn kring skogsbruk, friluftsliv och natur- och kulturmiljövård inom området.

Södra och SV Skåne är till stora delar ett intensivt uppodlat landskap. Tillgången till skogs- och naturområden är mycket begränsad i förhållande till befolkningens storlek. Många människor har inte möjlighet till friluftsliv och naturupplevelser, vilket påverkar folkhälsan.

Det är viktigt att utveckla och förbättra närheten till natur- och skogsområdena inom Romeleåsen och Sjölandskapet i syfte att göra naturen tillgänglig för fler. I regionplanen bör finnas en strategi med tydliga målsättningar och en tidsplan med förslag på åtgärder hur närhet från städer och tätorter till naturområden inom Romeleåsen och Sjölandskapet kan utvecklas. Det är viktigt att medverka till att Sveriges friluftslivsmål genomförs. De fastställdes av regeringen 2012 (skrivelse 2012/13:51). Det första målet är tillgänglig natur för alla.

Det är positivt att i sammanställningen efter samrådet läsa att den tematiska fördjupningen som rör Skånes grönstruktur omarbetats och utvecklats, både i kartor och text till granskningsversionen. Friluftslivets betydelse och skyddsvärde lyfts nu i det nya avsnittet Friluftsliv och de geografiska områden som utgörs av riksintresse för friluftsliv och rörligt

Postadress	Besöksadress	Telefon växel	Internetadress	e-post
Tekniska Förvaltningen Lunds kommun Box 41 221 00 Lund	Brotorget 1 221 00 Lund	046-359 50 00	www.romeleasen.se	romeleasensjo@gmail.com

friluftsliv redovisas i tillhörande karta. Det är dock önskvärt att skillnaden mellan friluftsliv och rörligt friluftsliv förklaras.

I planförslaget har man markerat busshållplatser (kollektivtrafiknoder), vilket är bra. Vi tolkar det som att det visar hur det ser ut 2021. Regionplanen stäcker sig till 2040. Därför borde en vilja att förbättra närheten från städer och tätorten med cykelleder och förbättrad kollektivtrafik tydliggöras fram till 2040. Värdefullt att ni under rubriken noder för vandring och cykling har med kriterier att hållplatser för tåg och buss ska tangera Skåneleden, Sydkustleden och Sydostleden. Notera dock att kollektivtrafiken utöver arbetspendling även bör förbättra förutsättningarna att komma ut i naturen och att kunna nå de större naturområdena inom exempelvis Romeleåsen och Sjölandskapet via kollektivtrafiken (karta sidan 48).

Enligt planförslaget har friluftsliv och rekreation mycket stor betydelse för folkhälsan (sidan 89), vilket är viktigt att notera. Kommittén uppskattar också att man har lyft fram planering för hälsofrämjande livsmiljöer (sidan 66) samt att det görs en koppling till nationella målet för funktionshinderpolitiken och de åtta nationella mål för folkhälsa som finns sedan 2018 (sidan 28), liksom de 10 nationella friluftsmålen (sidan 27). Det kommer behövas särskilda resurser för att öka närheten och tillgängligheten till naturområden inom Romeleåsen och Sjölandskapet. En prioritering borde vara de medborgare som i dag har sämst möjlighet till friluftsliv och naturupplevelser.

Romeleås- och Sjölandskapskommittén, RÅSK, medverkar gärna i diskussioner och dialogmöten kring hur förutsättningar och möjligheter till friluftsliv, rekreation och naturupplevelser kan utvecklas.

För Romeleås- och sjölandskapskommittén

Gunnar Jönsson

Gunnar Jönsson
Ordförande

Kent Ivan Andersson

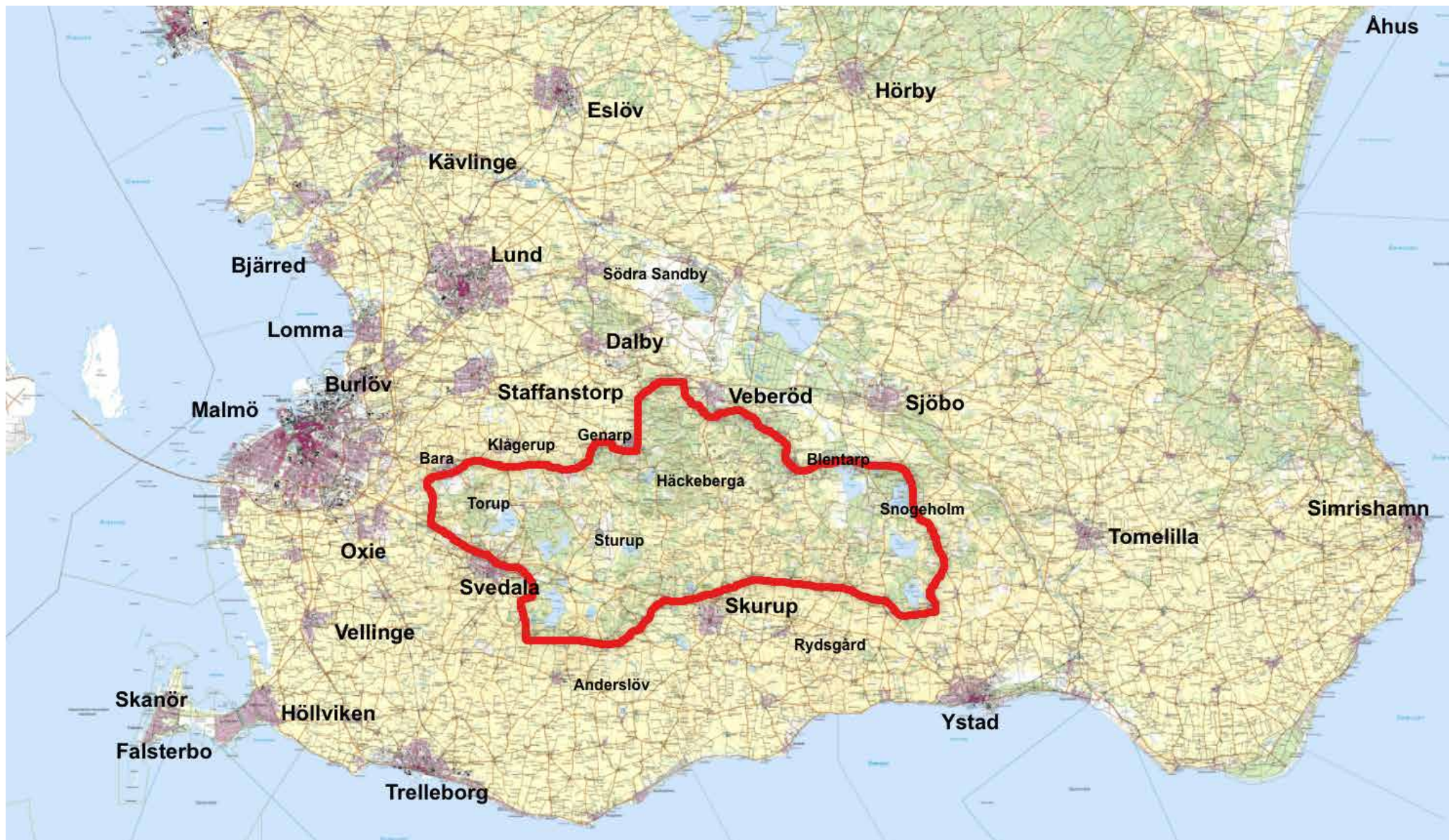
Kent Ivan Andersson
Vice ordförande

Bilaga

Romeleåsen och Sjölandskapet i södra Skåne, översiktskarta

Postadress	Besöksadress	Telefon växel	Internetadress	e-post
Tekniska Förvaltningen Lunds kommun Box 41 221 00 Lund	Brotorget 1 221 00 Lund	046-359 50 00	www.romeleasen.se	romeleasensjo@gmail.com

Romeleåsen och Sjölandskapet i södra Skåne



Detta område är särskilt nämnt i Miljöbalken, kap 4, § 2, ”där turismens och friluftslivets, främst det rörliga friluftslivets, intressen särskilt beaktas”. Natur- och skogsområdena inom Romeleåsen och Sjölandskapet är också de närmast större områdena för friluftsliv för mer än hälften av Skånes befolkning.