

# Konjunktur & arbetsmarknad i Skåne

Oktober 2020

## Svag återhämtning efter sommaren

Efter en snabb ökning av arbetslösheten i både riket och Skåne under våren har arbetslösheten sakta börjat sjunka sedan sommaren. Enligt Arbetsförmedlingens statistik låg arbetslösheten i Skåne på 11,1 procent av arbetskraften i september. Nedgången sker dock från en hög nivå och enligt nationella prognoser förväntas arbetslösheten först 2024 närma sig nivån innan pandemin. Antalet konkurser och antalet varsel ligger på låga nivåer, vilket sannolikt kan förklaras med att en relativt stor andel av arbetskraften permitterats och att företagen därmed avlastats från lönekostnader.

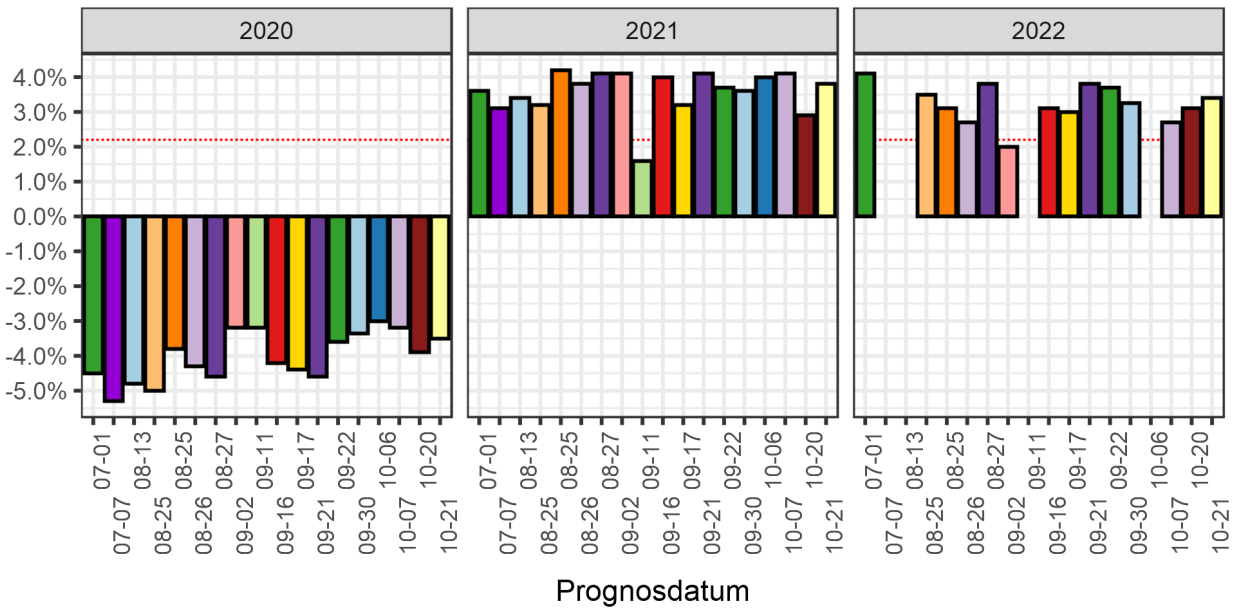
### Utvecklingen i riket

Redan innan coronapandemin var Sverige på väg in i en lågkonjunktur, men sedan mars dominerades den ekonomiska utvecklingen helt av pandemin. Med tiden har dock pessimismen hos prognosmakarna minskat. På nationell nivå kan vi se en svag minskning av antalet inskrivna hos Arbetsförmedlingen och mindre pessimistiska prognoser över den ekonomiska utvecklingen de närmaste åren. SCB:s aktivitetsindikator vände uppåt under augusti och konjunkturindikatorerna pekar mot att näringslivets produktion och hushållens konsumtion ökar, om än från en låg nivå.

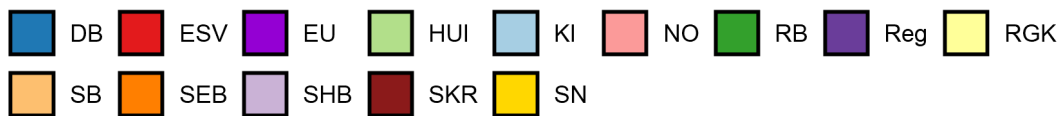
Merparten av prognosmakarna, däribland Konjunkturinstitutet och Riksgäldskontoret, tror på en nedgång av BNP med ca 3 till 3,5 procent under 2020, vilket är hälften av den nedgång som många förutspådd innan sommaren. Många av prognosinstituten tror på en relativt kraftig rekyl uppåt under 2021 och 2022 på 3-4 procent.

## BNP-prognoser för åren 2020-2022 släppta under perioden 2020-06-21 till 2020-10-21

Röd linje markerar genomsnittlig årlig tillväxt 2000-2018



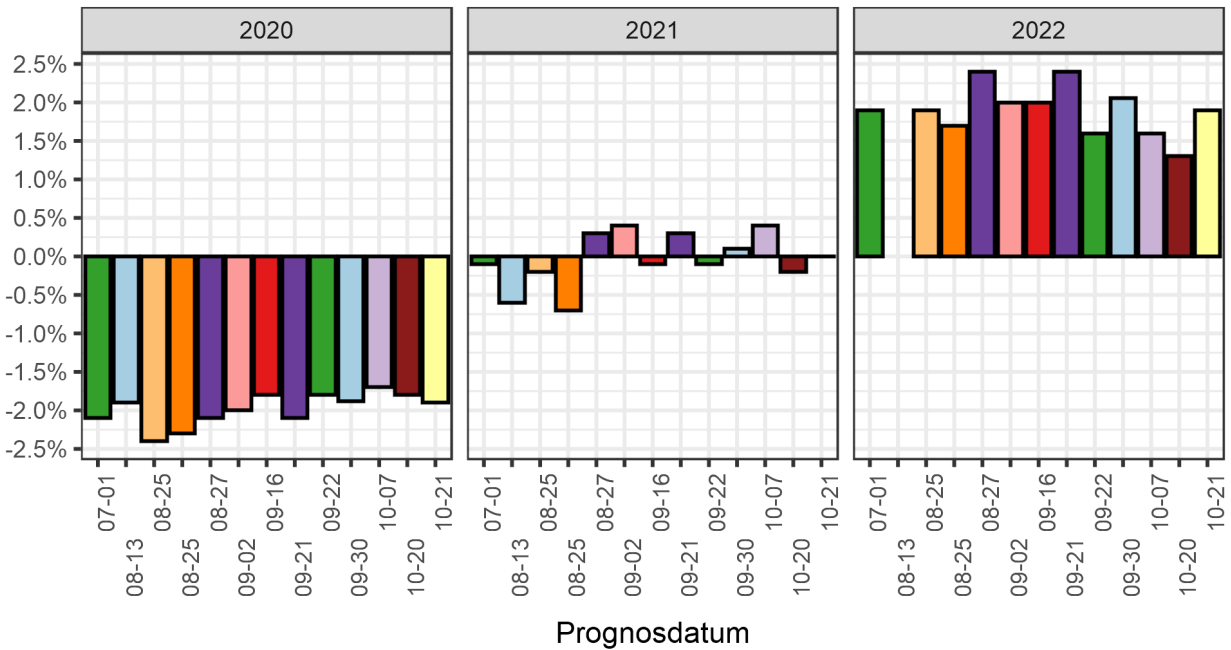
### Prognosinstitut



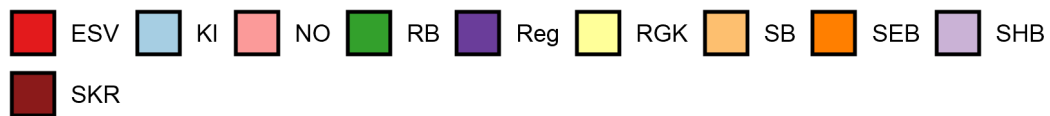
Källa: Konjunkturinstitutet

Även vad det gäller sysselsättningstillväxten prognostiseras en lägre nedgång än innan sommaren. De prognoser som framlagts den senaste månaden tror på en sysselsättningsminskning med 1,9 procent, vilket är några tiondels procentenheter lägre än vad som förutspåddes under början av sommaren. Under 2021 trodde de flesta prognosinstituten på en fortsatt nedgång i de tidigare prognoserna, men pessimismen har vänts till förväntningar på en svag tillväxt eller i alla fall en mycket måttlig fortsatt nedgång. Först 2020 väntas sysselsättningen påtagligt vända uppåt.

## Förändring av antalet sysselsatta för åren 2020-2022 enligt prognoser från perioden 2020-06-21 till 2020-10-21



### Prognosinstitut

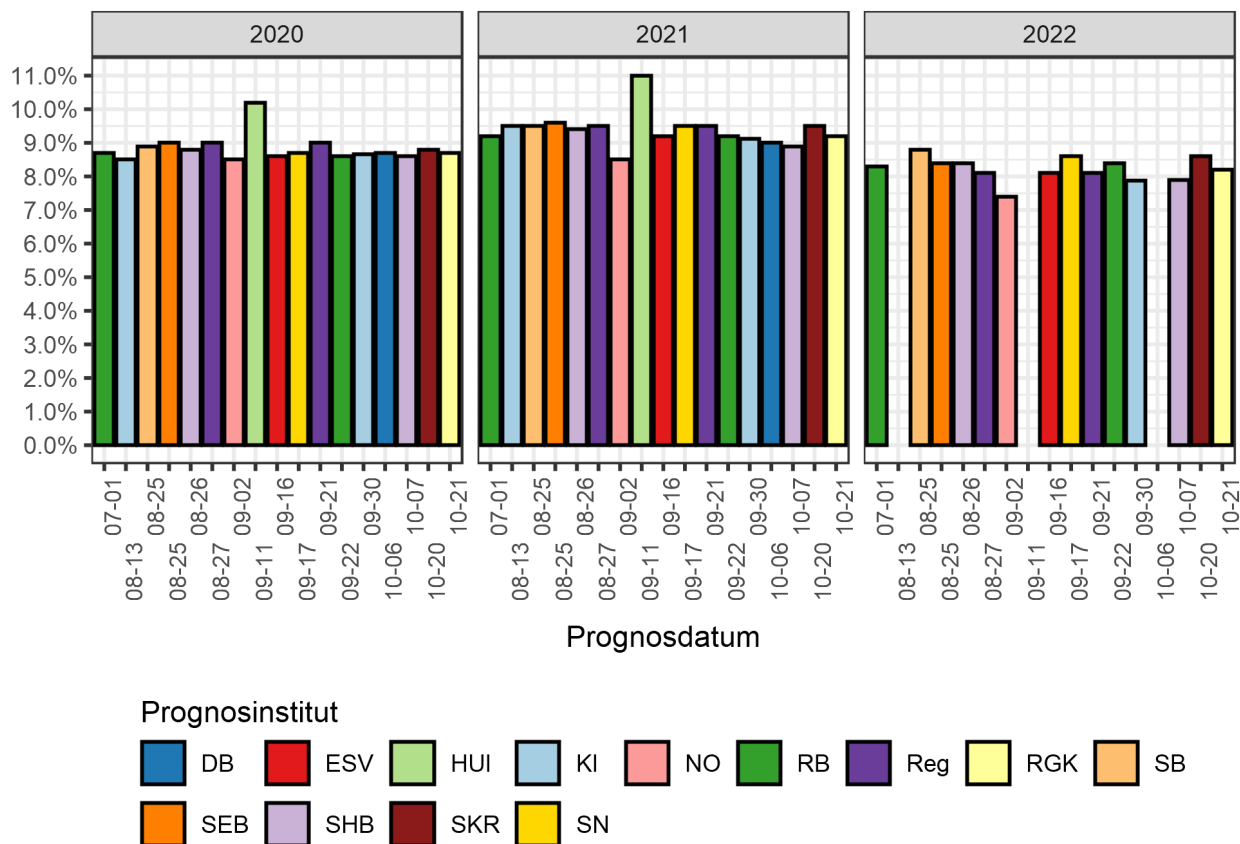


Källa: Konjunkturinstitutet

Arbetslösheten väntas stanna på en hög nivå under både 2020 och 2021. Först 2022 förväntas en nedgång av arbetslösheten, men de prognoser som framlagts den senaste månaden tror ändå på en arbetslöshet som ligger på drygt 8 procent under 2022.

De senaste veckorna har pandemin återkommit i en andra våg över Europa, vilket har resulterat i nya nedstängningar av ekonomin. Det är osäkert i vilken utsträckning prognosmakarna lyckats fånga in denna utveckling i prognoserna. En omfattande andra våg av pandemin resulterade i kraftiga nedstängningar kan förväntas påverka utvecklingen framöver i negativ inriktning.

## Arbetslöshet för åldersgruppen 15-74 år för åren 2020-2022 enligt prognoser från perioden 2020-06-21 till 2020-10-21



Källa: Konjunkturinstitutet

## Arbetslöshet

Efter den snabba tillväxten av arbetslösheten under mars och april skedde en nedgång av arbetslösheten sedan slutet av sommaren, vilket sannolikt är en följd av att den globala ekonomin börjat öppna upp och att industrin börjat komma igång igen. Skåne har klarat sig relativt väl och har en mindre del av arbetskraften permitterad än genomsnittet i riket. Delvis kan detta sannolikt förklaras med att Skånes industriella bas är kopplad till livsmedelsindustrin, vilket är en bransch som inte är särskilt konjunkturkänslig.

### Definition av arbetslöshet

Uppgifter om arbetslösheten baseras på verksamhetsstatistik från Arbetsförmedlingen och mäts som andel av den "registerbaserade arbetskraften". Den registerbaserade arbetskraften definieras som antalet sysselsatta enligt senaste registermätning (för närvarande år 2017) adderat med antalet arbetslösa enligt Arbetsförmedlingen.

Framför allt när det gäller andelen arbetslösa ungdomar finns det skäl att uppmärksamma att arbetslösheten mäts som andel av arbetskraften och inte som andel av befolkningen. Eftersom det är få sysselsatta i ungdomsgruppen, beroende på att en stor andel av alla ungdomar är studerande, stiger andelen arbetslösa ungdomar kraftigt då arbetslösheten mäts som andel av arbetskraften och inte som

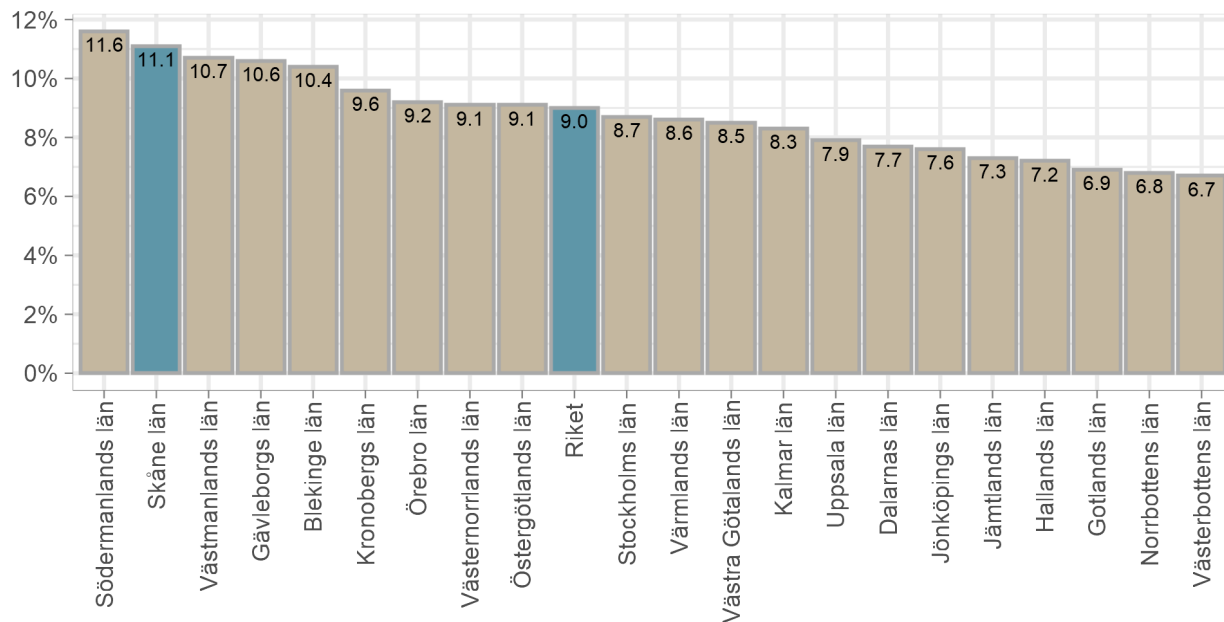
andel av befolkningen. I vissa fall är ungdomslösheten dubbelt så stor mätt som andel av arbetskraften jämfört med om den mäts som andel av befolkningen.

I Skåne inräknas inte pendlare över Öresund i den registerbaserade arbetskraften från Arbetsförmedlingen, vilket innebär att arbetslösheten i framför allt Malmö blir något för hög.

## Arbetslösheten per län

Arbetslösheten för invånare mellan 16-64 år i Skåne uppgick under september till 11,1 procent, vilket var den andra högsta arbetslösheten i riket. Arbetslösheten i riket låg på 9,0 procent. I absoluta tal uppgick arbetslösheten i Skåne till 73 822 personer som var öppet arbetslösa eller i program med aktivitetsstöd. Motsvarande antal i riket som helhet var 464 405 personer. Sedan föregående månad har arbetslösheten i Skåne minskat med 0,3 procentenheter. Jämfört föregående år har arbetslösheten ökat med 1,8 procentenheter. Män tenderar att vara arbetslösa i högre utsträckning än kvinnor. I Skåne var i september 38 709 män öppet arbetslösa eller i program med aktivitetsstöd (11,4 procent). Bland Skånes kvinnor i åldern 16-64 år var 35 113 öppet arbetslösa eller i program med aktivitetsstöd (10,9 procent).

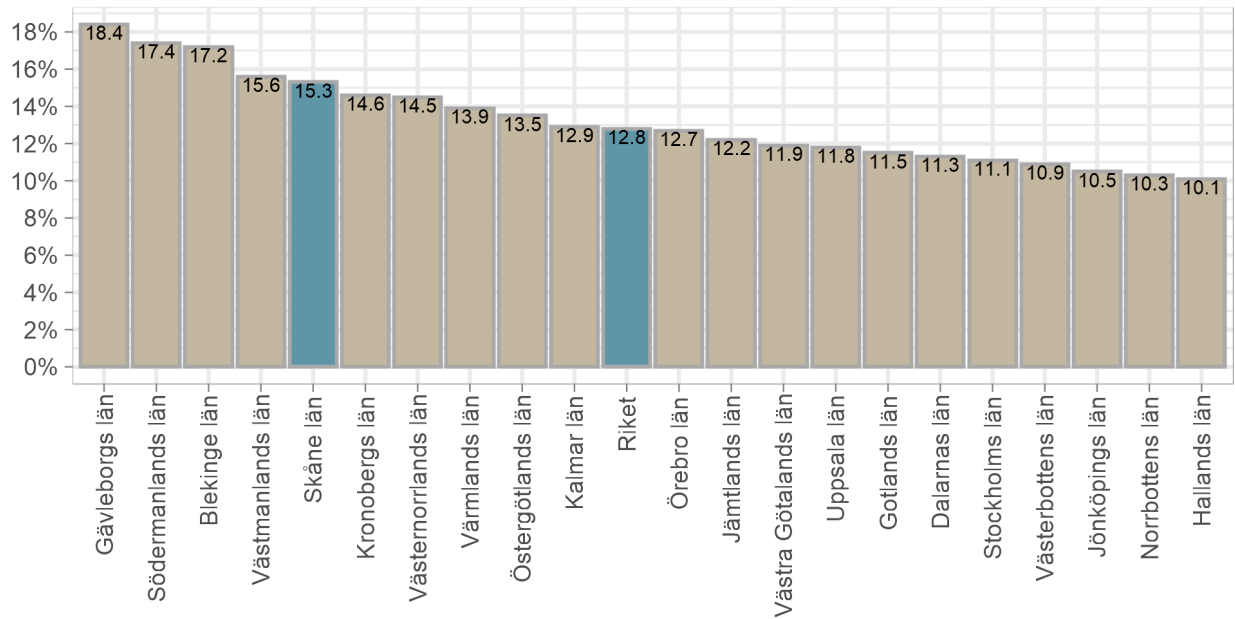
Andel öppet arbetslösa samt i program med aktivitetsstöd av arbetskraften i åldern 16-64 år, september 2020



Källa: Arbetsförmedlingen

Andelen unga arbetslösa i åldern 18-24 år uppgick under september till 15,3 procent, vilket var den femte högsta arbetslösheten i riket. Ungdomsarbetslösheten i riket låg på 12,8 procent. I absoluta tal uppgick arbetslösheten i Skåne till 10 163 personer som var öppet arbetslösa eller i program med aktivitetsstöd. Motsvarande antal i riket som helhet var 68 782 personer. Sedan föregående månad har arbetslösheten i Skåne minskat med 0,8 procentenheter. Jämfört samma månad föregående år har ungdomsarbetslösheten ökat med 3,4 procentenheter. Ungdomsarbetslösheten är starkt dominerad av män, vilket till stor del beror på att kvinnor har högre studiedeltagande. I Skåne var i september 6 030 män mellan 18-24 år öppet arbetslösa eller i program med aktivitetsstöd (17,2 procent). Motsvarande antal för Skånes kvinnor uppgick till 4 133 personer, motsvarande 13,2 procent av arbetskraften).

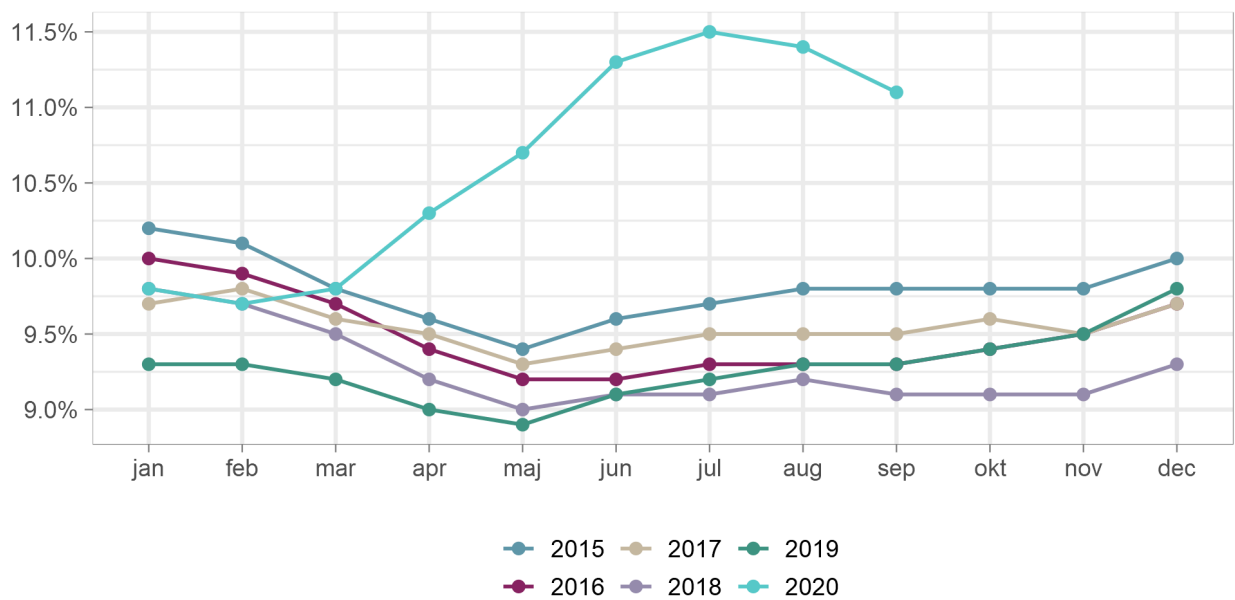
Andel öppet arbetslösa samt i program med aktivitetsstöd av  
arbetskraften i åldern 18-24 år, september 2020



Källa: Arbetsförmedlingen

Andelen av unga i åldern 16-64 år i Skåne som var öppet arbetslösa eller i program med aktivitetsstöd var i september 1,8 procentenheter högre jämfört med september 2019 och 2,0 procentenheter högre jämfört med september 2018.

Andel arbetslösa i Skåne av arbetskraften 16-64 år januari  
2015 - september 2020



Källa: Arbetsförmedlingen

## Arbetslöshet på kommunnivå

Arbetslösheten bland invånare i åldern 16-64 år uppgick september till 11,1 procent i Skåne, motsvarande 73 822 personer. De kommuner som hade den högsta arbetslösheten var Malmö (16,0 procent arbetslösa), Perstorp (15,4 %) och Östra Göinge (13,4 %) Lågst arbetslöshet återfinns vanligen i kranskommuner till de större städerna. Kommunerna med den lägsta arbetslösheten i Skåne var Lomma (4,2 procent arbetslösa), Vellinge (5,5 %), Svedala (6,2 %) och Staffanstorp (6,4 %)

### Andel och antal arbetslösa invånare 16-64 år per kommun, september 2020

Region	Öppet arbetslösa samt i program med akt.stöd (%)	Förändring september 2019 - september 2020, proc.enh.	Antal arbetslösa samt i program med akt.stöd	Förändring september 2019 - september 2020, antal
Malmö	16,0	2,4	27 298	5 166
Perstorp	15,4	2,4	528	99
Östra Göinge	13,4	0,9	921	81
Burlöv	13,0	2,8	1 141	288
Landskrona	13,0	1,6	2 820	448
Helsingborg	12,5	2,2	9 109	1 910
Åstorp	11,9	2,6	919	236
Bjuv	11,8	3,0	885	246
Kristianstad	11,4	1,7	4 759	818
<b>Skåne län</b>	11,1	1,8	73 822	14 225
Hässleholm	10,8	1,6	2 714	447
Eslöv	10,5	1,6	1 768	294
Bromölla	10,1	1,2	609	81
Osby	9,4	1,2	588	83
Trelleborg	9,4	1,8	2 086	460
Klippan	9,3	1,7	776	165
<b>Riket</b>	9,0	1,9	464 405	110 906
Örkelljunga	8,9	2,1	421	113
Skurup	8,8	1,2	688	106
Tomelilla	8,8	1,0	560	70
Lund	8,3	1,6	4 709	955
Hörby	8,0	1,5	618	124
Simrishamn	7,7	0,4	623	30
Svalöv	7,6	1,7	531	132
Båstad	7,2	1,8	473	127
Ystad	7,0	0,7	991	114
Sjöbo	6,9	1,2	640	117
Höör	6,9	1,4	553	118
Ängelholm	6,9	1,5	1 420	332
Kävlinge	6,7	1,7	1 045	287
Höganäs	6,6	1,0	787	134
Staffanstorp	6,4	1,1	769	159
Svedala	6,2	1,3	668	159
Vellinge	5,5	1,3	925	241
Lomma	4,2	0,7	480	85

Källa: Arbetsförmedlingen

Ungdomsarbetslösheten i Skåne uppgick i september till 15,3 procent av invånarna mellan 18-24 år, motsvarande 10 163 personer. Högst ungdomsarbetslöshet hade Perstorp (24,5 procent arbetslösa), Östra Göinge (23,1 %) och Burlöv (20,3 %) Kommunerna med den lägsta ungdomsarbetslösheten var Lomma (8,7 procent arbetslösa), Vellinge (9,2 %), Simrishamn (9,9 %) och Ängelholm (10,0 %)

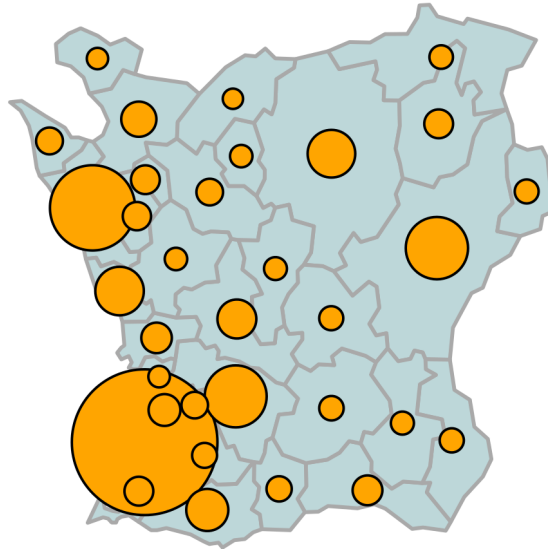
*Andel och antal arbetslösa invånare 18-24 år per kommun, september 2020*

Region	Öppet arbetslösa samt i program med akt.stöd (%)	Förändring september 2019 - september 2020, proc.enh.	Antal arbetslösa samt i program med akt.stöd	Förändring september 2019 - september 2020, antal
Perstorp	24,5	6,4	96	28
Östra Göinge	23,1	4,5	167	34
Burlöv	20,3	5,2	172	49
Malmö	18,9	4,1	3 063	679
Bromölla	18,6	4,0	108	24
Bjuv	18,1	6,5	147	56
Åstorp	17,3	4,3	139	40
Eslöv	17,2	3,7	292	50
Kävlinge	16,9	4,8	226	71
Kristianstad	16,6	2,9	789	151
Hörby	16,3	5,2	127	41
Osby	16,1	4,0	119	27
Höör	16,0	5,5	121	43
Hässleholm	15,7	1,8	438	56
Landskrona	15,4	4,9	342	115
<b>Skåne län</b>	<b>15,3</b>	<b>3,4</b>	<b>10 163</b>	<b>2 268</b>
Skurup	15,1	2,0	123	14
Klippan	14,7	4,0	144	47
Helsingborg	14,7	1,8	1 139	145
Svalöv	14,6	6,7	96	45
Tomelilla	14,5	3,8	98	23
Trelleborg	14,4	4,1	309	89
Staffanstorp	14,3	5,2	142	53
Örkelljunga	14,3	3,6	79	22
Svedala	12,9	1,7	112	13
<b>Riket</b>	<b>12,8</b>	<b>3,6</b>	<b>68 782</b>	<b>19 517</b>
Sjöbo	12,4	2,1	102	12
Höganäs	11,8	1,8	116	15
Ystad	10,8	0,8	159	14
Båstad	10,2	3,3	60	17
Lund	10,2	3,0	650	171
Ängelholm	10,0	3,0	207	57
Simrishamn	9,9	-0,2	83	-9
Vellinge	9,2	4,4	127	60
Lomma	8,7	1,8	71	16

Källa: Arbetsförmedlingen

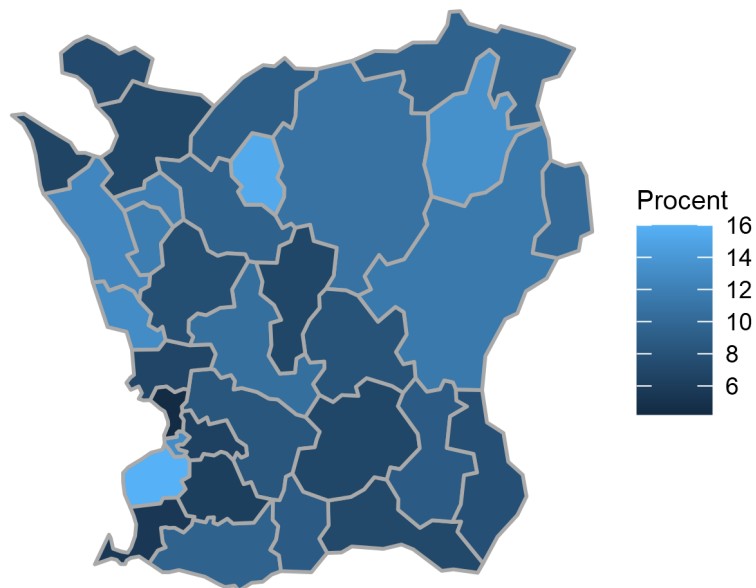


Antal invånare mellan 16-64 år som är öppet arbetslösa eller i program med aktivitetsstöd, september 2020  
Högst: Malmö (27 298). Lägst: Örskelljunga (421).



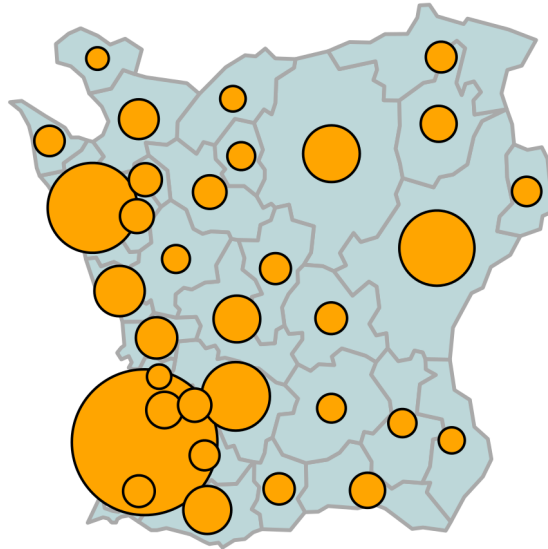
Källa: Arbetsförmedlingen

Antal invånare mellan 16-64 år som är öppet arbetslösa eller i program med aktivitetsstöd, september 2020



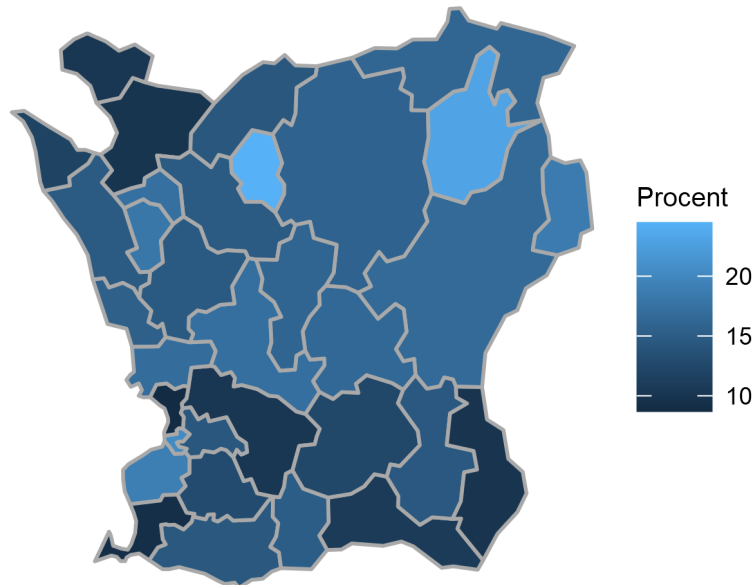
Källa: Arbetsförmedlingen

Antal invånare mellan 18-24 år som är öppet arbetslösa eller i program med aktivitetsstöd, september 2020  
Högst: Malmö (3 063). Lägst: Båstad (60).



Källa: Arbetsförmedlingen

Andel invånare mellan 18-24 år som är öppet arbetslösa eller i program med aktivitetsstöd, september 2020

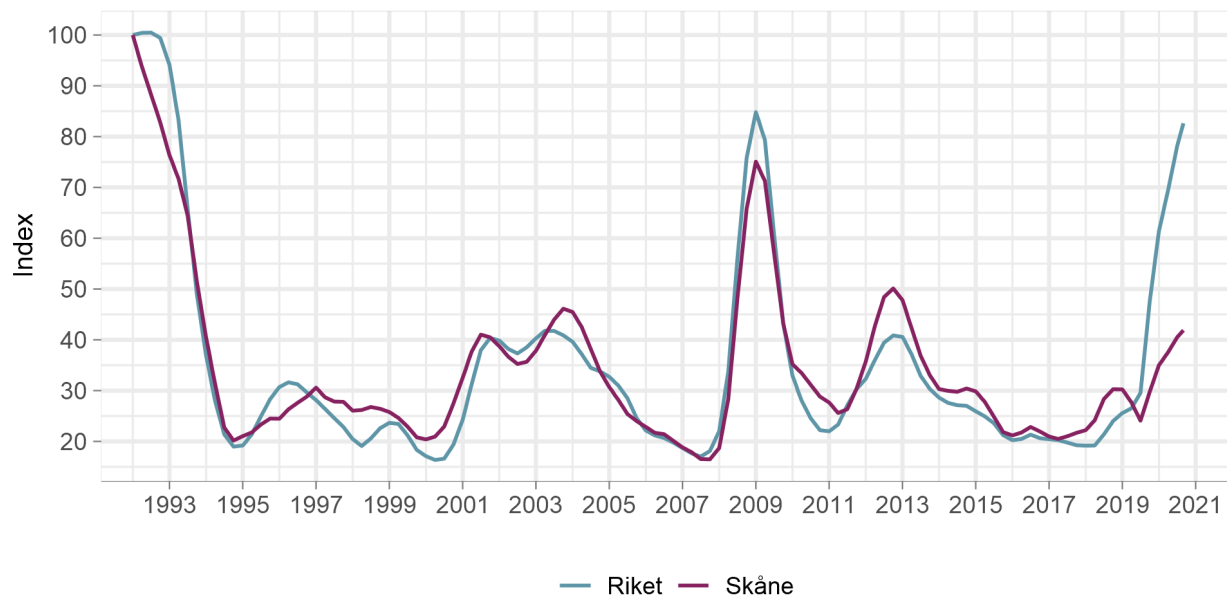


Källa: Arbetsförmedlingen

## Varsel

I september månad varslades 410 personer i Skåne om uppsägning från arbetet, vilket var en ökning med 234 personer jämfört med föregående månad och en ökning med 180 personer jämfört med samma månad föregående år. I riket som helhet varslades 6119 personer.

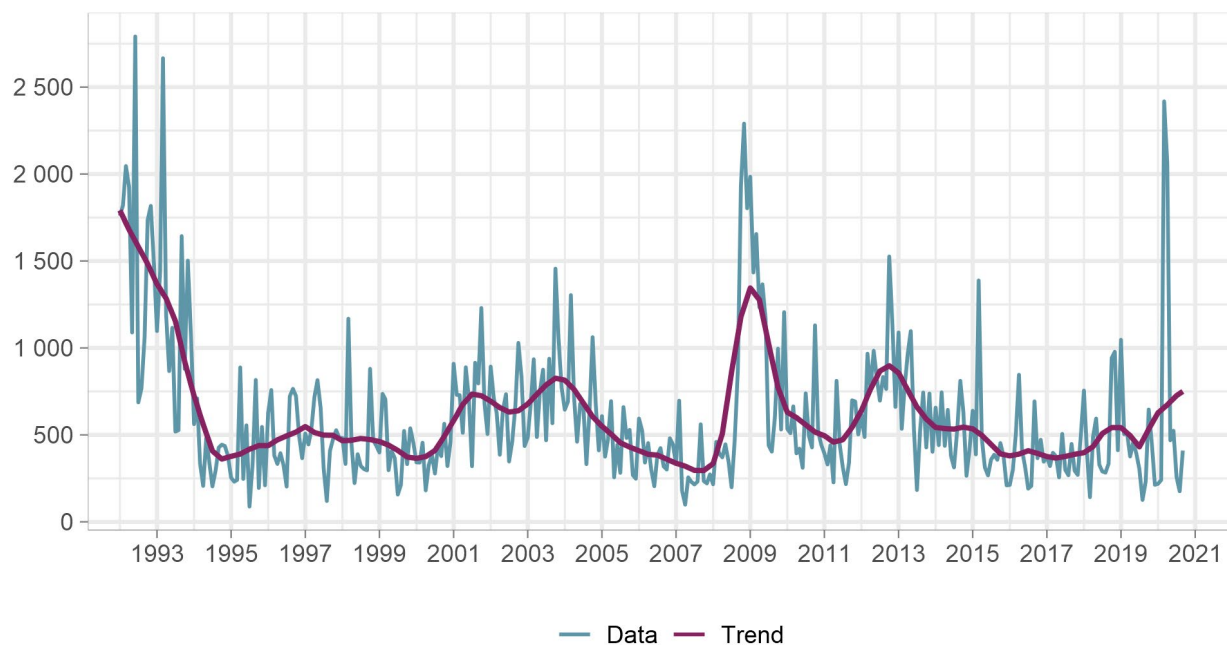
Varsel i Skåne och riket januari 1992 - september 2020,  
index (jan. 1992 = index 100)



Källa: Arbetsförmedlingen

Antalet varsel kan variera kraftigt månad för månad och det är viktigt att inte övertolka enskilda månadsvärden. För att betona detta redovisas nedan den säsongsrensade trenden för antalet varsel i Skåne tillsammans med de ej säsongsrensade månadsvärdena.

## Antal varsel i Skåne januari 1992 - september 2020



Källa: Arbetsförmedlingen

Det totala antalet varsel per län under september redovisas i tabellen nedan.

### Antal varsel per län, september 2020

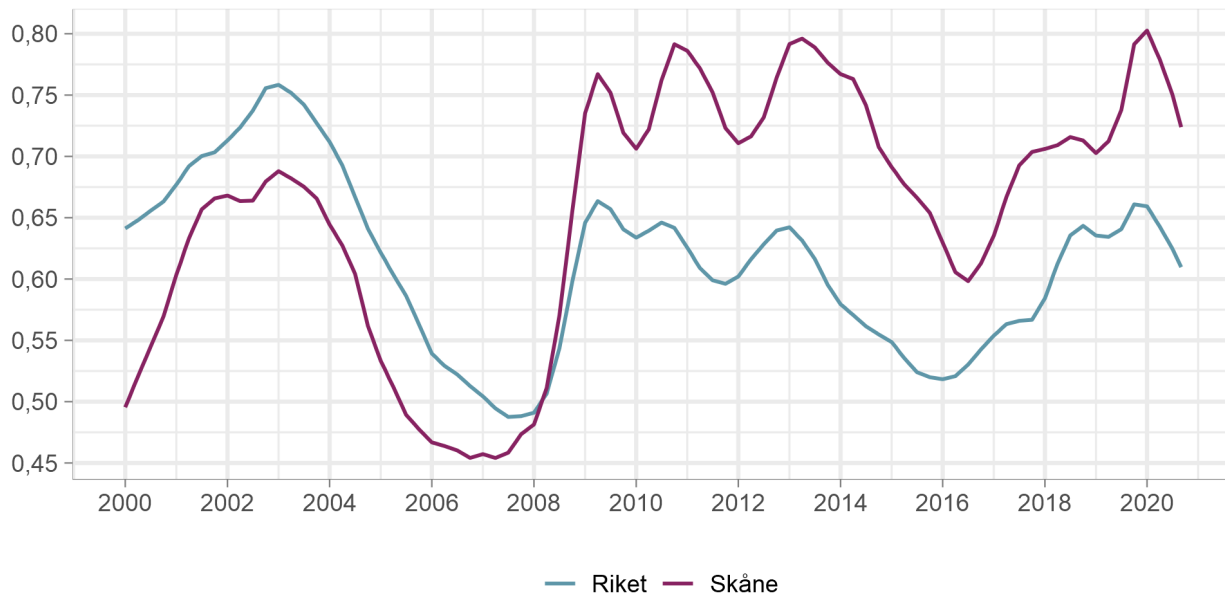
Län	september 2020	augusti 2020	september 2019
Stockholms Län	2545	1379	992
Uppsala Län	133	93	62
Södermanlands Län	96	0	83
Östergötlands Län	50	123	166
Jönköpings Län	278	133	129
Kronobergs Län	28	38	64
Kalmar Län	81	70	38
Gotlands Län	0	0	19
Blekinge Län	62	96	30
<b>Skåne Län</b>	<b>410</b>	<b>176</b>	<b>230</b>
Hallands Län	112	32	361
Västra Götalands Län	1380	469	726
Värmlands Län	48	33	73
Örebro Län	52	53	148
Västmanlands Län	145	61	79
Dalarnas Län	42	13	66
Gävleborgs Län	54	163	155
Västernorrlands Län	190	734	119
Jämtlands Län	37	0	40
Västerbottens Län	160	83	226
Norrbottnens Län	201	53	111
<b>Riket</b>	<b>6119</b>	<b>3802</b>	<b>3917</b>

Källa: Arbetsförmedlingen

## Konkurser

Efter finanskrisen har Skåne haft en högre andel konkurser per 1 000 företag än riket som helhet, vilket framgår av diagrammet nedan. I Skåne var det i september 0,72 konkurser per 1 000 företag, medan motsvarande värde för riket som helhet var 0,61 (andelarna baserade på säsongsrensad trend).

Antal företagskonkurser i Skåne och riket per 1000 företag, januari 2000 - september 2020, säsongsrensad trend



Källa: SCB

I september månad försattes 58 företag i Skåne i konkurs, vilket var en ökning med 15 företag jämfört med föregående månad och en minskning med 36 företag jämfört med samma månad föregående år.