

# Skåneanalysen

En analys om skånes tillväxt och utveckling – 31 mars 2020

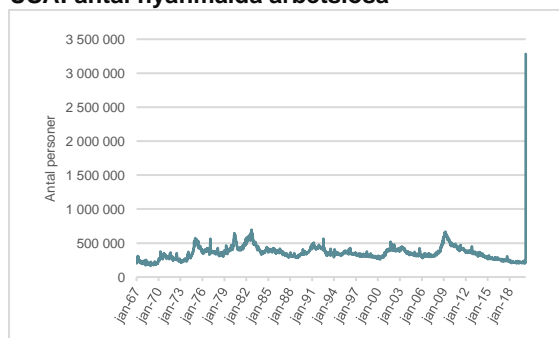
## Fritt fall

Den senaste veckan har vi börjat få in arbetsmarknadsstatistik från olika håll i världen som ger ett hum om hur hårt Corona-epidemin slår mot ekonomin och hur snabbt läget försämras. I USA verkar ekonomin i stort sett vara i fritt fall och i Norge har arbetslösheten stigit till den högsta nivån sedan andra världskriget på bara några veckor. Även i Sverige och i Skåne har en kraftig försämring ägt rum de senaste veckorna, om än inte lika dramatisk som på andra håll. Det faktum att Sverige, till skillnad från många andra länder, inte fullständigt har stängt ned den ekonomiska aktiviteten spelar säkerligen en roll.

### Dramatisk försämring på arbetsmarknaden i både USA och Norge

Den senaste veckan har vi börjat få in arbetsmarknadsstatistik från olika håll i världen som ger ett hum om hur hårt Corona-epidemin slår mot ekonomin och hur snabbt läget försämras. I USA ökade antalet nyanmälda arbetslösa med 3,28 miljoner under veckan fram till den 21 mars. Detta är den i särklass största ökningen under en vecka sedan serien började publiceras år 1967. Värt att notera är även att serien 2 veckor tidigare låg på den lägsta nivån på nästan ett halvt sekel.

#### USA: antal nyanmälda arbetslösa

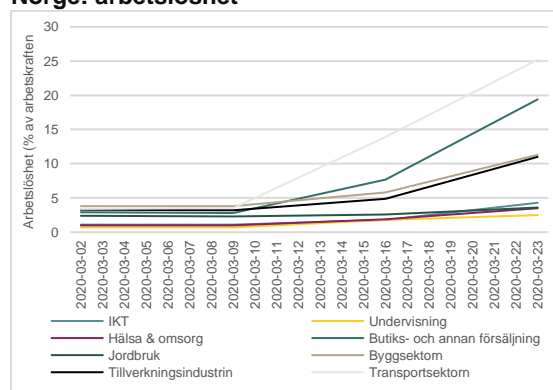


Källa: Macrobond

I Norge fördubblades antalet registrerade arbetslösa i veckan fram till den 24 mars. I jämförelse med två veckor tidigare har andelen heltidsarbetslösa i Norge mer än fyrdubblats från 2,3 procent till 10,4 procent. Detta är den högsta arbetslösheten i Norge sedan andra världskriget enligt NAV (Ny Arbeids- og Velferdsforvaltning). En kraftig uppgång i antalet permitteringar i samband med Corona-krisen är en viktig anledning enligt NAV.

Sektorvis ägde den största ökningen rum i rese- och transportsektorn, där arbetslösheten har stigit till 25 procent från 3,5 procent de senaste två veckorna. Likaså har arbetslösheten stigit drastiskt inom butik och försäljning (från 2,8 procent till 19,4 procent).

#### Norge: arbetslöshet



Källa: Macrobond (NAV)

Det har även ägt rum en markant ökning inom tjänstesektorn överlag, tillverkningsindustrin samt byggindustrin. Inom offentlig sektor, IKT samt jordbruk har dock ökningen varit beskedlig.

## Kraftig försämring även i Sverige och Skåne

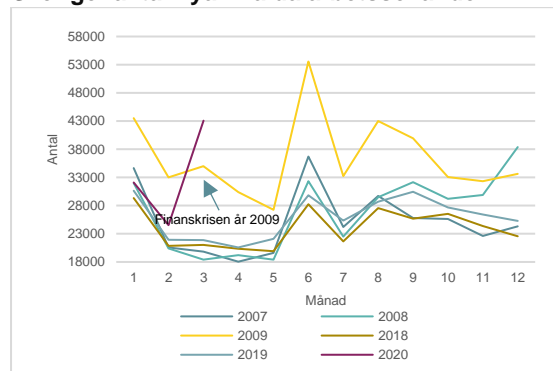
I Sverige visar veckostatistiken också en kraftig försämring de senaste veckorna. Men utvecklingen är inte alls lika dramatisk som i USA och Norge. När det gäller USA är det lättare för arbetsgivare att snabbt säga upp sin personal i och med en betydligt mer liberal arbetsmarknadslagstiftning.

En faktor som kan förklara att utvecklingen i Norge har varit mer dramatisk än den i Sverige är att Norge har stängt ned all verksamhet i en mycket större utsträckning än Sverige. Norge stängde alla skolor den 12 mars och en större del av antalet restauranger och pubar är också stängda sedan ett par veckor tillbaka. Dessutom ingår inte, till skillnad från i Norge, korttidspermitteringar i den svenska arbetslöshets- eller varselstatistiken och korttidspermitteringarna kommer därför att dämpa uppgången i den svenska statistiken framöver. Ansökan för korttidspermitteringar i Sverige öppnar hos Tillväxtverket den 7 april och många företag har indikerat att de kommer permittra enligt Arbetsförmedlingen.

## Betydande uppgång i nyanmälda arbetssökande

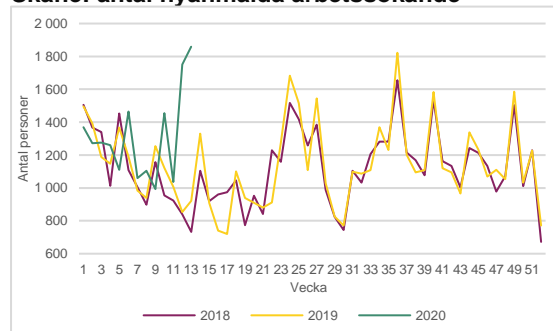
Antalet nyanmälda arbetssökande ökade med 43 000 i Sverige under mars månad (fram till den 29:e), vilket är den högsta mars-siffra på flera decennier. Den i särklass största försämringen ägde rum i Stockholm, medan Skåne än så länge har klarat sig något bättre. Antalet nyanmälda arbetslösa i Skåne uppgick till 6100 i mars (fram till den 29:e) att jämföra med 3903 i mars år 2019.

### Sverige: antal nyanmälda arbetssökande



Källa: Arbetsförmedlingen

### Skåne: antal nyanmälda arbetssökande

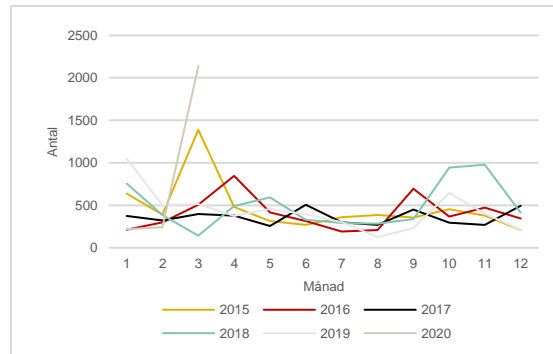


Källa: Arbetsförmedlingen

## Kraftig uppgång i antalet varsel

Antalet varsel i Sverige som helhet låg på rekordhöga 36 800 i mars (1-29 mars), vilket är betydligt högre än både under den ekonomiska krisen i början av 1990-talet och under finanskrisen år 2008-2009. Även i Skåne ökade varslen kraftigare än under finanskrisen i mars, men inte lika kraftigt som under 1990-talskrisen. De näringsgrenar (som bara finns på nationell nivå) som har drabbats hårdast är som väntat hotell & restaurant, transport och handel, medan IKT och offentliga tjänster klarar sig bättre.

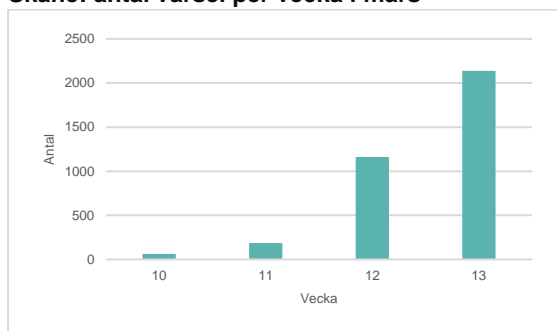
### Skåne: antal varsel



Källa: Arbetsförmedlingen

Värt att notera är även att antalet varsel accelererade kraftigt under loppet av mars månad.

#### Skåne: antal varsel per vecka i mars



Källa: Arbetsförmedlingen

Man bör dock komma ihåg att varsel långt ifrån alltid leder till uppsägningar. I vilken grad detta äger rum beror i stor utsträckning på hur långvarig Corona-krisen blir. Hur verksamma de olika offentliga stödpaketerna blir har också betydelse.

Det står dock alltmer klart att den nuvarande krisen kommer att få en kraftigt negativ effekt på svensk ekonomi med en stor uppgång i arbetslösheten och en kraftig försämring av de offentliga finanserna.