



Transportstrategi

För utveckling och hållbar tillgänglighet i hela Skåne





Skåne är en region med stora möjligheter. Här finns ett starkt näringsliv, internationella kopplingar och korta avstånd som skapar goda förutsättningar för människor och företag att växa. Samtidigt ställer utvecklingen höga krav på hur vi planerar och använder vårt transportsystem.

Den här transportstrategin anger den långsiktiga inriktningen för hur Skånes transportsystem ska utvecklas. Utgångspunkten är att skapa god tillgänglighet i hela regionen, med lösningar som fungerar för olika delar av Skåne och för olika behov.

Ett väl fungerande transportsystem bidrar till fler jobb, bättre matchning på arbetsmarknaden och starkare konkurrenskraft. Det gör det möjligt att bo och arbeta i hela Skåne och skapar bättre förutsättningar för företag att växa. Samtidigt behöver transportsystemet utvecklas på ett sätt som tar hänsyn till klimat, hälsa och säkerhet.

Strategin tydliggör prioriteringar. Befintlig infrastruktur ska användas mer effektivt. Kollektivtrafiken ska vara en stabil grund i systemet, kompletterad med fungerande lösningar för gång, cykel och bil där det behövs. Förutsättningarna för godstransporter ska stärkas, eftersom de är avgörande för näringslivet och försörjningen.

Region Skåne har en viktig roll i utvecklingen, men långt ifrån hela rådigheten. Många avgörande beslut fattas nationellt. Det krävs därför samverkan mellan kommuner, näringsliv och statliga aktörer, tillsammans med tydliga och långsiktiga spelregler på nationell nivå.

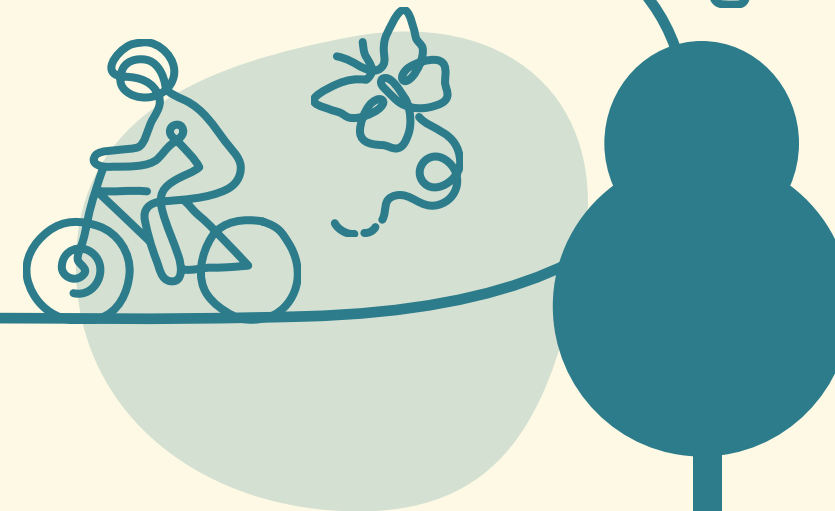
Transportstrategin ska ge en gemensam riktning för arbetet framåt. Den ska underlätta prioriteringar, skapa bättre samordning och bidra till att investeringar och insatser leder till konkreta förbättringar.

Målet är ett transportsystem som skapar utveckling och hållbar tillgänglighet i hela Skåne, i vardagen, för arbete och företagande, och för regionens fortsatta tillväxt.

Anna Jähnke (M), ordförande i den Regionala utvecklingsnämnden.

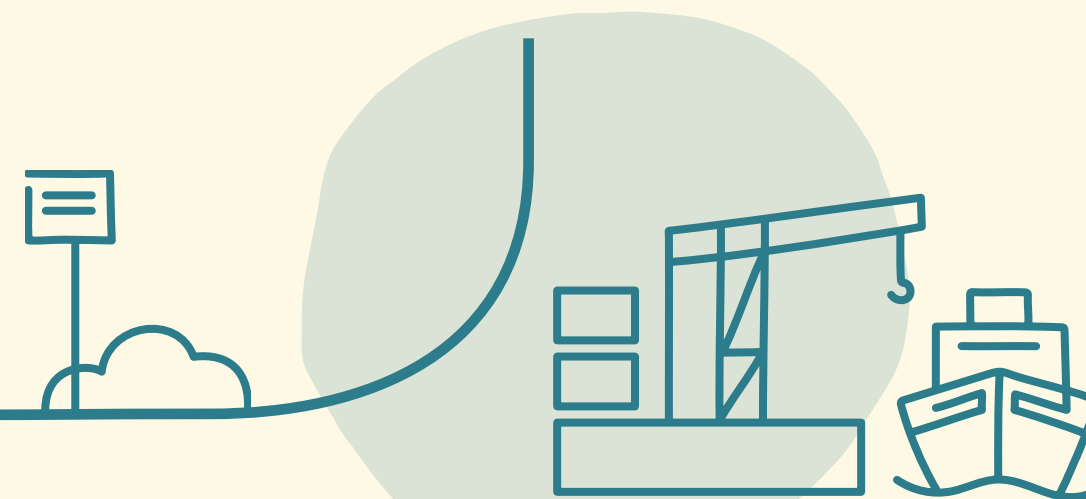
Från transporter till tillgänglighet

Mobilitet handlar om vår möjlighet att förflytta oss – vår rörlighet. Denna grundläggande förmåga påverkas av både individuella förutsättningar och yttre faktorer såsom infrastruktur och ekonomiska resurser.



Transporter kan ses som nyttjad mobilitet och utgörs av de förflyttningar av personer och gods som sker. Transporter innebär kostnader i form av tid, energi, pengar och externa effekter som utsläpp, buller och trafikolyckor. Samtidigt är transportsystemet ett viktigt verktyg för ett fungerande samhälle, välfärd och bidrar till ett aktivt liv och tillväxt. Det fungerar som en social och funktionell mötesplats för alla de som använder och arbetar inom transportsystemet, medan godstransporter säkerställer tillgång till varor och råvaror som är avgörande för både näringslivets konkurrenskraft och samhällets försörjningsberedskap.

Tillgänglighet är möjligheten att nå något önskvärt. Det kan innefatta arbetstillfällen, service, kultur, sociala sammanhang eller näringslivets tillväxtpotentialer. Transporterna kan därför ses som kostnaden för att skapa tillgänglighet.



Innehållsförteckning

Om Skånes transportstrategi	4
Mål	7
Övergripande mål	8
Ett inkluderande transportsystem	9
Ett robust transportsystem	10
Ett klimatneutralt transportsystem	11
Hantering av målkonflikter	12
Prioriterade utvecklingsområden	13
Hållbar omställning av transportsystemet.....	15
Digitalisering och teknisk utveckling av transportsystemet.....	17
Hållbart resande och aktiva val	19
Optimering och effektivisering av transportsystemet.....	21
Utgångspunkter för transportstrategin	23
Dagens transportsystem	24
Befolkning, pendling och arbetsmarknad	25
Skåne i omvärlden	26
Säkerhet och redundans.....	27
Klimat och energi	28
Hälsa	29
Från strategi till utveckling och hållbar tillgänglighet	30
Så genomförs strategin	31
Handlingsplan kopplad till strategins prioriterade utvecklingsområden.....	32
Roller och ansvar	33
Andra aktörer med centrala roller	34
Arbetsprocess och uppföljning.....	35



Om Skånes transportstrategi

Skånes flerkärniga ortstruktur och roll som Sveriges port mot Europa skapar unika möjligheter men också utmaningar för transportsystemet. Transportstrategin är en områdesstrategi till den regionala utvecklingsstrategin Det öppna Skåne och anger den långsiktiga inriktningen för utvecklingen av Skånes transportsystem. Strategin ska säkerställa att alla aktörer som bidrar till transportsystemets utveckling styrs mot samma mål. Strategin är styrande för Region Skånes utvecklingsarbete, vägledande för kommuner och andra aktörer samt utgör underlag för påverkansarbete.



Om transportstrategin

Transportstrategin beskriver den långsiktiga inriktningen för utvecklingen av Skånes transportsystem. I transportstrategin anges mål och ställningstaganden som utgör grund för beslut och prioriteringar inom transportplanering och kollektivtrafikens utveckling.

Transportstrategin styr Region Skånes utvecklingsarbete. Transportstrategin är vägledande för de skånska kommunerna samt andra aktörer och utgör ett underlag för påverkansarbete för att utveckla Skåne till en konkurrenskraftig och tillgänglig region.

Strategin kan ses som en inbjudan till samverkan – den beskriver hur Region Skåne ska bidra genom sina unika roller och ansvarsområden och vad Region Skåne önskar uppnå genom samarbete.

Hur ska strategin användas?

Styrande för Region Skåne: Mål och ställningstaganden i transportstrategin styr Region Skånes utvecklingsarbete, utbud av kollektivtrafik och prioriteringar i regional transportinfrastrukturplan.

Vägledande för kommuner och andra aktörer: Strategin anger en önskad inriktning och ger vägledning till kommuner och andra aktörer i omställningsarbetet.

Som underlag för påverkan: Där Region Skåne saknar rådighet att agera för att nå önskad utveckling, utgör transportstrategin underlag för påverkansarbete i syfte

att ändra regelverk och nationella beslut, exempelvis effektiva styrmedel.

Varför en transportstrategi?

Skånes flerkärniga ortstruktur och roll som Sveriges port mot Europa gör Skåne centralt för såväl lokala, nationella och internationella transporter. I Skåne finns fyra hamnar och en flygplats som ingår i det transeuropeiska transportnätet TEN-T. Tillsammans med ytterligare två hamnar, två flygplatser och närhet till Köpenhamns flygplats finns en hög nationell och internationell tillgänglighet. Tack vare ett väl utbyggt nät av vägar och järnvägar är Skåne en av landets största arbetsmarknadsregioner, inklusive Öresundsregionen.

Skånes geografiska förutsättningar innebär dock att transportsystemet är hårt belastat. Än större riskerar belastningen att bli efter öppnandet av den fasta förbindelsen mellan Danmark och Tyskland över Fehmarn Bält. Dessa förutsättningar kombineras också med andra utmaningar: ökade klimatrisker, ett förändrat omvärldsläge, framtida demografiska skiften och hälsoaspekter som påverkar resmönster och behov. Sammantaget skapas ett läge där riktning och samordning kring framtidens transportsystem behövs.

Det är mot denna bakgrund som Region Skåne, utifrån det regionala utvecklingsansvaret, tar fram en transportstrategi. Strategin ska säkerställa att alla aktörer som bidrar till transportsystemets utveckling styr mot samma mål samt att Skånes specifika förutsättningar och behov står i centrum.



Region Skånes rådighet i utvecklingen av transportsystemet

Region Skånes direkta rådighet i arbetet med utvecklingen av transportsystemet omfattar framför allt:

Den offentliga kollektivtrafiken genom Skånetrafiken. Här finns det största ekonomiska utrymmet. Den allmänna kollektivtrafiken omsätter årligen flera miljarder kronor och finansieras med både regionala skattemedel och biljettintäkter.

Prioritering och fördelning av resurser till infrastrukturinvesteringar genom regional transportinfrastrukturplan. Här finns det näst största ekonomiska utrymmet och varje år omsätts flera hundra miljoner kronor till utvecklingsprojekt i den skånska infrastrukturen.

Regional vägledning i kommunernas planering av mark- och vattenanvändning genom framtagande av regionplan.

Samordning av regionala utvecklingsfrågor och att leda arbetet med den regionala utvecklingsstrategin, Det öppna Skåne. Detta sker i nära samverkan och dialog med aktörer som kan bidra till Skånes utveckling.

Utanför Region Skånes direkta rådighet ligger det statliga väg- och järnvägsnätet, kommunal detaljplanering, individuella transportval samt företags logistiklösningar och godstransporter. Inom dessa områden verkar Region Skåne genom samverkan, vägledning och påverkansarbete.

Aktörers olika roller och ansvar i utvecklingen av transportsystemet fördjupas i kapitlet **Från strategi till utveckling och hållbar tillgänglighet**.

Transportstrategin i det regionala utvecklingssystemet:

Skånes regionala utvecklingsstrategi, Det öppna Skåne, utgör grunden för det regionala utvecklingsarbetet och beskriver Skånes gemensamma viljeriktning. Strategin utgår från fyra strategiska områden:

- Hela Skåne
- Ökad innovation och konkurrenskraft
- Stärkt delaktighet genom kompetensförsörjning, utbildning och sysselsättning
- Bättre hälsa för alla

Den regionala utvecklingsstrategin fördjupas genom områdesstrategier som pekar ut långsiktiga vägval och mål för tematiska områden. Transportstrategin

är en av dessa områdesstrategier och anger den långsiktiga inriktningen för utvecklingen av Skånes transportsystem. I framtagandet av transportstrategin har den regionala utvecklingsstrategins fyra strategiska områden varit en viktig utgångspunkt.

Transportstrategin bidrar främst till det strategiska området Hela Skåne – som handlar om att Skåne ska vara en tillgänglig och sammanhållen region där alla kan bo och verka, oavsett var i Skåne de befinner sig. Ett väl fungerande transportsystem är också en förutsättning för Ökad innovation och konkurrenskraft, eftersom det möjliggör arbetspendling, godstransporter och internationella kopplingar. Möjligheten att nå arbetsplatser, utbildning och service är en grundförutsättning för Stärkt delaktighet, kompetensförsörjning, utbildning och sysselsätt-

ning. Dessutom främjar transportstrategins fokus på hållbart resande och aktiva val Bättre hälsa för alla genom minskade utsläpp och ökad fysisk aktivitet.

Transportstrategins inriktning är också utformad med hänsyn till de tvärgående perspektiv som genomsyrar Det öppna Skåne:

- Miljömässig, social och ekonomisk hållbarhet
- Internationell samverkan och internationalisering
- Digitalisering
- Beredskap och resiliens

Transportstrategins intentioner omsätts till insatser genom handlingsplaner och program, som beskrivs närmare i kapitlet Från strategi till utveckling och hållbar tillgänglighet.



Figur: Transportstrategins sammanhang i det regionala utvecklingssystemet.



Mål

Transportstrategin bygger övergripande på de nationella transportpolitiska målen och dess etappmål. Regionalt är målet ett transportsystem som skapar utveckling och hållbar tillgänglighet i hela Skåne. Målet beskriver det önskade läget för transportsystemets utveckling i Skåne.



Övergripande mål

Mål: Ett transportsystem som skapar utveckling och hållbar tillgänglighet i hela Skåne.

I Skåne kan alla invånare nå arbete, utbildning, fritidsaktiviteter, kultur och service på ett hållbart sätt. Hållbar tillgänglighet skapar förutsättningar för människors vardag och näringslivets verksamheter genom att möjliggöra närhet till viktiga platser samt tillgång till olika transportalternativ och effektiva transportlösningar med minimal miljöpåverkan.

Tillgänglighet för godstransporter är en grundförutsättning för ett konkurrenskraftigt näringsliv och för att säkerställa att varor når både företag och konsumenter på ett effektivt och hållbart sätt. I Skåne finns robusta och väl sammankopplade transportlösningar som stödjer regionala och internationella flöden och tar hänsyn till invånarnas behov av fungerande leveranser i vardagen. Genom integration av godstransporter i planeringen av vägar, järnvägar och terminaler skapas förutsättningar för minskade flaskhalsar, ökad punktlighet och minskad miljöpåverkan. Detta bidrar till en attraktiv region där både boende och företag har tillgång till de varor och tjänster som behövs för ett hållbart samhälle.

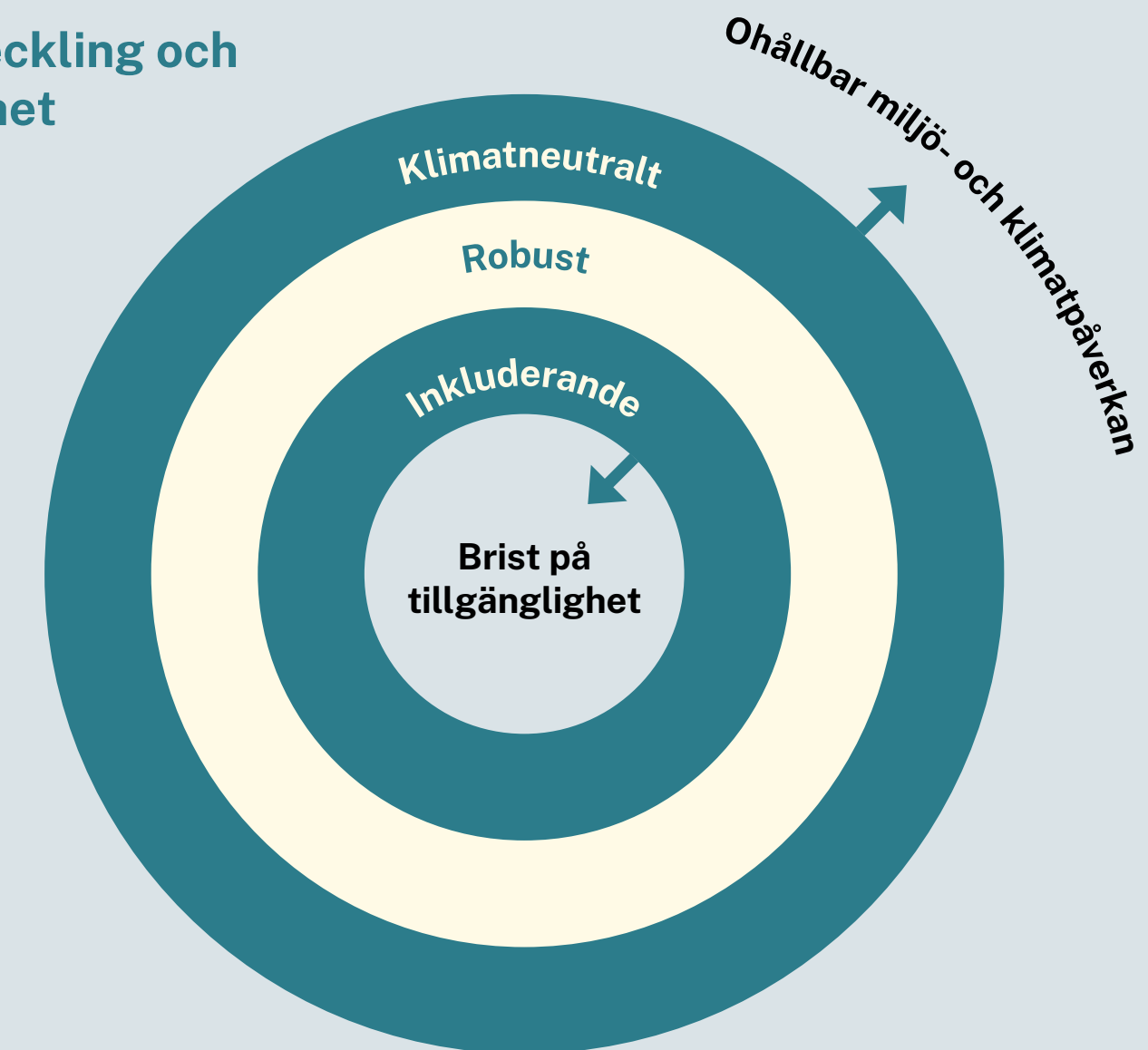
Tillgänglighet har flera dimensioner – geografisk, fysisk, ekonomisk och digital – som alla påverkar

möjligheten att delta i samhället. Ett tillgängligt Skåne är ett sammanbundet Skåne som tar vara på och stärker regionens flerkärniga ortstruktur. När människor enkelt kan mötas skapas förutsättningar för delaktighet, samarbete, innovation, tillväxt och utveckling som gynnar hela Skåne.

Ett tillgängligt transportsystem hänger ihop med samhällsplaneringen. Med en strategisk planering av bostäder, arbetsplatser och service ökar tillgängligheten samtidigt som transportbehovet minskar. Tillgängligheten till Europa bidrar till Skånes attraktivitet och konkurrenskraft. Skånes läge och närhet till kontinenten tillvaratas och nya värden skapas där etableringar, näringar och företagande nyttjar regionens nära samband med omvärlden. Med goda förbindelser till omvärlden finns förutsättningar för företag att nå internationella marknader, samtidigt som invånare får tillgång till ett bredare utbud av arbete, kultur och utbildning.

Transportsystemet i Skåne utvecklas i balans med miljön och utformas för att möta människors och näringslivets behov. Genom att prioritera hållbara transportlösningar skapas ett transporteffektivt system som både minskar klimatpåverkan, förbättrar framkomligheten och skapar förutsättningar för hållbar tillväxt. Ett transportsystem som är anpassat efter människorna – inte tvärtom – utgör grunden för ett hållbart och tillgängligt Skåne.

Målmodell för utveckling och hållbar tillgänglighet



För att nå målsättningen om utveckling och hållbar tillgänglighet i hela Skåne har målet brutits ner i tre målområden: Ett inkluderande transportsystem, ett robust transportsystem och ett klimatneutralt transportsystem. Tillsammans utgör de grunden för Skånes långsiktiga inriktning för hur transportsystemet ska utvecklas.

Tillgänglighet är en förutsättning för att invånare ska kunna bo, verka och leva i hela Skåne, men ökad tillgänglighet kräver också ökade resurser. Ett transportsystem som inte är inkluderande skapar å ena sidan en social förlust. Delar av befolkningen får begränsad tillgång

till utbildning, arbete och service, vilket leder till orättvisa förutsättningar att ta del av Skånes utbud. Samtidigt kan vi inte skapa inkludering på bekostnad av miljön. Om transportsystemet överskrider planetens gränser genom ohållbar miljö- och klimatpåverkan, riskerar vi å andra sidan en global förlust.

Målen förhåller sig till varandra och balanserar behovet av att undvika brist på tillgänglighet – som skapar orättvisor och utanförskap – med nödvändigheten att hålla oss inom planetens gränser. Denna balans utgör kärnan i det övergripande målet om ett transportsystem som skapar utveckling och hållbar tillgänglighet.



Ett inkluderande transportsystem

Mål: I Skåne ska alla invånare och besökare ha förutsättningar att kunna leva, arbeta och förflytta sig på ett hållbart sätt.

I Skåne är transportsystemet tillgängligt för alla. Alla invånare kan förflytta sig tryggt och självständigt oavsett ålder, kön, funktionsförmåga eller ekonomiska förutsättningar.

Ett inkluderande transportsystem skapar möjlighet till delaktighet i samhället genom tillförlitliga transportmöjligheter, både i städer och i Skånes landsbygder. Människors olika livssituationer och förändrade behov möts av ett flexibelt och anpassningsbart transportsystem som främjar folkhälsan genom möjligheter till fysisk aktivitet i vardagen.

Särskild hänsyn tas till grupper med störst behov och minst resurser. Barn, äldre och personer med funktionsnedsättning kan förflytta sig självständigt, säkert och med en acceptabel tidsåtgång. Personer utan tillgång till egen bil har möjligheter att nå arbete, utbildning, vård och sociala aktiviteter.

Negativa effekter från transportsystemet som buller, luftföroreningar och olycksrisker minskar och drabbar inte olika befolkningsgrupper eller områden oproportionerligt. Vid prioritering av investeringar vägs sociala hållbarhetsaspekter in tillsammans med miljömässiga och ekonomiska faktorer.

Inkludering genomsyrar hela transportplaneringen och säkerställer att resurser fördelas på ett sätt som främjar jämlikhet och delaktighet i hela Skåne.





Ett robust transportsystem

Mål: Transportsystemet ska vara robust och motståndskraftigt mot störningar och främja Skånes näringsliv och konkurrenskraft.

Transportsystemet i Skåne är rustat för att hantera olika påfrestningar med minimal påverkan. Detta för att säkerställa kontinuerlig funktion och hög tillförlitlighet för både resenärer och godstransporter.

Ett robust och motståndskraftigt transportsystem i Skåne är inte bara en förutsättning för att Skåne ska kunna fungera och utvecklas, utan är kritiskt för hela Sverige. Vid särskilda händelser som extremväder, störningar i viktiga IT-system, epidemier eller till och med i händelse av krig kan transportsystemets funktion upprätthållas.

Infrastrukturen och transportsystemet fungerar och är anpassat efter ett föränderligt klimat och klimatrelaterade risker som höjda havsnivåer, erosion, översvämningar och extrema väderhändelser. Transportsystemets viktigaste stråk tillsammans med kritiska och sårbara punkter är särskilt prioriterade.

Transportsystemet ger den tillgänglighet som är grundläggande för ett välfungerande samhälle. Det är också en viktig faktor för Skånes konkurrenskraft samt förmåga att locka företagsetableringar och investeringar. Ett robust system innebär en välutvecklad infrastruktur med en tydlig prioritering av förebyggande underhåll. Detta skapar ett system som står emot störningar och är anpassat till framtidens utmaningar.

Ett klimatneutralt transportsystem

Mål: Transportsektorn i Skåne ska bidra till att Sverige når miljö- och klimatmålen genom transporteffektivitet och omställning av fordonsflottan.

I Skåne utvecklas transportsystemet samtidigt som utsläppen från växthusgaser minskar kraftigt och negativa miljöeffekter minimeras. År 2045 är transporterna helt fria från fossila bränslen och bidrar till Sveriges mål om nettonollutsläpp av växthusgaser.

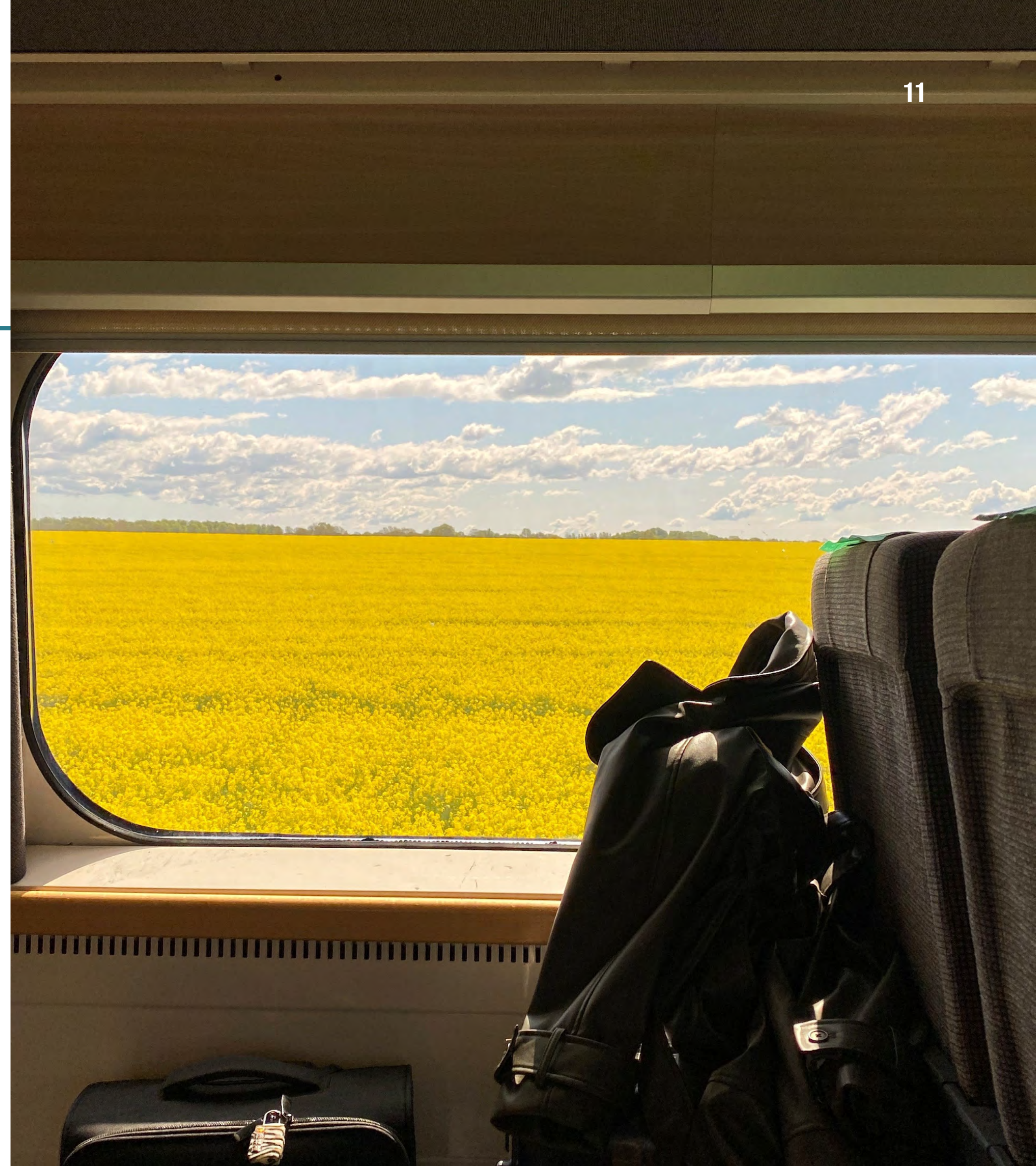
En ökad transporteffektivitet och omställning av fordonsflottan till fossilfria drivmedel lägger grunden för utsläppsminskningar av växthusgaser och negativa miljöeffekter. Genom hållbara och effektiva transportlösningar minskar energianvändningen samtidigt som tillgängligheten förbättras.



Elektrifiering av både person- och godstransporter är en central del i omställningen. Kompletterat med fossilfria drivmedel skapas en helhet där transportsystemet kan bidra till klimatmålet om nettonoll utsläpp av växthusgaser år 2045. Produktionen av förnybar el ökar i takt med elektrifieringen och transportsystemets effektbehov. De flesta resor i Skånes städer görs med kollektivtrafik, cykel eller till fots samtidigt som antalet resor med bil minskar.

Som besöksdestination utvecklar Skåne hållbara transportlösningar som gör det enkelt för besökare att resa hållbart till och inom Skåne. Detta skyddar känsliga natur- och kulturmiljöer från överbelastning och bevarar Skånes attraktivitet för framtida generationer.

Ett klimatneutralt transportsystem stärker Skånes position som en framtidsinriktad region och skapar förutsättningar för hållbar tillväxt som tar ansvar för kommande generationers livskvalitet.



Hantering av målkonflikter

Strategins tre målområden om ett inkluderande, robust och klimatneutralt transportsystem är beroende av och förstärker varandra för att nå det övergripande målet om utveckling och hållbar tillgänglighet. Åtgärder inom ett område leder oftast till positiva effekter för de andra målen. I vissa situationer uppstår dock målkonflikter där olika intressen behöver vägas mot varandra. Genom att tidigt identifiera målkonflikter och ha en öppen dialog mellan berörda aktörer kan dessa hanteras på ett konstruktivt sätt.

När målkonflikter uppstår ska följande förhållnings-sätt tillämpas:

1. Klimatmålet är yttersta ramen. Lösningar som allvarligt äventyrar klimatmålet ska undvikas även om de bidrar till ökad inkludering eller robusthet på kort sikt.

2. Helhetssyn väger tyngst. Avvägningar görs utifrån strategins övergripande målbild om utveckling och hållbar tillgänglighet i hela Skåne, där det långsiktiga perspektivet prioriteras.

3. Kompensatoriska åtgärder. När en lösning prioriteras inom ett målområde ska negativa effekter på andra mål minimeras genom kompensatoriska, additionella åtgärder.





Prioriterade utvecklingsområden

För att nå målen om ett transportsystem som skapar utveckling och hållbar tillgänglighet i hela Skåne har fyra prioriterade utvecklingsområden identifierats: Hållbar omställning av transportsystemet, Digitalisering och teknisk utveckling av transportsystemet, Hållbart resande och aktiva val samt Optimering och effektivisering av transportsystemet.

Inom respektive utvecklingsområde finns ställningstaganden som anger inriktningen för arbetet med att utveckla transportsystemet i Skåne.



Fyra prioriterade utvecklingsområden

Med utgångspunkt i Skånes förutsättningar och framtida utmaningar, som presenteras i kapitlet **Utgångspunkter för transportstrategin**, har fyra utvecklingsområden identifierats som särskilt angelägna att satsa på för att nå strategins mål. De beskriver hur målen – ett inkluderande, robust och klimatneutralt transportsystem – kan uppnås i praktiken. Varje område bidrar till alla tre mål, men med olika tyngdpunkt beroende på inriktning.

De fyra prioriterade utvecklingsområdena är:

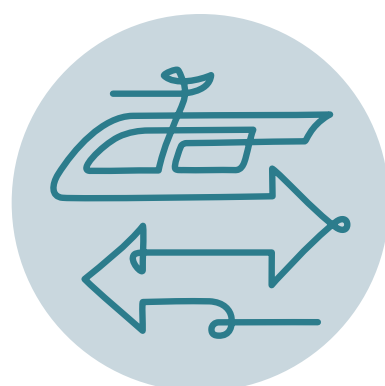
Hållbar omställning utgör grunden för transportsystemets klimatomställning och fokuserar på fossilfria drivmedel, minskade utsläpp och klimatanpassning.

Digitalisering och teknisk utveckling fungerar som en accelerator för hållbar omställning och effektivisering genom digitala lösningar och ny teknik.

Hållbart resande och aktiva val främjar hållbara alternativ till personbilen som känns attraktiva att välja. Det bidrar till bättre folkhälsa samtidigt som klimatpåverkan reduceras.

Optimering och effektivisering säkerställer att nyttan av befintlig infrastruktur maximeras och skapar robusthet mot störningar och oförutsedda händelser.

Till varje utvecklingsområde finns ställningstaganden som anger den strategiska inriktningen för arbetet. Tillsammans visar ställningstagandena hur strategins övergripande mål om utveckling och hållbar tillgänglighet i hela Skåne ska uppnås.



Hållbar omställning av transportsystemet

För att nå klimatmålen behöver Skåne en snabb omställning av transportsektorn genom två parallella spår: accelererad övergång till ett fossilfritt transportsystem och ökad transporteffektivitet.

Elektrifiering av både person- och godstransporter kompletterat med en utveckling av infrastruktur för fossilfria drivmedel är basen för fordonsflottans omställning. Detta kräver en utbyggd laddinfrastruktur och tillräcklig eleffekt där behoven finns.

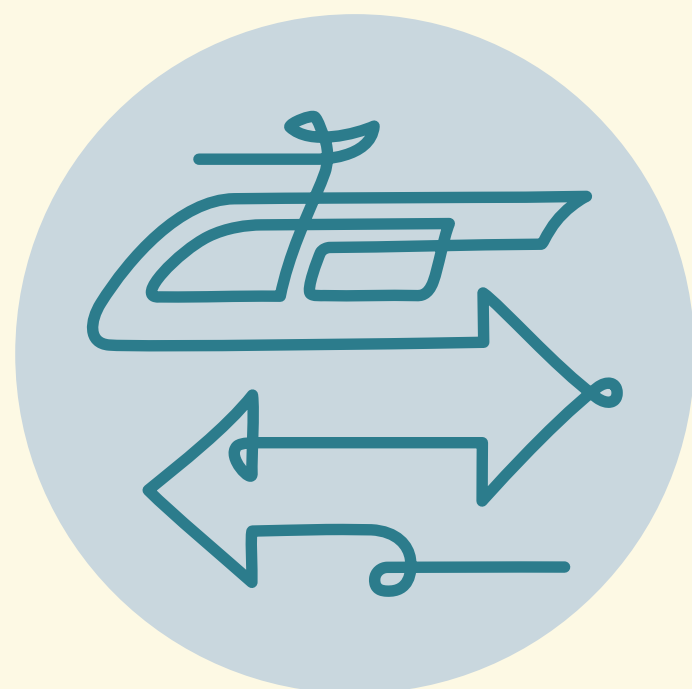
För att minska utsläppen av växthusgaser och partiklar, trängsel och buller behöver transporterna effektiviseras. Skånes flerkärniga ortstruktur och landsbygder kräver olika lösningar. För persontrafiken i städerna innebär det en överflyttning från bilresor till kollektivtrafik, cykel och gång. För godstransporter krävs ökad samlastning och minskade tomkörningar.

I Skånes mer glesbefolkade områden behövs lösningar som kompletterar den reguljära kollektivtrafiken. Här kommer bilen fortsatt ha en viktig roll. Regionala kollektivtrafiknoder behöver utformas så att gång, cykel och bil som anslutningsfärdmedel till kollektivtrafiken stärks. Noderna behöver också utvecklas till platser där kollektivtrafiken integreras sömlöst med nya mobilitetstjänster.

Den rättvisa omställningen ska säkerställa att alla delar av Skåne får likvärdiga möjligheter att minska klimatutsläppen, med särskild hänsyn till landsbygdernas förutsättningar.



Strategiska ställningstaganden – hållbar omställning



Den fossilfria omställningen ska accelereras

I Skåne ska omställningstakten till fossilfria fordon accelereras samtidigt som laddinfrastruktur och infrastruktur för fossilfria drivmedel byggs ut. Långsiktiga ekonomiska incitament som möjliggör ökad konkurrenskraft för fossilfria fordon och drivmedel ska stärkas. Flygets omställning ska accelereras genom en övergång till hållbara flygbränslen samtidigt som en snabbare utveckling av el- och vätgasflyg behövs. Flygplatser i Skåne spelar en viktig roll i arbetet för en omställning tillsammans med flygbolagen.

Transporterna ska effektiviseras för minskade utsläpp och buller

I Skåne ska resor och transporter effektiviseras genom en bättre användning av kapacitet och befintliga fordon. För personresor innebär detta att fler ges möjlighet att välja effektiva och hållbara transportlösningar genom förbättrad tillgänglighet, samordning mellan olika färdmedel och ökad digitalisering. För godstransporter ska transporteffektivitet uppnås genom att mer gods transporteras per sändning. Datadriven och samordnad urban godshantering ska effektivisera de urbana transporterna så att tillgänglig infrastruktur används bättre.

Bilresorna ska inte öka

Transportarbetet med personbilar ska inte öka i Skåne. I storstadsområden där trängsel, utsläpp och markanspråk är som störst behövs yteffektiva alternativ. I landsbygdsområden, där bilen är nödvändig för vardagliga resor och näringslivets funktion, ligger fokus på snabb omställning till fossilfria fordon och på att stärka kollektivtrafik och andra hållbara alternativ där det är möjligt.

Kollektivtrafiken ska utgöra ryggraden i ett system av kombinerade mobilitetstjänster

Den hållbara omställningen i Skåne möjliggörs genom att kollektivtrafiken tillsammans med andra mobilitetstjänster spelar en nyckelroll. Ett aktivt arbete ska bedrivas för att skapa förutsättningar för mobilitetstjänster och kombinationsresor med kollektivtrafiken som bas. Digitaliseringens möjligheter ska tillvaratas i större utsträckning för att främja såväl kollektivtrafikens befintliga utbud som förutsättningar att genomföra kombinerade resor. Kollektivtrafikens bytespunkter ska vara strukturbildande och utvecklas till attraktiva noder som förenklar invånarnas vardagsliv genom utökade funktioner och tjänster. Särskilt fokus ska läggas på god tillgänglighet med gång och cykel till kollektivtrafikens hållplatser.

Omställningen måste vara rättvis

I Skåne ska alla ges lika möjlighet att minska sina relativa utsläpp, utan att personer eller företag med omfattande transportbehov drabbas oproportionerligt. Utsläppsminskningar och omställningen till ett fossilfritt transportsystem i Skåne ska inte ske på bekostnad av negativa miljöeffekter eller relativa utsläppsökningar i länder utanför EU:s utsläppshandelssystem.

Bidrag till strategins mål

Hållbar omställning stärker inkludering genom att minska miljörelaterade hälsorisker, förbättra kollektivtrafiken och skapa en rättvis tillgång till nya mobilitetslösningar. Robustheten stärks genom diversifierade energikällor och minskat beroende av fossila drivmedel. Hållbar omställning är avgörande för klimatneutralitet genom elektrifiering, fossilfria drivmedel, ökad andel aktiv mobilitet och kollektivtrafik samt effektivare godstransporter, med olika lösningar för stad och landsbygder.



Digitalisering och teknisk utveckling av transportsystemet

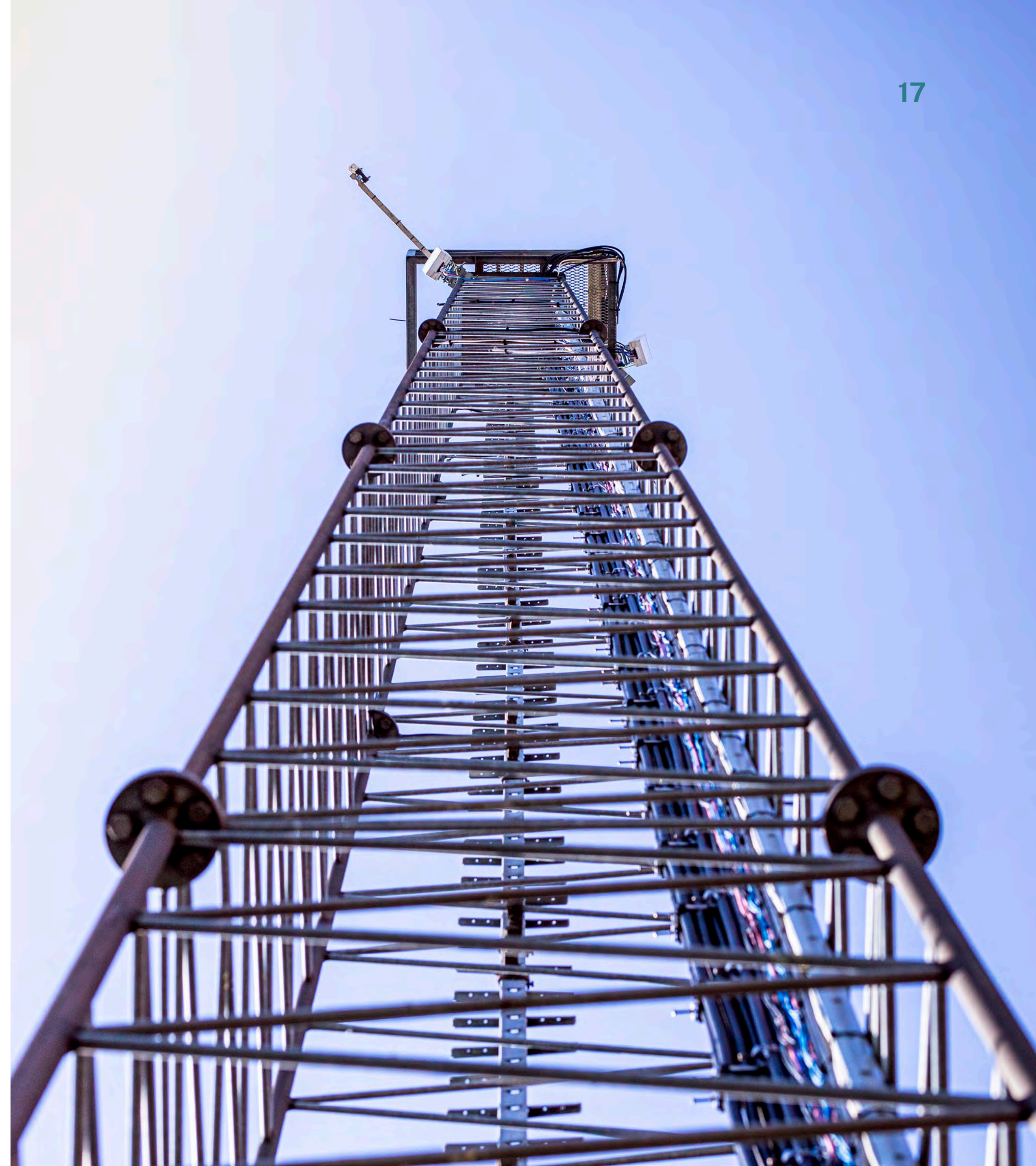
Digitaliseringen av transportsystemet skapar möjligheter att effektivisera både person- och godstrafik. Befintliga och nya teknologier som 5G och artificiell intelligens möjliggör lösningar som kan optimera trafikflöden, öka trafiksäkerheten och minska utsläppen. Däribland finns tekniker som intelligenta transportsystem, geofencing, ruttoptimering och autonoma fordon.

Digitalisering och automatisering är också en förutsättning för drönantransporter i det undre luft- rummet, vilket skapar en tredje dimension i transportsystemet. Inom drönarteknik och innovativ luftmobilitet finns potential att utveckla tjänster som ökar tillgängligheten i svåråtkomliga områden, säkrar snabbare transporter av samhällsviktiga leveranser och minskar den negativa miljöpåverkan från transportsektorn.

För att nyttja teknikens möjligheter behöver Skåne en väl utbyggd digital infrastruktur. Detta för att stödja möjligheten att bo, verka och leva i hela Skåne och bidra till minskad miljöpåverkan genom att reducera behovet av fysiska transporter.

Den ökade digitaliseringen av transportsystemet medför nya sårbarheter. En utmaning är den digitala säkerheten när transportsystemets olika delar kopplas samman. Det finns också en risk för digitalt utanförskap om nya tjänster inte utformas med hänsyn till alla användares behov och förutsättningar. Samtidigt kan digitala lösningar öka tillgängligheten, särskilt för personer och näringar i områden med begränsat transportutbud.

Skåne har goda förutsättningar för innovation genom sitt starka nätverk av universitet, forskningsinstitut, inkubatorverksamhet och företag. För att Skåne ska ligga i framkant inom digitalisering och teknisk utveckling av transportsystemet krävs strategiska satsningar på digital infrastruktur, samverkan mellan olika aktörer och en stegvis utveckling där kunskap byggs upp genom praktiska erfarenheter. Dessutom är internationell samverkan, särskilt inom Öresundsregionen och EU, nödvändig för gemensamma standarder och samordnade åtgärder.



Strategiska ställningstaganden – digitalisering och teknisk utveckling



Skåne ska ligga i framkant inom digital infrastruktur och teknisk utveckling av transportsystemet

Skåne ska satsa på säkra system och en utbyggd digital infrastruktur som möjliggör implementering av ny teknik och framtida innovationer. Utbyggnad av digital infrastruktur ska ske längs Skånes viktiga transportstråk. Samverkan mellan akademi, näringsliv och myndigheter ska stödja forskning och utveckling av innovativa transportlösningar. Kunskap byggs upp successivt genom praktiska erfarenheter och tester.

Nya digitala lösningar ska utvecklas med hänsyn till alla

Alla i Skåne ska kunna ta del av teknikens fördelar oavsett bakgrund, ålder eller förmåga. Den digitala omställningen av transportsystemet ska genomföras med hänsyn till olika gruppers behov, förutsättningar, digitala kunskaper och ekonomiska situation.

Utvecklingen av innovativ luftmobilitet ska främjas

För att stödja utvecklingen av innovativ luftmobilitet i Skåne ska implementering och uppskalning av drönare med tillhörande system främjas. Detta för att skapa förutsättningar för samhällsnyttiga transporter i Skånes undre luftrum.

Digitaliseringens möjligheter inom godslogistik ska främjas

I Skåne ska digitaliseringens möjligheter inom godslogistik främjas i syfte att öka effektivitet, minska klimatpåverkan och bidra till en mer hållbar markanvändning. Genom digitalisering kan aktörer öka sin samordning och informationsdelning samt förbättra planering och uppföljning av godsflöden. Detta möjliggör ökad effektivitet och minskad tomkörning, ökat användande av intermodala lösningar och ett mer effektivt utnyttjande av befintlig infrastruktur och mark.

Gränsöverskridande tekniska lösningar ska harmoniseras

I Skåne ska europeisk harmonisering av standarder och regelverk aktivt främjas för att accelerera utvecklingen av ett hållbart transportsystem, förbättra effektiviteten för gränsöverskridande transporter och underlätta snabbare implementering av innovativa lösningar. Detta omfattar bland annat gemensamma biljettsystem för gränsöverskridande kollektivtrafik, harmoniserade regler för drönare och det undre luftrummet, enhetliga standarder för längre och tyngre godstransporter samt ett gemensamt europeiskt signalsystem.

Bidrag till strategins mål

Digitalisering och teknisk utveckling av transportsystemet stärker inkluderingen genom användaranpassade digitala tjänster, sömlösa resekedjor och förbättrad tillgång till information som gör transportsystemet mer tillgängligt för alla. Robustheten ökar genom säkrare trafikledning, realtidsövervakning och förbättrad beredskap. Ett klimatneutralt transportsystem stöds genom optimerad energianvändning, smarta ruttval, samlastning och bättre förutsättningar för delad mobilitet. Innovationer inom luftmobilitet skapar nya möjligheter för samhällskritiska transporter och effektiva leveranser över geografiska hinder.



Hållbart resande och aktiva val

Kollektivtrafik, gång och cykel är en central del av omställningen till ett hållbart transportsystem. Kollektivtrafiken bidrar till att skapa hållbar tillgänglighet i hela regionen och binder samman Skåne med omvärlden. Den aktiva mobiliteten med gång och cykel bidrar till bättre folkhälsa och spelar en nyckelroll för kortare sträckor eller för första eller sista delen av längre resor med kollektivtrafik.

I och till de större städerna ökar behovet av yteffektiva färdmedel som gång, cykel och kollektivtrafik. Här ställs också krav på att kombinera god framkomlighet för kollektivtrafik med gröna och hälsofrämjande stadsmiljöer.

Skåne är en attraktiv destination som lockar allt fler besökare. För att Skåne ska kunna utvecklas som besöksmål på ett långsiktigt hållbart sätt behöver besöksnäringens transporter ställas om. Tillgänglig-

heten till natur- och kulturbesöksmål behöver vara god även för de utan bil. Till skillnad från arbetspendling präglas resor på fritiden av ett mer varierat och oregelbundet resmönster som det kan vara svårare att anpassa kollektivtrafiken till. Utbudet behöver anpassas efter säsong på året, veckodag och tid på dygnet.

Det krävs ett systematiskt arbete med strategiska kommunikationsinsatser som ökar kunskapen om hållbara och aktiva resealternativ, så att kollektivtrafik, gång och cykel blir ett naturligt förstahandsval för de flesta invånarna och besökarna i Skåne.



Strategiska ställningstaganden – hållbart resande och aktiva val



Kollektivtrafiken ska vara robust, förutsägbar och flexibel

Kollektivtrafiken i Skåne ska vara robust och förutsägbar. För att säkerställa en grundläggande tillgänglighet i hela Skåne är den anpassad för att möta efterfrågan i Skånes olika geografier. Den spelar en nyckelroll för tillgängligheten i och mellan Skånes tillväxtmotorer och regionala kärnor. Här ska kollektivtrafik, gång och cykel vara det naturliga förstahandsvalet för de flesta invånarna och besökarna i Skåne. Kollektivtrafikens framkomlighet ska prioriteras, framför allt i städerna. Kollektivtrafiken ska också upplevas som trygg av alla resenärer.

Fotgängarens roll i stadsplaneringen ska stärkas

I Skåne ska fotgängarens roll i stadsplaneringen stärkas. Gångvänliga miljöer i städer och på landsbygder ska främjas och utformas med särskild hänsyn till barn, äldre och personer med funktionsnedsättning. Fotgängare ska prioriteras i stadsrummet genom omfördelning av yta, närhet mellan målpunkter och sammanhängande gångstråk utan barriärer.

Cykling mellan Skånes strategiska noder ska vara trygg och säker

Cykelinfrastrukturen behöver byggas ut och förbättras. Det ska vara möjligt att på ett tryggt och säkert sätt cykla mellan regionplanens strategiska noder. Förutsättningar för cykling ska stärkas där många människor bor och arbetar. Samhällsplaneringen ska stödja gång och cykel som det självklara transportvalet på kortare sträckor.

Aktiva resval ska uppmuntras

För att bidra till att aktiva resval görs behövs ökad kännedom om de alternativ som finns samt om olika transportmedels effekter på klimat och miljö, samhälle och individ. Aktiva resval ska främjas genom riktade kommunikationsinsatser och resenärer ska motiveras och uppmuntras att välja aktiva och hållbara färdmedel. Erbjudanden och koncept som främjar hållbart resande ska utvecklas och testas.

Utbudet för resor på fritiden ska stärkas

I Skåne ska tillgängligheten för resor som sker på fritiden bli mer hållbara. Fokus ska vara att få bilister att välja hållbara alternativ för resor utanför

arbetstid – från dagliga aktiviteter som träning och inköp till semesterresor, sociala besök och naturupplevelser. Det ska ske genom bland annat satsningar på kombinerade mobilitetslösningar samt leder för cykling och vandring. Utvecklingen ska ske utan att naturen belastas på ett negativt sätt.

Bidrag till strategins mål

Hållbart resande stärker inkludering genom att skapa ett transportsystem som är tillgängligt för alla oavsett ålder, förmåga, ekonomiska förutsättningar eller var man bor. Aktiv mobilitet förbättrar folkhälsan och ökar självständigheten genom att ge fler tillgång till transportsystemet. Robustheten ökar genom fler transportalternativ, vilket minskar sårbarheten vid störningar och möjliggör ett mer effektivt nyttjande av kapaciteten. Förutsättningarna att nå klimatmålen ökar genom minskade utsläpp till följd av en överflyttning till mer hållbara transportmedel. Samtidigt förbättras stadsmiljöer genom minskade störningar i form av buller och luftföroreningar samt mer ytor till grönska.



Optimering och effektivisering av transportsystemet

Skånes växande befolkning och det ökande transportbehovet kräver en mer effektiv användning av befintlig transportinfrastruktur för att öka kapacitetsutnyttjandet och stärka robustheten.

Fyrstegsprincipen, vars fyra steg kortfattat kan sammanfattas med (1) Tänk om, (2) Optimera, (3) Bygg om och (4) Bygg nytt, bidrar till god resurshushållning och hållbar samhällsutveckling. Steg 1- och 2-åtgärder behöver implementeras systematiskt för att påverka transportbehov och optimera användningen av befintlig infrastruktur innan om- eller nybyggnation övervägs.

Trafikens belastning på infrastrukturen behöver jämnas ut över dygnet för att minska trängseln i högtrafikperiod. Belastningen kan också minskas genom mer effektiv användning av fordon. För godstransporter förbättras transporteffektiviteten genom längre och tyngre fordon samt genom rutt-optimering och samlastning. Kombination av olika

transportmedel vid strategiska bytespunkter och intermodala godsterminaler bidrar till ökad transporteffektivitet.

Robusthet och redundans i infrastrukturen säkerställs genom förebyggande underhåll och förstärkning av kritiska delar i samhällsviktiga transportstråk. Transportsystemet behöver anpassas för att hantera effekterna av ett förändrat klimat, särskilt i utsatta lägen med risk för översvämningar, erosion och extremväder. För att upprätthålla samhällsviktig tillgänglighet vid störningar finns utpekade omledningsvägar för både väg- och järnvägstrafik, där vägnätet är tydligt skyltat och har tillräcklig bärighet för att kunna fungera som alternativ. Tillgången till drivmedel och laddstationer säkerställs även på dessa alternativa vägar. Robusthet och en hög återhämtningsförmåga ger den bästa utgångspunkten i händelse av extremväder, attentat, höjd beredskap och i värsta fall krig.



Strategiska ställningstaganden – optimering och effektivisering



Kapaciteten i transportsystemet ska användas effektivare

I Skåne ska kapaciteten i transportsystemet användas effektivare, både vad gäller människors resor och godstransporter. Persontransporterna ska effektiviseras genom att en kombination av kollektivtrafik och andra färdmedel främjas med hjälp av nya digitala tjänster. För godstransporterna främjas transporteffektiviteten bland annat genom ökad fyllnadsgrad, effektiviserade urbana transporter, förbättrad intermodalitet, längre och tyngre godståg samt genom att även här tillvarata digitaliseringens möjligheter.

Tillämpningen av fyrstegsprincipen ska öka

För att bidra till att styra utvecklingen mot ett transporteffektivt samhälle ska tillämpningen av fyrstegsprincipens steg 1 och 2 öka i Skåne. Det kräver en dialog om metodutveckling i samverkan med Trafikverket och andra aktörer. För att möjliggöra att medel frigörs till steg 1- och 2-åtgärder i den regionala infrastrukturplanen krävs ett aktivt påverkansarbete.

Transportsystemets robusthet och klimatanpassning ska stärkas

Transportsystemet i Skåne ska utvecklas så att robusthet och redundans stärks för att begränsa konsekvenserna av störningar. Särskilt viktiga transportstråk och funktioner för samhällsbärande verksamhet, näringslivets transporter och kollektivtrafik ska prioriteras för åtgärder i närtid. Infrastrukturplaneringen ska beakta effekterna av ett förändrat klimat och säkerställa att transportsystemet är motståndskraftigt vid exempelvis ökad nederbörd, förändrade vattenflöden och stigande vattennivåer.

Resor och godstransporter ska fördelas jämnare över dygnet

I Skåne ska transportsystemet användas effektivare genom att resor och godstransporter, där det är möjligt, fördelas jämnare över dygnet. Därigenom främjas en effektivare användning av tillgänglig kapacitet av befintlig infrastruktur.

Hållbara och konkurrenskraftiga transportupplägg ska främjas

Skånes hamnar, kombiterminaler samt det övergripande väg- och järnvägsnätet ska utvecklas för att hantera tillkommande godsflöden. Överflyttning från fossildriven lastbilstrafik till järnväg och sjöfart samt till fossilfria vägtransporter ska prioriteras. Intermodala knutpunkter ska stärkas för smidiga övergångar mellan trafikslag, där järnväg prioriteras för långa sträckor, sjöfart för bulk- och containergods, och vägtrafik med elektrifierade lastbilar för regional distribution.

Bidrag till strategins mål

Optimering och effektivisering av transportsystemet stärker tillgängligheten genom bättre resursutnyttjande som skapar förutsättningar för fler att resa på önskat sätt. Robustheten ökar genom minskad sårbarhet för enskilda störningar när alternativa transportvägar och transportmedel finns tillgängliga. Klimatmålen främjas genom effektivare energianvändning och bättre utnyttjande av befintlig infrastruktur, vilket även minskar behovet av nybyggnation.



Utgångspunkter för transportstrategin

Transportsystemets utveckling påverkas av en rad faktorer som sätter ramar och skapar förutsättningar för framtida strategiska val. Förståelse för dessa är grundläggande för att kunna utforma en effektiv och målstyrd transportstrategi.

Förutsättningarna i dagens transportsystem, en föränderlig demografi, Skånes koppling till omvärlden och ett förändrat klimat är alla nycklar till att skapa robusta och framtidssäkrade strategier.





Dagens transportsystem

Skånes transportsystem har goda grundförutsättningar och spelar en avgörande roll för regionens tillgänglighet, konkurrenskraft och hållbara utveckling. Samtidigt står transportsystemet inför flera strukturella utmaningar.

Skåne är en del av Öresundsregionen och har ett strategiskt läge med närhet till Europa och goda förbindelser till omkringliggande regioner. Det geografiska läget innebär att en stor andel av såväl person- som godstransporter till och från den Skandinaviska halvön passerar genom Skåne. Rollen som transitregion skapar möjligheter för näringsliv, arbetsmarknad och internationella relationer, men innebär samtidigt utmaningar i form av höga trafikflöden, miljöpåverkan och slitage på vägar och järnvägar.

Skåne kännetecknas av en flerkärnig Ortsstruktur och är till stora delar tätbefolkat. Väl utbyggd infrastruktur och kollektivtrafik skapar god tillgänglighet. Skånes korta avstånd ger också goda möjligheter för resor till fots och med cykel. Vägnetet är över lag väl utbyggt men har brister i tillräcklig framkomlighet och trafiksäkerhet. Tillgängligheten utan bil varierar kraftigt mellan Skånes städer och landsbygder. Gång- och cykelinfrastrukturen är välutvecklad, men det finns också sträckor med betydande brister där oskyddade trafikanter hänvisas till otrygga vägrenar.

Trots att Skåne har ett generellt väl utbyggt transportsystem är belastningen på vissa väg- och järnvägsstråk hög. Bristande underhåll, kapacitet och robusthet påverkar

systemets tillförlitlighet och punktlighet och gör systemet sårbart för störningar. Godstransporterna genom och inom Skåne ökar, vilket ytterligare förstärker kraven på ett kapacitetsstarkt och robust transportsystem.

Utbyggnaden av infrastruktur för laddning och tankning av fossilfria drivmedel i Skåne har kommit en bit på vägen, men utbyggnadstakten behöver öka. Den största delen av laddningen av elfordon förväntas ske i anslutning till bostäder samt i depåer för tunga fordon. Den digitala infrastrukturen är väl utbyggd, men tillgången till digital uppkoppling varierar mellan olika kommuner samt mellan stad och landsbygder. För att kunna utveckla digitala lösningar och mobilitetstjänster förutsätts också att olika tekniska system kan samverka effektivt.

För transportsystemet innebär detta:

- Ökat behov av kapacitet kring logistiska knutpunkter.
- Behov av att adressera det eftersläpande underhållet av infrastrukturen.
- Behov av förbättrad tillgänglighet utan bil och säkrare infrastruktur för gång och cykel.
- Marknadens behov av infrastruktur för fossilfria drivmedel och laddning behöver mötas.
- Behov av snabb och tillförlitlig digital infrastruktur i hela Skåne.

Befolkning, pendling och arbetsmarknad

Skåne har cirka 1,4 miljoner invånare. Befolkningen förväntas öka, men i en långsammare takt än tidigare prognos. År 2050 beräknas det bo cirka 1,6 miljoner människor i Skåne. Den demografiska strukturen kommer att ha genomgått betydande förändringar, med en fortsatt åldrande befolkning där omkring en fjärdedel är över 65 år. Andelen över 85 år kommer nästan att ha fördubblats. Urbaniseringstrenden väntas fortsätta och enligt prognoser kommer över hälften av Skånes befolkningstillväxt fram till år 2050 att ske i Malmö, Lund och Helsingborg.

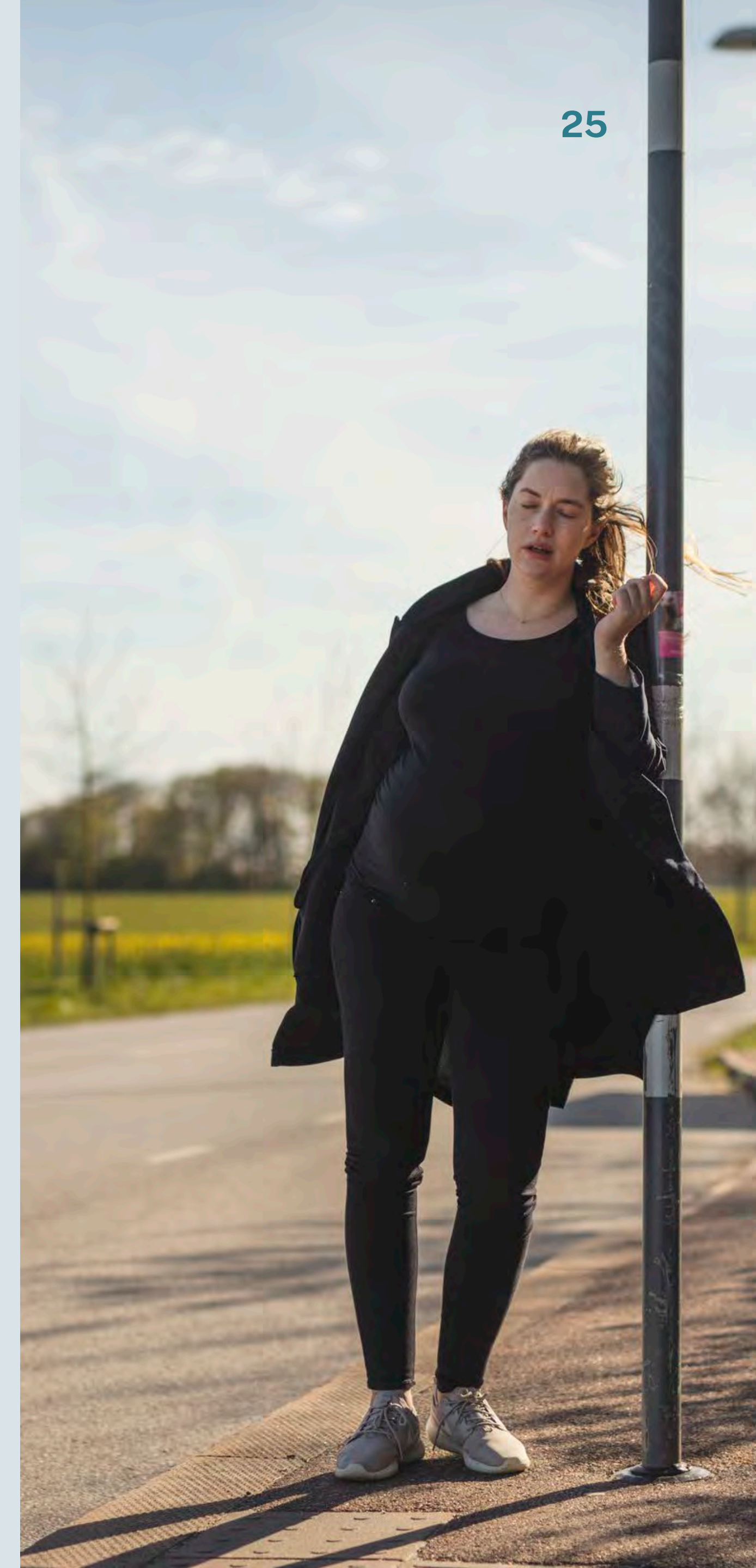
Pendlingen inom Skåne är stor och växer i takt med att befolkningen ökar. Den sträcker sig i hög grad över kommungränser och de största pendlingsströmmarna går till och mellan de större städerna Malmö, Lund och Helsingborg. Interaktionen mellan de östra och västra delarna av Skåne är relativt låg. Pendlingen till Danmark och Köpenhamn är en viktig gränsöverskridande relation men hämmas fortfarande av gränshinder. En del pendling sker även över länsgränserna till Halland, Kronoberg och Blekinge. Vidare är relationerna till Stockholm och Göteborg viktiga utifrån ett bredare arbetsmarknadsperspektiv.

Resor som görs på fritiden utgör cirka en tredjedel av alla resor i Skåne och utförs i hög grad med bil. Det omfattar många olika typer av resor där inköp, service, sociala aktiviteter och rekreation ingår. Många målpunkter för fritidsresor är svårtillgängliga för människor utan bil, särskilt i mindre tätorter och i Skånes landsbygder.

Till 2050 väntas arbetsmarknaden ha transformerats genom teknisk utveckling. Automatisering och artificiell intelligens kommer förändra många traditionella yrken och ställa nya krav på kompetens och flexibilitet. Klimatomställningen kommer att driva på förändringar i näringslivsstrukturen. Distansarbete kan, om det etablerar sig som norm, förändra både arbetsplatser och bosättningsmönster.

För transportsystemet innebär detta:

- Ökat behov av ett tillgänglighetsanpassat transportsystem när andelen äldre ökar.
- Ökat behov av kapacitetsstark kollektivtrafik i viktiga stråk mellan de större städerna.
- Behov av att säkerställa grundläggande tillgänglighet i områden med lägre befolkningstillväxt.
- Ökat behov av yteffektiva transportmedel i växande stadsområden.
- Ändrade pendlingsmönster med färre dagliga arbetsresor men längre pendlingsavstånd.
- Behov av att tillgodose fritidsresors variation – från regelbundna aktiviteter till spontana och säsongbaserade resor.



Skåne i omvärlden

Skåne är en viktig gods- och logistikregion med central betydelse för Sveriges BNP och varuförsörjning. Öresundsbron och Skånes hamnar är särskilt viktiga för Sveriges försörjningskedja då de hanterar en stor del av landets import och export. Skåne har en viktig funktion i det transeuropeiska transportnätet, TEN-T, med tre urbana noder, fyra hamnar och en flygplats som ingår i nätverket.

Med öppnandet av Fehmarn Bält-förbindelsen kommer restiden till Hamburg och Tyskland att minska avsevärt. Detta öppnar upp för nya möjligheter för arbetsmarknadsutbyte och näringslivsutveckling med norra Tyskland. Förbindelsen väntas även leda till en ökning av transitflöden genom Skåne. Samtidigt beräknas den planerade utbyggnaden av nya spår för ökad kapacitet mellan Lund och Hässleholm vara klar först långt senare.

Skåne är också en attraktiv destination för turism och antalet besökare till regionen ökar. Klimatförändringarna kan bidra till att turismen växer ytterligare i framtiden.

Skånes flygplatser samt närheten till Köpenhamns flygplats skapar nationell och internationell tillgänglighet. De regionala flygplatserna spelar dessutom en viktig roll som en del av den samhällskritiska infrastrukturen och fyller samhällsviktiga funktioner.

Skåne medverkar i flera interregionala samarbeten, såsom Greater Copenhagen och STRING-samarbetet, samt samverkar med sina grannregioner inom Regionsamverkan Sydsverige. Skånes medverkande i dessa samarbeten kan bidra till ökad internationalisering och ett mer sammanhållet och effektivt transportsystem. Detta sker genom förbättrade gränsöverskridande förbindelser, effektivisering av godstransporter och förbättrad kollektivtrafik.

För transportsystemet innebär detta:

- Integrationen med Danmark och Tyskland förstärker behovet av kapacitetsförbättringar i gränsöverskridande förbindelser.
- Ökat behov av gränsöverskridande samordning och planering.
- Ökat behov av effektiva logistiksystem.

Säkerhet och redundans

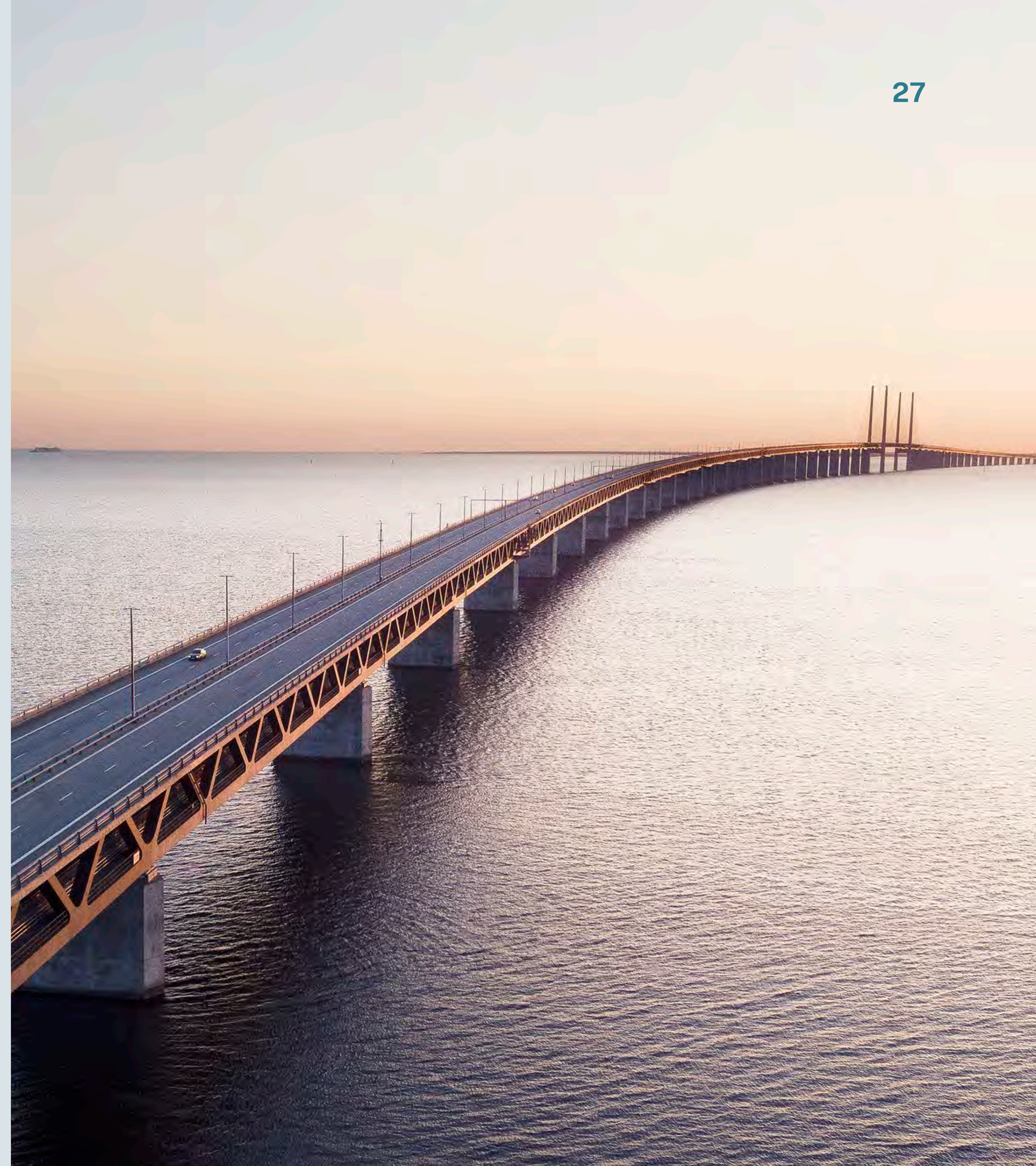
Klimatförändringarna och det osäkra omvärldsläget ställer nya krav på samhällets motståndskraft och på förmåga att upprätthålla samhällsviktiga verksamheter och kritiska funktioner. Klimatförändringarna utgör ett hot mot transportinfrastrukturens robusthet både idag och på lång sikt. Samtidigt innebär det försämrade säkerhetspolitiska läget att transportinfrastrukturen är sårbar för attacker och störningar.

Skånes infrastruktur är kritisk för hela Sveriges försörjning och näringsliv. Detta ställer höga krav på transportsystemets tillförlitlighet och förmåga att hantera störningar. Infrastrukturens betydelse ur ett beredskapsperspektiv har fått ökat fokus genom Sveriges medlemskap i NATO. För godstransporter på järnväg in och ut ur Sverige finns idag utmaningar med redundans, då merparten av järnvägsgodset går via Öresundsbron. Utöver Öresundsbron finns järnvägsfärjetrafik främst via Trelleborgs hamn. Med

öppnandet av Fehmarn Bält-förbindelsen finns en risk att järnvägsfärjorna försvinner vilket minskar redundansen för järnvägsgodset. Fehmarn Bält-förbindelsen kommer även att förstärka befintliga utmaningar med kapacitetsbrist i ett redan störningskänsligt system.

För transportsystemet innebär detta:

- Ökat behov av att klimatsäkra transportsystemet.
- Ökad förmåga att upprätthålla transportinfrastrukturens samhällskritiska funktioner vid kriser.
- Behov av att säkerställa alternativa transportvägar, särskilt för järnvägsgods, för att upprätthålla redundans i systemet.



Klimat och energi

Klimatförändringarnas effekter och konsekvenser blir allt tydligare och extrema väderhändelser ökar i frekvens och intensitet. Skåne är särskilt påverkat av havsnivåhöjning, erosion och översvämningar. Målet om att begränsa den globala uppvärmningen till 1,5 grader blir allt svårare att nå.

Sveriges riksdag har inom det klimatpolitiska ramverket antagit ett överordnat mål om att utsläpp av växthusgaser ska minska kraftigt och senast år 2045 vara nettonoll. Nettonoll betyder att utsläppen av växthusgaser ska vara lika stora som det naturen och olika tekniska lösningar kan fånga in ur luften. Transportsektorns bidrag till målet regleras i klimatlagen som utgör den övergripande ramen för Sveriges klimatarbete. Klimatlagen fastställer att regeringen ska bedriva ett klimatpolitiskt arbete som utgår från det långsiktiga målet att Sverige senast 2045 inte ska ha några nettoutsläpp av växthusgaser.

Ungefär en tredjedel av Sveriges och Skånes totala utsläpp av växthusgaser orsakas av inrikes transporter och transportsektorn är en av de sektorer som omfattas av det klimatpolitiska ramverket som har bäst förutsättningar att nå nollutsläpp år 2045. Trafikverket bedömer att det behövs fler åtgärder än de som redan är beslutade för att nå målen. Detta baseras på att nuvarande styrmedel endast beräknas räcka till omkring 80 procents minskning av växthusgasutsläpp till 2045.

Skåne har särskilda förutsättningar som påverkar hur vi kan nå klimatmålen. Transittrafiken på väg och sjöfarten bidrar till en stor del av Skånes territoriella utsläpp av växthusgaser men styrs och regleras till stor del av EU. Samtidigt finns det i Skåne, jämfört med andra regioner i Sverige, mycket goda förutsättningar att resa med hållbara färdmedel.

Den påbörjade elektrifieringen av transportsystemet är huvudspåret för transportsektorns omställning från både nationell och EU-nivå och effektbehovet ökar snabbt. Samtidigt har Skåne ett stort behov av mer fossilfri elproduktion för att minska risken för kapacitets- och effektbrist i Skåne samt för att minska elpriset. För att minska Skånes sårbarhet behöver självförsörjningsgraden öka inom de närmsta åren. Effektiviserad styrning av elförbrukning kan bidra till att hantera effekttoppar. Utveckling av energilagringssystem kan förbättra möjligheterna att balansera energisystemet.

För transportsystemet innebär detta:

- Behov av förbättrad energiförsörjning för att stödja elektrifieringen av transportsystemet.
- Behov av samarbete mellan energisektorn och transportsektorn för att säkerställa en tillförlitlig energiförsörjning.
- Ökat behov av energieffektiva transportlösningar.



Hälsa

Hälsoutvecklingen i Skåne visar både positiva och negativa trender. De senaste två årtiondena har medellivslängden ökat och frånvarodagar på grund av ohälsa minskat. Samtidigt kvarstår tydliga hälsoskillnader mellan olika samhällsgrupper och kommuner i Skåne. Människor med kort utbildning eller låg socioekonomisk standard har generellt sämre hälsa. Psykisk ohälsa har de senaste åren ökat bland unga och är vanligare bland kvinnor än män. Medan två tredjedelar av skåningarna uppnår rekommenderad nivå av fysisk aktivitet ökar andelen med övervikt.

Transportsystemet har betydande negativa effekter på folkhälsan samtidigt som aktiv mobilitet ger betydande hälsovinster. Varje år orsakar luftföroreningar flera tusen förtida dödsfall i Sverige. Barn är extra sårbara, förskolebarn i trafiktäta storstadsområden riskerar att andas in dubbelt så hög dos av luftföroreningar jämfört med barn i medelstora och mindre orter. Vägbuller från transporter ökar risken för högt blodtryck och studier visar att bilpendlare är mer stressade och sover sämre än personer som går eller cyklar till jobbet.

Riksdagen har beslutat att nollvisionen ska vara grund för trafiksäkerhetsarbetet i Sverige. Målsättningen är att ingen ska dödas eller skadas allvarligt inom vägtransportsystemet. Antalet som omkommit eller allvarligt skadats i trafiken i Skåne har minskat, men det gäller särskilt för trafikanter i motorfordon. Fotgängare och cyklister utgör idag en större del av de som skadas allvarligt i trafiken jämfört med tidigare.

Under de närmaste åren kommer den demografiska utvecklingen och förändrade åldersstrukturen att ställa nya krav på hälso- och sjukvården. Som ett svar på det pågår omställning till framtidens hälsosystem som kommer innebära en annorlunda vårdstruktur med mer vård i hemmet och digitala lösningar. Detta ställer krav på en starkare koppling mellan sjukvården och transportplaneringen. Utifrån ett hälso- och sjukvårdsperspektiv är det angeläget med ett robust vägnät med säker framkomlighet för sjukvårdens mobila vårdteam och utryckningsfordon.

För transportsystemet innebär detta:

- Behov av säkra skolvägar och möjlighet till självständig mobilitet för barn och unga.
- Ökat behov av hälsofrämjande samhällsplanering som minskar luftföroreningar och buller samt skapar ett transportsystem som stödjer ökad fysisk aktivitet.
- Transportsystemet och infrastrukturen behöver utvecklas för att stödja en ökad andel vård i hemmet, vilket omfattar både fysiska vårdbesök och digital vård.



Från strategi till utveckling och hållbar tillgänglighet

Det är först när transportstrategin omsätts i praktiskt arbete som den verkliga förändringen sker. Transportstrategin har till uppgift att samordna alla planer och program som behandlar olika delar av transportsystemet i Skåne samverkar mot gemensamma mål. För att nå målen i transportstrategin krävs en aktiv samverkan mellan Region Skåne och andra aktörer.



Så genomförs strategin

Transportstrategin genomförs på flera sätt. För Region Skåne är strategin styrande och omsätts genom regional transportinfrastrukturplan, trafikförsörjningsprogram samt handlingsplaner kopplade till strategins prioriterade utvecklingsområden. Samhällsplaneringen och de transport- och resbehov som uppstår hänger nära samman, varför regionplanen är ett viktigt komplement till transportstrategin.

För kommuner och andra aktörer är strategin vägledande i planering och utvecklingsarbete. Där Region Skåne saknar direkt rådighet används strategin som underlag för påverkansarbete mot nationella och internationella beslutsfattare.

Lagstadgade planer och program

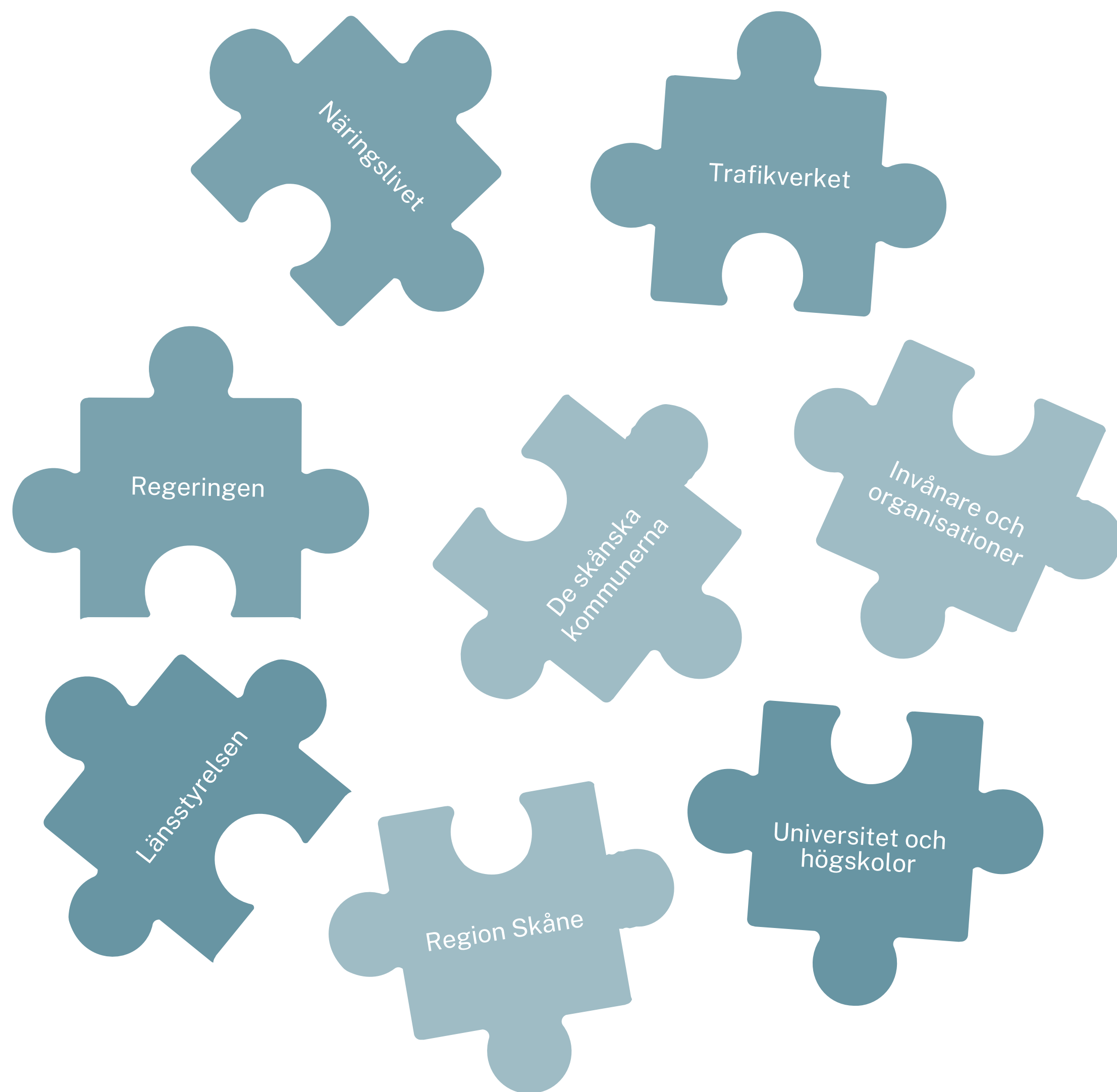
Regionplan för Skåne anger hur de fysiska strukturerna i Skåne behöver utvecklas för att nå övergripande regionala mål. Regionplanen och transportstrategin möts där transportstrategins mål och ställningstaganden har en rumslig dimension. Där bidrar regionplanen till transportstrategins genomförande genom att peka ut viktiga noder, kopplingar och strukturer som kan bidra till att skapa utveckling och hållbar tillgänglighet i hela Skåne.

Regional transportinfrastrukturplan för Skåne är ett viktigt verktyg för genomförandet av transportstrategin. Planen omsätter transportstrategins intentioner i konkreta infrastrukturinvesteringar. Tillsammans med de nationella politiska prioriteringarna sätter transportstrategin inriktningen för den regionala transportinfrastrukturplanen, som visar vilka investeringar som ska göras i Skånes infrastruktur de kommande tolv åren.

Trafikförsörjningsprogram för Skåne har till uppgift att konkretisera transportstrategins ambitioner för kollektivtrafiken. Programmet anger mål, ställningstaganden och planeringsprinciper för kollektivtrafikens utveckling de kommande tio åren med fokus på basutbud, sammanhängande stråk och noder.

Klimat- och energistrategi för Skåne fokuserar på konkreta åtgärder för att nå klimatmålen 2030. Medan transportstrategin anger den övergripande inriktningen för hela transportsystemet, preciserar Klimat- och energistrategin hur Skåne ska accelerera elektrifieringen av fordonsflottan, bygga ut ladd- och tankinfrastruktur för fossilfria drivmedel samt främja beteendeförändringar för hållbara färdmedelsval.





Handlingsplan kopplad till strategins prioriterade utvecklingsområden

Region Skåne tar fram en handlingsplan för att förverkliga de ställningstaganden som inte hanteras i regionplanen, den regionala infrastrukturplanen eller trafikförsörjningsprogrammet. Handlingsplanen behandlar samtliga utvecklingsområden och beskriver hur ställningstagandena inom dessa ska realiseras till insatser.

Omställningen till ett hållbart och tillgängligt transportsystem är beroende av att alla aktörer gör sin del och samverkar. Handlingsplanerna beskriver de insatser där Region Skåne har möjlighet att agera och bidra – antingen på egen hand eller tillsammans med andra. Insatserna i handlingsplanerna ska bidra till ett eller flera mål i transportstrategin.

Innovation som möjliggörare

Region Skåne verkar för att inkludera innovativa idéer för att driva utvecklingen framåt. För att transportstrategins mål ska kunna nås krävs innovationsarbete inom flera dimensioner: teknisk innovation som möjliggör nya lösningar, social innovation som förändrar beteenden och stärker delaktighet, organisatorisk innovation som skapar nya samarbets- och styrformer samt systeminnovation som omformar hela mobilitetsstrukturen mot långsiktig hållbarhet. I arbetet med att utveckla ett hållbart och tillgängligt transportsystem blir nya lösningar, idéer och samarbeten avgörande.

Roller och ansvar

I utvecklingen av ett hållbart och tillgängligt transportsystem i Skåne krävs en aktiv samverkan mellan många parter.

Region Skånes olika roller och ansvar skapar förutsättningar att påverka transportsystemet – både strategiskt och i det dagliga arbetet. Genom att samordna dessa roller kan Region Skåne bidra till utvecklingen av ett hållbart och tillgängligt transportsystem som stärker Skånes konkurrenskraft och attraktivitet.

Region Skånes ansvar för hälso- och sjukvården medför ett bredare perspektiv på transportsystemets utveckling. Utöver att säkerställa tillgänglighet till sjukhus och vårdcentraler och möjliggöra effektiva sjuktransporter, kan Region Skåne verka för ett transportsystem som aktivt främjar folkhälsan. Det finns flera samband mellan transportsystemets utformning och olika folkhälsoaspekter, såsom luftkvalitet, bullernivåer och möjligheter till fysisk aktivitet i vardagen. Som ansvarig för både hälso- och sjukvård och infrastrukturplanering har Region Skåne möjlighet att bevaka dessa samband i planeringsprocesserna.

Som regional kollektivtrafikmyndighet ansvarar Region Skåne, genom sin förvaltning Skånetrafiken, för den offentliga kollektivtrafiken i Skåne. Detta möjliggör utveckling av ett sammanhållet kollektivtrafiksystem som ökar tillgängligheten i hela Skåne och främjar hållbart resande.

Som upprättare av både regionplan och regional transportinfrastrukturplan kan Region Skåne samordna bebyggelse och infrastruktur på ett effektivt sätt. Genom regionplaneuppdraget kan Region Skåne verka för att transportinfrastrukturen utvecklas i samspel med bebyggelseutvecklingen och andra regionala strukturer. Den fysiska planeringen på regional nivå ger möjlighet att skapa effektiva transportstråk och främja en hållbar tillgänglighet där människor kan nå arbete, studier och service inom rimliga restider.

Länsplaneuppdraget att ta fram den regionala transportinfrastrukturplanen ger Region Skåne konkreta verktyg för att påverka transportinfrastrukturens utveckling genom prioritering och fördelning av statliga medel. Detta ansvar innebär att Region Skåne kan verka för att infrastrukturinvesteringar stödjer den önskade utvecklingen samt att regionala behov tillgodoses i den nationella infrastrukturplaneringen.

Som ansvarig för regional utveckling driver och samordnar Region Skåne arbetet med långsiktig hållbar utveckling. Transportsystemet är en grundläggande förutsättning för att skapa ett attraktivt och konkurrenskraftigt Skåne. I rollen som utvecklingsaktör arbetar Region Skåne med omställningen av transportsystemet genom att ta fram och sprida kunskap, samordna insatser, finansiera utvecklingsprojekt, påverka nationella beslut och utveckla långsiktiga strategier och handlingsplaner.



Så kan Region Skåne verka för att genomföra transportstrategin

Region Skåne kan omsätta sina ansvarsområden i konkret handling genom följande arbetsätt:

För hållbar omställning Region Skåne kan stödja och driva klimatomställningen genom att samordna regionala och kommunala insatser, verka för långsiktiga nationella styrmedel och använda regionplanen och regionala transportinfrastrukturplanen som verktyg för ett klimatsäkert transportsystem.

För digitalisering och teknisk utveckling Region Skåne kan främja digitalisering och teknisk utveckling av transportsystemet genom att stödja testbäddar, samordna kunskapsutbyte mellan sektorer, följa teknikutvecklingen och säkra strategisk medfinansiering.

För hållbart resande och aktiv mobilitet Region Skåne kan skapa förutsättningar för hållbart resande genom kunskapsuppbyggnad samt utformning av miljöer som uppmuntrar till hållbart resande. Region Skåne kan också bidra genom samordning av koncept, så som Supercykelvägar i Skåne, samt kommunikationsinsatser som främjar aktiva resval och strategiska investeringar i infrastruktur för gång, cykel och kollektivtrafik.

För optimering och effektivisering Region Skåne kan arbeta med att optimera transportsystemet genom att integrera kollektivtrafiken med andra färdmedel, prioritera robusta transportlösningar och verka för ett regelverk som främjar implementering av steg 1- och 2-åtgärder enligt fyrstegsprincipen.

Andra aktörer med centrala roller

Regeringen sätter de övergripande spelreglerna genom nationella mål, lagar och fördelning av pengar till infrastruktur. Den hanterar också internationella transportfrågor som påverkar Skåne. För att transportsystemets omställning ska kunna genomföras i den takt som krävs, behöver staten använda styrmedel som skapar förutsättningar för ett effektivt utnyttjande av befintlig kapacitet och för finansiering av omställningen.

Länsstyrelsen Skåne samordnar statliga myndigheters synpunkter i planprocesser, bevakar miljö kvalitetsnormer för buller och luftkvalitet samt ansvarar för Skånes civila försvar. Länsstyrelsen ansvarar tillsammans med Region Skåne och Energikontor Syd för framtagandet av Klimat- och energistrategi för Skåne.

Trafikverket ansvarar för den långsiktiga planeringen av transportsystemet för vägtrafik, järnvägstrafik, sjöfart och luftfart. Myndigheten ansvarar för byggande, drift och underhåll av statliga vägar och järnvägar. Den ansvarar också för att transportsystemet fungerar i vardagen och vid kriser.

De skånska kommunerna har den lagstadgade rätten att bestämma över planläggningen av mark och vatten inom kommunens gränser. Den bebyggelsestruktur som kommunerna skapar påverkar i hög grad människors resmönster.

Även andra aktörer är viktiga:

- Företag bidrar med kunskap om transport- och logistikbehov.
- Universitet och högskolor utvecklar ny kunskap genom forskning.
- Invånare och organisationer bidrar med kunskap om skåningarnas resebehov.

Endast genom samverkan mellan alla aktörer skapas förutsättningar för att nå målet om utveckling och hållbar tillgänglighet i Skåne.



Urbana knutpunkter i Skåne

Under 2024 trädde den nya TEN-T-förordningen i kraft, som pekar ut EU:s viktigaste transportstråk och knutpunkter. Malmö, Lund och Helsingborg har pekats ut som urbana knutpunkter, vilket innebär att dessa kommuner ska ta fram mobilitetsplaner och följa upp arbetet genom ett europeiskt ramverk av indikatorer.

Utpekandet skapar möjligheter att samordna arbetet för hållbara urbana transporter i Skåne. Transportstrategin utgör ett viktigt verktyg för denna samordning genom att erbjuda en gemensam plattform där Region Skåne och de urbana knutpunkterna kan harmonisera målbilder och kraftsamla kring gemensamma utmaningar. Samordningen kan bidra till effektivare resursanvändning, starkare påverkan på nationella prioriteringar och sammanhängande lösningar som underlättar för resenärer och gods att röra sig i regionen.

Arbetsprocess och uppföljning

Transportstrategin antas av regionfullmäktige och ska aktualiseras vart fjärde år.

Arbetsprocess för framtagande av transportstrategin

Transportstrategin grundar sig i ett omfattande analysarbete som genomfördes av Region Skåne under 2023, med fokus på framtida utmaningar inom transportsektorn. Framtagandet av strategin har letts av avdelningen för regional utveckling i samverkan med Region Skånes olika förvaltningar och enheter, samt genom löpande dialog med kommunerna i Skåne, Trafikverket och Länsstyrelsen.

Uppföljning

Transportstrategins mål ska följas upp systematiskt. Uppföljningen utgör ett viktigt underlag för transportstrategins måluppfyllelse och aktualisering.

Läs mer om transportstrategin på utveckling.skane.se/transportstrategi

Aktualisering

Transportsystemet är i ständig förändring. Globala händelser, teknologiska genombrott, nya mobilitets-tjänster och förändrade resmönster påverkar hur systemet utvecklas. Transportstrategin ska aktualiseras vart fjärde år för att säkerställa att den är uppdaterad och fortsatt relevant. Under denna process utvärderas måluppfyllelsen och nya förutsättningar analyseras noggrant, däribland nya tekniker och drivmedel. Vid behov uppdateras ställningstaganden och prioriteringar i nära samverkan med berörda aktörer.



Region Skånes arbete med regional utveckling syftar till att skapa ett hållbart och konkurrenskraftigt Skåne med hög livskvalitet och stark framtidstro. Genom att utveckla strategier, sprida kunskap, finansiera insatser, samarbeta brett och påverka nationella beslut tar vi oss an samhällsutmaningar och driver utvecklingen framåt.

För vårt ansvar är att skapa ett ännu bättre Skåne med fokus på alla som bor och verkar här.

Region Skåne
291 89 Kristianstad
utveckling.skane.se

