The background features a complex pattern of overlapping yellow circles of various sizes. Some of these circles contain a solid yellow plus sign. The circles are arranged in a way that they appear to be radiating from different points, creating a sense of depth and movement. The overall aesthetic is clean and modern, with a high-contrast color palette of yellow and black.

Hur stärker vi Skånes
regionala kärnor och
tillväxtmotorer?

TemaPM: Hur stärker vi Skånes regionala kärnor och tillväxtmotorer?

Detta TemaPM är ett uppdrag från Strukturbild för Skåne för att fördjupa arbetet om Skånes flerkärniga ortstruktur. I rapporten "Flerkärnighet i Skåne" (2011) kartlades Skånes orter och flerkärniga struktur. Där identifierades sju regionala kärnor och av dessa är tre också tillväxtmotorer. Denna rapport har haft fokus på att undersöka hur Skånes regionala kärnor och tillväxtmotorer kan stärkas för att generera utveckling och tillväxt till hela Skåne med fokus på behov, utmaningar och möjligheter. Syftet med rapporten är att fungera som ett diskussionsunderlag och delar ligger även till grund för det pågående strategiarbetet inom Strukturbild 2.0.

Uppdragsgivare: Therese Andersson, Strukturbild för Skåne, Region Skåne

Konsult/författare: Rapporten har tagits fram av Sweco Eurofutures och har bland annat föregåtts av seminarier med alla Skånes kärnor samt ett större seminarium där en majoritet av Skånes kommuner var representerade. Rapporten har utarbetats av Erik Bergfors, Kai Böhme, Sigrid Hedin, Per-Göran Hillinge, Ulf Johansson, Lina Melldén, Micael Sandberg och Joakim Swahn (Sweco), samt Mats Johansson (KTH)

Textbearbetning: Therese Andersson, Veronika Sörvik, Moa Åhnberg, Avdelningen för regional utveckling, Region Skåne

Layout: Dockside AB

Tryck: Tryckfolket

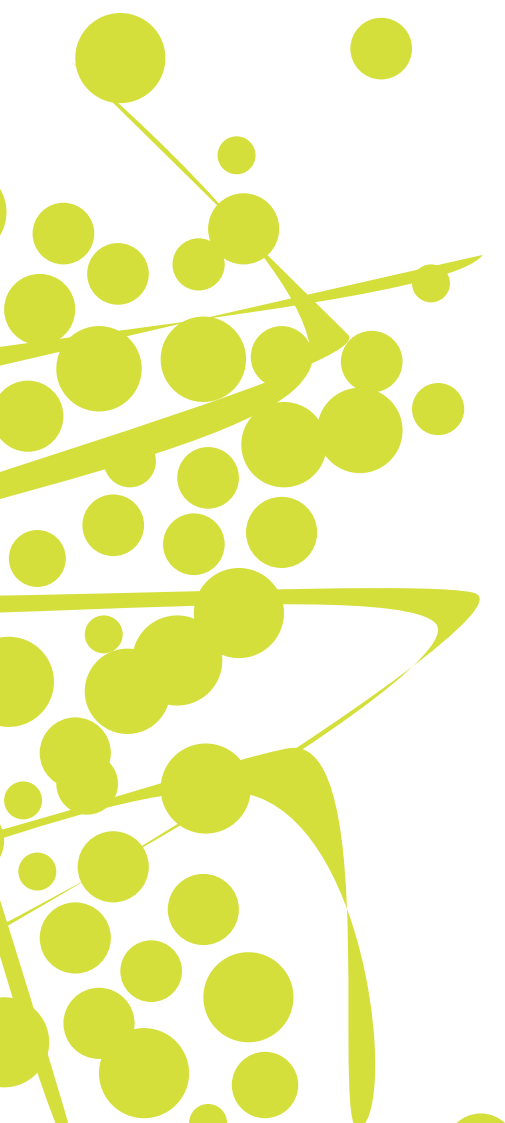
Upplaga: 2000 ex

Utgiven av: Region Skåne, Avdelningen för regional utveckling 2012

www.skane.se/strukturbild



Hur stärker vi Skånes regionala
kärnor och tillväxtmotorer?



Inledning

Skånes nätverk av tätorter i en flerkärnig struktur är unikt i Sverige. Flerkärnigheten, i kombination med en god tillgänglighet, ger människor och företag fler möjligheter att välja i vilken miljö de vill vara och verka. I en flerkärnig miljö reser inte alla åt samma håll utan där kan även orter utanför storstaden ha en positiv utveckling. Men för att ta tillvara flerkärnighetens potential behöver regionala och lokala strategier hänga ihop.

Malmö/Lund är – tillsammans med Köpenhamn – Skånes starkaste tillväxtmotor, men Helsingborg är också en tillväxtmotor. Även andra större orter spelar en viktig roll för regionens utveckling. Var för sig och i samspel med varandra utgör de den regionala väv som skapar hållbar konkurrens- och attraktionskraft.

I rapporten "Flerkärnighet i Skåne" (2011) kartlades Skånes orter och flerkärniga struktur. Där identifierades sju regionala kärnor (Malmö, Lund, Helsingborg, Landskrona, Kristianstad, Hässleholm och Ystad), varav de tre första har identifierats som tillväxtmotorer. Denna rapport syftar till att ge en bild av behov, utmaningar och möjligheter kring Skånes flerkärnighet.

Målbilden för det regionala arbetet är tydlig – en bevarad och utvecklad flerkärnig ortstruktur. Men för att kunna förverkliga denna bild behöver man anlägga olika perspektiv. Det räcker inte med att identifiera hur de regionala kärnorna och tillväxtmotorerna kan utveckla sina styrkor och öka sin attraktivitet. Det handlar lika mycket om hur de i olika konstellationer och tillsammans med sina omland kan stärka Skånes utveckling.

Förutom frågor specifika för de olika kärnorna belyser rapporten också frågor av sektorskaraktär som har betydelse för utvecklingen av det flerkärniga Skåne. Helheten och delarna sätts in i en konceptuell bild av Skåne i framtiden. Rapporten blir på så vis ett stöd till den kommun som i sin översiktsplan vill hantera mellankommunala och regionala frågor eller på olika sätt vill fördjupa samarbetet med sitt omland.

Denna rapport bygger på tidigare arbete inom Strukturbild för Skåne och de dialoger som Region Skåne fört med Skånes kommuner. Den bygger också på nya analyser av fakta och behov kring hur ett flerkärnigt Skåne kan stärkas. En viktig del av underlagsmaterialet har varit de samtal som förts med representanter för de sju regionala kärnorna och det särskilda dialogmöte dit alla Skånes kommuner inbjöds att delta under början av år 2012. Arbetet sammanfattar vilka frågor som är viktiga att beakta för Skånes tillväxtmotorer och regionala kärnor. Viktiga komponenter för interaktionen mellan de regionala kärnorna och deras omland speglas också. Därtill finns ett stort antal förslag på hur den skånska flerkärnighetens potential kan tas tillvara – från strategisk till operativ nivå.

Skånes utveckling är inte ett nollsummespel. Rätt hanterade är sambanden mellan kärnor och omland, grönstruktur och infrastruktur, mångfald och specialisering tillgångar som kan stärka Skåne och dess konkurrenskraft. Bara genom ett utvecklat samspel där alla har förtroende för att övriga spelar sin roll på bästa sätt kan de fyra utvecklingsmålen för Skåne uppnås – ökad tillväxt, attraktionskraft, bärkraft och balans.

Innehåll

INLEDNING

5

INNEHÅLL

6

HELHET OCH DELAR

8

7 blir 5 och snart 3

12

Utmaningar för ett flerkärnt Skåne

14

Flerkärnigheten och visionen om det livskraftiga Skåne

15

FLEKÄRNIGHETEN UR ETT SEKTORSPERSPEKTIV

16

Attraktivitet

17

Vad ska man arbeta med i Skåne?

18

Ett Skåne för alla

19

Vad ska man arbeta med i Skåne?

20

Kompetens

20

Vad ska man arbeta med i Skåne?

22

Kultur och kreativitet

22

Vad ska man arbeta med i Skåne?

23

Tillgänglighet

23

Vad ska man arbeta med i Skåne?

25

Näringsliv och arbetsmarknad

26

Vad ska man arbeta med i Skåne?

27

KÄRNOR I ETT FLEKÄRNIGT SKÅNE

28

Helsingborg

30

Hässleholm/Kristianstad

34

Landskrona

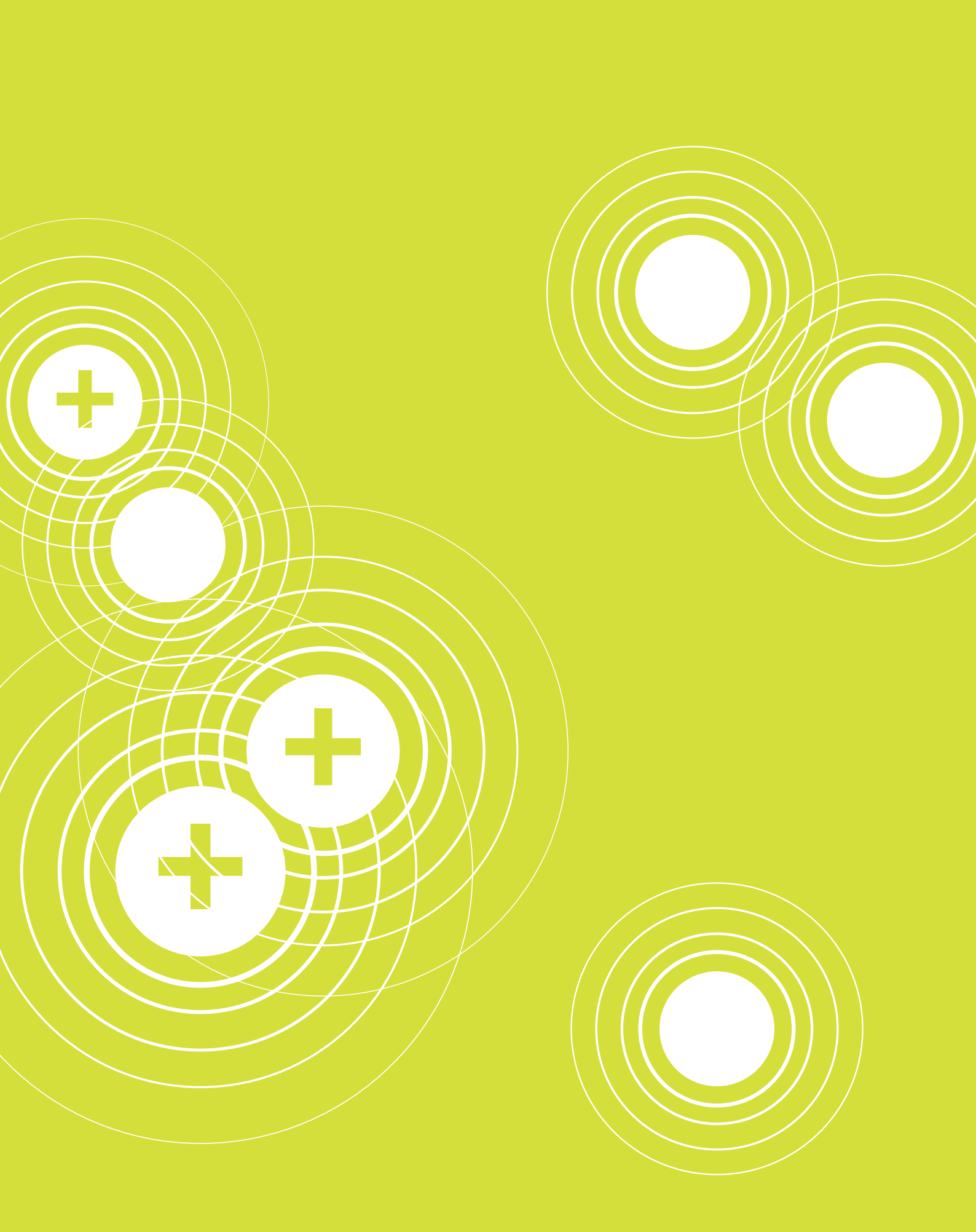
40

Malmö/Lund

44

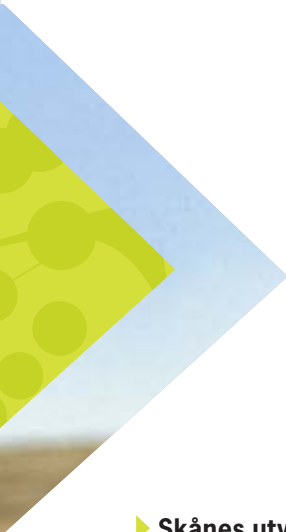
Ystad

50



Helhet och delar





Skånes flerkärniga struktur skapar gynnsamma förutsättningar och möjligheter till utveckling. De olika kärnorna kompletterar och behöver varandra – de har skilda styrkor och kan spela olika roller.

► **Skånes utvecklingsförutsättningar är goda.** Skåne har de grundläggande förutsättningar som krävs för att erbjuda människor en miljö där de trivs och ges möjlighet att förverkliga sina livsdrömmar. Skåne har en tät befolkningsstruktur, hög tillgänglighet, stor mångfald och ett brett näringsliv. Städer och byar ligger inramade av ett varierat och vackert kulturlandskap. Kultur- och fritidsutbudet tillfredsställer de flesta smaker. Genom närheten till Köpenhamn och kontinenten krockar Skåne arm med världen. Alla dessa faktorer gör Skåne attraktivt för människor och företag.

► **I Skåne ligger allt nära** - en närhet som förstärks när människors möjlighet att röra sig över större avstånd ökar. Även om en mycket stor majoritet av den arbetsföra befolkningen i Skåne fortfarande inte reser mer än högst 30 km mellan arbete och bostad, så har sambandet mellan bostadsort, arbetsplats och fritidsaktiviteter luckrats upp. Denna nya "vardagsgeografi" innebär att helhet och delar hänger ihop. När delarnas beroende av helheten ökar och vice versa så ökar också behoven av samordning och gemensamma strategier.

► **Skånes omland** – inte minst närheten till Köpenhamn spelar en stor roll för utvecklingen i Skåne. Att vara granne med en huvudstadsregion stödjer en positiv utveckling och Kastrup ger en tillgänglighet för stora delar av Skåne som är större än i Stockholm. Men också platser som Helsingör, Älmhult, Olofström, Sölvesborg eller Bornholm spelar roll för utvecklingen.

► **Skåne står på flera ben.** Skånes flerkärniga struktur skapar gynnsamma förutsättningar att vidga vardagsgeografin genom att utveckla tillgängligheten och öka interaktionen mellan orterna. Med sina städer och nära 250 mindre tätorter har Skåne en mycket större tätortstäthet än någon annan del av Sverige. Relativt övriga Sverige är avstånden korta. Till skillnad från stora delar av kontinentala Europa har Skåne samtidigt en nära koppling mellan stad och land. Kärnorna kompletterar varandra – de har skilda styrkor och kan spela olika roller.

► **Det finns tydliga inomregionala skillnader,** men den flerkärniga och täta ortstrukturen gör en positiv utveckling möjlig i hela Skåne. Skånes sju regionala kärnor – Malmö, Lund, Helsingborg, Landskrona, Kristianstad, Hässleholm och Ystad spelar viktiga och olika roller för denna utveckling.

► **Skånes flerkärnighet är inte självklar.** Sydvästra Skåne dominerar den regionala utvecklingen. Öresundsbron, som gjort att Skåne fysiskt och mentalt kommit närmare Köpenhamnsregionen, har inneburit att sydvästra Skåne fått ännu bättre utvecklingsförutsättningar. Det speglas i att Malmö/Lund och Helsingborg sedan brons tillkomst har haft en stark ekonomisk tillväxt. Sydvästra Skåne ökar sin andel av befolkningen, medan norra och östra Skåne tycks ha svårt att haka på.

► **Samspelet mellan regionens kärnor och deras omland behöver utvecklas.** Annars kommer potentialen i Skånes flerkärnighet inte att kunna tas tillvara. Det kommer inte att räcka att förstärka tillväxtmotorerna och lyfta de regionala kärnorna för att behålla flerkärnigheten. Delregionala samband och sambanden mellan kärnorna behöver också stärkas. De mindre orterna i kärnornas omland är viktiga byggstenar. Varken Malmö/Lund eller Ystad kommer att kunna utvecklas positivt utan ett bra samspel med omlandet.

► **Skåne är den region där pendlingen ökar mest.** För att klara tillväxten i regionen utan att ge avkall på en hållbar utveckling av stad och land kommer fokus att behöva ligga på förtätning. Denna förtätning kommer huvudsakligen att koncentreras till redan exploaterade lägen – både i kärnorna och i de mindre orterna. Förtätningar i kollektivtrafiknära lägen bör prioriteras och gjorda studier pekar på att den strategin kan räcka långt i Skåne.

► **Kulturlandskapet är ett starkt varumärke.** Det varierar stort mellan slättlandet kring Lund och Helsingborg via det böljande backlandskapet i centrala Skåne till det skogsklädda höglandet upp mot gränsen till Småland. Samtidigt innebär Skånes befolkningstäthet tillsammans med mängden åkermark att möjligheten att röra sig i skog och mark är lägre än i övriga Sverige – i slättlandskapet från Helsingborg till Malmö/Lund är den lägst i landet. Ställt detta i relation till var exploateringstrycket i Skåne är som störst, så framtonar tydligt den delikata balansen mellan exploatering och bevarande i sydvästra Skåne – en balans som bara kan uppnås genom interaktion med övriga delar av regionen.

► **”Det goda livet”** är ofta svaret på frågan om vad som är unikt med Skåne. Många säger också ”Helheten” och ”Nära”. I Skåne kan man på korta avstånd både njuta av naturen och storstadens myllrande utbud. Tillsammans bildar Skånes regionala kärnor och övriga orter med sina omland ett rumsligt kapital som de skånska kommunerna ansvarar för att vårda och utveckla. Genom att ta vara på platsens potential utan att ge avkall på grundläggande gemensamma värden kan varje kärna med omland bidra till att skapa en struktur som stärker Skånes territoriella kapital som helhet.

► **Skåne har många mjuka utmaningar.** Det handlar om demografiska förändringar, såsom migration och en åldrande befolkning med ökad mångfald och ökade krav på bland annat boende, vård och omsorg. Vidare handlar det om individualisering, digitalisering och globalisering. Miljöhoten kan dessutom komma att påverka delar av Skåne mer än många andra delar av landet. Dessa utmaningar är gemensamma för Skåne men skiljer sig i graden av angelägenhet mellan de olika regionala kärnorna.

► **Skånes och EU:s utmaningar är likartade.** Skånes territoriella och sektoriella utmaningar ligger i linje med dem som formuleras i EU:s framtidsvision – EU 2020. Där uttrycks de i termer av att ta vara på regionala skillnader för att utveckla ”smart och hållbar tillväxt för alla” med fokus på innovation och kunskapsdriven förnyelse, en resurs-effektivare, grönare och konkurrenskraftigare ekonomi, samt hög sysselsättning och ekonomisk, social och territoriell sammanhållning.

► **Från teori till praktik är svårt.** Att omsätta teoretiska resonemang för att identifiera och dra nytta av sin flerkärniga potential i praktiken är inte enkelt. Region Skåne har tillsammans med kommunerna utvecklat fyra scenarier kring regionens utveckling. De flesta är överens om att det scenario där den flerkärniga strukturen bevaras och stärks är att föredra. Om Skåne ska kunna bevara sin flerkärnighet och få ut positiva effekter av den behöver de sju regionala kärnorna arbeta aktivt tillsammans med sina omland och i många fall med varandra.

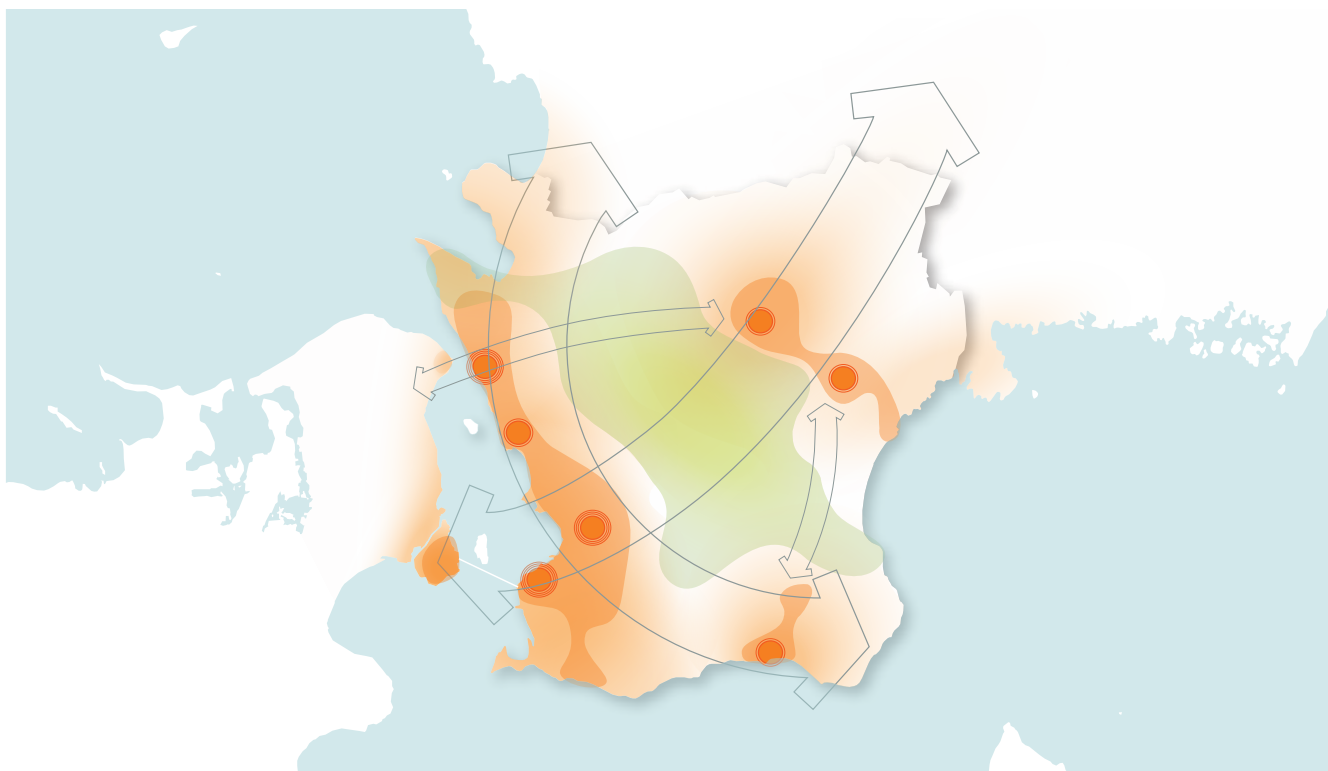
► **Att planera framtiden går inte.** I dagens värld går det inte att säga ”så ska det bli!”. Det går inte att i detalj lägga ut en plan för hur Skåne ska utvecklas – systemet är alltför komplicerat för att komma med en enda lösning. Planeringens viktigaste syfte är att visa på hur ambitioner kan översättas till verklighet och vilka konsekvenser olika val kan få. Planering är också ett bra redskap för att väga olika intressen mot det gemensamma.

► **Kommunerna och regionen äger inte alla verktyg.** Deras viktigaste roll är att sätta an tonen, lägga ut spelplanen, komma överens om en del spelregler och främja dialogen mellan olika utvecklingsaktörer. På samma sätt kan arbetet med Strukturbild för Skåne inte leda till en ”Master Plan” för att tillvarata den skånska flerkärnighetens möjligheter. Arbetet kan bara peka på möjligheterna – vad som skulle kunna göras.

► **Samverkan gör skillnad.** Det långa samarbete som pågått mellan kommunerna, Region Skåne och andra utvecklingsaktörer har skapat ett gemensamt institutionellt kapital. Arbetet inom Strukturbild för Skåne har skapat en förändringsinriktad och kreativ miljö, där nya idéer och synsätt

möts och befruktar varandra, något av en ”nybyggeranda”, där nya mål och strategier formuleras. Förutsättningarna för gemensamt utvecklingsarbete är goda.

► **Skåne behöver utveckla delarna och helheten.** För det krävs en gemensam konceptuell bild av framtiden. Den divergerar idag något mellan kommunerna. Bilderna av egna och andras styrkor skiljer sig åt. De regionala kärnorna i sydväst riktar sina blickar och ambitioner mot Danmark och norra Tyskland. De tittar sällan mot nordost, där man understryker att hela Skåne behöver länkas in i den pågående integrationsprocessen mellan Skåne och Själland. Samtidigt talar det mesta för att nordöstra Skåne inte kommer att integreras helt med sydvästra Skåne under överskådlig tid eftersom restiderna kommer att vara för långa. Många viktiga projekt, som stärker den regionala kollektivtrafiken, trängs dessutom undan när statens tilldelning för infrastruktursatsningar inte ens motsvarar hälften av de analyserade skånska behoven. På sikt kommer det att bli ännu mer självklart att inkorporera Danmark i den konceptuella bilden av Skåne – Skåne blir allt mer integrerat men samtidigt allt mindre sig självt nog.

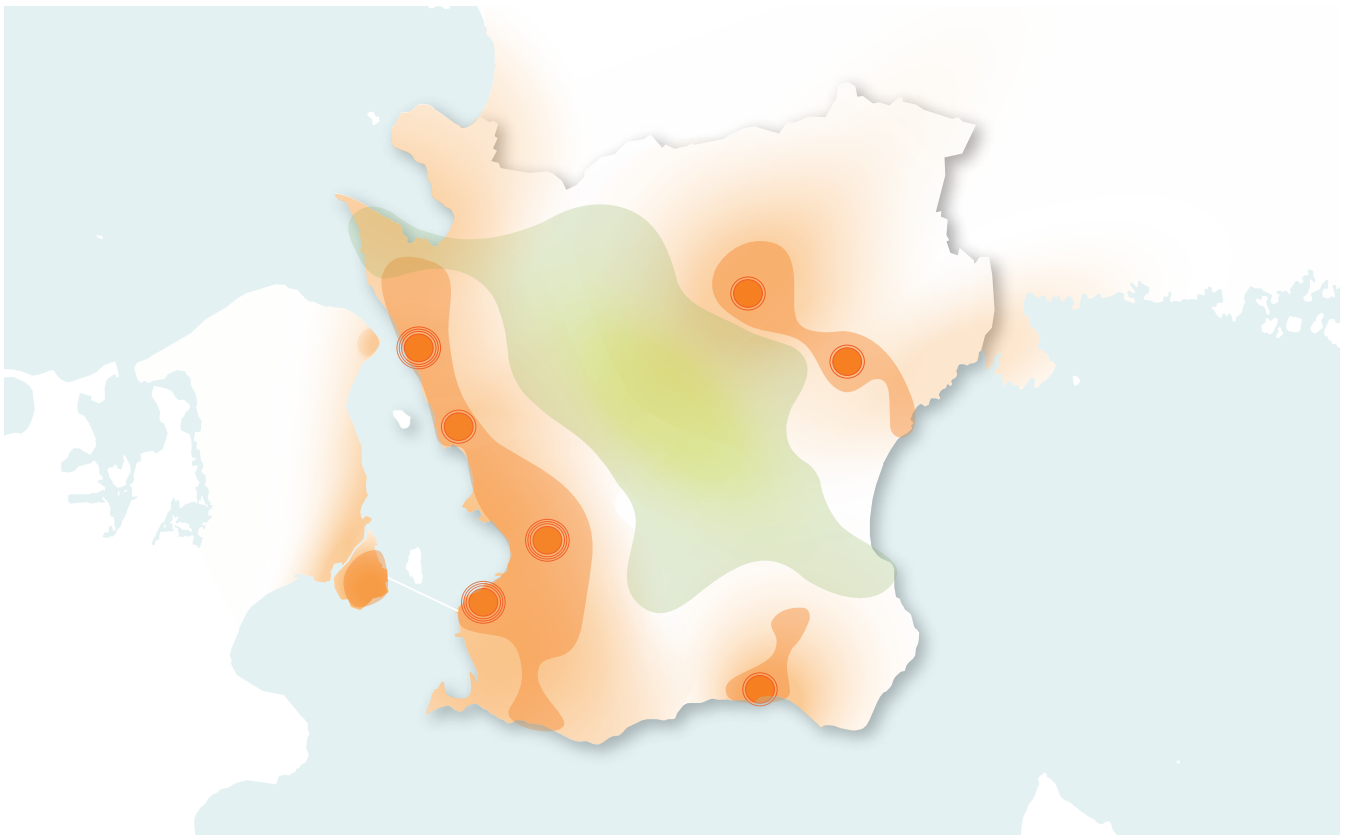


Skånes regionala kärnor och viktiga flöden

7 blir 5 och snart 3

Översatt på en karta och mot bakgrund av nuvarande trender och regionala utvecklingsambitioner så skulle en konceptuell bild av Skåne med omland på 20-30 års sikt kunna uttryckas som nedan. Av kartan framgår att i konceptuell mening är de sju regionala kärnorna egentligen fem och rör sig mot att på sikt bli tre. Genom den successivt ökande integrationen längs Skånes västkust så bildar i framtiden alla kärnorna här tillsammans en funktionell helhet. Förutsättningarna är redan goda för en sådan utveckling. Idag är de dock fortfarande tydligt fem; Malmö/Lund, Hässleholm/Kristianstad, Helsingborg, Landskrona och Ystad. Fortsättningsvis behandlas de på det sättet. De regionala kärnorna och deras omland har olika förutsättningar och potential. Profiler och influensområden skiljer sig åt. Alla kan inte och bör inte sträva efter att bli lika. Men de spelar alla en roll för Skånes utveckling som helhet. De regionala kärnorna och deras omland kan kortfattat karaktäriseras på följande sätt:

► **MALMÖ/LUND** är regionens centrala kärna med stark tillväxt och högt exploateringstryck. Möjligheterna att expandera är trots den relativa tätheten stora. Efterfrågan på lokaler i centrala lägen kommer att vara hög och "tvinga" ut verksamheter med lägre förädlingsvärden till omlandet eller andra regionala kärnor. Både i Malmö och i Lund handlar det främst om att växa inåt, d.v.s. genom förtätning av redan bebyggda områden. Samtidigt behöver hänsyn tas till behovet av gröna stråk och lungor. Omlandet är nära integrerat och integrationen kommer att öka. Storstadsprofilen med ett brett utbud är tydlig i Malmö. Lunds profil är mer av akademi och forskning – en profil som sannolikt kommer att stärkas av de kommande forskningsanläggningarna ESS och MAX IV. De båda kompletterar varandra väl, men borde kunna prestera ännu bättre än idag. De behöver jobba mer gemensamt med angelägna utvecklingsfrågor, som bostadsförsörjning, social integration, grönstruktur, kompetensförsörjning och ekonomisk utveckling. Båda behöver också arbeta nära



Skånes tillväxt har hittills skett genom en kombination av geografisk regionutvidgning och regionförtätning. Arbetsmarknaderna har blivit färre och samtidigt förtätats – framförallt i MalmöLundregionen, där förtätning sannolikt kommer att dominera framöver eftersom potentialen för utvidgning har ianspråktagits till stor del. Den generella huvudstrategin för Skåne är att stärka de inomregionala sambanden - mot en fortsatt förtätning. Men för att stärka flerkärnigheten behövs samtidigt en strategi för täta delregionala samband kring Helsingborg, Hässleholm/Kristianstad och Ystad.

kommunerna i sitt omland – utan en djup interaktion med omlandet får ekonomin i Malmö och Lund svårt att växa.

► **HELSINGBORG är en stark regional kärna med relativt högt exploateringsstryck.** Här finns goda möjligheter att expandera och åstadkomma en tät, blandad stad i centrala och attraktiva lägen (hamnen). Profilen är tydligt inriktad på handel och logistik. Med en fast förbindelse över sundet kommer integrationen med Köpenhamn/Själland att öka dramatiskt och göra Helsingborg till en ännu starkare nod i nordväst. Helsingborg spelar en allt starkare roll som inpendlingsort för omlandet, men utbytet med omlandet är ändå välbalanserat. Omlandet erbjuder attraktiva och alternativa miljöer för boende, arbete och fritid. Möjligheterna att ytterligare stärka sin position har Helsingborg också i en ökad integration norrut, via Ängelholm mot Halland. Mycket talar för ett lyft för hela nordvästra Skåne om en fast förbindelse mellan Helsingborg och Helsingör (HH-förbindelsen) kommer till.

► **LANDSKRONA är en regional kärna med svag identitet och outnyttjad potential.** Detta avspeglas bl.a. i att det är lätt att få tag på en billig bostad i en stad med ett av Skånes bästa lägen. Profilen är tydligt industriell. Landskrona har ökat sin andel av Skånes befolkning men bör kunna prestera bättre med sitt goda läge och bra förutsättningar. Här finns utmärkta förtätningsmöjligheter i centrala lägen och längs kusten samtidigt som de stora verksamhetsdominerade områdena nära centrum erbjuder stor frihet och förtätningsutrymme. Samspelet med omlandet är relativt svagt. Trots att Landskrona ligger mittemellan starka regionala kärnor och har en mycket hög tillgänglighet har inpendlingen sjunkit markant under de senaste tio åren. Landskrona har en stor outnyttjad utvecklingspotential när det gäller utbytet med Lund och Malmö, men också med Helsingborg. Pendlingsutbytet är t.ex. större mellan Helsingborg och Malmö. Det perifera stationsläget är en tröskel för ett ökat utbyte med resten av Skåne och kompenseras inte av en väl fungerande lokaltrafik.

► **YSTAD är en regional kärna med tydlig skånsk identitet.** Profilen är uttalat kultur och rekreation med stort inslag av offentliga och privata tjänster. Exploateringsstrycket är relativt svagt liksom utbytet med omlandet. Ystad med omland är kanske närmast det som alla utanför Skåne förknippar med Skåne. Ystad borde kunna ta bättre vara på den transittrafik som genereras via hamnen. Samspelet med omlandet behöver intensifieras för att ta vara på och utveckla de stora rekreations- och kulturvärdena och erbjuda attraktiva boendemiljöer. Detta både för att locka fler till Skåne men också för att locka fler skåningar till Ystad med omnejd. Ystad kommer inte att bli en stark tillväxtnod för Skåne som helhet, men har ändå goda förutsättningar att spela en viktig roll för utvecklingen i sydost och att ta en kompletterande roll i den skånska helheten.

► **KRISTIANSTAD/HÄSSLEHOLM är en regional kärna med oklar identitet och relativt lågt exploateringsstryck.** Profilen är otydlig men kan uttryckas som förvaltningsstad/shopping (Kristianstad) och transportnod/privata tjänster (Hässleholm). Båda arbetar på att utveckla sin profil, men har långt kvar på vägen att skapa ett gemensamt erbjudande. Graden av komplementaritet är lägre än för Malmö/Lund. Satsningen på Pågatåg Nordost skapar möjligheter att knyta de båda städerna och deras omland närmare varandra. En bättre och tätare förbindelse mellan Kristianstad och Hässleholm, där också Vinslöv och Önnestad ingår, kommer att stärka Skånes nordöstra regionala kärna och möjliggöra en utvecklad komplementaritet. Kristianstad/Hässleholm står inför den kanske största utmaningen av de regionala kärnorna då de måste lita mer till sig själva. Samtidigt ligger det i hela Skånes intresse (bevarad flerkärnighet) att de klarar att hantera denna utmaning.

Utmaningar för ett flerkärnigt Skåne

HUR KAN DEN INOMREGIONALA INTEGRATIONEN UTVECKLAS OCH DE REGIONALA KÄRNORNA SAMTIDIGT BEHÅLLAS STARKA?

Skånes utveckling är i många avseenden beroende av samspelet mellan Malmö/Lund/Köpenhamn och resten av regionen. Sydvästra Skånes utveckling är just nu en dominerande faktor för hela Skånes utveckling. En uthållig tillväxt och ett flerkärnigt Skåne kan inte byggas enbart på att sydvästra delen växer, utan kräver också egen konkurrenskraft och attraktivitet i de andra regionala kärnorna och deras omland. Om målet är en bibehållen flerkärnighet och balanserad utveckling behöver därför de regionala utvecklingsinsatserna både bejaka delarna och ta hänsyn till sydvästra Skånes dominans. Malmö/Lund och relationen till Köpenhamn må sätta tonen för det skånska samarbetet, men de får inte spela i otakt med resten av länet.

Det har diskuterats om Skåne behöver fler regionala kärnor för att stärka flerkärnigheten. Den konceptuella strukturbilden, som Sweco Eurofutures i detta arbete tagit fram, är resultatet av en analys av nuvarande utvecklingstrender och följderna för flerkärnigheten av en ökad inomregional integration. Sweco Eurofutures analys pekar på att det är viktigt att försöka behålla de sju regionala kärnor som identifierats genom analyser inom Strukturbild för Skåne. De diskussioner som förts med kommunerna i Skåne tyder på att de gjort en liknande bedömning. Möjligheterna att vidareutveckla den egna identiteten och vara en stark delregional kärna är goda för de sju som utpekats. Skåne går snarare mot en mer fåkärnig struktur (tre till fem regionala kärnor) än en struktur med ännu fler regionala kärnor än sju.

SPRIDA ELLER KONCENTRERA?

Skåne är i många avseenden på väg att bli en funktionell helhet. Det finns många styrkor i detta. Samtidigt riskerar det att på sikt leda till en ökad koncentration. För stora delar av Skåne och för att stärka de regionala kärnorna med omland behöver en ökad tillgänglighet inom länet kompletteras med en god tillgänglighet över länsgränsen. Helsingborg skulle troligen må bra av att vidareutveckla relationen längs det nordsydliga stråket, över Hallandsåsen. I Hässleholm och Kristianstad är kopplingen norrut och österut i vissa avseenden lika stark som kopplingen söderut och skulle må bra av att stärkas för att inte Malmö/Lunds arbetsmarknad helt ska dominera på sikt. En bättre tvärförbindelse mellan Ystad och Kristianstad/Hässleholm skulle stärka båda kärnorna. Ystad med omland kan erbjuda attraktiva miljöer men befolkningen är äldre och har en låg

utbildningsnivå och här är kopplingen till Bornholm och kontinenten inte fullt utnyttjad. Dessutom är samverkan med det egna omlandet svag. I Landskrona är läget ”mitt i smeten” underutnyttjat, och kärnan skulle stärkas av en tydligare profil i kombination med att närma sig Malmö/Lund och Helsingborg.

I skärningspunkten mellan en ”balanserad inomregional utveckling” och en ”politik som inte hämmar de som drar” handlar det i Skåne om att undvika en alltför långt gången utspädning av flerkärnigheten. Det handlar också om att finna synergier mellan kärnorna där så är möjligt.

UTVECKLA DET EGNA ELLER DET GEMENSAMMA?

Flerkärnigheten i Skåne bygger på att varje kärna tillsammans med sitt omland kan utveckla sin identitet och sitt varumärke. En ökad specialisering skulle å ena sidan gynna de större kärnorna men å andra sidan skulle troligen sårbarheten minska om Skåne blev helt integrerat med en stor och bred arbetsmarknad. Ett annat område är kompetensförsörjningen, där varje kärna å ena sidan skulle kunna utveckla sin grundskola och sitt gymnasium men där mycket talar för att en gemensam strategi för en alltmer gemensam arbetsmarknad behövs.

Flera av de regionala kärnorna ”lånar” omland av varandra. Utvecklade kommunikationer och ökad tillgänglighet kommer att öka detta ”lånande”. Hässleholm/Kristianstad har en dominerande ställning i sitt omland vilket talar för att de skulle kunna stärka sin roll som regional kärna. I viss mån gäller det också Ystad. Övriga regionala kärnor interagerar tydligt både med storstadsregionen Malmö/Lund och med varandra. För en bibehållen flerkärnighet krävs att varje regional kärna både blir bättre på att utveckla det egna och på att stödja utvecklingen av det gemensamma.

Flerkärnigheten och visionen om det livskraftiga Skåne

Region Skåne ska snart se över det regionala utvecklingsprogrammet och målen kopplade till visionen om det livskraftiga Skåne. Sedan det regionala utvecklingsprogrammet för år 2009-2016 togs fram har det hänt en del. Skåne har liksom resten av världen drabbats av en lågkonjunktur. Den slog inte mot Sverige så hårt som man kunde befara, men att den slagit mot Danmark har märkts för dem i Skåne som arbetar där. Etableringarna av forskningsanläggningarna MAX IV och ESS har börjat ta form och ett intensivt förberedelsearbete har påbörjats. Men många av de utmaningar som gällde för fyra år sedan är fortfarande aktuella och relaterar till den flerkärniga strukturen på flera sätt.

► Skåne ska vara en ledande kunskapsregion

För det krävs en höjd kunskapsnivå i Skåne som helhet – från grundskola och uppåt. Förmågan att ta vara på de stora satsningar som nu görs kring ESS och MAX IV har betydelse för hur stora de positiva indirekta effekterna kan bli. Utmaningen ur flerkärnighetssynpunkt är hur alla regionala kärnor med omland kan få positiva effekter av satsningarna. Det krävs gemensamma strategier för att effekterna ska spilla över utanför Malmö/Lund med omland. Det krävs också att kommunerna tar krafttag för att höja kvaliteten i sina grundskolor och gymnasier. För att klara kompetensförsörjningen behöver fler unga lockas att läsa naturvetenskapliga och tekniska ämnen.

► Delaktigheten ska öka och utanförskapet måste minska

En ökad integration kommer att kräva ett bättre samarbete mellan olika sektorer. Utbildning, boende, trygghet, samsättning och entreprenörskap hänger ihop och kan inte lösas av enskilda aktörer. Ur flerkärnighetssynpunkt kan både Malmö/Lund och Landskrona spela roller som mångkulturella och attraktiva noder. Den stora utmaningen är att om de inte klarar att minska det stora utanförskapet så kan de snarare skapa en mylla för intolerans och segregation. Det skulle på sikt minska Skånes samlade attraktivitet och vara ett hot mot en fortsatt positiv utveckling.

► Minskad miljöpåverkan samt klimatanpassning

Effekterna av den flerkärniga strukturen är huvudsakligen positiva i detta avseende. Genom att bygga stationsnära – i synnerhet i de mindre kärnorna – avlastas Malmö/Lund och flerkärnigheten stärks. Eftersom resandemönstret inte är enkelriktat och de kollektiva resmöjligheterna goda borde

det vara enklare att trots ett ökat resande hantera balansen mellan såväl en fortsatt tillväxt som en minskad miljöpåverkan. Klimatanpassningen påverkar främst de kustnära områdena i Skåne – här kan gemensamma strategier stärka Skånes röst gentemot staten för nödvändiga åtgärder.

► Skånes tillgänglighet ska utvecklas


För detta krävs att planering av trafikering och infrastruktur utgår från ett flerkärnigt utvecklingsperspektiv. För kollektiva resor är den spårbundna trafiken ryggraden, kompletterad med ett välanpassat bussnät. I stationsnära lägen kan cykeln ges en ännu mer framträdande roll. Tillgängligheten är hög i sydvästra Skåne och lägre framförallt i sydost. För att dra fördel av flerkärnigheten krävs insatser som stödjer symmetriska pendlings- och resmönster och stärker de lokala arbetsmarknadsregionernas funktionssätt. De flesta håller nog med om att kollektivtrafiken inte är ett mål i sig utan ett medel för att uppnå positiva utvecklingseffekter.

► Integrationen i Öresundsregionen måste öka

För detta krävs att de många gränshinder som återstår rivs och en fortsatt utveckling av det trafiksystem som knyter södra Sverige till Öresundsregionen. En fast förbindelse mellan Helsingborg och Helsingör skapar ett nytt resandeunderlag och möjliggör ökad effektivitet i systemet. Det innebär en möjlighet att koppla nordöstra Skåne närmare Danmark – vilket kräver uppgraderade tvärförbindelser. Mycket talar för att sydvästra Skåne är vinnaren i en ökad Öresundsintegration, men regional utveckling är inte ett nollsummespel. Det går inte bättre för nordöstra Skåne om Malmö/Lunds utveckling hålls tillbaka i något slags utjämningstänkande. Det är snarare förmågan att förstärka och knyta de inom- och delregionala nätverken till Öresundsregionen som ger fler möjlighet att dra nytta av hela regionens attraktionskraft. Det talar för att en fast HH-förbindelse ska prioriteras framför ny metro mellan Köpenhamn och Malmö. På samma sätt gynnas Öresundsregionens attraktionskraft av att fler enskilda orter, med olika utbud och identitet, funktionellt integreras i det storregionala nätverket.



Flerkärnigheten ur ett sektorsperspektiv



Flerkärnighet handlar per definition om den fysiska ortstrukturen, men har också en funktionell dimension som är av stor betydelse – vilka roller och funktioner de enskilda kärnorna har och hur deras komplementaritet och rollfördelning ser ut.

För att ge en heltäckande bild av den funktionella dimensionen presenteras sex avgörande sektorsperspektiv:

- Vilken attraktivitet Skåne och dess olika kärnor har, d.v.s. varför ska folk komma dit eller företag lokalisera sig där?
- Hur de olika kärnorna kan bidra till att Skåne är en region med rörlighet, dynamik och förverkligade ambitioner för alla samhällsgrupper.
- Hur kunskap och kompetens är nyckeln till individuell framgång och regional konkurrenskraft.
- Genom Richard Florida förstås kreativitetens betydelse för den regionala utvecklingen och kulturens betydelse för livskvalitén.
- Att vara attraktiv hjälper inte om folk inte kan nå platsen, därför diskuteras tillgängligheten i Skåne, regionen är i mång och mycket integrerat i ett tunnelbaneliknande nät av kommunikationer.
- Flerkärnighet handlar också om att näringslivet gärna klustrar sig och häri ligger en av Skånes utmaningar med en arbetsmarknad starkt koncentrerad till västra sidan.

Attraktivitet

► **Attraktiviteten spelar en central roll** i dagens tuffa konkurrens om att locka till sig och behålla invånare och företag. Attraktiviteten är kopplad till en Orts eller regions image. Medan Skåne är ett starkt varumärke i Sverige är det ganska okänt utanför landet. Det finns ingen schablonbild av Skåne – varken i Skånes marknadsföring eller i dess utvecklingsmönster. Skåne är inte tydligt ”det ena eller det andra” utan snarare i många sammanhang ”både och”. Detta syns också i människors mentala bilder av Skåne, som innehåller både positiva och negativa associationer.

► **Attraktiva stads- och boendemiljöer** lockar till sig människor och företag. Det offentliga rummet med sina mötesplatser kan varsamt utformat fungera som en viktig attraktionsfaktor. Utbudet av bostäder och ett erbjudande av bostadsmiljöer av olika slag och för olika skeenden i livet spelar också roll. Till attraktiva platser räknas levande stads-kärnor där det händer saker. Den moderna människan vill vistas och bo där hon erbjuds tillfällena att inspireras av möten och intryck. Fysiska manifestationer från Öresundsbron och Turning Torso till Lunds tusen år äldre domkyrka är viktiga och är nära sammankopplade med bilden av Skåne – de illustrerar både framtidstro och en stark tradition.

► **I Skåne kan man leva "det goda livet".** När svenskar bedömer sin egen livskvalitet så är den högre i Skåne än i andra regioner. I Skåne finns "närhet", "skönhet" och "trevlighet". Skåne erbjuder både stadens liv och rörelse och landsbygdens stillhet och lugn. Det breda utbudet ligger inom räckhåll för de flesta, vilket innebär att många olika individuella önskemål kan tillgodoses. Därmed ökar möjligheterna att locka till sig olika typer av människor. Men det räcker inte med ett varierat utbud om man inte kan få överblick över det eller resa till det med offentliga kommunikationer. Skånes regionala kärnor har olika attraktivitetskapitel. Helsingborg och Landskrona har attraktiva lägen vid Öresund. Nordöstra Skåne med kärnan Hässleholm/Kristianstad har stor tillgång till rekreationsområden i en varierad natur, med närhet till skog och vatten. Även Ystad har stora värden i sitt havsnära läge. Storstadens all rekvisita finns i Malmö/Lund.

► **För vem en ort är attraktiv** kan befolkningsutvecklingen ge ledtrådar om. Vissa orter i Skåne har haft en mycket stark befolkningsmässig utveckling, medan utvecklingen inte varit lika stark i andra. Högutbildade i Skåne flyttar till Malmö och Lund. Även ensamstående tenderar att föredra de större städerna. Ett utvecklingsmönster som vuxit sig starkt de senaste åren är att individer i familjebildande ålder föredrar bostäder i stadsmiljö framför omlandet. Det sker samtidigt en omfördelning av människor från Skånes större städer till deras omland. För åldersgruppen över 65 år är det lantliga miljöer och småstadens kvaliteter som lockar framför flerbostadshus och innerstad. Det är tydligt att andra attraktionsfaktorer än sammansättningen av bostadstyper påverkar flyttmönstret i Skåne.

Denna utveckling är någonting Skånes mindre regionala kärnor kan dra nytta av genom att spetsa sitt erbjudande.

► **Prisutvecklingen på fastigheter är en annan ledtråd** till attraktivitet. Skånes delars olika attraktivitet avspeglas i hur prisutvecklingen för småhus har sett ut i regionen de senaste åren. Störst procentuell prisökning finns i Skånes sydvästra delar. Det syns tydligt att kommuner i randområdet kring Malmö/Lund nu blivit ett mer attraktivt alternativ att bosätta sig i. Med de goda resmöjligheterna kan man i Eslöv både få en bra och billig bostad och samtidigt bara resa 15-30 minuter till jobbet i Lund eller Malmö. Samtidigt är det tydligt att nordöstra Skåne har en betydligt lägre attraktivitet. Österlen och Bjärehalvön har en hög attraktivitet, men där är det främst fritidshus i goda lägen med välbärgade kundgrupper som driver på priserna. En utmaning för exempelvis Ystad med det närliggande

Simrishamn och Österlen är just att bostäder är attraktiva som fritidshus, vilket kan "tränga undan" möjligheter till permanentboende och skapa högre trösklar för unga att ta sig in på bostadsmarknaden. De senaste årens utveckling pekar mot att höginkomsttagare attraheras till kustnära boende kombinerat med en god tillgång till service.

VAD SKA MAN ARBETA MED I SKÅNE?

► **Alla Skånes kommuner behöver bidra till bostadsbyggandet.** För att trygga bostadsförsörjningen i Skåne på lång sikt krävs att varje kommun bidrar till bostadsbyggandet. Kommunerna behöver därför ha en god mark- och planberedskap, som motsvarar ett bostadsbyggande som når upp till de behov som alstras av den höga tillväxttakten i regionen, förändrade preferenser och demografiska förhållanden i övrigt. Det finns goda förutsättningar i alla regionala kärnor att ta vara på sina unika attraktionsvärden i byggandet av nya livs- och stadsmiljöer. Miljöer som kan attrahera nya invånare med olika preferenser. Bygg framförallt i stationsnära lägen i Hässleholm/Kristianstad, Ystad och Landskrona.

► **Attraktivitet för alla.** Ett attraktivt Skåne byggs genom att skapa attraktivitet för alla – att skapa, underhålla och bevara attraktiva miljöer som tilltalar olika önskemål. Med en bred ansats finns det beredskap att möta t.ex. förändrade preferenser beträffande boendemiljö och boendekarriärer på olika platser. För att nå framgång måste ett sådant arbete vara gränsöverskridande, d.v.s. utan hänsyn till administrativa gränser, sektorsgränser eller geografiska beslutsnivåer. I praktiken innebär det att de skånska kommunerna bör sträva efter en mer samordnad bostadsplanering och bostadspolitik.

Kommunerna behöver dessutom utveckla och förstärka sina lokala specialiteter som gör att platsen sticker ut i jämförelse med andra platser. Diskussionen kring de regionala kärnorna senare i denna rapport pekar på att det finns goda möjligheter att vidareutveckla deras profiler.

På regional nivå handlar det framförallt om att lyfta fram Skånes mångfald och variationerna i kärnornas erbjudanden, samt att samla regionala aktörer i arbetet kring Skånes attraktivitet. Utan ett regionalt perspektiv kan det vara svårt att få en mer samordnad bostadsplanering att komma till stånd. Kommunerna konkurrerar om de boende (skattepengar) och det är bra med hänsyn till att de då anstränger sig att ligga i fas med efterfrågan, men ett flerkärnigt Skåne skulle vinna på ett fördjupat samarbete kring det gemensamma utbudet.

► **Trygghet** – sett som grad av kriminalitet – är en mjuk faktor som är viktig för individens val av boendemiljö. Oron för att utsättas för brott ofta är större än sannolikheten att verkligen bli utsatt för brott. Generellt sett samvarierar brottsfrekvens med ekonomiska och socioekonomiska faktorer som utbildning, arbetslöshet etc. Detta samband kan bland annat ses vid en jämförelse mellan andel kreativ klass och brottsfrekvens på en ort. Sett som ”antalet brott per år normerat med befolkning” tenderar kommuner med relativt många sysselsatta i kreativa yrken ha en lägre brottsfrekvens.

Utformningen av fysiska miljöer påverkar hur människor beter sig. Det är tvärt emot mediabilden kanske inte bara Malmö utan även många av de mindre orterna i Skåne som bör arbeta aktivt med trygghetsfrågorna i sin bebyggelseplanering och utformning av offentliga miljöer.



Skånes varumärken

Ett Skåne för alla

► **Öppenhet lockar inflyttare, investerare och besökare** och skapar ett samhälle med rörlighet, dynamik och förverkligade ambitioner. En viktig förutsättning för, och en väg till, öppenhet är att det finns tillit mellan människor. Ett öppet Skåne, som ger alla möjlighet att förverkliga sina livsdrömmar, kännetecknas av en hög grad av kontakt över rumsliga och kulturella gränser, saknar diskriminering och har starkt fokus på jämlikhet och jämställdhet.

► **Barriärer hindrar människor från att förverkliga sina livsdrömmar och ta tillvara sin potential.** Barriärer kan bestå av ålder, kön, funktionshinder, sexuell läggning, religion, etnisk tillhörighet m.m., men de kan

också bestå i brister och hinder som påverkar många eller alla människor i en region, t.ex. otrygghet, otillgänglighet, segregation etc.

► **Att undanröja hinder och arbeta för öppenhet** är av stor betydelse för att skapa en positiv utveckling och ett Skåne för alla. Att ta tillvara den kraft, de förmågor och de ambitioner som finns hos befolkning och besökare är själva essensen i regional utveckling. Några frågor är då centrala i Skåne:

- **Utbildning** är en central förutsättning för att individen ska kunna ta tillvara sina livschanser. Fokus på utbildning behövs för att öka delaktigheten i samhällslivet och på arbetsmarknaden. En viktig utmaning är att se till att alla elever går ur grundskolan med behörighet till gymnasiet och att bryta trenden mot att allt fler inte avslutar sina gymnasiestudier eller avslutar sina gymnasiestudier utan högskolebehörighet.
- **En känsla av gemenskap, sammanhållning och tolerans** är viktig för det sociala kittet i regionen. Erkännande av varandras värde, acceptans för varandras olikheter och respekt för varandras val och åsikter är en bra grogrund för en inkluderande och attraktiv livsmiljö för såväl invånare som besökare. I detta ingår även att man ska kunna känna sig som skåning var man än kommer ifrån och var man än bor i Skåne. Att skapa ett inkluderande klimat är en stor och viktig utmaning, såväl mellan individer som mellan olika delar av regionen. Ett öppet förhållningssätt till identitetsskapandet möjliggör för fler att känna sig hemma i Skåne.

- **Befolkningsmässiga monotoner utgör barriärer för möten mellan människor och utvecklandet av förståelse för olikheter** – oavsett om det handlar om välbeställda eller fattiga, ursvenskar eller nysvenskar o.s.v. Sådana monotoner skapar grogrund för främlingskap, misstro, främlingsrädsla och intolerans. För att minska segregationen bör bostadsområden i högre grad planeras för heterogenitet ifråga om hushållssammansättning, socioekonomisk status och kulturell identitet och detsamma bör eftersträvas i barnomsorg och skola. Områden med låg status bör rustas upp och ansträngningar göras för att skapa en associationsmässigt mer positiv bild. Nya verksamheter och förtätning är då nödvändiga inslag. Behovet av olika typer av bostäder behöver tillgodoses i de olika regionala kärnorna och särskilda ansträngningar behöver göras inom de segment marknaden har svårt att mätta. I Lund kan det handla om hyresrätter och studentbostäder medan det i grannen Landskrona handlar om bostadsrätter.
- **Tillgängligheten** – att kunna röra sig i regionens alla delar och känna sig trygg i det offentliga rummet – är viktig för människors möjligheter att ta del av samhällslivet och förverkliga sina ambitioner. Känsla av otrygghet begränsar människors livsrum och underminerar Skånes attraktivitet. Brist på ändamålsenliga och tidseffektiva transporter skapar fysiska barriärer till utbildning, arbete, service m.m. Detsamma gäller miljöer utan anpassning till funktionshinder. Det är viktigt att den fysiska miljön upplevs som trygg och tillgänglig. Något som åstadkoms både genom insatser inom kollektivtrafik, gatumiljö, vägbyggnad etc. och genom att skapa miljöer som lockar människor att vistas ute på gator, torg och andra allmänna platser.

VAD SKA MAN ARBETA MED I SKÅNE?

- ▶ **Bygg från grunden!** Att reparera en dålig uppväxt och/eller misskött skolgång kostar oerhört mycket i sociala problem, utebliven produktivitet och sämre livskvalitet. Både individen och samhället tjänar på att göra rätt från början.
- ▶ **Bygg öppet!** Möjliggör förståelse och acceptans för skillnader. Synliggör och uppmuntra kulturyttringar, aktivitet och utbyte. Engagera föreningsliv och näringsliv i arbetet och sopa inte problem under mattan.

- ▶ **Bygg för alla!** Planera för heterogenitet oavsett om det gäller barnomsorg, skola, eller bostadsområden. Undvik lockelsen att ”plocka russinen ur kakan”. Det ligger ett ansvar på varje kommun att vara öppen och inkluderande för alla samhällsgrupper. Därför behövs t.ex. en samverkan på regional nivå i integrationsfrågor och bostadsplanering.
- ▶ **Bygg tryggt och säkert!** Skapa en levande, trygg och tillgänglig stadsmiljö! Satsa på att identifiera och undanröja hinder för att människor tryggt ska kunna vistas och resa i hela Skåne. Ingen av de regionala kärnorna ligger på den övre halvan av Sveriges kommuner i SKL:s mätning av olika trygghetsfaktorer, men också många mindre orter i Skåne behöver ta tag i trygghetsfrågorna. Skåne är ett nationellt föredöme med sitt räddningstjänstsamarbete inom operativ räddningstjänst. Varför inte ta med sig dessa goda erfarenheter till hela trygghets- och säkerhetsområdet? Ett sådant arbete behöver förutom kommunerna också mobilisera viktiga aktörer som Region Skåne, Skånetrafiken, polisen, försäkringsbolag och föreningar.

Kompetens

- ▶ **Utan rätt kompetens stannar Skåne.** Kompetensförsörjningen, d.v.s. arbetskraft i tillräckligt antal och med rätt kunskaper och egenskaper, är avgörande för Skånes ekonomiska och sociala utveckling. Framför allt behöver behoven inom Skånes växande tjänstesektor tillgodoses, såväl de starkt expanderande företagstjänsterna som handeln och servicesektorn. Även om tillverkningsindustrin fått en relativt sett mindre betydelse för sysselsättningen är det angeläget att även denna finner den kompetens som behövs och detsamma gäller förstas primärnäringarna.
Kampen om kompetenta och kreativa människor är hård och en regions förmåga att locka inte bara de flesta utan kanske framför allt ”de bästa” är en viktig regional konkurrensfaktor. Högt rankade universitet och högskolor och innovativa miljöer är viktiga dels för att locka de studenter som årligen fyller på befolkningsresursen, dels för att attrahera internationell spetskompetens. Men, det är lika viktigt att kunna erbjuda en attraktiv livsmiljö. Enligt Richard Florida trivs ”den kreativa klassen” bäst i toleranta miljöer, där det råder stor mångfald och öppenhet inför oliktankande, minoriteter och invandrare.

- ▶ **Kunskap ger tillväxt.** Till stor del sker tillväxten i företag och organisationer med höga krav på utbildningsnivå. Innevarande decennium förväntas den totala efterfrågan på arbetskraft i Skåne öka med nära 44 000 personer, eller

drygt 8 procent. Efterfrågetillväxten förväntas framför allt handla om eftergymnasialt utbildade, som förväntas öka med ca 42 000, medan de med gymnasial utbildning bedöms öka med ca 18 000 personer och de med enbart folk- och grundskoleutbildning minska med ca 16 000 personer.

► **Andelen utan gymnasiebehörighet i Skåne ökar.**

Bekymmersamt i sammanhanget är att Skåne och dess regionala kärnor år 2010 hade en lägre andel elever som avslutade grundskolan med gymnasiebehörighet än riket i genomsnitt och i Stockholm. Det går att urskilja en tilltagande polarisering i hela landet, där relativt många unga inte avslutar sina gymnasiestudier eller avslutar sina gymnasiestudier utan högskolebehörighet.

Andelen 20-åringar med grundläggande högskolebehörighet är högre i Skåne än i Stockholm men samtidigt är övergångsfrekvenserna till högskolan avsevärt högre i Stockholm än i Skåne. Andelen invånare med längre högskoleutbildning är endast marginellt högre i Skåne än för riket i genomsnitt.

► **Låg sysselsättningsgrad.** Bekymmersamt är även att sysselsättningsgraden i Skåne är bland de lägsta i landet och förväntas ligga kvar på låg nivå år 2020. Ett förhållande som hänger nära samman med invånarnas studieintresse, utbildningsnivå och matchning mot näringslivets behov. De skånska ungdomarnas studieintresse behöver öka och fler behöver gå vidare till högre utbildning. Det krävs insatser för att få fler att studera vidare och ökad kännedom bland såväl ungdomar som arbetsgivare om vilken anställningsbarhet och vilket mervärde olika utbildningar ger och vad som efterfrågas.

I Skåne förväntas den framtida efterfrågan på kompetens bli störst inom teknik och tillverkning. Efterfrågan väntas öka kraftigt både för gymnasieutbildade och eftergymnasialt utbildade. Tillgången svarar inte upp mot efterfrågan och därmed finns en överhängande risk att det uppstår brist på dessa utbildningsgrupper i Skåne.

Även när det gäller utbildningar inom pedagogik och utbildning beräknas efterfrågan på utbildad arbetskraft år 2020 överstiga tillgången.

Inom hälso- och sjukvård samt social omsorg förväntas också en bristsituation uppstå, framför allt på omvårdnadsutbildad personal på gymnasial nivå. Stor brist beräknas även för bl.a. receptarier, tandläkare och personer med tandsköterskeutbildning.

Efterfrågan på personal utbildad inom samhällsvetenskap, juridik, handel och administration ökar också kraftigt i Skåne men tillgången beräknas öka än mer, p.g.a. ungdomars

studieval, vilket kan leda till en situation med ett förhållandevis stort överutbud av utbildad arbetskraft inom dessa områden. Även inom humaniora, konst och media förväntas ett tilltagande överskott på arbetskraft fram till 2020.

Utbildningsinsatserna behöver anpassas bättre. Den starka tillväxten och förväntade brister inom flera områden pekar på ett behov av att anpassa utbildningsinsatserna i Skåne, där kompetensförsörjningen säkras genom dimensionering och lokalisering utifrån arbetsmarknadens behov och de inomregionala förutsättningarna. Risken är annars stor att näringslivet i Skåne springer ifrån arbetskraften. Det finns goda förutsättningar att erbjuda utbildningar anpassade till varje regional kärnas specifika behov och näringsprofil såväl som gemensam högre utbildning och spetsutbildningar av internationell klass. Men, för detta krävs en närmare samverkan mellan aktörer i Skåne, såväl mellan utbildningsanordnare och näringsliv som mellan kärnor och kommuner.

► **Alla regionala kärnor spelar en roll för den högre utbildningen.** Vad gäller den högre utbildningen är det ur ett långsiktigt perspektiv lika angeläget att det finns goda förutsättningar för den starka utbildnings- och forskningsmiljön i Lund, som det är att rekryteringspotentialen i hela Skåne tas till vara.

Högskolan i Kristianstad har en viktig roll för utvecklingen i den nordöstra delen, både för ungdomars intresse för, och tillgänglighet till, högre utbildning samt för det lokala näringslivets kompetensförsörjning. På samma vis har Malmö högskola spelat en viktig roll för rekryteringen från studieovana miljöer och Campus Helsingborg för att sprida nyttan av den starka utbildnings- och forskningstraditionen i Lund. I Ystad finns förvisso sjuksköterskeutbildning men både där och i Landskrona handlar det framförallt om att intressera sina ungdomar för högre studier. De inomregionala pendlingsmöjligheterna är därtill avgörande för att knyta ihop utbildningssystemet och arbetsmarknaden. En konkurrenskraftig innovations- och forskningsmiljö likväl som attraktiva livsmiljöer behövs för att locka nationell och utländsk expertis. I denna ekvation har alltså varje regional kärna sin egna unika roll att spela.

VAD SKA MAN ARBETA MED I SKÅNE?

► **Fortsätta att kraftsamla kring Lund.** Skåne har inte underlag för mer än en internationellt konkurrenskraftig forsknings- och innovationsmiljö, men det gäller att också sprida nyttan till hela regionen. Mer ansträngningar behöver göras kring näringslivssamverkan med Skånes alla delar, inte minst för att nyttiggöra ESS och MAX IV. Samspelet med övriga regionala lärosäten och sampaketering med Skånes attraktiva boendemiljöer är också viktiga bitar för en ökad regionalisering av Lunds tillgångar.

► **Bilda ett regionalt kompetensforum** för ett integrerat utbildningssystem inom gymnasium, yrkeshögskola och högskola, med bästa möjliga matchning mellan utbud av och efterfrågan på kompetens. Något som i kombination med en ökad inomregional tillgänglighet och rörlighet kan ge ett betydligt högre sysselsättningsdeltagande och ökad arbetsproduktivitet.

► **Utveckla lokala "centers of excellence"** inom framför allt gymnasial- och yrkeshögskoleutbildning i de olika regionala kärnorna, med utgångspunkt i det lokala näringslivets behov och relativa styrkepositioner. För lokala högskolor och campus i Kristianstad, Helsingborg och Malmö finns motsvarande behov med avseende på den högre utbildningen och med utgångspunkt från hela Skånes behovsbild.

Kultur och kreativitet

► **Kultur attraherar människor och företag.** Kulturutbudet är en viktig del i många människors upplevelse av livskvalitet. Kultur och kreativitet är också av betydelse för att locka till sig besökare och medverkar till att skapa identiteter i städer eller regioner. Kreativitet kan ses som mer icke-institutionella kulturyttringar – ett exempel är konstrundan på Österlen, som numera är etablerad och har spridit sig som fenomen till hela Skåne.

► **Kultur- och fritidsutbudet i Skåne tillfredsställer de flesta smaker.** En orsak till detta är att regionen tidigare bestod av två län med egna kulturinstitutioner. Köpenhamns utbud, som står sig mycket väl i internationella jämförelser beträffande t.ex. kulturliv och restaurangutbud, är också alltmer en del av utbudet för Skåne.

► **Kultur- och kreativitetens utbud domineras av sydväst** – här erbjuds evenemang på stora idrottsarenor och populära kulturscener. Malmö har en position som kulturmetropol i förhållande till den omkringliggande regionen. Men även andra av Skånes regionala kärnor kopplas nära samman med kultur och kreativitet, som t.ex. Ystad och Österlen. Här lyfts utbud som opera och jazz fram, liksom en stark filmtradition. Även Helsingborg förknippas med ett stort kulturutbud. Kristianstad är ytterligare en regional kärna som satsar på kreativa näringar och arbetar mycket med konst i det offentliga rummet.

► **Kulturkonsumtion kan kopplas till utbildningsnivå.** Högutbildade deltar oftare i kulturaktiviteter än personer med lägre utbildning. Kultur kan också ses som en integrationsfråga. Här handlar det både om att göra kultur tillgänglig för nya målgrupper samt att fånga upp ny kultur. Det handlar exempelvis om var i rummet kulturen återfinns och att den är möjlig att nå för stora grupper. Tillgänglighet till kultur kan också kopplas till om invånarna har råd att konsumera den. Det finns dock även en ålderskillnad i kulturkonsumtion där ålder snarare än utbildning är en avgörande faktor.

► **Kulturens rum varierar.** Det fysiska och offentliga rummet är en plats där kultur kan ta sig uttryck och pågå. På senare år har t.ex. tidigare industriområden omvandlats och fyllts med nytt innehåll, som varvsområdet i Malmö eller regementsområdet i Ystad. Även i Landskrona finns möjligheter att dra nytta av spännande miljöer och intressanta byggnader. Men också mindre, lokala fysiska mötesplatser, som bibliotek, är viktiga. Bibliotekens verksamhet håller på att vidgas och består av mer än utlåning av böcker. Kulturens platser i det offentliga rummet kräver särskild omsorg, så att olika verksamheter förläggs till lämpliga platser där tillgängligheten till dem, både inom den egna kärnan och från de andra kärnorna, blir god. Idrottslag från Skåne återfinns i de högsta serierna inom olika sporter och sätter såväl enskilda orter som Skåne som helhet på kartan.

► **Företagande kan också vara "kreativt" eller "kulturellt".** För att förstå sådana näringar utifrån perspektivet lokal och regional utveckling och entreprenörskap, bör kulturbegreppet också fördjupas mot näringslivet och kulturella kreativa näringar som upplevelseindustri, turism och nöjesliv. Det är viktigt att systemen för näringsliv synkas för att möta denna bransch. I de regionala kärnorna Kristianstad, Landskrona, Lund och Helsingborg arbetar Region Skåne med kommunerna för en samverkan på

politisk nivå. Att sysselsättningen i flera av Skånes regionala kärnor har ett stort inslag av dessa näringar syns om man ser till andelen som är sysselsatta i konst, design, underhållning, sport och media. Kulturella näringar tenderar att samlokaliseras eftersom interaktiva affärsmöjligheter anses vara större då. Geografisk närhet får därmed en betydelse för lokaliseringen. På senare år har upplevelser och kreativitet även fått en ökande betydelse inom andra områden. Mat och dryck är t.ex. något som Skåne kopplas starkt samman med och när- eller härproducerad mat knyter an till Skånes tradition som livsmedelsproducerande region. Här finns utrymme att ta plats för Skånes mindre kärnor, såsom Ystad med omland, som har ett starkt varumärke inom mat och dryck.

VAD SKA MAN ARBETA MED I SKÅNE?

► **Kultur för alla – genom specialisering och profilering i kombination med utökad samverkan.** Precis som med bostadspreferenser så varierar önskemål om kulturutbud mellan olika grupper och åldrar. Skåne har redan ett brett utbud men kan vidareutveckla bredden ännu mer. Möjligheterna att kunna erbjuda en utökad mångfald av kultur är stora och därmed också en bredare ingång till den kreativa sektorn. Satsa på profilering och utveckla tre till fem ”kärnspecifika specialiteter” för att komplettera istället för att konkurrera ut varandra. Här kan en utblick mot angränsande regioner vara nyttig – närheten till Köpenhamn är exempelvis av stor betydelse beträffande större evenemang. Hässleholm/Kristianstad behöver satsa mer på att balansera upp Malmö/Lund med aktiviteter. Malmö/Lund å sin sida skulle liksom Landskrona kunna göra ännu mer av sin mångfald. I Ystad är utmaningen att kombinera ”finkulturen” med ungdomars preferenser.

► **Tydliggör och utveckla de regionala kärnornas profil och specialitet.** Alla regionala kärnor upplever sig ha ett starkt kulturutbud och en växande kreativ sektor. Flera har det också, men just nu arbetar de ofta med kultur och kreativitet som om de övriga inte fanns, eller ser dem möjligen som konkurrenter. Ystad och Helsingborg har den tydligaste profileringen och Malmö/Lund har det bredaste utbudet. De olika regionala kärnorna har embryon till egna specialiteter, som behöver sättas in i ett skånskt sammanhang och inte bara i ett lokalt. Både på lokal och regional nivå behövs det därför tas hänsyn till och söka vägar att stärka kulturella och kreativa profiler. Mindre orter i de regionala kärnornas omland utgör här värdefulla komplement vilket är viktigt att arbeta med, ett bra exempel är

den gemensamma kulturplan som tagits fram i nordvästra Skåne. Nordöstra Skåne är ytterligare ett exempel där samordningen är god. Region Skåne, som hanterar viktiga kulturinstitutioner och stödjer utvecklingen av kreativa näringar, har en central roll i arbetet. Det arbete som har påbörjats i Landskrona med att ta fram en handlingsplan och utveckla sin profil inom detta område ligger i framkant och skulle med fördel kunna utvecklas i andra kärnor.

► **Utveckla samordningen.** Kultur och kreativitet är en viktig regional utvecklingsfråga. Se till att ha bra regional översikt och ett regionalt perspektiv på dessa frågor i Skåne. Fortsätt det arbete som startat i framtagandet av den regionala kulturplanen. Men för att koppla Skånes regionala kulturplan tydligare till den fysiska strukturen och strukturbildsarbetet krävs en bättre bild kring hur olika kulturaktiviteter fördelar sig i Skåne och mellan de olika kärnorna. Eftersom det saknas en sådan bild är det svårt att få en samlad överblick av regionens totala utbud och det försvårar arbetet med att utveckla respektive kärnas specialitet. Ett konkret förslag är att förbättra överblick och samordning av regionens kulturutbud bättre genom en gemensam evenemangskalender för hela Skåne. En kalender som också omfattar Köpenhamn skulle ge en tydlig bild av den samlade styrkan och det stora utbudet.

Tillgänglighet

► **Planering av transportinfrastruktur i en flerkärnig region är mer komplex än i en monocentrisk.** För att dra fördel av flerkärnigheten krävs en struktur som stödjer symmetriska pendlings- och resmönster och stärker de lokala arbetsmarknadsregionernas funktionssätt. Tillgängligheten är mycket hög i sydvästra Skåne och lägre framförallt i sydost. Kopplingarna mellan Hässleholm/Kristianstad och Ystad respektive Helsingborg är svaga. Det talar för att Skåne på sikt kommer att få en mer monocentrisk struktur om inte medvetna satsningar görs på de svaga länkarna.

► **Kort och långt perspektiv – samtidigt.** Både det korta och mer marknadsorienterade perspektivet och det mer målorienterade långsiktiga perspektivet talar för att satsa på sydvästra Skåne och fyrspårig järnväg mellan Malmö och Lund. En cost-benefit analys utifrån Skånetrafikens synpunkt skulle sannolikt visa att då uppnås ett ökat resande med högt utbyte av gjorda investeringar. Det långa och mer flerkärnigt orienterade perspektivet skulle innebära en satsning på en god trafikförsörjning och ett långsiktigt ökat resandeunderlag i utbytet mellan alla Skånes regionala kär-

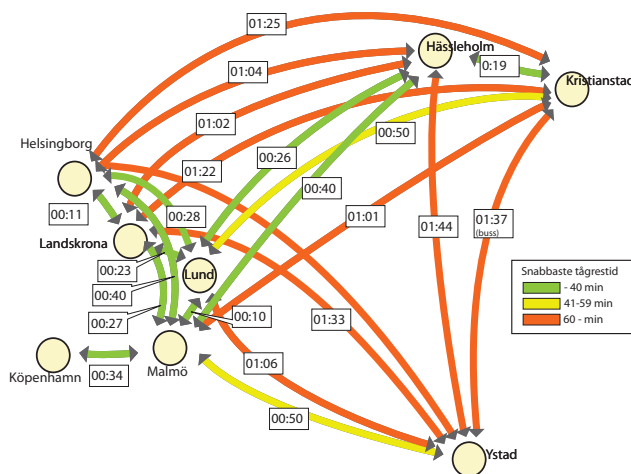
nor med omland. Skåne behöver leva samtidigt med båda perspektiven. Ett ensidigt marknadsorienterat synsätt kommer att göra Skåne mer monocentriskt och på sikt skapa nya negativa trängseffekter i Malmö-Lundområdet. En ensidig satsning på svaga länkar skulle minska möjligheterna att få ut full effekt av tillväxtmotorn Malmö/Lund.

► **Skåne har redan kommit långt i den inomregionala integrationen.** De senaste decenniernas utbyggnad av framförallt tågtrafiken och borttagandet av en länsgräns har resulterat i en, med svenska mått mätt, hög tillgänglighet med kollektivtrafik. Avstånden i tid i Skåne påminner mer om dem för tunnelbana eller pendeltåg i en storstadsregion än konventionell tågtrafik över längre avstånd. De snabba Öresundstågen knyter samman Skånes regionala kärnor och Pågatågen fyller en viktig funktion såväl regionalt som lokalt i att knyta samman mellanliggande orter med de regionala kärnorna. För den inomregionala integrationen, och för att ”fånga upp” omlandet, fyller också busstrafiken en mycket viktig roll. Båda strukturerna är viktiga för flerkärnigheten; de regionala kärnorna behöver interagera för att tillsammans bidra till ett starkt Skåne och respektive kärna behöver ”fånga upp” sitt omland.

► **Pendlingsmönstren i Skåne** kännetecknas av stora pendlingsflöden i riktning mot de regionala kärnorna, i synnerhet mot Malmö/Lund. I snitt reser nio av tio skånska pendlare maximalt 30 km per dag, vilket pekar på att regionens regionala kärnor spelar en viktig roll för strukturbilden. Samtidigt innebär flerkärnigheten att den regionala rörligheten i Skåne i jämförelse med exempelvis Göteborg och Stockholm är mindre enkelriktad. Pendlingen mellan Hässleholm och Malmö/Lund är trots de goda kommunikationerna mindre än pendlingen Kristianstad-Malmö vilket också visar att specialiteter i näringsstrukturen (som t.ex. den offentliga tjänstesektorn i Kristianstad) spelar roll för utbytesmönstren.

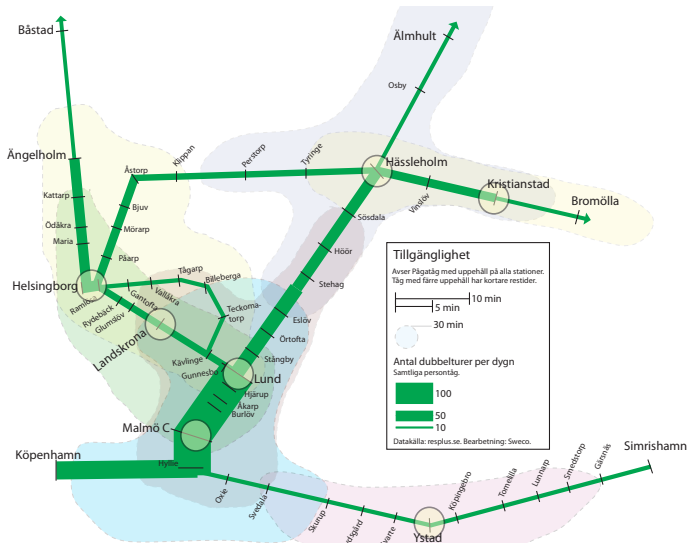
► **De flesta skånska kommuner har ett negativt pendlingsnetto**, vilket betyder att fler personer pendlar ut från kommunen än antalet som pendlar in. Från 1999 till 2008 minskade pendlingsöverskottet i samtliga regionala kärnor utom Lund, vilket är positivt för flerkärnigheten, då det tyder på att utbytet med dess omland ökar och att flödena inte enbart går in mot tillväxtmotorerna.

► **Det inomregionala samspelet behöver stärkas ytterligare.** Kopplingarna mellan de lokala arbetsmarknaderna samt mellan de regionala kärnorna och deras omland behöver stärkas. Därmed ges möjligheter att dra nytta av Skånes samlade resurser och utbud – flerkärnigheten och möjliga synergier mellan de regionala kärnorna tillvaratas då bättre. Det handlar också om att, i den mån det är realistiskt och ekonomiskt möjligt, stärka sambanden i östra Skåne och sambanden mellan östra Skåne och nordväst.



Figur: Snabbaste restiden med tåg mellan de regionala kärnorna

Tidsavstånden är generellt mycket små i Skåne som helhet – inte minst i ett svenskt perspektiv. Men de inomregionala skillnaderna är samtidigt påtagliga. Som framgår av figurerna är sambanden mellan de regionala kärnorna betydligt större i sydvästra Skåne än i öster. Medan Malmö-Lund eller Landskrona-Helsingborg har samma inbördes reseavstånd i tid som Centralen-Globen i Stockholm, så är restiderna i öst-västlig riktning längre än mellan Stockholm och Västerås. Mellan Kristianstad och Ystad är restiden nästan lika lång som mellan Stockholm och Örebro. Det visar att medan sydvästra Skånes regionala kärnor kan utgå från att i många avseenden komplettera varandra så behöver t.ex. Hässleholm/Kristianstad eller Ystad mer satsa på egen kraft för att tillsammans med sina omland skapa goda utvecklingsförutsättningar.



Figur: 30 minuters restid med tåg från respektive regional kärna

Det innebär tankemässigt – i varje fall på kort/medellång sikt – olika strategier för de parallella perspektiven som beskrivits. För att klara detta med rimliga resurser arbetar Skånetrafiken med strategier för att balansera mellan snabba restider och antal stopp och med hur olika kollektivtrafikslag ska prioriteras. D.v.s. valet mellan många stopp och god yttäckning (som minskar attraktiviteten att resa kollektivt ur ett storregionalt perspektiv) eller få stopp och korta restider (som minskar möjligheterna att koppla upp de regionala kärnornas omland).

VAD SKA MAN ARBETA MED I SKÅNE?

► **Att leva med två parallella perspektiv.** Skåne behöver balansera mellan en marknadsorienterad tillgänglighet för att inte hämma utvecklingen i Malmö/Lund med omland och en mer utvecklingsorienterad strategi för att långsiktigt öka resandeunderlaget i utbytet mellan alla Skånes regionala kärnor med omland. Ur ett flerkärnighetsperspektiv är den senare strategin att föredra, men den innebär att det ekonomiska utbytet av satsningarna blir mer osäkert på kort till medellång sikt och därmed svårare att prioritera politiskt.

► **Stärk de svaga länkarna.** Ett flerkärnigt Skåne bygger på att tillgängligheten mellan alla regionala kärnor är god – inte bara mot Malmö/Lund. Fem satsningar skulle stärka de svaga länkarna:

- Bygg bort flaskhalsen mellan Malmö och Lund.
- Fortsätt satsningen på Pågatåg Nordost och förtäta trafiken mellan Hässleholm och Kristianstad.
- Planera för superbussar på stråket Kristianstad-Ystad, dvs. ”järnväg på gummihjul” med snabba restider och få stopp. Restiderna kommer att kunna reduceras avsevärt.
- Planera för restider under en timme med tåg mellan Helsingborg-Hässleholm.
- För att stärka de regionala kärnorna behöver en ökad tillgänglighet med det egna omlandet inom länet kompletteras med en god tillgänglighet över länsgränserna. Helsingborg skulle stärkas av att få stöd att vidareutveckla sambanden över Hallandsåsen. I Hässleholm och Kristianstad är kopplingen norrut och österut i vissa avseenden lika stark som kopplingen söderut och skulle må bra av att stärkas. Ystad behöver framförallt stärkta samband med sitt nära omland.

► **Bygg stationsnära.** Samtidigt som två tredjedelar av Skånes översiktsplanlagda mark för bebyggelse ligger i kollektivtrafikhäna lägen (stadsbuss, regionbuss, tåg), så ligger cirka 70 % av all planerad bebyggelse utanför tågnära lägen. Satsa framförallt på stationsnära lägen i Landskrona, Hässleholm, Kristianstad och Ystad. Det handlar inte bara om att bygga bostäder i kollektivtrafikhäna lägen, prioritera även arbetsplatser nära stationerna. Studier pekar på att människor faktiskt accepterar längre gång- och cykelavstånd mellan bostad och en regional tågstation än mellan arbetsplats och tågstation. Läggs också nya handelsområden i anslutning till stationerna – erfarenheter från andra håll visar att det t.o.m. skulle kunna delfinansiera utbyggnaden av kollektivtrafiken. En sådan geografisk samordning gör att människors vardag blir enklare – de kan då t.ex. passera livsmedelsaffären på väg till/från jobbet.

► **Prioritera kollektivtrafik och cykel framför bil i trafikplaneringen.** För att nå målet om fördubbling av kollektivtrafikens marknadsandelar till år 2025 krävs kraftfulla åtgärder och prioriteringar inom stads- och trafikplaneringen. Prioritera framkomligheten för gång- och cykeltrafik och kollektivtrafik. Busstrafiken behöver egna körfält i delar av städerna och i väntan på det signalprioritering. För att stärka kollektivtrafikens konkurrenskraft krävs dessutom åtgärder som begränsar biltrafikens framkomlighet. T.ex. kan trafikplatser utformas för att prioritera framkomlighet för buss och i vissa orter även spårvagn.

Näringsliv och arbetsmarknad

► **Skånes näringsliv och arbetsmarknad är starkt koncentrerad** till den västra sidan och då framför allt till Malmö/Lund och Helsingborg, med Landskrona som mellanliggande utvecklingspotential. Här finns den storlek, täthet och de forsknings- och utbildningsinstitutioner som gynnar kunskapsintensivt företagande samt en stark inflyttning och köpkraft som driver på lokala näringar som bygg, service och handel. Här finns också närhet till Köpenhamn, norra Europas största koncentration av högutbildad befolkning och som med Kastrup också har en hög internationell tillgänglighet.

► **Västra Skåne är regionens ekonomiska motor och centrala affärsdistrikt**, specialiserat mot bland annat forskning och utveckling, företagstjänster, handel, logistik, högre utbildning och Life Science. Västra Skåne har en stark och expansiv tjänstesektor, och ett företagsklimat som förmår attrahera internationella investeringar, såsom de högaktuella ESS och MAX IV. Utmaningen är att knyta de regionala kärnorna närmare varandra i ett integrerat storstadsområde, tillika integrerat med Köpenhamn och Helsingör.

► **Ur ett näringslivs- och arbetsmarknadsperspektiv är den gamla Örestadstanken helt riktig** – en enda storstadsregion där man inte pratar om att etablera sig i Malmö, Lund, Landskrona eller Helsingborg utan helt enkelt i Örestad, eller vilket namn man nu vill använda. Ju mer tyngd man kan samla i ett funktionellt integrerat och profilmässigt accepterat storstadsområde, desto större fördelar kan uppnås i konkurrens med andra storstadsregioner världen över. Även om nämnda orter, med respektive omland, kan uppfattas som egna kärnor är det som delar av en större kärnbildning deras framtida potential framför allt ligger. En insikt som ännu inte sjunkit in i tillräcklig

omfattning och som än mer behöver avspeglas i såväl infrastrukturplanering som varumärkesbyggande.

► **Östra Skåne har sedan länge en betydligt svagare utveckling** än västra Skåne och är jämförelsevis en liten marknad. Här spelar primärnäringarna och tillverkningsindustrin en större roll, liksom lokala behov förknippade med bosättning och turism. Näringslivet präglas i högre grad av arbetsintensiva, lågavlönade verksamheter av vilka många är utsatta för konkurrens från låglöneländer. Länkarna är svagare såväl mellan de regionala kärnorna som mellan kärna och omland. De nord-sydliga sambanden existerar i praktiken inte, utan utvecklingen sker framför allt i relation till västra Skåne och då inte minst Malmö/Lund. Samtidigt är tidsavstånden sådana att fullständig integration är svårt att uppnå. Man är i större utsträckning tvungen att klara sig på egen hand, samtidigt som det är svårt att konkurrera om etableringar med en så stark granne i väst som förfogar över helt andra resurser. Därför är det viktigt att se att de olika delarna har olika roller att fylla. T.ex. kan det vara bra om företag med behov av stora markresurser etablerar sig i de delar av Skåne där det inte finns ett lika högt tryck på marken.

► **För att obalanserna inte ska bli för stora och för att dra nytta av hela regionens kapacitet krävs kompletterande strategier.** Även med olika strukturåtgärder kommer tillväxten att vara fortsatt koncentrerad till och betydligt starkare i västra än östra Skåne. Kristianstad och Hässleholm har goda förutsättningar att tillsammans bilda ett starkt fäste i nordöst, men behöver utveckla en tydligare komplementär roll till västra Skåne och starkare relationer till kringliggande kommuner, även på andra sidan länsgränsen. Ystad, liksom hela sydöstra Skåne, kan än mer profilera sig utifrån ”det goda livet”, sina starka varumärken och bosättningsbaserat företagande. En viktig roll för hela Skåne med tanke på regionens erbjudande till besökare, funktion som mötesplats och förmåga att attrahera nya invånare och investeringar. Även ur detta perspektiv är det viktigt att poängtera att de olika delarna av Skåne har olika roller att fylla i ett och samma system.

► **Kärnor som successivt ökar sin specialisering** och utvecklar sin ekonomiska identitet kan inom en flerkärnig struktur som Skånes leda till en ökad diversifiering, en större robusthet och större effektivitetsvinster. Samtidigt är det viktigt att detta sker på marknadens villkor. Uppgiften är att skapa ett gynnsamt företagsklimat samt ge stöd åt och förstärka de marknadsdrivna förnyelse- och omvandlingsimpulserna.

► **Viktigt är att det finns en stark och uttalad vilja till förnyelse och förändring i Skåne** – i kombination med strukturer och ett klimat som uppmuntrar och möjliggör nytänkande och entreprenörskap. För att konkurrera med andra storstadsregioner om investeringar och expertis krävs även att det regionala utbildningssystemet håller hög kvalitet på alla nivåer och förekomst av internationellt gångbar forskning som i samverkan med näringslivet förmår ta fram nya varor, tjänster och lösningar som är kommersiellt bärkraftiga. Skåne ligger här bra till med en stark forsknings-tradition och anläggningar som ESS och MAX IV i Lund, men det gäller att försöka sprida nyttan av dessa till hela regionen – något som inte sker av sig självt.

VAD SKA MAN ARBETA MED I SKÅNE?

► **Förverkliga Örestadstanken.** Skapa ett funktionellt och profilmässigt integrerat storstadsområde som omfattar hela västra Skåne och därtill är integrerat med Köpenhamn och Helsingör. Krymp avstånden, såväl fysiskt som mentalt, och fortsätt att utveckla kollektivtrafiken samt bygga ut i stationsnära lägen för att möjliggöra för fler att dra nytta av den starka utvecklingen i "Örestad" och se det som sin hemmamarknad. Men, utveckla samtidigt kompletterande, gemensamma strategier för Kristianstad och Hässleholm att bilda ett starkt fäste i nordost.

► **Utveckla lokala varumärken och nischer.** Ge stöd åt och förstärk de marknadsdrivna förnyelse -och omvandlings-impulserna, framför allt genom den fysiska planeringen, infrastrukturplaneringen, utbildningssystemet och platsmarknadsföringen, men försök inte förekomma marknadens logik genom att från offentligt håll peka ut "framtidsbranscher". Lyssna till och utgå från företagens och entreprenörernas behov i skapandet av ett gynnsamt företagsklimat och arbetet med att utveckla, profilera och marknadsföra er del av Skåne.

► **Skapa rum för kreativitet.** Arbeta aktivt och medvetet med att stärka bilden av Skåne som en innovativ, organisatoriskt, arkitektoniskt och samhällsmässigt banbrytande experimentverkstad med rum för kreativitet, förnyelse och entreprenörskap. Våga vara nytänkande och driva utvecklingen inom respektive nischer oavsett det handlar om kunskapsindustri, verkstadsindustri, turism, handel, logistik, förvaltning etc.


► **Mobilisera den mindre kreativa klassen.** Alla kan inte få jobb på ESS eller i kreativa näringar och det behövs såklart även andra typer av arbeten. I Skåne behövs bl.a. fler instegsjobb för att minska trösklarna till arbetsmarknaden för dem som står helt utanför. När en del av den skånska arbetskraften riskerar att bli frånsprungen behöver betydelsen av mindre "glamorösa" branscher också uppmärksammas i näringslivsstrategier på såväl kommunal som regional nivå.

► **Glöm inte bort de företag som redan finns.** I den politiska debatten läggs det mycket fokus på nya företag och stora etableringar. Men, stommen i såväl den lokala som den regionala ekonomin, är de företag som redan finns. Det offentliga systemet kan spela en viktig roll för att hjälpa de befintliga företagen att komma ut på nya marknader och att växa!



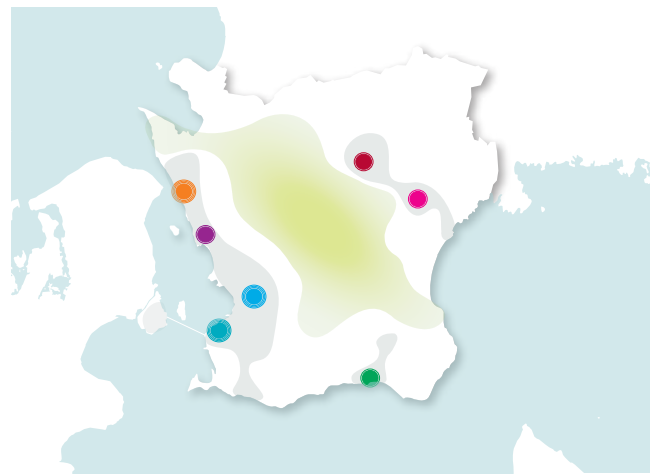
Kärnor i ett flerkärnigt Skåne



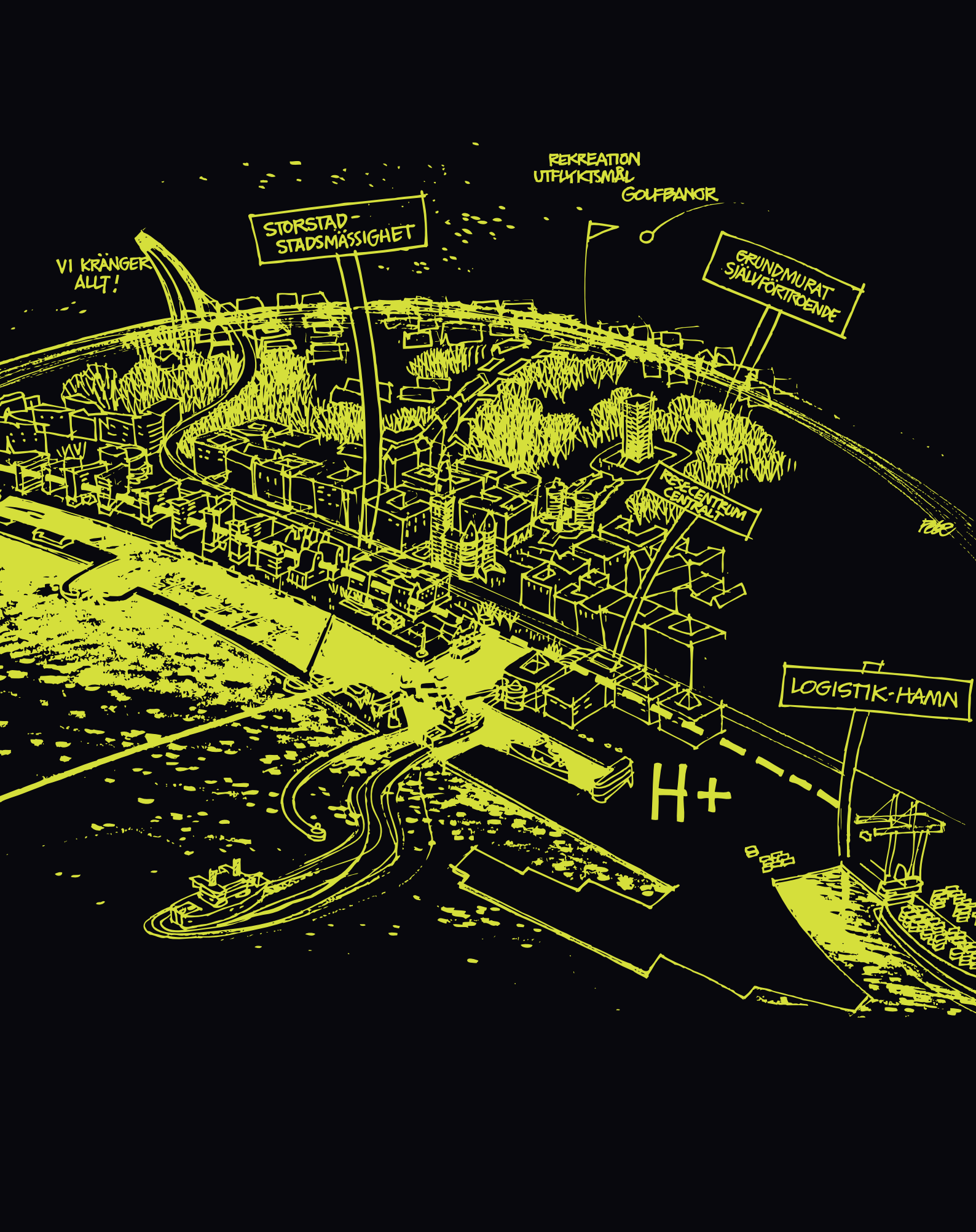


För Skånes flerkärniga utveckling är i synnerhet de fem regionala kärnorna Helsingborg, Hässleholm/Kristianstad, Landskrona, Malmö/Lund och Ystad avgörande.

Med utgångspunkt i sektorsperspektiven som presenterades tidigare diskuteras här dessa kärnor. Varje kärna beskrivs kort i termer av perspektivet för den framtida utvecklingen, den samlade profilen i ett skånskt perspektiv, kärnans styrkor, dess interaktion med omlandet, dess bidrag till Skånes utveckling, samt stödet som regionen kan ge kärnan för att främja dess utveckling. Diskussionen avslutas med ett antal frågor eller utmaningar för kärnan att ta tag i. Beskrivningarna ska främst väcka tankar och skapa medvetenhet om kärnornas olika profiler och hur de kan bidra till regionens utveckling mot ett flerkärnigt och starkare Skåne. Ett arbete som till stor del sker i det vardagliga på såväl det lokala som regionala planet.



Skånes regionala kärnor



VI KRÄNGER
ALLT!

STORSTAD -
STADSMÄSSIGHET

REKREATION
UTFLYKTSMÅL
GOLFBANOR

GRUNDMURAT
SJÄLVFÖRTROENDE

RES-CENTRUM
CENTRALT

LOGISTIK-HAMN

H+



Helsingborg

PERSPEKTIVET

I Helsingborg är det, precis som i övriga delar av Skåne, ett uttalat fokus att komma närmare Köpenhamnsregionen. Men till skillnad från övriga delar av Skåne så går vägen till Köpenhamn inte via Malmö/Lund. Helsingör har i hundratals år legat i blickfånget från Helsingborg. Färjeförbindelsen mellan de två städerna var länge en symbol i hela Sverige för förbindelsen till kontinenten och det är ingen slump att E4, E6 och E20 passerar Helsingborg. Nu läggs många förhoppningar på en fast HH-förbindelse och att den ska flytta Helsingborg närmare Köpenhamns influensområde.

Helsingborg ser sig också som en bro mot Västsverige och Norge och att rikta blickarna mot Ängelholm, Halmstad eller Göteborg är lika självklart som att rikta dem söderut. Nordöstra och sydöstra Skåne tycks ligga lika långt bort som Göteborg! Samtidigt som Helsingborg ser sig själv som en del av den skånska helheten är utvecklingsfokus tydligt på "Örestadsregionen" – övriga delar av Skåne är mest "gröna och sköna".

PROFILEN

Helsingborg är en välmående och expansiv nod i nordväst med stark självbild. Helsingborg är ett tydligt handelscentrum – en krämarstad i nordvästra Skåne. Trots att hamnen tappade drygt 20 % av sina godsmängder i samband med öppningen av Öresundsbron har staden befast sin ställning som en stark logistik- och transportnod. Många vägar bär till Helsingborg – staden är fortfarande Sveriges största färjehamn och Sveriges näst största containerhamn. Trots mindre fraktvolym totalt har hamnen mer än fördubblat sin hantering av containers sedan 1999. Mycket av det gods som lämnar eller kommer till Sverige eller Norge passerar här. I förråden i Helsingborg mognar t.ex. flest bananer i Sverige!

Helsingborg har länge varit i framkant med sitt bostadsbyggande och haft en förmåga att profilera sig nationellt som innovativ på detta område.

STYRKORNA

- + Starkt näringsliv, som utvecklas i samverkan med omlandet.
- + Bra bostadslägen och offensiv utveckling av bostadsmarknaden – ofta i framkant i Sverige! H+ är bara ett exempel i raden.
- + Läget vid vattnet och attraktiva natur- och rekreationsområden längs kusten norrut
- + Utveckling och förtätning av miljöer i eller nära hamnområdet (H+) kan göras utan intressekonflikter med värdefulla natur- och rekreationsvärden. H+ kan också bidra till att bygga ihop staden socialt/integrationsmässigt – något Helsingborg behöver arbeta med.

INTERAKTION MED OMLANDET

Helsingborg Business Region (HBR) är ett exempel på hur samverkan med omlandet fördjupas. Fortfarande är det oklart vilken roll HBR ska/får ta, men den här delen av Skåne har kommit långt och inom samarbetet Skåne Nordväst tas det fram gemensamma strategier för infrastruktur, grönstruktur, näringsliv och boende. En samverkan kring översiktsplanerna har påbörjats men de behöver synkroniseras i ökad utsträckning för att få en bättre överblick och samordning i planeringen.

En av de viktigaste åtgärderna för att stärka Helsingborg som regional kärna är att titta över Hallandsåsen mot Laholm och Halmstad, d.v.s. förstärka samverkan mot Halland. Att tänka bort kommun- och länsgränserna skulle bidra till att skapa en stark nod i nordväst som kan utvecklas på egna meriter.

BIDRAR TILL SKÅNE

Helsingborg spelar en viktig roll i den skånska flerkärnigheten. Ett starkt Helsingborg med omland bidrar till en minskad polarisering av Skåne mot sydväst. Det finns en tydlig ambition att utveckla sin position från egna styrkor i flerkärnigheten – inte att bli ett nytt Malmö utan snarare ett komplement med egna kopplingar till Köpenhamn. Helsingborgs starka självbild kan bidra till att stärka flerkärnigheten, men för att bidra till Skånes flerkärnighet behöver man titta (och samverka!) mer med nordöstra Skåne.

Helsingborg skulle kunna spela en ännu viktigare roll för flerkärnigheten genom att stödja stärkta kommunikationsamband med Hässleholm/Kristianstad. Med en fast HH-förbindelse kan Helsingborg också spela en ännu större roll i att avlasta trafik från Malmö/Lund.

Utvecklade bostadsområden nära vattnet (Södra Hamnen) kan bli attraktiva alternativ till lägen i sydvästra Skåne och stärka flerkärnigheten.

Företagstjänsterna är svagt utvecklade i Helsingborg jämfört med Malmö/Lund, vilket är ett problem då dessa driver värde och produktivitet inom tjänstesektorn samt är en nyckel för en mer innovationsdriven ekonomi. Helsingborg behöver arbeta mer med detta och stärka sina positioner jämte Malmö/Lund. Det kräver sannolikt en tätare sammanbindning med Malmö/Lund, inte minst med tanke på forskningsresurserna där.

Helsingborg skulle tillsammans med Malmö kunna ta en ledarroll i hamnfrågor i regionen – frågan är om någon tar den rollen idag. Staden skulle också kunna kroka arm med Lund och Ystad i näringslivsfrågor. Kanske skulle det kunna vara ett sätt att utveckla mentorsliknande/peer review relationer i samverkan mellan Skånes kärnor.

STÖD FRÅN SKÅNE

Region Skåne bör fortsätta med att jobba för etableringen av en fast HH-förbindelse – det är en av de viktigaste åtgärderna för att stärka Skånes flerkärniga struktur. Med stöd av förbindelsen kan Helsingborg utgöra en motvikt och ett tydligt komplement till Malmö/Lund/Köpenhamnkoncentrationen och leda till en mer symmetrisk flerkärnig struktur utmed Skånes västkust. Detta förstärks också om kopplingarna till Halland och vidare till Göteborg blir starkare.

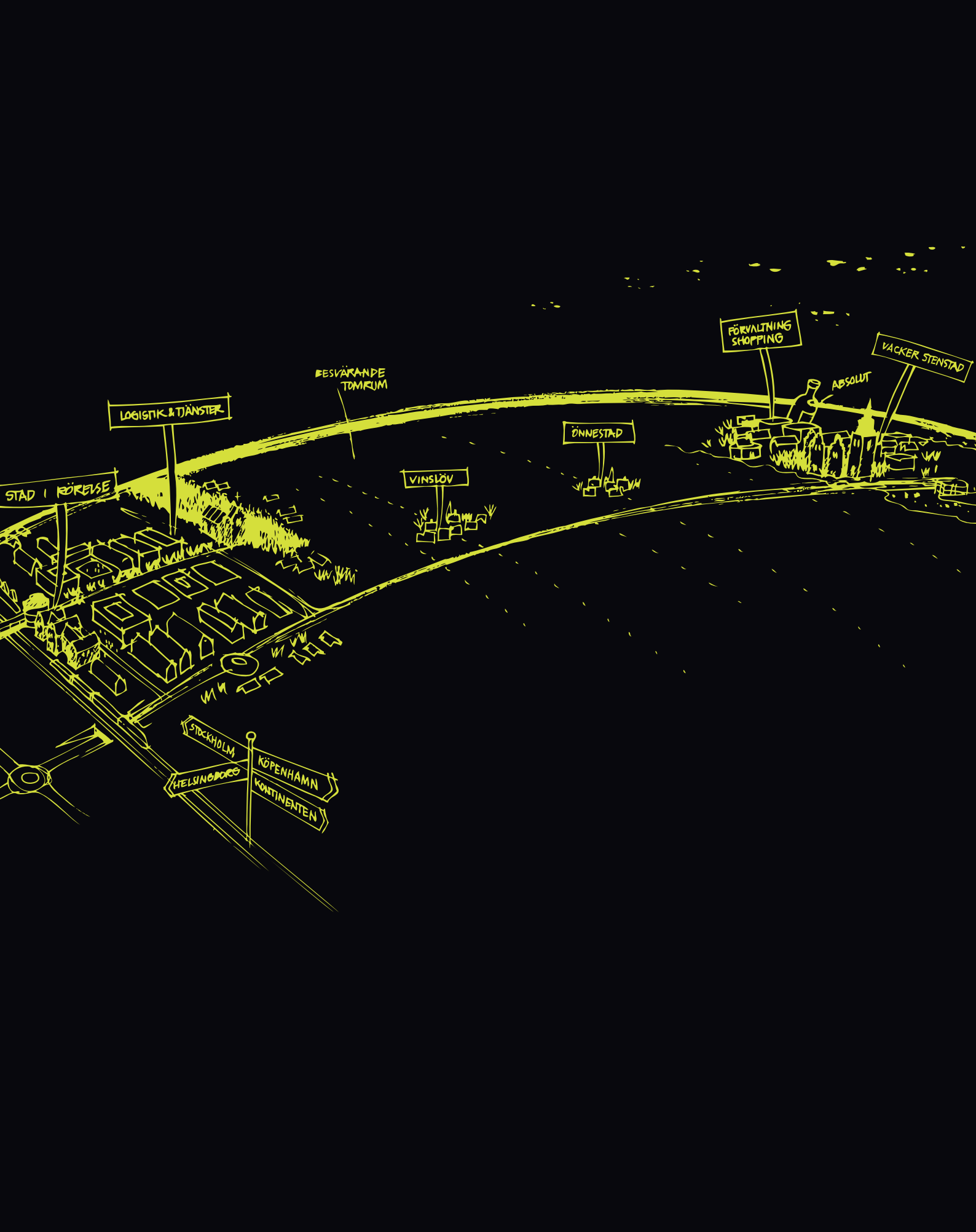
En förbättrad tvärförbindelse mot Kristianstad/Hässleholm skulle kunna bidra till nya resmönster i norra Skåne och stärka flerkärnigheten. Även en uppgraderad tvärförbindelse via Marieholmsbanan till Eslöv skulle sannolikt bidra till att stärka denna del av Skåne. Resandeunderlagen är relativt sydvästra Skåne små, men med den fasta HH-förbindelsen på plats kan nya mönster snabbt komma att utvecklas.

Helsingborg har en vacker kuststräcka men behöver få stöd att utveckla sambanden med den gröna och blå strukturen österut och att koppla ihop sig med dessa strukturer norrut.



TRE FRÅGOR FÖR HELSINGBORG ATT TA TAG I:

- 1** Utveckla gränssnitten mellan det lokala näringslivet och regionens forskningsresurser, för stärkt kompetensförsörjning, ökad innovationsförmåga och konkurrenskraft. Ägna särskild uppmärksamhet åt ESS och MAX IV och försök ta vara på de möjligheter som där kan uppstå. Stimulera också framväxten av företagstjänster och kunskapsintensiva, tjänstebaserade affärskoncept. Skapa en pendang till konsultklustret i Malmö genom attraktiva kontors- och boendemiljöer, universitetssamverkan och bilden av "Örestad" som en integrerad marknad.
- 2** Tänk bort gränserna. Fortsätt att driva HH, H+ och sträck ut handen i alla väderstreck för ökad samverkan och integration. Helsingborg må vara sig självt nog, men kan bli så mycket mer genom ökad samverkan med och öppenhet inför andra. Samverkan med omlandet har redan fördjupats, men tänk också bort länsgränsen. Stärk samband och samverkan med södra Halland, det stärker Helsingborgs roll i den flerkärniga strukturen. Sträck ut perspektivet till Hässleholm och Kristianstad för att stärka Skånes flerkärniga struktur. Ett flerkärnigt Skåne behöver ett starkt Helsingborg med omland i nordväst. Ha en parallell plan för ett starkt Helsingborg utifall att den fasta HH-förbindelsen dröjer.
- 3** Tänk Landskrona. Landskrona kommer på sikt att blir allt tätare uppknuten till sina större grannstäder – om denna process riktas enbart mot Lund finns risken att området Malmö-Lund blir ännu mera dominerande och Helsingborg hamnar i skymundan. Om Landskrona å andra sidan får en starkare anknötning till Helsingborg kan det vara en möjlighet att stärka det nordvästra hörnet.



LOGISTIK & TJÄNSTER

BESVARANDE
TOMIKUM

FÖRVALTNING
SHOPPING

VACKER STENSTAD

ÖNNESTAD

VINSLÖV

STAD I RÖREISE

STOCKHOLM

KÖPENHAMN

HELSINGBORG

KONTINENTEN

ABSOLUT



Hässleholm /Kristianstad

PERSPEKTIVET

Hässleholm och Kristianstad har två omvärldsperspektiv. Det ena tar sin utgångspunkt i nordöstra Skåne och det andra i Malmö/Lund och Köpenhamn/Kastrup. Man ser sig som självklara centra i nordost och som värnare av den skånska flerkärniga strukturen.

Ur perspektivet nordöstra Skåne så befinner sig de två regionala kärnorna i den del av Skåne där utvecklingen går sämst. Här finns flera orter som tappat befolkning och den ekonomiska utvecklingen är relativt sydvästra Skåne svag. För Hässleholm/Kristianstad balanserar delvis perspektivet Malmö/Lund de negativa trenderna i nordöstra Skåne – man befinner sig i en tillväxtregion där det gäller att haka på och ta de möjligheter att utvecklas det medför.

PROFILEN

De två orterna har i flera avseenden kompletterande profiler. Hässleholm har en profil kring tjänstenärings- och logistik där det utmärkta kommunikationsläget spelar en stor roll. Kristianstad har en tydlig profil kring offentliga tjänster – i många avseenden ett arv sedan tiden som länshuvudstad, garnisonsstad och idag främst i form av

kommunal och regional förvaltning inklusive högskola och sjukhus. Medan Hässleholm haft en mycket positiv ekonomisk utveckling under senare år så har Kristianstad haft en bättre befolkningsutveckling. De två städerna kompletterar varandra men har en svag gemensam profil utåt. Detta trots att flera starka varumärken finns i städerna eller deras närhet, som Absolut Vodka och IKEA. Nya varumärken lanseras – som i Kristianstad Spirit of Food eller Vattenriket – men sökandet efter en gemensam profilering fortsätter. Båda städerna letar fortfarande efter något de är mycket bättre på än andra.

För sitt omland spelar de en viktig roll som motorer. Utan dem vore utvecklingen i nordost mer bekymmersam. Samtidigt upplevs att Kristianstad/Hässleholm inte tar den ledande rollen för att utveckla nordöstra Skåne som de borde ta med hänsyn till deras faktiska betydelse. Det är dags att leva upp till den förväntade rollen.

STYRKOR

- + Noder i nordost – med kompletterande profiler och ett stort ”eget” omland.
- + Styrkepositioner inom logistik, livsmedel, mat och dryck.
- + Stor möjlighet att skapa god tillgång till natur och rekreationsområden i ett varierat landskap. Här finns gott om skog, mark och vatten!
- + Hässleholm – hög tillgänglighet, växande näringsliv.
- + Kristianstad – högskola, attraktiva boendemiljöer, utvecklad handel och en fin stadskärna.
- + Ett eget omland – till skillnad från övriga kärnor i Skåne har Kristianstad och Hässleholm en exklusiv roll för omlandet.

INTERAKTION MED OMLANDET

Hässleholms och Kristianstads influensområden är geografiskt mycket stora och de konkurrerar inte med andra regionala kärnors influensområden på samma sätt som är fallet i sydvästra Skåne. Interaktionen med omlandet är relativt stark och manifesteras i samverkan i Skåne nordost. Men utvecklingsamverkan är fortfarande trevande, allmänt formulerat och borde kunna stärkas betydligt i strategiska frågor. Det finns också en risk att dialogen handlar för mycket om hur Hässleholm/Kristianstad ska kunna samarbeta och definiera sig gentemot varandra och att samarbetet med omlandskommunerna inte få den uppmärksamhet det behöver.

Omlandet är den del av Skåne som har haft svagast utveckling över tid. Det är också problem med attraktiviteten. Med undantag av några få orter, som t.ex. Åhus, har fastighetspriserna sjunkit under en rad av år. De två kärnorna behöver samspela mer och tillsammans med kringliggande orter kring specialisering och profilering för att utveckla attraktivitet och sysselsättning i nordost.

Inte minst handlar det om att ta vara på möjligheterna med nya stationslägen i Önnestad och Vinslöv och en utbyggd Pågatågstrafik. Dessutom skulle stärkta förbindelser med Helsingborg (och med en framtida fast förbindelse vidare till Danmark) och söderut mot Ystad sannolikt stärka attraktiviteten i Hässleholm och Kristianstad.

BIDRAR TILL SKÅNE

Hässleholm och Kristianstad stärker den skånska flerkärnigheten. De är tillsammans en stark nod i nordost med egen kraft och viktiga motorer för sitt omland. Det är till gagn för hela Skåne – inte minst som motvikt mot den starka trenden mot en mer monocentrisk region.

I jämförelse med kärnorna i sydväst så erbjuds här inte bara många attraktiva livsmiljöer till ett lägre pris utan en relativt högre tillgänglighet till natur- och grönstruktur. Ur sysselsättnings- och arbetsmarknadssynpunkt så kommer stora delar av nordöstra Skåne inte att bli integrerade i Malmö/Lunds arbetsmarknadsregion på mycket lång tid. Går det bra för Hässleholm och Kristianstad så kommer det att verksamt stödja en mer positiv utveckling i hela nordöstra Skåne.

Med kostnadsrelaterade utträngningseffekter på logistikrelaterade verksamheter i Malmö/Lund så är Hässleholm ett utmärkt alternativt läge för torrhamn eller multimodala terminaler.

STÖD FRÅN SKÅNE

Fortsatt utveckling av Pågatåg nordost – inte minst resmöjligheter och restider Hässleholm-Kristianstad. Nya hållplatser i Vinslöv och Önnestad och tätare stopp i kärnornas omland förtätar arbetsmarknaden i nordost. Hässleholm och Kristianstad skulle stärkas med utvecklade tvärförbindelser till Ystad och Helsingborg.

Processtöd till Hässleholm/Kristianstad att utveckla sin profil baserad på handel och näringsliv, boende och unika värden jämfört med sydvästra Skåne. Detta innefattar t.ex. en dialog kring gemensam översiktlig planering – hur kan Hässleholm/Kristianstad tillsammans dra fördelar av läget i Skåne respektive nordöstra Skåne?

TRE FRÅGOR FÖR HÄSSLEHOLM ATT TA TAG I:

- 1 Utnyttja läget mellan Köpenhamn och Stockholm bättre – ta fram en strategi för hur det goda kommunikationsläget kan tas tillvara. Bygg spännande stationsnära!
- 2 Hässleholms centrum är inte stimulerande – skapa attraktiva miljöer där människor kan mötas och som känns stimulerande att vistas eller bo och arbeta i.
- 3 Stärk sambanden över länsgränsen mot Älmhult och gör Hässleholm till ett attraktivt boendialternativ för dem som jobbar på IKEA!





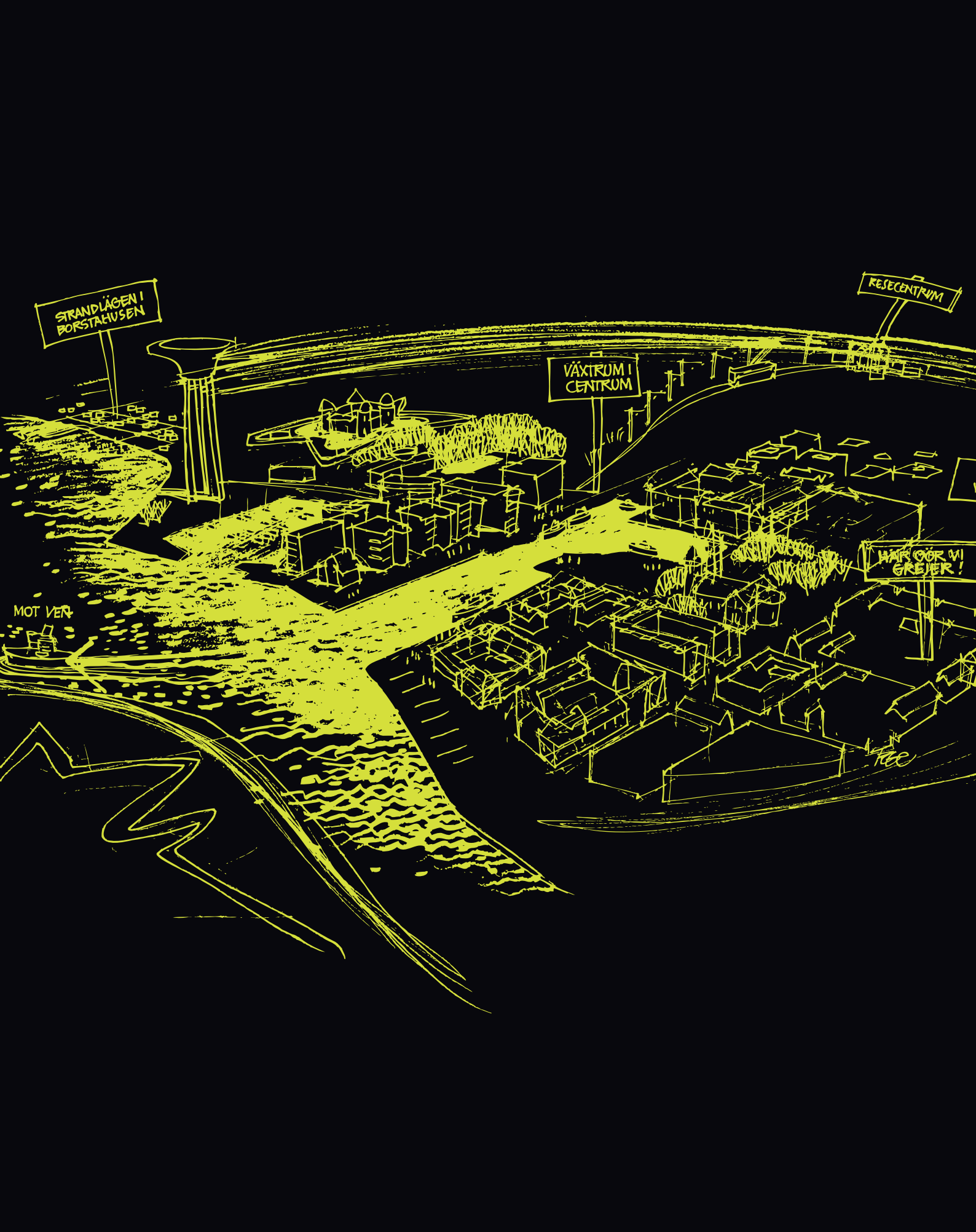
TRE FRÅGOR FÖR KRISTIANSTAD ATT TA TAG I:

- 1** Stärk Kristianstads centralort för att få en ökad befolkningsmassa. Staden ligger omgiven av vatten och har gott om vatten i stadskärnan, ta tillvara på möjligheterna och använd denna attraktion för att locka nya invånare till staden.
- 2** Koppla Kristianstad närmare Malmö/Lund som är Skånes centrala kärna. Ta vara på de möjligheter som finns med att ligga i ett av Sveriges tre storstadsområden. Stärk också kopplingen över länsgränsen mot Sölvesborg och bort mot Ronneby/Karlskrona. Genom att stärka dessa samband stärks ytterligare positionen tillsammans med Hässleholm som kärna i nordost. Det blir ett komplement för att bredda samverkansbasen och åstadkomma en mer symmetrisk flerkärnig utveckling. Det kommer att påverka nordöstra Skåne positivt och delvis hämma de avfolkningstendenser som finns.
- 3** Fortsätt att utveckla handeln och klustret kring mat. De utgör viktiga komplement till de starka offentliga näringsstrukturerna.

FYRA FRÅGOR ATT TA TAG I TILLSAMMANS:

- 1** Hässleholm och Kristianstad behöver varandra och behöver därför fördjupa sin samverkan – det är dags att riva gamla murar och mentala barriärer. Det arbetet kan inte vänta! Samordna mer för att höja den gemensamma attraktiviteten – exempelvis inom näringslivsarbetet eller med en gemensam kultur- och evenemangskalender. Stärk samtidigt den egna kärnans profil så länge den inte profiterar på den gemensamma.
- 2** Börja med att ta fram en gemensam vision – att allmänt uttala samarbetsvilja räcker inte. Det är lätt, att liksom många orter i landet med liknande utmaningar, hamna i ett läge där man ser sig som "drabbad" och behöver hjälp från andra för att klara sig. Men inget externt stöd hjälper om den egna framtidsvisionen är svagt formulerad och förankrad.
- 3** Förtäta de fysiska sambanden mellan varandra. Ta vara på de nya stationsnära lägena (Vinslöv-Önnestad) längs järnvägen! Utveckla attraktiviteten i dessa orter tillsammans och konceptuellt i samklang med utvecklingen i Hässleholm och Kristianstad!
- 4** Det är dags att ta på sig ledartröjan i samarbetet med omlandet! Här handlar det inte minst om att erbjuda ett varierat bostadsutbud och om att planera och bygga mer attraktiva miljöer i både kärnorna och i de mindre orterna tillsammans!





STRANDLÄGEN I
BORSTAHUSEN

VÄXTRUM I
CENTRUM

RESECENTRUM

HÄR OÖR VI
GREJER!

MOT VÄR

tee



Landskrona

PERSPEKTIVET

Landskrona uppfattar sig tydligt ligga mellan andra regionala kärnor och perspektivet har varit inåtvänt. Helsingborg upplevs som en ort att åka och shoppa i, Malmö/Lund är storstaden med kommers och forskning. Fördelarna för Landskrona att koppla ihop sig med resten av Skåne har inte varit tydliga. Att järnvägsstationen, till skillnad från i Malmö eller Helsingborg, ligger i stadens utkant är symptomatiskt. Danmark känns långt bort och skymms dessutom av Ven.

Fokus har istället legat på egna sociala problem, en innerstad med delvis outnyttjad potential, omställningar i industrin och en upplevd oförmåga att prestera så bra som man borde kunna med det läge Landskrona har.

PROFILEN

Landskrona har en ganska svag självbild. Landskrona är i ett transformationsskede och måste fortfarande lösa sig från arvet och satsa på en mer positiv berättelse. Att ligga så välbeläget – mitt emellan Helsingborg och Malmö-Lund och bara 50 minuter från Kastrup (dessutom till halva priset av en biljett från Stockholm till Arlanda) – och uppfattas vara i utkanten är frustrerande. Andra delar av Skåne tycks dela bilden av Landskrona som en stad som ligger lågt på flera

viktiga utvecklingsfaktorer. Denna profil kommer troligen främst av att staden inte ställt om helt till en kunskapsbaserad ekonomi och upplevs ha stora sociala spänningar. I Landskrona är segregationen påtaglig mitt i centrum medan man i andra städer ofta har "flyttat" den till ytterområden. Landskrona sitter också fast med en delvis inaktuell bostadsstruktur, med en låg andel ägande- och bostadsrätter, vilket å ena sidan är bra för dem som vill in på bostadsmarknaden men å andra sidan i stort sett omöjliggör en boendekarriär om man vill bo kvar i staden.

Men det finns en annan bild av Landskrona. Det är en stad med en rik historia, vid stranden av Öresund och med välbevarade, vackra bebyggelsemiljöer. Däremellan gröna parker och stråk längs stranden. Landskrona har en stark industritradition – en utvecklingskomponent som Skåne som helhet också behöver. Det finns tydliga ambitioner att utvecklas till en mer modern industristad som också bejakar kreativa verksamheter och turism. I kombination med spännande miljöer och intressanta byggnader kan den kulturella mångfald som uppfattas som ett problem vändas till en möjlighet. Allt detta mindre än en halvtimme från Malmö centrum.

STYRKOR

- + En stark industritradition och möjligheter att utveckla tjänstesektorn. Kreativa och kulturella näringar, samt turismen har en tydlig potential.
- + Potential att utveckla mycket attraktiva bostadslägen, både inne i staden och norrut längs kusten. Landskrona har stora stadsmässiga kvalitéer och korta avstånd.
- + Tillgängligheten – en kvart till Lund och Kastrup på mindre än en timme. Landskrona har också en bra lokaltrafik, som i varje fall delvis förmår att kompensera för den ”felplacerade” järnvägsstationen.
- + Erbjuder prisvärda bostäder i en annars rätt dyr bostadsmarknad i västra Skåne. Det är en styrka t.ex. för att locka studerande från Lund att bo lite större, billigare eller mera individuellt.
- + Nya företag kan hitta prisvärda lokaler i bra lägen – en fördel som kan locka unga entreprenörer.
- + En mångkulturell och ung befolkning.

INTERAKTION MED OMLANDET

Till skillnad från övriga regionala kärnor i Skåne hämmas Landskrona tydligt av flera fysiska barriärer. Det försvårar en nära integration med omlandet (inlandet). Dessutom gör stadsbildens struktur att staden inte utan stora ingrepp kan växa närmare den för tillgängligheten viktiga järnvägsstationen. Landskronas influensområde är betydligt mindre än t.ex. Helsingborgs och omfattar i stort sett bara Svalövs och Kävlinge kommuner. Det avspeglas i Landskronas utvecklingsvisioner – där omlandet nästan inte berörs alls. Fokus ligger istället inåt eller bortom de närmaste grannarna.

BIDRAR TILL SKÅNE MED

Landskrona är en kärna med industriella rötter. Ett arv som ger staden en tydlig profil bland Skånes kärnor och en styrka att bygga vidare från. En modern industristad är inte den som många förknippar med rök och damm utan snarare en ort med yrkeskunnande och högteknologiska och kvalificerade arbetsplatser där många verksamheter blandas med andra branscher och funktioner. Läget mitt emellan Malmö/Lund och Helsingborg erbjuder Landskrona en livsmiljö med en karaktärsfull stadsmiljö som bygger på bevarade historiska spår i samklang med nya arkitektoniska inslag. Stadsmiljön tilltalar och möjliggör ett varierat näringsliv med utvecklade nya kreativa näringar sida vid sida med moderna industrier.

En modern industristad ser också nya näringar växa fram. När många kommuner i landet ser en framtid i kreativa och kulturella näringar eller turismen har Landskrona stora möjligheter att lyckas – med sitt utmärkta läge, varierade miljöer och mångkulturella befolkning.

STÖD FRÅN SKÅNE

Landskrona behöver framförallt stöd när det gäller den sociala hållbarheten – här skulle t.ex. Malmö som har likartade utmaningar och möjligheter kunna kroka arm med Landskrona för gemensamt utbyte av idéer och lösningar. Båda städerna är medvetna om behovet av helhetssyn och att isolerade insatser eller insatser koncentrerade till enbart ett område inte räcker för att skapa en socialt hållbar stad.

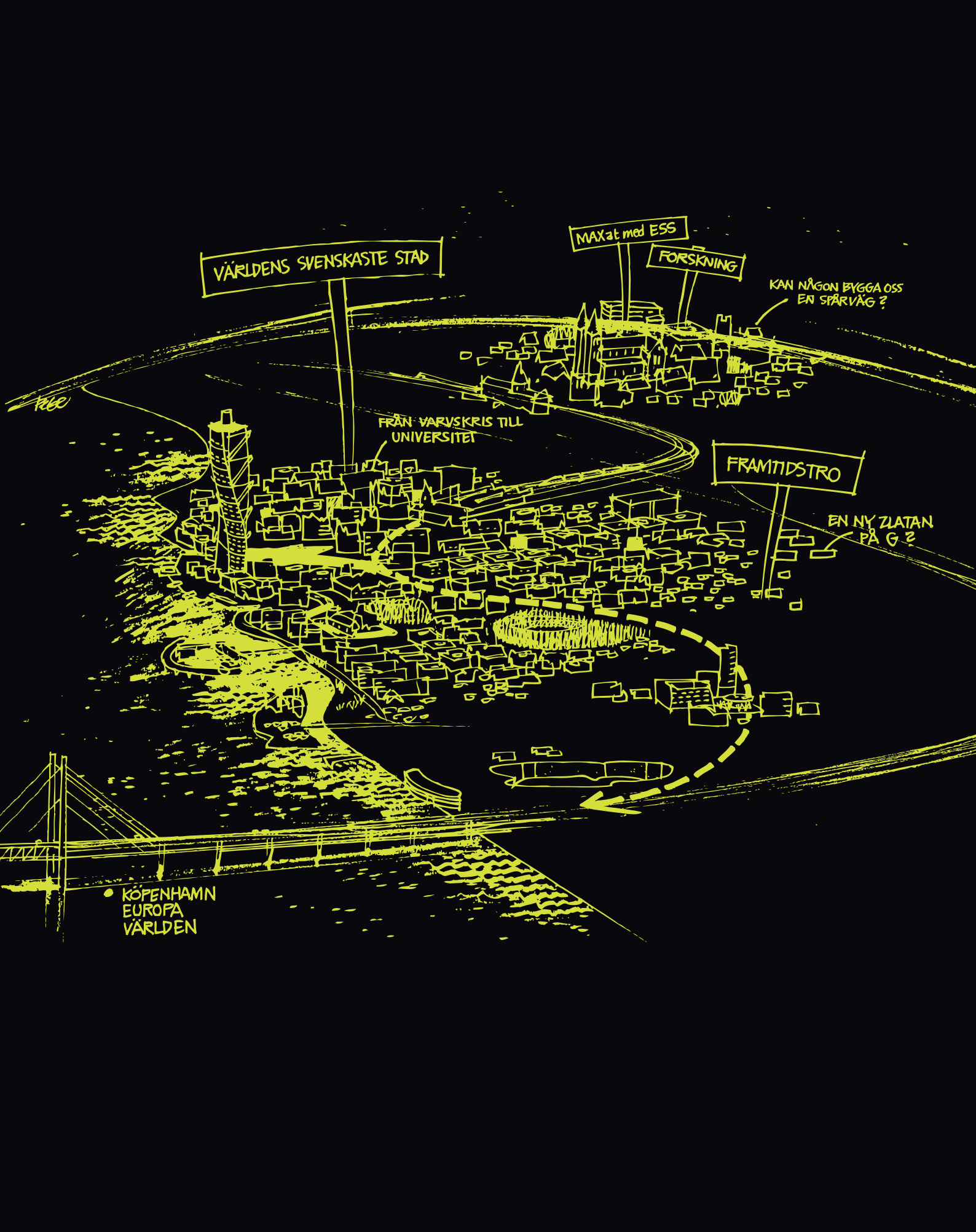
Infrastrukturen kan inte bli mycket bättre men Landskronas tillgänglighet tycks vara en väl dold tillgång. Möjligheten att bygga staden vidare öster om järnvägen är troligen en väsentlig faktor för Landskronas framtida utveckling och då kommer genast intressekonflikter upp på bordet. Konflikter med starka sektorsintressen och samband som Landskrona troligen skulle behöva stöd från hela regionen för att lösa ut.

Landskrona behöver även stöd att förbättra sin image och i en process kring strategiutveckling om hur man kan ta tillvara sina styrkor bättre i en regional kontext. Kommunen behöver också stöd med att långsiktigt skapa förutsättningar för lokal förnyelse och entreprenörskap på bred front. Det kan bl.a. handla om satsningar inom starta-eget, inkubatorverksamhet, företagshotell, samarbete skola-näringsliv, rådgivning, m.m. Det är viktigt att man i Landskrona försöker skapa en röd tråd och ett helhetstänkande bakom de insatser som görs lokalt.

TRE FRÅGOR FÖR LANDSKRONA ATT TA TAG I:

- 1** Väck Landskrona ur Törnrosasömnen – För att sätta Landskrona på kartan krävs ett tydligt och visionärt ledarskap. Potentialen är stor men kommer inte att kunna tas tillvara utan insatser. Landskronas ambitioner i ÖP-arbete m.m. pekar i denna riktning men för att nå resultat krävs det handling och mod. Företagarnas attityder till en kommun är mycket beroende av den politiska ledningens handlingskraft och inställning till företagen och utvecklingsfrågorna. Landskrona måste våga tro på sig själv.
- 2** Bygg staden tätare! – Det finns många hål och luckor i staden som kan fyllas med attraktiva bostäder eller andra funktioner. Rusta upp det offentliga rummet och fyll det med liv (kultur, marknader, festivaler).
- 3** Bygg staden närmare Skåne! – Kroka arm söderut med Malmö och Lund och norrut med Helsingborg i marknadsföring av bostadslägen och tillgänglighet! Landskronas trumf är läget i kombination med en stark industritradition och stor potential att utveckla attraktiva boendemiljöer. Bygg stationsnära (även öster om järnvägen!) och arbeta offensivt med bostadsfrågorna i kombination med den goda tillgängligheten.





VÄRLDENS SVENSKASTE STAD

MAXat med ESS

FORSKNING

KAN NÅGON BYGGA OSS EN SPÄRVÄG?

FRÅN VARVSKRIS TILL UNIVERSITET

FRAMTIDSTRO

EN NY ZIATAN PÅ G?

KÖPENHAMN
EUROPA
VÄRLDEN

P&B



Malmö/Lund

PERSPEKTIVET

Malmö och Lund har ett tydligt perspektiv mot Köpenhamn, Danmark, Europa och världen. Närheten till Kastrup och Öresundsbron är tydliga symboler. Att båda orterna dessutom har en mångkulturell prägel (befolkning, kultur, mat etc.) ses som yttringar på att man är en del av världen. Stockholm och övriga Sverige ligger bortom horisonten.

Avståndet till östra och nordöstra Skåne är stort och utgångspunkten är att om det går bra för Malmö och Lund så kommer det att ordna sig för de andra också. Omlandet utanför sydvästra Skåne spelar en undanskymd roll och betraktas i vissa avseenden som en konkurrent om viktiga (tillväxt-)resurser, som infrastrukturinvesteringar.

De två orterna har nyligen bytt perspektiv på varandra. Från att tidigare haft få eller inga samarbeten växer det nu fram ett allt närmare samarbete. Det handlar då om frågor som besöksnäring och evenemang, näringslivsfrågor, fysisk planering och infrastruktur, samt utbildnings- och arbetsmarknadsfrågor. Med 10 minuters restid till varandra är de i praktiken redan en stad – det tar lika lång tid att resa från Centralen till Globen med tunnelbanan i Stockholm.

PROFILEN

Malmö/Lund är ett av Sveriges starkaste tillväxtcentra och har en stor framtidstro. Denna framtidstro avspeglas i en ung befolkning, fysiska symboler som Öresundsbro och Turning Torso eller i kommande storsatsningar som ESS och MAX IV. Man är och ser sig tydligt som Skånes tillväxtmotor och porten till resten av världen. Kopplingen till Köpenhamn stärks successivt och man tar en aktiv roll i Öresundssamarbetet. Malmö och Lund har helt olika historia. Medan Malmö gjort en mödosam resa genom industrikriser och omställningar har Lund präglats av akademien och historien. Detta är en styrka när de nu närmar sig varandra och tar med sig sina respektive näringsstrukturer och "ursprung". De betraktas redan som en helhet inom akademi och forskning.

STYRKOR

- + Stark tillväxt och stor branscbredd på en växande och tät lokal arbetsmarknad.
- + Bra på att ta forskningsresultat till innovation och företagande.
- + En ung och växande befolkning.
- + Etnisk och kulturell mångfald.
- + Lund lockar långt fler utomeuropeiska (betalande) studenter än något annat universitet i Sverige.
- + Väl utvecklad transportinfrastruktur – från lokalt till internationellt en mycket stor tillgänglighet.
- + Många attraktiva och varierande stadsmiljöer – från storstadscentrum till idyll.

INTERAKTION MED OMLANDET

Interaktionen med omlandet växer sig sakta starkare. Det tar sig uttryck som ett påbörjat samarbete i konstellationen MalmöLund men också inom MalmöLundregionen. I det senare nätverket antogs i början av detta år ett handlingsprogram för samarbetet, som syftar till mer konkret samverkan än tidigare och man har konstaterat att ”genomförandekapaciteten i långsiktiga utvecklingsfrågor av gemensam strategisk betydelse behöver förstärkas”.

De två städerna behöver jobba mer gemensamt med centrala utvecklingsfrågor, som bostadsförsörjning, social integration, grönstruktur, kompetensförsörjning och ekonomisk utveckling. Båda behöver också arbeta ännu närmare kommunerna i sitt omland. Utan en djup interaktion med omlandet får ekonomin i Malmö och Lund svårt att växa, inte minst då en ökad diversifiering och specialisering inom olika branscher kommer att kräva ”avlastningsmöjligheter” i det nära omlandet och Skåne som helhet. Exempel på tjänster som av kostnadsskäl kommer att behöva omlokaliseras från de regionala kärnornas centra till omlandet är logistik- och lagerfunktioner eller tjänster med lägre lönsamhetsgrad. Ett annat exempel är bostadsmarknaden – där utvecklingen av fastighetspriserna tydligt pekar på att Malmö/Lunds faktiska bostadsmarknad sprider sig till en yttre ring bestående av kommuner som t.ex. Kävlinge, Eslöv, Sjöbo, Skurup och Trelleborg. Även Landskrona, Svalöv och Höör influeras i ökad grad av ”trängseleffekter” i Malmö/Lund.

BIDRAR TILL SKÅNE

Malmö/Lund är regionens centrala kärna och den dominerande tillväxtmotorn. Skånes samlade utveckling är därför beroende av att Malmö/Lund får bästa möjliga förutsättningar. Men samtidigt är Malmö/Lund beroende av att hela Skåne går bra. Det är därför av stor vikt att Malmö/Lund aktivt deltar i det regionala utvecklingsarbetet och där lägger såväl det egna som det gemensamma perspektivet på utvecklingsfrågorna. Tonen för det skånska samarbetet sätts av Malmö/Lund och relationen till Köpenhamn. Men från ett flerkärnigt perspektiv är det viktigt att resten av Skåne bidrar till Malmö/Lunds utvecklingsarbete på samma sätt som övriga Skåne inte får bli en blind fläck i Malmö/Lunds synfält.

Malmö/Lund sätter tydligt Skåne på kartan. De bidrar kraftfullt till Skånes image med symboler som Lunds Universitet, Turning Torso och Öresundsbron.

STÖD FRÅN SKÅNE

De mycket stora satsningarna i den skånska transportinfrastrukturen under de senaste 10-15 åren har gynnat Malmö/Lunds utveckling. De har inneburit en kraftigt växande arbetsmarknad, en fysisk integration med bl.a. Kastrup och Köpenhamn.

Det finns fortfarande en stor potential i förtätning både i Malmö och Lund utan att gå ut på värdefull jordbruksmark etc. men utvecklingen kräver även att stationsnära lägen, som Hyllie och Svågertorp eller längs en framtida Simrishamnsbana, tas tillvara. Skåne kan ytterligare bidra till Malmö/Lunds tillväxt genom att utveckla nya spårförbindelser mot Bara eller längs Simrishamnsbanan från Lund, vilket skulle flytta en större del av omlandet tidsmässigt närmare städerna.

Hanteringen av ungdomsarbetslöshet och arbetsmarknadsfrågor i stort kräver ett större grepp än bara Malmö/Lund. Bland de 30 kommuner i landet som haft störst ökning av ungdomsarbetslöshet perioden 2006-2011 ligger åtta i Skåne. En del av detta står troligen att finna i de dåliga resultaten från grundskolan i flera av skånska regionala kärnorna (bara två presterar bättre än riksmedianen och Malmö sämst) men också i spill-over effekter från den svagare danska arbetsmarknaden, som tidigare hållit Skånes ungdomar under armarna när hemmamarknaden inte förmått sysselsätta dem. Utanförskapet i Skåne är också stort bland utlandsfödda – mindre än hälften av dem i yrkesförålder har ett arbete. Utanförskap och ungdomsarbetslöshet kan inte hanteras enbart av enstaka kommuner i en så integrerad region som Skåne.



TRE FRÅGOR FÖR MALMÖ ATT TA TAG I:

- 1** Ta tag i utanförskapet – Det är inte rimligt att en så stor andel ungdomar och utlandsfödda i en av Sveriges starkaste tillväxtnoder ska sakna möjlighet till försörjning. Det lägger även grunden till sociala problem och kriminalitet som kan skada varumärket Malmö och Skåne långsiktigt.
- 2** En tillväxtmotor måste kunna producera ämnen till ingenjörer och andra kompetenser i paritet med näringslivets och den offentliga sektorns behov annars riskeras att konkurrenskraften försvagas, något som vore allvarligt för hela Skåne. Det är därför viktigt att arbeta för att utveckla grundskolan – att ligga bland de sista i landet och klart sämst i Skåne när det gäller andelen behöriga till gymnasiet duger inte.
- 3** Fortsätt att vara en brygga mellan Skåne och Danmark i olika samarbetsfrågor – Malmö spelar, tillsammans med Lund och Helsingborg, en viktig roll i utvecklingen av relationen med huvudstadsregionen och Själland.

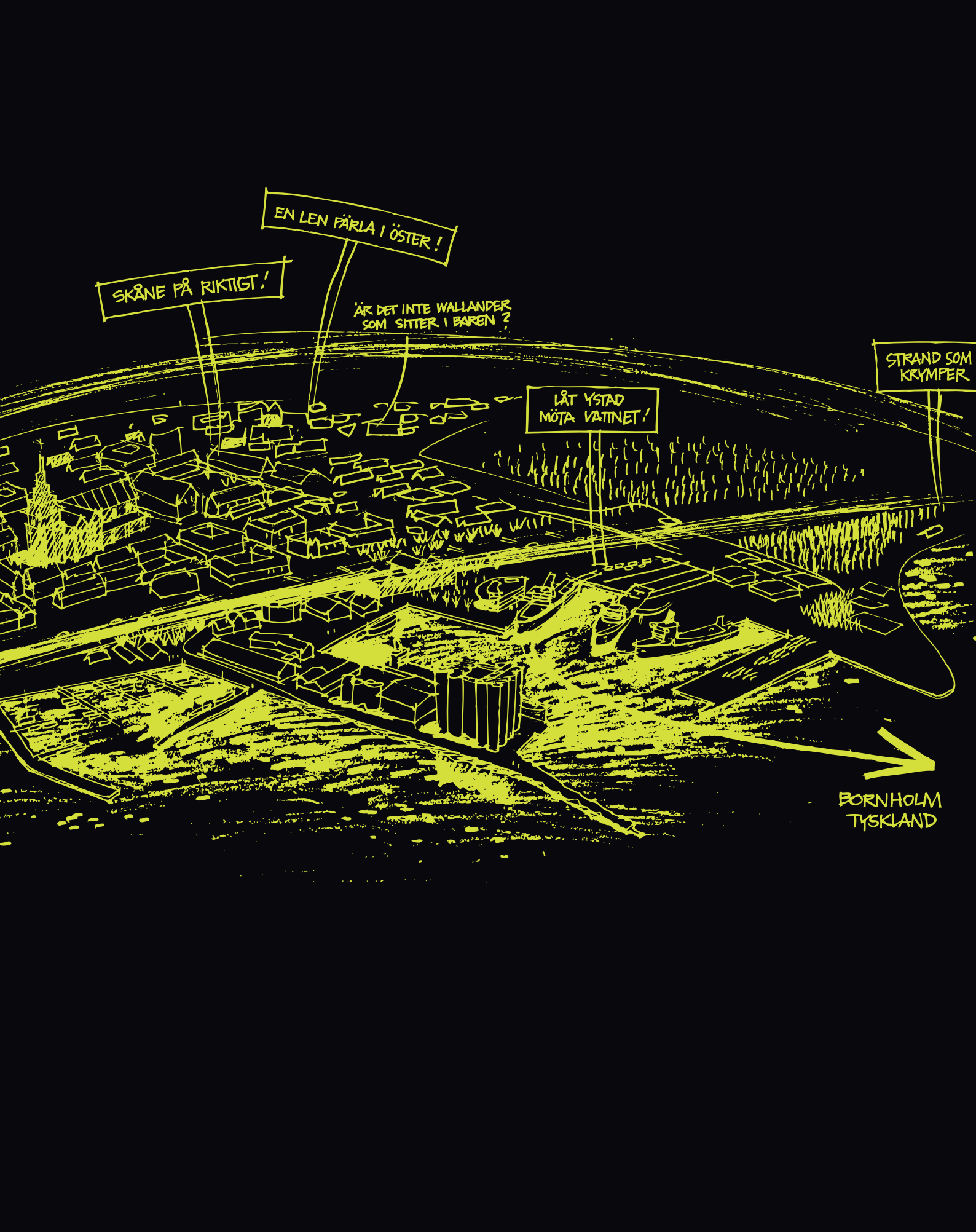


TRE FRÅGOR FÖR LUND ATT TA TAG I:

- 1** Ta vara på möjligheterna med ESS och MAX IV! Vänta inte på att Region Skåne eller någon annan ska hjälpa er. Även om ansvaret för utvecklingen på en regional nivå inte bara kan ligga på Lund är det samtidigt bara Lund som kan möjliggöra att de själva kan dra full nytta av anläggningarna.
- 2** Arbeta för ett bostadsbyggande i takt med befolkningsökningen.
- 3** Koppla Lund transportmässigt (tid) närmare orter som Staffanstorp, Dalby, Kävlinge, Landskrona, Eslöv, Veberöd och Sjöbo. Eslöv utgör ett viktigt komplement för olika verksamheter kopplade till ESS och MAX IV. Övriga orter erbjuder olika typer av boendalternativ för dem som vill studera eller arbeta i Malmö/Lund. En ny järnväg som kopplar Lund med östra Skåne (Simrishamnsbanan) skulle troligen bidra till att stärka den södra delen.

TRE FRÅGOR ATT TA TAG I TILLSAMMANS:

- 1** Fördjupa samverkan med "resten av Skåne" – Skåne behöver ett växande Malmö/Lund men Malmö/Lund behöver också av många skäl omlandet för avlastning och kompletterande funktioner och miljöer, vilket sammantaget skapar ett mer attraktivt erbjudande till investerare, boende och besökare.
- 2** Det räcker inte att låta MalmöLundsamarbetet stanna vid samverkan kring kommunal teknik eller intressebevakning gentemot olika instanser. Fortsätt att utveckla det påbörjade gemensamma arbetet kring bostadsförsörjning, infrastruktur och andra utvecklingsfrågor och utveckla det på sikt till att även omfatta Landskrona och Helsingborg.
- 3** Ta fram en gemensam kompetensplattform på mer detaljerad nivå än den regionala – vilka kompetenser behöver näringslivet i Malmö/Lund och när? Denna plattform blir en tydlig styrsignal till utbildningsanordnarna i Malmö/Lund och regionen som helhet.



SKÅNE PÅ RIKTIGT!

EN LEN FÄRLA I ÖSTER!

ÄR DET INTE WALLANDER
SOM SITTE I BAREN?

LÅT YSTAD
MÖTA VATTNET!

STRAND SOM
KRYMPER

BORNHOLM
TYSKLAND



Ystad

PERSPEKTIVET

Ystad är vackert och turismen är framtiden. Hamnstaden Ystad hämtar sitt perspektiv från kommunikationerna mot kontinenten och Bornholm – Skånes port mot den expansiva Östersjöregionen. Staden ser sig spela en roll som självklart centrum för sydöstra Skåne. Men man vill samtidigt komma ännu närmare Malmö, Lund och Köpenhamn och känner sig ännu lite ”perifer”. Nordöstra Skåne ligger så nära men i tid så långt bort med outvecklade kommunikationer. Ystad ser sitt omland men har svårt att relatera till det.

PROFILEN

Läget på Österlen andas exklusivitet och attraktivitet – inte minst för rekreation och sommarboende. Här finns en stolthet över en vacker stadskärna, det omgivande kulturlandskapet och kusten. Ystad är lite av en pendang till Båstad i nordväst – attraktivt för Stockholmare och författare, konstnärer eller musiker. Den allt äldre befolkningen ger ett skimmer av ”Skånes Florida”. Ystad har en låg branschbredd och tydlig inriktning mot service

Havet spelar en central roll i Ystad – inte bara som rekreationsresurs som lockar människor till bad och rekreation utan också som ett hot med stranderosion och klimatpåverkan. Satsningar på vindkraft ligger högt på dagordningen liksom en hållbar utveckling.

Ystad är för många en ort på vägen – till Bornholm eller Polen. Men för andra en ort för själen – ett sätt att komma bort från stress och vardagsslit. Med sina många kultur-evenemang har Ystad satt sig på kartan, samtidigt som man kanske mest av alla noder speglar den internationella imagen av Skåne – småskaligt, naturnära, vackert, kulturellt, öppna landskap och hav.

STYRKOR

- + Starka varumärken inom upplevelseindustrin (film, musik litteratur, mat, dryck, strand, fiske, Bornholm).
- + Kan erbjuda en vacker stadsmiljö och en mångfald av attraktiva boendemiljöer nära havet.
- + Stark turistmagnet med möjlighet att haka på Bornholm.
- + Många inflytelserika personer bor delar av året i Ystad eller på Österlen – en ännu inte helt utnyttjad resurs i det lokala utvecklingsarbetet.

INTERAKTION MED OMLANDET

Ystads interaktion med omlandet är svag. Samarbetet mellan kommunerna i SÖSK har hitintills mest handlat om att bevaka gemensamma intressen gentemot andra delar av Skåne eller världen och mindre om gemensamma utvecklingsåtgärder. Ansatser till fördjupad samverkan har aldrig slagit rot på allvar och följden kan bli att ingen egentligen företräder och utvecklar Österlen. Kommunerna har mycket att vinna på att samverka i högre grad.

Ett större samarbete skulle också kunna ske mellan Ystad och Bornholm. Det förekommer ett visst samarbete kring mat och i det s.k. ”Four Corners”. Men två starka varumärken kunde tillsammans troligen bli ännu starkare.

BIDRAR TILL SKÅNE MED

Ystad kan spela en viktig roll som lunga för kropp och själ i Skåne. Här odlas också det skånska varumärket – Ystad och Österlen är starkt förknippade med positiva upplevelser i andra delar av Sverige och i utlandet. Olika delar av Skåne arbetar hårt med att marknadsföra den skånska maten och kulinariska matupplevelser och den östra delen står för mycket av dessa värden. Här erbjuds också konst- och kulturupplevelser av hög klass och öppna skånska landskap. Ystad bidrar till att höja attraktionsgraden för utländska och inhemska turister till Skåne.

Många – inte minst äldre – från andra delar av Sverige lockas till Österlen. Men Ystad skulle också kunna spela samma roll i Skåne som Strängnäs gör i Stockholmsregionen genom att erbjuda kvalitetsboende i kulturstad på pendlingsavstånd till regionkärnan. För detta krävs offensiva satsningar på boendemiljön och en utbyggnad där staden möter vattnet bättre än idag. Med dessa miljöer skulle Ystad kunna locka egen- och småföretagare inom ”fria” yrken (konsulter, designers etc.), men också andra som är beredda att pendla en stund för att få bo i denna miljö. Ystad skulle

samtidigt bredda sin image och gå från enbart turistort till en ort med ett kunskapsbaserat och dynamiskt näringsliv. Här spelar också Malmö Airport/Sturups utveckling och tillgängligheten till flygplatsen stor roll för Ystads attraktivitet.

STÖD FRÅN SKÅNE

Ystad behöver främst stöd beträffande kommunikationer. Det handlar inte bara om framtida dubbelspår mot Malmö. Trafiken norrut mot Kristianstad-Hässleholm är också svagt utbyggd – det tar nästan två timmar att resa den sträckan kollektivt! Det kan förvisso hävdas att underlaget är dåligt men utan trafikering inget resande och tvärtom. Malmö Airport/Sturup kan spela en viktig roll för Ystads attraktivitet för människor i ”fria” yrken - för dem är en flygplats nära med hög tillgänglighet i kombination med många destinationer ett viktigt kriterium för val av bosättningsort.

Tillsammans med Helsingborg borde Ystad ha ett utbyte av att diskutera utveckling av handel och näringsliv. Kanske också kring hur staden kan närma sig vattnet. Ystad har sin strand, men i övrigt ganska ont om strövområden och parker. För attraktiviteten är det viktigt att knyta ihop Ystad och stranden med grönstrukturen norr därom.

Samverkan med Simrishamn är viktig för att bygga upp en flerkärnig (polycentrisk) struktur i sydöstra Skåne med någorlunda symmetriska utbytesförhållanden. Därför är kommunikationerna mellan dessa två (både fysiskt och i olika utvecklingssamarbeten) viktiga för hela sydöstra Skånes utveckling.



TRE FRÅGOR FÖR YSTAD ATT TA TAG I:

- 1** Stärk Ystad centralort, förtäta och arbeta med centrum och få ett ökat befolkningsunderlag. Fler människor skapar underlag för ett attraktivt utbud och en stad präglad av vitalitet och framtidstro. Ta vara på och utveckla kulturmiljöerna, stationsområdet, centrum och det havsnära för att locka fler permanentboende och besökare. Ta bättre vara på era attraktiva lägen och bygg med olika upplåtelseformer. Genom att erbjuda kvalitetsboende på pendlingsavstånd till Malmö kan Ystad byta fokus från sommarboende till permanentboende och öka sitt invånarantal. Låt Ystad bli staden vid havet som lockar till boende året runt.
- 2** Gå från att vara en besöks- och transferort till en ort där det känns naturligt att stanna. Utveckla och strukturera kontakterna med alla sommarboende och de som passerar Ystad, båda grupperna är viktiga utvecklingsresurser. Detta förutsätter nära samverkan mellan transportörer, näringslivet och kommunen.
- 3** Fördjupa samverkan i sydöstra Skåne! Ystad behöver bli en starkare regional kärna för sitt omland och leda utvecklingen. För att detta ska ske måste omlandet ge Ystad denna roll och Ystad måste ta ledarskapet och bjuda in övriga. Det är dags att utveckla SÖSK från intresseorganisation till gemensam utvecklingsorganisation för att stärka sydöstra Skåne! Utveckla samverkan med Simrishamn, Sjöbo och Tomelilla (skapa ett gemensamt bostadsutbud) och gör mer av kopplingen mot Åhus och Kristianstad.

Foto och illustrationer:

Sid 8: Copyright Fotograf Lucas Gölén **Sid 16:** skane.com/Bengt Flemark **Sid 28:** © Ystads kommun, skane.com, Fredrik Ekblad, Kristianstads kommuns bildarkiv, Hässleholms kommun, Bertil Alm, Helsingborg stad, Kommunikationsavdelningen, Lunds kommun och Landskrona kommun

Sid 33: Bertil Alm, Helsingborg stad **Sid 37:** Hässleholms kommun **Sid 38:** Kristianstads kommuns bildarkiv **Sid 43:** Landskrona kommun

Sid 47: Malmö stadsbyggnadskontor **Sid 48:** Kommunikationsavdelningen, Lunds kommun **Sid 53:** Ystads kommun, Fredrik Ekblad

Övriga illustrationer och bilder: Sweco Eurofutures



