

Hälsöfrämjande utemiljöer i samverkan



Hälsofrämjande utemiljöer i samverkan Region Skåne, 2025

Region Skånes projektgrupp:

Karl Magnus Adielsson (projektledare), Camilla Anderson

Konsult (Sweco):

Sweco, Henrik Näsström (uppdragsansvarig landskapsarkitekt)
Emelie Romé, Lovisa Norlin och Rebecka Olsson

Foto omslag: Unsplash.com

Foto övriga: Region Skåne, där inget annat anges

Version 2.0 (2025-02-14)

Webbsida: <https://utveckling.skane.se/regional-utveckling/samarbeten-och-projekt/pagaende-projekt/halsoframjande-utemiljoer-i-samverkan/>

Innehåll

INLEDNING	5
Mål och syfte	5
Metod	6
Designdialog – lokalisering och utformning av utvecklingsbara platser	7
EVIDENSBASERAD DESIGN	9
Åtta upplevelsevärden för hälsofrämjande urbana grönområden	10
Fyra zoner av kontakt med utemiljön	12
Biofil design	13
Ekosystemtjänster – en grund för hållbar samhällsplanering	15
KUNSKAPSLÄGE	17
GODA EXEMPEL	20
Kartläggning och analys av samhällsbyggnadsprocessen för befintliga hälsofrämjande utemiljöer	20
Urvalsprocess	21
Utvalda platser/stråk	21
Frågeställningar	22
Höör – Enebacken - grönt rörelsestråk och park	23
Kristianstad – Gamlegårdsparkens aktivitetsområde – upplevelser för alla	26
Malmö - Hyllievångsskolans skolgård – lockar till rörelseglädje	29
Malmö – Hermodsdalsparken – en trygg social mötesplats	35
Landskrona – Lagunen – aktivitetsområde vid havet	38
Lund - Hardebergaspåret – ett grönt supercykelstråk	42
Simrishamn – Jonebergsparken – lockar till liv och rörelse	46
Sammanfattning av processanalysen	49
REFERENSER	52

Bilaga 1. Gestaltungsförslag

Bilaga 2. Översiktskarta - goda exempel och utvecklade platser



Figur 1. Designdialog/workshop Hälsöfrämjande utemiljöer i samverkan, juni 2024. Forskare, representanter från sex olika kommuner i Skåne, Region Skåne samt landskapsarkitekter från Sweco medverkade under dagen. | Foto: Sweco.

Inledning

Mål och syfte

Det övergripande syftet med projektet *Hälsofrämjande utemiljöer i samverkan* är att stärka människors förutsättningar att leva hälsosamt. Mer konkret betyder det i detta projekt att, genom samverkan med kommuner, konkretisera ambitioner om *hälsofrämjande livsmiljöer* enligt *Regionplan för Skåne 2022-2040* (Region Skåne 2022) och de insatsområden som framkommit i förstudien *Barn och ungas fysiska uppväxtmiljöer i Skåne* (Region Skåne 2023b).

Om man anpassar identifierade *insatsområden* från förstudien och skriver om det till fokusområden för den regionala fysiska planeringen blir det:

1. *Bebyggelsestruktur*; bostäder, förskola, skola och fritidshem.
2. *Transportinfrastruktur*; aktiva transporter / aktiv mobilitet.
3. *Grönstruktur*; grönområden av hög kvalitet, sociala mötesplatser på fritiden för idrott och friluftsliv (goda lekmiljöer med tillgång till platser för spontanidrott och rekreation).

Konkretisering av dessa insatsområden görs i detta uppdrag genom gestaltning och analys av utvecklingspotential av konkreta platser samt analys av samhällsbyggnadsprocessen kopplat till befintliga goda exempel på hälsofrämjande utemiljöer. Samtliga tre delar finns representerade i form av skola, rörelsestråk för aktiv mobilitet och rörelserika grönområden/parker med sociala mötesplatser. Avsikten med uppdraget är att bidra till ökad implementering av hälsofrämjande utemiljöer som gynnar fysisk aktivitet, lek och social gemenskap i Skånes städer och tätorter. Dels genom konkreta förslag på vad som kan vara möjligt, samt identifiering av när i den kommunala processen man lyckats initiera liknande förslag tidigare.

Metod

Projektets arbetsmetod omfattar

- *Kartläggning av kunskapsläget. Omvärldsbevakning och Analys av utgångsläget/nuläget.*
- Designdialog kring utvecklingsbara platser/stråk.
- Process-analys av befintliga goda exempel på platser/stråk och genomgång av (samhällsbyggnads-)processen i dessa. Identifiering av möjligheter och hinder/utmaningar för implementering.
- Analys och rekommendationer.
- Rapportskrivning.
- Kunskaps-spridning. Slutseminarium, deltagande i konferenser etc.
- Uppföljning av processen i samband med projektavslut.

Processen inleddes med en kartläggning av kunskapsläget avseende hälsofrämjande utemiljöer, med utgångspunkt i aktuell forskning, *Regionplan för Skåne 2022-2040* (Region Skåne 2022) och den tidigare framtagna förstudien *Barn och ungas fysiska uppväxtmiljöer i Skåne* (2023).

En designdialog genomfördes med sex kommuner inklusive två kommunala fastighetsbolag, med en plats/stråk per stad/tätort/kommun; Malmö, Örkelljunga, Simrishamn, Höganäs, Hässleholm och Eslöv. Designdialogen genomfördes som heldagsworkshop med två grupper, där varje grupp bestod av tre kommuner. Förutom kommunala tjänstepersoner bjöds även fastighetsförvaltare och forskare från lärosäten i Skåne in för att delta i dialogprocessen och workshops. Varje kommun/plats/stråk erhöll synpunkter på lokaliserings- och utformningsförslag från minst två andra kommuner/fastighetsbolag samt forskare, Region Skånes tjänstepersoner och upphandlade gestaltningsexperter från Sweco.

En kartläggning och analys gjordes också av samhällsbyggnadsprocessen för inskickade "goda exempel" på hälsofrämjande utemiljöer från olika kommuner i Skåne. Exempelen analyserades med avseende på hur de en gång initierats i samhällsbyggnadsprocessen. Detta gjordes för att skapa förståelse för och insikt i hur hälsofrämjande utemiljöer kan implementeras konkret i samhällsbyggnadsprocessen.

De goda exemplen på hälsofrämjande utemiljöer som skickats in från kommunerna och övriga samhällsaktörer fanns med som underlag på workshopen. Kunskapsläget och idéerna sammanställdes, och utformningsförslag med tillhörande gestaltnings-PM för respektive plats togs fram – 6 platser från sex olika kommuner var med under workshopen. Två alternativa utformningsförslag per plats togs fram utifrån workshopsdeltagarnas idéer, vilket innebar totalt tolv (12) utformningsförslag med tillhörande gestaltnings-PM.

Slutligen togs denna slutrapport fram, inklusive sammanfattning för projektet och projektresultaten.

Designdialog – lokalisering och utformning av utvecklingsbara platser



Figur 2. Workshop för att lokalisera platsernas utmaningar och diskutera potentiella lösningar och förbättringsidéer för en mer hälsofrämjande utemiljö. | Foto: Sweco.

Workshopen "Designdialog - Hälsofrämjande utemiljöer i samverkan" 2025-06-17 var det viktigaste momentet för att nå projektets samverkansmål och föra arbetet med gestaltningen vidare. Syftet med workshopen var att främja dialogen mellan kommunerna, regionen, konsulterna och forskarna för att, i samverkan, skapa hälsofrämjande utemiljöer. Mål för dagen var att identifiera platsernas förutsättningar och hälsofrämjande potential samt att lära sig genom samskapande; kommuner, region, fastighetsbolag, forskare och konsulter.

Deltagarna informerades om att de viktigaste förberedelserna de kunde göra inför workshopen var att, utifrån sina respektive kunskaper och erfarenheter, bilda sig en uppfattning om vad *Hälsofrämjande Utemiljöer* är för dem utifrån deltagarnas olika perspektiv, så att alla deltagare skulle kunna bidra med sina respektive perspektiv in i dialogen.

Nedan beskrivs den praktiska designmetoden som användes under workshopen:

1. Identifiera & inventera

Inför workshopen fick deltagarna i uppdrag att identifiera och inventera en varsin plats i sin kommun, som skulle kunna utvecklas till en hälsofrämjande utemiljö.

Deltagarna delades upp i två parallella grupper, och workshopen inleddes med att en person från respektive kommun eller fastighetsbolag presenterade sin plats för övriga gruppmedlemmar. Deltagarna fick sedan möjlighet att utforska och lära sig mer om varje plats för att få en bättre förståelse för dess befintliga kvaliteter och utmaningar.

2. Brainstorming

Efter att ha fått en introduktion till varje plats genomfördes en brainstormingsession där

deltagarna tillsammans genererade idéer och tankar kring de sex platserna. Målet var att samla in olika perspektiv och förslag på hur utemiljöerna kan förbättras för att främja hälsa och välbefinnande. I detta arbete ingick såväl konsultteamet från Region Skåne som Sweco, kommuner, forskare och fastighetsbolag.

3. Bedöm & analysera

Deltagarna jämförde de idéer och förslag som framkom under identifierings- och brainstormingsfasen med den planerade utvecklingen av varje område. Utifrån principerna "Skydda, Stärka, Skippa, Skapa" bedömde och analyserade deltagarna vad som kunde skippas (tas bort, undvikas) samt vilka befintliga kvaliteter som bör bevaras och förstärkas, vilka intressen som bör prioriteras och vilka nya kvaliteter som kan skapas.

4. Rita & skriv

Slutligen sammanställdes resultaten från de tre tidigare stegen genom att rita och skriva ned slutsatserna. Deltagarna dokumenterade sina bedömningar, analyser och förslag på ett sammanfattande sätt (se figur 3).

	HÄSSLEHOLM	MALMÖ	HÖGANÄS
SKIPPA	<ul style="list-style-type: none"> • FYSISKA OCH SOCIALA BARRIÄRER (1) • STORA KLIPPTA GRÄSMATTOR (2) • SANKMÄRK (3) • PARKERINGEN (4) 	<ul style="list-style-type: none"> • OTYDLIGA ENTRÉER (1) • KRIMINALITET & OTRYGGHET (2) • DOMINANS AV KILLAR (2) och (3) • OTYDLIG IDENTITET (4) • SOCIALA GRUPPERINGAR (NEGATIVA) 	<ul style="list-style-type: none"> • BARRIÄRER - FÖR BARN! (1) • OTYDLIGHET (1) • OTRYGGHET (2) • PENA "TRANSPORTSTÄLOR" (3) • VET NÖD OM ATT VÄSTRA DELEN FINNS (4)
STÄRKA	<ul style="list-style-type: none"> • ORÖRD NATUR (5) • STRÅKET KRAFTLEDNINGSGATAN (6) • STÄRKA KOPPLING TILL LJUNGDALA MOSÉ (7) 	<ul style="list-style-type: none"> • SAMLINGSPLATSEN MED GRILL (5) • ODLINGSYTAN (6) • BOULEBANNAN (7) • TJEJERS PLATSER 	<ul style="list-style-type: none"> • IDENTITET (5) • VÄGNISNING (6) • "KARAKTÄRSOMRÅDEN" (7)
SKYDDA	<ul style="list-style-type: none"> • CENTRALA FRITIDSLOKALEN (8) • INFORMELLA STIGARNA (9) • MÖTESPLATS LJUNGDALA (10) 	<ul style="list-style-type: none"> • STORA, UPPVÄXTA TRÄD (8) • SENIOREBENDETS SKYDDADE ZON (9) • BOLLSPEL (FUNKTIONEN) (10) 	<ul style="list-style-type: none"> • STORA, UPPVÄXTA TRÄD (8) • GRÖNA KVALiteter GENERELLT
SKAPA	<p>KONCEPT: "LJUNGDALASTRÅKET"</p> <ul style="list-style-type: none"> • NY BLÅGRÖN PARK MED LEKMÖJLIGHET (11) • UTVECKLA CENTRALA LJUNGDALA - KOPPLING MELLAN GRÖN KORRIDOR, SKOLA, (12) 	<p>KONCEPT: "BLÅ GÅRDEN" (INOMRÅDETTA)</p> <ul style="list-style-type: none"> • TILLFÖRA ARTRIKEDOM (11) • KARAKTÄRSskapande ENTRÉER (12) • PLATSER FÖR TJEJER (13) • NATURLIG LEK FÖR BARN - VÄTTOR? (14) • UTVECKLA DE BOENDES PRIVATA ZONER (15) 	<p>KONCEPT: "GRÖNA PÄRLBANDET"</p> <ul style="list-style-type: none"> • ÖKA KOPPLINGEN GENOM LERBERGSSKOGEN (11) • NY IDENTITET, TYDLIG SYNLIG LÄNGS STRÅKET - FÖRDILA KARAKTÄRERNA

Figur 3. Sammanställning av principerna "Skydda, Stärka, Skippa, Skapa". | Foto: Sweco

Avslutningsvis presenterades och diskuterades arbetet från de olika workshopsgrupperna inför övriga deltagare. Det gavs även möjlighet till feedback och diskussion från forskare och konsulter. Dagen avslutades med information om kommande steg i projektet.

Deltagande på workshopen var, förutom kommuner och fastighetsbolag:

Region Skåne: Camilla Anderson och Karl Magnus Adielsson. **Akademi/Forskare:** Anna Maria Palsdottir (SLU), Emelie Stroh (LU), Harald Klein (SLU/Movium), Johanna Sörensen (LTH), Carolina Pettersson (SLU). **Konsulter (Sweco):** Emelie Romé, Henrik Näsström, Lovisa Norlin och Rebecka Olsson.

Evidensbaserad design

Evidensbaserad design, som har genomsyrat projektet och processen, är nyckeln till att skapa hälsöfrämjande utemiljöer som har potential att leverera det som förväntas – d.v.s. en utemiljö som kan bidra till *bättre hälsa för alla*.

Genom att, som i detta projekt, involvera kommuner, regioner, fastighetsbolag, forskare och konsulter i en tvärdisciplinär designdialog kan platsernas unika förutsättningar och hälsöfrämjande potential identifieras.

Att designprocessen är evidensbaserad ger bättre designlösningar genom samverkan mellan samhällsaktörer (akademi, företag och offentlig sektor; kommun och region) som verkar för fler och bättre hälsöfrämjande utemiljöer.

Ett flertal verktyg finns tillgängliga för att stödja processen. Några av dessa, som också tagits upp i samband med designdialogen, beskrivs i detta avsnitt.

Indikatorer för hälsöpromoverande urbana grönområden, utvecklade av SLU (Grahn, Stoltz & Bengtsson 2022), tillhandahåller mätbara kriterier för att bedöma och förbättra utemiljöer. SLU:s modell med **åtta upplevelsekvaiteter**, som omfattar allt från det rofyllda till det festliga, betonar hur olika typer av grönområden kan möta människors varierande behov och skapa balans mellan rekreation och kontemplation. För att ytterligare berika designprocessen kan **14 egenskaper för biofil design** (Browning, Ryan & Clancy 2014) och **sju komponenter för kontemplativa landskap** (Olszewska-Guizzo, Sia & Escoffier 2023), användas, som inkluderar visuella och sensoriska kopplingar till naturen och bidrar till att stärka människors känsla av sammanhang och kontakt med sin omgivning. Även ekosystemtjänst-begreppet kan bidra.

Åtta upplevelsevärden för hälsofrämjande urbana grönområden



Figur 4. Åtta miljöberikande upplevelsevärden till stöd för människors hälsa (SLU, Stoltz & Grahn 2021). Samtliga värden, eller så många som möjligt, bör finnas representerade inom ett par kilometer från bostaden. Illustration: Jonathan Stoltz

Upplevelsevärden som lyfts fram i Naturvårdsverkets rapport 7043. *Indikatorer för hälsopromoverande urbana grönområden* (Stoltz & Grahn, 2022):

1. Det vilda, 2. Det artrika 3. Det rymliga 4. Det rofyllda
5. Det lekfulla eller Lustgården, 6. Det gröna torget eller Allmänningen,
7. Det festliga eller Centrum, Festen, 8. Det kulturella.

Forskning visar att urbana grönområden spelar en avgörande roll för att främja hälsa och välbefinnande, särskilt i stadsmiljöer där tillgången till natur ofta är begränsad. För att dessa miljöer ska vara optimalt hälsopromoverande krävs att de erbjuder en mångfald av upplevelsevärden som svarar mot människors behov av återhämtning, rekreation och social interaktion.

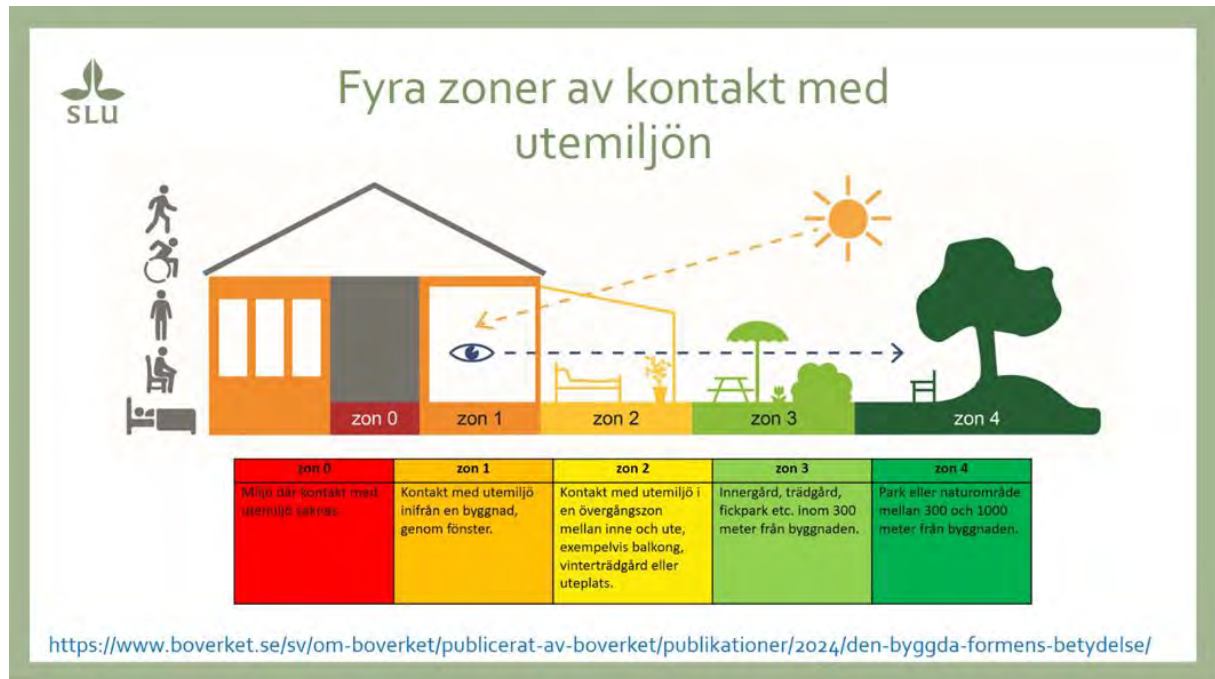
Vid Sveriges lantbruksuniversitet (SLU) har åtta miljöberikande upplevelsevärden identifierats för att vägleda utformningen av urbana grönområden (Stoltz & Grahn, 2022). Dessa värden är centrala för att säkerställa att grönområdena kan stödja både psykologiska och fysiologiska behov hos människor. Idealt bör samtliga upplevelsevärden, eller så många som möjligt, finnas representerade inom ett par kilometers avstånd från bostadsområdena.

De åtta upplevelsevärdena, som även betonas i Naturvårdsverkets rapport 7043 *Indikatorer för hälsopromoverande urbana grönområden* (Stoltz & Grahn, 2022), är följande:

1. **Det vilda:** Platser som förmedlar en känsla av naturlighet och oförutsägbarhet, där människans påverkan är minimal. Dessa miljöer kan ge en stark koppling till naturen och stimulera utforskande beteenden.
2. **Det artrika:** Områden med hög biodiversitet som ger möjligheter att uppleva variation i växt- och djurliv. Biodiversiteten bidrar inte bara till ekologiska värden utan också till individens känsla av fascination och lärande.
3. **Det rymliga:** Stora, öppna ytor som skapar en känsla av frihet och rymd. Dessa miljöer är viktiga för fysisk aktivitet, rörelse och sociala sammankomster.
4. **Det rofyllda:** Tysta och stillsamma områden med få distraktioner, där människor kan finna återhämtning och mental avkoppling. Rofyllda platser har ofta en enkel och harmonisk utformning med inslag av vatten eller skog.
5. **Det lekfulla eller Lustgården:** Platser som inbjuder till lek, kreativitet och spontanitet. Dessa miljöer stimulerar barn och vuxna att interagera med sin omgivning på ett lustfyllt sätt.
6. **Det gröna torget eller Allmänningen:** Områden som fungerar som mötesplatser, där sociala aktiviteter och interaktioner kan ske. Dessa ytor bör vara tillgängliga och inbjudande för alla.
7. **Det festliga eller Centrum, Festen:** Platser som är designade för evenemang, firanden och sociala sammankomster. Dessa miljöer skapar en känsla av tillhörighet och kollektivitet i urbana miljöer.
8. **Det kulturella:** Områden med historiska, estetiska eller konstnärliga inslag som förmedlar en kulturell identitet och mening. Dessa miljöer erbjuder möjligheter till reflektion och lärande.

Illustrationen av dessa åtta upplevelsevärden i Figur 4 betonar vikten av att integrera mångfald och kvalitet i urbana grönområden. Genom att säkerställa tillgången till dessa upplevelsevärden kan urbana grönområden inte bara bidra till fysisk och mental hälsa utan också stärka den sociala sammanhållningen och ekologisk resiliens i stadsmiljöer.

Fyra zoner av kontakt med utemiljön



Figur 5. Fyra zoner av kontakt med utemiljön. Källa: SLU, Anna Bengtsson 2015.

Aktuell forskning visar på vikten av att integrera grönområden och övergångszoner i det byggda landskapet för att främja hälsa och välbefinnande. Detta kräver en helhetssyn där storlek, kvalitet och tillgång till olika typer av upplevelsevärden spelar en avgörande roll.

I Boverkets (2024) rapport *Den byggda formens betydelse, Kunskap från forskning* sammanställs forskning som visar allt tydligare att exponering för dagsljus och grönska är av stor betydelse för människors hälsa och välbefinnande. För att uppnå dessa hälsoeffekter är det centralt att sådan exponering finns i direkt anslutning till bostäder och andra platser där människor vistas. Visuell kontakt med grönområden, exempelvis genom fönster, har en dubbel hälsofrämjande effekt. Dels bidrar denna kontakt till välmående i sig, dels kan den motivera individer att vistas mer i naturen och ta sig till större grönområden (Grahn & Stigsdotter 2003; de Bell et al., 2020 Lenaerts m. fl. 2021).

Små grönytor och privata trädgårdar – både vid villor, radhus och flerfamiljshus – fungerar ofta som språngbräddor till mer omfattande naturvistelser. För att dessa trädgårdar ska vara funktionella för både rekreation och som språngbräddor bör de dock vara lummiga och ha en tillräcklig storlek. Forskning tyder på att ett tröskelvärde ligger vid cirka 500 kvadratmeter (Stigsdotter & Grahn 2004; de Bell et al., 2020). Dessutom har övergångszoner som balkonger, altaner eller uterum en signifikant positiv effekt på möjligheterna till utevistelse.

Biofil design

Biofil design syftar till att skapa byggda miljöer som stärker människors koppling till naturen och därigenom främjar hälsa, välbefinnande och kognitiv prestation. Browning, Ryan och Clancy (2014) identifierade 14 egenskaper som kan användas som riktlinjer för att integrera biofila element i designprocessen. Dessa egenskaper är:

- 1. Visuell koppling till naturen.** *Möjligheten att se naturliga element som vegetation, vatten eller landskap.*
- 2. Icke-visuell koppling till naturen.** *Sensoriska upplevelser av natur genom ljud, doft, smak eller beröring.*
- 3. Icke-rytmiska sensoriska stimuli.** *Oförutsägbara och subtila förändringar i sensoriska stimuli, såsom lövverkets rörelse eller fågelsång.*
- 4. Termisk och luftflödesvariation.** *Variationer i temperatur, luftfuktighet och luftflöde som påminner om naturliga miljöer.*
- 5. Närvaro av vatten.** *Visuella, auditiva eller taktila inslag av vatten som bidrar till en lugnande och uppfriskande atmosfär.*
- 6. Dynamiskt och diffust ljus.** *Naturligt ljus som förändras över tid och skapar variationer i ljusstyrka och skuggor.*
- 7. Anslutning till naturliga system.** *Upplevelsen av ekologiska processer, såsom årstidsväxlingar eller växtlighets cykler.*
- 8. Naturliga analoga mönster.** *Former, texturer och material som imiterar naturens processer och mönster.*
- 9. Biomorfa former och mönster.** *Designinslag som återspeglar organiska, kurviga och komplexa former som finns i naturen.*
- 10. Materiell förbindelse med naturen.** *Användning av naturliga material som trä, sten eller jord som skapar en taktill och visuell koppling till naturen.*
- 11. Komplexitet och ordning.** *En balanserad kombination av visuellt rika element och ordnad struktur som återfinns i naturens hierarkier och mönster.*
- 12. Rumslighet – Prospekt och fristad.** *Kombinationen av öppna och trygga utrymmen som möjliggör både utforskande och skydd.*
- 13. Mysterium.** *Inslag som väcker nyfikenhet och lockar till utforskning, till exempel en slingrande stig eller en delvis dold vy.*
- 14. Risker.** *Kontrollerade och subtila inslag av osäkerhet eller utmaning, vilket kan stimulera och engagera användaren.*

7 komponenter för kontemplativa landskap

Olszewska-Guizzo, Sia & Escoffier (2023) har, utifrån neurovetenskapliga studier, identifierat sju centrala komponenter som är viktiga för att skapa kontemplativa landskap. Dessa landskap främjar stillhet, återhämtning och reflektion genom att påverka individens psykologiska och fysiologiska tillstånd. Komponenterna är:

1. Landskapets lager. Ett flerdimensionellt landskap som inkluderar visuella, auditiva och spatiala element, vilka tillsammans skapar en rik och varierad upplevelse.

2. Lugnet och tystnadens karaktär. Landskap som erbjuder en känsla av stillhet och minskar exponeringen för buller och störande faktorer.

3. Arketypiska element. Inslag som vatten, stenar, växtlighet och andra element som är universellt förankrade i människors uppfattning om naturliga miljöer.

4. Biodiversitet. Variation och rikedom i växt- och djurliv som bidrar till en dynamisk och levande miljö.

5. Färg och ljus. Naturliga färgpaletter och ljusförhållanden som förstärker upplevelsen av harmoni och balans.

6. Topografi/Markmodellering. Variationer i landskapets form och höjd som skapar visuellt och fysiskt intresse.

7. Kompatibilitet. En känsla av att miljön är tillgänglig, inbjudande och anpassad till användarens behov och förväntningar.

Dessa biofilistiska principer kan ge mätbara fördelar för människan, såsom ökad produktivitet, emotionellt välbefinnande, stressreducering, lärande, kreativitet och läkning. I en alltmer urbaniserad värld blir dessa egenskaper allt viktigare. Forskare och designers har arbetat i årtionden för att definiera vilka aspekter av naturen som påverkar vår känsla av välbefinnande inom den urbana miljön. De 14 biofilistiska principerna kan därför utgöra designverktyg som tydliggör relationerna mellan naturen, mänskligt liv och utformningen av staden (Browning, Ryan & Clancy 2014).

Genom att kombinera biofil design och kontemplativa landskap kan utformningen av byggda och naturliga miljöer bidra till förbättrad hälsa, välbefinnande och återhämtning.

Ekosystemtjänster – en grund för hållbar samhällsplanering

Ekosystemtjänster definieras som de direkta och indirekta bidrag som ekosystemen ger till människors hälsa och välbefinnande. Dessa tjänster är centrala för att upprätthålla ekologiska, ekonomiska och sociala system och utgör därmed en viktig grund för hållbar samhällsplanering. Boverket (2023) har sammanställt omfattande information om ekosystemtjänster för att stödja integreringen av dessa i planerings- och beslutsprocesser på lokal, regional och nationell nivå.

Ekosystemtjänster delas ofta in i fyra huvudsakliga kategorier enligt etablerade ramverk:

1. **Försörjande tjänster**

Dessa inkluderar materiella resurser som mat, vatten, ved och råmaterial. Exempel är spannmål, fisk, timmer och dricksvatten som tillhandahålls direkt av naturen och utgör grunden för människans fysiska överlevnad och ekonomiska aktivitet.

2. **Reglerande tjänster**

Tjänster som hjälper till att reglera naturliga processer. Exempel är luftrening, vattenrening, pollinering, reglering av klimatet genom koldioxidupptag samt skydd mot översvämningar och erosion. Dessa tjänster har en betydande påverkan på människors livskvalitet.

3. **Kulturella tjänster**

Upplevelser som naturen erbjuder, inklusive rekreation, estetiska värden, inspiration, kulturella traditioner och andliga upplevelser. Grönområden och parker i urbana miljöer är exempel på kulturella ekosystemtjänster som bidrar till hälsa och välbefinnande.

4. **Stödande tjänster**

Grundläggande tjänster som krävs för att upprätthålla alla andra ekosystemtjänster. Dessa inkluderar fotosyntes, näringsämnescykler, jordbildning och biodiversitet. Stödande tjänster är ofta långsiktiga och indirekta men utgör själva basen för alla ekosystemfunktioner.

Boverkets arbete med ekosystemtjänster

Enligt Boverket (2023) är integreringen av ekosystemtjänster i samhällsplanering avgörande för att skapa robusta och resilienta städer och landskap. Boverket har identifierat 22 specifika ekosystemtjänster som är relevanta för planering och genomförande i bebyggd miljö, bl.a.: temperaturreglering i städer genom grönytor och vattenytor, vattenrening genom våtmarker och bullerdämpning.

Naturvårdsverkets fördjupning om ekosystemtjänster

Naturvårdsverket presenterar ett mer omfattande ramverk med 58 identifierade ekosystemtjänster (Naturvårdsverket 2017). Deras arbete syftar till att öka medvetenheten om värdet av ekosystemtjänster och deras roll för att uppnå de svenska miljömålen.

Naturvårdsverket betonar bland annat:

- Vikten av att synliggöra ekosystemtjänster i ekonomiska analyser och beslutsprocesser.
- Behovet av att skydda och stärka ekosystem som är hotade på grund av urbanisering, jordbruk och klimatförändringar.
- Användningen av indikatorer för att mäta och följa upp ekosystemtjänsters tillstånd och funktion.

Ekosystemtjänster i samhällsplaneringen

Att integrera ekosystemtjänster i samhällsplaneringen innebär att väga in naturens värden och funktioner i allt från detaljplaner till regionala strategier. Både Boverket och Naturvårdsverket framhåller vikten av att använda verktyg som kartläggning, värdering och dialogprocesser för att säkerställa att ekosystemtjänster tas i beaktande.

Exempel på tillämpningar inkluderar:

- Bevarande av gröna korridorer för biologisk mångfald och rekreation.
- Skapande av multifunktionella grönområden som kombinerar reglerande, kulturella och försörjande tjänster.
- Klimatanpassning genom naturbaserade lösningar som våtmarker och regnbäddar.

Kunskapsläge

Syftet med en hälsofrämjande utemiljö är att erbjuda platser och stråk som främjar hälsa, välbefinnande och aktivitet för människor som vistas utomhus. I den av Region Skåne tidigare framtagna rapporten [Fysisk planering för ett rörelserikt Skåne](#) (Region Skåne 2023), slutrapporten till förstudien *Barn och ungas fysiska uppväxtmiljöer i Skåne*, framgår att med ökad rörelse i vardagen vinner individen bättre hälsa, ökad koncentrationsförmåga, ökad livskvalitet och livslängd.

Av rapporten framgår att konsekvensen av ökad rörelse ger direkta samhällsvinster i form av uteblivna vårdkostnader. Med ökad aktivitet kommer även ökad självständighet under ålderdomen och minskat vård- och omsorgsbehov i en tid när personalbrist och ekonomi påverkar sjukvårdens möjligheter (Region Skåne 2023).

Slutrapporten belyser regeringens slutbetänkande SOU: 2023:29 - *Varje rörelse räknas – hur skapar vi ett samhälle som främjar fysisk aktivitet?* (Kommittén för främjande av ökad fysisk aktivitet 2023) där exempelvis gång och cykling beskrivs leda till minskade klimatutsläpp, buller och luftföroreningar. Med friluftsliv och mer jämlik fysisk aktivitet, kommer enligt rapporten även en ökad resiliens mot stress och samhällskriser som pandemier och klimatförändringar.

I rapporten (Region Skåne 2023), framläggs också hur det med ett föreningsliv kommer ökad gemenskap och möjlighet att träna både fysiska, mentala och sociala färdigheter. Utveckling av rörelsefrämjande miljöer beskrivs ge mer attraktiva och mer konkurrenskraftiga städer, ökad tillväxt, bättre motståndskraft mot stora samhällskriser, som pandemier, översvämningar och värmeböljor. Det finns med andra ord många anledningar till att satsa på att bygga hälsofrämjande miljöer som gynnar rörelse och fysisk aktivitet för barn och unga.

Forskningsrön inom området pekar på att det även är dags att tänka nytt kring platser för idrott och fysisk aktivitet. I Centrum för idrottsforskningens publikation *Idrottsanläggningar idag och imorgon – Om behov, tillgänglighet och konkurrerande intressen* beskriver forskaren Karin Book (2022) hur samhället behöver utveckla idrottsytor till mer mångfunktionella platser som öppnar upp för en mer lekfull och spontan användning. Detta gärna med input från befolkningen, vilket är en tydlig trend i Sveriges kommuner.

Detta är ett sätt att göra platserna tillgängliga för fler målgrupper. Samtidigt, menar hon, påtalar den organiserade idrotten att den är i behov av fler funktionella, specialiserade idrottsytor (Book 2022). En slutsats som kan dras av detta, är att det idag ofta är brist på ytor i

städerna för både spontana aktiviteter och specialiserade idrottsytor. Detta kan sin tur bidra till konkurrens om de ytor som finns.

Book (2022) resonerar även kring detta och kring två trender som särskilt påverkar den växande diskussionen om bristen på, behovet av och tillgängligheten till anläggningar och ytor för fysisk aktivitet; förtätningstrenden och nya idrotts- och aktivitetsmönster. Förtätningen medför en risk för att ytor för rekreation, fysisk aktivitet och idrott, det vill säga ytor som inte har en tydlig ekonomisk nytta eller är lagstadgad verksamhet, får mindre utrymme. Trenden innebär att nya lösningar för ytor för fysisk aktivitet och idrott måste utarbetas, exempelvis utifrån kompakta koncept, samordning mellan olika aktiviteter och aktörer.

Den andra trenden gäller förändringar av befolkningens idrottande och fysiska aktivitet. Trots att idrotten liksom tränings- och hälsosektorn vuxit, antalet idrotter har blivit fler och omsättningen i pengar räknat har ökat, har stillasittandet ökat, inte minst bland unga flickor (Book 2022).

Även ett intresse för naturens roll i hälsa, välbefinnande och ökad rörelse kan ses i forskningsdiskursen, och det är sedan länge känt att tillgång till grönområden, parker, träd och växtlighet har visat sig ha positiva hälsoeffekter. Studier har kopplat gröna utemiljöer till minskad stress, ökad fysisk aktivitet, bättre psykisk hälsa och social sammanhållning (Kuo 2015).

Forskarna Caroline Hägerhäll och Maria Johansson beskriver i antologin *Biologisk mångfald, naturnyttor, ekosystemtjänster. Svenska perspektiv på livsviktiga framtidsfrågor* (2021) det nära samspelet mellan natur och människors hälsa och välbefinnande. Miljöer med en rikedom av växt- och djurarter stöder inte bara återhämtning från fysisk och psykisk stress enligt författarna, utan kan även stimulera lek och fysisk aktivitet bland både barn och vuxna. På så sätt, menar de, utgör biologisk mångfald en viktig ingrediens som triggar psykologiska processer som får oss att må bra av naturmiljöer. Människan uppfattar och svarar på nyanser i naturen såsom biologisk mångfald genom syn, lukt, hörsel och känsel (Johansson & Hägerhäll 2021).

Forskarna menar vidare att det inte är den biologiska mångfalden i dess strikta definition som är betydelsefull utan hur mångfalden uppfattas inverka på miljöns utformning.

Återkommande mönster gör intrycken lätta att processa vilket bidrar till våra preferenser för naturen.

Särskilt högt skattas miljöer med en viss grad av öppenhet och en struktur som väcker nyfikenhet och inbjuder till att utforska miljön vidare (Johansson & Hägerhäll 2021). Naturliga eller naturlika miljöer för alla, inklusive barn och unga - ses numera som en förutsättning för ökad folkhälsa och välbefinnande. Ett nytt begreppsexempel där naturen kopplas tydligt till barns och ungas uppväxt- och lekmiljöer är exempelvis så kallade *lekotoper* – naturlika miljöer som både erbjuder lekvärden och ekosystemtjänster. Lekotoper innebär fysiska miljöer där lek och landskap är sammanflätade (Örebro kommun, Urbio 2022).

Odling av ätbara växter och trädgårdsskötsel, även i urban miljö, har också visat sig ha potential för att stärka det hälsofrämjande i våra gemensamma utemiljöer. Forskaren Anna María Pálsdóttir har i publikationen *Health & Place* visat att trädgårdsskötsel i städerna kan främja platsanknytning, engagera medborgare och stärka lokala samhällen (Pálsdóttir, Čepić & Tomičević-Dubljević 2024).

Både forskare och svenska myndigheter pekar på att man vid skapandet av nya utemiljöer inte får missa de grundläggande faktorer som ger platser och städer potentialen att bli hälsofrämjande för den breda allmänheten. Utemiljöerna bör exempelvis vara tillgängliga för alla, oavsett ålder, funktionsvariation eller socioekonomisk bakgrund. Tillgång och närhet till lekplatser, promenadvägar, cykelvägar och andra fysiska aktivitetsmöjligheter är viktigt för att uppmuntra en aktiv livsstil och främja hälsa (Folkhälsomyndigheten 2023).

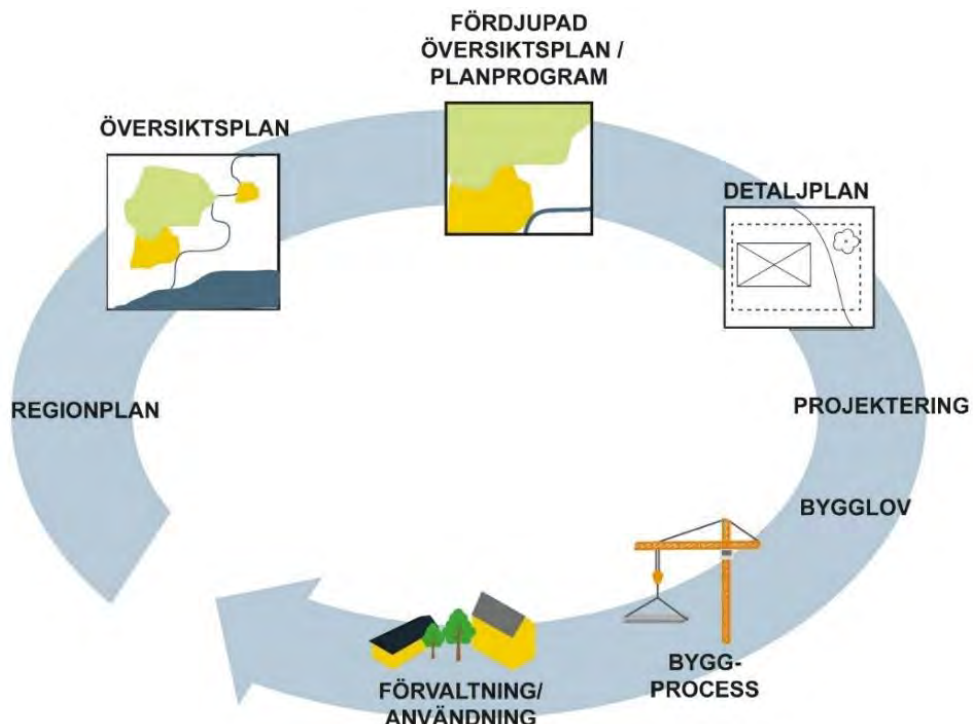
På samma sätt bör utemiljöer vara säkra och trygga för människor att vistas i. God belysning, tydlig skyltning, trafiksäkerhet och brottsförebyggande åtgärder är viktiga faktorer för att främja hälsa och välbefinnande (Pretty 2007). Skapandet av utemiljöer som främjar sociala möten och gemenskap har också visat sig ha positiva hälsoeffekter. Även tillgång till enklare sociala rum med sittplatser, parkbänkar, lekplatser och andra utrymmen för social interaktion främjar socialt stöd och välbefinnande (Pretty 2007).

Goda exempel

Kartläggning och analys av samhällsbyggnadsprocessen för befintliga hälsofrämjande utemiljöer

Som del två i projektet har en processanalys av befintliga platser som kan ses som goda exempel på hälsofrämjande utemiljöer - "goda processer för goda platser" utförts. Hur kan vi initiera nya hälsofrämjande utemiljöer? När i samhällsbyggnadsprocessen blir idéerna konkreta? För att besvara dessa frågor, har platser och stråk som redan idag fungerar hälsofrämjande, studerats utifrån samhällsbyggnadsprocessen och dess steg.

Skånes kommuner och kommunala fastighetsbolag har fått möjlighet att skicka in förslag på platser som de av olika skäl själva ser som goda exempel på befintliga hälsofrämjande utemiljöer. Bland inkomna förslag har några specifika valts ut enligt nedanstående urvalsmetodik. Urvalet syftar till att uppnå en god representativitet för Skåne med en god geografisk och storleksmässig spridning mellan platserna/tätorterna.



Figur 6. Samhällsbyggnadsprocessen. | Källa: Boverket. https://www.boverket.se/sv/PBL-kunskapsbanken/teman/ekosystemtjanster/pbl/verktyg_PBL/

Urvalsprocess

Urvalet av goda exempel på hälsofrämjande utemiljöer i Skåne baserades i detta projekt på en strukturerad bedömningsmatris. Platser och stråk utvärderades utifrån hur väl de uppfyller flera kriterier för att främja hälsa och välbefinnande.

I vilken grad bidrar platsen/stråket till en hälsofrämjande utemiljö?

Inledningsvis bedömdes hur platsen bidrar till en hälsofrämjande miljö genom följande tre strukturbildande planeringsaspekter;

- **bebyggelsestruktur** (till exempel skolor och förskolor som uppmuntrar till fysisk aktivitet och lek),
- **transportinfrastruktur** som främjar aktiv transport
- **grönstruktur** som stödjer en aktiv fritid, idrott, friluftsliv och kreativa lekmiljöer.

Vidare analyserades platsens erbjudande av upplevelsevärden, såsom variation, rofylldhet, öppenhet och social samvaro. Dess helhet och ingående element bedömdes också, inklusive möjligheter till fysisk aktivitet, lek och social gemenskap, samt koppling till urban grönstruktur och grön infrastruktur enligt principen 3-30-300-regeln; 3 träd inom synhåll från varje bostad, 30 procent krontäckningsgrad i varje stadsdel, maximalt 300 meter till närmaste grönområde av viss kvalitet.

Övriga aspekter som inkluderades i urvalsprocessen var representativitet ur ett regionalt perspektiv, d.v.s. regional spridning över Skåne, tätortens storlek och lokalisering i staden i relation till viktiga målpunkter och områden med socioekonomiska utmaningar har också vägts in i urvalet.

Utvalda platser/stråk

De utvalda goda exemplen på hälsofrämjande utemiljöer är:

- Höör - Enebacken - Grönt rörelsestråk och park
- Kristianstad - Gamlegårdsparkens aktivitetsområde
- Landskrona - Lagunen Aktivitetsområde
- Lund - Hardebergaspåret - Grönt rörelsestråk
- Malmö – Hermodsdalsparken – Aktiva mötesplatser
- Malmö – Hyllievångsskolans skolgård
- Simrishamn - Jonebergsparken

Detta är befintliga platser och stråk som idag används och som bedöms vara goda exempel på hälsofrämjande utemiljöer. De olika exemplen har en differentiering i skala, typ av plats samt i olika kontext från alla delar av Skåne. Detta för att uppvisa den mångfald av hälsofrämjande utemiljöer som redan finns i skånska tätorter.

Frågeställningar

För att förstå processen som lett fram till dessa platser och stråk ställdes fem frågor till kommunerna:

1. **Start** - Var i samhällsbyggnadsprocessen initierades utvecklingen/omdaningen av platsen/stråket och av vem/var kom idén ifrån?
2. **Samhällsbyggnadsprocessen** - Beskriv projektets steg genom samhällsbyggnadsprocessen - från initiering till färdigbyggd plats. Notera även om det finns något intressant eller avvikande från gängse process. (se Figur 6 Samhällsbyggnadsprocessen).
3. **Framgångsfaktorer** - Utifrån ditt perspektiv – vad har varit viktigast för en god process som lett fram till en god plats/stråk.
4. **Motivering** - Vad, utifrån ditt perspektiv, kan motivera att platsen/stråket benämns som ett gott exempel på en hälsofrämjande utemiljö?
5. **Förbättringspotential** - Finns det något som, utifrån ditt perspektiv, ytterligare skulle kunna stärka platsens/stråkets hälsofrämjande egenskaper?

Nedan följer en sammanställning av svaren. Respondenterna har tolkat frågorna något olika och i några fall ligger fokus mer på platsernas innehåll snarare än på exempelvis samhällsbyggnadsprocessen i sig. Ibland har samhällsbyggnadsprocessen varit relativt kort och okomplicerad vilket kan avspeglas i redovisningen.

Fokus för frågorna är var/hur de olika projekten passar in i samhällsbyggnads-processen. Fullständiga redovisningar av platsernas gestaltning har inte begärts in. Det är inte primärt *platsen* utan *processen* som lett fram till skapandet av platsen som vi har försökt fånga upp i denna del av rapporten.

Höör – Enebacken - grönt rörelsestråk och park¹



Figur 7. Skissförslag och ortofoto över Höörs stadspark Enebacken. | Källa: Höörs kommun

Parken "Enebacken" har en lång historia som sträcker sig tillbaka till tidigt 1900-tal då Höörs Försköningsförening bildades. Parken har utvecklats över flera generationer och representerar en levande del av Höörs identitet. Dagens park är resultatet av varsam upprustning kombinerat med nya inslag som tillgodoser samhällets och besökarnas behov.



Figur 8. Höörs stadspark Enebacken. | Källa: Höörs kommun

¹ Återkoppling Höörs kommun, Anna Svensson, driftledare park 2024-11-01



Figur 9. Hörs stadspark Enebacken. | Källa: Hörs kommun

Enebacken är ett gott exempel på hur en historisk plats/grönområde kan utvecklas organiskt över tid till en modern och hälsöfrämjande utemiljö. Genom att kombinera medborgardialog, historisk medvetenhet och strategiska förbättringar har parken blivit en central del av Hörs samhällsliv. Dess koppling till Skåneleden och anpassning för alla åldrar gör den till en förebild för hållbar och inkluderande stadsplanering.

Samhällsbyggnadsprocessen

Eftersom parken redan var etablerad som en central plats i samhället är det svårt att tala om ett tydligt projektstartdatum. År 2005 initierade dock Tekniska avdelningen (nuvarande Samhällsbyggnadssektorn) en större upprustning av parken i samband med byggandet av en gång- och cykelväg i närheten. Detta arbete, baserat på ett förslag som tog avstamp i parkens historia, markerar startpunkten för den senaste utvecklingen av parken.

Samhällsbyggnadsprocessen kan summeras i följande steg:

- **Initiering och planering.** 2005 togs ett gestaltungsförslag fram med fokus på varsam renovering av parken och nya inslag.
- **Projektering.** 2006 inleddes arbetet med att åtgärda eroderade dammkanter, rusta upp gångsystemet och föryngra vegetationen.
- **Utförande och etappvis utveckling**
 - 2007–2009: Första etappen färdigställdes med fokus på en lättskött, tillgänglig och vacker park. På grund av budgetbegränsningar fick vissa delar vänta.
 - 2018: En medborgardialog genomfördes där synpunkter från allmänhet, föreningar och skolor samlades in. Detta resulterade i ny vegetation, uteklassrum, informationsskyltar om växter och ekosystemtjänster, en lekplats, ”ungdomshäng” och grillplats.
 - 2022: Parken integrerades med Skåneleden, vilket stärkte kopplingen mellan tätorten och områdets vandringsleder.

Framgångsfaktorer och hälsofrämjande aspekter

Flera faktorer har bidragit till Höörs stadsparks framgång:

- **Medborgardialog.** En väl genomförd dialogprocess gjorde det möjligt att omvandla synpunkter till konkreta och väl avvägda förändringar som uppskattas av både invånare och besökare.
- **Historisk kontinuitet.** Parkens långa historia och dess roll som naturlig samlingspunkt i samhället har skapat en stark förankring hos invånarna.
- **Flexibilitet och uthållighet.** Parken utvecklas löpande med mindre förbättringar, vilket bidrar till att den fortsätter vara relevant och attraktiv.

Parken är ett föredöme för en hälsofrämjande utemiljö tack vare sitt centrala läge och mångsidighet. Med aktiviteter och inslag som tilltalar alla åldrar, från lekplats för de yngsta till uteklassrum och rekreationsytor för vuxna, lockar parken besökare året om. Den används av skolor och förskolor i undervisningen, vilket förstärker dess pedagogiska och sociala betydelse.

Förbättringspotential

För närvarande anses parken välfungerande och komplett i sin nuvarande form. Utvecklingen sker främst genom kontinuerliga förbättringar baserade på feedback från allmänheten.

Inställningen att man är öppen för förslag från allmänheten samt att man över lång tid tagit hand om sin stadspark präglar platsen. Det är tydligt att de som förvaltar platsen känner ett ansvar, både för själva parken, men även för de som ska använda den. Detta tydliga ägarskap i kombination med en önskan om varsam modernisering över tid ger en fin länk bakåt i tiden såväl som en riktning framåt.

Höör - Enebacken Grönt rörelsestråk och park initierades i förvaltning/användningsskedet och passerade sedan projektering, bygglov samt byggprocess för att åter nå förvaltning/användningsskedet i Figur 6.

Kristianstad – Gamlegårdsparkens aktivitetsområde – upplevelser för alla²



Figur 10. Gamlegårdsparkens aktivitetsområde. Övre t.v.: Planskiss. Övre t.h.: Ortofoto. Nedre: Översiktsbild (flygfoto) | Källa: Kristianstads kommun.

Gamlegårdens aktivitetsområde är ett gott exempel på en hälsöfrämjande utemiljö som förenar rörelse, social samvaro och naturbaserade upplevelser. Genom lyhördhet för användarnas behov och en strategisk projektprocess har området blivit en uppskattad och välanvänd mötesplats.

² Återkoppling AB Kristianstadsbyggen (ABK), Carolina Aouseus, Samordnare Utemiljö, 2024-10-08

Utvecklingen av aktivitetsområdet på Gamlegården initierades som en del av AB Kristianstadsbyggens interna projektidé inom ramen för det större integrationsprojektet "Ta plats på Gamlegården", delvis finansierat av Boverket. Syftet var att skapa en inkluderande mötesplats för boende och besökare.



Figur 11. Gamlegårdsparkens aktivitetsområde. Övre: vy från öster. Nedre: Vy från sydost. | Källa: Kristianstads kommun



Samhällsbyggnadsprocessen

Projektet följde en process som kan beskrivas enligt följande:

Initiering och planering

Projektet utgick från detaljplaneprocessen, som avgjorde aktivitetsområdets slutliga placering. En förstudie genomfördes, där dialog med boende och användare via fritidsgårdar, media och aktiviteter låg till grund för att samla in synpunkter. Dessa prioriterades i en "topplista", anpassad efter budgetramar. Samtidigt inhämtades perspektiv från den interna drifts- och skötselenheten.

Projektering

Utformningen av aktivitetsområdet delades upp i tre delar beroende på finansiering:

Aktivitetsytan – finansierad av Boverket.

Belysning – finansierad av AB Kristianstadsbyggen underhållsorganisation.

Utegymp – finansierat av Kristianstad kommun.

Landskapsarkitekten utformade platsen, och förfrågningsunderlag togs fram för upphandling. Eftersom projektet inte krävde bygglov eller marklov, kunde arbetet gå direkt in i projekterings- och bygghandlingsfas.

Byggprocessen

Bygget startade våren 2019, med NCC som entreprenör. Projektet löpte enligt plan och färdigställdes inom några månader.

Förvaltning och användning

Efter invigningen har platsen blivit populär, både bland boende och externa besökare. Förskolor använder området regelbundet, vilket ställer krav på hög skötselstandard.

Framgångsfaktorer och hälsofrämjande aspekter

Följande faktorer har varit avgörande för projektets framgång:

Dialog med användarna. Insamling av synpunkter och åsikter från boende och besökare gav insikter som införlivades i utformningen.

Kompletterande funktioner. Området planerades som ett komplement till existerande faciliteter, såsom lekplatser, idrottsplaner och utomhusbad. Detta bidrog till en naturlig integrering i omgivningen.

Strategisk placering. Området placerades centralt i parken, synligt och tillgängligt från skolor och allmänna gångvägar.

Ensam rådighet över platsen. AB Kristianstadsbyggen ägde marken, vilket underlättade hela processen.

Gamlegårdens aktivitetsområde uppfyller kriterierna för en hälsofrämjande utemiljö genom att erbjuda:

Mångsidig fysisk aktivitet. Klättring, dans, balans, snurr-redskap och utegym för olika åldrar.

Social gemenskap. Sittplatser och en scen för samlingar och uppträdanden.

Natur och återhämtning. En porlande damm, bevarade träd för skugga och kreativa naturlekar i buskage.

Tillgänglighet. Centralt läge i en tätbefolkad stadsdel, med ytor som inbjuder till rörelse och interaktion. Aktivitetsområdet används dagligen och har blivit en naturlig mötesplats i området.

Förbättringspotential

Några förbättringsområden som skulle kunna stärka platsens hälsofrämjande egenskaper ytterligare är:

Ökad grönska. Ett långsiktigt trädbestånd behövs för att ersätta äldre träd, skapa framtida skuggning och förstärka parkens gröna karaktär.

Utvecklad scenfunktion. Högtalare och tak över scenen skulle kunna förbättras för att öka användningen och locka till fler aktiviteter.

Samverkan med lokala aktörer. Föreningar och boende kan engageras för att skapa fler kulturella och sociala arrangemang på platsen.

Det är tydligt att man haft ambitionen att skapa en plats som är välintegrerad i området och som utgör en viktig pusselbit för att området i helhet ska kunna erbjuda upplevelser för alla.

Kristianstad - Gamlegårdsparkens aktivitetsområde initierades strax före detaljplaneskedet och passerade sedan alla steg fram till förvaltning/användning i Figur 6.

Malmö - Hyllievångsskolans skolgård – lockar till rörelseglädje³



Figur 12. Hyllievångsskolans skolgård. Övre t.v. Planritning. Övre t.h. Ortofoto | Källa: Sweco (dåvarande Grontmij). Nedre: Vyer från sydost | Källa: Malmö stad



Hyllievångsskolan i Malmö representerar ett framgångsrikt exempel på integrerade och hälsöfrämjande utemiljöer. Genom att kombinera skolgårdens funktioner med en intilliggande stadsdelspark har projektet skapat en inkluderande mötesplats för både elever och det omgivande samhället.

³ Återkoppling från Sweco Architects, Henrik Näsström (vid projekttillfället ansvarig landskapsarkitekt på Grontmij), landskapsarkitekt LAR/MSA samt från Liljewalls Arkitekter, Madeleine Nordenknekt, arkitekt SAR/MSA, partner 2025-01-24



Figur 13. Hyllievångsskolans skolgård. Övre och Nedre: Vyer från sydost. | Källa: Malmö stad

Malmö stad hade redan från början ambitionen att skapa en helhet mellan skolgård och park. Denna helhetssyn på planering och utformning förenklades av att samma konsultföretag inom landskapsarkitektur hade ramavtal med både det kommunala fastighetsbolaget och den kommunala park- och gatuförvaltningen. Genom detta gavs möjlighet att se utformningen av skolgård och park som ett enda projekt vilket är en av anledningarna till det lyckade resultatet. Park och skolgård är en del i en strategisk och innovativ samhällsbyggnadsprocess, där ambitionen om en "skola mitt i byn" stod i centrum redan från start.

Hyllievångsskolan ligger i gränslandet mellan staden och landskapet. Därför är skolgården utformad för att vara en naturlig koppling till platsens historia och nutid. Skolgården innefattar såväl grundskola som förskola och ligger i direkt anslutning till Iduns park som gestaltades helt integrerat med skolgården. Samverkan bidrar till att skolgården upplevs rymlig.

Utemiljön samspelar med byggnaden för att skapa en spännande helhet att upptäcka för både elever och besökare. Utemiljön ramas in av skolbyggnaden i nordväst och parken i sydost skapar en större helhet. I nordväst finner man ett entrétorg som välkomnar besökare. Inne- och utemiljön samspelar i flera av skolans verksamheter.

I skolans östra ände ligger idrottsanläggningen Hyllievångshallen med direkt tillgång till multisportarena samt skatepark som knyter ihop skolbyggnaden och parken på ett spännande sätt. Mellan skolans tak ligger terrasser, möblerade med bänkar och färgglada parasoller, som ger möjlighet att flytta ut den pedagogiska undervisningen. Här finns också växtväggar och pedagogiska odlingsurnor för verksamhet året runt. Skolgården inbjuder till aktivitet under dygnets alla timmar och bidrar till att skapa trygghet i området.

Iduns park fungerar både som en förlängning av skolgården med lek och lärande för eleverna och som en kvarterspark för de boende i området. En böljande bäck i parken kan användas som en del i undervisningen om vattnets kretslopp. Men den fungerar också som en naturlig gräns till allmänhetens del av parken under skoltid. Den som vill använda skolgården andra tider kan känna sig välkommen utan att hindras av något staket.

Hyllievångsskolan visar hur välplanerade utemiljöer kan bli rörelserika platser som lockar barnens rörelseglädje och samtidigt fungerar för utepedagogik och som mötesplatser för både barn och vuxna. Genom att kombinera kreativ design, samverkan och en tydlig vision har projektet skapat en skolgård som är funktionell, inkluderande och estetiskt tilltalande. Hyllievångsskolan fungerar som en modell för framtida samhällsbyggnadsprojekt som hållbara och inspirerande hälsofrämjande utemiljöer.

Samhällsbyggnadsprocessen

Projektet följde en process som kan beskrivas enligt följande:

Initiering

Projektet initierades tidigt i detaljplaneprocessen, där Malmö stad redan i planeringsstadiet formulerade tävlingskriterier med krav på samverkan mellan skolgården och den intilliggande parken. Tävlingsprogrammet lade stor vikt vid att skapa en skola med stark egenidentitet och en plats som kunde fungera som en naturlig mötespunkt i stadsdelen.

Detaljplanering

En detaljplan togs fram som möjliggjorde integrering av park och skolgård. Tävlingsprogrammet specificerade en tydlig vision om en "skola mitt i byn".

Tävling och Projektering

Arkitekttävlingen för skolbyggnaden möjliggjorde ett koncept som kombinerade byggnad, gård och park på ett nytänkande sätt.

Malmö stads förvaltningar och stadsbyggnadskontoret samarbetade nära under projekteringen för att säkerställa måluppfyllelse och hög kvalitet.

Bygglov och Genomförande

En tät dialog mellan stadsbyggnadskontoret och bygglovshandläggare bidrog till smidiga processer och bibehållen ambitionsnivå.

En engagerad projektledare från Malmö stad spelade en avgörande roll genom att säkerställa att både funktion och gestaltning levererade på visionen.

Framgångsfaktorer och hälsofrämjande aspekter

Hyllievångsskolans framgångar kan härledas till flera viktiga faktorer:

Tydlig ambition från start: En gemensam vision formulerades tidigt och genomsyrade hela projektet.

Engagerad projektledning: Projektledaren upprätthöll höga kvalitetskrav och målbild genom hela processen.

Samverkan och dialog: Ett nära samarbete mellan olika förvaltningar och stadsbyggnadskontoret säkerställde en helhetssyn och effektivitet i genomförandet.

Hyllievångsskolan utmärker sig även genom hur byggnaden och gården integrerar med det omgivande landskapet och parken, vilket stärker områdets identitet och användbarhet. Detta är ett resultat av ett bra samarbete mellan husarkitekt och landskapsarkitekt samt att samma konsultföretag inom landskapsarkitektur gavs möjlighet att utforma både skolgård och park som en helhet.

Platsbyggd lekutrustning: Utrustning som är integrerad i byggnadens arkitektur förstärker lekfullheten och platsens unika karaktär.

Skateparkens placering: Strategiskt lokaliserad för att uppmuntra användning även på kvällar och helger, vilket bidrar till både fysisk aktivitet och social hållbarhet.

Samverkan med parken: Skolgården fungerar som en naturlig förlängning av stadsdelsparken, vilket skapar ett sammanhängande och tillgängligt område för rekreation och umgänge.

Förbättringspotential

Även om projektet har varit mycket framgångsrikt finns det några områden för vidareutveckling:

Förskolegårdens inhägnad

Inhägnaden begränsar flödet och integrationen mellan förskolan och parken. En mer öppen lösning skulle kunna stärka kopplingarna och den gemensamma användningen av ytorna. Samtidigt var avgränsningen ett krav vid utformningen av utemiljön för att skapa en trygg plats för förskolebarnen.

Broar över Biosvalen

Fler broar över skyfallsdiket Biosvalen skulle förbättra tillgängligheten och rörelsen mellan skolgården och parken. Detta skulle skapa bättre förutsättningar för aktivitet och socialt samspel. Även här fanns dock en tanke om att låta skyfallsdiket utgöra en informell avgränsning mot parken, i stället för att använda ett tydligt staket. Detta så att man upplever skolgård och park som en enda stor helhet. Samtidigt fanns det ett önskemål om att skolans personal skulle kunna ha kontroll över elevernas rörelser. Kompromissen blev att endast en bro ritades in.

Malmö – Hermodsdalsparken – en trygg social mötesplats⁴



Figur 14. Hermodsdalsparken. Planskiss och ortofoto. | Källa: Malmö stad

Hermodsdalsskolan i Malmö har utvecklat en grusplan till en levande mötesplats för ungdomar. Genom att prioritera samverkan med eleverna och använda deras idéer som en grund för platsens utformning har projektet blivit ett gott exempel på hur ungdomars röster kan bidra till en hälsofrämjande närmiljö.

Att platsen fungerar bra som mötesplats idag visar hur delaktighet och samverkan kan skapa en hälsofrämjande och inkluderande miljöer för ungdomar. Genom att lyssna på de unga och förvandla deras visioner till verklighet har projektet bidragit till både social hållbarhet och ökad fysisk aktivitet i området. Det är en modell för hur samhällsbyggnadsprocessen kan främja folkhälsan genom att skapa inspirerande och anpassade utemiljöer.

Hermodsdalsparken ingår i projektet "Aktiva mötesplatser" som syftar till att öka tillgången till fysiska aktivitetsytor i det offentliga rummet, med särskilt fokus på områden där behoven är som störst. Genom att rusta upp befintliga ytor och anlägga nya aktivitetsytor strävar man efter att ge alla Malmöbor tillgång till ett basutbud av aktiva mötesplatser inom 500 meter från hemmet. Projektet är en del av arbetet att minska ojämlikheter i hälsa och främja fysisk aktivitet, med en särskild vikt vid att skapa inkluderande och multi-funktionella ytor som stödjer spontana aktiviteter och medborgarinitiativ.

⁴ Återkoppling Malmö stad, Elin Brusewitz, Landskapsarkitekt, 2024-11-27



*Figur 15. Hermodsdalsparken. Ovan: Klotlampor lyser upp på natten. Nedan: Dag-aspekt.
| Källa: Malmö stad*

Samhällsbyggnadsprocessen

Idén om att omvandla grusplanen till en mötesplats kom från Hermodsdalsskolan, som kontaktade Fastighets- och gatukontoret. Projektet initierades med en dialog med skolans elever, där enkäter utformades för att undersöka ungdomarnas fysiska aktivitet och deras önskemål för platsen. En del av klasserna tog initiativ till att skapa modeller och förslag för sin "drömplats", vilka låg till grund för det gestaltningsförslag som presenterades och utvecklades i dialog med eleverna.

Projektet gick igenom flera steg i samhällsbyggnadsprocessen:

- **Initiering.** Hermodsdalsskolans initiativ och den efterföljande dialogen med eleverna.
- **Detaljplanering och gestaltungsprocess.** Fastighets- och gatukontoret, i samarbete med MKB, utformade enkäter och samlade in elevernas idéer. Elevernas modeller och feedback på förslag var centrala i processen.
- **Projektering och byggnation.** Efter att de färdiga ritningarna visats för eleverna inleddes anläggningen av platsen.
- **Förvaltning och aktivering.** Platsen är nu färdigställd, men vidare arbete för att aktivera området med stöd av föreningar och andra aktörer är önskvärt.

Framgångsfaktorer och hälsofrämjande aspekter

Projektets framgång bygger på stark samverkan med eleverna och en tydlig förankring i deras behov och önskemål. En ungdom uttryckte det väl: "Kommunen har aldrig lyssnat på oss förut." Denna dialog var avgörande för att skapa en plats som inbjuder till olika typer av fysisk aktivitet och socialt umgänge, och som förhoppningsvis får fler att vistas i sin närmiljö. Platsen är utformad för att inkludera olika typer av rörelse och aktivitet, från spontanidrott till mer stillsamma möten. Dess tillgänglighet och flexibilitet gör den till en attraktiv samlingspunkt för ungdomar i området.

Förbättringspotential

Trots framgångarna finns det utrymme för ytterligare utveckling. En kontinuerlig samverkan med lokala föreningar och andra aktörer skulle kunna bidra till att aktivera platsen ytterligare. En utvärdering av hur platsen används skulle också ge värdefull information för framtida planering av liknande projekt.

Landskrona – Lagunen – aktivitetsområde vid havet⁵



Figur 16. Landskrona - Lagunen Aktivitetsområde. Ovan t.v.: Planritning. Ovan t.h. Ortofoto. Nedre: Klätternät på stranden. | Källa: Landskrona kommun

⁵ Återkoppling Landskrona stad, Tora Broberg, Stadsmiljöchef, 2025-01-27

Landskrona kommun har förvandlat en stads- och strandnära yta till en levande mötesplats som bjuder in till aktivitet och rekreation för hela familjen. Genom god dialog med lokala föreningar och en genomtänkt gestaltnings-process har platsen utvecklats till ett attraktivt och hälsöfrämjande område.

Landskronas multifunktionella mötesplats, Lagunen-området, är en förebild för hur en stadsutvecklingsprocess kan bidra till att skapa hälsöfrämjande miljöer som bjuder in till aktivitet och gemenskap. Genom samverkan, genomtänkt gestaltning och lokalanpassade lösningar har projektet blivit en inspirerande modell för hållbar och inkluderande stadsplanering. De framtida planerna på att utveckla stråket ytterligare visar också på en långsiktig ambition att stärka platsens funktion och kopplingen till stadens helhet.



Figur 17. Landskrona - Lagunen Aktivitetsområde hade redan en detaljplan på plats och följer sedan samhällsbyggnadsprocessen vidare från projektering till förvaltning/användning.

Samhällsbyggnadsprocessen

Projektet initierades av stadsmiljöavdelningen i Landskrona stad som en del av deras uppdrag att skapa en god stadsmiljö. Utgångspunkten var en befintlig detaljplan som möjliggjorde utvecklingen utan krav på nya bygglov. Den aktuella ytan identifierades som lämplig för omdaning på grund av sitt fina läge, närheten till redan etablerade aktiviteter som skateanläggningen och utomhusbadet, samt dess potential att locka fler människor till utvistelse och rörelse.

Projektet har huvudsakligen följt nedanstående process:

- **Initiering.** Stadsmiljöavdelningen identifierade platsens potential och initierade projektet.
- **Samverkan och dialog.** Dialog med ansvariga för bad- och fritidsverksamhet, lokala idrottsföreningar och Cityidrott, en samorganisation för ungdomsverksamhet i Landskrona.
- **Gestaltning och projektering.** En landskapsarkitekt anlätades för att utforma platsen med hänsyn till stadens behov, platsens historia och de lokala förutsättningarna.
- **Utförande och drift.** Projektet genomfördes som en utförandeentreprenad och överlämnades därefter till stadens driftorganisation för långsiktig förvaltning.

Framgångsfaktorer och hälsofrämjande aspekter

Platsens framgång vilar på flera viktiga faktorer:

- **Dialog och samverkan.** Ett nära samarbete med föreningar och Cityidrott säkerställde att aktiviteterna utformades utifrån faktiska behov och förankrades i en tydlig målgrupp.
- **Erfaren gestaltningskompetens.** Landskapsarkitektens arbete präglades av en djup förståelse för platsens historia, stadens behov och estetiska värden. Detta resulterade i en utformning som är både funktionell och trivsamt.
- **Lokalkännedom.** Stadsmiljöavdelningens goda kännedom om vad som fungerar i Landskrona bidrog till att skapa en plats som möter stadens specifika förutsättningar.

Platsen är hälsofrämjande genom att den erbjuder aktiviteter för ett brett åldersspann och olika intressen, från barn och ungdomar till vuxna. Dess läge nära havet, skateanläggningen och utomhusbadet förstärker dess funktion som målpunkt och samlingsplats.

Förbättringspotential

För att ytterligare stärka platsens hälsofrämjande egenskaper planeras en utvidgning av området i kommande etapper. Genom att utveckla stråket söderut kan fler typer av aktiviteter tillföras och kopplingen till stadskärnan förstärkas. Detta skulle skapa fler möjligheter för rörelse och rekreation och göra platsen ännu mer inkluderande och attraktiv.

Man har utnyttjat befintliga målpunkter för att lägga till ännu mer innehåll. Detta lockar troligen både till rörelse på platsen såväl som till/från den.

Landskrona - Lagunen Aktivitetsområde hade redan en detaljplan på plats och följer sedan processen i Figur 6 vidare från projektering till förvaltning/användning.

Lund - Hardebergaspåret – ett grönt supercykelstråk⁶



Figur 18 Hardebergaspåret. Lund. Källa: Lunds kommun

Hardebergaspåret i Lunds kommun är ett exempel en lyckad omvandling av ett järnvägsspår till ett grönt mobilitetsstråk som främjar både aktiv mobilitet och fysisk aktivitet. Genom sitt strategiska läge, mångfunktionella användning och tydliga koppling till Lunds gång- och cykelnätverk har spåret blivit en viktig resurs för både invånare och pendlare.

Med fortsatt fokus på förbättringar som belysning och grönska kan spåret utvecklas ytterligare som en förebild för hälsosfrämjande utemiljöer.

Hardebergaspåret, som tidigare var en järnväg, omvandlades på 1960-talet till en cykelväg och är idag en viktig del av Lunds gång- och cykelnätverk. Stråket sträcker sig från centrala Lund till Södra Sandby och används både för pendling och rekreation. Med sitt strategiska läge och sin

⁶ Återkoppling Lunds kommun, Maria Sjögren, utvecklingssamordnare, 2024-10-17

mångsidiga funktion är Hardebergaspåret ett exempel på hur infrastruktur kan omvandlas till hälsöfrämjande och miljövänliga mobilitetslösningar.



Figur 19 Hardebergaspåret – Lunds första supercykelväg. Lund. Källa: Lunds kommun

Samhällsbyggnadsprocessen

Hardebergaspåret har utvecklats i flera etapper, med särskild fokus på att anpassa det till nya användningsområden. Processen kan sammanfattas i följande steg:

Initiering och omvandling

Beslutet att omvandla järnvägen till cykelväg togs efter att järnvägssträckan lagts ned. Utbyggnaden av Lund österut mot Södra Sandby spelade en viktig roll i att motivera denna omvandling. Asfalteringen av spåret skedde successivt 1995, 2004 och 2008, och en parallell grusremsa lades till för att tillgodose löpträning och promenader.

Utveckling och förbättringar

Mellan 2016 och 2018 genomfördes en omfattande motionsatsning med uppdaterad standard, kilometermarkeringar och nya servicefunktioner som pumpar längs vägen. Underhåll av gångytorna prioriterades under 2023, då även delar av sträckan fick ny asfalt. Trafiksäkerheten förbättrades genom att sänka hastigheten för fordon vid korsningar, exempelvis vid väg 945.

Förvaltning och användning

Hardebergaspåret är idag i ett förvaltningsskede och används aktivt av både cyklister och fotgängare. Med cirka 22 100 cykelpassager per vecka under 2023 är det en av Lunds mest trafikerade cykelvägar. Det fungerar som ett viktigt pendelstråk inom stadsdelar som Östra Torn och Mårtens Fälad samt som ett grönt rekreationsområde för jogging, hundpromenader och andra aktiviteter.

Framgångsfaktorer och hälsofrämjande aspekter

Flera faktorer har bidragit till Hardebergaspårets framgång som ett hälsofrämjande rörelsestråk:

- **Mångfunktionell användning:** Kombinationen av cykelväg, motionsstråk och rekreationsområde gör spåret till en mångsidig resurs för både vardagsmobilitet och fritidsaktiviteter.
- **Strategisk längd och placering:** Stråkets längd på cirka en mil gör det attraktivt som både pendlingsväg och motions slinga.
- **Tillgängliga funktioner:** Grusremсор för löpning, utegym och servicefunktioner som pumpar gör spåret välutrustat och användarvänligt.
- **Integration i det större cykelnätverket:** Hardebergaspåret är Lunds första supercykelstråk och en central del av kommunens satsning på aktiv mobilitet.

Hardebergaspåret klassificeras som en hälsofrämjande utemiljö av flera skäl:

- **Aktiv mobilitet:** Spåret uppmuntrar till cykling och gång som alternativ till bilresor, vilket bidrar till bättre folkhälsa och minskade utsläpp.
- **Fysisk aktivitet:** Möjligheten att cykla, springa, promenera eller använda utegym gör stråket till en viktig resurs för motion och välbefinnande.
- **Social interaktion och trygghet:** Stråket är välanvänt och skapar naturliga mötesplatser för boende och besökare.
- **Gröna inslag:** Stråkets närhet till natur och gröna miljöer gör det inbjudande och bidrar till stressreduktion och mental återhämtning.

Förbättringspotential

Trots framgångsrika satsningar finns det områden som kan utvecklas ytterligare:

- **Belysning:** Den nuvarande belysningen är begränsad och kan förbättras för att öka tryggheten, särskilt under mörka tider på dygnet.
- **Utökad samverkan med invånare:** Mer omfattande dialoger med boende och användare kan bidra till att identifiera och prioritera framtida förbättringar.

- **Grönare inslag:** Att ytterligare förstärka de gröna aspekterna längs spåret, exempelvis med mer vegetation, kan höja platsens värde som rekreationsområde.

Som ett exempel på ett befintligt hälsöfrämjande rörelsestråk kan Hardebergaspåret inte sägas ha en tydlig start i samhällsbyggnadsprocessen utan präglas av små förbättringar över tid i kombination med ett värnande om de värden som stråket redan har.

Lund -Hardebergaspåret Grönt rörelsestråk är en del av Lunds kommuns gång- och cykelstråk och kan sägas redan vara i förvaltning/användningsskedet. Nya förändringar av stråket kan komma från olika instanser för att sedan passera projektering, bygglov samt byggprocess för att åter nå förvaltning/användningsskedet i Figur 6.

Simrishamn – Jonebergsparken – lockar till liv och rörelse⁷



Figur 20. Jonebergsparken. Övre: Planskiss Nedre: Ortofoto | Källa: Simrishamns kommun

⁷ Återkoppling Simrishamns kommun, Anna Bartels, Landskapsarkitekt, 2024-09-27



*Figur 21. Jonebergsparken. Övre: Utegym Mellan: Lekredskap Nedre: Dammen
| Källa: Simrishamns kommun*

Utvecklingen av Jonebergsparken initierades som ett internt initiativ av Kultur- och Fritidsförvaltningen i Simrishamns kommun. Målet var att skapa en attraktiv park som tilltalade barn och ungdomar som vuxit ifrån traditionella lekplatser och sökte nya typer av aktiviteter. Idén integrerades i den nya översiktsplanen 2011, där Jonebergsparken inkluderades som en del av ett "Idrottsstråk" med fokus på allaktivitetsytor.

Samhällsbyggnadsprocessen

Utvecklingen av parken följde följande process:

Initiering och Planering

Idén togs fram av Kultur- och Fritidsförvaltningen.

Förslaget integrerades i översiktsplanen 2011.

Projektdirektiv för "Allaktivitetsområden i Simrishamn" formulerades för att skapa inkluderande och varierade mötesplatser, där Jonebergsparken blev en prioriterad etapp.

Två medborgardialoger

Första dialogen fokuserade på medborgarnas önskemål och inkluderade utskick till boende i området. Andra dialogen presenterade skissförslag och gav möjlighet att samla in ytterligare synpunkter.

Projektering och Finansiering

Utformningsförslag utvecklades i samarbete med en konsult. En bidragsansökan skickades till Boverket och beviljades, vilket möjliggjorde finansiering av projektet.

Tillstånd och Byggnation

Nödvändiga tillstånd erhöles, bland annat från Miljöförbundet. Byggfasen inleddes 2019 efter politiskt klartecken.

Förvaltning och Skötsel

Parken sköts av kommunen.

Framgångsfaktorer och hälsofrämjande aspekter

Jonebergsparken har genomgått en betydande omvandling och erbjuder nu en mångsidig och välanvänd mötesplats.

Nya Funktioner. Lekplats, utegym, grillplats med bord och stolar, upprensat område kring dammen med en ny brygga samt förbättrad grönstruktur genom träd, buskar, perenner och ängsytor.

Medborgardialoger som fångade upp invånarnas behov och önskemål.

En välstrukturerad projektmodell som bidrog till tydlighet och effektivitet.

En kompetent entreprenör som säkerställde hög kvalitet under byggprocessen.

Före ombyggnationen bestod Jonebergsparken mestadels av en gräsyta, en igenvuxen damm och en sliten lekplats, vilket ledde till låg användning. Efter omvandlingen har parken blivit en levande plats för både rekreation och aktivitet, med nya mötesplatser och förbättrad grönstruktur som stärker dess funktion som en hälsofrämjande utemiljö.

Förbättringspotential

För att ytterligare stärka parkens hälsofrämjande egenskaper föreslås en pumptrack/cykelbana. En sådan anläggning skulle erbjuda en populär aktivitet som i dagsläget saknas i Simrishamn, vilket skulle bredda målgruppen och attrahera fler besökare till platsen.

Genom att blåsa liv i en lite bortglömd park och genom att utnyttja redan befintliga fina värden har man skapat något nytt som ingår i en större helhet.

Simrishamn - Jonebergsparken går hela vägen från översiktsplan till förvaltning/användning i Figur 6.

Sammanfattning av processanalysen

Initiering av de olika projekten

I fallen med Höör, Landskrona, Lund och Hyllievångsskolan i Malmö kan det konstateras att de goda exemplen initierats i samband med att man vill förbättra en redan välfungerande plats. Projektet i Simrishamn är en del i en större helhet där man ser platsen som en del i ett större stråk och där man gör en större omdaning av en kanske lite bortglömd park.

I Kristianstad initierades projektet i det kommunala bostadsbolagets regi i samband med ett större integrationsprojekt. Hyllievångsskolans projekt initierades redan i detaljplaneprocessen där ambitionen om att skapa en "skola mitt i byn" var en central del av riktlinjerna.

Gemensamt för Kristianstads och Simrishamns projektexempel är att en bidragande faktor i processen varit att man haft möjlighet att söka och erhålla bidrag från Boverket.

Det är inte uttalat att projekten inte hade initierats utan detta faktum, men det kan antas att det påverkat beslutet att genomföra projekten. Sammantaget kan man säga att projekten initieras av flera olika skäl och med flera olika förutsättningar, men att målbilden – att göra utemiljön bättre för en bred allmänhet – är en drivande faktor.

Samhällsbyggnadsprocessen

Det projekt som gör den längsta resan genom samhällsbyggnadsprocessen är det från Simrishamn. Där ingår projektet som en tydlig del i framtagandet av en ny översiktsplan och

intentionerna hos den följer med hela vägen till förvaltning. I de fall en detaljplan redan fanns på plats, som i fallen med Lund, Kristianstad, Höör, Landskrona och Hyllievångsskolan, har de alla det gemensamt att man kunnat gå in i en projekteringsfas efter att man tagit beslut om gestaltning. Man har i dessa fall, i tidigare arbete med översiktsplan, planerat för att platserna ska kunna utvecklas i den riktning de gjort.

I Lunds exempel så ingår stråket som en del i kommunens gång- och cykelvägnät och har utvecklats utifrån detta. Nya inslag längs stråket följer detaljplanen men kan ses som en del av en större helhet hela vägen från översiktsplan till förvaltning. I Malmö var samverkan mellan skola och park redan från detaljplanefasen en del av tävlingskriterierna för skolans utformning, vilket bidrog till att säkerställa ambitionen om en hälsofrämjande utemiljö.

Framgångsfaktorer för goda projektresultat

Ofta nämns att det viktigaste för att nå ett gott resultat är dialogprocesser. Höör, Kristianstad, Landskrona och Simrishamn har haft medborgardialoger där synpunkter och önskemål samlats in från exempelvis allmänhet, föreningar och skolor. Insamlandet har skett över fysiska workshops eller möten i flera fall samt kompletterats med utskick och möjlighet att inkomma med synpunkter. I Lunds exempel är processen annorlunda då stråket sträcker sig över en så pass lång sträcka och har ett etablerat värde som kommunikationsstråk. Här har man jobbat med små förbättringar och mindre tillägg utifrån synpunkter från allmänheten. I Kristianstad, Landskrona och Simrishamn har man låtit en landskapsarkitekt vara en del av processen med gestaltning av platsen. Man har då kunnat gå från idéfas och dialogprocesser till samsyn och projekteringsfas på ett smidigt sätt.

I Malmö var det starka samarbetet mellan stadsbyggnadskontoret, bygglovshandläggare och stadens förvaltningar en framgångsfaktor som säkrade projektets höga ambitionsnivå. I alla projekten är det tydligt att en god lokalkännedom samt en känsla av ansvar för platserna och de som ska använda dem genomsyrar processen. Detta gäller oavsett när och av vem projekten initieras. Ägandeskap och mandat att initiera processer har varit en viktig del i att dessa platser blivit till.

Motiven till urvalet av platser

Höör, Kristianstad och Landskronas representanter nämner det centrala läget och det faktum att platsen kan nyttjas av många som tydliga motiv. Simrishamn ser platsen som en del av en större helhet, och de tillsammans med Höör, Kristianstad och Landskrona anger att det faktum att det finns något för alla åldrar att upptäcka är en viktig del i att platsen är ett gott exempel på en hälsofrämjande utemiljö.

Hyllievångsskolan i Malmö kombinerar skolgårdens funktion med en stadsdelspark, vilket ger en identitet och mångfunktionalitet som lockar olika målgrupper. Lund ser länken både mellan samhällen och inom samhället som det tydligaste motivet. Sammantaget är variation inom en plats som lockar olika målgrupper, i kombination med läget i samhället, det viktigaste för att dessa platser fungerar så bra som de gör.

Förbättringsområden

Tankarna kring förbättringsområden varierar. Höörs representant menar att just nu krävs inga förbättringar, platsen fungerar. Man är dock lyhörd för förslag från allmänheten. I Kristianstad ser man en långsiktig plan för vegetationen som en möjlig förbättring. Landskrona vill gärna att ytan som är tillgänglig ökar och planerar att stärka kopplingen mot stadskärnan. Lund ser att belysningen kunde vara bättre, och Simrishamn vill gärna lägga till ytterligare aktiviteter i parken.

I Malmö ser man att fler broar över skyfallsdiket Biosvalen kunde stärka kopplingarna mellan skolgården och parken. Trots framgångarna finns alltså utrymme för ytterligare utveckling i alla projekten.

Samtliga sju (7) platser är populära och välanvända, och det är därmed viktigt att kommunerna i sina driftbudgetar tar höjd för det högre slitage som platserna utsätts för. Detta för att dessa även på sikt ska vara välfungerande platser/stråk och inbjuda till hälsöfrämjande aktiviteter.

Förutsättningar för att lyckas

1. Dialogprocesser
2. Landskapsarkitekter
3. Lokalkännedom
4. Tillgång till finansiering
5. Detaljplan som medger utveckling

Referenser

- Agnieszka Olszewska-Guizzo, Angelia Sia, Nicolas Escoffier. Revised Contemplative Landscape Model (CLM): A reliable and valid evaluation tool for mental health-promoting urban green spaces, *Urban Forestry & Urban Greening*, Volume 86, (2023), 128016, ISSN 1618-8667, <https://doi.org/10.1016/j.ufug.2023.128016>.
- Book, K., 2022. Centrum för idrottsforskning publikation idrottsanläggningar idag och imorgon – Om behov, tillgänglighet och konkurrerande intressen, u.o.: Centrum för idrottsforskning 2022:2.
- Boverket. *Gör grönskan till en naturlig del av staden*. Boverket (2023). <https://www.boverket.se/sv/samhallsplanering/sa-planeras-sverige/planeringsfragor/ekosystemtjanster/> (Hämtad 2025-01-24)
- Boverket. *Den byggda formens betydelse – Kunskap från forskning (2024:6)*. (2024). <https://www.boverket.se/globalassets/publikationer/dokument/2024/den-byggda-formens-betydelse---kunskap-fran-forskning.pdf> (Hämtad 20250124)
- Browning, W.D., Ryan, C.O. and Clancy, J.O. (2014). 14 patterns of Biophilic Design. New York Terrapin Bright. US: Green Ilc
- de Bell, S., White, M., Griffiths, A., & Darlow, A. (2020). Spending time in the garden is positively associated with health and wellbeing: Results from a national survey in England, *Landscape and Urban Planning* 200, 103836.
- Folkhälsomyndigheten, 2023. Vår livsmiljös betydelse för en god och jämlik hälsa, u.o.: Folkhälsomyndigheten.
- Grahn, P., Stigsdotter, U.A. (2003). Landscape planning and stress. *Urban Forestry & Urban Greening*, 2, s. 1–18.
- Grahn, P & Stoltz, J. *Indikatorer för hälsopromoverande urbana grönområden*. (Naturvårdsverket 2022) <https://www.naturvardsverket.se/498dd9/globalassets/media/publikationer-pdf/7000/978-91-620-7043-4.pdf>
- Grahn, P., Stoltz, J., Bengtsson, A. (2022). The Alnarp Method: An Interdisciplinary-Based Design of Holistic Healing Gardens Derived From Research and Development in Alnarp Rehabilitation Garden, pp 299-317 in: *Routledge Handbook of Urban Landscape Research*.
- Johansson, M. & Hägerhäll, C., 2021. Biologisk mångfald, naturnyttor och ekosystemtjänster. Svenska perspektiv på livsviktiga framtidsfrågor. i: H. & S. K. (. Tunón, red. Biologisk mångfald, naturnyttor och ekosystemtjänster. Svenska perspektiv på livsviktiga framtidsfrågor. CBM:s skriftserie 121.. Uppsala och Stockholm: SLU Centrum för biologisk mångfald & Naturvårdsverket, p. 244.
- Kommittén för främjande av ökad fysisk aktivitet, 2023. Varje rörelse räknas, SOU 2023:29, Stockholm: Statens offentliga utredningar.

- Kuo, M., 2015. How might contact with nature promote human health? Promising mechanisms and a possible central pathway, u.o.: *Frontiers in Psychology*, 6, 1093.
- Lenaerts, A. m.fl. (2021). Vitamin Nature: How Coronavirus Disease 2019 Has Highlighted Factors Contributing to the Frequency of Nature Visits in Flanders, Belgium. *Front. Public Health*, 9.
- Naturvårdsverket. *Ekosystemtjänstförteckning med inventering av dataunderlag*. Naturvårdsverket. (2017).
<https://www.naturvardsverket.se/4ac34d/globalassets/media/publikationer-pdf/6700/978-91-620-6797-7.pdf> (Hämtad 2025-01-24)
- Pálsdóttir, A. M., Čepić, S. & Tomićević-Dubljević, J., 2024. Unveiling human-nature interaction: Qualitative exploration of perceived benefits of urban gardening. *Health & Place*, Volume 88, July 2024 (103276).
- Pretty, J. e. a., 2007. Green exercise in the UK countryside: Effects on health and psychological well-being, and implications for policy and planning. *Journal of Environmental Planning and Management*, Volym 48(3), pp. 319-332.
- Region Skåne. (2023). *Fysisk planering för ett rörelserikt Skåne*.
<https://utveckling.skane.se/regional-utveckling/samarbeten-och-projekt/pagaende-projekt/barn-och-ungas-fysiska-uppvaxtmiljoer-i-skane/>
- Region Skåne. (2022). *Regionplan för Skåne 2022-2040*.
<https://utveckling.skane.se/siteassets/verksamhetsomraden/regional-fysisk-planering/dokument/regionplan-for-skane-2022-2040.pdf> (Hämtad 2025-01-24)
- Stigsdotter, U. A. & Grahn, P. (2004). A garden at your doorstep may reduce stress – Private gardens as restorative environments in the city. I: *Proceedings, Open Space- People Space International conference on Inclusive Outdoor Environments*. Edinburgh, UK, s. 1–6.
- Örebro kommun, Urbio, 2022. *Lekotoper - en vägledning för naturlika gröna landskap*, u.o.: Örebro kommun, Urbio.
- Goda Exempel: Material inskickat till Region Skåne inom projektet Hälsöfrämjande utemiljöer i samverkan.

Region Skåne

291 89 Kristianstad

Telefon: 044-309 30 00

utveckling.skane.se



Hälsöfrämjande utemiljöer i samverkan

Hälsofrämjande utemiljöer i samverkan - Bilaga 1. Gestaltningförslag
Region Skåne, 2025

Region Skånes projektgrupp:
Karl Magnus Adielsson (projektledare), Camilla Anderson

Konsult (Sweco):
Sweco, Henrik Näsström (uppdragsansvarig landskapsarkitekt)
Emelie Romé, Lovisa Norlin och Rebecka Olsson

Foto omslag: Unsplash.com
Foto övriga: Region Skåne, där inget annat anges

Version 2.0 (2025-02-14)

Webbsida: <https://utveckling.skane.se/regional-utveckling/samarbeten-och-projekt/pagaende-projekt/halsoframjande-utemiljoer-i-samverkan/>

Gestaltungsforlag

Förslagen för de olika platserna är framtagna utifrån resultatet från workshopen - Hälsofrämjande utemiljöer i samverkan. Detta dokument ska fungera som en inspirationskälla, för andra såväl som för de kommuner som deltagit, för att skapa ett mer hälsofrämjande Skåne.

Två olika förslag presenteras för respektive plats (sex olika platser). Vissa inslag i de olika förslagen återkommer, då liknande lösningar har kunnat svara på olika förutsättningar och utmaningar.

Innehåll

ONSJÖ AKTIVITETSPARK	5
KONTEMPLATIONSPARKEN	8
LJUNGDALA NATURSTRÅK	11
LJUNGDALA IDROTTSSTRÅK	14
HÖGANÄS ART WALK	17
GRÖNT PÄRLBAND	20
SAFIREN	23
BLUE GARDEN	26
HAVSSTRÅKET	29
STATIONSNÄRA AKTIVITETSHUB	32
PE-DALEN	35
NATUREN LÄR	38

Gestaltungsforlag

Förslagen för de olika platserna är framtagna utifrån resultatet från workshopen - Hälsofrämjande utemiljöer i samverkan. Detta dokument ska fungera som en inspirationskälla, för andra såväl som för de kommuner som deltagit, för att skapa ett mer hälsofrämjande Skåne.

Två olika förslag presenteras för respektive plats (sex olika platser). Vissa inslag i de olika förslagen återkommer, då liknande lösningar har kunnat svara på olika förutsättningar och utmaningar.

Innehåll

ONSJÖ AKTIVITETSPARK	5
KONTEMPLATIONSPARKEN	8
LJUNGDALA NATURSTRÅK	11
LJUNGDALA IDROTTSSTRÅK	14
HÖGANÄS ART WALK	17
GRÖNT PÄRLBAND	20
SAFIREN	23
BLUE GARDEN	26
HAVSSTRÅKET	29
STATIONSNÄRA AKTIVITETSHUB	32
PE-DALEN	35
NATUREN LÄR	38

ONSJÖ AKTIVITETSPARK

ESLÖV KOMMUN - ONSJÖPARKEN

Förutsättningar

Onsjöparken ligger i området Rönneberga i nordvästra Eslöv. Parken är en tidigare deponi som var i drift fram till år 1967. Nordväst om parken ligger Krondammen. Dammen grävdes ut under 1990-talet för att användas som dagvattendamm. Till dammen går det ett större dike längs med Koloniområdet som ligger väster om parken.

Eslövs kommun vill gärna utveckla Onsjöparken utifrån ett genusperspektiv, för att få fler tjejer i rörelse.

Utmaningar som har identifierats är att området är en tidigare deponi och det är därmed inte tillåtet att schakta eller gräva inom området. Järnvägen som går söder om parken är en tydlig barriär som gör att de som bor söder om järnvägen inte kan ta sig till Onsjöparken på ett enkelt sätt även om det är nära fågelvägen. Detta bidrar till att det känns som att parken ligger svåråtkomligt även om det endast är drygt 1,5 km gångväg från Eslöv Stora Torg till parken.

Parken har många kvaliteter som kan bidra till att området utvecklas till en hälsofrämjande miljö. Det finns befintlig vegetation som, även om den är planterad, upplevs som relativt naturlig då den har fått växa fritt under många år. Området har en belyst motions slinga som slingrar sig fram genom parken, upp och ner för de anlagda kullarna. Närheten till Eslövshallen och Norrevångsskolan gör att parken har potential att användas under hela dagen.

Under workshop, inom projektet Häsofrämjande utemiljöer i samverkan, lyftes att kopplingar till vattnet, Krondammen och diket, bör skapas och att parkens topografi kan användas för att skapa utsiktsplatser. För att tillgängliggöra parken för fler kan en koppling under järnvägen undersökas, det skulle förutom ökad rörlighet kunna bidra till att öka den sociala interaktionen mellan boende norr och söder om järnvägen.

Området är idag planlagt som parkmark vilket gör att det finns goda möjligheter att utveckla området för just detta ändamålet. Samtidigt finns det en ovisshet kring hur den gamla deponin ska hanteras vilket gör att det blir svårt att göra långsiktiga åtgärder.



Figur 1: Onsjöparken. | Källa: Ortofoto, 0.16m färg © Lantmäteriet (2022).



Figur 2: För att undvika att gräva vid deponin föreslås lekmoduler som inte kräver förankring. | Källa: CADO



Figur 3: Utegyms för flera olika målgrupper. Utrustningen kräver ingen förankring i mark. | Källa: OMNIGYM



Figur 4: Hinderbanor och utmaningar stimulerar lekfullhet. | Foto: Sweco

Onsjö aktivitetspark

Målet med Onsjö aktivitetspark är att erbjuda flera olika typer av aktivitetsytor som uppmuntrar till rörelse för alla oavsett kön eller ålder.

Koncept och utformning

Där det tidigare har varit deponi får man inte gräva eller schakta för till exempel fundament. Därför föreslås olika typer av utrustning som inte kräver att man gräver. Det kan vara lekplatsmoduler som placeras uppe på marken eller utegym som förankras i stora plattor som också kan placeras ovanpå marken.

I parken finns mycket uppvuxen vegetation som ska

ses som en kvalitet som kan förädlas. Spännande lekmiljöer kan skapas genom att rep spänns upp mellan befintliga träd för balansgång och små stigar och gångar kan röjas upp i buskagen. De träd som röjs bort kan användas till att bygga till exempel balansbanor där slingan går över de öppna ytorna. På så sätt kan en alternativ slinga skapas i parken vilket uppmuntrar till rörelse för framförallt barn.

En tillgänglighetsanpassad slinga kan skapas som går runt dammen och över kullen söder om parken. Slingan kopplas samman med det befintliga eljusspåret i parken. Karaktären längs slingan varierar vilket uppmuntrar till nyfikenhet och rörelse. Genom olika åtgärder kan de befintliga karaktärerna förstärkas. Vid dammen anläggs bryggor som gör att man kommer närmare vattnet. Diket görs om så det blir meandrande

och får därmed högre naturvärden. Längs med diket har man även utsikt över det öppna jordbrukslandskapet. Kullen söder om parken planteras med vegetation som gynnar pollinatörer och ved från parken läggs upp i faunadepåer.

Idag har många svårt att hitta till parken. Så för att göra den mer tillgänglig skapas informationsplatser vid alla entréer där det går att se vad som finns att göra i parken. Det skapas också tydligare vägvisning från Eslövshallen.

För att integrera parken med områdena på den södra sidan om järnvägen bör det undersökas om det är möjligt att skapa en passage under järnvägen, förslagsvis intill befintligt vattendrag.

Tydlig entré

En tydlig entréportal som syns på långt håll hjälper till att stärka kopplingen till Eslövshallen. Vid entréerna ska det även finnas en karta som visar vad som finns att upptäcka och gör i parken.

Motionsslinga

Tillgänglighetsanpassad motionsslinga med kilometeranvisning. Slingan går genom olika karaktärer av grönområde.

Dagvattendammen

Runt dammen skapas ett tillgänglighetsanpassat stråk och bryggor byggs för att möjliggöra bättre kontakt med vattnet.

Dansplatå

Dansplatån är placerad i söderläge i nära anslutning till entré, utegym och parkområde med förbättrad belysning. Vid dansplatån skapas även trivselbelysning för en inbjudande känsla. Här möjliggörs spontana och anordnade träffar för dans och rörelse.

Lekotoper

Naturlika hinderbanor och lekotoper skapar spännande genvägar i parken.



Figur 5: Illustrationsplan förslagsidé. | Källa: Ortofoto, 0.16m färg © Lantmäteriet (2022).

Biodiversitetsgläntan

I biodiversitetsgläntan utvecklas miljöer som bidrar till ökad biologisk mångfald. Insektshotell placeras längs med slingan och växter tillförs för att säkerställa blomning under hela växtsäsongen.

Belysning

Mer trivselbelysning tillförs. För att undvika nya fundament fästs belysningen på befintliga armaturer.

- Flera alternativa vägar med möjlighet att gena för upptäckarglädje och upplevd trygghet.

- Dansplatån placeras lättillgängligt och vid en punkt i parken där många förväntas passera. Detta för att öka känslan av trygghet. Inramningen av platån blir viktig för att platsen inte ska upplevas för exponerad.

- Aktivitetsytor kan delas upp för att ge fler grupper möjlighet att använda samma yta samtidigt. Exempelvis kan befintlig fotbollsplan delas upp på två mindre planer.



KONTEMPLATIONSPARKEN

ESLÖV KOMMUN - ONSJÖPARKEN

Förutsättningar

Onsjöparken ligger i området Rönneberga i nordvästra Eslov. Parken är en tidigare deponi som var i drift fram till år 1967. Nordväst om parken ligger Krondammen. Dammen grävdes ut under 1990-talet för att användas som dagvattendamm. Till dammen går det ett större dike längs med Koloniområdet som ligger väster om parken.

Eslovs kommun vill gärna utveckla Onsjöparken med fokus på genus, för att få fler tjejer i rörelse.

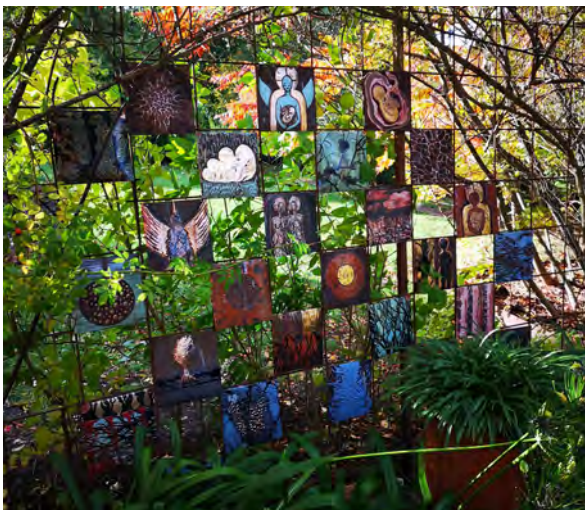
Utmaningar som har identifierats är att området är en tidigare deponi och det är därmed inte tillåtet att schakta eller gräva inom området. Järnvägen som går söder om parken är en tydlig barriär som gör att de som bor söder om järnvägen inte kan ta sig till Onsjöparken på ett enkelt sätt även om det är nära fågelvägen. Detta bidrar till att det känns som att parken ligger svåråtkomligt även om det endast är drygt 1,5 km gångväg från Eslov Stora Torg till parken.

Parken har många kvaliteter som kan bidra till att området utvecklas till en hälsofrämjande miljö. Det finns befintlig vegetation som, även om den är planterad, upplevs som relativt naturlig då den har fått växa fritt under många år. Området har en belyst motions slinga som slingrar sig fram genom parken, upp och ner för de anlagda kullarna. Närheten till Eslovshallen och Norrevångsskolan gör att parken har potential att användas under hela dagen.

Under workshop, inom projektet Häsofrämjande utemiljöer i samverkan, lyftes att kopplingar till vattnet, Krondammen och diket, bör skapas och att parkens topografi kan användas för att skapa utsiktsplatser. För att tillgängliggöra parken för fler kan en koppling under järnvägen undersökas, det skulle förutom ökad rörlighet kunna bidra till att öka den sociala interaktionen mellan boende norr och söder om järnvägen.

Området är idag planlagt som parkmark vilket gör att det finns goda möjligheter att utveckla området för just detta ändamålet. Samtidigt finns det en ovisshet kring hur den gamla deponin ska hanteras vilket gör att det blir svårt att göra långsiktiga åtgärder.

Figur 1: Onsjöparken. | Källa: Ortofoto, 0.16m färg © Lantmäteriet (2022).



Figur 2: Temporära konstobjekt väcker nyfikenhet och kan låta besökaren själv delta och bidra i parkens utformning. | Foto: Sweco



Figur 3: Konstobjekten kan bjuda in till användning och fungera flerfunktionellt. Parken bör erbjuda ytor både för aktivitet och för kontemplation och vila. | Foto: Sweco



Figur 4: Konstverk placeras i siktlinjer och vid målpunkter för att fånga intresse samt skapa rörelseriktning i parken. | Foto: Sweco

Kontemplationsparken

En plats för kontemplation och konstupplevelser genom rörelse.

Koncept och utformning

Genom att tillföra konstinstallationer i och runt parken kan den få en identitet som får fler att hitta till parken. Parken med sitt konsttema blir även ett nytt tillskott till Eslövs befintliga ”parkpalett”. Siktlinjer röjs upp i den täta vegetationen och utsiktsplatser skapas på höjderna. I siktlinjerna placeras konstinstallationer som skapar nyfikenhet och inbjuder till att man vill röra sig vidare i området. Även i dammen och längs

med de nya tillgänglighetsanpassade slingorna skapas platser för konst och väderskyddade platser för kontemplation.

Konsten kan skapas av material som finns i parken och genom olika event. Konsten kan därför bytas ut vilket gör att besökarna vill komma tillbaka och få nya upplevelser.

För att få mer anknytning till koloniområdet kan en bod med café och försäljning av grönsaker och växter från kolonilotterna säljas. Detta kan bli en ny mötesplats varifrån det skulle kunna arrangeras aktiviteter för flera olika målgrupper, som konstvandringar, motionslopp, tipspromenader eller naturguidningar.

- Siktlinjer öppnas upp för bättre överblickbarhet och ökad upplevd trygghet.

- Konstinstallationer skapar identitet till parken samt bidrar till att platsen upplevs mer omhändertagen vilket kan leda till en ökad användning av parken.

- Befintliga sociala knypunkter förstärks då ett ökat flöde av människor i parken kan öka känslan av trygghet.

Promenadslinga

Ett tillgängligt stråk går längs det meandrande vattendraget. Stråket går genom tre olika vegetationskaraktärer; dammområdet, dagvattenstråket samt vegetationsexperimentområdet.

Siktlinjer

Siktlinjer öppnas upp i parken för att bättre synliggöra målpunkter och entréer.

Aktivitetsytan

Den befintliga öppna ytan centralt i parken utformas förslagsvis tillsammans med tjejer i mellan- och högsta-diet i närliggande skolor.

Trädgårdsfikat

En ny social knutpunkt möjliggörs intill kolonilotterna. Bord, bänkar, pergola och grillplats skapar förutsättningar för spontana möten och anordnade sociala sammankomster.



Figur 5: Illustrationsplan förslagsidé. Källa: Ortofoto, 0.16m färg © Lantmäteriet (2022).

Dagvattendammen

Runt dammen skapas ett tillgänglighetsanpassat stråk och bryggor byggs för att möjliggöra bättre kontakt med vattnet. För att förstärka dammen som målpunkt föreslås en konstinstallation med belysning i eller intill vattnet.

Årstidsplatsen

En plats där konstinstallationerna varierar och skiftar med årtiderna. Förslagsvis utformas platsen i samarbete med närliggande skolor/förskolor.

Koppling till Eslövshallen

Kopplingen till Eslövshallen förstärks genom exempelvis asfaltsmålning på trottoaren som på ett lekfullt sätt leder besökaren till parken.

Vegetationsexperiment

Platsen kan användas i ett pedagogiskt syfte för att främja förståelse för vegetation och odling.



Figur 1. Ljungdalaområdet. | Källa: Hässleholms kommun

LJUNGDALA NATURSTRÅK

HÄSSLEHOLMS KOMMUN

Förutsättningar

Området Ljungdala har historiskt varit en by med små gårdar och naturskön omgivning. Under årens lopp har området genomgått förändringar och utvecklats till dagens blandning av villaområden och flerfamiljshus med stora områden med öppna gräsmattor.

För Hässleholms kommun är det viktigt att hitta lösningar som kan minska barriären mellan dessa områden och skapa en mer sammanhängande och estetiskt tilltalande miljö för invånarna i Ljungdala, och skapa ökad rörelse i området.

Utmaningar som identifierats under workshopen är tydliga barriärer mellan villaområdena och flerfamiljshusen, där Trebackalånggatan utgör en påtaglig sådan. Dessutom önskar man att undvika stora klippta gräsmattor och utmaningar med översvämningar i grönområdena, och istället skapa dagvattenområden med lek och rörelse. En utpekad utmaning är också bristen på ett sammanhållet rörelsestråk i området, och i samråd med kommuner föreslogs ett nytt stråk

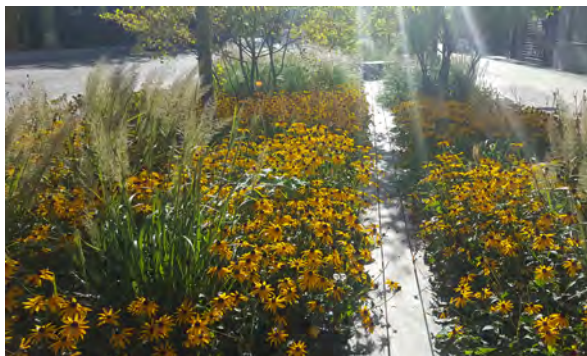
– Ljungdalastråket. En förutsättning är hänsyn till den planerade förtätningen av området, som kommer att påverka vilka ytor som används.

Naturlikt gröonstråk med dagvattenmiljöer och plats för lek

En viktig del i att bryta de identifierade barriärerna är att skapa en sammanhängande miljö för ökad rörelse och interaktion bland invånarna, samtidigt som översvämningar hanteras. Därför föreslås ett dagvattenhanteringsstråk i området som fokuserar på att integrera naturlig dagvattenhantering med naturlika och lekfulla inslag, och förvandla det översvämningsbenägna grönområdet till en tillgång för både människor, djur och insekter.

Koncept och utformning

Ett nytt naturligt stråk föreslås med utgångspunkt i principen om dagvattenhantering genom biosvackor,



Figur 2. Längs det nya stråket föreslås attraktiva regnbäddar som binder samman området estetiskt och tar hand om områdets översvämningssproblematik. **Källa:** Sweco

regnträdgårdar och våtmarker som effektivt fördröjer och renar dagvattnet innan det återgår till grundvattnet. Stråket föreslås ha flera aktiverande funktioner som sträcker sig från norra till södra Ljungdala, parallellt med Kraftledningsgatan, och binder samman villaområdena med flerfamiljshusen.

Minskade barriärer och integrering

För att minska barriärerna mellan villaområden och flerfamiljshus skapas flera accesspunkter till stråket, inklusive mindre vägar och gångstigar som gör det enkelt och inbjudande att nå. Den nord-sydliga barriären längs Kraftledningsgatan bryts upp med hjälp av övergångsställen och trafikdämpande åtgärder som ger stråket en mer sammanhängande karaktär.



Figur 3. Flera nya sociala platser tillskapas, exempelvis väderskyddade platser där besökarna sitter mitt emot varandra. **Källa:** Kristina Strand Larsson, Lunds kommun

Biodiversitet, grönska och översvämningssytor

Inhemska växter och träd planteras längs stråket för att stödja lokal biodiversitet och skapa en grön korridor. Detta minskar behovet av stora klippta gräsmattor och förstärker områdets naturliga skönhet. Genom att använda naturliga dagvattenlösningar skapas ett system som effektivt hanterar översvämningar och samtidigt erbjuder estetiska och funktionella mervärden.

Naturlekplats, viste och sociala platser

Inom stråket föreslås flera nya lektytor och sociala ytor. Regnträdgårdar och små dammar fungerar som naturliga lekplatser där barn kan interagera med vattnet genom pedagogiska lekinstallationer. Lekutrustning, såsom en ny föreslagen hinderbana i det östra skolområdet, utformas med naturliga material som trä och sten.



Figur 4. Centralt i utbyggnads- och förtätningsområdet föreslås en ny, stor dagvattenpark som blir en tillgång för närliggande bostadshus och förskolor. **Källa:** Sweco

Ett nytt viste för kojbygge tillskapas vid naturområdet Bredablick. Här föreslås även väderskyddade platser för unga, i anslutning till fritidsgården. Dessa kan utrustas med laddplats för mobiltelefon för att öka attraktiviteten ytterligare.

Förädlat stigsystem och träbroar

Det nya nätverket av gång- och cykelstigar med dagvattenstråk förbinder villaområdena med flerfamiljshusen, och gör stråket tillgängligt och lockande för alla åldrar. Små broar över biosäckor och dammar skapar attraktiva och funktionella passager som binder samman området. Befintlig grönska vid Bredablick föreslås också tillgängliggöras med nya stigsystem, samt befintliga som rustas upp med belysning och tavlor med artinformation. Dessutom föreslås en ny barriärbrytande cykelbro med klättrväxter mellan norr och söder, som även blir ett nytt landmärke och målpunkt för besökare.

-  NYTT NATURLIKT GRÖNSTRÅK
-  GRÖN MÅLPUNKT UTANFÖR OMRÅDET
-  GRÖN MÅLPUNKT INOM OMRÅDET
-  GRÖN NOD INOM OMRÅDET
-  PRIMÄRT GRÖNT SAMBAND
-  SEKUNDÄRT GRÖNT SAMBAND
-  NÄRNATUR
(stöder ekologiska spridningsvägar)
-  PARK
-  AKTIVITETSUTA
-  DAGVATTENPARK
-  DAGVATTENSTRÅK MED REGNBÄDDAR
OCH PERENNER
-  TRÄD
-  TORGYTA
-  OMRÅDE MED PLANERAD FÖRTÄTNING
-del av annat projekt



Figur 5: Planförslag. | Källa ortofoto: Hässleholm kommun



Figur 1. Ljungdalaområdet. | Källa: Hässleholms kommun

LJUNGDALA IDROTTSSTRÅK

HÄSSLEHOLMS KOMMUN

Förutsättningar

Området Ljungdala har historiskt varit en by med små gårdar och naturskön omgivning. Under årens lopp har området genomgått förändringar och utvecklats till dagens blandning av villaområden och flerfamiljshus med stora områden med öppna gräsmattor.

För Hässleholms kommun är det viktigt att hitta lösningar som kan minska barriären mellan dessa områden och skapa en mer sammanhängande och estetiskt tilltalande miljö för invånarna i Ljungdala, och skapa ökad rörelse i området.

Utmaningar som identifierats under workshopen är tydliga barriärer mellan villaområdena och flerfamiljshusen, där Trebackalånggatan utgör en påtaglig sådan. Dessutom önskar man att undvika stora klippta gräsmattor och utmaningar med översvämningar i grönområdena, och istället skapa dagvattenområden med lek och rörelse. En utpekad utmaning är också bristen på ett sammanhållet rörelsestråk i området,

och i samråd med kommuner föreslogs ett nytt stråk – Ljungdalastråket. En förutsättning är hänsyn till den planerade förtätningen av området, som kommer att påverka vilka ytor som används.

Idrotts- och ungdomsstråk

Ljungdala, med sin nuvarande blandning av bostadstyper, står inför utmaningen att minska barriärerna mellan villaområden och flerfamiljshus. Kraftledningsgatan är en barriär genom området som också behöver brytas. En viktig del i detta är att skapa en sammanhängande miljö för ökad rörelse och interaktion bland invånarna. Därför föreslås ett nytt, färgstarkt idrottsstråk som tilltalar barn och unga som främjar fysisk aktivitet och engagemang. Stråket syftar till att skapa en dynamisk och sammanhängande miljö som uppmuntrar till lek, sport och gemenskap, samtidigt som det minskar barriärerna mellan olika bostadsområden.



Figur 2: Längs det nya, färgstarka sportstråket föreslås flera nya sociala ytor med både formella och informella sittplatser att välja mellan. | [Källa: Unsplash](#)

Koncept och utformning

Idrotts- och ungdomsstråket sträcker sig genom Ljungdala och områden för planerad förtätning. Det kopplar ihop villaområdena med flerfamiljshusen, och områdena parallellt mellan Kraftledningsgatan, genom nya aktiviteter och intresseväckande landskapselement. Fokus ligger på att skapa flera ytor för olika typer av idrott och rörelse, med integrerade sociala ytor.

Sammanhängande rörelse och färgstarka aktivitetsplatser

Idrotts- och ungdomsstråket erbjuder ett sammanhängande system för rörelse och aktivitet, vilket uppmuntrar till en aktiv livsstil och stärker gemen-



Figur 3: En ny cykel- och dagvattenpark föreslås öka rörelsen och binda samman de nya förtätningsområdena, samtidigt som vattenhinder längs banan hanterar översvämningar. | [Källa: Unsplash](#)

skapen i Ljungdala. Genom att kombinera sport, lek och naturliga inslag skapas en attraktiv och dynamisk miljö för alla åldrar.

Det nya stråket föreslås målas energifyllt orange och höjas upp på två strategiska platser. Den ena platsen är i naturområdet Bredablick, vilket skapar utblickar mot grönområdet och möjliggör för ett nytt väderskydd under stråket. Den andra platsen är i nordöst, där stråket höjs upp på en bro och integreras med en ny byggnad som mot skolsidan är fritidskontor med utlåning av fritidsutrustning. På andra sidan mot en befintlig torgyta bildar fritidskontoret en läktare mot ett nytt område med scen för exempelvis dans. Här föreslås belysning på linspänn och wifi för att kunna spela musik.



Figur 4: Mellan områdena och över de breda vägarna föreslås identitetsskapande orange portaler som leder besökaren vidare och överbryggar visuella barriärer. | [Källa: Sweco](#)

I väster utrustas stråket med idrottsfunktioner som en parkourbana med sociala, väderskyddade platser intill som binder ihop området i flera riktningar. Ytorna utformas för att vara flexibla och tillgängliga för både organiserade och spontana aktiviteter.

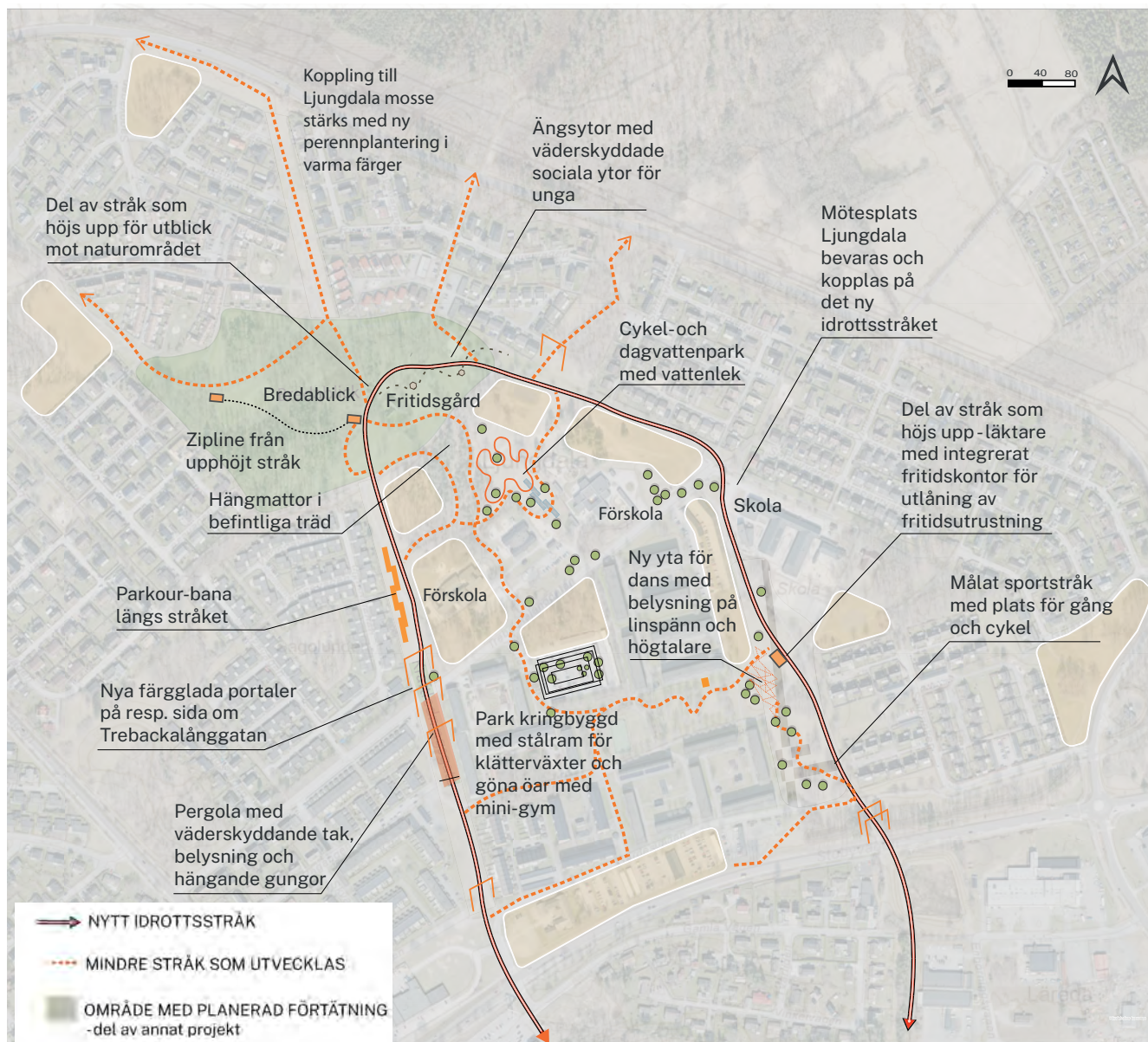
Platser föreslås utformas för att passa olika åldersgrupper, tonåringar till äldre och mindre barn. För unga föreslås en färgstark cykelpark med pumptrack och hängmattor i de befintliga träden, centralt i förtätningsområdet. För att hantera översvämningar i området föreslås cykelbanan integreras på ett spännande sätt med dagvattendamm, som även kan fungera som lek- och lärmiljö utanför befintliga förskolor. Fler utmanande lekstrukturer såsom zip-lines skapas från den upphöjda stråkdelen i friluftsområdet Bredablick vid den befintliga fritidsgården.

Förädlade grönytor med sociala kvaliteter

För att undvika allt för många stora klippta, gräsmattor på majoriteten av grönytorna föreslås fler naturlika gräsytor och blomsterängar som erbjuder platser för vila och rekreation. Vissa av dessa ytor har också potential att fungera som dagvattenhanteringssystem, med biosvackor och regnträdgårdar som fördröjer och renar vattnet. I regnträdgårdar kan nya, publika perennplanteringar i varma kulörer leda vägen genom villaområdena mot målpunkten och naturområdet Ljungdala mosse.

Sammankopplande landskapselement, lättillgänglighet och orienterbarhet

Stråket är placerat och utformat för att vara lättillgängligt från både villaområden och flerfamiljshus, med nya karaktäristiska orange portaler som förtydligar de stärkta sambanden visuellt. Nya gång- och cykelvägar samt övergångsställen säkerställer att stråket är enkelt att nå. Önskvärt är även att göra Trebackalångatan mer slingrig för att sänka hastigheten och öka attraktiviteten för gående och cyklister. Här kan även träd tillföras längs gatan, i mån av tillgänglig plats för trädrotter, alternativt kan nya upphöjda planteringar tillföras och dessutom integreras med nya sociala platser.



Figur 5: Planförslag. | Källa ortofoto: Hässleholms kommun

HÖGANÄS ART WALK

HÖGANÄS KOMMUN

Förutsättningar

Höganäs, beläget vid den skånska kusten, har en lång och rik historia som sträcker sig tillbaka till 1800-talet, då staden växte fram som ett centrum för keramik- och kolindustrin. Bebyggelsen i staden är blandad, med äldre industribyggnader, historiska arbetarbostäder och modernare bebyggelse som tillsammans speglar stadens industriella förflutna och dess utveckling till en kustnära småstad, känd för kultur och konsthantverk. Stadens läge vid havet är en av dess största tillgångar, där närheten till vattnet ger både rekreativa möjligheter och ett starkt visuellt element i stadsbilden.

Ett stråk med potential har identifierats av kommunen (se bild t.v.), med kvaliteter såsom små skogar, parker och koloniområden, men flera utmaningar finns längs det stråk som nu planeras att utvecklas. En av de stora utmaningarna är bristen på orienterbarhet längs stråket, särskilt när det gäller kopplingen mellan stadens östra och västra delar. Många invånare och besökare är inte medvetna om att den västra delen av stråket existerar när de befinner sig i den östra delen, vilket skapar en känsla av avskildhet och otydlighet. Denna bristande koppling finns även i Lerbergsskogen, en

viktig stadsnära skog som idag saknar tydliga passager eller naturliga länkar mellan stad och attraktiv kustmiljö.

Ett annat problem är att delar av stråket idag upplevs som rena transportsträckor, där det saknas inbjudande och engagerande miljöer för rekreation och samvaro. Dessa sträckor används mest för att ta sig från punkt A till B, utan att erbjuda någon större upplevelse eller möjlighet till avkoppling och social interaktion.

En ytterligare utmaning är de barriärer som finns längs vissa delar av stråket, särskilt för barn. Vissa övergångar och vägsträckor upplevs som svårnavigerade och farliga, vilket skapar en begränsning i hur stråket kan användas av olika åldersgrupper. Slutligen kan vissa delar av stråket upplevas otrygga, särskilt under kvällstid. Bristen på belysning och tydliga riktmärken längs vissa passager gör att området kan kännas ödsligt och svårnavigerat. Otydligheten i både fysisk och visuell struktur längs stråket gör att många delar inte känns inbjudande eller trygga.



Figur 1. Identifierat stråk med befintliga värden.

| Källa: Höganäs kommun



Figur 2: Konst föreslås aktivera stråket flera årstider och tider på dygnet. | Källa: Unsplash

Konststråk för aktivering av nya målgrupper

Stråket sträcker sig i nord-sydlig ritkning, från Höganäs hamnområde och kusten genom stadens östra delar. Det identifierade stråket genom kuststaden föreslås fungera som en kreativ och dynamisk slinga som attraherar nya besökare och invånare, särskilt målgrupper som inte normalt rör sig i hela staden. Genom ett allomfattande utrustningsprogram och kulturella punktinsatser skapas en upplevelsebaserad vandringsled med konstnärliga och fysiska inslag som främjar interaktion, rörelse och utforskande. Stråket ska kännas tillgängligt och lockande, med tydliga färg- och formkodade element som ökar orienterbarhet och sammanhållning samt den övergripande tryggheten i områdena. Längs stråket placeras både konstinstallationer och funktionell utrustning som förstärker den estetiska upplevelsen och tillgängligheten.



Figur 3: I stråkets norra del föreslås graffitiväggar och Street Art Museum, likt Wynwood Walls i Miami. | Källa: Sweco

Konst och interaktiva element med kvaliteter hela dygnet

Längs stråket föreslås flera nya skulpturer och konstnärligt utformade eller tematiserade platser, som inte bara blir konstverk under dagen, utan även vägledande ljuspunkter kvällstid. Skulpturerna kan varieras i form och storlek och är placerade strategiskt för att skapa en ”stig av ljus” som lyser upp vägen och ökar tryggheten.

Rörelsefrämjande, fysiska utmaningar

Fysiska utmaningar föreslås integreras med konstverken längs stråket. Små parkourstationer placeras längs stråket för att uppmuntra exempelvis barn och ungdomar att interagera med miljön. Dessa stationer designas med konstnärliga former och kan vara attraktiva som endast konstverk när de inte används för fysisk aktivitet.



Figur 4: Vid en identifierad, särskilt svårorienterad del av stråket föreslås en konstnärligt utformad vägvisningsskylt. | Källa: Unsplash

Fasta stafflier och vidareutveckling av befintliga platser

På utvalda platser, särskilt i stråkets natursköna områden, placeras fasta stafflier där besökare kan ta med sig eget material och måla i det fria. Dessa stafflier uppmuntrar till att skapa konst på plats, vilket förstärker kopplingen mellan Höganäs, naturen och konsten.

Vid en befintlig plats som tagits fram särskilt för tjejer av kommunen, föreslås en yta för utomhusutställningar av kvinnliga konstnärer, både lokala och internationella. Tanken är att nyttja en befintlig plattform i staden för att lyfta fram kvinnors skapande. Dessa verk kan visas både genom permanenta installationer och temporära utställningar.

Identitets- och trygghetsskapande utrustningsprogram

För att skapa en sammanhållen identitet och öka

orienterbarheten längs stråket, föreslås ett helhetsgrepp kring utrustningen längs stråket. Alla utrustningselement föreslås vara färg- och formkodade. Färgerna kan vara inspirerade av kustens palett: blå, turkos, sandfärgad och solnedgångens varma toner, som alla bidrar till en trivsamt och estetiskt tilltalande miljö och anknyter till det lokala, kulturella navet Blå hallen i stråkets norra del. För att tillgängliggöra stråket föreslås nya bänkar, som kan ges en skulptural form och vara i samma samma färgton som stråkets övergripande färgtema. Bänkarna föreslås också vara trygghetskapande, utrustade med solcellsbelysning som lyser upp kvällstid. Papperskorgar och cykelställ placeras i nära anslutning till bänkar och skulpturer. Även dessa utrustningsdelar följer stråkets design och färgtema och kan formges för att bidra till orienterbarhet och smälta in i den konstnärliga atmosfären.

Konstnärlig skyltning och sammanhängande belysning

Vid strategiska punkter längs stråket installeras lekfull, konstnärlig neonskyltning som både visar vägen och berättar om konsten. Skyltarna kan designas med tydliga ikoner och färger som gör dem lätta att följa. Detta ökar orienterbarheten och inbjuder till att utforska stråket i sin helhet. Nya belysningsstolpar integreras också längs gångvägen för att på ett subtilt sätt leda besökaren genom stråket kvällstid. Belysningen har samma färgtoner som övrig utrustning, vilket förstärker den estetiska upplevelsen och orienterbarheten. På utvalda platser där stråket passerar vid utsiktsplatser, skapas vilplatser där besökare kan slå sig ner för att njuta av utsikten och samtidigt uppleva de konstnärliga inslagen. Stråket ska också fungera som en flexibel plats för tillfälliga konstutställningar och evenemang. Till exempel kan det hållas workshops, konstfestivaler och utomhusutställningar där lokala och internationella konstnärer bjuds in att delta. Detta förstärker stråkets dynamik och lockar flera grupper att återvända.



GRÖNT PÄRLBAND

HÖGANÄS KOMMUN

Förutsättningar

Höganäs, beläget vid den skånska kusten, har en lång och rik historia som sträcker sig tillbaka till 1800-talet, då staden växte fram som ett centrum för keramik- och kolindustrin. Bebyggelsen i staden är blandad, och speglar stadens industriella förflutna och dess utveckling till en kustnära småstad, känd för kultur och konsthantverk. Stadens läge vid havet är en av dess största tillgångar, som ger både rekreativa möjligheter och ett starkt visuellt element i stadsbilden. Ett stråk med potential har identifierats av kommunen (se bild t.v.), med kvaliteter såsom små skogar, parker och koloniområden, men även utmaningar finns längs det stråk som nu planeras att utvecklas. En av utmaningarna är bristen på orienterbarhet längs stråket, särskilt när det gäller kopplingen mellan stadens östra och västra delar. Många är inte medvetna om att den västra delen av stråket existerar när de befinner sig i den östra delen, vilket skapar en känsla av avskildhet och otydlighet. Bristande koppling finns även i Lerbergsskogen, en viktig stadsnära skog som idag saknar tydliga passager eller naturliga länkar mellan stad och attraktiv kustmiljö. Ett annat problem är att delar av stråket idag upplevs som rena transportsträckor, där det saknas inbjudande och engagerande miljöer för rekreation och samvaro.

En ytterligare utmaning är de barriärer som finns längs vissa delar av stråket. Vissa övergångar och vägsträckor upplevs som svårnavigerade och farliga för barn, vilket skapar en begränsning i hur stråket kan användas av olika åldersgrupper. Slutligen kan vissa delar av stråket upplevas otrygga, särskilt under kvällstid. Bristen på belysning och tydliga riktmärken längs vissa passager gör att området kan kännas svårnavigerat.

En kedja av grönska kring stadens hjärta

Det nya stråket föreslås inspireras av biofilhypotesen - en idé myntad redan 1974 av Edward O Wilson, om att människan dras till naturliga miljöer. Det föreslås bilda ett sammanhängande, grönt pärlband med en serie nya, varierade karaktärsområden där vegetationen är den sammanbindande länken.

Koncept och utformning

Med fokus på orienterbarhet, naturupplevelse och rekreation föreslås stråket erbjuda en kombination av grönska och aktivitet, där totalt 8 nya karaktärsområden bidrar till både rörelse, sociala möten och biologisk mångfald. Dessutom föreslås lägen för trafikförbättringar.



Figur 1. Identifierat stråk med befintliga värden.

| Källa: Höganäs kommun

Aspallén - förbättrad orienterbarhet med formstark struktur

I norr där orienterbarheten pekats ut som svagast, föreläs området ”Aspallén” som utformas för att hjälpa besökare att navigera och orientera sig längs stråket. Pelarasparna, placerade i en tydlig linje, bildar en ny allé som fungerar som en riktgivande vägvisare. Trädens höjd och ljusa lövverk skapar en öppen och luftig passage, som stärker stråkets sammanhållning och ökar orienterbarheten.

Pilbågen – tålig grönska med tidig blomning för ökad biologisk mångfald

I kuststråkets nordvästra båge föreslås ett landskap med flera arter av pil, kända för att tåla både väder och vind. Pilträdet och -buskar blommar tidigt och erbjuder ett viktigt habitat för insekter och fåglar, vilket gynnar den biologiska mångfalden. Kombinationen av tidig grönska och vädertålighet ger området liv redan tidigt på året och skapar en dynamisk miljö som är lika estetiskt tilltalande som ekologiskt hållbar.

Havtornet – en livlig mötesplats vid vattnet

”Havtornet” blir en ny social mötesplats i hamnen, där ett nytt hopp- och utsiktstorn, erbjuder både lek och rekreation. Havtornbuskar, med sina karaktäristiska orange bär, föreslås omge platsen i upphöjda planteringar och skapar ett exotiskt landskap som binder samman natur och hav. Tornet erbjuder utsikt över både stråket och havet, vilket gör platsen till en naturlig samlingspunkt för invånare och besökare.

Silverstigen – för reflektion och lugn

Silverstigen kantas av silverpoppel, träd med blad som skiftar i vackra silvertoner och ger området en kontemplativ känsla. Här placeras också nya lounge-möbler för att bjuda in till avkoppling och stillhet. Detta område blir en fridfull oas, där man kan dra sig tillbaka för en stunds reflektion eller vila, och den silvrefärgade grönskan förstärker den meditativa atmosfären.

Lönnlunden – trygg och välkommande lundmiljö med förstärkt belysning

Lönnlunden blir en trygg och grönskande passage med fokus på säkerhet och trivsel. Genom att använda ny belysning som lyfter fram de nya lönnarna skapas en trygg och inbjudande miljö, särskilt under dygnets mörka timmar. Ljuset föreslås lysa upp både mark och trädkronor, vilket skapar en tryggare känsla för alla som rör sig genom området, samtidigt som den gröna miljön inbjuder till aktivitet och vila.

Hägghänget - förädlad plats för tjejer

Hägghänget kompletterar den befintliga platsen som kommunen skapat för unga tjejer. Med nya läplanteringar skapas en grönskande mötesplats där alla kan känna sig trygga och välkomna. Platsen ramas in av blommande häggträd och fläder som skapar en lummig och behaglig atmosfär, med ytor för sociala aktiviteter såsom picknick.



Figur 2: En ny pumptrack i trä föreslås i det nya stråkdelen ”Talltrampet”. | Källa: Emrik Jansson, Åre Destination

Björkbanan – En sportig distansbana för träning och motion

Björkbanan löper genom ett landskap av nya björkar och blir en lång, smal distansbana för löpning och motion. Den sportiga karaktären skapar en dynamisk kontrast till de lugnare områdena i stråket. De vita björkstammarna ger en visuell rytm längs banan och skapar en känsla av fart och rörelse, perfekt för de som vill använda stråket för träning.

Talltrampet – cykelbanan bland tallarna

Talltrampet slingrar sig fram genom ett område av både gamla och nya tallar. Denna pumptrack i trä ger möjlighet till fartfyllda upplevelser bland den höga, majestätiska tallskogen som även förstärks med trygghetsskapande belysning. Tallen är en symbol för uthållighet, och det robusta landskapet erbjuder en naturlig miljö för cyklister, där doften av tallbarr och den mjuka marken skapar en unik cykelupplevelse.



Figur 3: Planförslag. | Källa: Ortofoto, 0.16m färg © Lantmäteriet (2022).



SAFIREN

LORENSBORG - STADIONOMRÅDET, MALMÖ STAD

Förutsättningar

Lorensborg präglas av en stark byggnadshistoria och befinner sig i nära anslutning till en expansiv del av staden, känd som Stadionområdet. Det aktuella området på gränsen mellan stadsdelarna växte fram i samband med Malmös kraftiga urbanisering under mitten av 1900-talet och är känt för sina modernistiska höghus som byggdes med funktionalismens ideal. Under denna tid strävade man efter att skapa ljusa, öppna och funktionella boendemiljöer med generösa gårdsytor, men ofta saknades det fokus på faktiska sociala och ekologiska kvaliteter i utemiljön. Området har sedan dess fortsatt att utvecklas, och idag är det en del av en bredare omvandling i Malmö, med ett växande intresse för att skapa hållbara och trygga miljöer för stadens invånare.

Mellan Lorensborgsgatan i väster och Stadionparken i öster, finns en bostadsgård med namnet "Blå gården". Innergården, omgärdad av både äldreboende, flerbostadshus och parkmark, gränsar till flera utvecklingsområden och har också sina egna utmaningar. En av de främsta utmaningarna är kriminalitet och otrygghet, vilket har lett till att många boende undviker gården, särskilt under kvällstid. Otydliga entréer bidrar

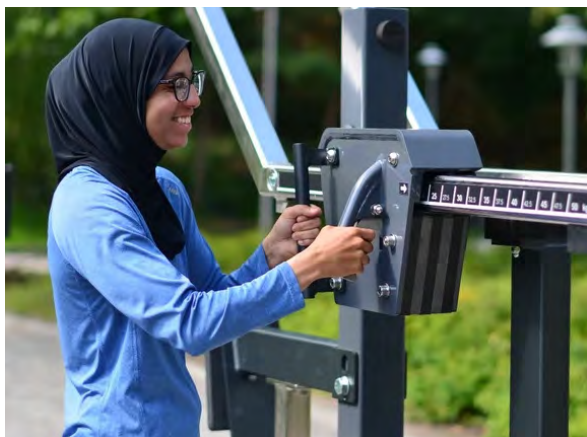
till en känsla av osäkerhet och brist på kontroll, där den stora öppna fotbollsplanen domineras av killar, vilket gör att andra grupper, såsom kvinnor, barn och äldre, inte har lika lätt att ta plats. Denna obalans i användandet skapar en exkluderande miljö på gården. Gården lider också av en brist på biologisk mångfald, med få kvalitativa ytor och en frånvaro av växter som skulle kunna skapa en mer trivsam och omväxlande utemiljö med högre biologiska värden. Den nuvarande utformningen erbjuder heller inga attraktiva, sociala platser för de boende att vistas på, vilket kan förvärra känslan av isolering och minska möjligheten till social interaktion.

Aktivitetspergola med scen och blomsterprakt

Koncept och utformning

Fokus förelses ligga på att skapa trygga och välkomnande miljöer där alla boende känner sig

Figur 1: Blå gården. | Källa: MKB



Figur 2: Genom att tillföra funktioner som passar fler, befolkas gården av fler sociala grupper och trygghetskänslan kan öka. | Källa: Omnigym

inkluderade. Att tydliggöra gårdens entréer och förbättra belysning samt siktlinjer kan vara viktiga åtgärder för att minska otrygghet. Samtidigt är det avgörande att öka den biologiska mångfalden och hälsofrämjande insatser genom att plantera fler växter och träd, vilket även kan skapa mer avgränsade och intima platser där de boende kan mötas och umgås. Dessutom bör den fotbollsplanen anpassas för att skapa mer varierade användningsområden, så att gården kan bli en plats för hela kvarterets invånare, oavsett ålder eller kön. Innergården föreslås genomgå en förnyelse där en stor cirkulär, blå pergola blir centrum för gårdens nya aktiviteter.



Figur 3: Att väderskydda delar av aktivitetspergolan från stark sol eller regn och snö, gör att gården kan nyttjas flera årstider. | Källa: Sweco

Samlingspunkt med funktioner för fler

Den blå pergolan - "Safiren" - fungerar som en samlingspunkt och utgångspunkt för funktioner som passar fler än bara killar, och syftar till att främja gemenskap och rörelse. Under pergolan placeras motionscyklar som uppmuntrar till vardagsmotion, och en scen anläggs för dans och gårdsfester. Här kan de boende samlas för kulturella evenemang och sociala tillställningar. I anslutning till scenen föreslås även studsmattor och en yta för bollsporten mini-futsal, vilket skapar ytterligare ytor för lek och fysisk aktivitet. I pergolans mitt lämnas en öppen, flexibel gräsyta som kan även användas för föreningslivet med bollspel, picknickar eller avslappnade stunder i



Figur 4: Nya perenn- och lökplanteringar i blått förädlar de boendes närmiljö och fungerar som identitetsskapande avgränsare mot de nya sociala aktivitetsytor under pergolan. | Källa: Unsplash

det gröna. Pergolan sträcker sig också ut med ett väderskydd, vilket gör det möjligt att vistas på gården även vid mindre regn. Under detta väderskydd placeras nya blå möbler som kan riktas mot scenen, och därmed bli en naturlig plats för de boende att samlas under evenemang eller vid umgänge i både större och mindre grupper.

Grönblått blickfång från privata uteplatser

Utemiljön närmast bostadshusen förnyas genom att ge utsikt mot en ny perennplantering i blå toner, som harmonierar med pergolans färgsättning och skapar ett sammanhängande och estetiskt tilltalande uttryck. Den blå färgskalan bidrar till ett lugnande och rogivande intryck och gör gården till en inbjudande plats året runt.

Skyddad miljö med tydligare entréer

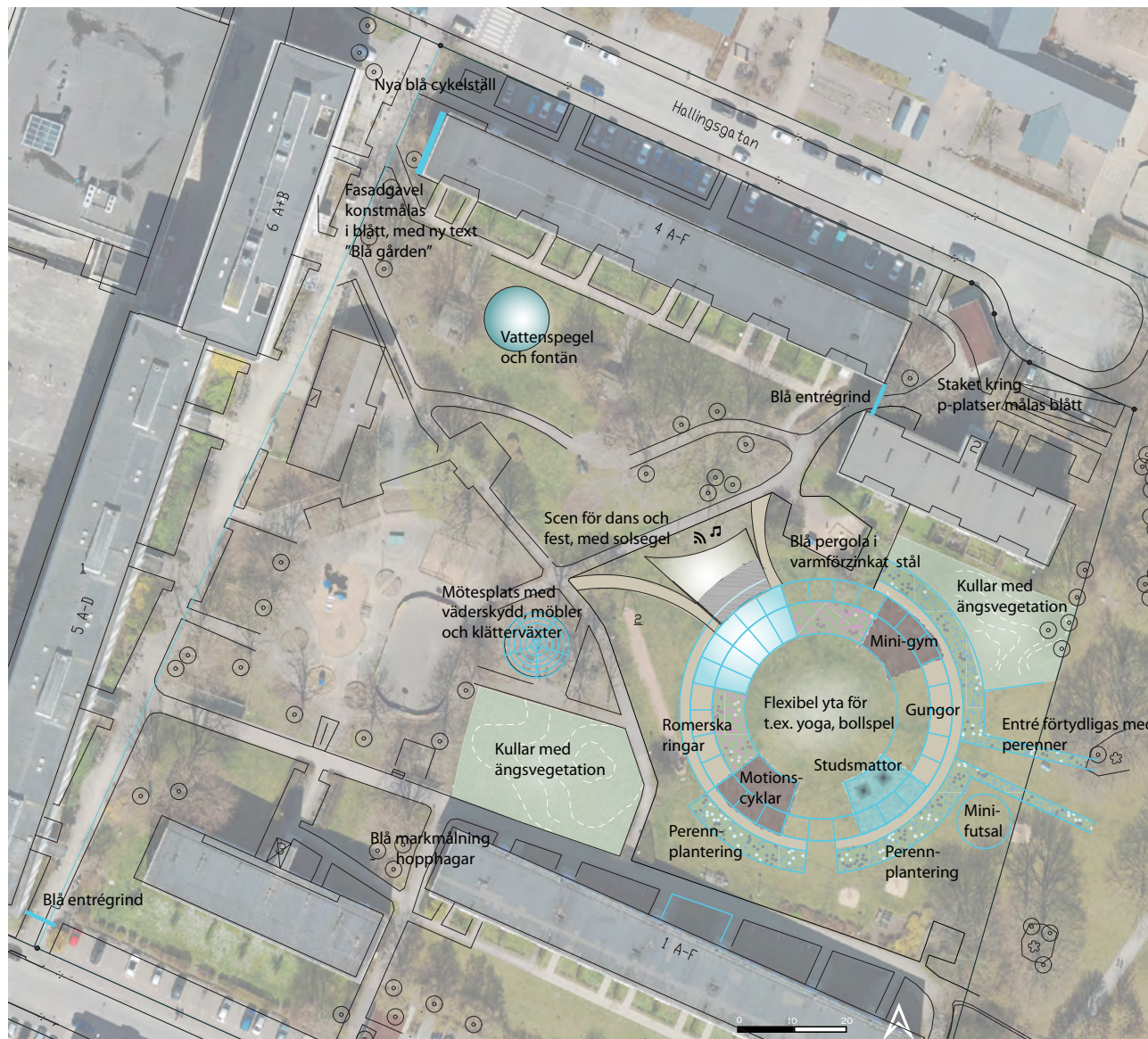
För att öka tryggheten och skapa tydligare gränser mot kringliggande gator installeras nya blå entrégrindar, som både förstärker trygghetskänslan och knyter an till gårdens övergripande blåa färgsättning. En ny, mjukare men fortfarande tydlig entré skapas även mot den angränsande Stadionparken. Här föreslås perenn- och lökplanteringar som välkomnar de boende och besökare in till gården på ett harmoniskt sätt.

Dialog för jämställd funktionsplanering

I framtagandet av aktivitetstornas funktioner kan de boende, i synnerhet kvinnorna på gården, ges en central roll. Genom workshops och dialog kan de uttrycka sina önskemål och behov, vilket resulterar i en innergård som speglar de boendes vardag och skapar möjligheter för både sociala och individuella aktiviteter.



Figur 4: Platser skapade tillsammans med kvinnor är positiva för flera grupper, ur ett rörelse- och trygghetsperspektiv. | Källa: Unsplash



Figur 5: Planförslag. | Källa ortofoto: MKB



Figur 1: Blå gården. | Källa: MKB

BLUE GARDEN

LORENSBORG - STADIONOMRÅDET, MALMÖ STAD

Förutsättningar

Lorensborg präglas av en stark byggnadshistoria och befinner sig i nära anslutning till en expansiv del av staden, känd som Stadionområdet. Det aktuella området på gränsen mellan stadsdelarna växte fram i samband med Malmös kraftiga urbanisering under mitten av 1900-talet och är känt för sina modernistiska höghus som byggdes med funktionalismens ideal. Under denna tid strävade man efter att skapa ljusa, öppna och funktionella boendemiljöer med generösa gårdsytor, men ofta saknades det fokus på faktiska sociala och ekologiska kvaliteter i utemiljön. Området har sedan dess fortsatt att utvecklas, och idag är det en del av en bredare omvandling i Malmö, med ett växande intresse för att skapa hållbara och trygga miljöer för stadens invånare.

Mellan Lorensborgsgatan i väster och Stadionparken i öster, finns en bostadsgård med namnet "Blå gården". Innergården, omgärdad av både äldreboende, flerbostadshus och parkmark, gränsar till flera utvecklingsområden och har också sina egna utmaningar. En av de främsta utmaningarna är kriminalitet och otrygghet, vilket har lett till att många boende undviker går-

den, särskilt under kvällstid. Otydliga entréer bidrar till en känsla av osäkerhet och brist på kontroll, där den stora öppna fotbollsplanen domineras av killar, vilket gör att andra grupper, såsom kvinnor, barn och äldre, inte har lika lätt att ta plats. Denna obalans i användandet skapar en exkluderande miljö på gården. Gården lider också av en brist på biologisk mångfald, med få kvalitativa ytor och en frånvaro av växter som skulle kunna skapa en mer trivsamt och omväxlande utemiljö med högre biologiska värden. Den nuvarande utformningen erbjuder heller inga attraktiva, sociala platser för de boende att vistas på, vilket kan förvärra känslan av isolering och minska möjligheten till social interaktion.

Naturlik gård med ökad biologisk mångfald

Koncept och utformning

I detta förslag tas ett helhetsgrepp där innergårdens formspråk inspireras av naturens organiska former och den sinnliga trädgårdstjappan. Ett slingrande



Figur 2: Ett nytt växthus föreslås mitt på gården, där de boende både kan odla, hålla möten och ha fester.

| **Källa:** Unsplash

stigsystem skapas genom gården, som bjuder in till upptäcktsfärder för både barn och vuxna, och grönsstrukturen kompletteras med flera naturlika ytor med buskar, perenner och träd.

Diversifierad grönska med taktila lekmiljöer

Stigarna leder fram till flera naturlika lekplatser, där barnen kan utforska material som trä, sten och träflis, anlagt för att stimulera fantasi och kreativitet. Här kan barnen leka i en miljö som harmonierar med naturen och främjar fri lek.

Dagvattendamm för rofylldhet och lek

I östra delen av gården anläggs en liten dagvattendamm som blir en viktig plats för både lek och stillhet. Små broar sträcker sig över dammen, vilket



Figur 3: De boendes odlingsintresse föreslås uppmuntras med en större, designerad odlingsyta. | **Källa:** Unsplash

skapar spännande möjligheter till utforskande för barnen, samtidigt som dammen erbjuder en rogivande miljö för de boende att njuta av. Vattenspegeln reflekterar himlen och grönskan runt omkring, och blir en plats för avkoppling och kontemplation.

Organiskt inramade sociala platser och växthus för odling och fest

De sociala platserna för gårdens boende förbättras genom nya möbler som följer gårdens organiska formspråk. Bänkar och sittgrupper placeras längs stigarna och vid dammen, och skapar inbjudande mötesplatser för samtal och samvaro, som blir en ny, visuell kvalitet i boendemiljön närmast bostadshusen.



Figur 4: Flera små stigar och broar föreslås i en ny, stor lekotop-yta på innergårdens östra sida. Här bidrar nya träd med spännande lekmaterial, och överbliven ved och kvistar från skötsel lämnas på en av ytorna för barn att använda vid lek. | **Källa:** Unsplash

I mitten av gården föreslås ett växthus med ett stort långbord, som fungerar som en samlingsplats för större sociala tillställningar, fester eller gemensamma måltider. Växthuset knyter samman gården och skapar ett flexibelt utrymme som kan användas året runt, oavsett väder.

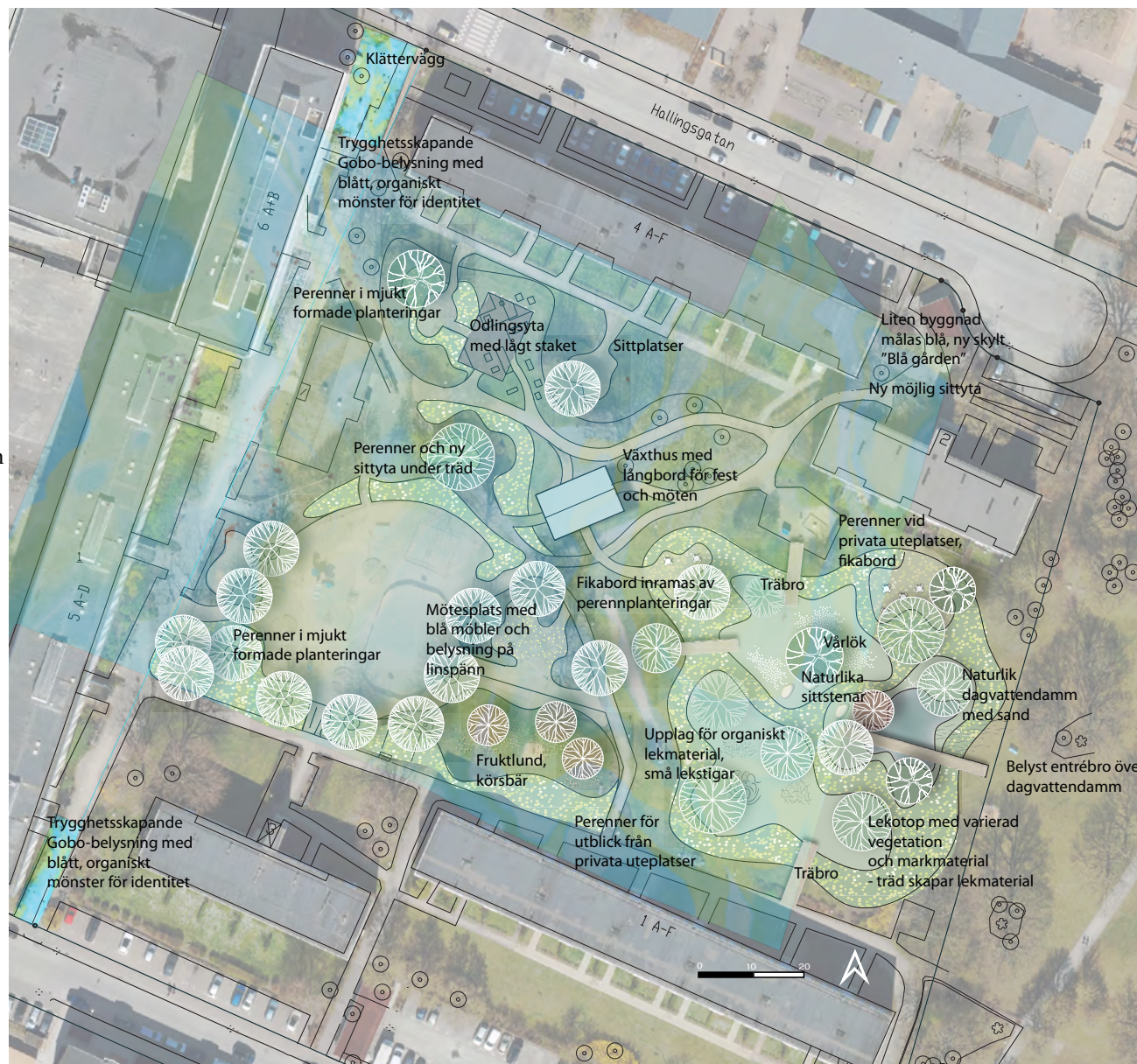
En organiserad plats för utomhusodling föreslås också, där boende kan odla grönsaker, kryddor och blommor. Odlingen struktureras i terrasser eller upphöjda bäddar, och blir en plats där gårdens invånare kan samlas kring det gemensamma intresset för odling och mat.

Tryggare och tydligare entréer med konstnärlig belysning och klättrvägg

Entréerna till gården förtydligas genom trygghetskapande insatser, där nya bänkar och gobo-belysning, som projicerar organiska mönster på marken och skapar en välkomnande och trygg atmosfär under dygnets mörkare timmar. Gobo är en fysisk mall som placeras inuti eller framför en ljuskälla för att styra formen på belysningen.

Den norra entrén får en särskild karaktär med en låg klättrvägg, som integreras med omgivningen och lockar till både aktivitet och lek. En skylt med texten ”Blå Gården” sätts upp på väggen för att förstärka identiteten och hemkänslan.

I och med gårdens omvandling skapas en plats för både aktivitet och avkoppling, där organiska former och naturlika element skapar en harmonisk och inbjudande miljö för alla åldrar. Funktionerna på de nya naturytorna föreslås tas fram i nära samråd med de boende med barn, för att säkerställa att gården möter deras behov och önskemål, vilket i sig även lockar till att använda utemiljön mer än idag.



Figur 5: Planförslag. | Källa ortofoto: MKB

HAVSSTRÅKET

SIMRISHAMN KOMMUN - SKANSENOMRÅDET

Förutsättningar

Skansenområdet ligger söder om Simrishamns station och ansluter mot havet i öster. Bostäderna och fastigheterna som ligger precis söder om stationen ägs till stora delar av Simrishamnsbostäder. Området närmast havet består av olika former av verksamheter. Söder om bebyggelsen ligger naturreservatet Skansen som är naturbetesmark med hållristningar på stenhällarna.

Området söder om stationen har historiskt bestått av verksamheter och därmed inte varit ett område som så många tar sig till. De senaste åren har Skansenområdet utvecklats med fler bostäder vilket gör att fler rör sig till och från området. Simrishamnsbostäder har flera utvecklingsprojekt i sitt område. Närmast stationen planeras för byggnation av bostäder med gemensamhetsutrymmen och även lokaler i markplan för publika verksamheter. Tanken är att skapa mer aktivitet i området. Under våren 2024 öppnade Friskis och Svettis en ny anläggning i området vilket bidrar till att skapa mer fysisk rörelse för boende i området. Utveckling sker även av områdets grönytor. Bland annat har Simrishamnsbostäder gjort ett belyst joggingstråk genom Bruksområdet.

Under workshop, inom projektet Häsofrämjande utemiljöer i samverkan, kom det fram att det redan idag sker utveckling av utemiljön inom bostadsområdet som kommer vara hälsofrämjande. Bland annat är tanken att skapa ytor som bjuder in till lek, olika aktiviteter och evenemang men även platser för kontemplation och odling.

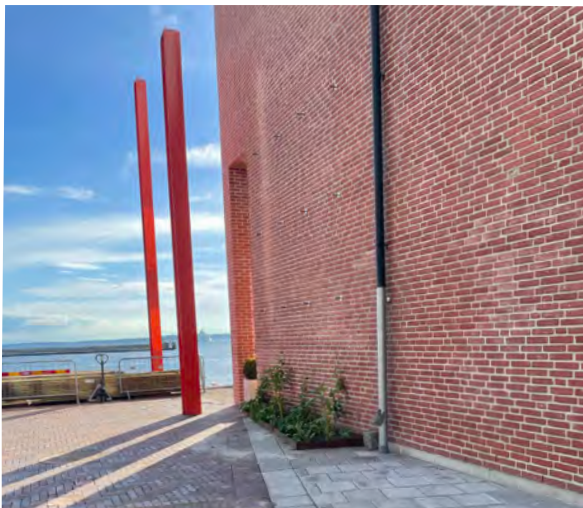
Det kom fram att kopplingar mellan bostäderna i Bruksområdet och Skansenområdet saknas. Även kopplingar från stationen till bostäderna samt från bostäderna till havet och naturreservatet Skansen saknas.

En utmaning som har identifierats är att få bort den parkeringsöken som finns centralt i bostadsområdet. En strategi att jobba utifrån är 3-30-300 modellen, framtagen av Cecil Konijnendijk (2022). Modellen bygger på tre riktvärden för stadsgrönska; minst 3 bostadsnära träd, minst 30 % krontäckning i stadsdelen/grannskapet och maximalt 300 meter mellan bostad och grönområde. Skansenområdet har idag ytor som är planlagda som parkmark och naturmark så det finns goda förutsättningar att skapa den grönska som krävs för att uppnå 3-30-300 modellen.



Figur 1: Simrishamn, söder om stationen: Skansenområdet markerat i gult, Bruksområdet i orangea och Skansens naturreservat i grönt.

Källa: Sweco, Ortofoto: Simrishamn kommun



Figur 2: Inspiration vägvisande element. | Foto: Sweco



Figur 3: Karaktärsstark möblering ger platsen identitet. | Foto: Sweco



Figur 4: Plats för spontan aktivitet och vila. | Foto: Sweco

Havsstråket

Havsstråket kan utformas med flera nya målpunkter, både nere vid kusten men även på vägen ner mot den. Målet är att avståndet till havet ska upplevas som kort och värt utflykten/promenaden. Det ska kännas naturligt att röra sig ner mot havet.

Koncept och utformning

Forskning visar att möjligheterna att vara aktiv ökar om närmiljön erbjuder gång- och cykelvägar samt grön- och rekreationsområden som är tillgängliga och trygga (Region Skåne 2023). Därför är det viktigt att vägarna ner mot havet utformas med vegetation och belysning som är anpassad för gående och cyklister

samt att passager över större vägar utformas så att gående- och cyklister får företräde.

Längs med stråket ner mot havet finns det befintliga målpunkter som kan utvecklas samt kan nya skapas. Till exempel kan små fickparker skapas som blir naturliga platser att stanna upp på eller utföra ett träningsmoment. Det kan vara en klätterstaty, mindre balansbana eller en bänk med cykelmöjligheter. En av målpunkterna kan vara ett utegym, det finns nämligen inget söder om Simrishamns tätort.

En annan åtgärd som kan göras är att skapa en tillgänglighetsanpassad stig ut i naturreservatet. Idag

finns det inga stigar att ta sig ut i området vilket gör att alla inte kan ta sig dit och uppleva sin närmiljö.

Stråket föreslås att få havstema och vid kusten skapas torget Hav&Mat, med plats för torghandel och food-trucks. Längs med strandkanten ska det finnas flera platser att slå sig ner på.

Genomförande

Genom att involvera kommun, Simrishamnsbostäder, fastighetsägare, verksamhetstutövare och allmänhet kan en lokal förankring uppnås och genomförandet av alla åtgärder blir möjligt.

Utkiken Gäven

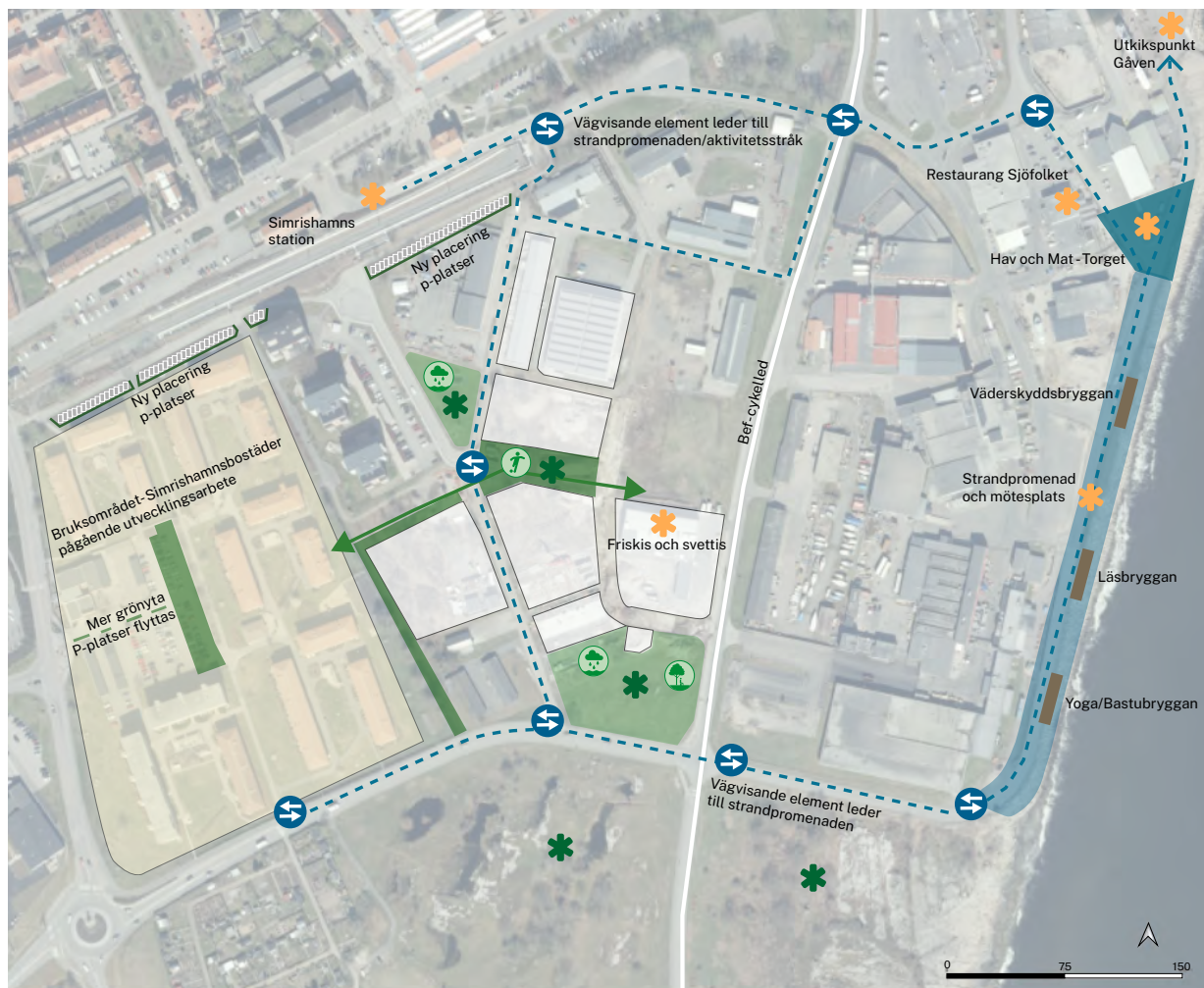
En ny målpunkt i form av ett utsiktstorn föreslås långt ut på piren.

Hav och Mat

I anslutning till den befintliga restaurangen Sjöfolket föreslås ett nytt torg. Här ska flera aktörer kunna verka och platsen blir en ny stations- och havsnära mötesplats.

Strandpromenaden

Längs strandpromenaden föreslås bänkar, belysning och tre bryggor. Bryggorna har olika karaktärer och funktioner där en av bryggorna fungerar som en flytande mötesplats med bastu och havsbad. Bastun kan även placeras på land. En annan brygga förses med väderskydd för att möjliggöra bad och havskontakt även i blåsigare väder. Den tredje bryggan är av enklare karaktär med fokus på läsning och bad. Bryggorna kan även utformas som utsiktsplatser där eventuell vattenkontakt är begränsad. Detta som ett mer robust och väderokänsligt alternativ.



LEGEND	
	GRÖN KOPPLING
	HAVSSTRÅKET
	VÄGVISANDE ELEMENT
	MÅLPUNKT/MÖTESPLATS
	GRÖN MÅLPUNKT
	AKTIVITETSUTA
	NÄRNATUR (stöder ekologiska spridningsvägar)
	DAGVATTENPARK
	FÖRBÄTTRAD BEF. GRÖNYTA
	NY GRÖNYTA
	PLANERAD FÖRTÄTNING
	BRUKSOMRÅDET
	STRANDPROMENADEN
	NYTT TORG

Figur 5: Illustrationsplan förslagsidé.

| Källa: Sweco (ortofoto Simrishamn kommun)

- Befintliga kvaliteter förstärks och nya funktioner skapas för att gynna lättillgänglig rörelse i närområdet.

- En ny social mötesplats skapar mer cirkulation i området vilket kan gynna upplevd trygghet och rörelse.

- De vägvisande elementen kan i sig vara intressanta objekt för att väcka nyfikenhet och göra besökaren uppmärksam på möjligt promenadstråk.

Vägvisande element - havstema

Vägvisare med havstema leder besökaren till strandpromenaden och Hav och Mat-torget.

STATIONSNÄRA AKTIVITETSHUB

SIMRISHAMN KOMMUN - SKANSENOMRÅDET

Förutsättningar

Skansenområdet ligger söder om Simrishamns station och ansluter mot havet i öster. Bostäderna och fastigheterna som ligger precis söder om stationen ägs till stora delar av Simrishamnsbostäder. Området närmast havet består av olika former av verksamheter. Söder om bebyggelsen ligger naturreservatet Skansen som är naturbetesmark med hållristningar på stenhällarna.

Området söder om stationen har historiskt bestått av verksamheter och därmed inte varit ett område som så många tar sig till. De senaste åren har Skansenområdet utvecklats med fler bostäder vilket gör att fler rör sig till och från området. Simrishamnsbostäder har flera utvecklingsprojekt i sitt område. Närmast stationen planeras för byggnation av bostäder med gemensamhetsutrymmen och även lokaler i markplan för publika verksamheter. Tanken är att skapa mer aktivitet i området. Under våren 2024 öppnade Friskis och Svettis en ny anläggning i området vilket bidrar till att skapa mer fysisk rörelse för boende i området. Utveckling sker även av områdets grönytor. Bland annat har Simrishamnsbostäder gjort ett belyst joggingstråk genom Bruksområdet.

Under workshop, inom projektet Häsofrämjande utemiljöer i samverkan, kom det fram att det redan idag sker utveckling av utemiljön inom bostadsområdet som kommer vara hälsofrämjande. Bland annat är tanken att skapa ytor som bjuder in till lek, olika aktiviteter och evenemang men även platser för kontemplation och odling.

Det kom fram att kopplingar mellan bostäderna i Bruksområdet och Skansenområdet saknas. Även kopplingar från stationen till bostäderna samt från bostäderna till havet och naturreservatet Skansen saknas.

En utmaning som har identifierats är att få bort den parkeringsöken som finns centralt i bostadsområdet. En strategi att jobba utifrån är 3-30-300 modellen, framtagen av Cecil Konijnendijk (2022). Modellen bygger på tre riktvärden för stadsgrönska; minst 3 bostadsnära träd, minst 30 % krontäckning i stadsdelen/grannskapet och maximalt 300 meter mellan bostad och grönområde. Skansenområdet har idag ytor som är planlagda som parkmark och naturmark så det finns goda förutsättningar att skapa den grönska som krävs för att uppnå 3-30-300 modellen.



Figur 1: Simrishamn söder om stationen: Skansenområdet markerat i gult, Bruksområdet i orangea och Skansens naturreservat i grönt.

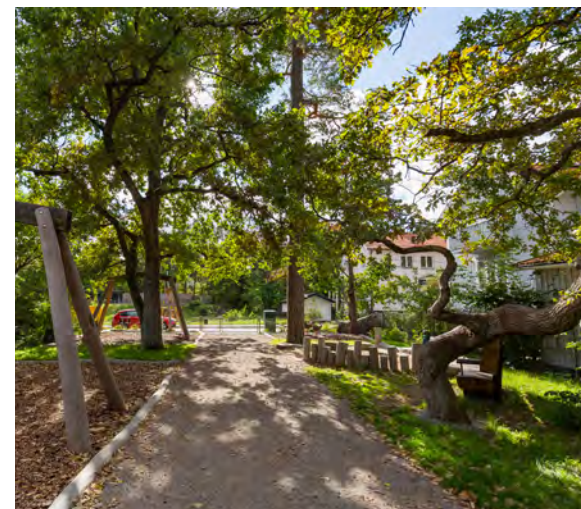
Källa: Simrishamn kommun



Figur 2: Aktivitetsboxen placeras vid aktivitets/informationshuben. Här går det att låna utrustning och få tips på användande. | Foto: Sweco



Figur 3: Inspiration av utrustning som kan gå att låna vid aktivitetshuben. | Foto: Sweco



Figur 4: Längs aktivitetsstråket skapas små målpunkter för fysisk aktivitet och lek. | Foto: Sweco

Stationsnära aktivitetshub

Målet är att med små åtgärder få fler i rörelse och bidra till en hälsofrämjande vardag.

Koncept och utformning

Simrishamnsbostäder har redan idag flera pågående projekt inom sitt bostadsområde vilket gör att fokus blir på att informera boende och besökare om vad som faktiskt redan finns att göra i närområdet.

Konceptet blir att jobba med små åtgärder som vägvisning och information. I anslutning till statio-

nen skapas en informations/aktivitetshub där det på ett enkelt sätt ska gå att få information om vad som händer i närområdet samt ska det gå att låna eller hyra fritidsutrustning, cyklar och utespel. Från denna plats kan även olika aktiviteter utgå. Till exempel ska man själv kunna lägga in planerad aktivitet och mötesplats i en digital kalender för möjlighet att få sällskap på sin träning/promenad eller utflykt.

Genomförande

De små åtgärderna som att informera boende genom t.ex. veckobrev och anslagstavlor kan Simrishamnsbostäder göra på egen hand. Att placera ut vägvisning















och skapa huben behöver vara ett samarbete mellan Simrishamnsbostäder och kommunen. Samtliga åtgärder som föreslås i detta förslag kan bostadsbolaget genomföra på egen hand.

- Aktiva möten då digitalt landskap kopplas till fysiska platser.

- Väderyddade aktiviteter främjar längre utevistelse under hela året.

- En tydlig aktivitetspunkt att utgå ifrån kan främja spontan rörelse.

LEGEND

-  AKTIVITETSHUB/INFOTORG
-  NY GRÖN KOPPLING
-  MOTIONSSLINGA
-  MÅLPUNKT
-  DIGITALT KOPPLAD MÖTESPUNKT
-  AKTIVITETSSTRÅK
-  FÖRBÄTTRAD BEF. GRÖNYTA
-  NY GRÖNYTA
-  PLANERAD FÖRTÄTNING
-  BRUKSOMRÅDET
-  UTEGYM
-  GRÖN MÅLPUNKT
-  AKTIVITETSUTA
-  PUMPRACKBANA

Gröna målpunkter

I området skapas nya grönytor men även befintliga gröna ytor förbättras för att främja rörelse och aktivitet. Exempelvis föreslås en pumprackbana bli del av ett nytt grönt och aktivt stråk.

Grönare bostadsmiljö

För att få in mer grönska inom bostadsområdet och uppnå 3-30-300 föreslås en del parkeringar flyttas från bostadsgården till området längsmed järnvägen.



Digitalt kopplad mötesplats

Genom att skapa tydliga mötesplatser kopplade till en app möjliggörs aktiva möten.

Aktivitetsstråk

Längs aktivitetsstråket skapas förutsättningar för fysisk aktivitet. Utegyms med olika karaktär och med målet att tillgodose olika behov av träning placeras längs stråket. För att uppmuntra att träningen, året om, kan bli en kombination av fysisk aktivitet och möjligheten att njuta av de befintliga kvaliteter som finns föreslås en målpunkt längs stråket vara väderskyddade träningscyklar (samt eventuell annan träningsutrustning) med havsutsikt.

Aktivitetshub

Aktivitetshubben är placerad vid Skansenområdets planerade stationstorg. Genom att ha en informations- och aktivitetshub i nära anslutning till tågstationen kan fler fångas upp och få upp ögonen för allt som går att upptäcka i området. Här finns även chans att lotsa vidare besökaren till befintlig turistinformation och Marint centrum.

Figur 5: Illustrationsplan förslagsidé.

| Källa: Sweco (ortofoto Simrishamn kommun)



Figur 1: Dalen. | Källa: Örskelljunga kommun

PE-DALEN

ÖRSKELLJUNGA KOMMUN - DALEN

Förutsättningar

Dalen är ett skogsområde som sträcker sig från centrala Örskelljunga och väster ut längs med den gamla banvallen. Örskelljunga kommun (2024) har i sin översiktsplan gjort ett ställningstagande som innebär att den gamla banvallen ska iordningsställas till ett supercykelstråk som förbinder alla kommunens bykärnor med varandra. Supercykelstråket ska vara snabbt och gent, prioriterat gentemot bilvägar, ha komfortabelt underlag och kännas tryggt i avseende belysning och olycksrisker.

I Dalen finns ett belyst motionsspår och ovanför Dalens södra sluttning ligger skola och idrottsanläggningar. Här håller även en ny skola på att uppföras som beräknas vara klar 2025.

Utmaningar som kom upp under workshopen var att Dalen känns som en del av skolans baksida, detta gäller även den nya skolan. Området används som ett tillhåll och utyttjas inte av skolan utifrån den potential som finns i Dalen. Nya kopplingar bör istället

skapas mellan Dalen och skolan samt mellan Dalen och bostadsområdena norr om Dalen. Höjdskillnaden mellan banvallen i botten på Dalen och bebyggelsen ovanför Dalen ses som en utmaning.

Under workshopen kom det fram att bilberoendet bör minskas till förmån för gående och cyklister som kommer från Dalen. Elever som kommer med skolbuss blir avsläppta i centrala Örskelljunga och kan välja att gå via Dalen till skolan. Därför blir det extra viktigt att utforma en väg genom Dalen som upplevs trygg och inbjudande så eleverna fortsätter att åka buss till skolan och inte blir skjutsad med bil.

Skogsområdet i Dalen är planlagt som parkmark och även utpekad som grönområde och park samt natur och friluftsliv i översiktsplanen.

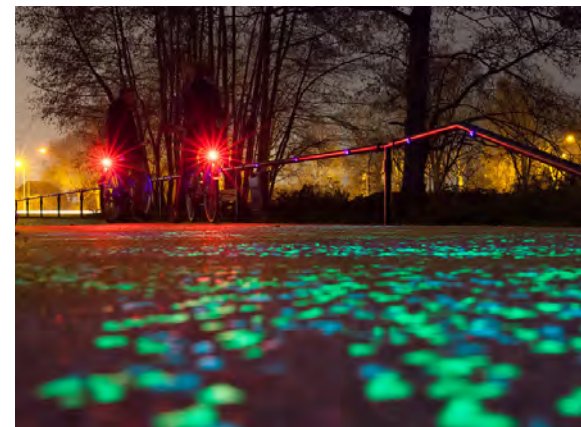


Figur 2: Längs den nya slingan föreslås en "bike repair"-station där cyklister snabbt kan utföra enklare underhåll.

| Foto: Adobe Stock



Figur 3: Slingan blir ett äventyrligt alternativ parallellt med supercykelstråket. Med flera möjliga startpunkter kan MTB-slingan cyklas i sin helhet eller som en kortare avstickare från supercykelstråket. | Foto: Pixabay



Figur 4: För att även kvällstid skapa en inbjudande miljö vid målpunkter längs slingan, föreslås att ny trygghetsskapande belysning kombineras med interaktiv belysning i mark. | Foto: Flickr

Sportig och naturnära slinga

För att få fler att upptäcka Dalen och det planerade supercykelstråket föreslås en ny, sportig och naturnära mountainbikeslinga - *Pe-dalen* - samt flera nya målpunkter.

Koncept och utformning

Den nya slingan är utformad för att ge en varierad och spännande upplevelse, både för nybörjare och mer erfarna cyklister. Slingan inkluderar flera unika element för att främja både teknikträning och äventyr: utmanande hinder och variation, parallella spår, målpunkter och service samt rörelsestyrd belysning. Detta är ett sätt att få elever att välja denna väg till och från skolan istället för att gå på mer trafikerade gator eller bli skjutsade med bil.

Nya entréer och parallella spår

Vid Dalens entréplatser skapas tydliga och upplysta platser och interaktiv markbelysning, som gör att Dalen och slingan upplevs trygg och tillgänglig även under kvällstid. Markbelysningen fortsätter längs hela slingan, där delar kan vara interaktiva och lysa upp när besökare cyklar just där. För att passa olika nivåer och målgrupper, skapas parallella cykelspår: enklare slingor för yngre barn och nybörjare samt mer avancerade spår med balansövningar och tekniska moment.

Utmanande hinder och variation

Vattenhinder, spånger och portar integreras längs slingan för att skapa dynamik och puls i cyklingen.

- Genom att den parallella, mer äventyrliga slingan ligger i anslutning till det större cykelstråket kan tröskeln att våga prova terrängcykling minska.

- Målpunkterna underlättar för spontana möten och en mer levandegjord dal hjälper till att öka trygghetsupplevelsen generellt i området.

- Ny trygghetsskapande belysning kombineras med interaktiv belysning i mark som ger området identitet och variation under olika årstider och tider på dygnet.

Målpunkter

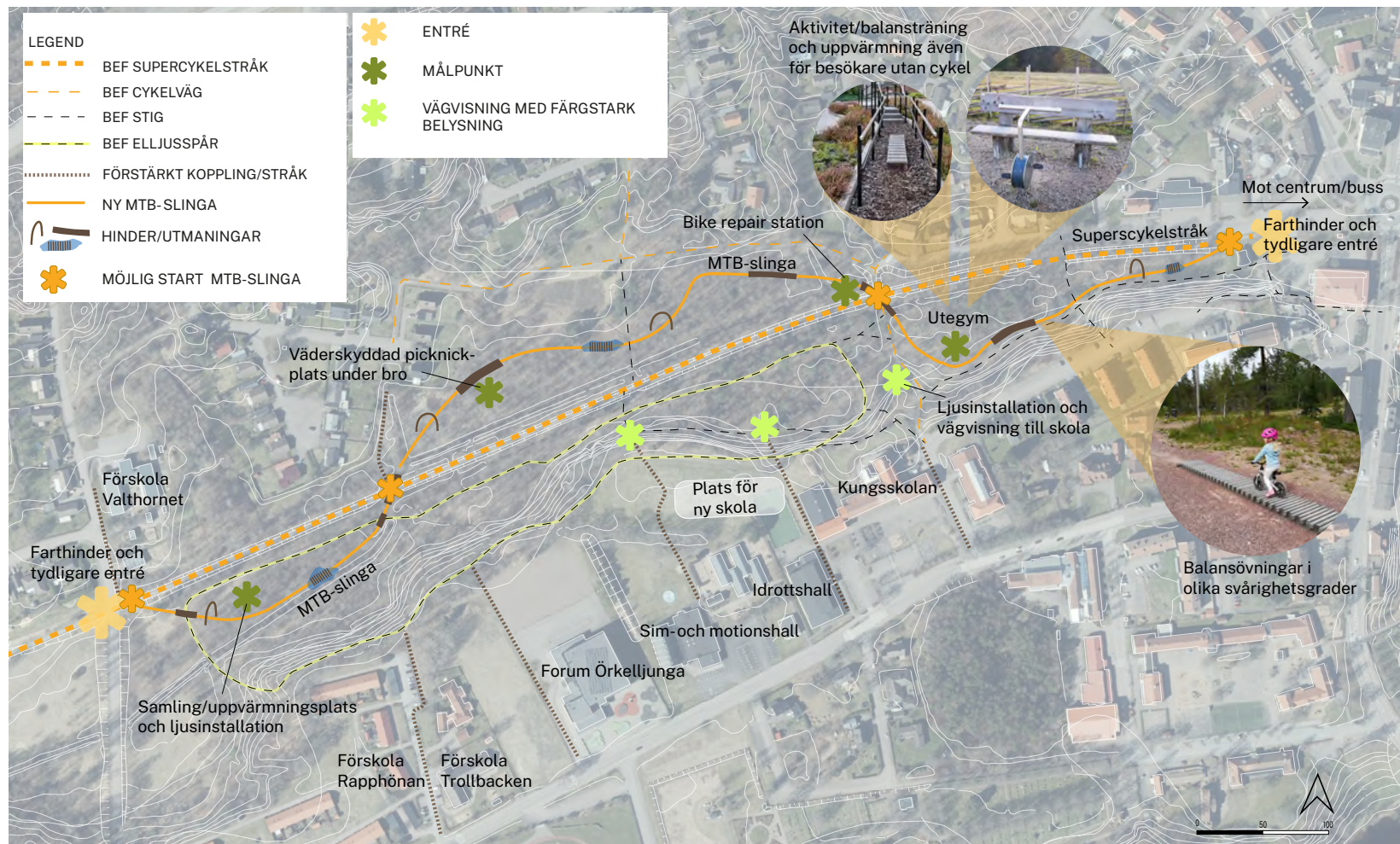
De nya målpunkterna placeras lättillgängligt i anslutning till supercykelstråket. Målpunkterna utformas som interaktiva stationer längs vägen, som uppvärmningsplatser med utegym, belysning som aktiveras vid rörelse, väderskyddad picknickplats samt en cykelpumpstation och en "bike repair"-station där cyklister enkelt kan utföra enklare underhåll.

Nya kopplingar

Den nya slingan integreras med nya kopplingar, terrängpartier och andra naturliga inslag för att skapa en helhetsupplevelse. Kopplingar förstärks även mellan Dalen och områdets befintliga målpunkter, såsom simhallen, idrottshallen och Forum Örskelljunga, genom ny, färgstark belysning.

Befintlig koppling förstärks

Även befintlig koppling mellan supercykelstråket och befintlig skola förstärks genom vägvisning med färgstark belysning. Här föreslås dessutom en ny digital koppling genom utveckling av en digital plattform, där cyklister kan hitta information, rapportera underhållsbehov eller delta i utmaningar och evenemang.



Figur 5: Illustrationsplan förslagsidé.

| Källa: Sweco (ortofoto Örskelljunga kommun)



Figur 1: Dalen. | Källa: Örskelljunga kommun

NATUREN LÄR

ÖRKELLJUNGA KOMMUN - DALEN

Förutsättningar

Dalen är ett skogsområde som sträcker sig från centrala Örskelljunga och väster ut längs med den gamla banvallen. Örskelljunga kommun (2024) har i sin översiktsplan gjort ett ställningstagande som innebär att den gamla banvallen ska iordningsställas till ett supercykelstråk som förbinder alla kommunens bykärnor med varandra. Supercykelstråket ska vara snabbt och gent, prioriterat gentemot bilvägar, ha komfortabelt underlag och kännas tryggt i avseende belysning och olycksrisker.

I Dalen finns ett belyst motionsspår och ovanför Dalens södra sluttning ligger skola och idrottsanläggningar. Här håller även en ny skola på att uppföras som beräknas vara klar 2025.

Utmaningar som kom upp under workshopen var att Dalen känns som en del av skolans baksida, detta gäller även den nya skolan. Området används som ett tillhåll och utyttjas inte av skolan utifrån den potential som finns i Dalen. Nya kopplingar bör istället

skapas mellan Dalen och skolan samt mellan Dalen och bostadsområdena norr om Dalen. Höjdskillnaden mellan banvallen i botten på Dalen och bebyggelsen ovanför Dalen ses som en utmaning.

Under workshopen kom det fram att bilberoendet bör minskas till förmån för gående och cyklister som kommer från Dalen. Elever som kommer med skolbuss blir avsläppta i centrala Örskelljunga och kan välja att gå via Dalen till skolan. Därför blir det extra viktigt att utforma en väg genom Dalen som upplevs trygg och inbjudande så eleverna fortsätter att åka buss till skolan och inte blir skjutsad med bil.

Skogsområdet i Dalen är planlagt som parkmark och även utpekad som grönområde och park samt natur och friluftsliv i översiktsplanen.



Figur 2: En ny samlingsplats föreslås i områdets nordöstra del, där ett befintligt träd blir ett pedagogiskt "språkträd".
| Illustration: Sweco



Figur 3: Utepedagogiken blir en kontrast mot klassrummens behov av stillasittande och tystnad, vilket kan gynna de barn som finner skolmiljön utmanande. | Foto: Adobe Stock



Figur 4: Flera typer av samlingsytor för utomhuspedagogisk verksamhet föreslås i Dalen.
| Foto: Sweco

Naturen lär

I ett flertal studier har forskare konstaterat att rörelsesatsningar i skolan lett till förbättrade skolresultat (Region Skåne 2024). Vid uppföljningar uppger många skolor att rörelsesatsningar även bidragit till att arbetsro och trygghet förbättrats. Detta ligger till grund för utformningen av förslaget, som innebär att Dalen blir en förlängning av skolans och förskolornas pedagogiska miljö. Dalens natur blir fonden för pedagogiska lek- och lärmöjligheter, där naturen hjälper till att stimulera barnens kreativitet, rörelse och problemlösningsförmåga.

Koncept och utformning

För att öka både lärande och rörelse genom naturinspirerade aktiviteter som stimulerar språk, matematik, samarbete och problemlösning, anläggs ett nytt rörelsestråk. Stråket går till stor del parallellt med det befintliga elljusspåret men med genvägar och möjlig-

het till variation. Det nya stråket är lekfullt, stundtals snårigt och utmanande för barnen. Längs stråket finns även tematiserade platser för utepedagogik och lek. Kombinationen av spännande målpunkter och rörelsetråk möjliggör för vuxna att använda elljusspåret för motion samtidigt som barnen upptäcker rörelsestråket och dess målpunkter precis intill.

Utomhuspedagogik med tematiserade platser

Genom att flytta ut en del av undervisningen skapas fler tillfällen till rörelse och aktivitet under dagen. Elever kan röra sig mellan nya föreslagna platser såsom räkneglantan, språkträdet, och fyslabbet eller samlas i stor eller liten grupp på två nya samlingsplatser. Räkneglantan blir en ny plats som kombinerar matematiskt lärande med fysisk aktivitet, exempelvis: stenplattor med ingraverade siffror och symboler eller markfasta utomhuskulramar.

Språkträdet är ett utvalt träd och interaktivt område som främjar språkutveckling med ljudinstallation, hängande trätavlor med ord och meningar på flera olika språk, samt berättelsehörnor där barnen kan lyssna på språksagor. Naturrutan är en plats som uppmuntrar barnen att använda sina sinnen i naturen; *hörsel* - fågelholkar och informationstavlor

- Lekytor och pedagogiska samlingsplatser föreslås utformas med utgångspunkt i konceptet lekotoper, för att främja barnens upptäckarglädje och utveckling.

- Möjlighet skapas för att kunna flytta ut lektionsundervisning och gynna utevistelse/rörelse under skoldagen.

- Barns möjlighet till att cykla och promenera till skolan främjas genom tydliga och lekfulla stråk.

med fågelljud, *känsl* - taktila tavlor i trä, *doft* - växtarter med spännande doft. I Dalen utformas även en renodlad plats för fysisk aktivitet och motorikträning anpassad för barn - fyslabbet. Även en ny äventyrsslinga - ”snåriga slingan” anläggs, där fokus är problemlösning och samarbete. Här kombineras balansgång på stockar, kryphinder och repstegar med uppgifter där barnen måste samarbeta för att lösa pussel eller komma vidare. Användning av naturmaterial föreslås i utformningen, för en ekologiskt hållbar lösning.

Vägvisande träskulpturer - koppling till förskolornas identitet

För att skapa en bättre koppling mellan skola, förskolor och det planerade supercykelstråket placeras vägvisning ut i form av nya skulpturer inspirerade av förskolornas namn: Valthornet, en abstrakt form som förenar musik och natur. Rapphönan - en skulptur av en höna med en rapphöna, ett rede och rapphöne-kycklingar. Trollbacken - troll och skogsdjur som smälter in i miljön. Barnens egna skapelser kan inkluderas som en del av gestaltningen.

Ny skola med belysta dalentréer

För att skapa en god kontakt med Dalen och de kvaliteter den erbjuder, föreslår vi att den nya skolans entréer placeras lättillgängliga från Dalen. Kopplingen mellan Dalen och skolan får även ny identitetsskapande belysning.



Figur 5: Illustrationsplan förslagsidé.
| Källa: Sweco (ortofoto Örkelljunga kommun)

Referenser

Konijnendijk, C. (2022). Evidence-based guidelines for greener, healthier, more resilient neighbourhoods: Introducing the 3-30-300 rule. *Journal of Forestry Research* Volym (34), s. 821–830. <https://link.springer.com/article/10.1007/s11676-022-01523-z> (Hämtad 2024-11-01)

Region Skåne, Avdelningen Regional Utveckling. (2023). *Fysisk planering för ett rörelserikt Skåne*. <https://utveckling.skane.se/siteassets/publikationer/fysisk-planering-for-ett-rorelserikt-skane.pdf> (Hämtad 2024-11-01).

Örkelljunga kommun (2024). *Översiktsplan för Örkelljunga kommun - ÖP2040*. <https://www.orkelljunga.se/16/bygga-bo-och-miljo/planer/oversiktsplan.html> (Hämtad 2024-11-01)

Region Skåne

291 89 Kristianstad
Telefon: 044-309 30 00
utveckling.skane.se



Bilaga 2. Översiktskarta - goda exempel och utvecklade platser

- Hälsosfrämjande utemiljöer i samverkan



30 km