

Skåneanalysen

En analys om skånes tillväxt och utveckling – 8 mars 2021

Skånsk sysselsättningsgrad i svenskt och europeiskt perspektiv

Skåne har den lägsta andelen sysselsatta invånare mellan 20-64 år av alla Sveriges län, men placerar sig relativt väl i ett europeiskt perspektiv. Detta beror till stora delar på en hög sysselsättningsgrad bland kvinnor. År 2019 låg Skåne-Blekinges sysselsättningsgrad på plats 111 bland 311 europeiska regioner. Statistik från EU och OECD pekar mot att det är andelen heltidsanställda som växer i Sverige och att endast drygt 4 procent av de sysselsatta har en avtalad arbetstid på mindre än 20 timmar i veckan. Jämfört med OECD-snittet har inte heller Sverige markant högre andel av befolkningen i arbetmarknadspolitiska program. Delar av statistiken täcker visserligen 2020, men hur och om den rådande covid-pandemin kommer att påverka den långsiktiga utvecklingen är det i nuläget alltför svårt att dra några generella slutsatser omt.

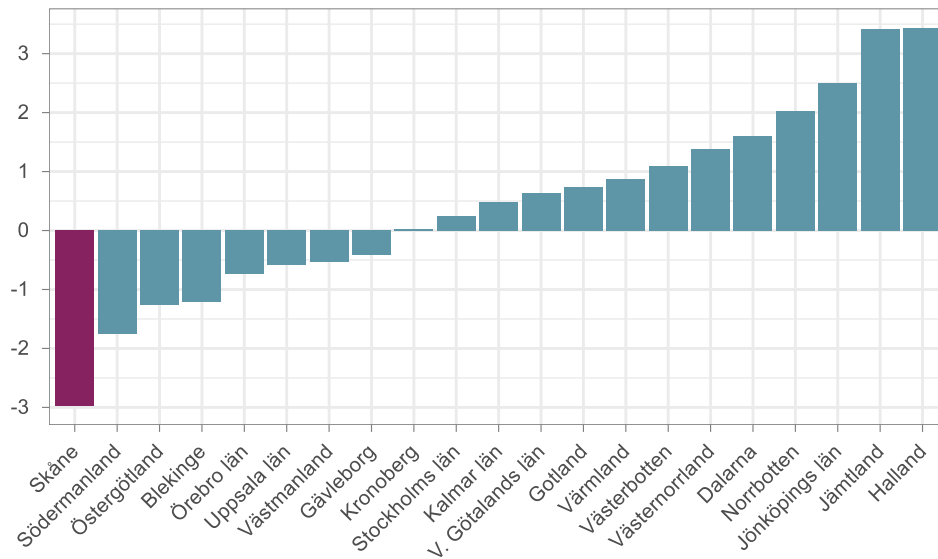
Hur väl lyckas Skåne sysselsätta sin befolkning?

Ur ett svenskt perspektiv är Skånes sysselsättningsgrad låg, vilket har konstaterats i en mängd rapporter. Ett aktuellt exempel på detta är den socioekonomiska analysen som ligger till grund för arbetet med framtagandet av regionalt strukturfondsprogram för Skåne-Blekinge, där det konstateras att Skåne, enligt SCB:s registerbaserade statistik, har den lägsta sysselsättningsgraden i landet. År 2019 låg Skånes sysselsättningsgrad på 77,0 procent, vilket kan jämföras med rikets 79,9 procent. Högst sysselsättningsgrad hade Halland med 83,4 procent sysselsatta av invånarna mellan 20-64 år.

Diagrammet nedan visar hur länen avviker från rikets sysselsättningsgrad år 2019, vilket är det senaste året då det finns tillgänglig regional registerbaserad sysselsättningsstatistik. Antalet sysselsatta har ökat med gränspendlingen till Danmark och Norge utifrån senaste tillgängliga data, vilka avser år 2015.

Avvikelse i procentenheter från rikets sysselsättningsgrad för invånare mellan 20-64 år, 2019

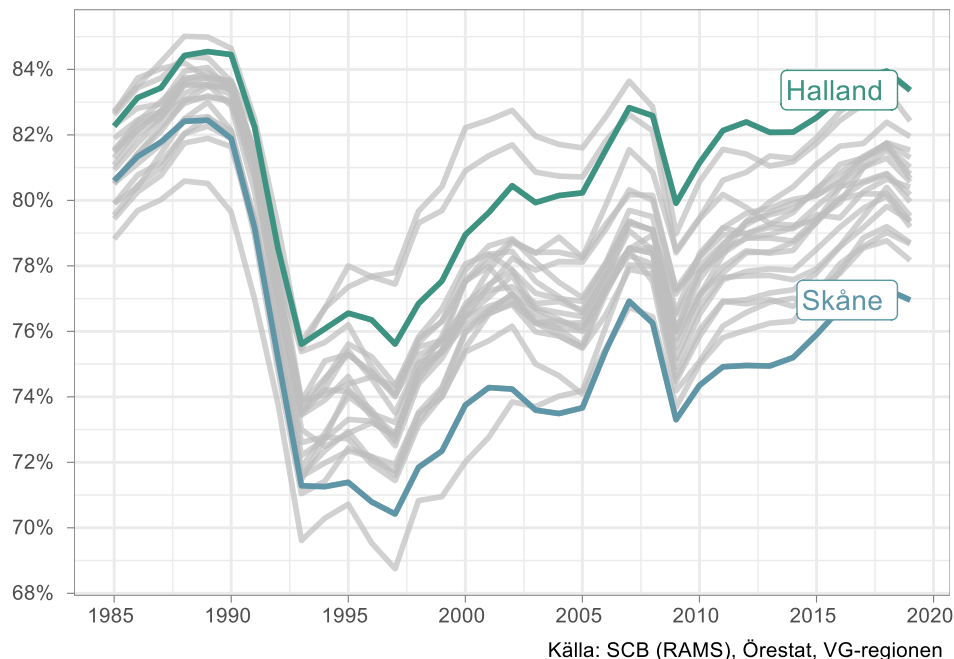
Gränspendling till Danmark och Norge är inkluderade enligt senast tillgängliga statistik. Sysselsättningsgraden i riket uppgick till 79,9 procent



Källa: SCB (RAMS), Örestat, VG-regionen

Den låga sysselsättningsgraden är inte ett nytt fenomen. Skåne har haft lägst eller näst lägst andel sysselsatta av befolkningen i förvärvsarbetande ålder av alla län sedan ett par decennier tillbaka. Redan i mitten av 80-talet var Skånes sysselsättningsgrad låg. Orsaken till detta är oklar, men det kan bland bero på att Skåne drabbades hårt av varvskrisen på 70- och början på 80-talet. Dessutom har Skånes relativt sett stora livsmedelssektor under många decennier befunnit sig i en stark rationaliseringsfas som lett till färre, men större enheter och väsentligt färre anställda. Analyser av industristrukturen visar att Skånes tillverkningsindustri har haft en överrepresentation av arbetsintensiva, kostnadskonkurrerande branscher som tidigare var skyddade från utlandskonkurrens (främst livsmedelsindustrin). Däremot har en relativt låg andel av de sysselsatta arbetat inom kapital- och kunskapsintensiv produktion. Skåne har också under flera decennier haft en snabbt växande befolkning, vilket har inneburit svårigheter att skala upp sysselsättningen i takt med befolkningstillväxten.

Sysselsättningsgrad för invånare i landets län och riket i åldern 20-64 år under perioden 1985-2019



Olika orsaker till att sysselsättningsgraden förändras

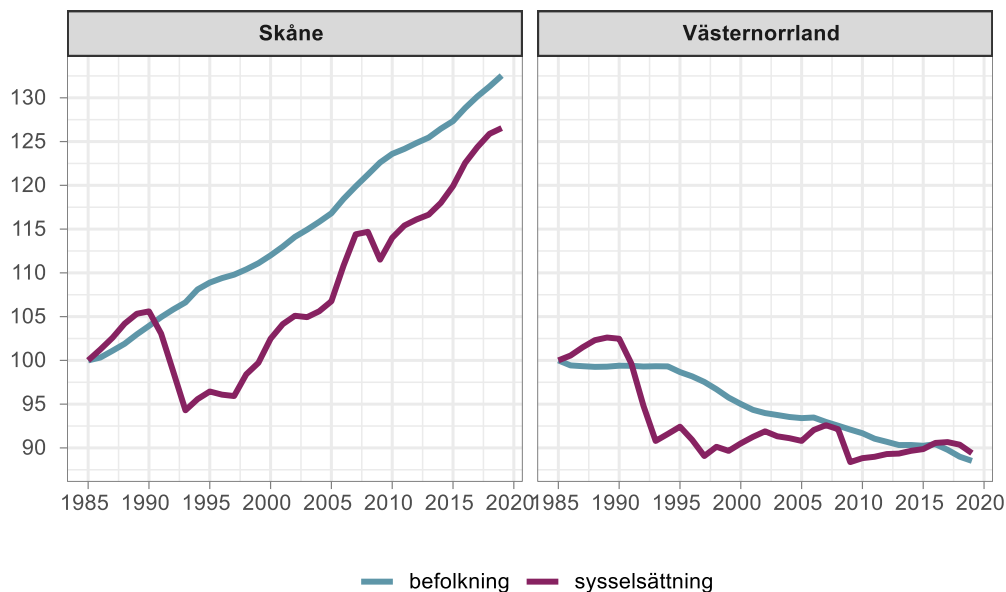
Det finns dock skäl att nyansera bilden av Skåne som "sämst i landet" på att sysselsätta sin befolkning. Det finns flera orsaker till att en regions sysselsättningsgrad kan sjunka eller kvarstå på låg nivå, varav inte alla kan tolkas som att det "går dåligt" för regionen.

Sysselsättningsgraden är en kvot mellan antalet sysselsatta och antalet invånare i förvärsarbetande ålder, vilket innebär att förändringar både i täljaren och nämnaren påverkar sysselsättningsgraden. Sysselsättningsgraden måste ses i kombination med annan statistik för att kunna ge underlag till en korrekt och nyanserad bedömning av utvecklingen i länet.

Vi kan till exempel jämföra utvecklingen i Skåne med Västernorrland. Skåne hade den lägsta sysselsättningsgraden bland samtliga rikets län år 2019. Enligt SCB:s registerbaserade sysselsättningsstatistik var 77 procent av befolkningen i Skåne mellan 20-64 år sysselsatta medan Västernorrland, med 81 procent sysselsatta, hade den sjätte högsta sysselsättningsgraden i riket. Detta kan tolkas som att det "går bättre" i Västernorrlands län än i Skåne. Men studerar man den underliggande statistiken framgår att skälet till Västernorrlands höga sysselsättningsgrad är att befolkningen i förvärsarbetande ålder de senaste åren minskat ännu snabbare än antalet sysselsatta, vilket resulterat i en hög och stigande sysselsättningsgrad. I Skåne är skälet till den låga sysselsättningsgraden att både befolkningen och sysselsättning ökat. I perioder har befolkningen ökat snabbare än sysselsättningen, men under det senaste decenniet har sysselsättningen ökat väsentligt snabbare än befolkningen, vilket resulterat i en stigande sysselsättningsgrad även i Skåne. Sysselsättningsgraden har dock ökat även i riket som helhet, vilket innebär att Skånes sysselsättningsgrad under perioden konstant legat drygt 3 procentenheter under rikets sysselsättningsgrad.

Diagrammet nedan visar utvecklingen av befolkning och sysselsättning sedan 1985. Diagrammet visar att befolkningen i Skåne har stigit oavbrutet under perioden, medan sysselsättningen minskat kraftigt under 90-talskrisen och under Finanskrisen 2008/09. Sedan Finanskrisen har det skett en kraftigt tillväxt av sysselsättningen, vilket resulterat i att sysselsättningsgraden höjts.

Utveckling av antal sysselsatta och befolkning i åldern 20-64 år i Skåne jämfört med Västernorrland under perioden 1985-2019 index (1985 = 100)



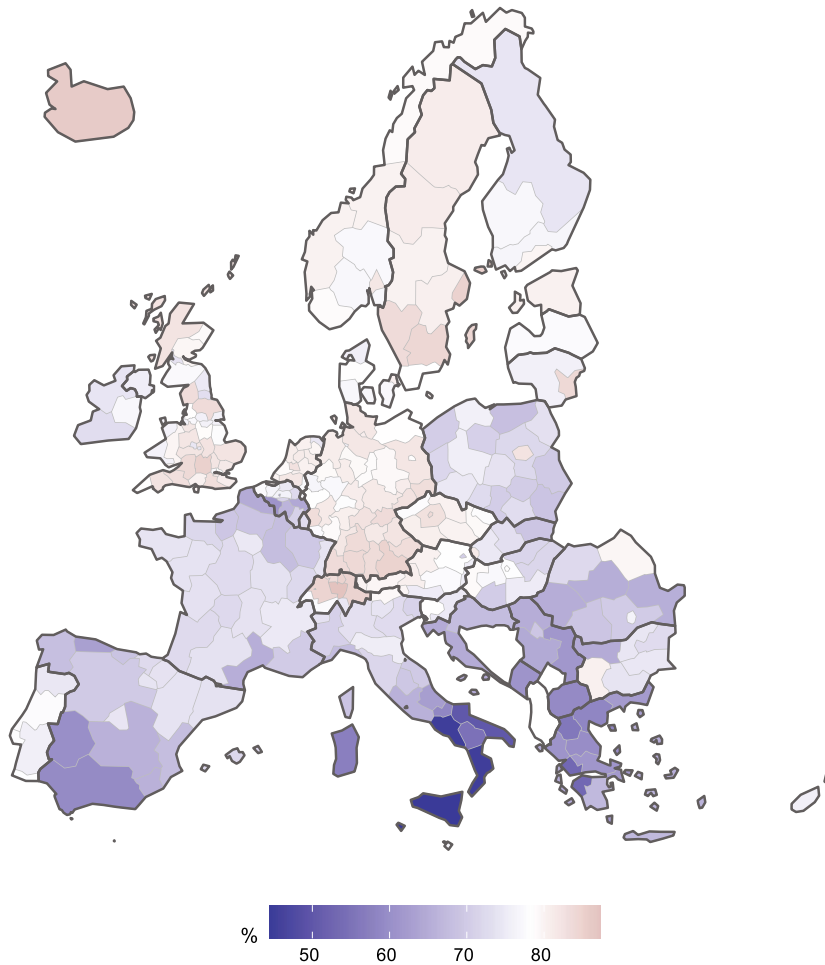
Källa: SCB (RAMS), Örestat, VG-regionen

Skånes sysselsättning i ett europeiskt perspektiv

Sverige hade EU:s högsta sysselsättningsgrad 2019. Även om Skåne har lägst sysselsättningsgrad i Sverige är länet därför "sämst bland de bästa". Bland de 311 europeiska regioner som finns i EUROSTATS databas ligger Sydsverige (som omfattar Skåne och Blekinge) på plats 111. Enligt Eurostat låg andelen sysselsatta i åldern 20-64 år på 78,2 procent i Sydsverige. (Eurostat redovisar inte sysselsättningsdata på länsnivå (NUTS3) utan vi måste använda oss av NUTS2-indelningen). I Skåne-Blekinge-regionen väger dock Skåne så tungt att Blekinge endast påverkar nivån marginellt. Statistiken från Eurostat är inte helt jämförbar med den statistik från SCB som redovisats ovan. Eurostat använder data som hämtats från SCB:s enkätbaserade Arbetskraftsundersökningen (AKU) som SCB genomför varje månad, medan den ovan redovisade sysselsättningsstatistiken hämtats från SCB:s registerbaserade arbetsmarknadsstatistik (RAMS). Eftersom det finns osäkerhetsmarginaler i AKU är oftast RAMS att föredra, men jämförbara registerbaserade sysselsättningsdata finns inte tillgängliga om man vill jämföra sysselsättningsdata från flera länder.

Kartan nedan visar andelen sysselsatta invånare mellan 20-64 år i de europeiska regionerna. Färgskalan i kartan är satt så alla regioner som har högre sysselsättningsgrad än Skåne-Blekinge är röda, medan regioner med lägre sysselsättningsgrad är blå. Regioner som ligger på ungefär samma sysselsättningsgrad som Skåne-Blekinge är vita. Av kartan framgår att Skåne-Blekinge har en relativt hög sysselsättningsgrad jämfört med regionerna i flertalet andra länder, med undantag av framför allt Tyskland, Storbritannien, Tjeckien, Schweiz, Nederländerna och Island. Vissa delar av Europa har påtagligt låg sysselsättningsgrad. Lägst sysselsättningsgrad har några regioner i södra Italien: Sicilien, Kampanien och Kalabrien sysselsatte alla runt 45 procent av den befolkningen i förvärsarbetande ålder. Högst sysselsättningsgrad hade Centralschweiz (87 %), Island (86 %) och Åland (85 %).

Andel sysselsatta av befolkning 20-64 år i europeiska NUTS2-regioner
Röda regioner har högre sysselsättningsgrad än Skåne-Blekinge, blå regioner har lägre sysselsättningsgrad



Källa: Eurostat

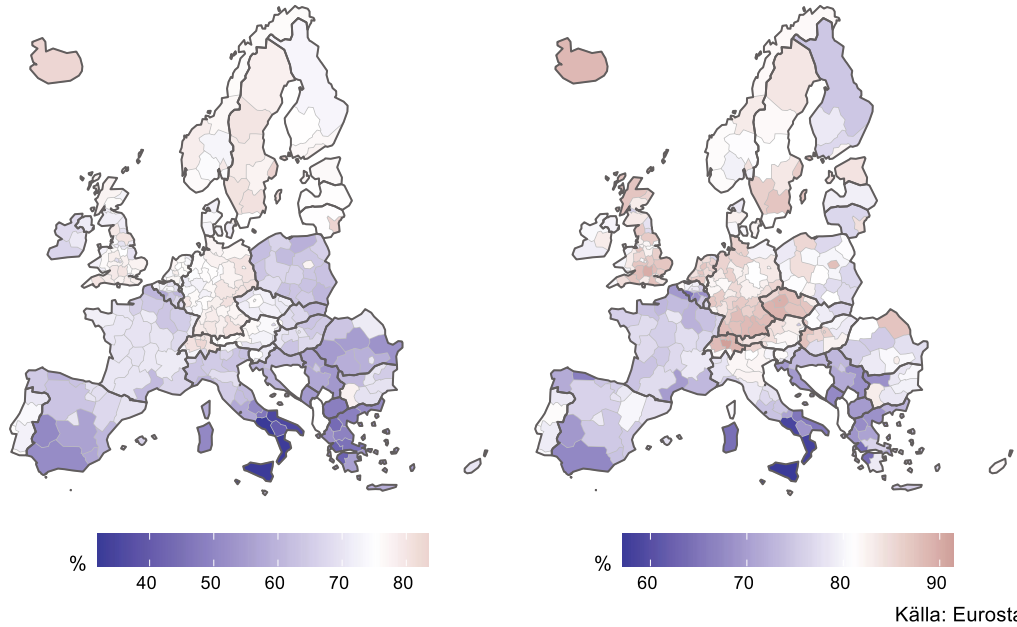
Som framgår av nästa karta är det främst den höga sysselsättningsgraden bland kvinnor som särskiljer de svenska regionerna från flertalet övriga regioner. Bakom den höga sysselsättningsgraden för kvinnor i Sverige ligger sannolikt den svenska familjepolitiken, med väl utbyggd barnomsorg, föräldraledighet, en relativt hög faktisk pensionsålder och särbeskattande av familjemedlemmar.

Andel sysselsatta av befolkning 20-64 år i europeiska NUTS2-regioner fördelat på kön år 2019

Röda regioner har högre sysselsättningsgrad än Skåne-Blekinge, blå regioner har lägre sysselsättningsgrad

Kvinnor

Män

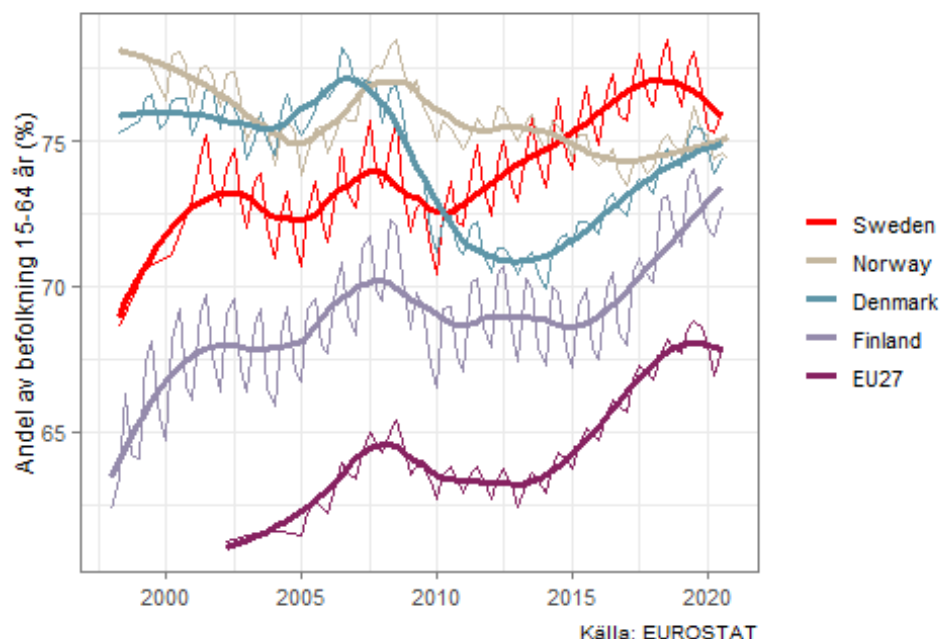


Ger statistiken en rättvisande bild av sysselsättningen?

Som framgår av diagrammet nedan har Sverige hög sysselsättningsgrad ur ett europeiskt perspektiv och andelen sysselsatta har stigit kraftigt. Notera dock att det senaste kvartalet som redovisas är 3 kvartalet 2020. Första halvåret 2020 sjönk sysselsättningsgraden kraftigt, främst på grund av coronapandemin, men till en mindre del även på grund av att Sverige var på väg in i en lågkonjunktur redan innan pandemin.

Sysselsättningsgrad 15-64 år, 1998-2020

Senaste värden för Norge avser 4 kv 2020, för EU27, Sverige, Danmark och Finland är senaste data från 3 kv 2020



En redovisning av Sveriges höga sysselsättningsgrad relativt övriga europeiska länder möts ofta av två invändningar:

- För att räknas som sysselsatt räcker det att arbeta 1 timme under mätveckan. Är det inte bara en stor andel sysselsatta med mycket korta arbetstider som gör att Sverige har så hög sysselsättningsgrad jämfört med övriga europeiska länder?
- Har inte Sverige en väldigt hög andel subventionerade arbeten jämfört med övriga länder?

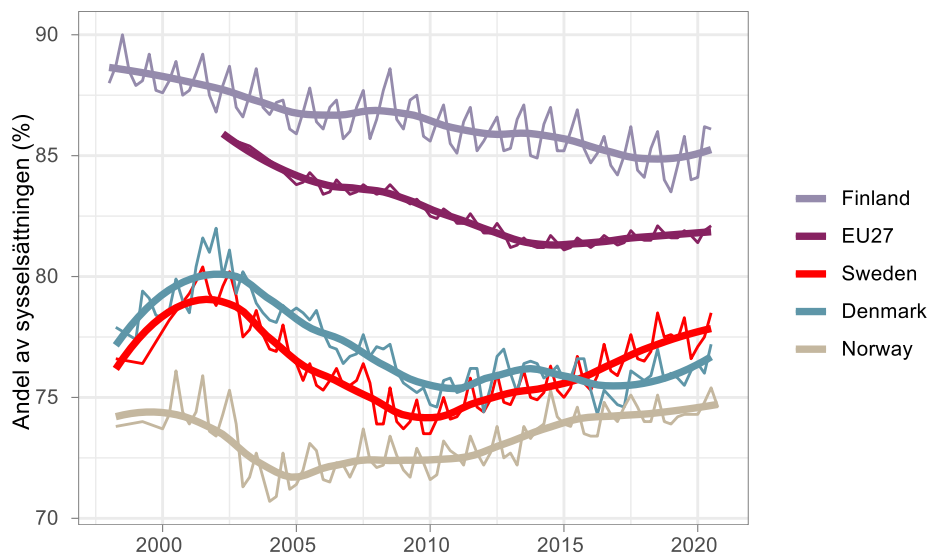
Den första invändningen stämmer så tillvida att det räcker med att arbeta en timme i mätveckan för att räknas som sysselsatt i Arbetskraftsundersökningarna (AKU) och i Eurostats statistik, vilken bygger på AKU. Gränsen på 1 timmes arbete under mätveckan bygger på beslut i FN-organet ILO och är en internationell standard som tillämpas i EU och övriga världen. Enligt SCB var det dock endast 0,2 procent av de sysselsatta i Sverige som arbetade så lite som en timme under mätveckan (<https://www.scb.se/hitta-statistik/artiklar/2018/aku-beskriver-den-svenska-arbetsmarknaden/>). Det är även en relativt liten andel av de sysselsatta som arbetar mindre än 20 timmar i veckan. Enligt SCB:s Arbetskraftsundersökning var det år 2020 endast 4,1 procent av de sysselsatta som hade en avtalad arbetstid på mindre än 20 timmar per vecka.

Ur ett statistiskt perspektiv är "sysselsatt" synonymt med "förvärvsarbetande". En vanlig missuppfattning är att studerande inräknas bland de sysselsatta, men så är inte fallet.

Tyvärr saknas det jämförbar regional statistik över arbetstid på EU-nivå. Det är dock rimligt att anta att Skåne utvecklas på ungefär samma sätt som riket eftersom det är så när Skåne jämförs med riket i nationella mätningar. Jämför vi Sverige med övriga europeiska länder kan det konstateras att det är heltidsanställningarna i Sverige som ökat sedan Finanskrisen 2008/09. Andelen heltidsanställda av de sysselsatta ligger under nivån i EU27, vilket till stora delar beror på höga andelar heltidsarbetande i många östeuropeiska länder. Jämfört med övriga nordiska länder har Sverige en lägre andel heltidsarbetande än Finland, men en högre andel än Norge och Danmark.

Andel heltidsarbetare av de sysselsatta år 1998-2020

Senaste värden för Norge avser 4 kv 2020, för EU27, Sverige, Danmark och Finland är senaste data från 3 kv 2020

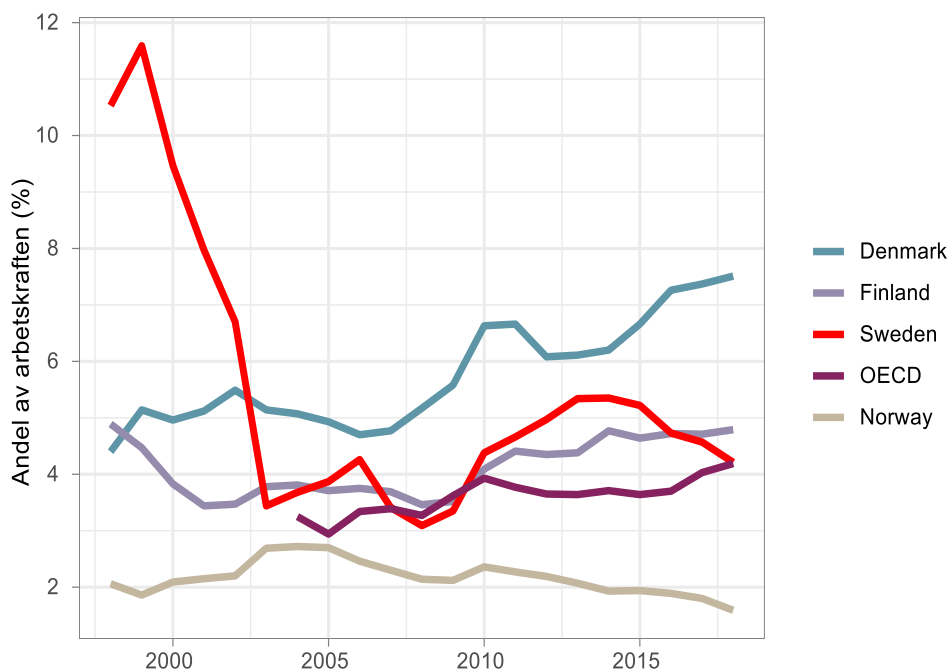


Källa: EUROSTAT
https://ec.europa.eu/eurostat/databrowser/view/LFSQ_EPPGA__custom_601109/default/table?lang=en

Den andra invändningen rör subventionerade arbeten. OECD mäter antalet personer i arbetsmarknadspolitiska program. OECD skiljer mellan “aktiva insatser” (insatser som till exempel praktikarbete, starta-eget-bidrag eller utbildning) och “passiva insatser” (insatser som endast syftar till försörjning av arbetslösa).

Sverige ligger i linje med OECD-snittet vad avser andel personer mellan 20-70 år i “aktiva arbetsmarknadspolitiska program”. OECD-snittet låg 2018 på 4,3 procent, medan Sverige låg på 4,2 procent av arbetskraften. Andelen var högre än i Norge, men lägre än i Danmark och Finland. Det senaste redovisade året i OECD:s statistik är 2018, då OECD redovisade 229 000 personer i aktiva arbetsmarknadspolitiska insatser i Sverige. Antalet överensstämmer relativt väl med de uppgifter som redovisas av Arbetsförmedlingen (mellan 2018-2019 har antalet personer i arbetsmarknadspolitiska program varierat mellan ca 260 000 och 266 000 personer enligt Arbetsförmedlingens statistik). Sveriges mycket kraftiga nedgång av andelen personer i arbetsmarknadspolitiska insatser mellan 1999 till 2003 beror sannolikt på att de omfattande arbetsmarknadspolitiska insatserna till följd av 90-talskrisen avvecklades i takt med att sysselsättningstillväxten tog fart i slutet på 90-talet.

Satsningar på aktiva arbetsmarknadspolitiska insatser inom OECD, 1998-2018 andel av arbetskraften



Källa: OECD
<https://stats.oecd.org/Index.aspx?QueryId=49447#>

Slutsatser

Bland Sveriges län uppvisar Skåne sedan decennier tillbaka en av de lägsta sysselsättningsgraderna. Men i ett europeiskt perspektiv är sysselsättningsgraden relativt hög. 2019 låg Skåne-Blekinge på plats 111 av 311 europeiska NUTS2-regioner vad avser sysselsättningsgrad. Den främsta orsaken till den höga sysselsättningsgraden är den höga sysselsättningsgraden för kvinnor i Sverige.

Tillgänglig statistik inte ger något stöd för att det är en stor andel deltidsarbeten som driver sysselsättningen i Sverige. Det är tvärtom antalet heltidsarbeten som ökar. Jämfört med andra OECD-länder är det inte heller någon exceptionellt stor andel personer i arbetsmarknadspolitiska insatser som pressar upp antalet sysselsatta i Sverige.

Men det kan även konstateras att framtiden är osäker och svårprognosticerad. Den rådande covid-19-pandemin har slagit hårt mot den globala ekonomin och Sverige har inte undgått en nedgången av sysselsättningen i pandemins spår. Ännu så länge har dock nedgången av antalet sysselsatta i riket varit låg. Antalet sysselsatta minskade med ca 71 000 personer mellan 4 kvartalet 2019 och 4 kvartalet 2020 enligt AKU, vilket motsvarade en sysselsättningsminskning på 1,4 procent. En förklaring till den förhållandevis låga nedgången av sysselsättningen är att närmare 600 000 anställda beviljats stöd till korttidsarbete ("permittering") sedan våren 2020. Det går inte idag att avgöra hur den långsiktiga utvecklingen av sysselsättningsgraden i Sverige och i övriga länder kommer att påverkas av pandemin.

Kontaktperson: Christian Lindell, christian.lindell@skane.se