

TILLSAMMANS SKAPAR VI ETT KULTURLIV ÖPPET FÖR ALLA!



REGIONAL KULTURPLAN FÖR SKÅNE 2021–2024



Ett inkluderande kulturliv för alla

Du håller den regionala kulturplanen för Skåne i din hand. Kulturplanen beskriver hur Region Skåne vill bidra till utvecklingen av konst och kultur för alla som bor och verkar här. Kulturen för oss samman, ger oss nya berättelser och vidgar våra perspektiv så att vi kan lära oss mer om oss själva, om varandra och om livet. Med kunskap och insikt om andra människors liv stimuleras vår nyfikenhet och därmed vår förståelse och tolerans gentemot andra människor – en viktig framgångsfaktor i utvecklingen av ett hållbart samhälle.

Den regionala kulturplanen för Skåne 2021–2024 beslutas i en tid präglad av mycket speciella omständigheter, mitt under en global pandemi. Covid-19 har påverkat hela samhället på olika sätt, inte minst är stora delar av kulturlivet hårt drabbat. Samtidigt som vi alla arbetar för att hantera en ny situation är det viktigt att fortsätta blicka framåt och tillsammans – kommuner, kulturaktörer, statliga och regionala företrädare – fortsätta vårt långsiktiga arbete med att värna och stärka kulturen.

I tider av oro och ovisshet blir det extra tydligt att konsten spelar en viktig roll för oss människor. När vardagen ställs på ända är det till kulturen vi vänder oss för att hantera ovisshet, hämta kraft och tröst och känna gemenskap och framtidstro.

Kulturpolitikens kärna är att bidra till ett rikt konst- och kulturliv som skapar utvecklingskraft hos både människor och samhälle. Det förutsätter ett kulturliv som vi invånare uppfattar som tillgängligt och känner oss delaktiga i. En viktig förutsättning för detta är att vi politiker på alla nivåer värnar den konstnärliga friheten.

Bästa Biennalen är en konstfestival för barn och unga som arrangeras vart annat år på många platser runt om i Skåne. Foto: Bästa Biennalen

**Bild framsida: Familjevisning på Moderna Museet Malmö.
Foto: Sanna Dolck Wall**

Investeringar i konst och kultur genererar värden långt utanför den traditionella kultursektorn, men kan och ska självklart inte mätas enbart i samhällsnytta. Kulturens värde finns i själva konsten som produceras, i den konstnärliga processen och i upplevelsen. Utgångspunkten måste alltid vara att kultur är en obunden kraft som skapas i sin egen rätt. Att slå vakt om konstens frihet och egenvärde är en förutsättning för kulturens utveckling.

Kulturpolitikens utmaning är att vi måste börja jobba på ett annat sätt för att kunna nå målet om ett kulturliv som alla har förutsättningar att känna sig delaktiga och inkluderade i. Det är alltjämt i huvudsak personer med hög utbildning och hög inkomst och deras barn som deltar och tar del av den offentligt finansierade kulturen. Våra kulturvanor sätter vi i barndomen, framför allt under skoltiden, och tar dem med oss in i vuxenlivet. Kulturpolitiken kan dock inte ensamt förändra detta.

Vi kulturpolitiker behöver kroka arm med andra politikområden, till exempel utbildningspolitiken, för att se till att den av oss tillsammans finansierade kulturen är för alla. Vi kommer därför i den kommande kulturplaneperioden, i nära samarbete med kommunerna, stärka tvärsektorieell samverkan och jobba med tvärgående utvecklingsområden.

Vi behöver se finansieringen av kulturområdet som investeringar i ett framtida samhälle. Den regionala kulturplanen är ett verktyg för att göra just detta – att på bred front bli relevanta och angelägna utvecklingsaktörer för ett bättre och mer hållbart Skåne.



Magnus Lunderquist (KD)
Ordförande, Region Skånes kulturnämnd



Cristina Glad (L)
1:e vice ordförande, Region Skånes kulturnämnd



Stefan Pettersson (S)
2:e vice ordförande, Region Skånes kulturnämnd

Innehåll

Ett inkluderande kulturliv för alla	3
Introduktion.....	6
Kulturpolitiska utgångspunkter.....	8
Kulturens egenvärde.....	10
Kulturens demokratiska grund.....	10
Kulturens kraft i samhällsbygget.....	10
Kulturpolitiska mål.....	12
Region Skånes kulturpolitiska mål.....	14
Nationella kulturpolitiska mål.....	14
Kulturplanen och den regionala utvecklingsstrategin.....	16
Kulturplanen och Agenda 2030	18
Utvecklingsområden	20
Konstnärligt skapande	24
Delaktighet och medskapande.....	28
Kulturens rum och platser	32
Barns och ungas rätt till kultur.....	36
Digital utveckling.....	40
Verksamhetsområden.....	44
Biblioteksverksamhet.....	46
Bildkonst, form och design	48
Film och digitala spel.....	50
Folkbildning	52
Gestaltad livsmiljö	54
Kultur och hälsa	55
Kulturarv.....	56
Kulturella och kreativa näringar.....	58
Litteratur och serier.....	59
Scenkonst och musik	60
Genomförande	62
Styrformer.....	64
Samverkan och samråd	67
Uppföljning	70
Interregional samverkan.....	71
Internationalisering	72
Region Skånes kulturpolitiska organisation	73

Introduktion

Regional kulturplan för Skåne 2021–2024 beskriver inriktningen på det regionala utvecklingsarbetet på kulturområdet, utifrån de nationella och regionala kulturpolitiska målen. Kulturplanen är framtagen i samverkan och samråd med Skånes kommuner, kulturliv och civilsamhälle med intentionen att fungera som en gemensam färdplan för den fortsatta kulturutvecklingen i regionen. I kulturnämndens verksamhetsplan och budget resurssätts kulturplanen årligen under den fyraåriga planperioden.

Kulturplanen bygger på de grundläggande förutsättningarna för regionen, både geografiskt och demografiskt. Med sina 33 kommuner och 1,3 miljoner invånare är Skåne en av Sveriges tre storstadsregioner. Samtidigt är Skåne en del av Öresundsregionen, Nordens mest tätbefolkade storstadsområde, med cirka 3,7 miljoner invånare. Landskapet domineras inte av en större stad med förorter och omland, utan har en flerkärnig ortstruktur med många självständiga orter. Variationen av byar, orter, städer och landsbygd inom en relativt liten yta med korta avstånd är unik och ger en bra grund för ett rikt och inkluderande kulturliv för alla länets invånare.

I Skåne finns ett brett och varierat kulturutbud med flera verksamheter som utmärker sig nationellt och internationellt. Tillsammans med Skånes kommuner, ett starkt föreningsliv och professionellt kulturliv har Region Skåne under lång tid byggt upp en infrastruktur som gör att Skåne har en stark ställning i svenskt kulturliv. Mångfalden i kulturutbudet och variationsrikedomen i kulturlandskapet är regionens signum. Det skånska kulturarvet är rikt och påminner om att Skåne alltid varit en plats där kulturer har mötts och blandats.

Region Skåne ingår i kultursamverkansmodellen som syftar till att föra kulturen närmare medborgarna genom att öka samspelet mellan den statliga, regionala och kommunala nivån. Inom ramen för kultursamverkansmodellen ansvarar Region Skåne för att ta fram en kulturplan, som utgör ett underlag i dialogen med staten om statliga medel.

Region Skåne vill stärka samverkan på bred front och inte bara utifrån hur de statliga medlen ska fördelas. Därför lyfter kulturplanen hela det regionala kulturpolitiska uppdraget. Med denna inriktning vill Region Skåne stärka möjligheterna att öka samspelet mellan statliga, regionala och kommunala prioriteringar, men också tydliggöra viktiga insatsområden i hela Skånes kulturpolitiska landskap, oavsett huvudman. Region Skåne vill agera som en strategisk möjliggörare och flytta fram positionerna när det gäller att skapa goda förutsättningar för ett rikt och inkluderande kulturliv som bidrar till en socialt, ekonomiskt och miljömässigt hållbar samhällsutveckling. Utvecklingsambitionerna, snarare än var pengarna kommer ifrån, är i fokus i kultursamverkansmodellen i Skåne.

Dansmöte, Erian Schargorodsky skulpterar och koreograferar dansaren Nellie Björklund. Ett samarbete mellan Milvus Artistic Research Center och Wanås Konst i Knislinge. Foto: Wanås Konst





Residensprogrammet ARNA i Fågelrikets projekt "Se – här bor jag!" involverade fyra internationella konstnärer och cirka 350 barn i Sjöbo och Eslövs kommuner.
Foto: Kerstin Jakobsson

KULTURPOLITISKA UTGÅNGSPUNKTER



Kulturplanen vilar på tre bärande principer som är utgångspunkterna för Region Skånes kulturpolitik: kulturens egenvärde, kulturens demokratiska grund och kulturens kraft i samhällsbygget. Tillsammans med de kulturpolitiska målen utgör principerna grunden för det långsiktiga utvecklingsarbetet i regionen.

Kulturens egenvärde

Kulturens egenvärde och oberoende är centralt i Region Skånes kulturpolitik. Kulturen svarar mot ett grundläggande behov hos människor att förstå sig själva och varandra – den ger perspektiv och insikter. Kulturens värde kan inte i första hand mätas i samhällsnytta, utan finns i själva konsten som produceras, i den konstnärliga processen och i upplevelsen. Även om konst och kultur genererar ytterligare värden i samhället måste utgångspunkten alltid vara att kulturen är en obunden kraft som skapas i sin egen rätt, på sina egna villkor. Att slå vakt om konstens frihet och kulturskaparnas självständighet är därför en förutsättning för kulturens utveckling. I det sammanhanget är det också viktigt att upprätthålla principen om armlängds avstånd. Den politiska nivån beslutar om mål, riktlinjer och ekonomiska ramar medan kulturens innehåll och bedömningen av det överläts till kulturlivets aktörer och sakkunniga. Även när kulturen utmanar, provocerar och kritiserar makten måste dess frihet alltid försvaras.

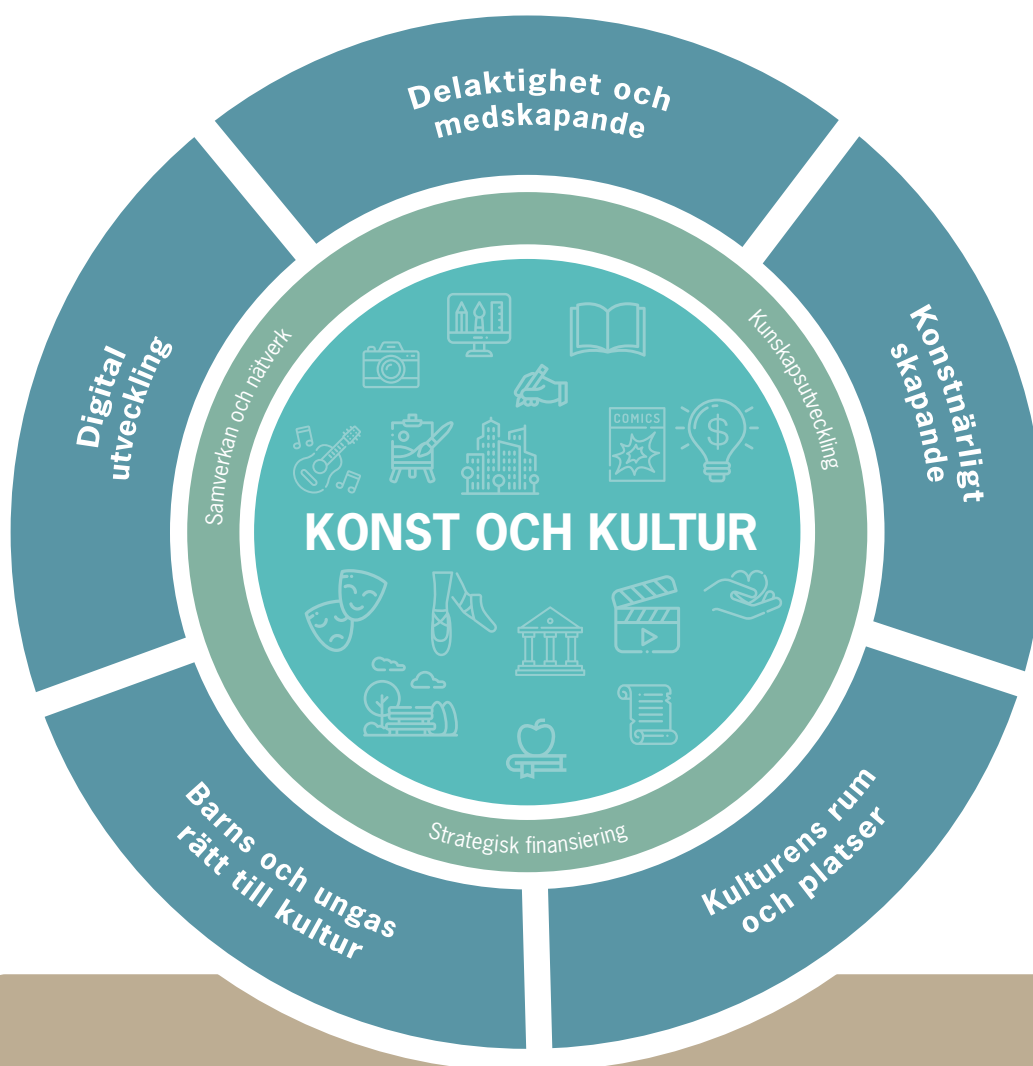
Kulturens demokratiska grund

Konstens och kulturens unika förmåga att förmedla människors berättelser, erfarenheter och tankar stärker möjligheterna att se världen med andras ögon och förstå den på nya sätt. Genom att lyfta och spegla viktiga samhällsfrågor ur olika perspektiv kan kulturen stärka och sprida det ständiga samtal som är förutsättningen för en levande och stark demokrati. Kultur kan provocera, väcka debatt, och utmana våra föreställningar. Den kan kritisera, ifrågasätta och ge mod att agera. Då bidrar kulturen till fri åsiktsbildning som ligger till grund för demokratin. Konst och kultur erbjuder en bredd av möjligheter till uttryck och intryck, ger människor redskap att nyttja sin grundlagsskyddade yttrandefrihet och delta i ett fritt meningsutbyte. Kulturen ska ge röst åt fler.

Kulturens kraft i samhällsbygget

En långsiktigt hållbar samhällsstruktur med ett rikt kulturliv, föreningsliv och stort ideellt engagemang utgör ett kitt i samhället och medverkar till sammanhållning och gemenskap. Ett levande konst- och kulturliv bidrar till en mångfald av stimulerande och hållbara livsmiljöer och offentliga rum med sociala och kulturella värden, vilket gör Skåne till en attraktiv plats för boende och besökare. Kultursektorn bidrar till inkluderande tillväxt vad gäller sysselsättning, att stärka individen, integration samt genom att stärka och utveckla de kulturella och kreativa näringarna. Kultursektorns kreativitet och innovationskraft främjar samhällets kapacitet till nyskapande lösningar för en hållbar utveckling.

För att dra nytta av kulturens kraft i samhällsbygget och stärka framtidstro och livskvalitet på lång sikt, krävs att kulturen tar plats i samhällsplaneringen. Genom systematisk samverkan med andra politikområden skapar kulturpolitiken förutsättningar för goda och hållbara livsmiljöer ur såväl ekonomiskt, socialt och miljömässigt perspektiv.



Kulturs demokratiska grund

Kulturs egenvärde

Kulturs kraft i samhällsbygget

De tre bärande principerna – kulturens egenvärde, kulturens demokratiska grund, kulturens kraft i samhället – utgör ett fundament för en kulturpolitik där konsten och kulturen står i centrum. Kulturplanens fem utvecklingsområden ska under genomförandeperioden bidra till ett regionalt utvecklingsarbete för att förverkliga de kulturpolitiska målen.



Skånes Dansteater deltar i EU-projektet *Europé Beyond Access*, ett projekt som vill utveckla den inkluderande scenkonsten och ge plats för en mångfald av kroppar på scen. Foto: David Thibel

KULTURPOLITISKA MÅL



De kulturpolitiska målen på regional och nationell nivå utgör ramverket för de kulturpolitiska insatserna i Skåne. Regional kulturplan för Skåne ska bidra till förverkligandet av de kulturpolitiska målen, den regionala utvecklingsstrategins målsättningar och de globala målen i Agenda 2030.

Region Skånes kulturpolitiska mål

Hela Skåne ska utveckla och ha tillgång till ett rikt och dynamiskt kulturliv av hög kvalitet med både bredd och spets som fler ska ha förutsättningar att delta i och ta del av på lika villkor.

Region Skåne ska verka för ett ökat konst- och kulturutbud av hög kvalitet samt bidra till att kultur är tillgänglig i hela Skåne. Detta förutsätter en hållbar finansiering, en väl fungerande kulturell infrastruktur samt ett ökat samspel inom kultursektorn och med andra samhälls-områden.

Fler barn, unga och vuxna ska oavsett individuella och geografiska förutsättningar ha tillgång till ett brett och varierat utbud och en mångfald av berättelser. Fler ska ha möjlighet att skapa och uttrycka sig genom kultur.

Nationella kulturpolitiska mål

De nationella kulturpolitiska målen beslutades av riksdagen 2009: Kulturen ska vara en dynamisk, utmanande och obunden kraft med yttrandefriheten som grund. Alla ska ha möjlighet att delta i kulturlivet. Kreativitet, mångfald och konstnärlig kvalitet ska prägla samhällets utveckling.

För att uppnå de nationella kulturpolitiska målen ska kulturpolitiken:

- främja allas möjlighet till kulturupplevelser, bildning och till att utveckla sina skapande förmågor
- främja kvalitet och konstnärlig förnyelse
- främja ett levande kulturarv som bevaras, används och utvecklas
- främja internationellt och interkulturellt utbyte och samverkan
- särskilt uppmärksamma barns och ungas rätt till kultur



Kollektivverkstaden Monumental i Malmö är en kollektiv arbetsplats för konstnärer och organisationer där de kan fullfölja större projekt till utställningar, utsmyckning och andra uppdrag. På bilden konstnären Margit Brundin. Foto: Karin Auran Frankenstein

Kulturplanen och den regionala utvecklingsstrategin

Kulturplanen är en del av den regionala utvecklingsstrategin Det öppna Skåne 2030 som är en långsiktig strategisk plan för att hantera Skånes utmaningar och utveckla regionen på ett hållbart sätt. Visionen visar riktningen för det regionala utvecklingsarbetet och ska nås genom att stat, region, kommun, näringsliv, idéburen sektor och lärosäten arbetar tillsammans, över kommun-, läns- och nationsgränser.

Kulturpolitiken ska bidra till förverkligandet av visionen om Det öppna Skåne 2030 och dess sex målsättningar så som de beskrivs i den regionala utvecklingsstrategin:

Skåne ska erbjuda framtidstro och livskvalitet:

I Det öppna Skåne ska alla ha möjlighet till god hälsa och likvärdiga förutsättningar att forma sitt liv efter egen förmåga och vilja. Alla ska kunna delta i skapandet av ett demokratiskt och inkluderande samhälle. I Det öppna Skåne ska människor känna en hög tillit till varandra och samhället. Det öppna Skåne erbjuder den trygghet som är förutsättningen för ett gott liv och tillitsfulla relationer.

Skåne ska vara en stark hållbar tillväxtmotor:

Det öppna Skåne ska vara en globalt konkurrenskraftig ekonomi som bidrar till ekologisk, ekonomisk och social hållbarhet. Genom innovationer och god kompetensförsörjning ska vi säkerställa hög produktivitet och sysselsättning. Vi ska utveckla en stark kunskapsregion med goda utbildningsmöjligheter där det finns både bredd och spets.

Helsingborgs Stadsteater är en av Sveriges äldsta stadsteatrar med egen ensemble. Foto: Helsingborgs Stadsteater



Skåne ska stärka mångfalden av goda livsmiljöer:

I Det öppna Skåne ska det finnas en mångfald av goda livsmiljöer som gör det möjligt att bo, verka och leva i hela regionen. Skåne ska vara en flerkärnig storstadsregion där vi nyttjar regionens alla delar för att stärka helheten. Vi ska kraftsamla för att utveckla tillgängligheten och binda samman regionens infrastruktur, transportmässigt som digitalt.

Skåne ska ha en frisk miljö och en hållbar resursanvändning:

I Det öppna Skåne ska det finnas en rik biologisk mångfald. Våra skogar, hav, kuster, sjöar, vattendrag och landskap ska må bra. Ett samhälle med hälsofrämjande miljöer, effektiv resursanvändning, forskning, innovation och teknikutveckling ska lämna ett hållbart och klimatneutralt Skåne för kommande generationer.

Skåne ska ställa om för att klara välfärden:

I Det öppna Skåne ska vi ha ett välfärdssystem som ser individens behov utifrån ett helhetsperspektiv. Involverade aktörer samarbetar över organisations- och sektorsgränser och drar nytta av varandra. Vi ska erbjuda jämlika välfärdstjänster av hög kvalitet, leverera mer till fler till en lägre kostnad och vara tillgängliga för alla.

Skåne ska vara globalt attraktivt:

Det öppna Skåne ska vara en välkomnande och internationellt attraktiv plats att besöka, bo och verka i – för såväl människor som för företag. Vi ska vara en dynamisk och framgångsrik gränsregion där lokala och globala utmaningar kan lösas i samarbete med övriga världen. Skåne ska stärka samverkan inom Öresundsregionen och vara nära sammankopplat med Östersjöområdet, Tyskland samt övriga Europa.



Kulturplanen och Agenda 2030

Region Skåne vill vara en förebild och samverka kring Agenda 2030 tillsammans med kommuner, kulturliv och idéburen sektor för att realisera de globala målen. Agenda 2030 understryker att samtidens stora utmaningar hänger samman och måste lösas med en kraftsamling från hela samhället. För att främja ett innovativt klimatarbete och verka för jämlik hälsa i befolkningen krävs ett samspel mellan aktörer såväl inom kultursektorn som i andra samhällssektorer, till exempel folkhälsoområdet och samhällsplanering.

Klimatförändringar och den snabba rörligheten av människor, idéer och information har under de senaste decennierna förändrat samhället på ett genomgripande sätt, vilket medför många nya komplexa utmaningar som behöver mötas. De globala målen i Agenda 2030 synliggör tydligt utvecklingen. Agendan antogs av FN:s medlemsländer 2015 och inrymmer 17 globala mål för hållbar utveckling utifrån sociala, ekonomiska och miljömässiga dimensioner. Kulturella och demokratiska värden har starka kopplingar till Agenda 2030, inte minst vad det gäller folkbildning, inkludering, samarbete, minskad ojämlikhet och samhällsutveckling på bred front.



I Skåne bidrar kultursektorn till utvecklingen mot en socialt, ekonomiskt och miljömässigt hållbar region. Kulturplanen är en del av den regionala utvecklingsstrategin, vars mål, prioriteringar och insatser i sin tur ska bidra till genomförandet av Agenda 2030. På kulturområdet spelar Region Skåne, de skånska kommunerna, kulturlivet och den idéburna sektorn alla en viktig roll för att nå de globala målen.

Konst och kultur kan synliggöra samtidens och framtidens utmaningar och bidra med kunskap och metoder för att hantera dem. Kulturplanens utvecklingsambitioner fokuserar särskilt på de globala målen kring god hälsa och välbefinnande, ett fredligt och inkluderande samhälle samt arbetet med att nå en ökad jämställdhet. Arbetet med kulturarv och gestaltad livsmiljö i samhällsplaneringen ger positiva effekter på målet kring hållbara städer och samhällen.

Balagan på Malmö stadsbibliotek är till för unga mellan 9 och 13 år. Foto: Nils Bergendahl





Drejning på Keramiskt Center i Höganäs. Foto: Keramiskt Center

UTVECKLINGSOMRÅDEN



Kulturplanens utvecklingsambitioner ska bidra till en väl fungerande kulturell infrastruktur för produktion och förmedling av konst och kultur, där erfarenheter kan delas, kompetens överföras och upplevelser spridas.

Regional kulturplan för Skåne 2021–2024 sätter fokus på tvärgående utvecklingsarbete och pekar ut fem prioriterade områden:

- Konstnärligt skapande
- Delaktighet och medskapande
- Kulturens rum och platser
- Barns och ungas rätt till kultur
- Digital utveckling

Region Skånes insatser för att nå de kulturpolitiska målen utgår från en helhetssyn på de utmaningar och möjligheter som finns på kulturområdet. Globala megatrender som klimatförändringar, globalisering, migration, urbanisering, demografisk utveckling och digitalisering medför nya utmaningar som inte bara kan knytas till enskilda konst- och kulturområden utan är gemensamma för kultursektorn, regionen och kommunerna.

Utvecklingen i Skåne går i många aspekter framåt. En snabbt växande befolkning med hög andel unga, etnisk mångfald, hög innovationskraft och en unik flerkärnig ortstruktur med en variation av livsmiljöer är några av Skånes styrkor¹ som ger goda förutsättningar för ett rikt kulturliv som fler tar del av och deltar i.

Samtidigt råder fortsatt stora skillnader i vem som nyttjar den offentligt finansierade kulturen. Kulturvanor påverkas av samhällets utveckling i stort, och följer såväl geografiska som socioekonomiska mönster. De utmaningar som Skåne står inför, så som låg sysselsättningsgrad, låg tillväxt, och stora skillnader i hälsa kopplat till bland annat utbildningsnivå och boendemiljö, påverkar möjligheterna att nå de kulturpolitiska målen. Utmaningarna är svåra att hantera och förändra endast med kulturpolitiska verktyg. För att närma sig de kulturpolitiska målen krävs därför en ökad samverkan med andra politikområden.²

Det är mot denna bakgrund som Region Skåne väljer att fokusera på tvärgående utvecklingsområden i Regional kulturplan för Skåne 2021–2024. Syftet är att främja ökad samverkan för att möta ett allt mer komplext och diversifierat samhälle och flytta fram positionerna när det gäller att skapa goda förutsättningar för ett rikt och inkluderande kulturliv.

¹ Region Skåne (2019). "Bilaga 1: Skåne här och nu" i Det öppna Skåne 2030. Skånes regionala utvecklingsstrategi. Remissförslag.

² Myndigheten för kulturanalys (2019). Kulturanalys 2019. En lägesbedömning i relation till de kulturpolitiska målen. Rapport 2019:1.



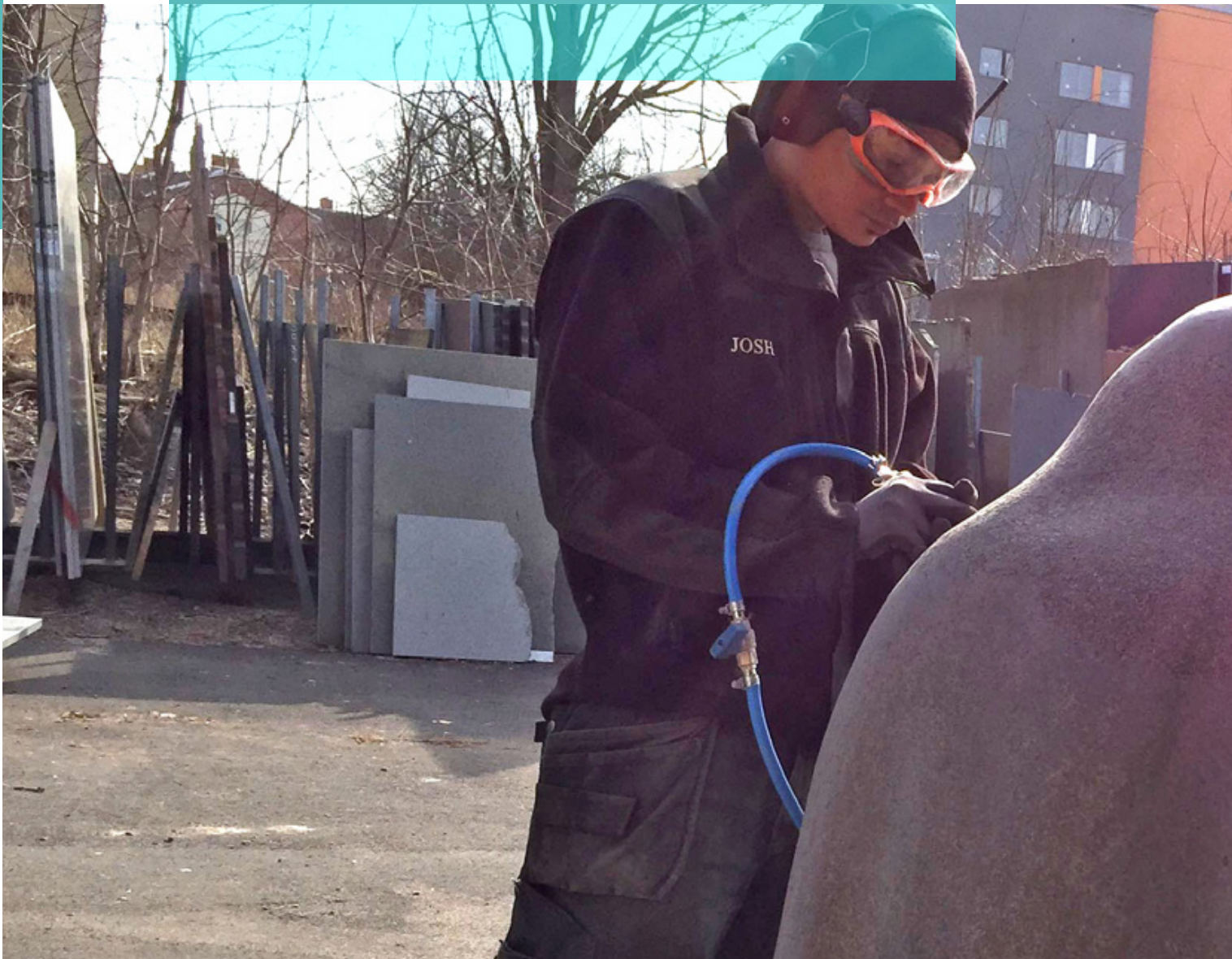
Malmö Opera på lastbilsturné i Skåne – en viktig del av deras regionala uppdrag.. Foto: Katja Tauberman

Konstnärligt skapande

Region Skåne ska vara en förebild med goda förutsättningar för professionellt konstnärligt skapande. I Skåne finns ett högkvalitativt kulturliv med både bredd och spets. I det konstnärliga skapandet och de olika kulturuttrycken ryms såväl kontinuitet som förnyelse. Nya konstnärliga uttryck och experiment utmanar traditioner och rådande kvalitetsuppfattningar.

För att fånga, spegla och problematisera vår historia, samtid och framtid behövs en mångfald av röster. Fria och självständiga konstnärer och kulturskapare från hela världen och alla delar av samhället är en del av demokratin. Genom att stärka och förbättra kulturskaparnas villkor skapas förutsättningar för konstnärlig frihet och kvalitet. För att konstnärer och kulturskapare ska kunna verka professionellt och försörja sig på sin yrkesutövning måste kulturpolitiken samspela med insatser från andra politikområden i frågor som bland annat rör upphovsrätt, arbetsmarknad och socialförsäkringar.

Konstnären Igshaan Adams arbetar på sitt verk "I am you" på Marmor & Granit i Kristianstad. Foto: Mattias Givell



Möjligheter till konstnärlig produktion ska finnas i hela Skåne. Den kulturella infrastrukturen för såväl produktion som distribution behöver stärkas och anpassas efter både de olika konst- och kulturområdenas speciella förutsättningar och behov, samt efter lokala förhållanden och möjligheter. En förutsättning för fortsatt utveckling är att det skapas utrymme för fler professionella kulturskapare att etablera sig i Skåne. Konstnärliga utbildningar vid universitet och folkhögskolor i regionen ger ett gott utgångsläge för att attrahera blivande kulturskapare att stanna och därigenom bidra till att stärka Skåne som ett nav för konstnärlig produktion.

De offentligt finansierade kulturinstitutionerna spelar en stor roll, både genom sin egen kärnverksamhet och som en resurs för övriga kulturlivet och det omgivande samhället. Det är viktigt att det finns möjligheter till ett konstnärligt utvecklingsarbete såväl inom som utanför institutionerna samt inte minst i samspelet mellan olika aktörer. För att säkerställa en bredd i genrer, format och uttryck krävs en hållbar offentlig finansiering, samtidigt som det måste finnas en beredskap för att ge plats åt nya former och uttryck.



Region Skåne vill:

Främja en mångfald av konst- och kulturuttryck

Skåne som kulturregion stärks när nya kulturella uttrycksformer, genrer och format prövas och utvecklas. Ett levande och dynamiskt konst- och kulturliv förutsätter kreativitet, nyskapande och konstnärlig spets. Konstnärlig frihet och yttrandefrihet är en garant för att säkra en mångfald av kulturella uttryck.

Stärka konstnärlig produktion i hela Skåne

Professionella konstnärer och kulturskapare ska ha möjlighet att verka i hela Skåne, både i städer och på landsbygden. En fysisk infrastruktur i form av institutioner, ateljéer, repetitionslokaler, verkstäder, scener, utställningslokaler, residensplatser samt kluster och innovationsmiljöer är viktig för att stödja bredden i det konstnärliga skapandet. Att stimulera nya kreativa produktionsmiljöer med kulturskapare i fokus bidrar till att skapa kontaktytor mot lokalsamhället och till att göra kulturen livskraftig i alla delar av regionen.

Stimulera nya modeller, metoder och samarbeten för konstnärliga experiment

Ett experimentellt utforskande bidrar till att förnya och utveckla konsten och kulturen. Att ständigt pröva det konstnärliga innehållet och utmana människors föreställningar om vad konst och kultur är och kan vara innebär att testa nya idéer, modeller, metoder och samarbeten. Det förutsätter en öppenhet för nyskapande, nya arbetssätt och partnerskap, liksom ett konstnärligt utbyte nationellt och internationellt.

Stärka samverkan mellan kultur- och utbildningssektorn

Kulturskolor, estetiska program, studieförbund, folkhögskolor och högre konstnärliga utbildningar är viktiga länkar i utbildningskedjan för professionella kulturskapare. Att skapa goda förutsättningar för unga utövare i olika stadier av deras utveckling bidrar till att säkra ett professionellt konst- och kulturliv också i framtiden. Talangutveckling och villkor för konstnärligt skapande ska stärkas genom strategisk samverkan med utbildningssektorns olika aktörer i Skåne. För att bredda rekryteringsbasen och ge fler unga chansen att utveckla sina konstnärliga förmågor behövs ett samspel mellan kulturlivet och utbildningssektorn.

Främja erfarenhetsutbyte och kunskapsutveckling inom kultursektorn

Genom att skapa och stödja arenor, plattformar och mötesplatser för kunskapsdelning och erfarenhetsutbyte kan kulturskaparna stärkas i sin yrkesutövning. Kunskapsutveckling för såväl etablerade som nya upphovspersoner och utövare inom olika konstområden främjar en återväxt och bidrar till goda förutsättningar för konstnärligt skapande och kreativitet på lång sikt.

Bedriva strategiskt påverkansarbete kring kulturskapares villkor

För att konstnärer och kulturskapare ska ha reella möjligheter och förutsättningar att verka i regionen behöver kulturpolitiken samspela med andra politikområden på nationell, regional och lokal nivå. Social trygghet, utbildnings- och arbetsmarknadsfrågor står i fokus för fortsatt påverkansarbete. Samverkan med och mellan myndigheter, andra politikområden, utbildning och forskning samt med professionens aktörer är en förutsättning för att skapa bättre villkor för konstnärer och kulturskapare.

Förbättra villkoren för konstnärligt skapande för alla oavsett funktionsförmåga

Alla människor ska ha rätt och möjlighet att uttrycka sig konstnärligt oavsett funktionsförmåga. Ett inkluderande och tillgängligt förhållningssätt i kulturlivet måste ta sin utgångspunkt i ett rättighetsbaserat arbete utifrån FN:s konvention om rättigheter för personer med funktionsnedsättning. Det krävs långsiktig metod- och kunskapsutveckling för att fler kulturaktörer ska kunna arbeta inkluderande, så att personer med funktionsnedsättning har möjlighet att vara delaktiga och utveckla sina skapande förmågor på jämlika villkor.

Stärka samspelet mellan stödstrukturer för näringsliv och kultur

Region Skåne ska vara en förebild med goda förutsättningar för professionellt konstnärligt skapande och kreativa designprocesser. Genom att bygga kunskap om kulturella och kreativa näringar och deras villkor för utveckling kan förutsättningarna för konstnärligt och kreativt skapande förbättras och kulturdriven näringsverksamhet utvecklas. Insatserna handlar bland annat om att koppla ihop stödstrukturerna för kultur, näringsliv och entreprenörskap, liksom att främja och stärka kapaciteten när det gäller villkor för produktion, distribution och exponering av erbjudanden, utbud och tjänster inom den kulturella sektorn.

Delaktighet och medskapande

Kulturens roll och betydelse för människor och samhälle handlar i grunden om demokrati, yttrandefrihet och samhörighet. Ett rikt konst- och kulturliv som präglas av kvalitet, mångfald och tillgänglighet fungerar som en värdeämätare på hur välmående ett samhälle är. Det skapar utvecklingskraft hos både människor och samhälle. Erfarenheter visar att kulturell delaktighet och möjligheten att själv få uttrycka sig med ett språk som man gjort till sitt öppnar nya sätt att se på samhället, sig själv och sin plats i världen.

Alla invånare i Skåne ska ha möjlighet att ta del av och uttrycka sig genom kultur, oavsett kön, könsöverskridande identitet eller uttryck, etnisk tillhörighet, religion eller annan trosuppfattning, funktionsnedsättning, sexuell läggning eller ålder. Fortfarande finns stora skillnader i tillgången till och delaktigheten i kulturlivet. Geografiska avstånd, individuella förutsättningar, socioekonomiska förhållanden, fysisk miljö samt informations- och distributionskanaler är exempel på faktorer som påverkar människors möjligheter att vara delaktiga.

För att kunna nyttja sina demokratiska rättigheter och delta i kulturlivet och det offentliga samtalet på lika villkor är det viktigt att alla människor har möjlighet att tillägna sig kunskap, kompetens och bildning. Ett inkluderande kulturliv där fler har möjlighet att delta och känna sig delaktiga, såväl i städer som på landsbygd, gynnar hela kultursektorn. En mångfald av röster, berättelser och uttryck skapar identifikation och samhörighet, oavsett om det handlar om att utveckla och utöva sina egna skapande förmågor eller om att få vara med i en gemenskap som delar samma upplevelse.

Ett aktivt arbete med mångfald, jämställdhet och tillgänglighet ska genomsyra alla kultur-verksamheter och därigenom bidra till att främja ett kulturliv som är tillgängligt, relevant och angeläget för alla. För att uppnå ökad delaktighet och relevans för fler människor krävs ett systematiskt utvecklingsarbete som utgår från erfarenheter och kunskaper från många olika håll. Det handlar om att synliggöra fler berättelser och perspektiv, att pröva nya metoder, arbetssätt och samarbeten, att ge ökat utrymme för medskapande i olika kulturella uttrycksformer samt att ge plats åt fler röster i samtal och beslutsprocesser. Tvärsektoriell samverkan på lokal och regional nivå är en viktig aspekt i det arbetet.

Att skapa möjligheter för Sveriges nationella minoriteter att bevara, synliggöra och utveckla sin kultur, sitt kulturarv och sitt språk är angeläget för ett kulturliv präglad av mångfald.³ Barns utveckling av en kulturell identitet och användning av det egna språket är särskilt prioriterat.

Satsningar som ger kultursektorn möjlighet att utvecklas är också en satsning på folkhälsa och social hållbarhet. Delaktighet och medskapande skapar möjligheter till lärande och social inkludering. Det bidrar till stärkt självkänsla, personlig utveckling och välbefinnande, faktorer som är betydelsefulla för framtidstro och livskvalitet. I synnerhet bland äldre är ensamhet och isolering ett växande problem. Deltagande och delaktighet i kulturlivet kan stärka hälsan, erbjuda sociala sammanhang och vara en väg till ett fortsatt rikt liv för äldre. Kulturen kan bidra till fler friska år och att människor behåller sina förmågor längre.



Läsning av Alexandra Pascalidou's bok "Mammorna", arrangerat av Södra Communityteatern och Sommarscen Malmö, i samarbete med In-Discourse och Culturestream. Foto: Roozbeh Emad

³ Samer, tornedalingar, sverigefinnar, romer och judar är Sveriges fem erkända minoriteter. I språklagen anges att de nationella minoritetsspråken är finska, jiddisch, meänkieli, romani chib och samiska. Minoritetslagen från 2010 är en rättighetslag och handlar om att skydda och främja de nationella minoriteternas språk och kultur samt ge minoriteterna inflytande och delaktighet som en del av de mänskliga rättigheterna.

Region Skåne vill:

Stärka möjligheterna för fler att uttrycka sig genom konst och kultur

Satsningar på kultur stärker förutsättningarna för engagemang i det demokratiska samtalet och i det livslånga lärandet, vilket skapar möjligheter för fler att använda sin yttrande- och informationsfrihet. I ett öppet och inkluderande samhälle är det viktigt att alla människor, oavsett bakgrund, har möjlighet att uttrycka sig genom olika kulturyttringar, enskilt eller i grupp.

Främja en bredd av kulturformer och en mångfald av uttryck och berättelser

Kulturens innehåll och uttrycksformer utvecklas och omtolkas kontinuerligt, vilket kräver en beredskap för att stimulera och stödja nya uttryck med bidrag, kunskapsutveckling och möjligheter till samverkan. Genom att främja en bredd av kulturformer skapas utrymme för en mångfald av berättelser, uttryck och ökad delaktighet.

Skapa förutsättningar för att fler ska känna sig delaktiga i kulturlivet

För att uppnå ökad delaktighet och relevans för fler krävs nya arbetsätt och ett aktivt publikarbete där målgruppen inkluderas. Det handlar om att skapa delaktighet och igenkännande i det som presenteras på scen eller i utställningslokalen, samt att utveckla former för inkluderande skapandeprocesser. Genom ett utvecklat samarbete mellan professionella kulturaktörer, kommuner, den idéburna sektorn och lokalsamhället skapas förutsättningar för ökad delaktighet.

Främja ett inkluderande kulturliv för människor med funktionsnedsättning

I enlighet med FN:s konvention om rättigheter för personer med funktionsnedsättning ska möjligheterna stärkas för alla att oavsett funktionsförmåga kunna utveckla sina skapande förmågor samt delta i kulturproduktion och kulturupplevelser. För att full delaktighet ska uppnås ska även brister i tillgänglighet och hinder i miljön undanröjas.

Stärka de nationella minoriteternas möjligheter till att ta plats och vara delaktiga i kulturlivet

Genom ett systematiskt utvecklingsarbete tillsammans med de nationella minoriteterna skapas möjligheter för minoritetsgrupper att genom olika kulturyttringar tillgängliggöra sitt förflutna, nutid och framtid, och därmed vara en självklar del av Skånes kulturliv.

Öka kunskapen om sambandet mellan kultur och hälsa

Arbetet med kunskapsutveckling om sambanden mellan kultur och hälsa måste ske såväl regionalt som i kommunerna och hos kulturaktörerna. Det handlar även om att stimulera samverkan över politikområden samt utveckla systematiska arbetssätt, strukturer och nätverk inom området.

Främja äldres möjlighet till kulturupplevelser och delaktighet i kulturlivet

Kulturella aktiviteter kan bidra till ökad livskvalitet för äldre. Genom att främja kunskaps-uppbyggnad och samverkan vill Region Skåne stödja kommuner och kulturaktörer i det långsiktiga arbetet med att främja äldres möjligheter att vara delaktiga i kulturlivet och ta del av kulturupplevelser.

Kulturens rum och platser

Kultur har en förmåga att knyta samman människor, att skapa sammanhang och mening samt öppna för nya perspektiv och förhållningssätt. Därför är det viktigt att kulturaspekten är närvarande i alla delar av samhället, liksom i hela den skånska geografien. Skånes olika delar är ömsesidigt beroende av varandra och genom att bejaka de lokala särarterna kan kulturen utvecklas i hela regionen.

Kulturens rum och platser som en arena för kunskap, reflektion, samtal och bildning stärker förutsättningarna för ett demokratiskt samhälle. Med tilltagande individualisering i samhället blir de fysiska mötesplatserna och arrangemangen allt viktigare. Bibliotek, museer, biografier, scener, konsert- och utställningslokaler, kulturhus, hembygdsgrändar, folkparker, folkets hus och bygdegårdar samt stadens och landsbygdens miljöer och landskap är delar av det öppna offentliga rummet där det skapas gemensamma upplevelser och möten över generationsgränser. Tillsammans bidrar de till kunskapsuppbyggnad, lockar till kreativitet och främjar kritisk dialog. Samtidigt behöver de publika arenorna vidgas och omfatta både nya platser och digitala rum, som möjliggör andra möten och ett breddat deltagande i hela Skåne.

Kulturarv och kulturmiljö har stor betydelse för platsers identitet och utveckling. För hållbara och attraktiva livsmiljöer och besöksmål är det centralt att ta tillvara de kulturhistoriska värdena och därigenom förena perspektiven på det förflutna, samtiden och framtiden. Kulturarvet är en tillgång i samhällsplaneringen, när landskap och bebyggelse formas. Det finns en stor potential i att bättre bevara, använda och utveckla de natur- och kulturmiljövärden som finns i hela Skåne.

På samma sätt är den konstnärliga gestaltningen en naturlig del i utformningen av offentliga miljöer. En mångfald av konstnärliga och estetiska uttryck ska ta plats i samhällets offentliga rum och skapa välkomnande, attraktiva och hälsofrämjande miljöer som alla har tillgång till. I det arbetet är det nödvändigt med ett tvärsektorielt perspektiv där arkitektur, konstnärliga värden och kulturlandskapets karaktär samspelar.

Mötesplatser handlar både om upplevelser och en möjlighet för eget skapande. För att det professionella kulturlivet ska fortsätta utvecklas ska tvärkonstnärliga och tvärprofessionella mötesplatser främjas. Samverkan mellan och inom konst- och kulturområden bidrar till erfarenhetsutbyte, kunskapsutveckling och ett gemensamt kapacitetsutnyttjande.



Region Skåne vill:

Främja ett brett kulturutbud av hög kvalitet i hela Skåne

Aktörer vars roll är att förmedla ett brett kulturutbud med hög kvalitet ska ha möjlighet att verka i hela eller delar av regionen. Att människor möter ett brett kulturutbud i olika former i sin lokala miljö fyller en viktig funktion för att få individer att känna sig inspirerade och delaktiga, inte bara i kulturlivet utan i hela samhället.

Utveckla samverkan med Skånes kommuner, idéburen sektor och det professionella kulturlivet

Den idéburna sektorns möjligheter att vara en tydlig resurs i kulturutvecklingen ska tas tillvara. Regionala och kommunala resurser ska samspela med kulturlivets initiativ för att bättre dra nytta av den idéburna sektorns potential och kraft för ett brett och kvalitativt kulturutbud i hela Skåne. Region Skåne vill även främja formerna för samverkan mellan det professionella kulturlivet och kommunerna så att professionens kompetens nyttjas i den lokala kulturutvecklingen.

Främja tvärprofessionella initiativ och mötesplatser

Ett dynamiskt konst- och kulturliv förutsätter platser där kreativa och nyskapande möten och samtal kan uppstå. Därför är det viktigt att utveckla mötesplatser som inbjuder till dialog, nya initiativ och samarbeten mellan professionella kulturskapare inom olika konst- och kulturområden.

Stärka mötesplatser för kunskap och bildning

Genom att stärka mötesplatser där kunskap och bildning står i centrum vill Region Skåne skapa förutsättningar för samtal, gemensamma upplevelser och ökad dialog. Med den fria åsiktsbildningen som grund kan starka kunskapsbärande institutioner som arkiv, bibliotek och museer bidra till det offentliga samtalet och ökad medie- och informationskunighet.

Öka kunskapen om kulturarvets och kulturmiljöns roll i samhällsplaneringen

I utformningen av hållbara och attraktiva livsmiljöer och besöksmål är kulturmiljön och kulturarvet en tillgång och en förutsättning. Genom ökad kunskap och tvärssektoriell samverkan på regional och lokal nivå kan kulturlandskapets historiska och konstnärliga värden bättre tas tillvara i gestaltningen av landskap och bebyggelse. Möjligheterna för invånare och civilsamhälle att påverka livsmiljön ska stärkas.

Skapa förutsättningar för goda och hållbara livsmiljöer ur såväl ekonomiskt, socialt och miljömässigt perspektiv

Fler ska ges möjlighet att leva och bo i inkluderande, väl gestaltade och långsiktigt hållbara miljöer. Region Skånes strategi för gestaltad livsmiljö – arkitektur, form och design är ett verktyg som ger förutsättningar till ett medvetet arbete för att åstadkomma hållbara och attraktiva livsmiljöer av god kvalitet med människan som utgångspunkt.



Unga Malmö Stadsteatern håller i Skapande skola-kurs på en skola. Foto Emmalisa Pauly

Barns och ungas rätt till kultur

Region Skånes utveckling av kulturlivet med fokus på barn, unga och unga vuxna utgår från FN:s barnkonvention samt de nationella kulturpolitiska och ungdomspolitiska målen. Barnkonventionen, som blev svensk lag 2020, erkänner barnets rätt att fritt delta i det kulturella och konstnärliga livet och slår fast att konventionsstaterna ska respektera och främja barnets rätt att till fullo delta i kulturlivet. Det innebär att barn och unga ska ha likvärdig tillgång till kultur, möjlighet till eget skapande och kunna tillägna sig olika estetiska språk, oavsett uppväxtvillkor, funktionsförmåga och andra individuella förutsättningar. Utbud och aktiviteter för barn och unga ska upplevas som relevanta, präglas av kvalitet och bestå av en mångfald av uttryck. Barn och unga ska ha inflytande i kulturlivet och få lov att vara delaktiga, utifrån sina förutsättningar. Barns och ungas bästa ska vara utgångspunkten för beslut.

Kulturupplevelser och eget skapande ger barn och unga insikter, verktyg och kompetenser som stärker deras självkänsla och ökar deras kreativitet och självständighet. Det är egenskaper som är viktiga i det egna identitetsskapandet men även för möjligheten att kunna vara delaktig i demokratiska processer och samhällsutvecklingen.

Kulturvaneundersökningar visar att barn och unga har en aktiv fritid med många kulturaktiviteter och att kulturdeltagandet bland barn och unga är relativt högt.⁴ Samtidigt är socioekonomiska faktorer fortfarande avgörande för hur och i vilken utsträckning barn och unga tar del av kultur. Det gäller särskilt för kulturyttringar som teater, konstutställning, klassisk konsert och opera samt att läsa böcker.⁵ Unga använder i allt högre grad digitala plattformar och verktyg för att både ta del av kultur och skapa själva. För att utveckla ett kulturutbud som är angeläget och tillgängligt för barn och unga behöver deras inflytande och delaktighet i kulturlivet stärkas.

Skåne har en ung befolkning och andelen barn och unga förväntas fortsätta öka, framförallt i de större städerna. För att möta den demografiska utvecklingen och uppfylla barnkonventionens lagkrav fortsätter Region Skåne stärka det strategiska och rättighetsbaserade arbetet för att främja barns och ungas eget skapande och möten med konst och kultur. Alla barn och unga ska ha möjlighet att ta del av och delta i kulturupplevelser på såväl professionell som på amatörnivå.

Barns och ungas rätt att delta i kulturlivet förutsätter samarbete mellan olika politikområden och stöd på nationell, regional och kommunal nivå. I förskolan och skolan kan alla barn och unga, oavsett bakgrund och individuella förutsättningar, möta den organiserade kulturen. För många barn kan kulturaktiviteter på fritiden vara avgörande när det gäller möjligheten att bygga självkänsla och öka tilltron till den egna förmågan. Där spelar kulturskola, fritidsgårdar, bibliotek, kommunala kulturinstitutioner och inte minst en mångfald av aktörer inom den idéburna sektorn en stor roll. Den geografiska närheten är betydelsefull för att barn och unga utifrån sina egna förutsättningar ska kunna delta i kulturlivet och ha möjlighet till eget skapande. Detta gäller särskilt för yngre barn samt barn och unga med funktionsnedsättning.

⁴ Myndigheten för kulturanalys (2017): Barns och ungas kulturaktiviteter. Kulturfakta 2017:5

⁵ Region Skåne (2018). Statusrapport: kultur barn och unga 2018

Region Skåne vill:

Säkerställa att beslut som rör barn och unga alltid tas med utgångspunkt från barns och ungas bästa

Vid alla åtgärder som rör barn ska i första hand beaktas vad som bedöms vara barnets bästa. Det innebär att i ärenden som på ett allmänt och avgörande sätt, direkt och indirekt, rör barn och ungdomar ska det framgå i beslutets dokumentation hur deras/barnets rättigheter har beaktats. Beroende på ärendets art kan olika verktyg användas för att analysera påverkan på barnets rättigheter, t ex barnkonsekvensanalyser och barnchecklistor.

Stärka barns och ungas möjlighet till inflytande och delaktighet

Verksamheter inom kulturområdet med stöd från Region Skåne utvecklar och implementerar olika metoder, arbetssätt och modeller för barns och ungas inflytande och delaktighet, tillsammans med barn och unga. Genom att främja erfarenhetsutbyten samt samla och sprida kunskap om metoder och arbetssätt ska Region Skåne stödja kommuner i arbetet med att stärka barns och ungas möjligheter till egna initiativ och delaktighet. Region Skåne ska vara lyhörda för nya uttryckssätt som används av barn och unga.

Värna alla barns och ungas rätt till ett eget språk

Rätten till det egna språket och kulturen är en grundläggande mänsklig rättighet och gäller alla barn. Arbetet med att säkerställa att barn och unga som tillhör de nationella minoriteterna får möjlighet att erövra och/eller behålla sitt språk och sin kultur är prioriterat. Särskilda insatser behöver göras för att främja läsning och att stärka tillgången till litteratur och andra kulturuttryck på minoritetsspråken.

Utveckla stödformer som prioriterar barn och unga

För att säkerställa alla barns och ungas rätt att ta del av och delta i ett brett och mångfacetterat kulturliv behövs olika former av subventioner, arrangörstöd och metoder för förmedling som är anpassade efter respektive konst- och kulturforms förutsättningar. Genom ökat samspel mellan regionala och kommunala medel ska fler barn och unga möta konst och kultur. Detta kan till exempel ske genom att undersöka förutsättningarna för att utveckla och stärka kommunernas kulturgarantier till att omfatta fler konst- och kulturformer.

Utveckla former för regional samverkan med kulturskolan

De kommunala kulturskolorna är en viktig arena för barns och ungas möte med konst och kultur och för möjligheterna att utveckla ett eget skapande. Samarbete med de kulturinstitutioner som har en pedagogisk verksamhet och utökad regional samverkan på området kan skapa förutsättningar för gemensamma kompetensutvecklingsinsatser, erfarenhetsutbyte och ett breddat och mer tillgängligt utbud.

Stärka mötet mellan förskola, skola och kultursektorn

För att fler barn och unga i Skåne ska ha tillgång till kultur via förskola och skola krävs ett utvecklat samspel där skolan och kulturlivets aktörer ökar kunskapen om varandras verksamheter och förutsättningar. Region Skånes roll är att skapa nätverk och gemensamma mötesplatser för ett ömsesidigt utbyte av erfarenheter och kompetens.

Stimulera till fler kreativa mötesplatser för barns och ungas eget skapande

Barn och unga ska uppleva kulturlivet som tillgängligt, inkluderande och meningsskapande. Region Skåne vill stödja ungas egna idéer och mötesplatser där barn och unga har möjlighet att skapa själva, möta olika kulturella uttrycksformer och ta del av andra barns och ungas kulturella och konstnärliga uttryck.

Digital utveckling

Digitaliseringen genomsyrar hela samhället och dess inverkan är stor både för skapandet och förmedlingen av kultur. För kultursektorns aktörer berör den digitala utvecklingen alla delar av verksamheten. Den berör hur de dokumenterar, kommunicerar och sprider sin verksamhet. Den påverkar hur de arbetar med publika utrymmen, scener och visningsrum. Den förändrar innehållet, hur konst och kultur produceras och hur man tar betalt för det som produceras.

Den digitala utvecklingen inverkar också på hur besökare och användare upplever och tar del av konst och kultur. Genom den digitala utvecklingen har möjligheterna att producera, ta del av och själv vara medskapande i olika kulturella uttryck ökat kraftigt.

Med ett aktivt, balanserat och kritiskt förhållningssätt vill Region Skåne ta tillvara digitaliseringens möjligheter när det gäller såväl konstnärlig produktion som förmedling och tillgänglighet. Det finns en stor potential i de nya gestaltningar och berättandeformer som den digitala tekniken möjliggör. Nytt innehåll i form av nya berättelser, uttryck och kulturformer kan nå sin publik genom nya format. Region Skåne ska stimulera innovation och utveckling av metoder för att nå användare och besökare, liksom det egna skapandet med digitala verktyg. Samtidigt kan möten mellan människor och den fysiska kulturupplevelsen på plats aldrig ersättas fullt ut av digitala lösningar.

Många människor lever i ett digitalt utanförskap. Det finns ett behov av att stärka den digitala kompetensen. Biblioteken och folkbildningen har en viktig uppgift när det handlar om att öka den digitala kompetensen och bidra till digital delaktighet i samhället hos alla invånare i Skåne oavsett individuella förutsättningar. En förutsättning för digital delaktighet är även att det finns utbyggt bredband och utrustning i samhället i stort, dvs. en väl utbyggd infrastruktur för att alla ska kunna använda sig av digitala tjänster av olika slag.

Att öka medie- och informationskunnigheten är en bred samhällsutmaning som kräver en kraftsamling på alla nivåer: nationellt, regionalt och lokalt. Att kunna hitta, analysera, kritiskt värdera och skapa innehåll är förmågor och färdigheter som alla behöver och i en digital värld har det blivit en allt viktigare demokratifråga. Det stärker människors motståndskraft mot desinformation och propaganda i ett ständigt informationsflöde och ökar förmågan att delta i det demokratiska samtalet.

Med digitaliseringen uppstår nya möjligheter till konstnärligt skapande och kreativa designprocesser, där de professionella kulturskaparna är en viktig resurs. Användandet av nya tekniska och digitala verktyg bidrar till förnyelse och utveckling av konst- och kulturområdena. Det kan uppstå helt nya uttryck, format, berättelser och möjligheter till interaktivitet med, och mellan, olika målgrupper. Digitalisering kan vara ett verktyg för att ge plats åt en mångfald av röster som speglar samtidens Skåne och alla som bor här.

**Inspelning av kortfilmen "Let love In", ett samarbete mellan Skånes Dansteater, Big Fox och Anna Brånhede.
Foto: Nelson Rodriguez-Smith**



Region Skåne vill:

Verka för ökad digital delaktighet i samverkan med kommuner och andra samhällssektorer

Alla människor ska ha möjlighet att använda digital teknik och digitala tjänster i samhället. Biblioteken har en viktig roll i arbetet med att hjälpa och utbilda människor i att använda digitala verktyg för att kunna ta del av information. Det är också viktigt för alla invånare att biblioteken aktivt erbjuder vägledning vad gäller sökkritik, källkritik och källtillit.

Stimulera metodutveckling för att nå användare och besökare

Genom att använda digital teknik och nya metoder kan Skånes kulturaktörer utveckla sina kontaktytor med nya och befintliga målgrupper. Därmed kan kunskapen om och intresset för konst och kultur öka, liksom invånarnas möjligheter att ta del av ett kvalitativt kulturutbud. Digitala lösningar kan också undersökas för att stärka de nationella minoriteternas tillgång till den egna kulturen och språket.

Stimulera utvecklingen av digitala lösningar som främjar allas möjligheter att ta del av och delta i kulturlivet oavsett funktionsförmåga

Begreppet tillgänglighet utvecklas och expanderas från anpassning av den fysiska miljön till digitala tjänster. Digitala lösningar kan både övervinna geografiska avstånd och användas för att höja den analoga upplevelsen, vilket kan användas för att öka tillgängligheten för personer med funktionsnedsättning.

Stärka den digitala kompetensen inom kultursektorn

I den regionala rollen ingår att främja möten mellan olika delar av kultursektorn för erfarenhetsutbyte mellan konst- och kulturområdena. Genom kunskapshöjande insatser och bidrag kan aktörerna testa nya arbetssätt och sprida sina erfarenheter till andra.

Dra nytta av digitaliseringens möjligheter för nya konstnärliga metoder, tekniker och uttryck

Den digitala utvecklingen ger nya förutsättningar för att skapa och ta del av konst och kultur. Fler kulturaktörer ska stimuleras att utforska hur de innovativt kan arbeta med nya gestaltningar och berättarformer genom olika digitala lösningar och rörlig bild.

Verka för ökad medie- och informationskunnighet

Att öka medie- och informationskunnigheten är en bred samhällsutmaning som kräver kraftsamling på alla nivåer, nationellt, regionalt och lokalt. Genom att stimulera och stödja arbetet med medie- och informationskunnighet stärks invånarnas kunskap i såväl sök- som källkritik.



Slöjdkurs med Skånes Hemslöjdsförbund. Foto: Skånes Hemslöjdsförbund

VERKSAMHETSOMRÅDEN

Region Skånes kulturpolitiska uppdrag omfattar utvecklingsarbete inom följande tio verksamhetsområden: biblioteksverksamhet, bildkonst, form och design, film och digitala spel, folkbildning, gestaltad livsmiljö, kultur och hälsa, kulturarv, kulturella och kreativa näringar, litteratur och serier samt scenkonst och musik.

Några av kulturplanens verksamhetsområden är definierade av Region Skåne i dialog med kommunerna och kulturlivet. Andra är definierade i den statliga förordningen om fördelning av vissa statsbidrag till regional kulturverksamhet (2010:2012), som slår fast att Region Skåne ska främja en god tillgång för regionens invånare till:

1. professionell teater-, dans- och musikverksamhet,
2. museiverksamhet och museernas kulturmiljöarbete,
3. biblioteksverksamhet och läs- och litteraturfrämjande verksamhet,
4. professionell bild- och formverksamhet,
5. regional enskild arkivverksamhet,
6. filmkulturell verksamhet, och
7. främjande av hemslöjd.

Utvecklingsarbetet inom verksamhetsområdena styrs av de kulturpolitiska målen och ska bidra till den inriktning som beskrivs under utvecklingsområdena i kapitel 3.

Biblioteksverksamhet

Biblioteken ska enligt bibliotekslagen (2013:801) verka för det demokratiska samhällets utveckling genom att bidra till kunskapsförmedling och fri åsiktsbildning, främja litteraturens ställning och intresset för bildning och kulturell verksamhet. Biblioteksverksamhet ska finnas tillgänglig för alla. Vissa målgrupper är särskilt prioriterade: personer med funktionsnedsättning, nationella minoriteter och personer med annat modersmål än svenska. För folkbiblioteken är även barn och unga en prioriterad målgrupp.

Biblioteken utgör i Sverige och i Skåne ett vitt förgrenat nätverk av bibliotek i samverkan, en gemensam samhällelig resurs för alla invånare. Det skånska bibliotekslandskapet präglas av stor mångfald: här finns både bredd och spets, små och stora bibliotek och alla bibliotekstyper representerade. Folkbibliotek finns i samtliga skånska kommuner och består av ca 150 folkbiblioteksenheter samt ett tiotal bokbussar. I Skåne finns också universitets- och högskolebibliotek, sjukhusbibliotek och skolbibliotek. Myndigheten för tillgängliga medier som har flera uppdrag som är viktiga för bibliotekens verksamhet har sitt säte i Malmö. Lunds universitet erbjuder masterprogram i arkivvetenskap, biblioteks- och informationsvetenskap och har forskarutbildning i biblioteks- och informationsvetenskap.

Genom biblioteken får Skånes invånare tillgång till en mångfald av litteratur, rik programverksamhet med förmedling av flera konstarter och möjligheter till livslångt lärande med professionell vägledning. För många, inte minst barn och unga, sker den första och mest frekventa kontakten med kultur via folkbiblioteken. Biblioteken har även en central roll i arbetet med att hjälpa och utbilda människor i att använda digitala verktyg för att kunna kommunicera och ta del av digital information.

Folkbiblioteken är mötesplatser och verksamheter som ska vara tillgängliga för alla. Här ges individer möjlighet till ökad delaktighet i samhället och i det offentliga samtalet, till skapande, och tillgång till kultur och information. Bibliotekens förankring i och samverkan med det omgivande lokalsamhället stärker samhörigheten mellan människor. För att nå och involvera invånarna i de prioriterade grupperna arbetar folkbiblioteken i Skåne tillsammans med aktörer som verkar nära dessa grupper, som exempelvis föreningar, skola, förskola, intresse- och brukarorganisationer, myndigheter, sjukhusbibliotek och barnhälsovård.

Biblioteksverksamhet är en lagstadgad verksamhet på både regional och kommunal nivå. Enligt bibliotekslagen ska kommuner och regioner anta biblioteksplaner för sin verksamhet på biblioteksområdet. Syftet med den regionala biblioteksverksamheten är att främja samverkan, verksamhetsutveckling och kvalitet när det gäller de folkbibliotek som är verksamma i länet. Region Skånes biblioteksplan formulerar övergripande mål, utvecklingsområden och metoder för den regionala biblioteksverksamheten.

**På Ängelholms bibliotek kan barn och unga möta litterära världar på flera sätt, genom läsning och genom virtual reality, som Axel Ljungdahl som provar Virtual Reality-glasögon.
Fotograf: Emelie Ljungdahl**





Konstnärerna Hanna Butler och Karin Olu Lindgård jobbar med screentryck på kollektivverkstaden Textiltryck Malmö som erbjuder stora arbetsytor och teknisk utrustning i gemensamma verkstadslokaler. Foto: Ulrika Kestere

Bildkonst, form och design

Skåne har genom sina institutioner, konsthallar, konstmuseer, fria aktörer, gallerier, organisationer och professionella kulturskapare ett stort utbud av bild- och formkonst. Ett flertal konstorganisationer och centrumbildningar arbetar med att stärka förutsättningarna för professionell konstnärlig verksamhet inom området. På flera platser i Skåne finns det olika resurcentra och kollektivverkstäder som professionella bild- och formkonstnärer har möjlighet att nyttja. Många konstnärer väljer också att bosätta sig och arbeta med Skåne som bas. Utbildningsmöjligheterna i Skåne är goda. Universitet, högskolor och folkhögskolor erbjuder en mångfald av konstnärliga utbildningar med hög kvalitet.

Inom ramen för studieförbundens och konstföreningarnas kursverksamheter finns ett rikt kursutbud av bildkonst och form. Tillsammans bidrar dessa aktörer till ett omfattande och varierat konstliv i hela Skåne, som uppmärksammas nationellt såväl som internationellt.

På kommunal nivå finns det många kulturskolor som erbjuder barn och unga möjligheten att skapa och ta del av konst. Därutöver finns ett rikt utbud hos institutioner, festivaler/biennaler samt konstfrämjande verksamheter där barn och unga kan möta professionell bildkonst, form och design i hela Skåne.



Den offentliga konsten har en viktig roll att spela för att miljöer ska få en genomtänkt gestaltning och för att stärka estetiska och sociala värden. När Region Skåne uppför nya byggnader är konsten en naturlig del av byggprocessen och en viss del av budgeten för byggkostnaden avsätts alltid för konstnärlig gestaltning. Det innebär att Region Skåne är en stor beställare av konst. Det gäller lös konst i form av till exempel målningar och skulpturer samt permanent konstnärlig gestaltning skapad för specifika platser, miljöer och sammanhang. Kommunernas och Region Skånes satsningar sammantaget gör att den offentliga konsten har stor närvaro i Skåne.

Region Skånes roll är att verka för att Skåne ska fortsätta vara en stark bildkonst-, form- och designregion genom att stötta de institutioner, organisationer och andra aktörer som utgör områdets infrastruktur. I samverkan med relevanta aktörer stöttar och stimulerar Region Skåne kompetensutveckling, kunskapsutbyten och professionella nätverk för såväl konstnärlig produktion som förmedling och kontakter med publiken. Utvecklingsarbetet omfattar att bredda intresset för bildkonst, form och design, stärka konstens ställning och främja samarbetet mellan kulturskappare, institutioner, kommuner och andra aktörer.

Film och digitala spel

I Skåne har film- och digitala spelområdet fokus på berättardriven innehållsproduktion oavsett format. Här finns produktionsbolag inom olika genrer som spelfilm, dokumentärfilm, tv-produktioner, spel och nya format, allt från stora internationella företag till enskilda producenter, filmskapare och spelutvecklare. Skånska filmfestivaler, visningsaktörer och biografer utgör en viktig del för visning och spridning av film och rörlig bild. Flera av festivalerna attraherar en internationell bransch som mötes- och marknadsplats. En betydande filmturism har bidragit till att etablera Skåne som filmregion.

Film- och digitala spelområdet drar positiv uppmärksamhet till Skåne, både nationellt och internationellt. Det efterfrågas och produceras mer film och rörlig bild än någonsin tidigare. Den digitala utvecklingen innebär fler visningsfönster och möjligheter att ta del av film, spel och andra former av berättande. Samtidigt har ny teknik och förändrade distributionsformer och konsumtionsmönster minskat möjligheterna till finansiering och skärpt villkoren för såväl innehållsproducenter som visningsaktörer.

Prova på att animera film på BUFF Malmö Filmfestival, den internationella barn- och ungdomsfilmfestivalen.
Foto: Simon Bendroth



Området film och digitala spel engagerar en bredd av konstnärliga yrkesgrupper som regissörer, manusförfattare, musiker, skådespelare, scenografer, fotografer och spelutvecklare. Konstnärer och andra utövare inom olika konst- och kulturområden utgör en resurs för utveckling av det visuella berättandet.

Filmvisningar, verkstäder för skapande av film och spel samt filmpedagogisk verksamhet i samarbete med kommuner och den idéburna sektorn är viktiga delar av arbetet med barn och unga. Att se, skapa, analysera och samtala om filmer och spel bidrar till film- och spelkunnighet. Det vill säga kunskap kring filmen som ett språk och förmågan att uttrycka sig och delta i det demokratiska samtalet.

Digitala spel är en konst- och kulturform som ökar i snabb takt och tar en allt större plats bland barns och ungas kulturvanor. Inom digitala spel finns såväl mindre enskilda producenter som stora internationella bolag som gör Skåne till en framstående spelregion.

Region Skåne initierar och driver utvecklingsarbete genom samverkan och dialog, utifrån de nationella filmpolitiska målen och den regionala handlingsplanen för rörlig bild. Med hög kompetens och en unik bredd inom film, digitala spel och nya format finns goda möjligheter för att fortsätta stärka filmen och den rörliga bildens ställning i Skåne.





Studenter på Folkhögskolan Hvilan i Åkarp, en av de 18 folkhögskolor som finns i Skåne. Fotograf: Daniel Karlsson, PCG Malmö

Folkbildning

Folkbildningens syfte är att stärka och utveckla demokratin, skapa förutsättningar för människor att påverka sin livssituation och delta i samhällsutvecklingen. Folkbildningen är en central del av den idéburna sektorn i Skåne. Den bärs av idéer, religion, kultur, idrott och samhället. Folkbildning är utbildning och bildning för vuxna. Den är fri och frivillig genom att människor väljer om och när de vill delta. Den nära kopplingen till folkrörelser och föreningar ger studieförbunden och folkhögskolorna deras olika profiler.

Folkhögskolor och studieförbund arbetar med att utjämna utbildningsklyftor genom att bidra till att höja bildnings- och utbildningsnivån i samhället. Deltagande i folkbildning kan för många människor betyda inkludering i samhället, en väg in i arbetslivet eller en övergång till vidare studier.

Folkbildningen och Region Skåne arbetar för allas tillgång till konst och kultur samt allas rätt att uttrycka sig. Att värna yttrandefriheten och konstens frihet är en viktig del i det arbetet. Folkbildningen och Region Skåne ska tillsammans skapa förutsättningar för lokal kulturutveckling i kommunerna och verka för långsiktiga samarbeten mellan folkbildningen och professionella konst- och kulturaktörer. Folkbildningen har även en viktig roll i att lotsa in nya målgrupper i konst- och kulturlivets sammanhang.



Region Skåne samverkar med studieförbund och folkhögskolor inom ramen för Överenskommelse mellan folkbildningen i Skåne och Region Skåne. Sju tematiska områden ingår i överenskommelsen som parterna vill utveckla gemensamt: demokrati, integration, mångfald, kompetensförsörjning och arbetsmarknad, kultur, miljö och folkhälsa. Målet är att skapa långsiktiga samarbeten för att strategiskt arbeta med samhällsutmaningar.

Folkhögskolorna är en särskild skolform med uppdrag att höja utbildningsnivån med korta och långa kurser. Flera av Skånes 18 folkhögskolor har kurser och utbildningar av hög kvalitet inom olika konstområden.

Studieförbunden bedriver fri och frivillig bildnings- och kultur i huvudsak genom studiecirkelar och är arrangörer eller medarrangörer av kulturverksamhet. Studieförbunden i Skåne är en kulturarena och arbetsplats för kulturskapare. I Sverige finns tio studieförbund som Folkbildningsrådet fördelar statsbidrag till. Samtliga studieförbund är verksamma i Skåne, med god geografisk spridning.

Gestaltad livsmiljö

Gestaltad livsmiljö fokuserar på hur arkitektur, form och design på olika sätt formar samhället och invånarens vardag och hur de kan bidra till att lösa samhällets utmaningar. Propositionen *Politik för gestaltad livsmiljö* (Prop. 2017/18:110) tar ett helhetsgrepp om arbetet med den gestaltade livsmiljön och utgör en samlad nationell arkitekturpolicy. Politik för gestaltad livsmiljö ger alla som arbetar med stadsbyggnad, arkitektur, design, konst och kulturarv stöd och argument för betydelsen av omsorgsfull gestaltning i planering, byggande och förvaltning.

Begreppet rymmer en ambition att skapa en helhetssyn på formandet av människans hela livsmiljö, från bebyggelse och grönområden till landskap i såväl stad som på landsbygd. Ett medvetet arbete med landskapets förutsättningar, arkitektur, form och design är en grundläggande förutsättning för att åstadkomma hållbara och attraktiva livsmiljöer av god kvalitet med människan som utgångspunkt. Fler ska ges möjlighet att leva och bo i inkluderande, väl gestaltade och långsiktigt hållbara miljöer.

Region Skånes ansvarsområden är hälso- och sjukvård samt utveckling av näringsliv, kollektivtrafik, samhällsplanering, infrastruktur och kultur. En viktig gemensam utgångspunkt för samtliga områden är att verka för människors hälsa och livskvalitet. Arkitektur, form och design tillhandahåller verktyg och metoder som kan bidra till en hållbar samhällsutveckling och till individers möjlighet att ta plats i samhället. Genom insatser inom alla ansvarsområden finns därför goda förutsättningar för att arbeta förebyggande för en förbättrad och jämlik hälsa som på sikt främjar människors välbefinnande.

Region Skånes strategi för gestaltad livsmiljö – arkitektur, form och design syftar till att området ska stärkas för att ge förutsättningar för goda och hållbara livsmiljöer ur såväl ekonomiskt, socialt och miljömässigt perspektiv. Genom att agera förebildligt som offentlig aktör kan Region Skåne skapa legitimitet, relevans, flytta positioner, samla aktörer och driva ett strategiskt utvecklingsarbete inom ramen för gestaltad livsmiljö.

Kim DeMånes väggmålning "Abstrakt Komiks Palas", Ifö Center i Bromölla. Foto: Kulturförvaltningen





Musik i Syd söker upp de grupper som inte själva kan ta sig till offentliga konserter. Foto: Lovisa Fey/Musik i Syd

Kultur och hälsa

Området kultur och hälsa är tvärasektoriellt och avser kultursektorns samverkan med hälso- och sjukvården, äldreomsorgen samt de aktörer som verkar förebyggande inom ett brett folkhälsoområde. Att främja allas möjlighet till kulturupplevelser och delaktighet i kulturlivet är en viktig del i arbetet för jämlik hälsa i befolkningen.

Forskning har visat att kulturupplevelser kan förebygga ohälsa genom att ge människor en känsla av sammanhang och en bättre beredskap att möta sjukdomar, psykiska trauman och sociala problem. Kulturupplevelser erbjuder möjlighet till socialt deltagande och kan ha en positiv inverkan på den psykiska hälsan genom att öka självkänslan och ge livsmening. Forskningen visar även att kultur är hälsofrämjande för att den kan ge positiva fysiologiska effekter. Kultur i vårdsammanhang kan förkorta vårdtider och vara en resurs i rehabiliteringsarbete. Satsningar på konst, kultur och arkitektur i vårdmiljöer kan t ex minska nedstämdhet och ångest vid psykisk ohälsa, minska behovet av lugnande mediciner vid kirurgiska ingrepp och minska smärta vid behandlingar.⁶

I Region Skåne pågår ett tvärpolitiskt arbete inom kultur och hälsa-området. Hälso- och sjukvårdsnämnden och kulturnämnden har en gemensam strategi för kultur och hälsa. Det finns även flera kulturaktörer och kommuner i Skåne som bedriver framgångsrika verksamheter och projekt. Aktiviteterna riktar sig till exempel till barn och unga i sjukvården, till äldre och till personer med psykisk ohälsa, långvarig sjukdom eller i socialt utanförskap.

Region Skånes utvecklingsarbete har fokus på att öka kunskapen inom området kultur och hälsa. Insatserna syftar även till att stimulera verksamhetsutveckling och ökad samverkan mellan aktörer. Ytterligare en prioritet är att utveckla hållbara strukturer för området, såväl inom den egna organisationen som i kommunerna.

⁶ Fancourt, Daisy & Finn, Saoirse (2019) WHO HEN synthesis 67: What is the evidence on the role of arts in improving well-being?

Kulturarv

Kulturarv avser såväl immateriella som materiella uttryck, såsom traditioner, språk, konstnärliga verk, hantverkskunnande, arkiv- och föremåls-samlingar, historiska lämningar samt kulturmiljöer och kulturlandskap. Kulturarv är inte statiskt utan något som människor enskilt och/eller i grupp ständigt omformulerar och förändrar över tid. Skåne har en utvecklad struktur inom kulturarvssektorn med statliga, regionala och kommunala museer, arkiv-, hembygds- och hemslöjdsförbund. Förbunden är paraplyorganisationer för medlemsföreningar och bedriver utbildningar genom konsulentverksamhet.

Kulturarvet är under ständig utveckling. I en allt mer komplex omvärld har kulturarvsaktörer såsom museer och kulturarvsförbund en särskild roll när det gäller att bidra med kunskap, forskning, bildning, berättelser och kritisk reflektion.

Kulturarvssektorn verkar genom att samla in, bearbeta och förmedla kunskap om kulturarv och arkiv i enlighet med ICOM:s (International Council of Museums) och ICA:s (International Council on Archives) regelverk. Arbetet med kulturarv är till viss del reglerat i lagstiftning. Museilagen (2017:563) framhäver museernas ansvar för kunskap, allsidighet, öppenhet och för att aktivt förvalta sina samlingar och slår fast att offentliga museer ska utifrån sitt ämnesområde bidra till samhällets utveckling genom att främja kunskap, kulturupplevelser och fri åsiktsbildning.



Kulturmiljölagen (1988:950) anger grundläggande bestämmelser till skydd för det gemensamma kulturarvet och betonar att skydd och vård av kulturmiljön är en nationell angelägenhet. Ansvaret delas av alla, såväl enskilda som myndigheter. Tillsammans med plan- och bygglagen (2010:900), som reglerar samhällets fysiska utveckling, är kulturmiljölagen ett viktigt verktyg i samhällsplaneringen.

Samlingarna i Skåne kännetecknas av allt ifrån byggnader, föremål, textilier och berättelser till arkivhandlingar och levande samlingar. Det finns också ett rikt immateriellt kulturarv som till exempel kunskaper om äldre slöjd- och hantverkstekniker. Flera av samlingarna är av världsklass. Tillsammans står kulturarvssektorn för en omfattande utställnings-, pedagogik-, arkiv- och kursverksamhet med såväl nationell som internationell kvalitet och som på olika sätt når mer än en och en halv miljon besökare per år i Skåne.

Kulturarvssektorn är en viktig del av besöksnäringen och kulturturismen. Kulturarvsaktörerna står med sin kunskap, sina samlingar och sin verksamhet för en kontinuitet och ger människor ett historiskt perspektiv på dagens och framtidens samhälle. Kulturarvsaktörerna arbetar också med att stödja kommunerna i deras arbete med kulturarvs- och kulturmiljöfrågor och spelar en viktig roll i samhällsutvecklingen.

Mosaikbäcken slingrar sig igenom lekområdet Trollskogen på Fredriksdal museer och trädgårdar i Helsingborg. Mosaikkonstnär Pia Mortensen har ansvarat för iordningställande av bäcken med hjälp av elever från Drottninghögskolan och Slottvångsskolan. Foto: Anders Ebefeldt, Studio-e





Charlotte Rodenstedt är frilansare och skapar videodesign och animationer av barns teckningar till föreställningen En annan värld på Malmö Stadsteater. Foto Emmalisa Pauly

Kulturella och kreativa näringar

Med kulturella och kreativa näringar (KKN) avser Region Skåne branscherna arkitektur, form och design, film, fotografi, konst, mode, litteratur, musik, scenkonst, måltid, spel och media, turism och besöksnäring samt upplevelsebaserat lärande. Gemensamt för företag inom flera av branscherna som ingår i de kulturella och kreativa näringarna är att kärnan består av kreativitet och konstnärligt skapande där den enskilda konstnären och kulturskaparen har en central roll. Något som är utmärkande för KKN-branscherna är att det i stor utsträckning handlar om ensamföretagande med inga eller enbart ett fåtal anställda. Däremot samarbetar kulturföretagare och entreprenörer ofta med andra i olika nätverk och kluster. KKN-företag verkar också i större utsträckning än näringslivet i stort på en internationell marknad och har en jämförelsevis stor digital mognad framför allt vad gäller marknadsföring, produktion och försäljning/distribution.⁷

Företag och entreprenörer som bygger sin verksamhet på kultur och kreativitet representerar viktiga näringar för Skåne. Det finns en stark koppling mellan enskilda kulturskapare, KKN-företag och andra aktörer inom alla konst- och kulturområden. Gemensamt bidrar dessa till Skånes attraktivitet, livsmiljö och hållbara tillväxt. Det är också viktigt att beakta de konstnärliga utbildningarnas roll i utvecklingen av kulturella och kreativa näringar.

Region Skånes utvecklingsarbete har fokus på att bygga kunskap om kulturella och kreativa näringar, deras specifika villkor samt möjligheter att utvecklas och växa. Syftet är att stärka förutsättningarna för att olika insatser ska kunna träffa branschen på rätt sätt för att bland annat främja och stärka kapaciteten när det gäller villkor för produktion, distribution och exponering av erbjudande, produkter och tjänster.

⁷ Tillväxtverket (2019). *Ge plats på scen! Kulturföretag vill växa*

Litteratur och serier

Litteraturområdet innefattar prosa, poesi, fackprosa, seriekonst samt dramatik för såväl scen, tv, radio, film som nya medier. Skåne har ett gynnsamt litteratur- och serieklimat med nätverk, mötesplatser och centrumbildningar för litteratur, dramatik och serier. Många författare och serieskapare har Skåne som bas. Här finns förlag, kulturredaktioner, litterära tidskrifter, bibliotek och i två tredjedelar av kommunerna finns en bokhandel. Litteratur- och seriefestivaler samt andra scener är betydelsefulla mötesplatser för att skapa synlighet och sammanhang inom litteraturområdet. Dessutom finns det utbildningar för författare och serieskapare på folkhögskole- och universitetsnivå.

Biblioteken har en central ställning som mötesplats och scen för berättelsen, författaren och läsaren. De senare årens ökande intresse för olika former av möten med författare och andra litterära samtal har också lett till att många nya arrangörer startat litterära scener, klubbar och litteraturfestivaler även utanför biblioteken.

Centrumbildningar spelar en viktig roll för utvecklingen av litteraturen som konst och infrastrukturen inom litteratur och serier. De verkar i hela Skåne med uppdrag att stärka och synliggöra sitt konstområde, bredda arbetsmarknaden genom att förmedla uppdrag, kompetensutveckla samt på andra sätt förbättra villkoren för professionella kulturskapare.

Genom att stärka och utveckla centrumbildningarna och andra aktörer samt stödja samarbetet mellan litteraturområdets olika delar bidrar Region Skåne till att förbättra möjligheterna för författare, dramatiker, översättare, manusförfattare och serieskapare att verka i Skåne. Talang- och kompetensutveckling ökar möjligheterna till en mångfald av litterära uttryck och berättelser som kan återspegla och finna sina läsare och publik.

Den digitala utvecklingen inom litteraturområdet innebär nya konstnärliga villkor, format och läsvanor, vilket innebär en omvandling av infrastrukturen som innefattar produktion, distribution och tillgänglighet. Läsfrämjande och litteraturfrämjande är varandras förutsättningar. Genom att stärka litteraturens och seriernas ställning kan Region Skåne även främja läsning.

Malmö Seriefest är en seriefestival med fokus på självpublicerade tecknade serier. Foto: Malmö Seriefest



Scenkonst och musik

Scenkonst är ett samlat begrepp för bland annat teater, dans, cirkus och musikteater. Musikområdet rymmer en stor bredd av olika genrer och uttryck. I Skåne finns ett stort antal institutioner, fria grupper, centrubildningar, arrangörer och andra aktörer som tillsammans utgör infrastrukturen för scenkonst och musik. De står för ett omfattande och varierat utbud av föreställningar och konserter i hela regionen. Här finns även kulturskolor, studieförbund, konstnärlig utbildning och forskning vid teater- och musikhögskolorna, folkhögskolor med mera.

Institutionerna inom scenkonst- och musikområdet har uppdrag som för- enar kontinuitet och förnyelse genom att både levandegöra ett kulturarv och svara för kunskap, konstnärlig kvalitet och utveckling. Institutionerna garanterar en långsiktighet i utbudet inom respektive konstområde och kan i kraft av sin identitet och legitimitet locka såväl nationella som internationella konstutövare till Skåne. De står också för en betydande del av arbetsmarknaden för kulturskapare. Barn och unga är en viktig målgrupp för institutionerna och flera av dem har en väl utvecklad verksamhet som syftar till att stärka barns och ungas möten med scenkonsten och den levande musiken.

Det finns ett stort antal fria grupper och utövare inom teater, dans, cirkus och musik i Skåne, som spelar en viktig roll för kulturlivet och bidrar till mångfald och konstnärlig förnyelse. Många av dem har fokus på den unga publiken och når genom turnéverksamhet en betydande del av Skånes barn och unga. Ett flertal scenkonstgrupper och scenkonstnärer med avancerad estetik och experimentellt inriktad tvärkonstnärlig verksamhet finns i Malmö. Ett nära förhållande mellan den konstnärliga praktiken och högskolornas utbildning och forskning bidrar till uppmärksammad utveckling och förnyelse av scenkonsten och musiken. Till infrastrukturen för spridning av scenkonst och musik hör även ett flertal fria gästspelsscener och återkommande festivaler.

Arrangörsledet för scenkonst och musik består av många olika aktörer, allt från ideella föreningar till skolor, bibliotek och professionella scener. För scenkonstens spridning spelar Skånes musik- och teaterföreningar en viktig roll. De ser till att teater, dans, cirkus och musik av hög kvalitet möter en publik också utanför de större städerna. Fristående musikarrangörer och fria musikgrupper står för ett mångsidigt utbud inom olika genrer i hela regionen. Många kulturskapare som bor i Skåne, inte minst frilansande musiker, dansare och cirkusartister, har en stor internationell arbetsmarknad genom närheten till Danmark och övriga Europa.

Region Skånes roll är att genom stöd, samverkan och dialog med nyckelaktörer stärka scenkonstens och musikens ställning i hela Skåne, med publiken i fokus. Regional överblick möjliggör ett strategiskt utvecklingsarbete med kunskapsuppbyggnad som bas.

I Skåne finns många fria scenkonstgrupper som producerar teater för barn och unga som spelas på turné i hela Skåne. En av dessa är Teater 23 som här spelar föreställningen "När Harry mötte Iggy". Fotograf: Julia Lindemalm





“Lyckans Portar” av Hubert Garnier på Kivik Art Center. Foto: Anders Norrsell.

GENOMFÖRANDE



Region Skånes roll som utvecklingsaktör förutsätter ett processinriktat arbetssätt tillsammans med kommunerna, kulturlivet och staten för att utveckla Skåne som kulturregion. Här spelar Region Skåne en viktig roll genom att initiera och facilitera mötesplatser och nätverk med och mellan kommuner, kultursektorns aktörer och andra samhällssektorer.

Kultursamverkansmodellen innebär en flernivåstyrning; kommuner, regioner och stat har ett gemensamt ansvar för utvecklingen på kulturområdet.

Viktiga verktyg för att nå kulturpolitikens mål finns inom andra politikområden. Genom systematisk tvärssektoriell samverkan bidrar kulturpolitiken till att skapa förutsättningar för goda och hållbara livsmiljöer ur ett såväl ekonomiskt, socialt som miljömässigt perspektiv. Kulturens roll inom till exempel vård, skola, näringsliv, stadsplanering och arbetsmarknad behöver lyftas fram och utvecklas tillsammans med relevanta aktörer inom respektive område.

Styrformer

Region Skåne verkar för att nå de kulturpolitiska målen genom att arbeta aktivt med en styrmodell främst baserad på följande styrformer:

- Strategisk finansiering
- Målstyrning
- Kunskapsutveckling

Styrmodellen skapar en styrning som är tydlig, men samtidigt tillräckligt övergripande för att ge förutsättningar för ett helhetsperspektiv på utvecklingen. Styrmodellen stimulerar samverkan mellan olika kulturaktörer inom tydliga ramar. Tydliga mål för vad som ska uppnås genom samverkan tas fram.

Strategisk finansiering

Genomförandet av kulturplanens utvecklingsambitioner är beroende av en väl fungerande kulturell infrastruktur där erfarenheter kan bytas, kompetens överförs och upplevelser spridas.⁸ I Skåne finns det ett väl utbyggt nät av kulturinstitutioner, fria grupper, idéburna organisationer och andra kulturaktörer som representerar olika konstnärliga och kulturella former och uttryck.

En av Region Skånes viktigaste styrformer när det gäller utvecklingsarbetet på kulturområdet är strategisk finansiering av Skånes kulturaktörer. Den strategiska finansieringen bygger på ett samspel mellan statliga, regionala och kommunala resurser. Investeringarna i den kulturella infrastrukturen utgår från en helhetssyn och ska bidra till såväl kontinuitet som förnyelse. Den regionala finansieringen består av olika stödformer för olika ändamål. Den del av Region Skånes budget som kulturnämnden förfogar

⁸ Med kulturell infrastruktur avses ett sammanhållet system av organisationer, kompetenser och resurser som samspelar och interagerar med varandra.

över utgörs till stor del av årliga verksamhetsstöd till kulturlivets aktörer. Kulturnämndens finansiering av kulturlivet ska vara långsiktig och förutsägbar och främja ett rikt och dynamiskt kulturliv av hög kvalitet med både bredd och spets som fler har förutsättningar att delta i och ta del av på lika villkor.

Inom ramen för kultursamverkansmodellen har Region Skåne uppdraget att fördela vissa statsbidrag till regional kulturverksamhet. Modellen bygger på att lokala och regionala behov och prioriteringar ska styra den fördelningen som görs i dialog och samverkan mellan den statliga, regionala och kommunala nivån. En förutsättning för att regionen ska få fördela statliga medel är att det finns en regional kulturplan som är framtagen i samverkan med kommunerna och i samråd med det professionella kulturliv och det civila samhället.

Kommunerna står för den största delen av finansieringen av den kulturella basverksamheten som är en förutsättning för att regionens invånare ska ha tillgång till ett rikt och dynamiskt kulturliv. För att den regionala kulturplanens utvecklingsambitioner ska kunna förverkligas behöver statliga, regionala och kommunala resurser samspela.



Barnvisning på Glimmingehus, Nordens bäst bevarade medeltida borg. Foto: Riksantikvarieämbetet

Målstyrning

De kulturpolitiska mål som fastslås i kulturplanen är inriktningsmål för Region Skånes kulturpolitik. Till de övergripande och långsiktiga inriktningsmålen kopplas effektmål som följs upp under planperioden. Eftersom kulturplanen inte är resurssatt, detta sker i kulturnämndens årliga verksamhetsplan och budget, sker en precisering av effektmål och aktiviteter årligen i relation till de ekonomiska förutsättningarna och prioriteringarna. Målen följs upp, analyseras och bidrar till kunskapsutveckling och lärande.

Verktyg för att nå kulturpolitikens mål finns även inom andra politikområden. Kulturvanor påverkas av samhällets utveckling i stort, och följer såväl geografiska som socioekonomiska mönster. För att närma sig de kulturpolitiska målen krävs därför en ökad samverkan med andra samhällssektorer.⁹

Kunskapsutveckling

Region Skåne vill fortsätta stärka kunskapsuppbyggnad och forskning på kulturområdet och främja utbytet mellan forskning, kulturpolitik och kulturliv. Ett helhetsperspektiv som bygger på samlad kunskap är nödvändigt i arbetet för att främja kulturutveckling och uppnå de kulturpolitiska målen.

Region Skånes kunskapsutveckling sker bland annat genom omvärldsbevakning, uppföljning, analys och dialog med det regionala utvecklingsperspektivet i fokus. Genom att initiera metodutveckling och driva nätverk och samarbeten inom olika verksamhetsområden skapar Region Skåne arenor för kunskapsdelning och gemensamt lärande. Även uppföljningen av kulturplanen är ett viktigt underlag för lärande och gemensam kunskapsutveckling.

I samarbete med universitet och högskolor initierar och stödjer Region Skåne angelägen forskning och följeforskning för att öka kunskapen inom exempelvis biblioteks- och kulturarvsområdena, gestaltad livsmiljö, kultur och hälsa, kulturella och kreativa näringar samt kultur för barn och unga. Region Skåne utgår i sin verksamhet från aktuell forskning och bevakar, sprider kunskap och följer upp forskningsresultat inom olika områden. Av särskild vikt är att fortsätta bidra till den forskningsbaserade kunskapen om tvärpolitiska och tvärssektoriella insatser.

⁹ Myndigheten för kulturanalys (2019). Kulturanalys 2019. En lägesbedömning i relation till de kulturpolitiska målen. Rapport 2019:1.



Skånes Arkivförbund arbetar för att Skånes lokalhistoria ska bevaras och vara tillgänglig för forskning. Foto: Skånes Arkivförbund

Samverkan och samråd

Framtagande av kulturplanen

Regional kulturplan för Skåne 2021–2024 har tagits fram i samverkan med kommunerna i Skåne och i samråd med det professionella kulturlivet och den idéburna sektorn. Under 2018 och 2019 har kulturplanens utvecklingsambitioner utarbetats i samverkan med kommunerna vid drygt 12 dialogtillfällen med kommunala kulturpolitiker och chefstjänstemän i olika grupperingar. Under samma period genomfördes 14 samråd med det professionella kulturlivet, idéburen sektor och Sveriges nationella minoriteter.

Kulturplanelogernas upplägg syftade till att skapa en gemensam nulägesbild av de utmaningar och möjligheter som Region Skåne, kommunerna och kultursektorn står inför. Samråden och de kulturpolitiska diskussionerna utgick från samma upplägg med frågeställningar som tog avstamp i globala megatrender som är drivkrafter för samhällsutvecklingen och bland annat identifierats i Region Skånes omvärldsanalys:¹⁰ demografiska utmaningar, klimatförändringar, digitalisering, individualisering och globalisering. Region Skånes omvärldsanalys bryter ner megatrenderna till regional nivå och redogör för deras konsekvenser för Skånes utveckling. Under samråden och de kulturpolitiska dialogerna ombads deltagarna reflektera över hur utvecklingen påverkar deras respektive verksamheter, och vilka frågor eller områden som är särskilt angelägna under kommande kulturplanepå period. Analysen av diskussionerna har legat till grund för kulturplanens fem utvecklingsområden.

¹⁰ Region Skånes trend- och omvärldsanalys 2017

Samverkan och samråd under kulturplaneproduktionen

Region Skåne för en aktiv dialog med staten, kommuner, kulturaktörer och den ideburna sektorn i genomförandet av utvecklingsambitionerna i kulturplanen. En central utgångspunkt är att parterna uppfattar sig själva och varandra som utvecklingsaktörer. Samverkan och samråd under kulturplaneproduktionen 2021–2024 utgår från principen om en flexibel och behovsstyrd modell, där utveckling av dialog mellan kommuner, över kulturområdesgränser, mellan politikområden och mellan olika intressentgrupper står i fokus.

Samverkan och samråd syftar till ett gemensamt utvecklingsarbete för att hela Skåne ska utveckla och ha tillgång till ett rikt och dynamiskt kulturliv av hög kvalitet med både bredd och spets som fler ska ha förutsättningar att delta i och ta del av på lika villkor. Detta uppnås genom:

- gemensam kunskapsutveckling
- målstyrning mot de kulturpolitiska målen, där uppföljningen bidrar till väl fungerande lärprocesser
- hållbar strategisk finansiering av kulturlivet i Skåne

De kulturpolitiska överläggningarna med kommunerna främjar kulturpolitisk dialog och utveckling i hela Skåne. De följer upp och fångar utmaningar samt verkar för gemensam utveckling av interkommunal och regional karaktär. Överläggningarna, som planeras i dialog med kommunerna, ska ge utrymme för tematiska fördjupningar och uppföljningar, bland annat utifrån brukardialog och bredare medborgardialog. Särskilda överläggningar genomförs mellan Region Skåne och kommunerna kring samfinansierade kulturinstitutioner med regionala villkor.

Arton Plus är en verkstad på Moderna Museet Malmö för alla vuxna som vill inspireras av konstens värld och utveckla sina egna kreativa sidor genom konstnärligt skapande. Foto: Sanna Dolck Wall



Region Skånes samråd med det professionella kulturlivet och den idéburna sektorn genomförs kontinuerligt under kulturplanepreioden, såväl genom formaliserade möten och nätverk som i en löpande informell dialog.

För att nå de kulturpolitiska målen om ett rikt konst- och kulturliv av hög kvalitet med både bredd och spets i hela Skåne är det även viktigt att utveckla formerna för samverkan mellan kulturlivets organisationer och kommunerna så att professionens kompetens tas tillvara. Tematiska möten kopplat till utvecklingsområdena i kulturplanen arrangeras, där olika intressenter samlas med utgångspunkt från behov och möjligheter som identifierats i utvecklingsarbetet.

Den idéburna sektorn är en viktig resurs för kulturutvecklingen i regionen och för ett långsiktigt hållbart Skåne. Med tydliga och ändamålsenliga former för en kontinuerlig dialog skapas förutsättningar för erfarenhetsutbyte, gemensam kunskapsdelning och ett bättre resursutnyttjande. I Skåne finns en välutvecklad samverkansstruktur mellan den idéburna sektorn och Region Skåne i form av två överenskommelser: en generell mellan idéburen och offentlig sektor¹¹ och en specifik inom folkbildningsområdet.¹² Denna unika samverkansstruktur är en viktig förutsättning för ett starkt, demokratiskt och inkluderande kulturliv i Skåne. Region Skåne följer de principer för samverkan som fastslås i överenskommelsen med idéburen sektor: självständighet och oberoende, dialog, kvalitet, långsiktighet, öppenhet och insyn samt mångfald.

Dialogen mellan kulturdepartementet och regionernas ledande kulturpolitiker sker vid två tillfällen per år. Region Skåne verkar för att dialogen ges en tydligare och bredare strategisk inriktning. Den bör behandla både kulturpolitiska frågor där den nationella och regionala nivån berörs och frågor där kulturpolitiken möter andra politikområden. Syftet är en utvecklad flernivåsamverkan.

Region Skåne vill inta en mer aktiv hållning i dialogen med staten och kommer att bjuda in statliga företrädare på kulturområdet att delta i dialogen med kommuner och kulturliv i Skåne. Det är när dialogen leder till samverkan mellan statlig, regional och kommunal nivå om prioriteringar, där resurser samspelar och kunskap delas, som kultursamverkansmodellen kan nå sin fulla potential.

Region Skåne för också dialog med enskilda, statliga kulturmyndigheter och har tecknat överenskommelser om samarbete med några.

¹¹ *Överenskommelse om samverkan mellan Region Skåne och idéburen sektor i Skåne* (2015) omfattar den idéburna sektorn organiserade verksamheter som bygger på demokratiska värderingar samt gynnar samhälls- eller medlemsintresset. Verksamheterna är organisatoriskt fristående från den offentliga sektorn och bedrivs i icke vinstutdelande föreningar, kooperativ, samfund, stiftelser eller liknande sammanslutningar

¹² *Överenskommelse mellan folkbildningen i Skåne och Region Skåne* (2016) ska synliggöra och stärka folkbildningens roll i det regionala utvecklingsarbetet.

Uppföljning

De kulturpolitiska målen är långsiktiga inriktningsmål. För dessa preciseras effektmål som följs upp under planperioden. Kulturplanen är inte resurssatt, utan insatser för att förverkliga planens utvecklingsambitioner konkretiseras och resursätts årligen i kulturnämndens verksamhetsplan och budget.

Huvudsyftet med uppföljningen av kulturplanen är kunskapsutveckling, som bidrar till gemensamt lärande tillsammans med kommunerna, staten och kulturlivet. Det förutsätter en fördjupad analys av de samlade effekterna av kulturpolitiska insatser och prioriteringar.

Den gemensamma kunskapsutvecklingen bidrar i förlängningen till väl underbyggda beslut om resurser och insatser för att genomföra utvecklingsambitionerna i kulturplanen.

Uppföljningen av kulturnämndens statliga och regionala stöd på kulturområdet är nödvändig för att säkerställa att utbetalda stöd används i enlighet med ansökan och beslut. Redovisningen av de ekonomiska stöden till kulturlivet utgör en central del i uppföljningen av kulturplanen och ska relateras till övergripande kulturpolitiska mål och utvecklingsområden. Uppföljningen ska ha ett tydligt framåtriktat syfte och utgör ett kunskapsunderlag för framtida satsningar och prioriteringar.

Inom ramen för kultursamverkansmodellen rapporterar Region Skåne årligen till staten om hur de statliga medlen har använts och vilka effekter som uppnåtts.

Interregional samverkan

Regionsamverkan Sydsverige är ett samarbetsorgan för de sex sydligaste regionerna i Sverige: Blekinge, Halland, Jönköping, Kalmar, Kronoberg och Skåne. De sex regionerna samarbetar inom områdena regional utveckling, infrastruktur, kollektivtrafik och kultur. Målet är att skapa en hållbar utveckling i Sydsverige, till förmån för hela landet.

Den övergripande målsättningen i Regionsamverkan Sydsveriges kulturrutskott är att utifrån en sydsvensk horisont och från ett kulturpolitiskt perspektiv bli en stark röst gentemot den nationella nivån, och därigenom öppna för dialog i nationella frågor.

Regionsamverkan Sydsveriges kulturutskott arbetar för en helhetsorienterad och långsiktigt hållbar kulturutveckling genom:

- att utgöra en arena för dialog med den nationella nivån samt med SKR:s (Sveriges kommuner och regioner) beredning för kultur
- att främja samarbete mellan regionala kulturverksamheter
- samarbete inom prioriterade utvecklingsområden
- strategiskt kunskapsutbyte
- att främja interkommunala samarbeten.



Rösträtt – sång på förskolan är ett projekt som drivs av UNGA Musik i Syd. Fotograf: Rickard Grönkvist

Internationalisering

Kultur är en global arena där det internationella och interkulturella perspektivet är viktigt, både för konstnärlig utveckling och relevans. Skånes unika position som en del av en transnationell region ska tillvaratas och utvecklas inom konstområdena och kulturlivet. Den europeiska dimensionen och samarbetet i Öresundsregionen ska vara väsentliga inslag i den skånska kulturpolitiken. Den kulturella mångfalden i Skåne ska tas tillvara som en resurs för att utveckla regionen. Genom sitt internationella och interregionala arbete bidrar kulturnämnden till att synliggöra och profilera Skåne samt till att stärka den regionala konkurrenskraften.

Region Skånes kulturnämnds arbete med internationalisering utgår från den regionala utvecklingsstrategins målsättning Skåne ska vara globalt attraktivt och fokuserar på verksamhets- och projektutveckling, strategisk påverkan, profilering samt kompetensutveckling

Internationaliseringsarbetet i Region Skåne ska öka kulturskaparnas möjligheter till deltagande i internationella nätverk och EU-projekt. Att skapa resurser och utveckla kompetens för ett ökat internationellt utbyte är en angelägen, viktig och stimulerande del av kulturutvecklingen.



Region Skånes kulturpolitiska organisation

Region Skånes kulturnämnd är facknämnd i kulturpolitiska frågor och verkar på uppdrag av regionfullmäktige. Verksamhet inom det kulturpolitiska området bedrivs även av andra delar av Region Skåne. Regional kulturplan för Skåne beslutas i regionfullmäktige och är därmed ett övergripande styrdokument för all verksamhet på kulturområdet. I Reglementet för regionstyrelse, nämnder och revisorerna i Region Skåne regleras uppgifter och ansvarsområden.

Kulturnämnden samarbetar med nämnder, beredningar och bolag inom Region Skåne i frågor som rör andra samhällsområden. Regionala utvecklingsnämnden, hälso- och sjukvårdsnämnden, kollektivtrafiknämnden, regionala servicenämnden, folkhälsoberedningen, Tourism in Skåne och Event in Skåne kan genom sina respektive uppdrag bidra till kulturplanens genomförande.

Region Skånes kulturförvaltning initierar och driver utvecklingsarbete på uppdrag av kulturnämnden. Kulturförvaltningen utformar och utvärderar insatser utifrån de kulturpolitiska målen och strategierna, samt handlägger, följer upp och utvärderar stöd till kulturinstitutioner, det fria professionella kulturlivet och kommuner samt redovisar statliga medel till Statens kulturråd.

Stråckduell på Malmö Operas stora scen. Foto: Hanna Nilsson





Solvingar är en konstnärlig gestaltning som står vid Helsingborgs sjukhus. Konstverket består av två karaktärer, insekter eller organismer som har landat nära varandra. Insekternas vingar är uppbyggda av solceller och fångar upp solljuset, liksom fotosyntes, som sedan används till att belysa verket. Konstnärerna är Annika Oskarsson och Thomas Nordström. Foto: Thomas Nordström

Bild nästa sida: Skånska yllebroiderier. Foto: Skånes Hemslojdsförbund





Region Skånes kulturförvaltning
skane.se/kultur

