

A photograph of a man with blonde hair and sunglasses, wearing a white long-sleeved shirt, lifting a young girl into the air. The girl has blonde hair, is wearing purple sunglasses and a white sleeveless dress with a pink sash. They are both smiling and looking upwards against a bright blue sky with scattered white clouds.

Region Skånes miljöbevis för en hållbar framtid

Information och stöd
till verksamheter som
får bidrag från Region Skåne

Målgrupp och syfte

Denna information är framtagen för verksamheter som får bidrags- eller stödfinansiering från Region Skåne.

Syftet är att stötta i arbetet att minska er verksamhets miljöpåverkan och bidra till Region Skånes miljöarbete.



Region Skånes miljöbevis i korthet:

- Gäller för alla verksamheter som finansieras av Region Skåne.
- Är anpassat för att underlätta för verksamheterna att utforma sitt miljöarbete, i syfte att bidra till Region Skånes miljöprogram.
- Används för att ställa och följa upp miljökrav på dessa verksamheter.
- Innebär också att vissa verksamheter tydligt behöver redovisa hur de bidrar till miljöprogrammet.

Upplägg

- Del 1: Vad bidrar ni till?
Information om Region Skånes miljöarbete
- Del 2: Hur kan ni bidra?
Stöd för implementering av miljöarbetet

1

Vad bidrar ni till?

Information om Region Skånes miljöarbete

Miljöprogram för Region Skåne 2030

Miljöprogram för Region Skåne 2030



Miljöprogram för Region Skåne 2030

- Miljöpolicy
- Långsiktiga miljömål
indelade i fokusområden
- Bilagor
 1. Genomförande
 2. Bakgrund till fokusområden
 3. Definitioner och termer

Region Skånes miljöprogram 2030



Region Skånes miljöpolicy

- Ger en inriktning på Region Skånes miljöarbete
- Sätter ramarna för miljömålen.
- Energipolicyn är integrerad i miljöpolicyen.
- Verksamheter som helt eller delvis finansieras av Region Skåne ska ta ansvar för sin miljöpåverkan och bidra till att Region Skånes miljöpolicy och miljömål uppnås.

[Region Skånes miljöpolicy 2030](#)

Region Skånes miljöpolicy

Region Skånes vision är *Framtidstro och livskvalitet*. Region Skåne ansvarar för hälso- och sjukvård, tandvård, kollektivtrafik, regional utveckling och kultur i Skåne. Region Skåne samarbetar med andra regioner och organisationer i och utanför Sverige. Miljöpolicyen omfattar Region Skånes samtliga verksamheter, nämnder och styrelser, hel- och majoritetsägda bolag samt verksamheter som arbetar på uppdrag av Region Skåne.

Region Skånes medarbetare ska förebygga, minska och begränsa verksamhetens negativa miljöpåverkan och stärka den positiva miljöpåverkan. Medarbetarna är Region Skånes viktigaste tillgång och avgörande för att nå miljöprogrammets mål. Medarbetarnas engagemang för miljöarbetet tas tillvara, främjas och utvecklas. Region Skånes miljöprofil är viktig för varumärket. Verksamheter som helt eller delvis finansieras av Region Skåne tar ansvar för sin miljöpåverkan och bidrar till att Region Skånes miljöpolicy och miljömål uppnås.

Region Skåne

- effektiviserar resursanvändningen genom att gå mot en cirkulär ekonomi som leder till minskat inflöde av resurser och minskat utflöde av avfall.
- har ett lågt utsläpp av växthusgaser i hela leverantörskedjan inom ramen för den utsläppsnivå som tillåts för att uppnå 1,5-gradersmålet i Parisavtalet för att 2045 vara klimatneutrala. Region Skåne är fossilbränslefritt inom egen verksamhet, med inköp av förnybara och fossilfria energislag, och driver omställningen i leverantörsleden.
- inför effektoptimering som en del i arbetet med att bidra till ett stabilt elsystem och utreder vilka verksamheter i regionen som har en potential till mer flexibel användning av energi där effektoptimering är relevant.
- ställer krav på energieffektiva lokaler vid ny- och ombyggnation samt i externa hyresavtal.
- fasar ut särskilt farliga ämnen ur leverantörskedjan så långt som möjligt och dessa ämnen ingår inte i produkter, livsmedel, varor, insatsråvaror, material och byggnader annat än i undantagsfall.
- bidrar till att den samlade, farliga exponeringen av ämnen och läkemedel minskar.
- har en produktion och konsumtion som är miljömässigt hållbar.
- sprider kunskap om samspillet mellan människa, hälsa och miljö och har miljömedvetna medarbetare.
- väljer miljöanpassade varor, produkter, tjänster och teknik där så är möjligt ur ett kvalitetsmässigt, patientsäkert och ekonomiskt perspektiv. Region Skåne ställer miljökrav på upphandlade leverantörer av tjänster som om Region Skåne själv hade levererat tjänsten. Miljökrav som ställs på leverantörer är relevanta och proportionerliga. Livscykelkostnader beaktas vid inköp och upphandling.
- värderar och beskriver eventuella miljökonsekvenser inför politiska beslut, planering, genomförande, produktval, upphandling, inköp, finansiering och utvärdering.
- säkerställer att de strategiska miljömålen beaktas och efterlevs vid bidragsgivning, investeringar, upphandlingar och inköp.
- ska vid upphandling och inköp i första hand prioritera närproducerade ekologiska livsmedel och närproducerade livsmedel, i andra hand ekologiska livsmedel från andra områden.
- skyddar och stärker en resurseffektiv och hållbar markanvändning, biologisk mångfald och ekosystemtjänster.
- utgår ifrån miljömässiga kriterier vid investeringar och kapitalplaceringar och för en aktiv dialog med relevanta intressenter.
- gynnar forskning, utveckling och innovation som bidrar till positiv miljöpåverkan.
- bidrar till en miljömässig hållbarhet i hela Skåne och är en föregångare i detta arbete, samt är transparent med sitt miljöarbete och dess effekter.
- följer gällande lagar och andra bindande krav samt verkar för ständiga förbättringar i arbetet med minskad miljöpåverkan och ökad energiprestanda.

Miljöpolicy beslutades i samband med Region Skånes miljöprogram 2030 av regionfullmäktige den 2023-11-09

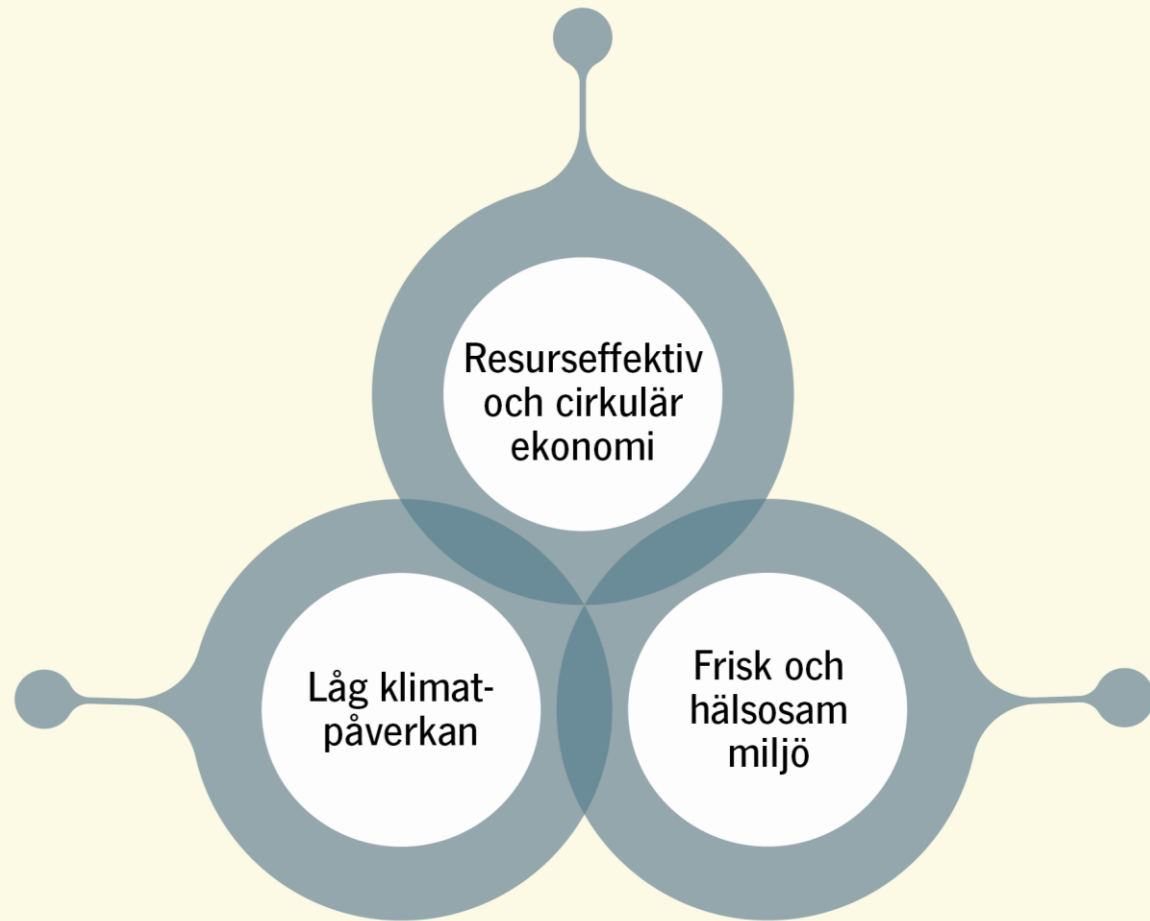


Miljömål 2030

Målen är grupperade inom tre fokusområden.

Överlappen mellan fokusområdena innebär att arbetet inom ett fokusområde kan innebära konsekvenser för ett annat fokusområde.

Bakgrund till målen finns att läsa i miljöprogrammet.



Genom att bidra till Miljöprogram för Region Skåne 2030 bidrar ni också till:

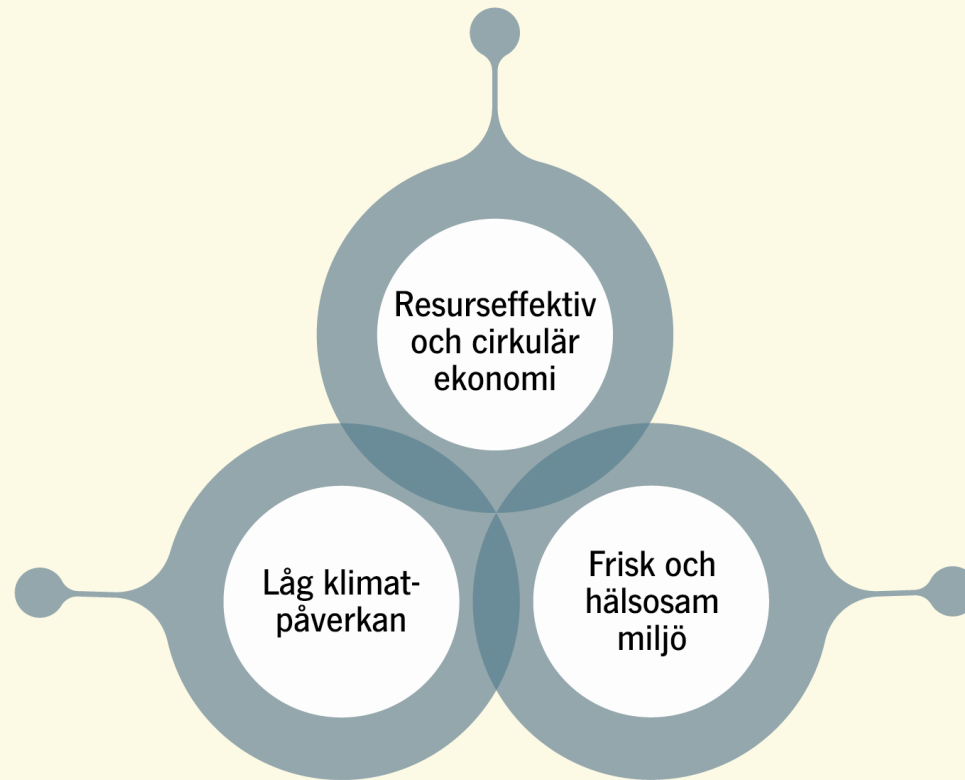
- [FN:s globala hållbarhetsmål – Agenda 2030](#)
- [Nationella miljö kvalitetsmål och generationsmålet](#)
- [Regional utvecklingsstrategi för Skåne - Det öppna Skåne](#)

Samverkar med:

- Energistrategi Region Skåne 2030
- [Klimat- och energistrategi för Skåne 2030](#)



Arbetet med fokusområdena bidrar till Agenda 2030



2

Hur kan ni bidra?

Stöd för att sätta upp ett miljöarbete för att bidra till Region Skånes miljöpolicy och miljömål utifrån verksamhetens miljöpåverkan

Hur kan verksamheten bidra till Region Skånes miljöpolicy och miljömål?

Genom att

1. känna till och minska verksamhetens miljöpåverkan och
2. bidra till Region Skånes miljöarbete genom att möta miljökraven i miljöbeviset.

1. Känna till och minska miljöpåverkan

Minska er verksamhets miljöpåverkan genom att

- Känna till vilka aktiviteter, varor eller tjänster ni har och använder i er verksamhet som innebär miljöpåverkan (genom olika miljöaspekter).
- Bedöma den miljöpåverkan som aktiviteterna, varorna och tjänsterna ger upphov till.
- Prioritera vilka aktiviteter, varor och tjänster ni ska arbeta med genom att utifrån deras miljöpåverkan.
- Efter prioriteringen är färdig, vet ni vilka aktiviteter, varor och tjänster ni främst ska arbeta med.
- Använd [denna mall](#) för hjälp vid bedömning och prioritering.

2. Möt miljökraven!

Miljökraven i Region Skånes miljöbevis:

- Struktureras efter miljöprogrammets fokusområden.
- Inkluderar delar från miljöpolicyn och miljömålen.
- Om ni uppfyller kraven bidrar ni direkt och indirekt till Region Skånes miljöarbete.
- Ni kan påverka era leverantörer att hjälpa er att bidra till samtliga fokusområden!
- Kom ihåg era bedömda och prioriterade aktiviteter, varor och tjänster som har miljöpåverkan. Ni kommer sannolikt att minska miljöpåverkan från dessa när ni arbetar med miljökraven i Region Skånes miljöbevis.

Resurseffektiv och cirkulär ekonomi



Miljökrav inom fokusområde

Resurseffektiv och cirkulär ekonomi

- Minska er användning av förbrukningsmaterial
- Öka andelen återbrukade varor
- Öka andelen återvunna material i varor
- Minska matsvinnet från er verksamhet och er personal
- Minska övrigt avfall
- Källsortera ert avfall
- Hushålla med energi



Tips för att möta miljökraven inom fokusområde

”Resurseffektiv och cirkulär ekonomi”

Kom ihåg att ni själva väljer hur ni ska arbeta för att möta kraven och att ni kan söka stöd från andra verksamheter och organisationer.

Miljökrav: Minska er användning av förbrukningsmaterial

- Identifiera vilka material som används mest och varför. Fokus på förbrukningsmaterial. Markera de som är mest nödvändiga för er verksamhet. Kan ni vara utan de andra?
- Inför digitala lösningar för kommunikation och dokumentation för att minska pappersanvändning.
- Informera personal om vikten av att minska förbrukningen, exempelvis genom att gå igenom avfallstrappan och ge praktiska tips.

Miljökrav: Öka andelen återbrukade varor

- Finns det inköp ni kan göra där det är möjligt att köpa från second hand?
- Inför regler som prioriterar inköp av återbrukade material, varor och möbler.
- Bygg partnerskap med lokala organisationer som erbjuder återbrukslösningar.
- Kom ihåg att ni kan ha dialog med era leverantörer om eventuella cirkulära lösningar.

Miljökrav: Öka andelen återvunnet material

- Inför regler om inköp av återvunnet material vid köp av varor, där det är möjligt.
- Ställ krav på att leverantörer erbjuder produkter tillverkade av återvunnet material.
- Prioritera produkter med miljömärkningar som garanterar återvunnet innehåll.

Miljökrav: Minska matsvinnet

- Justera inköp och matlagning utifrån faktisk efterfrågan.
- Informera personal och besökare om att ta mindre portioner och minska tallrikssvinn.
- Donera överskottsmat till lokala hjälporganisationer eller använd den för biogasproduktion.

Miljökrav: Minska avfallet

- Kommunicera avfallstrappan till era medarbetare
- Ta del av Region Skånes riktlinjer för avfallsförebyggande arbete (kommer snart)
- Implementera rutiner för att minska onödig konsumtion, som att begränsa användningen av engångsmuggar eller bestick.

Miljökrav: Källsortera avfall

- Placera källsorteringsstationer på lättillgängliga platser och märk dem tydligt med instruktioner.
- Genomför återkommande utbildningar om källsorteringens betydelse.
- Regelbundet uppskatta hur mycket avfall som sorteras rätt och återkoppla det till personalen.

Miljökrav: Hushålla med energi

- Ställ krav på energieffektiva lokaler
- Byt ut äldre utrustning mot energieffektiva alternativ.
- Uppmuntra personal att släcka lampor, stänga av apparater och minska onödig användning av energi.
- Gör Region Skånes energibingo utifrån vilka energibesparande åtgärder ni redan gör i er verksamhet. Filen finns under fliken *Inspiration* på webbsidan för Region Skånes miljöbevis.
- Använd [Företagsguiden \(energimyndigheten.se\)](http://energimyndigheten.se)

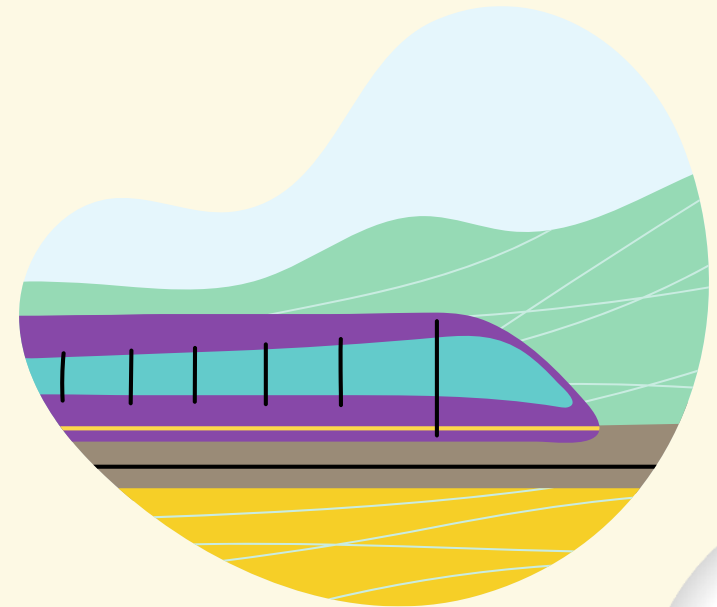
Låg klimatpåverkan



Miljökrav inom fokusområde

Låg klimatpåverkan

- Minska klimatpåverkan från era måltider
- Minska mängden transporter
- Använda fossilbränslefria transporter
- Använda el från förnybara källor



Tips för att möta miljökraven inom fokusområde ”Låg klimatpåverkan”

Kom ihåg att ni själva väljer hur ni ska arbeta för att möta kraven och att ni kan söka stöd från andra verksamheter och organisationer.

Miljökrav: Minska klimatpåverkan från era måltider

- Servera ekologisk och växtbaserad mat och inför vegonorm på konferenser och möten.
- Ska kött serveras, satsa på svenskt ekologiskt naturbeteskött.
- [Miljösmarta matval](#) (Livsmedelsverket)

Miljökrav: Minska mängden transporter. Använda fossilbränslefria transporter.

- Ha fler digitala möten.
- Cykla eller gå till lokala fysiska möten.
- Om du måste resa, res med tåg och buss.
- Använd transportfirmor som kör fossilfritt, t.ex. genom cykeltransporter.
- Gå in på www.malmoworks.se och klicka in på idébank, där du kan få fler tips.

Miljökrav: Använda el från förnybara källor

- Välj el som är märkt med Bra Miljöval. [Elenergi - Bra Miljöval](#)
- Om ni hyr lokaler, påverka hyresvärden - särskilt vid kontraktstecknande/förnyelse - att tillhandahålla miljömärkt el.

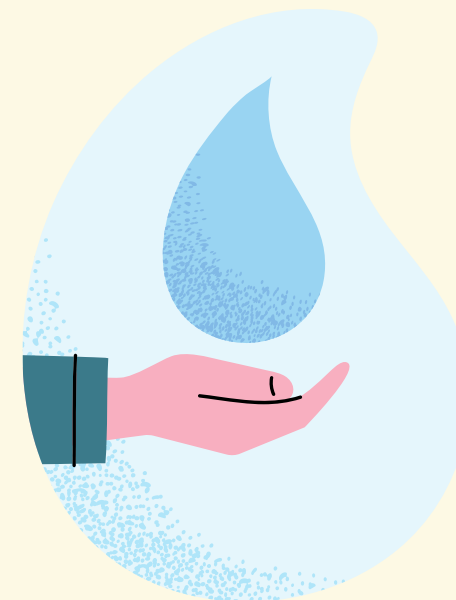
Frisk och hälsosam miljö



Fokusområde

Frisk och hälsosam miljö

- Öka andelen ekologiska livsmedel.
- Minska användningen av särskilt farliga ämnen.



Tips för att möta miljökraven inom fokusområde ”Frisk och hälsosam miljö”

Kom ihåg att ni själva väljer hur ni ska arbeta för att möta kraven och att ni kan söka stöd från andra verksamheter och organisationer.

Miljökrav: Öka andelen ekologiska livsmedel

- Servera ekologisk och växtbaserad mat och inför vegonorm på konferenser och möten.
- Ska kött serveras, satsa på svenskt ekologiskt naturbeteskött.
- Informera medarbetare om vad ekologisk mat och odling innebär.
- [Ekologisk mat](#) (Livsmedelsverket)
- [Ekologisk produktion - Jordbruksverket.se](#)

Miljökrav: Minska användningen av särskilt farliga ämnen

- Minska förekomsten och påverkan av särskilt farliga ämnen hos era leverantörer.
- Arbeta med utfasning av farliga ämnen inom egna verksamheter, oftast städmaterial.
- Bra stöd finns hos kemikalieinspektionen [Prio - Kemikalieinspektionen](#)

Krav på rapportering

För verksamheter som får minst tio prisbasbelopp

Omfattas ni av Region Skånes rapporteringskrav?



Om ni får minst tio prisbasbelopp är er verksamhet skyldig att rapportera ert miljöarbete.

Från 2025 sker inrapportering genom två webbformulär, ett för arbetsbeskrivning och ett för rapportering av genomfört arbete.

Webbformulären finns på hemsidan för Region Skånes miljöbevis.