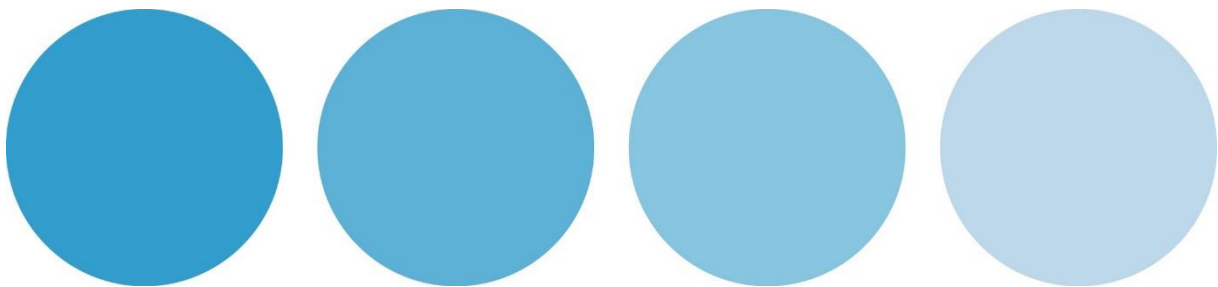


Rapport

Genomlysning av centrumbildningar
i Region Skåne
2017



Möndal, december 2017

Projektet genomfördes av Lars Fallberg, Ida Låstbom och Arvid Lindström på Indikator.
Beställare är Kultur Skåne med kontaktperson Jan Stenfell.

Förord

Den här rapporten inleds med en beskrivning av projektet, centrumbildningarna och undersökningen. Därefter följer en systematisk och faktabaserad beskrivning av respektive centrumbildning: Seriefrämjandet, Centrum för dramatik Syd, Författarcentrum Syd, FilmCentrum Syd, Danscentrum Syd, Konstnärscentrum Syd, Teatercentrum Södra, Musikcentrum Syd och Konsthantverkscentrum Skåne. För att ge en överblick inleds beskrivningen med gemensamt sammanfattande fakta i tabellform och avslutas – under rubrik 2.10 Gemensam sammanfattning – i en sammanfattande text. Utöver detta finns en mer utförlig faktatabell som bilaga.

Avsnitten därefter är baserade på vad undersökningens respondenter reflekterat över under våra intervjuer och här är det våra respondents formuleringar som används. Rapportens innehåll baseras företrädesvis på anteckningar från genomförda intervjuer, e-mailkorrespondens, verksamhetsberättelser och årsredovisningar m.m.

Rapportens avslutande analys är en subjektiv sammanfattning av vad vi kunnat dra för prioriterade slutsatser från det insamlade materialet.

Trevlig läsning!

Tack

Ett varmt tack till alla respondenter som tagit sig tid att medverka i intervjuer och på så sätt möjliggjort denna genomlysning.

INNEHÅLL

Förord	1
INNEHÅLL	2
1. INLEDNING	5
1.1 Om projektet	5
1.2 Om Kulturplan för Skåne 2016–2019	5
1.3 Om centrumbildningarna	6
Finansiering	7
1.4 Om Indikator	7
1.5 Om undersökningen	7
Urval	7
Kontaktvägar	7
Intervjuteknik	7
Material	8
Kvalitetssäkring	8
2. FAKTABASERAD BESKRIVNING AV RESPEKTIVE CENTRUMBILDNING	9
Sammanfattande gemensam faktatabell	9
2.1 Seriefrämjandet	10
Verksamhetsstruktur	10
Om verksamheten	10
Nuvarande och framtida behov	11
Finansiering	12
Möjligheter och utmaningar	12
2.2 Centrum för dramatik Syd	13
Verksamhetsstruktur	13
Om verksamheten	13
Nuvarande och framtida behov	13
Finansiering	14
Möjligheter och utmaningar	15
2.3 Författarcentrum Syd	16
Verksamhetsstruktur	16
Om verksamheten	16
Nuvarande och framtida behov	17
Finansiering	18
Möjligheter och utmaningar	18
2.4 FilmCentrum Syd	19
Verksamhetsstruktur	19

Om verksamheten	19
Nuvarande och framtida behov	20
Finansiering	20
Möjligheter och utmaningar	20
2.5 Danscentrum Syd	21
Verksamhetsstruktur	21
Om verksamheten	21
Nuvarande och framtida behov	22
Finansiering	22
Möjligheter och utmaningar	23
2.6 Konsthantverkscentrum Syd	24
Verksamhetsstruktur	24
Om verksamheten	24
Nuvarande och framtida behov	25
Finansiering	25
Möjligheter och utmaningar	25
2.7 Teatercentrum Södra	26
Verksamhetsstruktur	26
Om verksamheten	26
Nuvarande och framtida behov	27
Finansiering	27
Möjligheter och utmaningar	28
2.8 Musikcentrum Syd	29
Verksamhetsstruktur	29
Om verksamheten	29
Nuvarande och framtida behov	30
Finansiering	30
Möjligheter och utmaningar	31
2.9 Konsthantverkscentrum Skåne	32
Verksamhetsstruktur	32
Om verksamheten	32
Nuvarande och framtida behov	33
Finansiering	34
Möjligheter och utmaningar	34
2.10 GEMENSAM SAMMANFATTNING	35
Alternativa finansieringsmodeller	35
3. KOPPLING TILL NATIONELL NIVÅ	37

4. KOPPLING TILL DE LOKALA, REGIONALA OCH NATIONELLA KONST- OCH KULTURFÄLTEN	38
5. KOPPLING TILL ANGRÄNSANDE REGIONER: Region Kronoberg, Region Halland och Region Blekinge	39
6. ANDRA INTRESSENTERS PERSPEKTIV PÅ CENTRUMBILDNINGARNA	40
6.1 Statliga intressenters perspektiv	40
6.2 Nationella intresseorganisationers perspektiv	41
6.3 Malmö stads perspektiv	41
7. AVSLUTANDE ANALYS	42
7.1 Förmedling	42
Indikators förslag för framtida utveckling	42
7.2 Koppling till riksorganisationer	42
Indikators notering	43
7.3 Villkor för verksamhetsbidrag	43
Indikators förslag för framtida utveckling	43
7.4 Alternativa finansieringsmodeller	43
Indikators förslag för framtida utveckling	43
7.5 Ökat samarbete centrumbildningar emellan	44
Indikators förslag för framtida utveckling	44
7.6 Angränsande regioner	44
Indikators förslag för framtida utveckling	44

1. Inledning

1.1 Om projektet

Institutet för kvalitetsindikatorer AB (Indikator) har på uppdrag av Region Skånes kulturnämnd genomfört en genomlysning av nio regionala centrumbildningar: Seriefrämjandet,¹ Centrum för dramatik Syd, Författarcentrum Syd, FilmCentrum Syd, Danscentrum Syd, Konstnärscentrum Syd, Teatercentrum Södra, Musikcentrum Syd och Konsthantverkscentrum Skåne.² Åtta av dessa nio centrumbildningar erhåller årligt verksamhetsbidrag från Region Skånes kulturnämnd.

Undersökningen utfördes genom intervjuer på plats eller via telefon med representanter för respektive centrumbildning samt med ett antal externa samarbetspartners och intressenter på regional- och riksnivå. Rapporten innehåller faktabaserade beskrivningar av respektive centrumbildning tillsammans med reflektioner kring möjligheter och utmaningar. Därutöver finns olika externa intressenters reflektioner kring vilka utvecklingsmöjligheter och tendenser de ser hos centrumbildningarnas verksamheter.

Region Skånes kulturnämnd låter regelbundet genomföra undersökningar av olika verksamheter för att kunna förverkliga intentionerna i den gällande kulturplanen. Projektets syfte är att erhålla kunskap för att kunna uppfylla målen enligt kulturplanen och för att få ett underlag för framtida utveckling.

1.2 Om Kulturplan för Skåne 2016–2019

Målet med den regionala kulturplanen är att bidra till att så många som möjligt engagerar sig och deltar i Skånes rika kulturliv. Planens mål definieras enligt följande,

”Region Skåne har två kulturpolitiska mål:

- Skåne har ett rikt konst- och kulturliv av hög kvalitet med både bredd och spets.
- Alla har möjlighet att ta del av Skånes kulturliv och kulturupplevelser”³

Enligt kulturplanen ska Region Skåne arbeta för att öka konst- och kulturutbudet i Skånes kommuner och verka för att kultur av hög kvalitet är tillgänglig i hela regionen. Oavsett sina individuella och geografiska förutsättningar ska fler människor ha tillgång till ett brett kulturutbud. I planen ingår att utveckla kulturpolitikens roll inom film och rörlig bild och främja den konstnärliga utvecklingen inom området. Vad gäller scenkonst och musik vill man säkra konstnärlig utveckling och fördjupning inom området, öka tillgängligheten till institutionernas och de fria aktörernas verksamheter samt främja möten med scenkonst och musik för barn och unga. Region Skåne vill utveckla infrastrukturen för dans och stärka villkoren för konstnärligt skapande inom bildkonst, form och design. Viljan är att skapa mångfald i litteratur och serier med angelägna berättelser åt alla och bidra till att förbättra möjligheterna för författare, dramatiker och serieskapare att verka i Skåne. Därutöver vill Region Skåne stärka utvecklingen av kluster, tillväxtmiljöer och inkubatorer i syfte att gynna och stimulera framväxten av kulturella och kreativa företag.

En viktig utgångspunkt för det regionala arbetet är de nationella kulturpolitiska målen. Kulturen ska vara en dynamisk, utmanande och obunden kraft med yttrandefrihet som grund. Alla ska ha möjlighet att delta i kulturlivet. Kreativitet, mångfald och konstnärlig kvalitet ska prägla samhällets utveckling. Region Skånes kulturpolitiska ansvar är att göra kulturupplevelser av hög kvalitet tillgängliga i hela Skåne för så många som möjligt. Kulturen ska vara livskraftig i alla delar av Skåne och bidra till människors livskvalitet oavsett kön, könsidentitet eller könsuttryck, etnisk eller kulturell tillhörighet, religion eller annan trosuppfattning, funktionalitet, sexuell läggning, ålder samt socioekonomiska förutsättningar eller bostadsort. Mångfalden

¹ Seriefrämjandet är den av de undersökta centrumbildningarna som inte har någon regional gren, utan är en riksorganisation med sitt säte i Malmö.

² Fortsättningsvis kommer begreppet ”centrumbildningarna” i löpande text att referera till de här nämnda organisationerna om inte annat framgår av texten.

³ <http://utveckling.skane.se/utvecklingsomraden/kulturutveckling/regional-kulturplan-for-skane1/>. Hämtad 2017-11-30.

i Skåne ska bejakas och ge avtryck i Öresundsregionen, nationellt och internationellt. Förutsättningarna för eget skapande ska vara goda och människors möjligheter att dela sina berättelser med varandra är viktiga för demokratin.

Barn och unga är en kulturpolitiskt prioriterad målgrupp i kulturpolitiken på statlig, regional och lokal nivå. Denna prioritering har stöd i bland annat FN:s barnkonvention. Andra som har en prioriterad ställning i kulturpolitiken är de nationella minoriteterna, vilka ska ges möjlighet utveckla och bibehålla sin kultur.

En ökad användning av digitaliseringens möjligheter är därtill en av de kulturpolitiska strategierna i Region Skånes kulturplan. "Genom att satsa på olika initiativ vill Region Skåne ge invånarna i Skåne tillgång till ett brett och varierat digitaliserat kulturutbud, med olika kulturformer och olika uttryck".⁴ Med det menas att Region Skåne vill skapa bättre förutsättningar för Skånes kulturaktörer att använda digital teknik för att producera och sprida kultur.

1.3 Om centrumbildningarna

I Sverige finns totalt 13 centrumbildningar på nationell nivå. Ett antal av dem har en eller flera regionala grenar runt om i landet. Kulturrådet definierar centrumbildningar som: " [...] intresse- och förmedlingsorganisationer för de fria professionella utövarna inom respektive konstområde".⁵ Centrumbildningarna är medlemsstyrda och förmedlar och producerar kultur över hela landet. Varje organisation är specialiserad på sina medlemmars verksamhet och därför är ingen centrumbildning riktigt den andra lik till struktur och innehåll även om det förstås finns beröringspunkter.

Centrumbildningarnas uppdrag kan beskrivas som trefaldigt:

1. Arbetsmarknadspolitiskt: bredda arbetsmarknaden, förmedla uppdrag, hitta nya uppdragsgivare.
2. Kulturpolitiskt: öka kontakterna mellan medlemmar och publik, skapa intresse för de olika verksamheterna.
3. Medlemsnytta: information, rådgivning, kompetensutveckling med mera.

Organisationerna har i uppdrag att främja sina medlemmars villkor inom det konstområde som respektive verksamhet avser. De ska verka förmedlande och skapa nya uppdrag till samt bredda arbetsmarknaden för sina medlemmar. Organisationerna ska även ägna sig åt omvärldsbevakning och medlemmarna ska i första hand vara yrkesverksamma och professionella kulturaktörer (med undantag för Seriefrämjandet). Kulturrådet skriver att "Det ska finnas en tydlig uppföljning av det egna arbetet och visa resultat av det arbetsförmedlande uppdraget".⁶

Med arbetsförmedlande verksamhet avses dels direkt förmedling och dels indirekt förmedling av uppdrag. Den direkta förmedlingen rör i första hand förmedling av befintliga uppdrag för exempelvis utbildningsinstitutioner, produktionsbolag, bibliotek och privatpersoner. Indirekt förmedling kan handla om exempelvis utbudsdagar och presentationer av medlemmar på den egna hemsidan. Andra insatser kan röra sig om synliggörande av medlemmarnas konst och kunskaper samt åtgärder för att öka medlemmarnas möjligheter på arbetsmarknaden. Kulturrådet uppmanar även centrumbildningarna att öka samarbetet med näringslivet.

De nio centrumbildningar som är föremål för den här genomlysningen är de regionala grenarna Centrum för dramatik Syd, Författarcentrum Syd, FilmCentrum Syd, Danscentrum Syd, Konstnärscentrum Syd, Teatercentrum Södra, Musikcentrum Syd, Konsthantverkscentrum Skåne och den rikstäckande organisationen Seriefrämjandet.

⁴ <http://utveckling.skane.se/utvecklingsomraden/kulturutveckling/kultur-och-digitalisering/>. Hämtad 2017-11-30.

⁵ http://www.kulturradet.se/sv/bidrag/ovriga_bidrag/Centrumbildningar/. Hämtad 2017-11-30.

⁶ http://www.kulturradet.se/sv/bidrag/ovriga_bidrag/Centrumbildningar/. Hämtad 2017-11-30.



Finansiering

Centrumbildningarnas arbetsförmedlande verksamhet inom de berörda konstområdena finansieras i första hand genom bidrag från Kulturrådet via respektive centrumbildnings riksorganisation, ett förfarande som infördes 2008.⁷ Kulturrådet ger även i vissa fall andra typer av stöd, exempelvis i fallet Danscentrum Syd där man går in med ett riktat bidrag för att centrumbildningen ska kunna erbjuda daglig träning till sina medlemmar.

Åtta av de nio centrumbildningar som ingår i denna rapport erhåller även årligt verksamhetsbidrag från Region Skånes kulturnämnd. Undantaget är Centrum för dramatik Syd, vars regionala verksamhet är nystartad. Några av de aktuella centrumbildningarna får även bidrag och stöd exempelvis från Malmö stad och från Skånes angränsande regioner, som Region Kronoberg, i form av projektbidrag. Samtliga centrumbildningar finansieras även till viss del via medlemsavgifter och andra intäkter kopplade till verksamheten. Teatercentrum Södra och Danscentrum Syd arbetar sedan 2012 i ett antal gemensamma projekt och delar lokaler med Riksteatern Skåne, i överenskommelse med och finansierat av Region Skåne inom ramen för Resurscentrum för scenkonst. I Resurscentrum för scenkonsts lokaler hyr även Musikcentrum Syd och Centrum för dramatik Syd sina kontorsplatser.

I rapporten kommer centrumbildningarnas erfarenheter av och tankar kring alternativa finansieringsmodeller att tas upp.

1.4 Om Indikator

Institutet för kvalitetsindikatorer AB, Indikator, är ett företag specialiserat på att genomföra kvantitativa och kvalitativa mätningar av kvalitet, attityder och förändringseffekter, främst inom offentlig verksamhet.

Vi har lång erfarenhet av både större och mindre projekt och har vår bas i Göteborg. Vi arbetar gärna med uppdrag som är av betydelse för samhället och som våra uppdragsgivare och deras medarbetare upplever som viktiga.

1.5 Om undersökningen

Urval

Undersökningens urval består i första hand av de nio centrumbildningar, noterade ovan, och deras riksorganisationer och i andra hand några, av Region Skåne, namngivna intressenter som har mer eller mindre regelbunden kontakt med en eller flera av de aktuella centrumbildningarna. Under intervjuerna har det tillkommit ytterligare organisationer som inte fanns med i Region Skånes ursprungliga anvisningar. En sådan organisation är exempelvis Skånes Hemslöjdsförbund, en annan är Media Evolution Center i Malmö.

Kontaktvägar

Indikator kontaktade inledningsvis organisationerna via mail för att boka in tid för intervju. Allt eftersom intervjuerna fortskred framkom det fler intressenter och berörda parter som på något sätt samverkade med en eller flera av de undersökta centrumbildningarna. De kontaktades efterhand under datainsamlingsperioden. Vissa av de organisationer som anvisats av Region Skåne hänvisade till andra som de ansåg var mer insatta och kunniga på området.

Intervjuteknik

Representanter från Indikator har personligen träffat företrädare eller representanter för centrumbildningarna vid flera tillfällen och genomfört intervjuer med dem. Vanligtvis har mötena skett med en centrumbildning per tillfälle där Indikator utifrån en intervjuguide fört samtalet framåt med syftet att skapa en bild dels av den enskilda centrumbildningen och dels av centrumbildningarna som grupp. I förekommande

⁷ sid. 9 i *Översyn av Kulturrådets bidragsgivning till centrumbildningarna*, Statens kulturråd, 2011.



fall har intervjuer genomförts via telefon. Under projektets datainsamlingsperiod genomfördes totalt 32 intervjuer vid olika tillfällen.

Material

Rapportens innehåll baseras företrädesvis på anteckningar från genomförda intervjuer. Andra informationskällor som använts är e-mailkorrespondens med respondenter, insamlade verksamhetsberättelser och årsredovisningar från respektive centrumbildning samt det material som är offentligt via centrumbildningarnas egna webbplatser. Indikator har även fått ta del av rapporten *Översyn av Kulturrådets bidragsgivning till centrumbildningarna* från Kulturrådet.⁸

Kvalitetssäkring

Som en del i arbetet att kvalitetssäkra insamlade data har de intervjuade centrumbildningarna och övriga respondenter fått möjlighet att läsa igenom ett utkast på den text som berör deras verksamhet. De har kunnat ge kommentarer för att upptäcka och rätta till eventuella tolkningsfel, missuppfattningar eller om de upplevt att viktig information saknats.

⁸ *Översyn av Kulturrådets bidragsgivning till centrumbildningarna*, Statens kulturråd, 2011.

2. Faktabaserad beskrivning av respektive centrumbildning

Följande avdelning av rapporten innefattar en systematisk och faktabaserad genomgång av respektive centrumbildning. För att ge en generell överblick inleds denna del av rapporten med gemensamt sammanfattande fakta i tabellform och avslutas – under rubriken 2.10 Gemensam sammanfattning – i en sammanfattande text.

Avsnitten för varje centrumbildning inleds med en figur i syfte att visualisera hur vi, Indikator, har uppfattat organisationsstrukturerna, vilka delar som ingår och om det finns andra regionala grenar i landet. Därefter följer en text som beskriver verksamheten med utgångspunkt i Region Skånes villkor för verksamhetsbidrag. Under nästa rubrik sammanställs centrumbildningens nuvarande och framtida behov och de beskrivs med utgångspunkt i första hand i hur de kommunicerats till oss under intervjutillfällena och i andra hand i annat insamlat material.

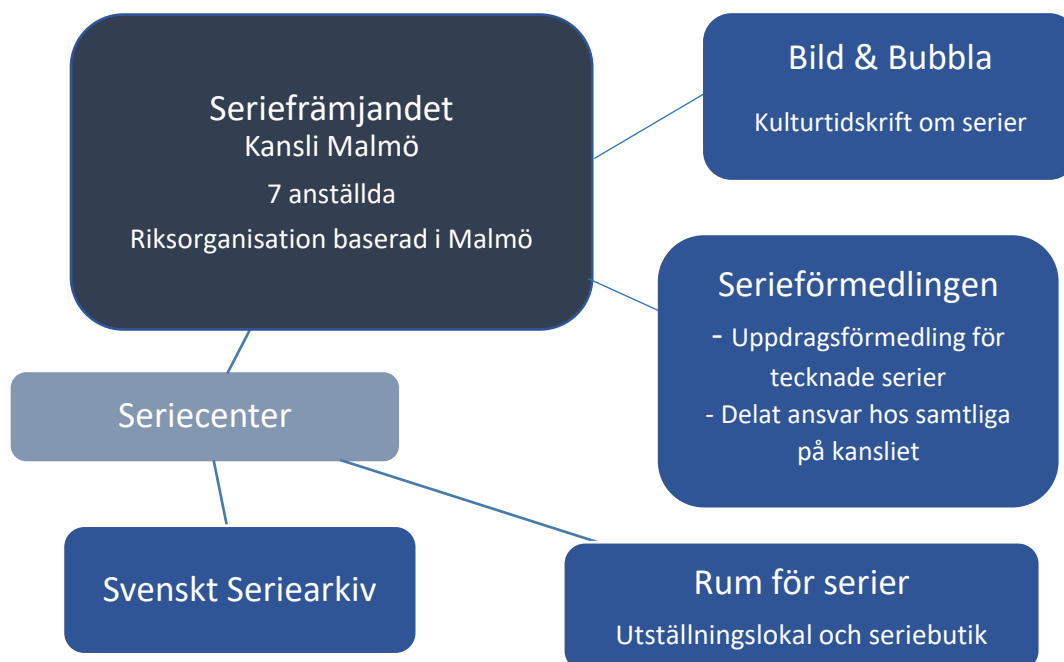
För att ge en generell överblick av vilka bidrag centrumbildningarna erhåller sammanfattas dessa för verksamhetsåret 2016 alternativt 2017 i ett cirkeldiagram. Här tas också upp om, och i så fall vilka, speciella metoder för finansiering som vi har identifierat hos organisationen ifråga. Respektive avsnitt avslutas med en figur över vilka möjligheter och utmaningar varje centrumbildning själva anser sig stå inför i framtiden. Fortsättningsvis refereras anslutna i Stiftelsen Konsthantverkscentrum som medlemmar trots att detta inte är en ideell förening.

Sammanfattande gemensam faktatabell

Centrumbildning	Primär målgrupp	Organisationsform	Bildades år	Antal medlemmar	Fysisk arbetslokal för medlemmar	Lokal för offentliga arrangemang	Tillgänglighet (HC)
Seriefrämjandet	Yrkesverksamma serieskapare och serieintresserad allmänhet.	Ideell förening	1968	ca 800 nationellt, varav 196 yrkesverksamma	Ja	Ja	Ja
Centrum för dramatik Syd	Yrkesverksamma dramatiker, översättare och manusförfattare, för scen, film, tv, radio och nya medier.	Ideell förening	2014	35	Nej	Nej	Ja, dock ej parkering, syntolkning, hörslina
Författarcentrum Syd	Yrkesverksamma författare och debutanter.	Ideell förening	1974	ca 400	Nej	Ja	Ja
FilmCentrum Syd	Professionella och semi-professionella filmare i Region Skåne.	Ideell förening	1981	ca 200	Ja	Nej	Ja, hiss och anpassad toalett
Danscentrum Syd	Professionella frilansande dansare, pedagoger och koreografer samt föreningar, firmor eller bolag som producerar dans i Region Skåne.	Ideell förening	1991	17 juridiska (Utgörs av 42 personer) 60 enskilda 1 stöd	Ja	Ja	Ja, dock ej parkering, syntolkning, hörslina
Konstnärscentrum Syd	Yrkesverksamma konstnärer i Skåne, Kronoberg, Kalmar och Blekinge län.	Ideell förening	1965	ca 240	Nej	Nej	–
Teatercentrum Södra	Fria professionella teatrar både stora och små som yrkesmässigt utövar fri teaterkonst i södra regionen.	Ideell förening	2005	21 teatrar och 14 personer anslutna till nätverket	Ja	Nej	Ja, dock ej parkering, syntolkning, hörslina
Musikcentrum Syd	Frilansande professionella och yrkesverksamma musiker i södra Sverige.	Ideell förening	2013	ca 100 individuella medlemmar	Nej	Nej	Ja, dock ej parkering, syntolkning, hörslina
Konsthantverkscentrum Skåne	Professionellt verksamma konsthantverkare och slöjdare.	Stiftelse	2009	ca 150	Nej	Nej, endast via samarbeten	Ja

2.1 Seriefrämjandet

Verksamhetsstruktur



Seriefrämjandet är en riksorganisation belägen i Malmö. Seriescenen i södra Sverige är framträdande såväl nationellt som internationellt och det är därför passande att kansli och personal sitter i Malmö. Föreningen får arbetsförmedlande bidrag från Kulturrådet och bedriver förmedlande verksamhet sedan 2015. Det finns en bred kompetens bland kansliets medlemmar och lokalerna är välplanerade och spridda i olika byggnader i centrala Malmö. Föreningen producerar en kulturtidskrift om serier och har en utställningslokal och seriebutik i nära anslutning till kansliets lokaler.

Om verksamheten

Sprida kunskap om tecknade serier

Seriefrämjandet sprider genom utställningar och festivalverksamhet kunskap om tecknade serier. Föreningen har arrangerat festivaler som I Seriernas Värld, AltCom, Jönköpings seriefestival, Serieveckan i Göteborg och Örebro seriefestival. Dessutom har föreningen varit medarrangör vid Stockholms internationella seriefestival samt deltagit i festivaler som seriefestivalen i Angoulême i Frankrike och MoCCA i USA.

Föreningen ger även ut kulturtidskriften Bild & Bubbla som tar upp seriefenomen och löpande uppdaterar om vad som händer i serievärlden.

I utställningslokalen Rum för serier håller föreningen olika aktiviteter som workshops, föreläsningar och boksigneringar riktade till allmänheten. Galleriet ställer också ut serier och arbetar med olika teman tillsammans med att föreningen även anordnar vandrande utställningar som kommer hela landet till del.

Föreningen driver och förvaltar även Svenskt Seriearkiv som bidrar till att dokumentera, bevara och förmedla seriemediets historia i Sverige.

Serietecknarkompetens till skolor och bibliotek

En del i Serieförmedlingens verksamhet 2017–2018 består i ett samarbete med Staffanstorps kommun. Drygt 3200 elever får ta del av serieworkshops och projektet går inom ramen för *Skapande skola*. Yrkesaktiva medlemmar får möjlighet att genomföra workshops för elever och lärare. Föreningen för en dialog med kommunen om hur många workshops/tillfällen det ska bli och testat det med målsättning att utöka projektet till andra delar av landet.

Under ett antal år drevs förmedlingen med projektmedel, men från och med 2015 har föreningen fått stöd från Kulturrådet och har sedan dess arbetat mer strukturerat med förmedling. Föreningen sprider information om hur olika intressenter kan arbeta med serier och hur serier kan användas i



olika sammanhang för att öka antalet arbetstillfällena för yrkesaktiva serieskapare. Förmedlingen tar också emot uppdrag och beställningar från olika aktörer och förmedlar kontakter mellan medlemmar och uppdragsgivare.

Bidra till ökad mångfald

Föreningen vill nå de som inte vanligtvis kommer i kontakt med serier. Föreningen var med och startade upp projektet *Tusen serier* med fokus på invandratäta områden. Projektet knoppades av och blev en egen verksamhet som fortsätter arbetet.

Nuvarande och framtida behov

Behov

Föreningen är bekymrade över Serieförmedlingen – som efterfrågas av medlemmar – och menar att resurserna är för knappa för att finansiera en tjänst som fokuserat kan ägna sig åt de frågorna. För att ge resultat skulle de behöva en koordinator eller handläggare som ansvarar för Serieförmedlingen. Föreningens storlek på bidrag för förmedling är mindre i förhållande till andra rikstäckande centrubildningar.

Föreningen är även oroade på grund av höga lokal-kostnader och menar att de är i behov av mer stöd för lokaler för att kunna bedriva sin omfattande verksamhet.

Föreningens medlemmar efterfrågar ett utvidgat resurscentrum med en öppen resurslokal för rådgivning och handledning. Därtill finns det ett stort intresse från medlemmarnas sida för tillgång till utrustning.

I nuläget har föreningen genom projektet *Digital utveckling för tecknade serier* med medel från Region Skåne inom stödformen *Developer in Residence*

Uppskattningsvis är ungefär tre fjärdedelar av föreningens samtliga medlemmar män och könsfördelningen är något jämnare bland yrkesverksamma medlemmar. Bland nya medlemmar är det något fler kvinnor, vilket även syns bland serieskolans elever. Föreningen har en jämställdhetspolicy och arbetar för att få en jämn könsfördelning på utställningar och andra aktiviteter som arrangeras.

Mötesplats och resurscentrum

Föreningen erbjuder ett antal arbetsplatser för yrkesverksamma serietecknare i sina lokaler. Även lokalerna Rum för serier blir en mötesplats för seriointresserade genom utställningar, workshops och seriebutiken.

kunnat anställa en kompetens som utvecklar deras hemsida och andra digitala kanaler. När projektet är avslutat finns det behov av specifik kompetens med uppgift att ansvara för det löpande arbetet med den digitala kommunikationen.

Möjligheter

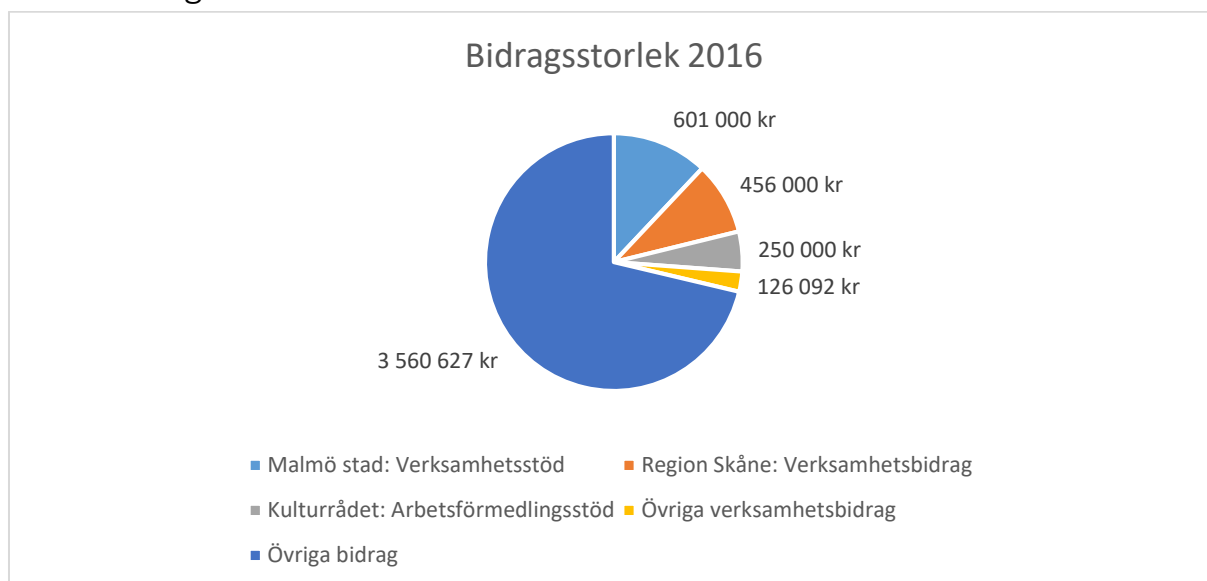
Det finns stora möjligheter och behov av att inspirera till att utöka användningen av serier. Föreningen ser möjligheter inom samarbeten med näringslivet speciellt vad gäller att få in uppdrag till den arbetsförmedlande verksamheten.

Skapande skola är av intresse för föreningens medlemmar och här planerar föreningen fortsatt arbete med utveckling och marknadsföring.

Föreningen bollar med Teatercentrum Södra för ett samarbetsprojekt om teater och serier. Viljan finns att samarbeta med andra centrubildningar och under hösten 2017 har Serieförmedlingen inlett ett samarbete med Författarcentrum Syd, Centrum för dramatik Syd och Illustratörscentrum. Detta går ut på gemensam marknadsföring riktad mot skolor i Skåne. Fler samarbeten väntas följa.



Finansiering



Föreningen ser stora möjligheter till samarbeten med näringslivet, speciellt vad gäller den arbetsförmedlande verksamheten. Dessa möjligheter avser dock inte en finansieringsmodell för själva föreningen utan ett ökat antal uppdrag, vilket skulle ge medlemmarna arbetstillfällen och inkomster.

Möjligheter och utmaningar



MÖJLIGHETER

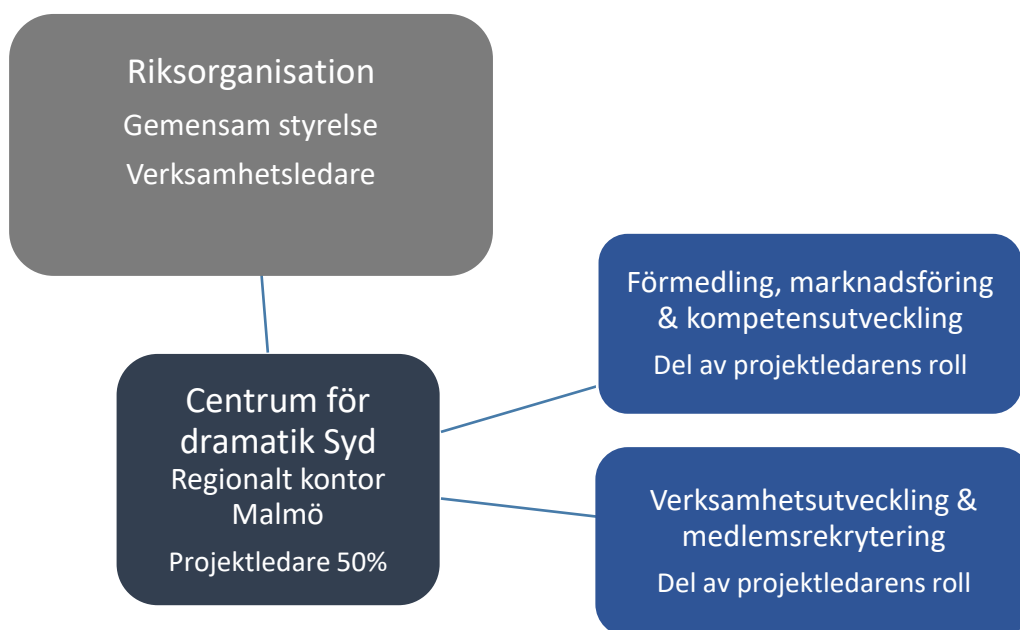
- Använda serier i fler sammanhang i samhället
- Samarbeten med näringslivet
- Utökad arbete inom ramen för Skapande skola
- Samarbeten med övriga centrumbildningar



UTMANINGAR

- Resurser för utökad förmedlingsverksamhet
- Höga lokalkostnader
- Svårt att få bidrag för utrustning
- Kompetens att fortsätta arbetet med digitala plattformar

2.2 Centrum för dramatik Syd Verksamhetsstruktur



Om verksamheten

Centrum för dramatik Syd (CFD Syd) arbetar med fortbildning och förmedling av uppdrag till sina medlemmar. Omvärldsbevakning är ytterligare en stor del av föreningens uppgift som syftar till att hitta projektsamverkansmöjligheter och arrangera kompetensutveckling.

Föreningens medlemmar består i dramatiker, översättare och manusförfattare för exempelvis tv, film, radio och andra medier. Nationellt har föreningen cirka 360 medlemmar varav 35 i Syd med en given målsättning av att bli fler.

CFD Syds projektledare har god kontakt med vardera av de 35 medlemmarna vilket ger styrka till

den fortsatta utvecklingen. Syd är i nuläget den enda regionala grenen av Centrum för dramatik (CFD). Riksorganisationens verksamhetsledare är delaktig i och stöttar CFD Syds dagliga arbete vilket ger ytterligare styrka och potential till regiondelen.

I dagsläget får CFD Syd inget verksamhetsbidrag från Region Skåne, men de har goda förhoppningar om att beviljas detta för verksamhetsåret 2018.

Föreningen hyr sin kontorsplats belägen i Resurscentrum för scenkonsts lokaler i Kulturhuset Mazzetti i Malmö av Riksteatern Skåne. I lokalerna hyr även Musikcentrum Syd, Teatercentrum Södra och Danscentrum Syd in sig.

Nuvarande och framtida behov

Möjligheter internationellt

Stora distributionsplattformar, ex. Netflix och HBO kommer under de närmaste åren att producera ett stort antal tv-serier vilket innebär möjligheter för CFD Syds medlemmar. Efterfrågan är hög på kvalitativa originalmanus inom genren drama, humor och nordic noir.

CFD Syd ser också en möjlighet att samverka med Öresundsregionens aktörer, bl.a. den Danske Filmskoles Efteruddannelse och organisationen Dramafrenten i Köpenhamn med vilka man idag samverkar i projektet *Nordic DRAMA Plattform*.

I juni 2016 pitchade 13 manusförfattare, varav två från CFD Syd, sina idéer inom film/tv för ett antal producenter i Berlin. Detta möjliggjordes genom ett samarbete med AF Kultur Media och EURES



(Den Europeiska Portalen För Rörlighet I Arbetslivet).

CFD mottar regelbundet information från organisationerna Federation for Screenwriters in Europe och Nordic Writers Guild via Dramatikerförbundet vilket kommer regionkontoret till del.

Möjligheter nationellt

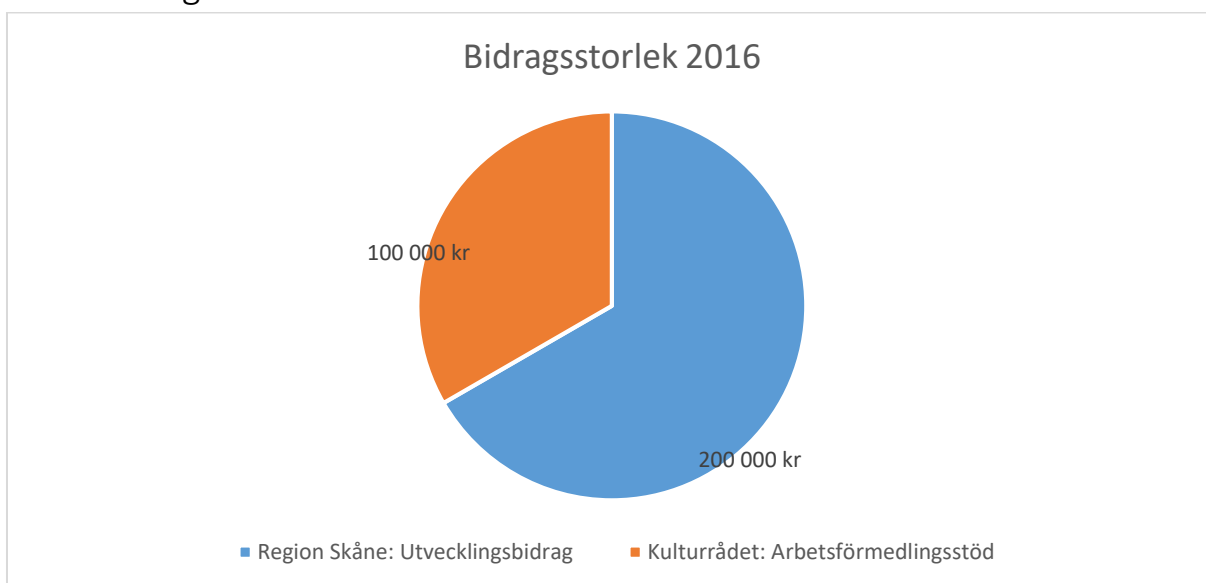
Redan idag driver CFD Syd flertalet projekt som *Dramatiskt berättande på museer och kulturarvsinstitutioner*, *Dramatik i skolan* och *Manusfolket* och är samverkanspart i *Kontext – att låta tingen tala!*

CFD Syd upplever sig ha ett väl fungerande samarbete med Dramatikerförbundet och de andra centrumbildningarna inom ord, scen och film. Föreningen ser därtill positivt på möjlighet till samarbete inom Resurscentrum för scenkonst.

Skapande skola är en stor uppdragsgivare för föreningens medlemmar där det finns möjlighet till utveckling och ytterligare förmedling av uppdrag. Föreningen har sitt utbud inom *Skapande skola* samlat på sin hemsida.

Föreningen är medlemmar i Media Evolution i Malmö med förhoppning om framtida samarbete.

Finansiering



Riksorganisationen Centrum för dramatik har lagt en egen insats till verksamheten i CFD Syd som uppgår till knappt 20 tkr. Dessa medel tillsammans med de 100 tkr som är del av verksamhetsanslaget från Kulturrådet täcker dock inte overhead-kostnader (indirekta kostnader), arbete från styrelseledamöter och regionalrepresentanter, och heller inte fullt ut arbetsledning från projektledare.



Möjligheter och utmaningar



MÖJLIGHETER

- Dramatiskt berättande i rörlig bild är ett av informations-samhällets vassaste kommunikationskanaler
- Ökad kunskap om dramatiskt berättande hos lärare och pedagoger
- Nätverket Manusfolket
- Nya uppdragsgivare & branscher
- Samverkan med övriga centrumbildningar
- Skapande skola

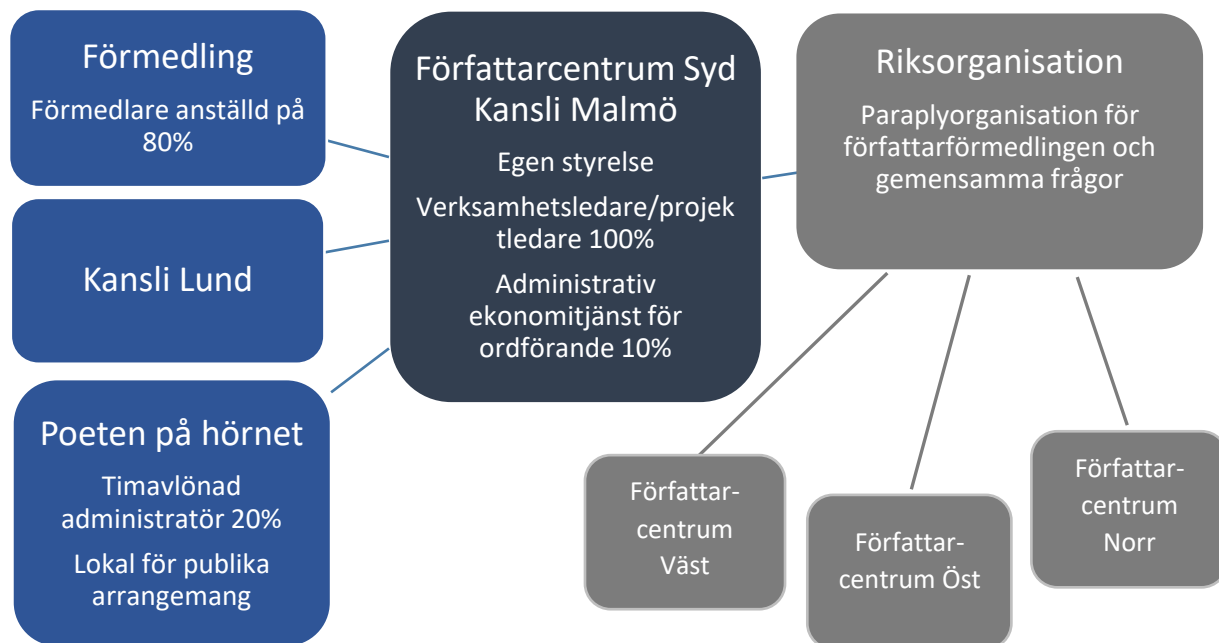


UTMANINGAR

- Nya distributionsplattformar
- En yrkesroll under förändring vad gäller arbetsvillkor, uppdragsgivare & konkurrens
- Förmedling på en internationell marknad
- Strukturella förändringar i film, tv & mediabranschen
- Antalet utbildade ökar på en begränsad marknad
- Stärka den samtida dramatikens ställning på scenområdet

2.3 Författarcentrum Syd

Verksamhetsstruktur



Författarcentrum Syd driver en väl fungerande förmedlingsverksamhet, med ökat antal bokningar. Även samarbetet med Författarcentrum Väst kring projektet Jag skriver i dina ord har exempelvis gett stor utdelning i antal förmedlade tillfällen på gymnasieskolor. Den publika lokalen Poeten på hörnet är välkänd och bidrar till att skapa en lokal litterär scen för exempelvis uppläsningar och boksläpp.

Om verksamheten

Förmedling

Föreningen driver en författarförmedling – via ett digitalt bokningssystem – som byggdes upp omkring år 2000. Redan tidigt skapades den digitala databas som ligger till grund för dagens bokningssystem. De bokningar som ökar i störst utsträckning är barn- och ungdomsförfattare. Biblioteks-bokningar fortsätter att öka medan bokningar från *Skapande skola* minskat något.

Föreningen bekräftar att det finns ett tydligt samband mellan utökad förmedlartjänst och ökat antal bokningar.

Ökad mångfald

Föreningen arbetar för att bli bättre på att integrera invandrade författare i verksamheten. Det finns också en plan för att skapa samtal med den yngre generationen.

Fysisk mötesplats för medlemmar

I föreningens två kanslilokaler finns det idag inte arbetsstationer för medlemmarna att hyra in sig på, vilket inte heller efterfrågas av medlemmar. Däremot är kansliet i Malmö en samlingspunkt för

styrelsens sammankomster och vid diverse medlems- och fortbildningsträffar.

Poeten på hörnet, Författarcentrum Syds lokal för publika arrangemang i Malmö, finns tillgänglig för alla föreningens medlemmar att hyra gratis vid exempelvis boksläpp och andra utåtriktade arrangemang. Poeten på hörnet är numera ett välkänt begrepp i kulturkretsar över hela landet och når över Öresundsbron genom återkommande jazzkvällar med musiker från Köpenhamn.

Skriv- och läsfrämjande projekt

Författarcentrum Syd driver projekt som syftar till att främja läsande och skrivande av litteratur. Ett sådant projekt är *Boktackling* där föreningen riktar sig till fotbollsintresserade barn och vill stimulera läsning på deras fritid genom att arrangera besök av författare som skriver fotbollsböcker, besök av författare på fotbollsklubbar och -läger. Under författarbesöket får alla barn en egen bok. Projektet finansieras via Sparbanks-stiftelsen Skåne.

Jag skriver i dina ord är ett annat projekt som främjar läsande och skrivande hos unga. Projektet har



utvecklats till en rikstäckande skrivartävling för gymnasieelever där juryn består av Författarcentrums medlemmar. I alla ovan nämnda projekt skapas arbetstillfällen för föreningens medlemmar.

Stödjade inarbetade och nya litterära scener

Föreningen stödjer nya litterära scener genom att

erbjuda medlemskap även för författare med böcker utgivna i andra länder och på andra språk. Föreningen fokuserar just nu på olika språk och att nå den yngre generationen. Därtill satsar föreningen på utökad verksamhet och att stärka nätverken för litteratur i Lund.

Nuvarande och framtida behov

Möjligheter för publik verksamhet

Föreningen upplever ett behov av att behålla en livaktig lokal som Poeten på hörnet och har en dialog med Malmö stads kulturförvaltning för att förbättra de ekonomiska villkoren. Det betyder att föreningen vill hitta en billigare kansli lokal i Malmö.

En generell utmaning för föreningen är att det finns en föreställning om att litteraturframträdanden inte ska kosta pengar. Det är problematiskt eftersom exempelvis författarbesök eller uppläsningar alltid är kopplade till fastställda arvoden samt övriga kostnader som resor, och boende. Författarcentrums roll är att förklara det för dem som vill boka en författare.

Ökad förmedling och fler språk

Föreningen vill öka bemanningen på författarförmedlingen och fortsätta att hitta och generera uppdrag åt författare. Föreningen vill också arbeta för att samla sina medlemsförfattare på sociala medier i större utsträckning.

Föreningen vill bli bättre på att förmedla stöd till invandrade författares skrivande samt att jobba

mer med språk i allmänhet och minoritetsspråken i synnerhet.

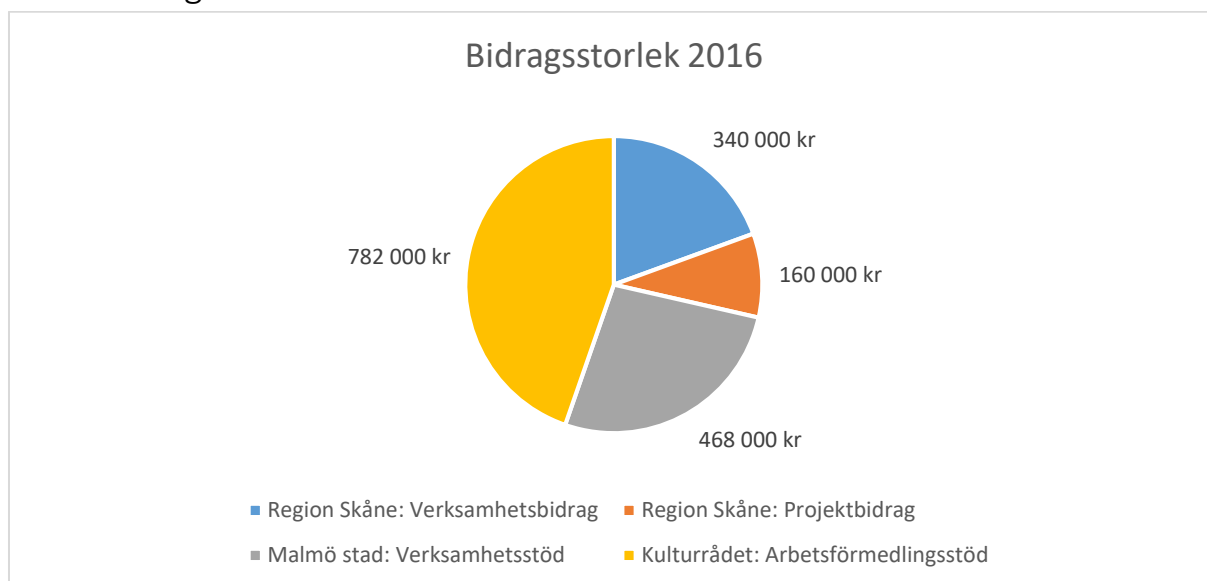
Samverkan digitalisering och framtid

Nyligen deltog föreningen på en framtidsworkshop i Umeå, där ombud och styrelseaktiva diskuterade föreningens framtid, med anledning av 50-årsjubileet. Det är ännu inte helt definierat hur och om verksamheten vill förnya sig och det behöver förankras med föreningens bidragsgivare.

Samverkan med andra och på landsorten premieras och ses som en positiv utmaning av föreningen samtidigt som det genererar fler möten som ska följas upp och fler relationer som ska vårdas.

Den digitala utvecklingen arbetar organisationen aktivt med och det har anordnats konferenser i ämnet. Föreningen har därtill ställt sig frågan om hur de presenterar Författarcentrum för att på så sätt utmana sin image. Den digitala kommunikationen är tidskrävande och föreningen är i behov av en informations- eller kommunikatorstjänst för att sköta de digitala kanalerna på ett mer professionellt sätt.

Finansiering



Föreningens verksamhetsledare arbetar effektivt för att starta projekt som hen sedan har för avsikt att låta leva vidare på egen hand. Ett exempel på detta är *Litteraturredan* där föreningen var med och tog initiativ till projektet och genomförde detta i fyra år. Innan de avslutade sitt engagemang hjälpte de övriga intressenter att gemensamt bilda en ekonomisk förening för att driva projektet vidare. Ett annat projekt som visar på alternativa finansieringsmodeller är *Boktackling* som finansieras av Sparbanksstiftelsen Skåne.

Möjligheter och utmaningar



MÖJLIGHETER

- Publik verksamhet, Poeten på hörnet
- Fler språkområden, minoritetsspråk
- Yngre generationen
- Samverkan i diverse former
- Utöka förmedling
- Fortsatt arbete inom Skapande skola
- Digital databas som möjliggör mätbara resultat
- Region Skåne har förståelse för verksamheten

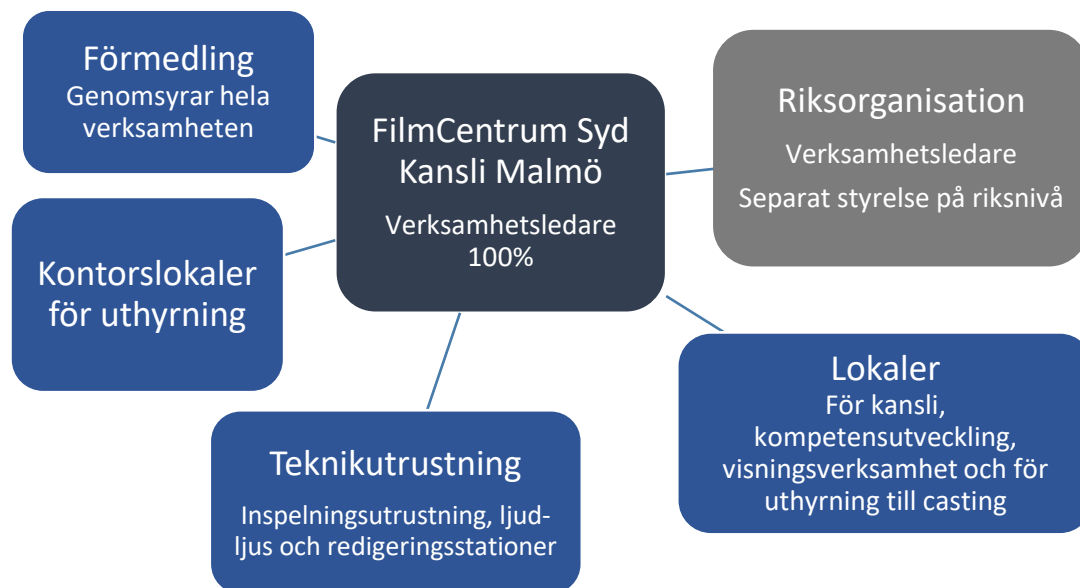


UTMANINGAR

- En allmänt rådande föreställning om att kultur är gratis
- Tids- och resurskrävande med samverkan
- Kommunikatör, informationstjänst
- Beroende av bidragsgivare
- Digital databas som är i behov av utveckling
- Integrera fler invandrade författare
- Vara angelägen för den yngre generationen

2.4 FilmCentrum Syd

Verksamhetsstruktur



FilmCentrum Syd är en självklar och nödvändig länk mellan skolor och filmbranschen som verkar för fler och bättre filmer i Skåne. Med sina centralt belägna lokaler, sin personal och utrustning kan FilmCentrum Syd erbjuda projektutveckling, handledning och teknisktöd till sina medlemmar. Föreningen är inriktad på att stödja kort-, konst- och dokumentärfilm samt musikvideor.

Om verksamheten

Talang- och kompetensutveckling

Den kompetensplattform som föreningen bedriver har till uppgift att hjälpa medlemmarna att utveckla sitt filmspråk. Plattformen består av delarna produktionsstöd, kurser och förmedling.

Kompetensutveckling i form av produktionsstöd – bestående av handledning, teknik och redigeringsstöd – är föreningens kärnverksamhet. Det är ett forum där idéer har möjlighet att diskuteras och växa fram.

I samarbete med Film i Skåne erbjuds filmare – utöver ovan – att söka stipendium, om 5000 kr. Under ett år erbjuds maximalt tio stipendier.

För att bredda medlemmars kompetens erbjuder föreningen flertalet kurser och workshops inom exempelvis klippning av film, ansökningar och manuskrivande med syftet att direkt förbättra arbetsmarknadsförutsättningarna för enskilda medlemmar.

Föreningen hjälper genom sitt nätverk till att sprida medlemmarnas filmer till viktiga filmfestivaler världen över. På lokal nivå sprids filmerna - i samarbete med Folkets Bio Malmö och Film i Skåne - via den egna visningsverksamheten. Föreningen förmedlar arbetstillfällen dels via sitt utomstående nätverk och dels via direktkontakt med produktionsbolag som efterfrågar medlemmarnas kompetens. Därtill genom att föreningen på årlig basis anlitar sina medlemmar för uppdrag som exempelvis workshopledare eller föreläsare.

ARF – Antirasistiska filmdagar

ARF i Malmö – som riktar sig till barn och unga inom skolvärlden – ligger under FilmCentrum Syd vars styrelse beslutade att avveckla själva festivalen Antirasistiska filmdagar 2016 för att istället vara en året runt verksamhet med syfte att vara närvarande för skolorna under hela läsåret. Under 2016 erbjöd föreningen skolor ett stort antal visningstillfällen, exempelvis i samband med Förintelsens minnesdag och Internationella kvinnodagen. Eftersom föreningen arrangerar filmvisningarna erbjuds medlemmar härigenom arbetstillfällen.

Nuvarande och framtida behov

Utmaningar och behov

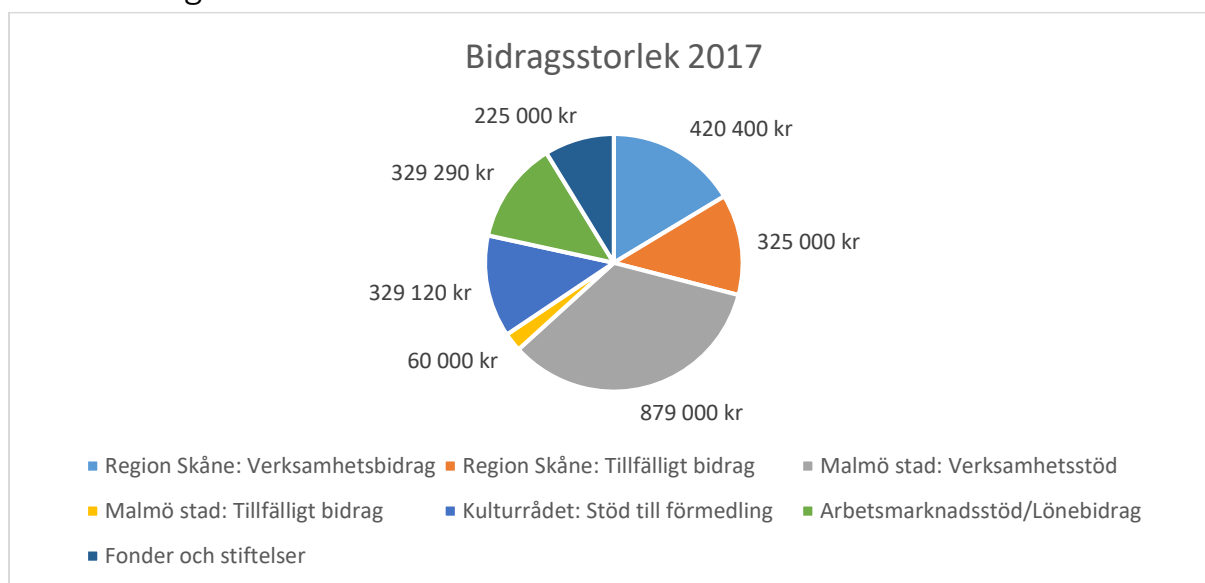
Föreningen är i behov av nya datorer och uppdaterad teknik. Personalgruppen är i behov av kompetensutveckling för att stå bättre rustade för den digitala utvecklingen.

Möjligheter och samverkan

FilmCentrum Syd vill fortsätta utveckla sin kompetensplattform och få möjlighet att bland annat anlita mer erfarna och etablerade filmare, samt satsa

på ett större utbud av kompetensutveckling, men det kräver ekonomiska resurser. FilmCentrum Syd är bland annat medlemmar i Media Evolution Center i Malmö och ser möjlighet att därigenom också bredda filmarnas arbetsmarknad genom samverkanprojekt med exempelvis spelindustrin. Föreningen har bland annat haft inledande samtal kring samarbete med Hyper Island i Karlskrona.

Finansiering



FilmCentrum Syds verksamhet finansieras delvis via exempelvis arbetsmarknadsstöd, uthyrning, samverkanprojekt samt fonder och stiftelser.

Möjligheter och utmaningar



MÖJLIGHETER

- Fördjupat samarbete med Film i Skåne och Boost Hbg
- Fördjupat samarbete med folkhögskolor
- Hyper Island-samarbeten
- Spelindustrin
- Media Evolution Center i Malmö
- Skapande skola och filmresurspedagoger

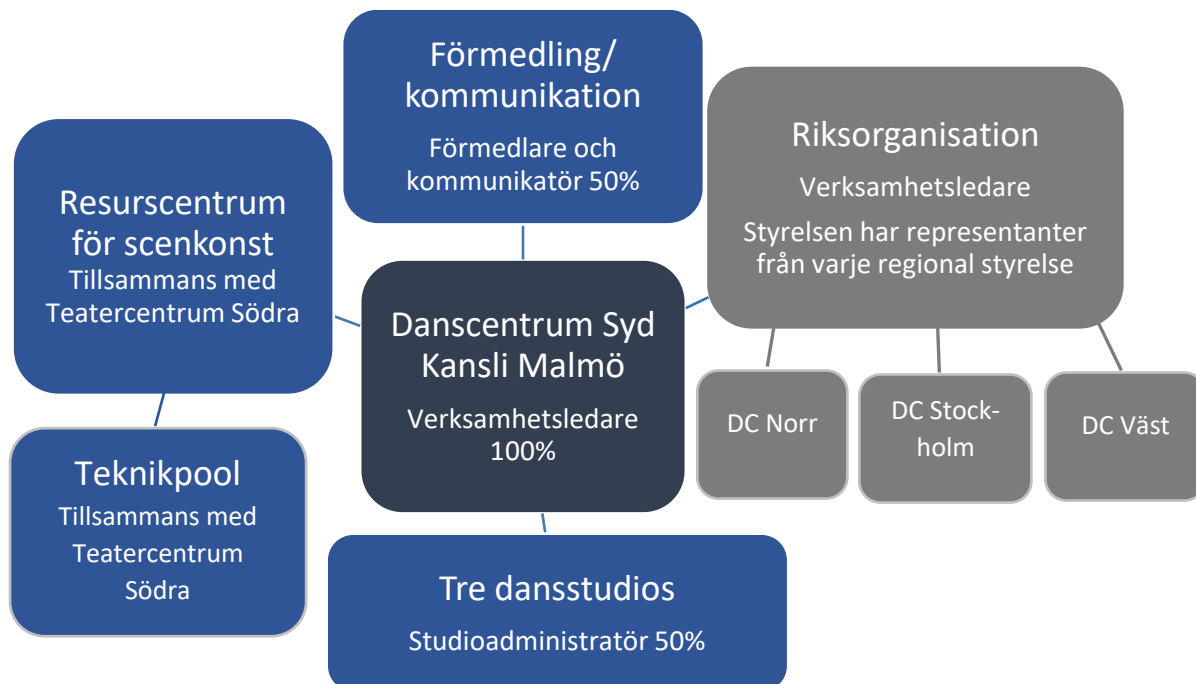


UTMANINGAR

- Digitala krav och uteblivna bidrag
- Behov av ny teknik
- Politisk utveckling
- Resurskrävande med samarbeten
- Mätbara resultat av förmedling

2.5 Danscentrum Syd

Verksamhetsstruktur



Danscentrum driver daglig träning för sina medlemmar och det gör föreningen aktiv med en verksamhetsledare och personal som känner sina medlemmar väl. Föreningen erbjuder ett sk juridiskt medlemskap, till en högre kostnad, där det ingår handledning och stöttning. Med sin teknikpool har medlemmarna tillgång till nödvändig teknik för en rimlig kostnad. Danscentrums riksorganisations styrelse består av representanter från de regionala styrelserna vilket bidrar till god regionkännedom. Danscentrum är en av ägarna till Dansalliansen och en av stiftarna till Dansens hus.

Om verksamheten

Anordna daglig träning

Danscentrum Syd (DC Syd) erbjuder daglig träning i sina lokaler i Mazettihuset i Malmö. Föreningen har en anställd pedagog på 25% och flertalet gästpedagoger bjuds regelbundet in. Föreningen har försökt ta tillvara och tillgodose önskemål från medlemmar genom utvärderingar och feedback angående träningarnas tidpunkt, former, upplägg och längd.

Studio för repetition

För att erbjuda daglig träning till sina medlemmar disponerar föreningen tre studiolokaler. Via de bidrag som föreningen erhåller subventioneras medlemmarnas hyra av studiorna.

Förmedling, stöd och samordning

Flera arbetstillfällen har under 2016 skapats och förmedlats till föreningens medlemmar. Exempelvis olika visningar av danssolon, producent- och

dokumentationsuppdrag och uppdrag inom ramen för *Skapande skola* och *Vass-scenkonst som vågar*.

Workshops, vidareutbildning

Under 2016 hölls sex olika workshops – i flertalet fall dans-workshops. Föreningen har även syftat till att ge medlemmar kompetensutveckling genom att träffa koreografer med olika bakgrund och som arbetar på olika sätt genom medverkan i Konstnärskommitténs Internationella Dansprogram. Kompletterande aktiviteter planeras under nästa år, såsom workshops i koreografi, improvisation och method sharing.

Teknikpool

Utrustningen i teknikpoolen finns tillgänglig för föreningens juridiska medlemmar. Poolen har byggts upp och drivs tillsammans med Teatercentrum Södra.

Resurscentrum för scenkonst

Danscentrum Syd upplever att de inte bara skapar nätverk med de centrumbildningar – Musikcentrum Syd, Teatercentrum Södra och Centrum för dramatik Syd – som har kontorsplatser på Resurscentrum för scenkonst, utan även med deras besökare och samarbetspartners. Resurscentrums loka-

ler upplevs överlag som attraktiva och väl avpassade för verksamheten.

Vass-scenkonst som vågar är ett projekt som organiseras av Resurscentrum med syftet är att skapa långsiktiga arbetsmöjligheter till fria grupper på flera orter i regionen. Projektet resulterade i totalt fem visningar under 2016.

Nuvarande och framtida behov

Områden för utveckling

Danscentrum Syd ser potential i *Skapande skola* och arbetar för att utveckla det arbetet. Det finns ett stort intresse för *Skapande skola* från föreningens medlemmar. Föreningen är medveten om att det krävs resurser i form av personal och kompetensutveckling av medlemmar för att göra ett bra jobb här.

Det finns därtill en vilja att arbeta med Malmös yttre områden och att vara uppsökande genom att initiera dansprojekt i samarbete med andra aktörer i Skåne.

Organisatoriska utmaningar och möjligheter

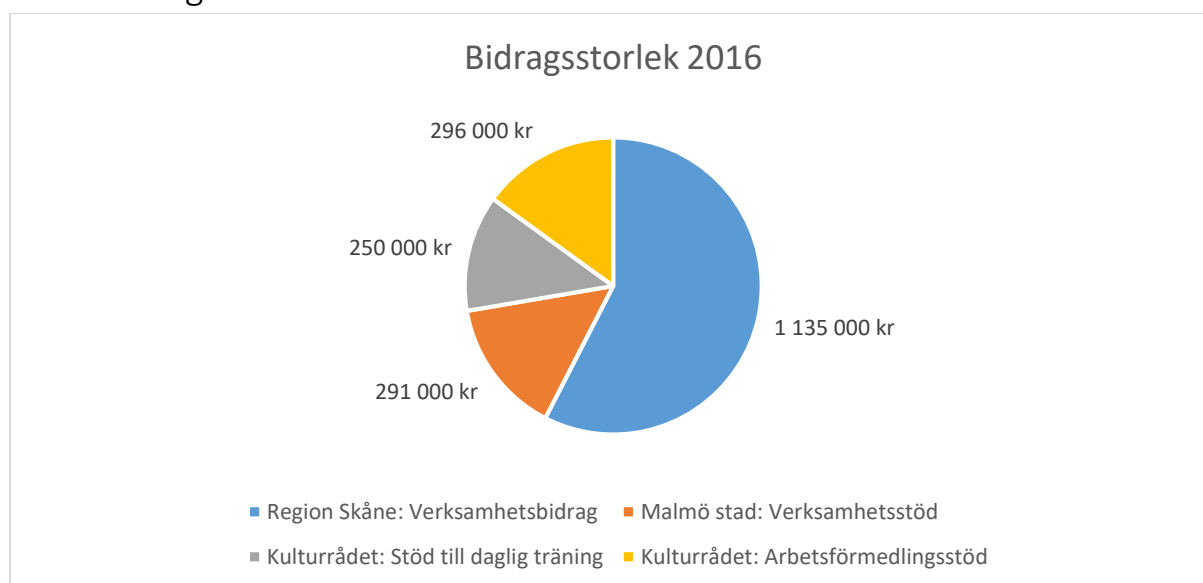
Föreningen ser positivt på möjligheter och utmaningen består egentligen i hur de ska välja och vart de vill rikta energin så att det gagnar både samhälle och medlemmar. Ytterligare en utmaning består i att de är en liten organisation med ett fåtal anställda på kontoret som behöver hantera en

ökad efterfrågan från sina medlemmar på administrativt stöd. Den rådgivande verksamheten har ökat både konstnärligt och praktiskt, då medlemmar själva producerar mer än tidigare. Tyvärr erbjuds inte medlemmarna ett ökat antal jobb tillfällen i samma utsträckning som de producerar. För att hantera detta tittar föreningen på att utveckla ett produktionskontor likt Dansehallerne i Köpenhamn.

Ett uttalat medlemsbehov är fler redskap till att utveckla koreografi och att producera egna föreställningar – och dessa två områden är DC Syds huvudsakliga fokus under kommande år.

Föreningen har satt ett tydligt mål att under de närmaste sex månaderna bli mer synliga i Malmö och därefter i regionen. Föreningen initierar samarbeten med lokala aktörer såsom Moderna Museet, Massive Entertainment, Malmö Opera med flera.

Finansiering





Möjligheter och utmaningar



MÖJLIGHETER

- Stort intresse för Skapande skola
- Arbeta med Malmös ytterområden
- Ökad synlighet i Malmö och i regionen
- Ökad förmedling
- Stora lokaler
- Juridiskt medlemskap
- Dansalliansen
- Skånes Danskollegium
- Dansehallerne, Köpenhamn

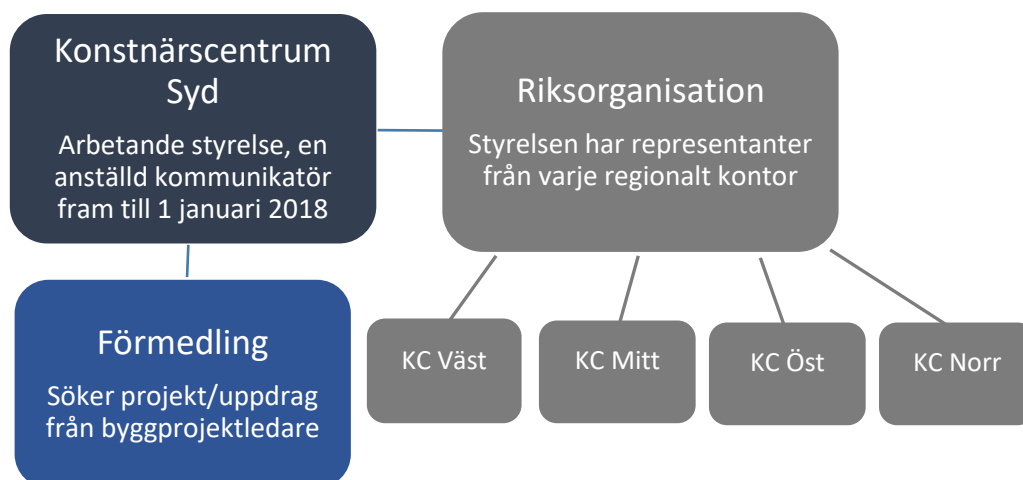


UTMANINGAR

- Skapande skola, krävs att resurser avsätts för att hålla i det
- Prioriteringar, vart energin ska riktas
- Ökat administrativt tryck med ökad rådgivande funktion

2.6 Konstnärscentrum Syd

Verksamhetsstruktur



Konstnärscentrum Syd organiserar medlemmar i Skåne, Kronoberg, Kalmar och Blekinge län. Föreningen arbetar med att bistå både offentliga och privata uppdragsgivare med förmedling av konstnärer och annat som berör konstnärlig gestaltning. Exempelvis bistår föreningen kommuner, regioner och andra offentliga organisationer med information, råd och hjälp vad gäller "Lagen om offentlig upphandling" i samband med konstinköp och gestaltungsprojekt. Konstnärscentrum Syd arbetar även med kompetensutveckling av egna interna konsulter och sina anslutna konstnärer. Föreningen arbetar med flera andra konstnärliga projekt som t.ex. Skapande Skola, och informationskampanjer om 1%-regeln.

Om verksamheten

Stärka, stimulera och stödja

Företrädare för Konstnärscentrum Syd (KC Syd) anser att det bästa sättet att stödja sina medlemmar är genom förmedling av uppdrag. En väsentlig del av uppdraget är att stödja medlemmarna i att marknadsföra sig själva och sin konst gentemot presumtiva beställare. En annan del är att bistå medlemmarna med kompetens för att de ska kunna delta i upphandlingar och tillhandahålla de specifika exempel och prover som efterfrågas.

Utbildningar och riktat arbete med offentlig konst

Som beskrivet ovan är en stor del av föreningens verksamhet inriktad på att hitta uppdrag till medlemmar. Bland annat söker föreningens förmedlare efter nya byggprojekt i stat och kommun. Bland dessa finns en efterfrågan då aktuella byggprojekt av den typen har satt av medel för konstnärlig utsmyckning.

Via ett telemarketingföretag bokar KC Syd in möten med presumtiva byggprojektledare. Under

2016 förmedlade föreningen över trettio rena gestaltungsuppdrag och fyrtio andra typer av uppdrag i form av bland annat konsultarbete, projektarbete och kursledning.

Inom ramen för *Konstuppen* genomförde föreningen två seminarier. Dels ett offentligt seminarium på Moderna Muséet i Malmö och ett internt på Mediaverkstaden. Projektet handlar om samarbetsformer och samverkan mellan kulturaktörer och grund- och gymnasieskolan.

Organisationsutveckling

Ett område som KC Syd vill fördjupa sig inom är att bistå konstnärer som nyligen kommit till Sverige och som till stor del saknar nätverk, förståelse för hur konstsektorn fungerar och vilka kontaktytor som behövs för att nå ut med sin konst. Initialt ser föreningen behov av att kartlägga omfattningen och kompetensbehovet för den här gruppen som är heterogen till sin karaktär.

Nuvarande och framtida behov

Digitala utmaningar

KC Syd upplever att den största enskilda utmaningen är att förbereda och förändra föreningen inför den "digitala världen". Vilket betyder förmedla tjänster och visualisera arbetstillfällen i digitala medier.

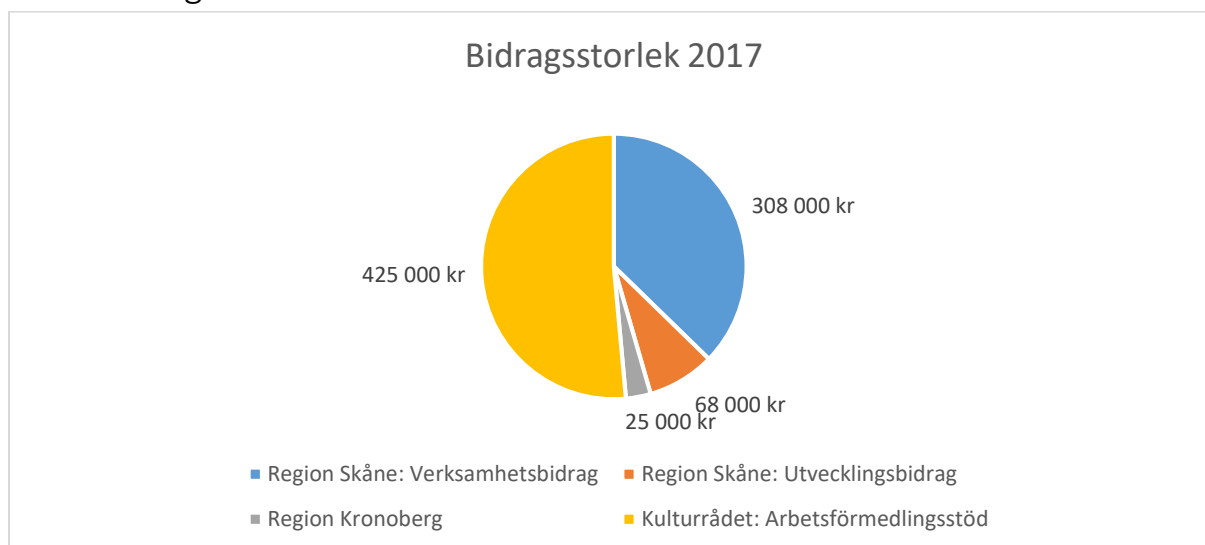
En annan utmaning är när enskilda kommuner på eget initiativ anlitar rekryteringsföretag som har i uppdrag att hitta konstnärer till publika verk. Detta blir till en konfliktsituation för KC Syd.

Antal kontra innehåll

Föreningen upplever att Region Skåne och Kulturrådet i vissa lägen fokuserar allt för ensidigt på att värva fler medlemmar. KC Syd och systerverksamheterna vill hellre fokusera på att fylla verksamheterna med innehåll för de existerande medlemmarna.

En stor del av föreningens medlemmar är över 50 år och därför kommer det krävas arbete med förnyring framöver.

Finansiering



Föreningens anställda kommunikatör får i princip hela sin ersättning via s.k. nystartsjobb som administreras av Arbetsförmedlingen, med ambitionen är att framöver hitta annan finansiering för att kunna tillsvidareanställa denna viktiga kompetens.

Möjligheter och utmaningar



MÖJLIGHETER

- Ökat antal förmedlade uppdrag
- Förnyring av medlemsgruppen

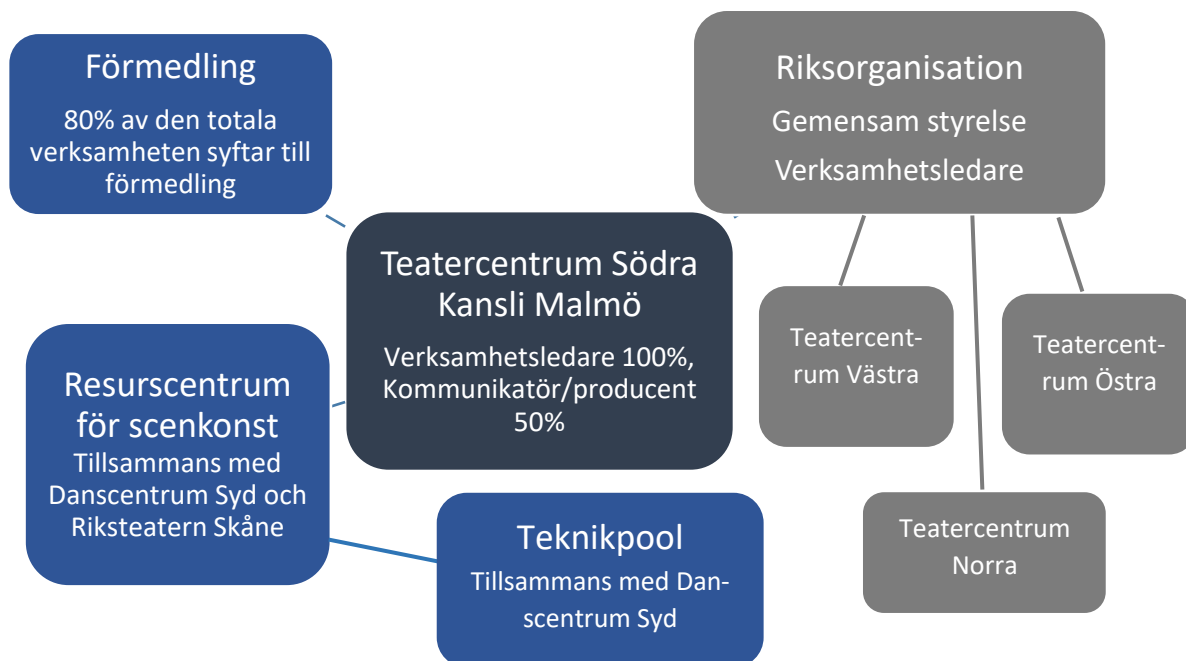


UTMANINGAR

- Digitalisering
- Kommuner anlitar rekryteringsföretag för kommunal utsmyckning
- Arbeta för förnyring av medlemsgruppen
- Finansiering för att tillsvidareanställa kommunikatör
- Resultatmätningar

2.7 Teatercentrum Södra

Verksamhetsstruktur



Teatercentrum Södra arbetar med att förmedla medlemsteatrarnas föreställningar och erbjuder kompetenshöjande verksamheter som seminarier, kurser och workshops. Tillsammans med Danscentrum Syd och Riksteatern Skåne driver föreningen Resurscentrum för scenkonst och förvaltar en teknikpool. Föreningen ligger i framkant vad gäller digitalisering och arbetar även kulturpolitiskt för att synliggöra medlemmarnas behov och förbättra deras möjligheter.

Om verksamheten

Förmedling, stöd och samordning

Genom olika utbudsdagar, exempelvis *Skånsk Teaterdag*, har Teatercentrum Södra (TCS) sålt flera föreställningar, samt nått nya målgrupper och på så vis skapat och förmedlat arbetstillfällen för medlemmar. Föreningen bedriver även förmedling inom ramen för *Skapande skola*.

Workshops och vidareutbildning

Föreningen inledde under 2015 ett samarbete med Teateralliansen som har resulterat i flera kompetensutvecklande tillfällen under 2016. Exempel på teman för dessa tillfällen har varit radioteater och chubbuck-teknik, där även Malmö stadsteater varit inkluderat i samarbetet.

Teatercentrum på nationell nivå har därtill arrangerat kurser i röst och mentorsverksamhet som kommit södra regionens medlemmar till del.

Utveckla samverkan med kommuner, arrangörer och andra aktörer

Teatercentrum Södra har arbetat mycket med digitala lösningar, exempelvis live-streamade föreställningar vilket mottagits så positivt att det resulterat i föreläsningar i Finland kring streaming och digitala plattformar i anknytning till teater.

För att öka möjligheterna för nätverksbyggande och ge potentiella beställare en bättre bild av utbudet har föreningen tagit fram digitala presentationer över de föreställningar de har att erbjuda.

De frukostsamtal föreningen arrangerat – med inbjuden teater som träffar skådespelare, producenter, politiker och tjänstemän – har varit välbesökta och är en produktiv kanal i att agera nätverksbyggande och skapa nya möten. Även samarbetet med Malmöfestivalen syftar till att nå nya målgrupper och sprida den fria teatern i regionen.

Resurscentrum för scenkonst

Teatercentrum Södra menar att samarbetet inom ramen för Resurscentrum har lett till flera möten och fungerat nätverksbyggande. Föreningen har tilltro till Resurscentrum och sedan i våras när Danscentrum Syd fick en ny verksamhetsledare, har samarbete och samsyn kring användandet av Resurscentrums medel förbättrats avsevärt. Verksamheterna har naturligtvis olika behov, men identifierar idag tillvägagångssätt och projekt på ett sätt som fungerar för alla parter.

Nuvarande och framtida behov

Kommunikation

Teatercentrum Södra är den enda regionala grenen av Teatercentrum som har en kommunikatör anställd. Det är medel från Region Skåne har möjliggjort den halvtidsanställningen. Företrädare för TCS menar att det visar på ett behov för motsvarande heltidstjänst på nationell nivå för att samordna kommunikationsbehoven över landet. Positiva erfarenheter har även synliggjort behovet av en regionalt placerad kommunikatör som enkelt skulle kunna fylla en heltid.

TCS ser en regionalt placerad kommunikatör som en förutsättning för att på ett professionellt sätt kommunicera verksamheten gentemot medlemmar och relevanta intressenter. Kommunikatörens

Finansiering

Teknikpoolen

Tillsammans med Danscentrum Syd driver föreningen en teknikpool där medlemmar till kraftigt subventionerat pris kan hyra utrustning. Under året har bland andra Teater Sagohuset, Teater Theatron, Teater InSite, Modern Art, Express-teatern och Teater Reagera utnyttjat poolen. När tekniken varit ledig har även icke medlemmar kunnat hyra, men då till marknadspris.

insats täcker även att i kontakt med medlemmar kommunicera deras verksamheter och behov. Detta så att föreningen i sin tur kan använda informationen till att marknadsföra dem ut mot uppdragsgivare, tillsammans med att fånga upp utbildningsbehov, pågående diskussioner och så vidare. Föreningen ser det som en framgångsfaktor att vara nära medlemmarna.

En utmaning för TCS är att ha tillräckligt med resurser för att regelbundet kunna erbjuda relevant kompetensutveckling till sina medlemsteatrar.



Teatercentrum har på riksnivå verksamhetsbidrag från Kulturrådet om totalt 2 960 tkr. En del av detta kommer Teatercentrum Södra till del i form av gemensamma funktioner.



Möjligheter och utmaningar



MÖJLIGHETER

- Regionalt anställd kommunikator
- Digitala lösningar och utbudsdagar

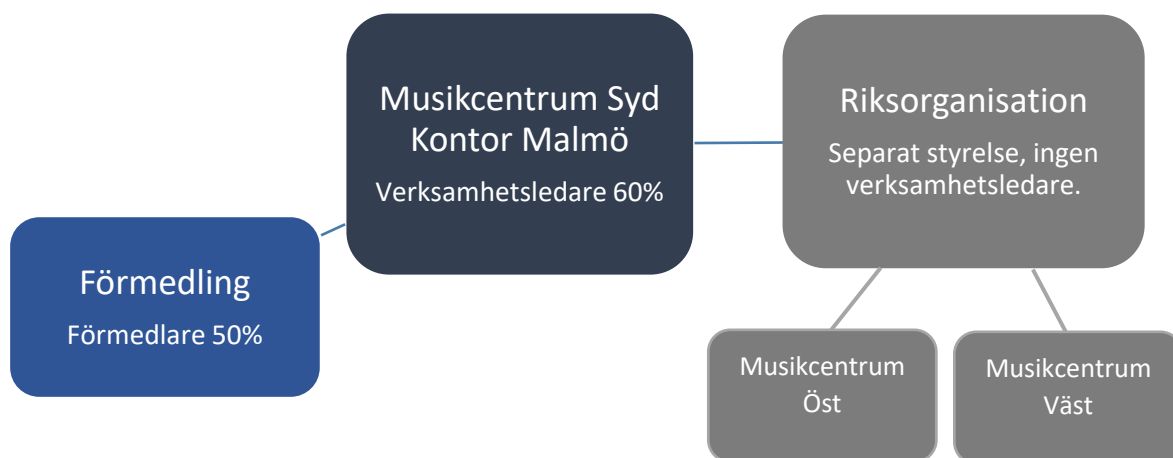


UTMANINGAR

- Resurser för fortsatt kompetensutveckling

2.8 Musikcentrum Syd

Verksamhetsstruktur



Musikcentrum Syd är en intresseorganisation för fria musiker och andra musikutövare som prioriterar samverkan och nätverkande för att skapa arbetstillfällen och verka för att utveckla musikbranschen. Föreningens medlemmar spelar allt från jazz, folk, klassiskt till opera och barnmusik.

Om verksamheten

Stödstruktur

Musikcentrum Syd (MCS) har utvecklat och konkretiserat sin förmedling och medlemmarna har möjlighet att marknadsföra sig och sin musik via föreningens hemsida. Föreningen arbetar även med att utveckla en förmedlingsstrategi och deltar på mässor och liknande som ett steg i att marknadsföra föreningens medlemmar och deras akter. Därtill arrangerar föreningen workshops om marknadsföring, entreprenörskap, kommunikationsstrategi, ekonomi, varumärkeskommunikation med mera. Föreningens personal träffar sina medlemmar regelbundet, exempelvis via nätverksluncher där bokare och studios deltar vilket genererar ett utökat nätverkande för medlemmarna.

Via hemsidan kan medlemmar boka tid för konsultation och bolla idéer kring projekt, samarbeten, produktion och så vidare. Det finns även kompetensutvecklingsmaterial, och MCS föreläser för medlemmar och musikstudier om hur man söker bidrag inom kulturområdet.

Öka antalet medlemmar och förmedlade arbetstillfällen

Musikcentrum Syd arbetar för att öka antalet medlemmar och har ett mål i 300 medlemmar. Föreningen upplever att det är svårt att räkna på antalet förmedlade arbetstillfällen i dagsläget.

Samverkan med kommuner, arrangörer och andra aktörer

Föreningen arbetar för att finna nya samarbetsformer exempelvis genom mentorsprogram. De vill utöka sin verksamhet utöver Malmöområdet och arbetar i dagsläget mot Kalmar, Blekinge och Kronoberg och även Öresundsregionen i stort.

MCS har sett ett behov att förnya sin kommunikationsstrategi och därför investerat i den kommunikativa och marknadsförande delen av verksamheten. Även internationella samarbeten är prioriterade där föreningen deltar i en av världens största mässor för folk- och världsmusik, Womex – World Music Expo och Jazzahead. MCS har i dagsläget kontakt med organisationer i Polen, Danmark och Tyskland och kommer att utveckla samarbete under 2018.

I dagsläget hyr föreningen kontorsplatser i Resurscentrum för scenkonsts lokaler och vill gärna utöka samarbetet till andra former.

Nuvarande och framtida behov

Medlemmar och utveckling

Föreningens medlemmar känner sig ofta ensamma i sin yrkesroll och har behov av mer stöttning än vad föreningen i dagsläget kan erbjuda. Därför finns det tankar på att undersöka utökade former av medlemskap.

Föreningen vill satsa mer på att bygga nätverk och arbeta med mentorsprogram. Det finns därtill ett behov av att utöka antalet unga, nyanlända och kvinnliga medlemmar. För att lyckas med det behövs kompetensutveckling och personalresurser.

De flesta medlemmar är bosatta i Malmö och södra regionen i stort är inte representerat i någon större utsträckning. Föreningens verksamhetsledare arbetar aktivt med att möta Region Kalmar, Blekinge och Kronoberg.

Det finns en problematik kring att riksorganisationen är så resultatfokuserad och föreningen vill i framtiden ta bort fokus från annat än antal sålda föreställningar, akter eller antal förmedlade arbetstillfällen.

Lokaler, organisation och begränsningar

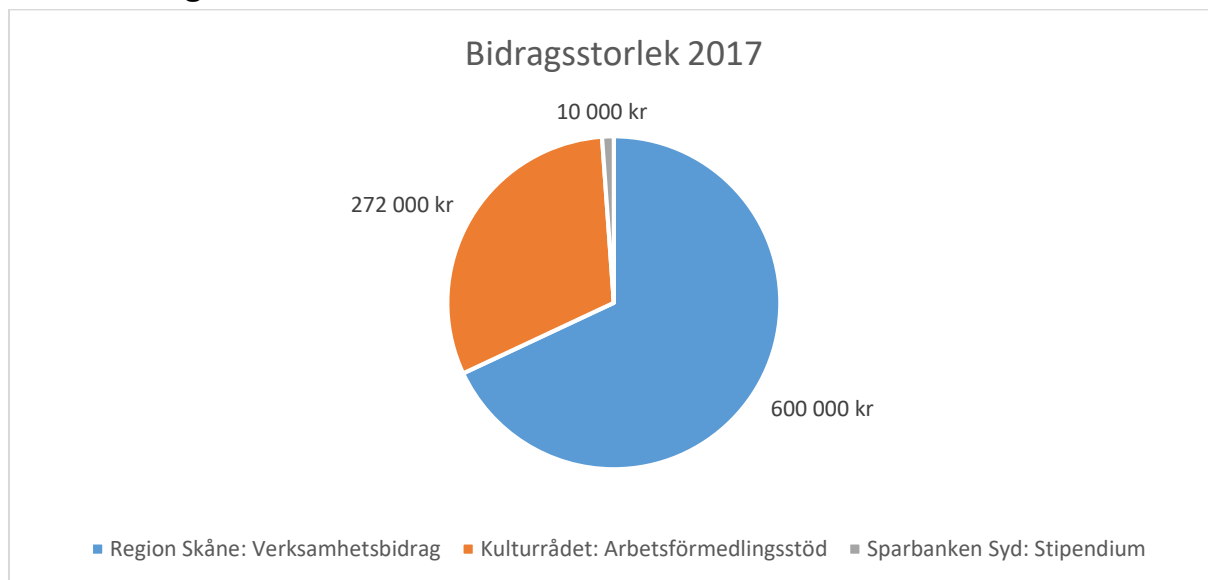
Musikcentrum Syd är nöjda med sina lokalers pla-

tering i kulturhuset Mazetti, Malmö. Att dela lokaler med Danscentrum Syd, Centrum för dramatik Syd, Teatercentrum Södra och Riksteatern Skåne är mycket positivt och ökar möjligheten för samarbete. Det finns önskemål om att efterlikna Danscentrum Syd i organisationsstruktur med lokaler där medlemmar kan repetera på daglig basis. En nackdel vad gäller lokalerna finns dock i att de är låsta vilket inte uppmuntrar till spontana besök av medlemmar.

För att effektivisera förmedlingsarbetet finns det ett behov av att strukturera om föreningens hemsida och få till en bättre kategorisering och en digital lösning för säljplattformen, vilket redan prövats under november och december 2017. Med en digital lösning skulle föreningen dessutom kunna leverera mätbara resultat. Det finns en tanke om att samarbete med universitet eller Media Evolution Center kring kunskap och utveckling av digitalisering.

Det finns vissa frågetecken kring rollen som förmedlare men samarbete med Arbetsförmedlingen har påbörjats. Bland annat använder man gemensamma internationella nätverk för att underlätta för arbete i Polen, Tyskland och Danmark.

Finansiering



På sin hemsida – musikcentrumsyd.se – uppmanar föreningen näringslivet, föreningar, arrangörer, institutioner med flera att höra av sig för små och stora projekt. Det kan gälla programläggning av evenemang eller konsertserier för unika upplevelser, men också pedagogiska projekt, fortbildning, arrangörsutveckling eller internationalisering.



Möjligheter och utmaningar



MÖJLIGHETER

- Fungerande kommunikation med Region Skåne
- Kontorslokalen utökar möjligheten för nätverkanden och samarbeten
- Målgrupperna unga, nyanlända och kvinnor
- Digitalisering av förmedlingsarbetet
- Efterfölja Danscentrums format
- Utökade samarbeten med angränsande regioner
- Olika typer av medlemskap
- Media Evolution center

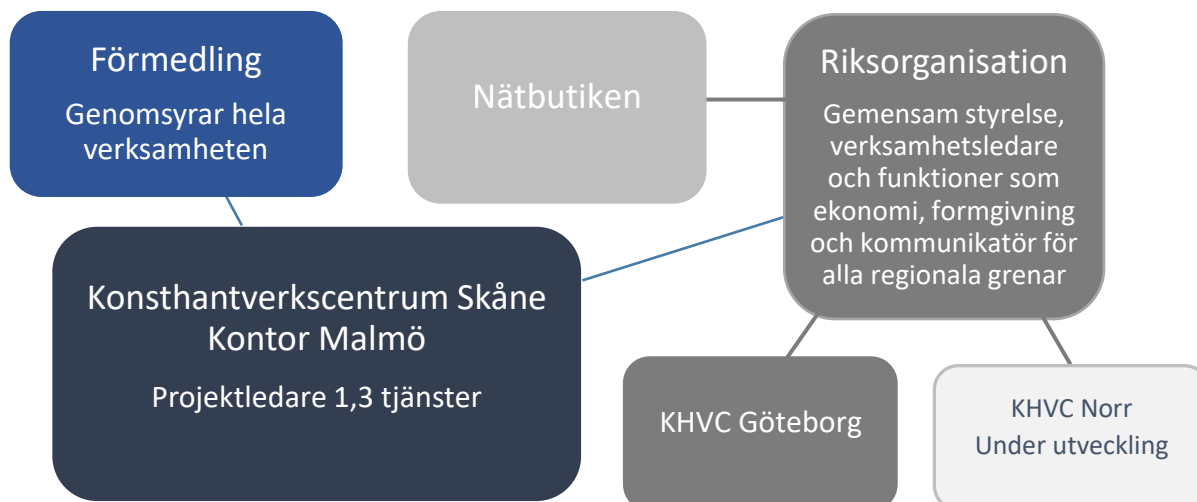


UTMANINGAR

- Komplexiteten i verksamheten och dess mål
- Medlemsstyr
- Målgrupperna unga, nyanlända och kvinnor
- Mätbara resultat
- Bristande nätverk för medlemmar
- Bristande kunskap bland medlemmar om kommunikationsstrategi
- Digitalisering av förmedlingsarbetet
- Krav på att leverera det Region Skåne efterfrågar

2.9 Konsthantverkscentrum Skåne

Verksamhetsstruktur



Konsthantverkscentrum är en stiftelse med mycket kunskap och kraft inom sitt konstområde. Verksamheten drivs av en riksorganisation med regional verksamhet i Skåne. Samarbetet mellan verksamheten i Skåne och organisationens rikskansli är väl fungerande, där gemensam budget och funktioner i form av formgivare, kommunikator och ekonom avlastar och ger styrka till den regionala grenen. Medlemmarnas önskan premieras och stiftelsen är genom enkätundersökningar väl insatt i vad medlemmarna vill. Nätbutiken är en tillgång för stiftelsens medlemmar där de får hjälp att synas både nationellt och förhoppningsvis i framtiden internationellt. I Skåne syns en tydligare inriktning på konsthantverket som näringsverksamhet med en hög andel utövare som bedriver sin verksamhet på heltid än utövare i övriga landet. Omvänt är det en mindre andel som erhåller stipendier och arbetar med utställningar och platsspecifika gestaltningsuppdrag.

Om verksamheten

Vidgad publikkontakt och stimulera konsthantverksområdet

Konsthantverkscentrum Skåne (KHVC Skåne) har initierat och driver projektet *Utvalt* tillsammans med Form/Design Center och Skånes Hemslöjdsförbund. Projektet drivs i tre år vardera enligt stafettprincip och samtliga organisationer deltar regelbundet i styrgruppens arbete. *Utvalt* innebär många publika kontaktytor under vandringsutställningens turné och därmed ökad publikkontakt samt workshops som stimulerar områdets utövare i stort.

Stiftelsen har även ett intressant samarbete med en hyllad krögare i regionen sedan 2009 som bidragit till att fler i branschen blivit intresserade av liknande samarbeten.

I Skåne drivs också två projekt med inriktning mot publikförmedling. Det ena är turnéutställningen *1*

Kubik konsthantverk i samarbete med riksförbundet Sveriges konstföreningar, projektet startade 2011 och har genomförts vart tredje år. Det andra projektet är *7xkonsthantverk* som är ett nytt treårigt samarbete med Konstfrämjandet Skåne och arrangeras i deras galleri i Malmö.

Stiftelsen deltar också i flertalet mässor och utställningar exempelvis *Formex* i Stockholm – en mäsas för inköpare och återförsäljare där cirka 12 medlemmar medverkar i mässans största monter. Den nätbutik stiftelsen driver för medlemmarnas produktioner – på konsthanverkscentrum.se – bidrar också till en ökad offentlig närvaro och ger möjlighet för medlemmar att bedriva näringsverksamhet.

Internationellt bedriver Konsthantverkscentrum samarbeten med systemorganisationer i de nordiska länderna, och har ett nätverk som Sveriges medlemsorganisation i World Craft Council och dess europeiska gren.



Länk mellan samhälle och konstnär

De viktigaste länkarna mellan samhället och medlemmarna utgörs förmodligen av den publika verksamheten via utställningar, deltagande i mässor och projektet *Utvalt* samt stiftelsens nätbutik.

I sammanhanget kan även *Handgjort på Youtube* nämnas. Det är en filmkurs som anordnades i Malmö under 2016 och syftade till att sprida kunskap om hur man filmar och redigerar för hemsida och andra sociala medier. Kursen genomförs nu på flera ställen i landet med kompletterande finansiering.

Nuvarande och framtida behov

Behovsinventering

KHVC Skåne har genomfört enkätundersökningar bland sina medlemmar för att definiera behov, önskemål och utvecklingsområden. Vid starten gjordes en förstudie med runda bordet-samtal som gav en indikation på vad stiftelsens medlemmar efterfrågar. Därtill genomfördes en regional enkät till medlemmar under 2009 som gav en tydlig agenda att arbeta efter. Under 2016 genomfördes en ny nationell enkät med möjlighet till filtrering på Skåne.

Möjligheter till förmedling och försäljning

Stiftelsen har tagit fram ett arbetspaket och inventerat utbudet för *Skapande skola*. Medlemmar erbjuds också att verka pedagogiskt inom *Bästa bienalen* – en konstbiennal för hela familjen med viljan att göra samtidskonst tillgänglig för alla – där man exempelvis håller workshops för barn. Stiftelsen förmedlar tillfällen inom *Skapande skola* när de får förfrågningar från skolor, men ser ett bristande intresse för det pedagogiska arbetet hos sina medlemmar. Medlemmarna är mer intresserade av andra former av förmedlingsverksamhet.

Stiftelsen ser ett behov av att arbeta mer med försäljning, men för att klara av det finns behov av resursförstärkning. I dagsläget är smyckeskunsten inte stark i Skåne men det är något stiftelsen försöker lyfta.

Konsthantverkscentrum Skåne arrangerar konsthantverkmarknaden *Unik Form* sedan 2009. Sedan 2014 har marknaden arrangerats vartannat år i

Som ansluten i KHVC kan man lägga upp produktbilder och sin profil i en sökbar portfolio på stiftelsens hemsida: konsthantverkscentrum.org. Portfoliosökningen används av allmänhet, arkitekter och konstföreningar. Hemsidan drivs av en kommunikatör baserat i Stockholm.

I samverkan med Turism i Skåne tog stiftelsen under 2010 fram en digital guidesajt – konsthantverk.skane.org – som visar vägen till yrkesverksamma konsthantverkare och andra besöksmål med koppling till området i regionen. Konsthantverkscentrum Skåne fungerar som redaktör för sidan som uppdateras 2–3 gånger per år. Konsthantverkscentrum Skåne har även samarbetat med andra aktörer inom turismområdet.

samband med Lunds kulturnatt. I Skåne samverkar Konsthantverkscentrum också med *Wanås Konst* kring en ny kollektion med konsthantverk från ett tiotal olika utövare till deras butik.

Den tidigare projektledartjänsten har delats upp i två deltider (totalt 130 procent) och det stärker organisationen att inte vara lika personberoende som tidigare.

Det finns vissa svårigheter med att rekrytera den yngre generationen konsthantverkare, då dessa inte har kunskap om vad centrumbildningen kan bidra med och varför ett medlemskap kan vara viktigt. Just nu arbetar stiftelsen på en strategi att presentera för styrelsen i december 2017.

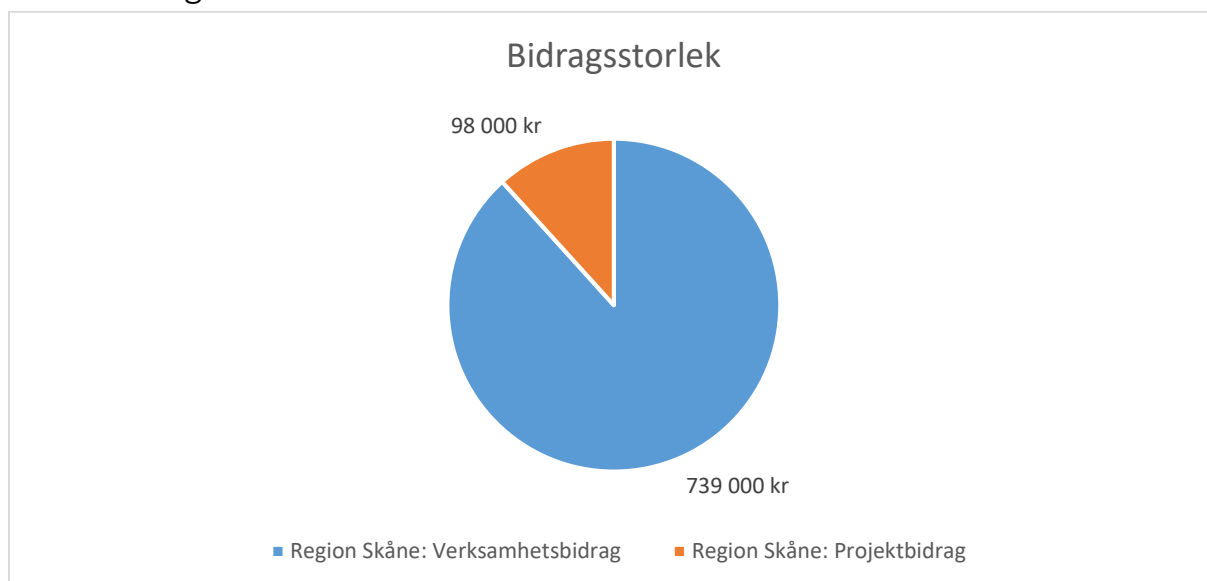
Digitalisering och framtid

Stiftelsen ser digitaliseringen både som en möjlighet och som ett hot. Att stiftelsen har tillsatt en kommunikationstjänst på 50 procent på riksnivå upplever inte KHVC Skåne som tillräckligt. Den tjänsten skulle behöva utökas och stärkas då kraven på digitalisering ökar och är resurskrävande.

Det är svårt för stiftelsen att mäta resultat av den förmedlande verksamheten då det exempelvis inte går att veta hur många nya kunder de får kontakt med på olika mässor och utställningar.

En stor möjlighet för centrumbildningen och dess medlemmar är att konsthantverket i liten skala ligger i tiden med ökad konsumtion av det småskaliga och hållbara.

Finansiering



Totalt får stiftelsen 2 345 tkr i bidrag från Kulturrådet. En del av de pengarna går till verksamheten i Skåne, i form av tjänsteresurser som verksamhetsledare, ekonom, kommunikatör och formgivare samt styrelse. Uppskattningsvis rör det sig om 25 procent av en heltidstjänst, vilket motsvarar 172 tkr per år.

Stiftelsens ekonomi är stabil, men beroende av bidrag och därför arbetar de aktivt för att utöka finansieringen. På riksnivå arbetar stiftelsen med Föreningen Kultur och Näringsliv för att se på möjligheten att hitta en huvudsponsor till centrumbildningen.

Projektet *Utvalt* som drivs enligt stafettprincip, med överlämning vart tredje år, visar ett resurs- och kostnadseffektivt sätt att bedriva projekt.

Möjligheter och utmaningar



MÖJLIGHETER

- Samarbeten skapar mervärde
- Riksorganisationens kontaktyta
- Tydlig, välförankrad agenda
- Interna fortbildningar
- Nätbutik och digitaliseringsstrategi
- Samarbeten inom turism (TiS)
- I takt med tidsandan - området väcker intresse
- Minskad personbundenhet
- Sponsorer från näringslivet



UTMANINGAR

- Prioritering: Knappa resurser
- Svårt att entydigt mäta förmedlingsresultat
- Digitalisering resurskrävande
- Rekrytera den yngre generationen
- Nya verksamhetsområden: tex. Skapande skola
- Högskola/universitet inom området saknas i regionen
- Internationella projekt
- Omvärldsbevakning
- Bidragsberoende, både på riks- och regional nivå

2.10 Gemensam sammanfattning

Centrumbildningarna är medlemsstyrda organisationer vilket betyder att de alla delvis ser olika ut till struktur och innehåll. Samtidigt garanterar det att verksamheterna alltid arbetar med det som är relevant för de egna medlemmarna.

Förmedlingsarbete är centrumbildningarnas huvudsakliga uppgift och alla nio centrumbildningar som är föremål för den här rapporten arbetar med förmedling, om än på olika sätt. Flertalet av centrumbildningarna nämner att deras medlemmar efterfrågar utökad förmedlande verksamhet.

Kompetensutveckling av medlemmar är en annan viktig del av centrumbildningarnas uppdrag. Det arrangeras diverse kurstillfällen, seminarier, frukostsamtal, föreläsningar och workshops i syfte att stärka medlemmarnas kompetens. Gemensamt för centrumbildningarnas medlemmar är att de ofta upplever sig som ensamma i sin yrkesroll och där fungerar centrumbildningen som ett viktigt stöd i form av att medlemmarna får ingå i dess inarbetade nätverk på både lokal, regional och nationell nivå.

Fyra av nio centrumbildningar delar lokaler i Kulturhuset Mazetti i centrala Malmö. Ytterligare en centrumbildning sitter i samma hus men i separata lokaler. Därtill delar två centrumbildningar lokaler i en närliggande byggnad.

Medlemsantalet varierar mellan de aktuella centrumbildningarna. Det gör även kontakten mellan anställd personal, styrelse och centrumbildningens medlemmar. Medlemsformerna skiljer sig åt mellan olika centrumbildningar och ett par föreningar nämner ett intresse för att utöka medlemskapsformerna för att möjliggöra mer handledning. Seriefrämjandet skiljer sig från övriga i avseende av att de även inkluderar en serieintresserad allmänhet i sin primära målgrupp och inte bara yrkesverksamma konstutövare.

Flertalet centrumbildningar har förståelse för att det gäller att utvecklas när det gäller digitalisering. Detta, tillsammans med en anställd kommunikatör, är en förutsättning för att på ett professionellt sätt kommunicera verksamheten gentemot medlemmar och relevanta intressenter.

För de flesta av centrumbildningarnas medlemmar finns det intresse för *Skapande skola* och för att klara av skolornas förväntningar krävs det ett strukturerat arbete från verksamheternas sida.

Alternativa finansieringsmodeller

I våra intervjuer med centrumbildningarna har det uppkommit ett flertal olika tankar kring och erfarenheter av alternativa finansieringsmodeller som exempelvis kan fungera som komplement till Region Skånes verksamhetsbidrag, Malmö stads verksamhetsstöd och Kulturrådets stöd till den förmedlande verksamheten.

Ett flertal av centrumbildningarna har nämnt samarbeten med näringslivet som en möjlig kompletterande finansieringsmodell. Konsthantverkscentrum arbetar på riksnivå med hjälp av föreningen Kultur & Näringsliv att hitta en huvudsponsor till verksamheten. Stiftelsen arbetar med frågor som "hur närmar vi oss sponsring" med målet att hitta en huvudsponsor.

Två av de projekt som Författarcentrum Syd driver eller medverkar i har finansiering från andra håll än Region Skåne och Kulturrådet. Exempelvis finansieras *Boktackling* av Sparbanksstiftelsen Skåne och *Jag skriver i dina ord* finansieras delvis av Svenska Postkodstiftelsen. Riksorganisationen Teatercentrum har tilldelats projektstöd från PostkodLotteriets Kulturstiftelse för att öka mångfalden inom den fria teaterkonsten vilket möjliggör genomförande av aktiviteter, seminarier, workshops och så vidare, i alla fyra regioner.

En modell för att driva långsiktiga projekt som visat sig resurs- och kostnadseffektiv är projektsamarbete enligt stafettprincip. Konsthantverkscentrum Skåne driver projektet *Utvalt* i samarbete med Form/Design



Center och Skånes Hemslöjdsförbund, där ledningen för genomförandet överlämnas vart tredje år. Restande år sitter övriga två huvudmän med i styrgruppen. Skånes Hemslöjdsförbund och Konsthantverkscentrum Skåne diskuterade fram formerna för *Utvalt* och samarbetade för detta under ett par år innan projektet sätts, strax innan kom också Form/Design Center med som fullvärdig samarbetspart. Vid uppstart finansierades projektet, med en mindre summa, av Region Skåne och idag är det självgående med egna medel. Den representant vi varit i kontakt med från Skånes Hemslöjdsförbund menar på att det finns en styrka i att vara tre separata organisationer som leder projektet tillsammans, förutsatt att respektive organisation har egna muskler. Projektet *Utvalt* är resurs- och kapitalkrävande under de tre år man leder genomförandet och ingen av de tre involverade organisationerna hade klarat av att driva projektet under nio år på egen hand. Styrkan ligger i att projektet med sin stafettliknande uppbyggnad möjliggör långvariga och välfungerande samarbeten.

Författarcentrum Syd nämner även *Litteraturredan* – som började som ett projekt i föreningens egen regi med finansiering av Region Skåne – som en alternativ modell. Då projektet fått fart hjälpte föreningens verksamhetsledare övriga intressenter att bilda en ekonomisk förening för att driva projektet vidare efter fyra år. Detta gör i förlängningen att Författarcentrum Syds medlemmar fortfarande kan ta del av fördelarna med projektet men föreningen behöver inte lägga resurser på att arrangera det, även om man fortfarande hjälper till att finansiera projektet tillsammans med exempelvis Sparbanksstiftelsen Skåne och ABF Skåne.

Andra noteringar om hur verksamheterna får in pengar är exempelvis genom uthyrning av utrustning och lokaler. Även kurs- och seminarieverksamhet kan bidra till centrumbildningarnas intäkter.

3. Koppling till nationell nivå

Seriefremjandet är Sveriges organisation för konstformen tecknade serier och är en riksorganisation med säte i Skåne utan fristående regionala verksamheter. Författarcentrum Riks har funktionen av en paraplyorganisation för författarförmedlingen och gemensamma frågor och fördelar verksamhetsbidraget från Kulturrådet ut till de regionala kontoren. Författarcentrum Riks styrelse består av en representant från varje regional styrelse. Musikcentrum Riks samordnar de regionala verksamheternas förmedling och musikpolitiska arbete. Riksorganisationen fördelar också verksamhetsbidraget från Kulturrådet och summan till respektive regiongren fördelas efter behov. Konstnärscentrums huvudstyrelse består av en representant från varje regiongren och de har till uppgift att fördela verksamhetsbidraget från Kulturrådet ut till regiongrenarna. Föreningens medlemmar är det på nationell nivå men tillhör en viss region.

FilmCentrum är en ideell kulturförening och moderbolag till aktiebolaget FilmCentrum Distribution SWE AB. FilmCentrum bedriver egen verksamhet och har en separat styrelse. FilmCentrum fördelar verksamhetsbidraget från Kulturrådet ut till den enda regionala grenen FilmCentrum Syd.

Danscentrum Sverige fungerar som en paraplyorganisation med rollen att arbeta nationellt med aktuella frågor. Riksorganisationen är ansvarig för kontakt med Kulturrådet och de fördelar verksamhetsbidraget till regiongrenarna där summan fördelas efter behov. På riksnivå ska föreningen agera stöd och vara den extra hand som de regionala verksamheterna efterfrågar. Riksorganisationens styrelse består av representanter från de regionala styrelserna och det möjliggör effektiv återkoppling mellan vad som beslutas och diskuteras på riksnivå ut till regionalnivå.

Riksorganisationen Centrum för dramatik och regionkontoret Syd har gemensam styrelse och agerar som en samlad verksamhet. Organisationens verksamhetsledare på riksnivå arbetar i nära kontakt med projektledare på regionkontor Syd. Stiftelsen Konsthantverkscentrum och dess regiongrenar har gemensam styrelse, budget och funktioner i form av kommunikatör, ekonom och formgivare med flera, administrerade på riksnivå. Regionalt har föreningen tillsatta projektledare. Teatercentrum är en organisation nationellt med en gemensam styrelse och det är riksorganisationen som fördelar det årliga verksamhetsbidraget från Kulturrådet ut till de regionala grenarna.

På riksnivå arbetar Centrum för dramatik, Teatercentrum, Författarcentrum och Översättarcentrum i en lobbygrupp tillsammans gentemot Kulturrådet, Kulturdepartementet och Konstrådet. Danscentrum Sverige i sin tur beskriver sig som en nationell opinionsbildare och samarbetar med Teatercentrum och Teaterförbundet i uppropet för den fria scenkonsten. Uppropet turnerar runt i Sverige och näst på tur står Kulturutskottet i Stockholm. Uppropet handlar om att stärka produktionsvillkoren, skapa goda arbetsmiljöer och ekonomi för de fria dansarna. Konstnärscentrums huvudstyrelse har till uppgift att företräda i nationella ärenden. Musikcentrum Riks är det fria musiklivets starkaste röst i kulturdebatten och verkar för ett levande mångsidigt och starkt musikliv i hela landet. FilmCentrum arbetar kulturpolitiskt för svenska filmarbetares rätt och möjlighet att leva av sina värv. Stiftelsen Konsthantverkscentrum arbetar på olika sätt nationellt. Exempelvis sitter stiftelsen med i olika dialog- och referensgrupper, möter Arbetsförmedlingen regelbundet och har en representant närvarande i Nationella rådet för kulturarbetsmarknaden.

4. Koppling till de lokala, regionala och nationella konst- och kulturfälten

Centrumbildningarna har en självklar koppling till de lokala och regionala konst- och kulturfälten genom sina medlemmar – vilka utgör en del av dessa fält – och deras kontaktnät. Centrumbildningarna själva utgör i sin tur en del av dessa fält tillsammans med andra konst- och kulturorganisationer. Ett annat sätt som de är kopplade till fälten är genom samarbeten och kontakter med exempelvis folkhögskolor och andra utbildningsinstitutioner på området.

Författarcentrum Syd har tydliga kopplingar till och utökar det lokala och regionala litterära fältet, exempelvis genom *Litteraturredan*, ett projekt som startades av Författarcentrum Syd och sedan vidareutvecklades till en egen ekonomisk förening. Föreningen har tillsammans med Skånes hembygdsförbund arrangerat *Skånska bokmässan* åren 2010, -12 och -16. Planen är att fortsätta samarbetet under 2018. Även Centrum för dramatik Syd samarbetar med Skånes Hembygdsförbund, exempelvis i projektet *Kontext – att låta tingen tala!*

Danscentrum Syd och Teatercentrum Södra har genom Resurscentrum för scenkonst direkt koppling till Riksteatern Skåne som de två föreningarna driver gemensamma projekt och delar lokaler. Flertalet av de två föreningarnas medlemmar består av fria dans- och teatergrupper i södra Sverige vilka utgör en stor del av det lokala och regionala fältet.

FilmCentrum Syd har samarbeten med folkhögskolorna i Skurup och Fridhem som båda har filmlinjer i sitt utbildningsutbud. Just nu samarbetar folkhögskolorna och FilmCentrum Syd i ett återkommande projekt där elever från folkhögskolorna besöker centrumbildningen i Malmö som står för undervisning och workshops. Eleverna får kunskap i att sälja in egna projekt, planera budget i syfte att förbereda sig på arbetslivet som stundar efter avslutade utbildningar. FilmCentrum Syd samarbetar därtill nära Film i Skåne och Folkets Bio Malmö, två viktiga aktörer inom den regionala och lokala filmscenen.

För att beskriva mängden av olika samarbetsformer- och partners där centrumbildningarna ingår vill vi här nämna att Konsthantverkscentrum Skåne bland annat ingår i Region Skånes kulturnämnds bildkonst- och formkollegium, Arbetsförmedlingens nätverk för kulturorganisationer och att de samarbetar med Bästa Biennalen via huvudman Ystad Konstmuseum.

Konstnärscentrum Syd samarbetar med ett flertal organisationer på konstområdet och även med offentliga organisationer som kommuner, landsting och regioner. Föreningen arbetar aktivt för att förmedla uppdrag i form av beställningar av olika offentliga gestaltningar och utsmyckningar vilket i sin tur betyder att medlemmarnas konstverk kommer den breda allmänheten till del.

Ett par av centrumbildningarna ingår i Konstitutets referensgrupp. Konstitutet har till uppgift att föra en öppen dialog kring vad som händer i bild- och formkonstområdet i Region Skåne. Målet är att stärka konstfältet och tillsammans öka samverkans-effekten. Referensgruppen är informell och varje möte följer en kort dagordning som utvecklas fritt under mötets gång. De återkommande frågorna är *Hur är tillståndet för bild- och formkonstområdet i Region Skåne*, *Möjliga samarbeten/samverkan* och *Hur kan vi utveckla vårt arbete tillsammans?* samt att alla närvarande berättar om pågående projekt.

Seriefrämjandet är den förening vi tydligast ser har en koppling till det nationella fältet, i egenskap av att vara en rikstäckande organisation. Föreningen ger ut en nationell kulturtidskrift om konstformen och deltar i och arrangerar även flertalet mässor och festivaler för serier runt om i landet. Dessutom arrangerar föreningen vandringsutställningar som kommer hela landet till del. Till skillnad från de övriga centrumbildningar som ingår i den här rapporten har Seriefrämjandet inga specifika regionala grenverksamheter. Detta till trots har de en förankring i seriekulturen lokalt, som är stark i Malmö, exempelvis genom nära samarbete med Serieskolan i Malmö. Serieskolans elever har sin slututställning i Seriefrämjandets utställ-



ningslokaler Rum för serier. Här produceras också en ny utställning varje månad vilket enligt representanten för Serieskolan uppskattas av skolans elever. För många elever på Serieskolan är Seriestudion – som drivs av Seriefrämjandet – den första arbetsplatsen efter avslutade studier. I Seriestudion träffar seri-eskapare förläggare, redaktörer och andra vilket innebär en mötesplats som i praktiken leder till jobb och uppdrag.

Övriga centrumbildningar, utöver Seriefrämjandet, har också trots sitt primära uppdrag att verka regionalt kopplingar till nationell nivå. Dels genom samarbeten med sina regionala motsvarigheter runt om i landet och dels genom sina riksorganisationer som i många fall driver kulturpolitiska frågor på nationell nivå.⁹ Exempelvis har Danscentrum Syd, via sin riksorganisation, koppling till den nationella aktören Dansalliansen, vars verksamhet är statligt finansierad och ägs av Danscentrum, Svensk Scenkonst, Teaterförbundet för scen och film samt Trygghetsrådet TRS. Dansalliansens huvudsakliga uppgift är att anställa dansare och därigenom ge dansare möjlighet till en grundanställning, tillsammans med att de erbjuder kompetensutveckling, förmedling och samarbeten. Liknande verksamheter finns i form av TeaterAlliansen och Musikalliansen.

5. Koppling till angränsande regioner: Region Kronoberg, Region Halland och Region Blekinge

Möjligheten att samverka med centrumbildningar i Region Skåne uppfattas positivt av de representanter vi varit i kontakt med från Region Halland, Region Kronoberg och Region Blekinge. För Region Hallands del synes samarbetet med centrumbildningar främst ske med centrumbildningar i västra Sverige (Göteborg), medan Region Kronoberg och Region Blekinge huvudsakligen orienterar sig mot Skåne. Det är enligt regionernas representanter tydligt att det finns stor potential till att utveckla samarbetet. Dels genom att de angränsande regionerna sträcker ut handen mot centrumbildningarna och manifesterar ett intresse att arbeta mer strukturerat. Men också att regionerna erbjuder centrumbildningarna att söka medel för insatser som syftar till att skapa arbetstillfällen för kulturarbetare i dessa regioner. Därtill har representanterna önskemål om att centrumbildningarna marknadsför sig tydligare gentemot kulturarbetare verksamma i Kronoberg och Blekinge. Det sker redan idag men har potential att få bättre utfall om det sker mer strukturerat.

⁹ För en beskrivning av centrumbildningarnas kopplingar till sina respektive riksorganisationer se avsnitt 3. Koppling till nationell nivå.

6. Andra intressenters perspektiv på centrumbildningarna

6.1 Statliga intressenters perspektiv

Vi, Indikator, noterar att man från Kulturrådets sida är försiktiga med att lägga sig i hur arbetet fungerar på regional nivå. Kulturrådet som fördelar verksamhetsbidrag till centrumbildningarnas riksorganisationer har sitt tydliga fokus på att mottagarna huvudsakligen ägnar sig åt arbetsförmedlande uppgifter. Dock är Kulturrådets representant försiktig med att uttala sig om hur centrumbildningarna tolkar sin roll, hur de når fram till sina mål eller ens om de medel som Kulturrådet fördelar till centrumbildningarnas riksorganisationer i nästa steg fördelas på ett rättvist sätt.

Skapande skola är en nationell satsning som finansieras av Kulturrådet med målet att långsiktigt integrera konst och kultur i undervisningen där eleven ska tillgodogöra sig förmågan till eget skapande. Bidraget fördelas årligen till grundskolans årskurs F – 9.¹⁰

Vi har varit i kontakt med representanter från grundskoleförvaltningen och kultur- och fritidsförvaltningen, i både Region Skåne och angränsande regioner, och de beskriver centrumbildningarna som en viktig funktion i att få skolorna att boka konstnärer inom *Skapande skola*. Att boka en konstnär via centrumbildningarna är en trygghet för skolorna vilket är en garanti för att konstnären verkar professionellt.

Det ser olika ut för hur mycket kompetens kring *Skapande skola* respektive centrumbildning har. Teatercentrum Syd omnämns i och med att de har en kontaktperson som är väl insatt i hur *Skapande skola* fungerar samt att de arrangerar fortbildningar till sina medlemsteatrar. Representanterna ser som en av nyckelfaktorerna för ett lyckat samarbete att centrumbildningen arrangerar pedagogisk kompetensutveckling och att konstnären kan läroplanen. Det är viktigt att det finns kompetens kring att verka i skolans värld och möta elever. Därtill är det en fördel om centrumbildningen har en specifik tjänst, eller en person med ett tydligt delegerat uppdrag att ansvara för *Skapande skola* och agerar kontaktperson och bokare gentemot skolorna, samt dialogpartner till grundskoleförvaltningen och kultur- och fritidsförvaltningen.

En av grundskoleförvaltningens representanter tror att centrumbildningarna skulle vinna på att lära av varandra kring projekt *Skapande skola*. Konstfack i Stockholm håller en kurs för bildkonstnärer som vill arbeta i skolan och det finns intresse från Malmö Högskolas håll att skapa en liknande utbildning i Malmö. Det ser grundskoleförvaltningens representanter som något positivt.

Elever i årskurs F – 9 är intresserade av det som händer i samhället i realtid och här ser grundskoleförvaltningens representanter att kommunens bidragssystem behöver fungera snabbare.

Kultur- och fritidsförvaltningens representanter poängterar att det är önskvärt att centrumbildningarna marknadsför sig mer och att de gärna får visa ett tydligare intresse för *Skapande skola*. I en av de kommuner vi varit i kontakt med upplever de att centrumbildningarna fortfarande är anonyma för kommunens lärare.

Vid intervju med representanter för Arbetsförmedlingen Kultur Media Syd framkom att arbetsförmedlingen arbetar för ett utökat strukturellt samarbete med centrumbildningarna på regional nivå i egenkap av deras förmedlande verksamhet. Ambitionen för Arbetsförmedlingen Kultur Media Syd är att samla alla centrumbildningar för att gemensamt hitta sätt att samarbeta. Arbetsförmedlingen har intresse av att samarbeta med centrumbildningarna då deras uppdrag liknar arbetsförmedlingens och de har en positiv bild av centrumbildningarnas förmedlande arbete. Arbetsförmedlingens representant hänvisar till centrumbildningarna som ett komplement och bollplank.

¹⁰ <http://malmo.se/Kultur--fritid/Kultur--noje/Barn--familj/Kultur-till-forskolor-och-skolor/Skapande-skola.html> Hämtad 2017-12-08.

6.2 Nationella intresseorganisationers perspektiv

I våra samtal med centrumbildningarnas riksorganisationer noterar vi att västra och södra Sverige generellt får mer bidrag från landsting och region jämfört med östra Sverige (Stockholm). Norra Sverige finns inte alltid representerat i riksorganisationen och i de fall de är det kan vi tydligt se att man får väsentligt mindre regionalt stöd jämfört med systerorganisationerna söderut. I Stockholm synes bidragen till centrumbildningarna vara begränsade. Kanske beror detta på geografisk placering och det faktum att många kulturarbetare per automatik söker sig till storstaden för att söka jobb. Här är inkomsterna från andra uppdrag dominerande och viktiga för att upprätthålla verksamheten.

Den representant vi varit i kontakt med från Centrum för dramatik menar att det är en styrka för organisationen att endast ha en styrelse – en styrelse på nationell nivå med regionala representanter från Syd och Väst. En gemensam styrelse innebär en administrativ effektivitet i hela organisationsledet vilket sparar tid och resurser. Att öka antalet förmedlade uppdrag lokalt, regionalt, nationellt och internationellt är organisationens främsta verksamhetsmål, ett arbete som kräver resurser i form av bl.a. personell kompetens. Det är därför viktigt att centrumbildningarnas offentliga anslag från stat och region uppräknas i takt med att organisationen expanderar, antalet medlemmar ökar, förmedlingsverksamheten växer och samverkansmöjligheterna utökas.

I samtal med representant från Danscentrums riksorganisation framkommer det också här att ekonomin är avgörande för en väl fungerande organisation. Med en underfinansierad organisation, baserad på oförändrad statlig bidragsstorlek sedan 2008, kommer det eventuellt krävas ett omtag av föreningens organisering. Riksorganisationens representant ser möjligheter i en större samordning mellan Danscentrum i olika delar av landet och anser att det skulle skapa utrymme för respektive verksamhet att vidareutvecklas utifrån regionala behov. Danscentrum Syds tankar att i högre grad bli ett produktionskontor i likhet med det som finns på Dansehallerne i Köpenhamn skulle till exempel betyda att man mer operativt kan stödja sina medlemmar och bidra till den fria danssektorns utveckling i södra Sverige.

Den representant vi varit i kontakt med från Konsthantverkscentrum på riksnivå värnar om att stiftelsen är en organisation där medarbetare i hela verksamheten är väl informerade om vad organisationen gör som helhet, både regionalt och på riksnivå. Framtida utvecklingsmöjligheter som nämns i vårt samtal är bland annat de behov och önskemål som medlemmarna givit uttryck för i 2016 års medlemsenkät, behovet att förnygra medlemskåren samt den utveckling som följer av att stiftelsen rekryterat en ny kommunikator utbildad på Hyper Island. Det finns en utmaning i att medlemmars behov i Konsthantverkscentrum förändras över tid och plats. Enkätundersökningen 2016 visar att behoven till viss del ser olika ut i landet. Medlemmar i Skåne och norra delen av landet har önskemål som skiljer sig något från övriga Sverige. Ytterligare en utmaning ligger i att vara verksam och relevant i hela landet och inte enbart i storstadsregionerna, en utmaning som delas av fler riksorganisationer.

6.3 Malmö stads perspektiv

Malmö stad och bidragshandläggarna är lokaliserade nära flera av centrumbildningarna. De representanter vi har intervjuat menar att det underlättar kommunikationen och så även förståelsen för behov i den aktuella verksamheten. Malmö stad är positiv till ökat samarbete inom och utanför regionen och ser möjligheter med nationell och internationell samverkan. Utgångspunkten från Malmö stad är att förslag till beslut tas fram med hänsyn tagen till konstområdets behov och därefter med hänsyn till respektive verksamhets behov och i konkurrens med eventuella andra liknande verksamheter. Ambitionen är att strategiskt främja olika verksamheter som i sin tur främjar riktningen som Malmö stad vill se inom konstområdet. Inriktningen är relativt generellt hållen och utgår från grundläggande krav på exempelvis demokrati och likabehandling, delaktighet, mångfald, och jämställdhet. Däremot är det oklart hur väl dessa krav efterlevs av centrumbildningarna och hur väl de följs upp av staden. I inriktningsdokumentet *Nämndsmål för Kulturnämnden från 2017* anges särskilt att fördelningen av kulturstödet ska ge förutsättningar för utveckling, samverkan och förnyelse inom kulturlivet.

7. Avslutande analys

7.1 Förmedling

Vi kan konstatera utifrån de intervjuer vi genomfört att förmedling av arbete till medlemmar är den dominerande uppgiften i huvuduppdraget som ligger på centrumbildningarna. I syfte att lösa uppgiften tolkar centrumbildningarna sitt förmedlingsuppdrag på olika sätt. Flera centrumbildningar har kommit fram till att kompetensutveckling av medlemmarna är viktigt för att lyckas i sitt huvuduppdrag. En stor andel av centrumbildningarna har konstaterat att digitalisering och användandet av digitala plattformar för att skapa fler mötesplatser är en viktig faktor. Introduktionen av kommunikatörer i verksamheterna är ytterligare en faktor som några föreningar har identifierat och som flera gärna vill vidareutveckla.

Därtill ser vi att centrumbildningarnas analys av hur de bäst skapar och utvecklar nya arbetstillfällen till sina medlemmar skiljer sig åt. Det kan vara rimligt att anta att det bör finnas utrymme för en del variationer utifrån verksamheternas art och inriktning. Vi ser dock att centrumbildningarna på regional nivå skulle kunna vinna på fördjupad strukturerad kunskapsdelning med varandra. Vi tror också att detta skulle gynna Region Skåne på sådant sätt att fördelade ekonomiska resurser används mer effektivt och gör horisontell nytta. Utan medveten struktur ser vi potentiella risker i att centrumbildningarna glider isär ifråga om arbetsmetoder, omvärldsbevakning, digitalisering etc.

Centrumbildningarnas representanter har från flera håll påpekat att det krävs resurser i form av personal för att lyckas med direkt förmedling, som definierad av Kulturrådet ovan. Med utökad personalstyrka kan centrumbildningarna arbeta mer strukturerat och informativt ut till potentiella uppdragsgivare. Andra intressenter så som *Skapande skola* har också efterfrågat en tydlig personalresurs hos centrumbildningarna med detta uppdrag.

Indikatorers förslag för framtida utveckling

Vi tror att Region Skåne skulle kunna spela en viktig roll i den här frågan. Inte genom att ställa krav på hur kunskapsdelningen kan och bör ske, men att den sker på ett strukturerat sätt. Dels utifrån centrumbildningens unika förutsättningar, dels tillsammans med en eller flera andra centrumbildningar med ett arbetssätt som kompletterar den egna verksamheten. Att arbeta som exempelvis Författarcentrum med ett bokningssystem verkar för oss vara effektivt och ge mätbara resultat vilket vi ser som en god möjlighet för övriga centrumbildningar i regionen.

7.2 Koppling till riksorganisationer

Att centrumbildningarna är medlemsstyrda betyder att de alla ser delvis olika ut till struktur och innehåll. Utefter vår genomgång av respektive verksamhetsstruktur, som är godkänd av våra respondenter, ser vi att det finns fem olika förhållanden till riksorganisationen och dessa är,

1. Enbart lokaliserad i Skåne utan fristående regionala verksamheter – *Seriefrämjandet*.
2. Riksorganisation med separat styrelse som fungerar som en paraplyorganisation utan att bedriva egen verksamhet med verksamhetsledare – *Musikcentrum Riks, Författarcentrum Riks och Konstnärscentrum*.
3. Riksorganisation med separat styrelse som bedriver egen verksamhet med anställd verksamhetsledare – *FilmCentrum*.
4. Riksorganisation med separat styrelse som består av representanter från varje regional styrelse som bedriver verksamhet med anställd verksamhetsledare – *Danscentrum*
5. Riksorganisation och regional gren har gemensam styrelse med en verksamhetsledare på riksnivå som har fullt mandat över regiongrenarnas verksamhet. På regional nivå leder projektledare det dagliga arbetet – *Centrum för dramatik, Konsthantverkscentrum och Teatercentrum*.

Utifrån vår datainsamling tolkar vi det som att Centrum för dramatik, Konsthantverkscentrum och Teatercentrum är exempel på fungerande organisationer i fråga om koppling till regional och nationell nivå. Organiseringen skapar tydlighet i verksamhetens olika roller och ger de regionala projektledarna bra stöd i

sitt dagliga arbete. Organisationen medarbetare blir väl medvetna om vad organisationen gör som helhet, både regionalt och på riksnivå. Att ett par centrumbildningar med separat styrelse ser en omorganisering mot gemensam styrelse som en möjlig väg för dem att själva bli mer kostnadseffektiva gör att vi tycker det är viktigt att uppmärksamma verksamhetsstrukturerna i denna avslutande analys.

Indikatorns observation

Att vara en organisation nationellt med en gemensam styrelse skapar förutsättningar för att arbeta funktionellt och att fördela bidrag effektivt vilket i sin tur kan bidra till att få ut mer nytta till både medlemmar och allmänhet.

7.3 Villkor för verksamhetsbidrag

Vi noterar att de villkor som Region Skåne ställer för att bevilja verksamhetsbidrag i vissa fall kan vara subjektiva och relativt enkla att tillmötesgå. Våra samtal med representanter för de regionala centrumbildningarna har bland annat visat att olika tolkningar av uppdraget har bidragit till att verksamheterna prioriterar annat i förmån till förmedlingsuppdraget. Vi saknar enhetlighet i synen på effektivitet bland centrumbildningarna vilket i förlängningen kan leda till mindre fokuserade verksamheter utan kvantifierbar uppföljning. För vissa centrumbildningar är det en självklarhet att mäta och följa upp den egna effektiviteten i förmedlade uppdrag. Andra har svårt att hitta fram till parametrar som kan användas för att följa upp den egna effektiviteten. För de som tillhör den senare kategorin tolkar vi det som att det är svårare att bringa klarhet i hur väl de har lyckats i sitt uppdrag.

Indikatorns förslag för framtida utveckling

Vi ser att Region Skåne har utrymme att ställa krav på att centrumbildningarna utvecklar metoder och mått för att mäta sin produktivitet. Vi tror att ett tydligare kravställande skulle kunna få positiva effekter för alla parter, där mätbara produktivetsmått tillsammans med målsättning över tid kan tas fram i samråd mellan centrumbildning och bidragsgivare. Detta skulle ge fördelar, dels i form av att verksamheterna själva kan följa upp sin verksamhet och utveckla den och dels i form av att Region Skåne tydligare kan se vilka effekter beviljade bidrag ger.

7.4 Alternativa finansieringsmodeller

I våra intervjuer med centrumbildningarna, deras riksorganisationer och andra nationella intressenter har det blivit tydligt att de regionala centrumbildningarna i Skåne är mer välfinansierade än sina systerorganisationer i andra delar av Sverige. Vi har blivit informerade om att det till stor del beror på en fokuserad och långsiktig politisk kultursatsning i Region Skåne, inte minst i satsningen på centrumbildningar. Det har i sin tur skapat trygghet kring finansiering och utveckling av föreningarna i regionen. Samtidigt kan vi konstatera att ökad regional finansiering i vissa delar av Sverige innebär att riksorganisationer ser utrymme att allokera centrala medel till andra regionala centrumbildningar utan motsvarande stöd.

Vi har fått indikationer på att centrumbildningar med lägre grad av verksamhetsstöd från landsting eller region i större omfattning på egna initiativ söker andra former av finansiering till verksamheten. Vi tror att en hög grad av regional finansiering ökar ansvaret på regionala beslutsfattare att driva och följa upp en transparent kulturpolitik väl förankrad hos medborgarna.

Indikatorns förslag för framtida utveckling

Vi ser positivt på Region Skånes finansiering av de regionala centrumbildningarna. Kultursektorn synes vara ett konstant underfinansierat offentligt område.

Vi tror emellertid att centrumbildningarnas integritet och självständiga roll gynnas av en viss andel egenfinansiering som med fördel inte kommer från den offentliga sektorn eller i form av överskjutande projektmedel. För att centrumbildningarna ska arbeta mer för egenfinansiering tror vi att det kan krävas att Region Skåne anger detta i sina förväntningar och villkor.

7.5 Ökat samarbete centrumbildningar emellan

Flera av de centrumbildningar som är föremål för denna undersökning delar antingen lokaler med varandra eller sitter i samma centralt belägna byggnad. Utmaningarna för flera av centrumbildningarna är likartade; behov av kommunikation, strukturerat förmedlingsarbete, marknadsföring, digital utveckling och så vidare. Det går visserligen att hävda att verksamheterna skiljer sig så mycket åt att ett fördjupat samarbete inte går att förverkliga. Men utgår vi från centrumbildningarnas kärnverksamhet, att förmedla arbeten, ser vi att det finns många beröringspunkter. Region Skåne har genom Resurscentrum för Scenkonst styrt medverkande organisationer mot en samverkan kring gemensamma resurser. Vår slutsats som oberoende konsult är att detta upplägg har främjat samarbetet mellan medverkande centrumbildningar.

Indikatorers förslag för framtida utveckling

Vår uppfattning är att givet centrumbildningarnas roll och uppdrag bör utrymmet för ökat samarbete mellan verksamheterna undersökas. Genom ekonomiska incitament och villkorsstyrning till lämnade verksamhetsbidrag finns möjlighet för Region Skåne att vara drivande part i utvecklingen mot ett utökat samarbete centrumbildningarna emellan.

7.6 Angränsande regioner

I våra kontakter med representanter i landsting och regionbildningar från angränsande regioner har det framkommit att samarbetet med centrumbildningar i Region Skåne är av mer blygsam karaktär. I en region hade de offentliga verksamheterna i huvudsak orienterat sig mot centrumbildningar i andra delar av Sverige. I andra angränsande regioner var samverkan mellan institutioner, myndigheter och företag å ena sidan och centrumbildningarna i Region Skåne å den andra, av liten omfattning och sporadisk karaktär. Vid mer än ett tillfälle motiverades detta av regionens begränsande resurser, inte minst inom kulturområdet. De fåtal aktiviteter vi har identifierat har i huvudsak sin grund i att en eller två centrumbildningar aktivt sökt medel eller samarbete i den angränsande regionen.

Indikatorers förslag för framtida utveckling

Innan centrumbildningarna påbörjar eventuella kommunikationsinsatser gentemot angränsande regioner tror vi att det kan vara lämpligt att undersöka den eventuella potentialen i fråga om nya medlemmar och presumtiva uppdrag i de tilltänkta regionerna. Därefter bör en informationsinsats mot de aktuella regionerna ske i samråd mellan centrumbildningarna och regionerna för att skapa största möjliga effekt. Sannolikt kommer de tilltänka regionerna vara intresserade av att kulturarbetare ska kunna bo och verka i sina nuvarande kommuner utan att behöva söka sig till storstäderna för att skapa jobb. Därför ser vi att ett utökat samarbete mellan regioner och centrumbildningar enbart kan få en så kallad vinn-vinn-effekt.