



# Pendling över Öresund

Innan, under och efter pandemin

# Pendling över Öresund

Utgiven av Region Skåne, mars 2023

**Projektansvarig:** Johanna Lundström

**Text:** Christian Lindell

**Layout:** Rebecca Bergsten

<https://utveckling.skane.se/statistik-och-analys/oresundsdaten>

## Sammanfattning

Under 2021 återhämtade sig pendlingen över Öresund efter en nedgång i samband med coronapandemin 2020. Antalet pendlare från Sverige till Östdanmark uppgick år 2021 till 15 844, vilket var en ökning med 755 personer från föregående år. Pendlingen från Danmark till Skåne uppgick till 1 070 pendlare, vilket var en ökning med 92 personer. Den långsiktiga trenden är dock nedåtgående åt bägge håll. Trots att Danmark hade mer omfattande restriktioner i samband med pandemin så var nedgången av andelen sysselsatta kraftigare i Sverige än i Danmark. I jämförelse med till exempel finanskrisen 2008/2009 är dock pandemins påverkan på sysselsättningen och pendlingen av liten omfattning.

---

# Innehåll

<b>INLEDNING</b>	<b>5</b>
Hur definieras pendling?	5
<b>ÖRESUNDSPENDLINGEN 1997-2021</b>	<b>6</b>
Pendling per kön	9
Pendling per ålder	9
Pendling per bransch	10
Pendling per kommun	13
Inkomster	15
Var bor pendlarna i Skåne?	16
<b>PANDEMINS PÅVERKAN PÅ SYSSELSÄTTNING OCH PENDLING</b>	<b>18</b>

# Inledning

Öresundsregionen är Nordens största befolkningskoncentration och har en styrkeposition inom bland annat biotech, life science och IKT. Via Kastrup har regionen även tillgång till en central hub i flygnätet och excellent tillgänglighet ut i världen.

Samtidigt kan det konstateras att mycket av den potential som regionen har inte fullt ut realiserats. De stora förhoppningarna om en växande gemensam arbetsmarknad har delvis förverkligats, men pendlingsströmmarna har efter en kraftig initial tillväxt efter broöppningen år 2000 kommit att stagnera och till och med minska. Nationella regelverk fortsätter att skapa hinder för den gemensamma arbetsmarknaden. Gränskontroller och resandestopp på grund av pandemin har inneburit väsentliga svårigheter för pendlare. Regionen står nu dessutom inför nya hot om ökade gränskontroller.

För att öka kunskapen om integrationen på arbetsmarknaden har Region Skåne sedan mitten av 00-talet byggt upp en Öresundsdatabas för att kunna följa integrationen i Öresundsregionen. En av de viktigaste indikatorerna på integration är arbetspendling. Tidigare byggde pendlingsstatistiken på individdata som utväxlades mellan statistikmyndigheterna i Sverige och Danmark. Detta statistikutbyte upphörde dock i mitten av 2010-talet, vilket har inneburit att pendlingsdata saknats sedan 2016 och framåt. 2021 lyckades dock Region Skåne tillsammans med SCB och Danmarks Statistik (Dst) ta fram en metod som inte förutsatte datautbyte mellan statistikmyndigheterna. Det är nu för andra året i rad som Region Skåne publicerar pendlingsdata. Denna gång avser data åren 2015-2021 för pendlingen från Sverige till Östdanmark och 2019-2021 för pendlingen till Skåne från Danmark. För första gången kan vi även presentera kvartalsstatistik för de två första kvartalen 2022.

Utvecklingen av pendlingsströmmarna 2020 till 2021 är särskilt intressanta att studera eftersom de ger möjlighet att se hur coronapandemin påverkade arbetsmarknaden i respektive land och pendlingen över sundet.

Fokus i rapporten ligger framför allt på pendlingen från Sverige till Östdanmark, vilket är den totalt dominerande pendlingsströmmen. För att ge en översiktlig bild av den totala pendlingen presenterar vi dock i vissa fall även data för pendlingen till Skåne från Danmark och till områdena utanför Skåne respektive Östdanmark.

## Hur definieras pendling?

I den här rapporten definieras en pendlare som en person som bor på den ena sidan av Öresund och arbetar på den andra. Statistiken utgår från arbetstagare i Danmark respektive Sverige som inte har en bostadsadress i det land de arbetar. Därefter ringas öresundspendlarna in med hjälp av skattemyndigheternas landkoder, migrationsuppgifter och uppgifter om medborgarskap. En detaljerad beskrivning av metoden finns i Öresundsdatabasen Örestat - Utveckling Skåne (skane.se).

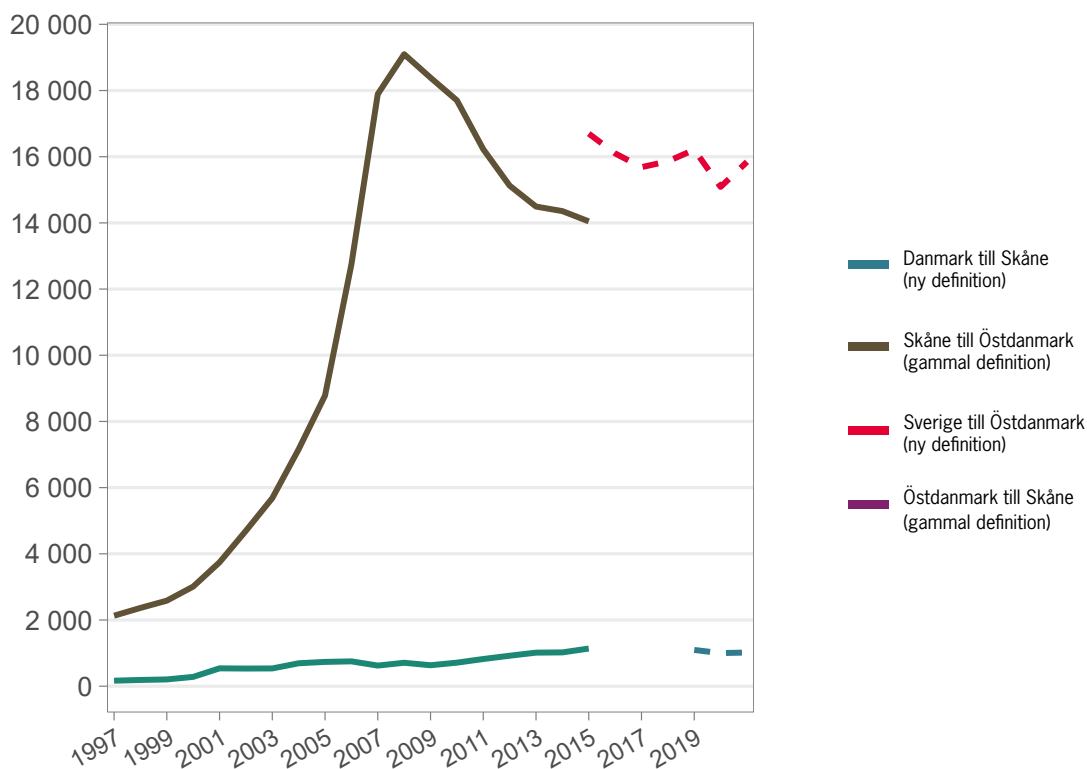


# Öresundspendlingen 1997-2021

År 2021 pendlade 15 844 personer från Sverige till Själland och Bornholm (Östdanmark). Från Danmark till Skåne pendlade 1 070 personer. Av diagrammet nedan framgår att det finns ett tidsseriebrott 2015. Pendlingen från Sverige år 2015 är cirka 2 600 personer högre enligt den nya metoden än enligt den gamla. Skillnaden i nivå beror på två faktorer. Värdena i den gamla statistiken från 1997-2015 innefattar endast pendling från Skåne, medan statistiken i den nya serien omfattar pendling från hela Sverige till Östdanmark.

Av diagrammet framgår att pendlingen mellan Sverige och Östdanmark minskade med 853 personer mellan 2015 och 2021. 2015 infördes gränskontroller mellan Danmark och Sverige, vilket kan förmodas vara en bidragande förklaring till att pendlingen från Sverige till Östdanmark minskade med knappt 600 personer mellan 2015 och 2016. År 2020 minskade pendlingen från Sverige till Östdanmark med 1 122 personer jämfört med föregående år, vilket sannolikt kan förklaras med en pandemieffekt, för att året efter öka med 755 personer.

### Öresundspendlingens utveckling 1997-2020 med tidsseriebrott 2015



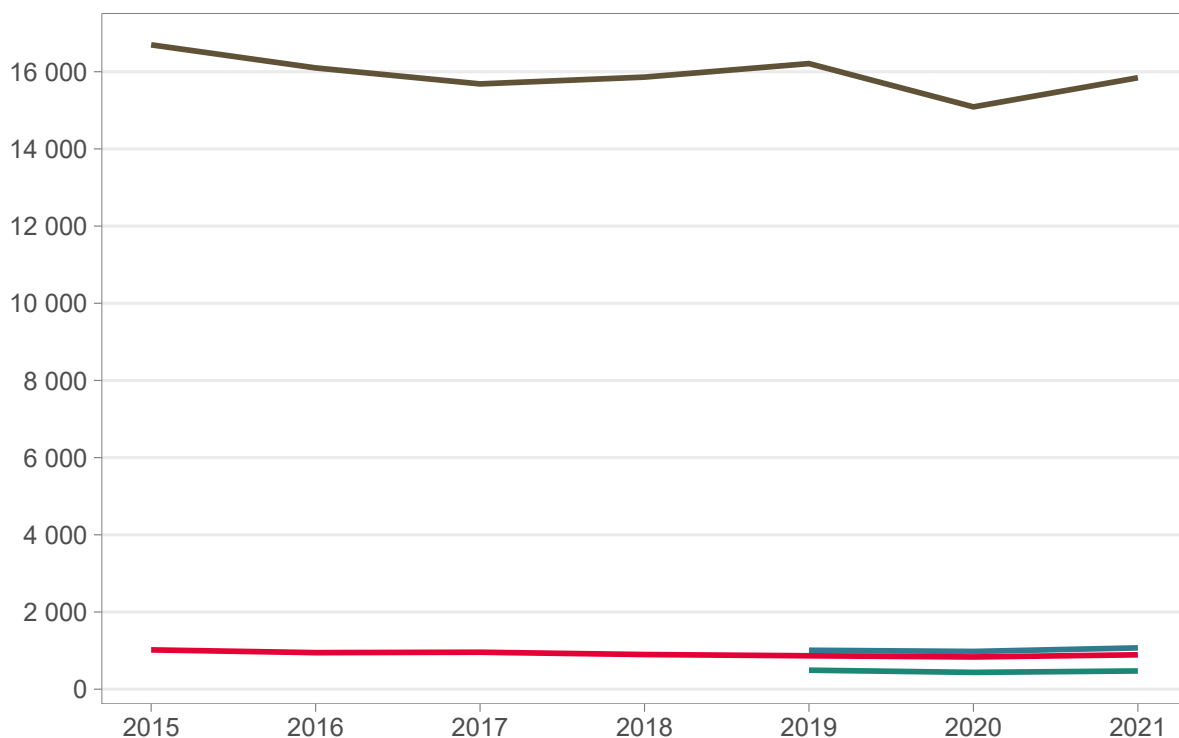
**Diagram 1:** Öresundspendlingens utveckling från 1997 till 2020. Observera tidsseriebrott 2015. Pendling 1997-2015 omfattar endast pendling mellan Skåne och Östdanmark. | **Källa:** SCB, Dst och Region Skåne.

Preliminära siffror över utvecklingen av pendlingen från Sverige till Östdanmark visar att antalet pendlare under andra kvartalet 2022 ökat med ytterligare knappt 700 personer jämfört med 2021. Eftersom det saknas kvartalsstatistik för de föregående åren är det dock svårt att säga vad som är en reell ökning och vad som kan förklaras med naturliga säsongsvariationer.

Diagrammet nedan visar öresundspendlingens utveckling 2015-2021. Pendlingen domineras totalt av pendlingsströmmen från Sverige till Östdanmark. Pendlingen från Sverige till övriga Danmark och från Danmark till Skåne uppgår till knappt 900 respektive 1100 personer i vardera riktningen. Endast 472 personer pendlade från Danmark till övriga Sverige och antalet var trendmässigt sjunkande.

### Gränspendlingens utveckling 2015-2021

Gränspendling till: — Skåne — Östdanmark — Övriga Danmark — Övriga Sverige



**Diagram 2:** Diagrammet illustrerar hur pendlingen domineras av pendlingsströmmen från Sverige till Östdanmark mellan år 2015-2021 (brun linje). Data saknas för pendling till Skåne och Övriga Sverige för åren mellan 2015-2019. | **Källa:** SCB, Dst och Region Skåne.



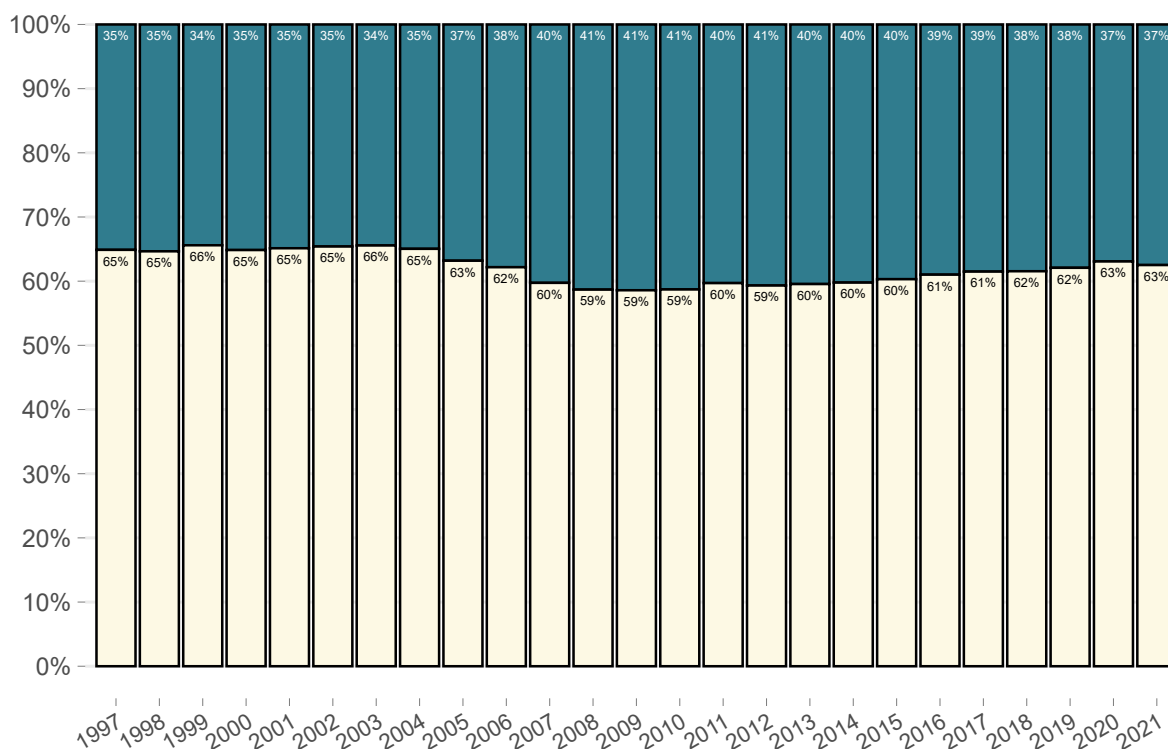


## Pendling per kön

Majoriteten av pendlarna från Sverige till den danska delen av Öresundsregionen är män. År 2021 uppgick andelen män till 63 procent av pendlarna. Av diagrammet nedan framgår att andelen män varierat mellan 59 och 66 procent. Det tycks finnas ett samband mellan antalet pendlare och andelen kvinnor. När antalet pendlare är högt så är också andelen kvinnor hög, medan sjunkande pendling också innebär att andelen kvinnor bland pendlarna minskar.

### Könsfördelning för pendlare från Sverige till Östdanmark, 1997-2021

■ kvinnor ■ män



**Diagram 3:** Diagrammet illustrerar könsfördelningen för pendlare från Sverige till Östdanmark mellan 1997 till 2021 med tidsseriebrott 2015. Pendling 1997-2015 omfattar endast pendling från Skåne. | **Källa:** SCB, Dst och Region Skåne.

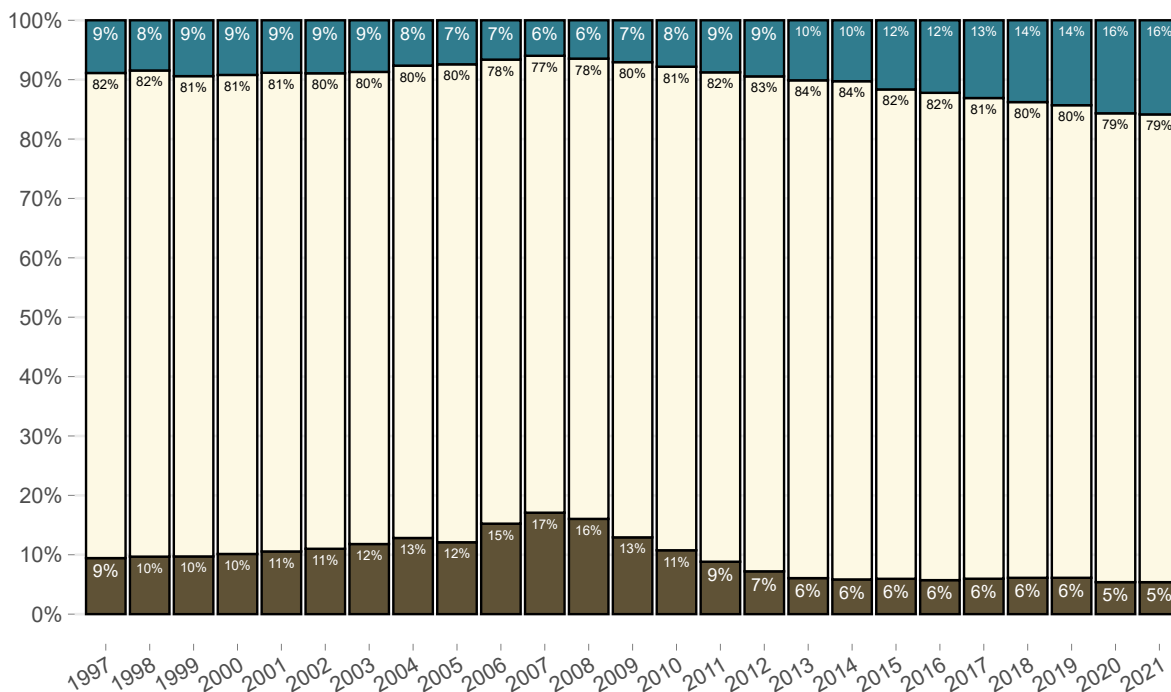
## Pendling per ålder

I uppgångsfasen för pendlingen 1997-2008 ökade andelen unga (15-24 år) bland pendlarna stadigt och uppgick år 2007 till 17 procent av pendlarna. Mellan 2007 och 2013 minskade dock andelen unga igen, för att därefter stabiliseras på runt 5-6 procent.

Andelen äldre (55-74 år) har däremot ökat sedan 2007, då andelen var som lägst. 2007 utgjorde de äldre 6 procent av pendlarna, 2021 var motsvarande andel 16 procent. En möjlig förklaring är att de som började pendla medan de befann sig i åldersgruppen 25-54 år, stannat kvar som pendlare och med tiden bytt åldersgrupp till 55-74 år.

## Åldersfördelning för pendlare från Sverige till Östdanmark

Ålder ■ 15-24 ■ 25-54 ■ 55-74



**Diagram 4:** Diagrammet illustrerar åldersfördelningen för pendlare från Sverige till Östdanmark med tidsseriebrott år 2015. Värdet före 2015 avser pendling från Skåne. | **Källa:** SCB, Dst, Region Skåne.

## Pendling per bransch

Pendlingen från Danmark till Skåne är spridd mellan ett flertal branscher. Det finns ingen enskild bransch som dominerar. Den största branschen är Företagstjänster (med 212 pendlare år 2021), följt av Utbildning och Handel.

Pendlingen från Sverige till Östdanmark har fyra tydligt dominerande branscher: Företagstjänster (2 666 pendlare år 2021), Transport och magasinering (2 359), Handel (2 230) och Vård- och omsorg; sociala tjänster (1 802). Studerar vi utvecklingen av pendlingen från Sverige till Östdanmark 2019-2021 kan vi se att flertalet branscher år 2021 har fler inpendlare än de hade året innan pandemin bröt ut. Några undantag finns dock – framför allt har Transport och magasinering backat med hela 482 pendlare. Även antalet pendlare till Företagstjänster har minskat med 295 personer. Den stora nedgången av sysselsatta inom transport och magasinering kan troligen kopplas till den stora nedgången av flygtrafik på Köpenhamns flygplats under pandemin. Flygtrafiken har ännu inte fullt ut återhämtat sig.

**“Gränskontroller och pandemirestriktioner har inneburit väsentliga svårigheter för pendlare. Regionen står nu dessutom inför nya hot om ökade gränskontroller.”**



**Pendling från Danmark till Skåne**

<b>Bransch</b>	<b>2015</b>	<b>2019</b>	<b>2020</b>	<b>2021</b>
Okänd verksamhet		0	0	0
Jordbruk, skogsbruk och fiske	-	3	3	3
Tillverkning och utvinning	-	79	86	89
Energiförsörjning; miljöverksamhet	-	12	11	8
Byggverksamhet	-	19	11	11
Handel	-	183	183	201
Transport och magasinering	-	49	40	40
Hotell- och restaurangverksamhet	-	4	3	4
Information och kommunikation	-	109	119	116
Finans- och försäkringsverksamhet	-	40	29	27
Fastighetsverksamhet	-	3	3	4
Företagstjänster	-	221	211	212
Offentlig förvaltning och försvar	-	12	12	13
Utbildning	-	102	94	166
Vård och omsorg; sociala tjänster	-	93	108	113
Kulturella och personliga tjänster m.m.	-	79	65	63
<b>Totalt</b>	<b>-</b>	<b>1008</b>	<b>978</b>	<b>1070</b>

**Tabell 1:** Tabellen visar antalet Öresundspendlare från Danmark till Skåne fördelade på femton branscher. Data för 2015 saknas. | **Källa:** SCB och Dst.

**Pendling från Sverige till Östdanmark**

Bransch	2015	2019	2020	2021	Förändring 2019-2020	Förändring 2019-2021
Okänd verksamhet	2	0	0	0	0	0
Jordbruk, skogsbruk och fiske	5	9	9	7	0	-2
Tillverkning och utvinning	1 346	1 160	1 113	1 195	-47	35
Energiförsörjning; miljöverksamhet	71	57	67	67	10	10
Byggverksamhet	431	468	474	503	6	35
Handel	2 613	2 330	2 161	2 230	-169	-100
Transport och magasinering	2 829	2 841	2 384	2 359	-457	-482
Hotell- och restaurangverksamhet	1 133	984	767	961	-217	-23
Information och kommunikation	1 143	1 236	1 377	1 457	141	221
Finans- och försäkringsverksamhet	885	926	893	912	-33	-14
Fastighetsverksamhet	78	92	96	106	4	14
Företagstjänster	2 661	2 961	2 465	2 666	-496	-295
Offentlig förvaltning och försvar	426	381	393	400	12	19
Utbildning	704	605	632	637	27	32
Vård och omsorg; sociala tjänster	1 834	1 612	1 717	1 802	105	190
Kulturella och personliga tjänster m.m.	536	549	541	542	-8	-7
<b>Totalt</b>	<b>16 697</b>	<b>16 211</b>	<b>15 089</b>	<b>15 844</b>	<b>-1 122</b>	<b>-367</b>

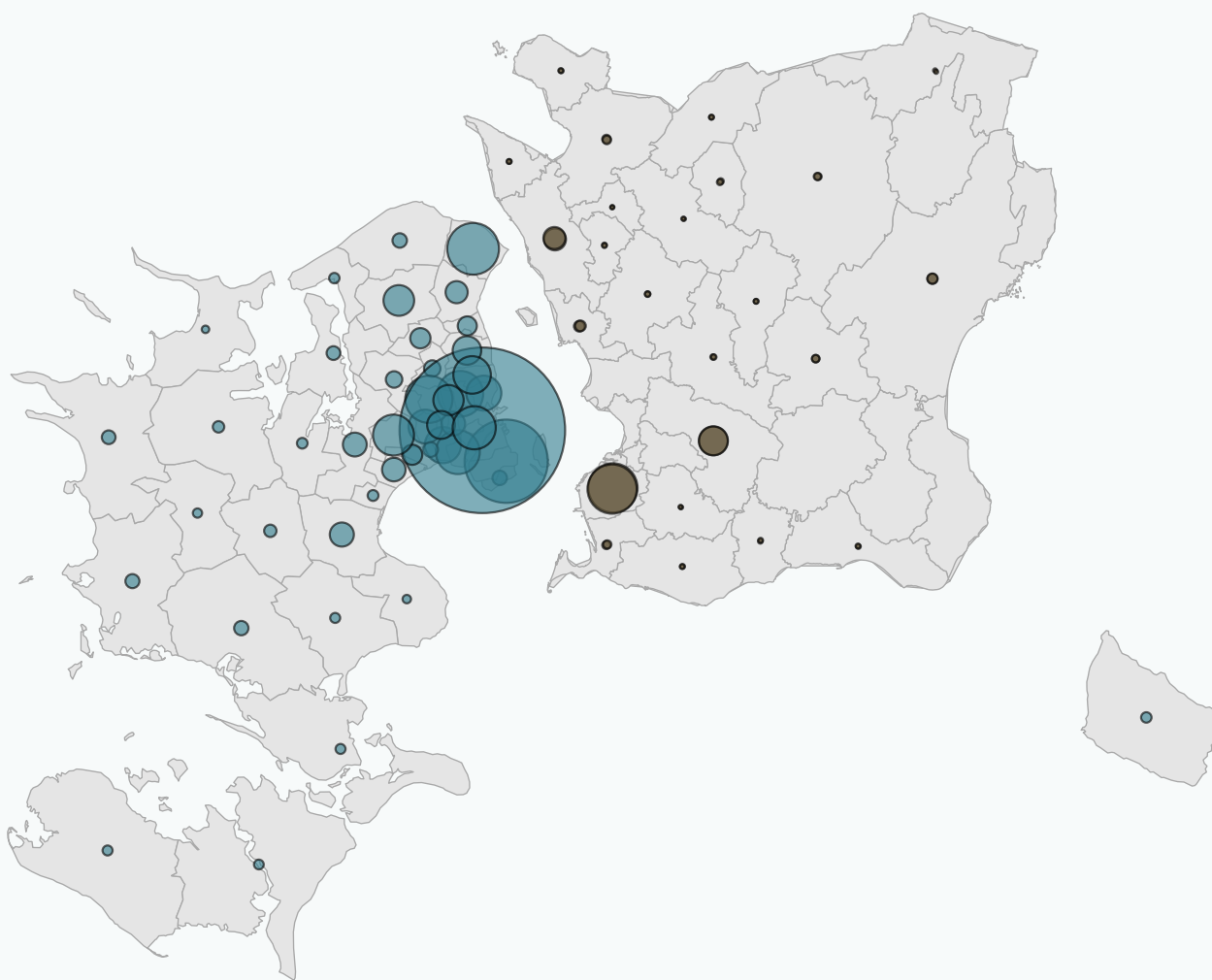
**Tabell 2:** Tabellen visar antalet Öresundspendlare från Sverige till Östdanmark fördelade på femton branscher. |

**Källa:** SCB och Dst.

## Pendling per kommun

### Gränspendling från Danmark till skånska kommuner och från Sverige till danska kommuner, 2021

Pendlingen är starkt koncentrerad till Köpenhamn (med 7 346 inpendlare) och till Tårnby (1 811 inpendlare) - med stora arbetsgivare som Kastrups flygplats och varuhuset Fields. Därefter kommer Helsingör (med 676 inpendlare), Malmö (685), Ballerup (560) och Gladsaxe (526).



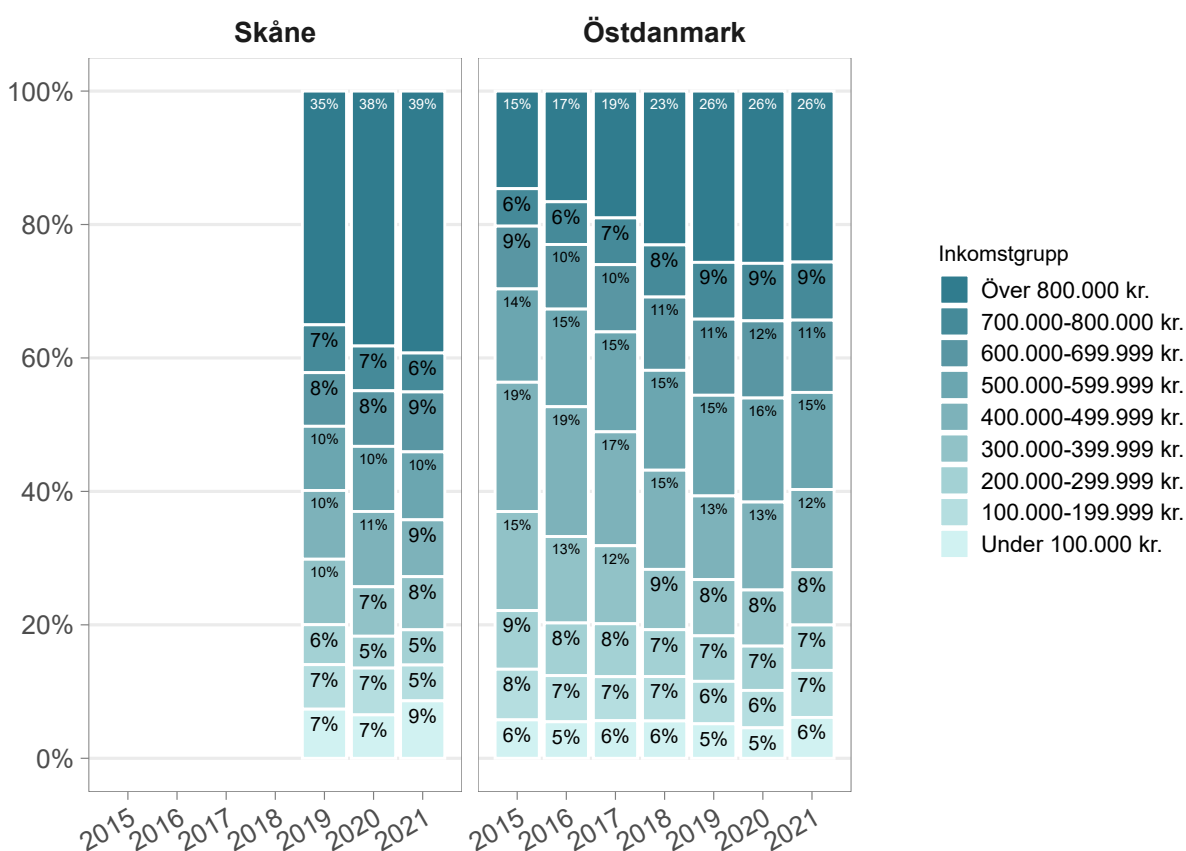
**Karta 1:** Kartan visar gränspendlingen från Danmark till skånska kommuner och från Sverige till danska kommuner, 2021. Högst: Köpenhamn (7 346 inpendlare). Lägst: Osby m.fl. (1 inpendlare). Nio kommuner i Skåne saknar helt inpendlare från Danmark. | **Källa:** SCB och Dst.

## Inkomster

År 2021 tjänade 46 procent av gränspendlarna från Sverige till Östdanmark minst 600 000 SEK från arbete på andra sidan Öresund. Motsvarande andel för pendlare från Danmark till Sverige var 54 procent. Andelen pendlare med låga inkomster varierar kraftigt. Av pendlarna från Sverige till Östdanmark var det 13 procent som tjänade under 200 000 SEK, medan motsvarande andel för pendlare från Danmark till Skåne uppgick till hela 15 procent.

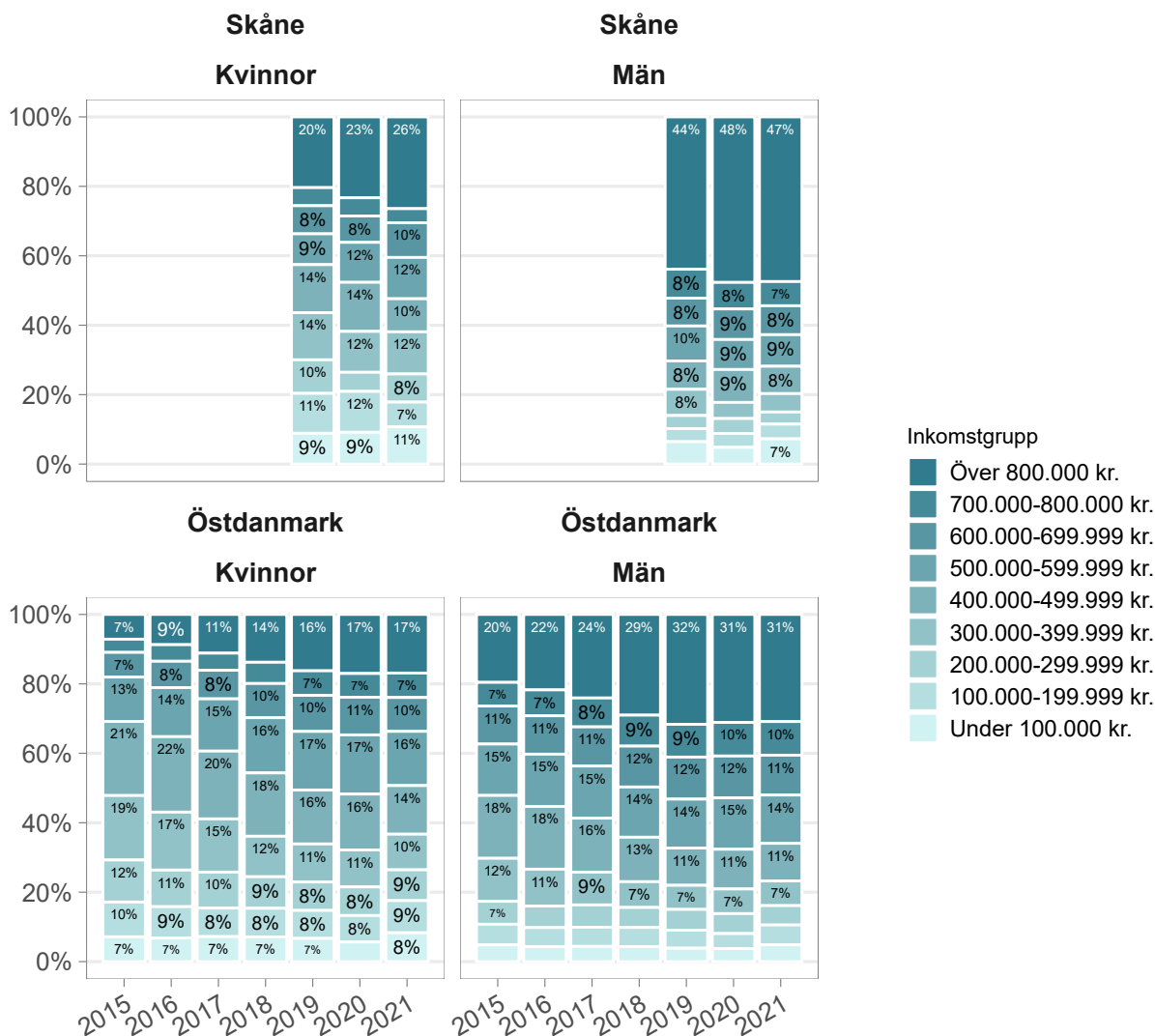
I diagram 6 framgår att det framför allt är kvinnor som har låga förvärvsinkomster från sin pendling, medan männen dominerar bland höginkomsttagarna.

### Pendlare efter arbetsställeland, inkomstklass (SEK) och år, 2015-2021



**Diagram 5:** Diagrammet visar pendlare efter arbetsställeland, inkomstklass (SEK) och år, 2015-2021. Data saknas för pendlare till Skåne mellan år 2015-2018. | **Källa:** DST och SCB.

**Pendlare efter arbetsställeland, kön, inkomstklass (SEK) och år, 2015-2021**



**Diagram 6:** Diagrammet visar att det framför allt är kvinnor som har låga förvärvsinkomster från sin pendling medan männen dominerar bland höginkomsttagarna. Data saknas för pendlare till Skåne mellan år 2015-2018. | **Källa:** DST och SCB.

**Var bor pendlarna i Skåne?**

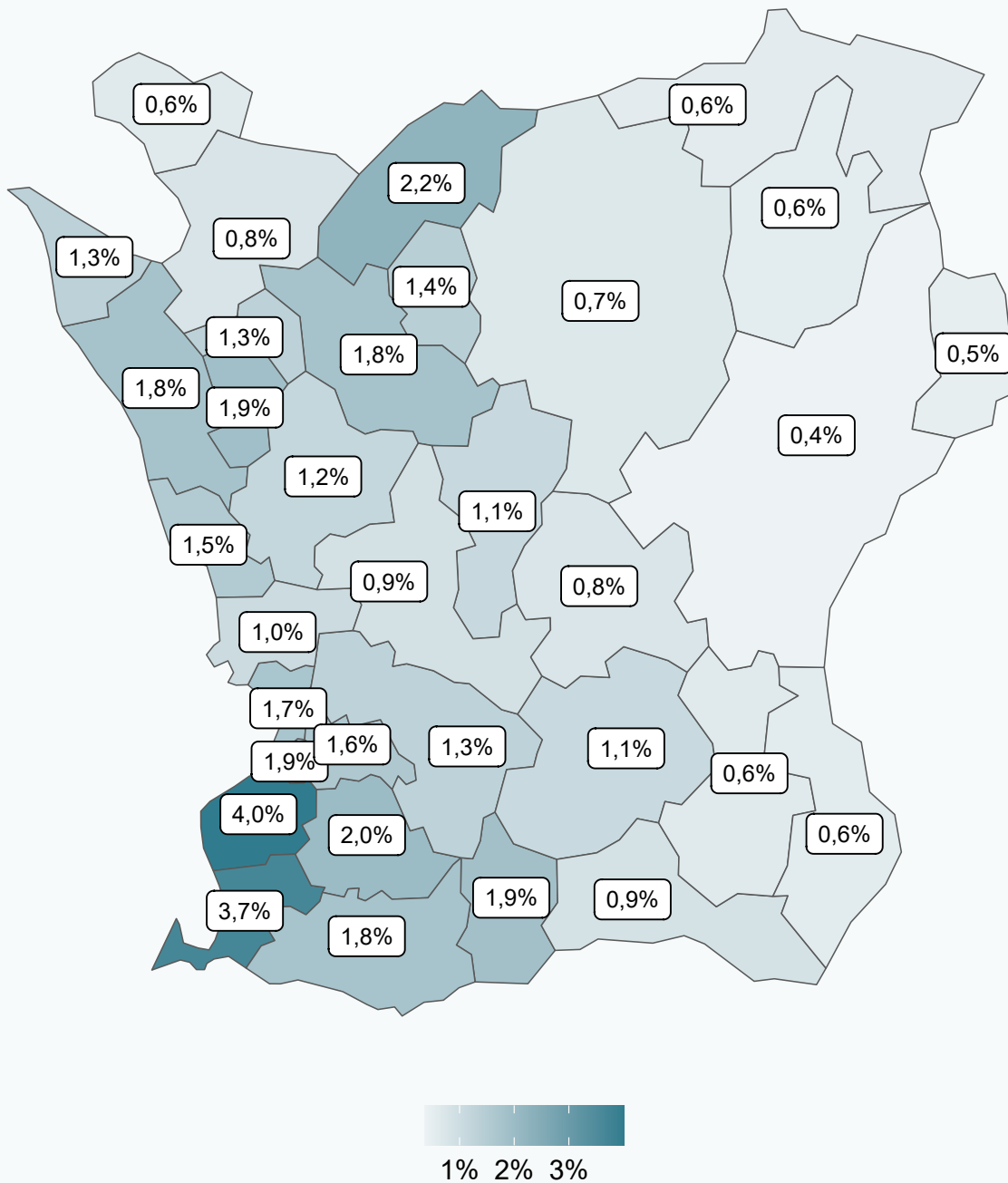
Sedan 2020 har det skett utväxling av persondata mellan skattemyndigheterna i de nordiska länderna. Detta har inneburit att det är möjligt att mäta var pendlarna till övriga nordiska länder är bosatta. I Skåne är det rimligt att anta att den absoluta majoriteten av gränspendlarna arbetar i Danmark. Av den gamla, numera nedlagda, StatNord-databasen vet vi att cirka 2 000 personer år 2010 pendlade till Norge från Skåne. Det finns inga data över pendling till Finland, men sannolikt är den väsentligt lägre. Av kartan nedan framgår hur stor andel av befolkningen mellan 20-64 år som arbetar i annat nordiskt land.



## Här bor pendlarna i Skåne

**Karta 2:** Andel gränspendlare till annat nordiskt land av befolkning 20-64 år med bostad i kommunen år 2020.

| Källa: SCB.





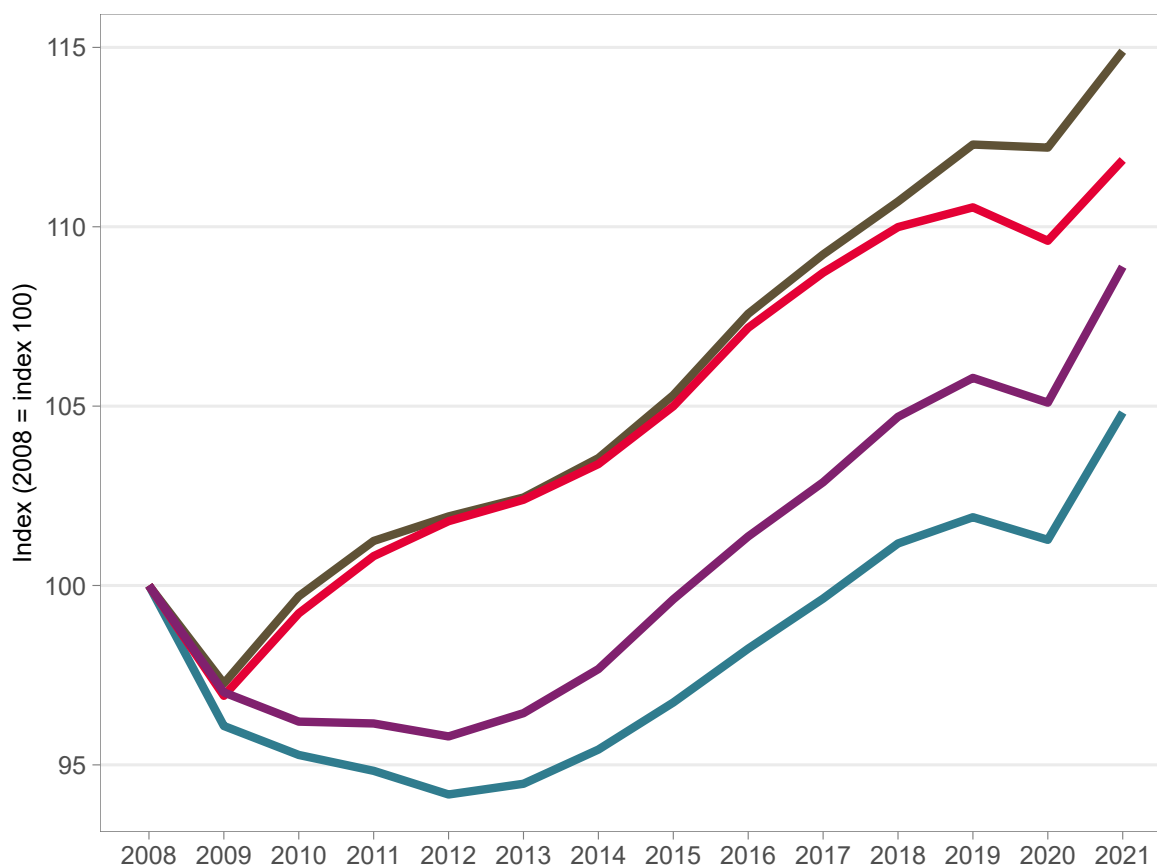
# Pandemins påverkan på pendling och sysselesättning

Av den tidigare presenterade statistiken framgår att pendlingen minskade relativt måttligt under pandemin. Pendlingen från Sverige till Östdanmark minskade från 16 211 till 15 089 personer (-1122 personer) mellan 2019 och 2020, vilket motsvarade en nedgång med 7 procent. Mellan 2020 och 2021 ökade dock pendlingen till 15 844 personer, för att andra kvartalet 2022 vara uppe i 16 529. Effekten av pandemin på gränspendlingen tycks därmed ha varit av begränsad omfattning.

Pendlingen från Danmark till Skåne utvecklas likartat som pendlingen i omvänd riktning. Antalet pendlare minskade från 1008 till 978 mellan 2019 och 2020, vilket motsvarade en nedgång med 3 procent. Mellan 2020 och 2021 ökade pendlingen till 1070 personer och var således något högre än nivån innan pandemin. Andra kvartalet 2022 var antalet pendlare i stort sett oförändrat jämfört med år 2021.

### Utveckling av antalet sysselsatta 20-64 år i regioner inom Öresundsregionen och i Sverige och Danmark 2008-2021, Index

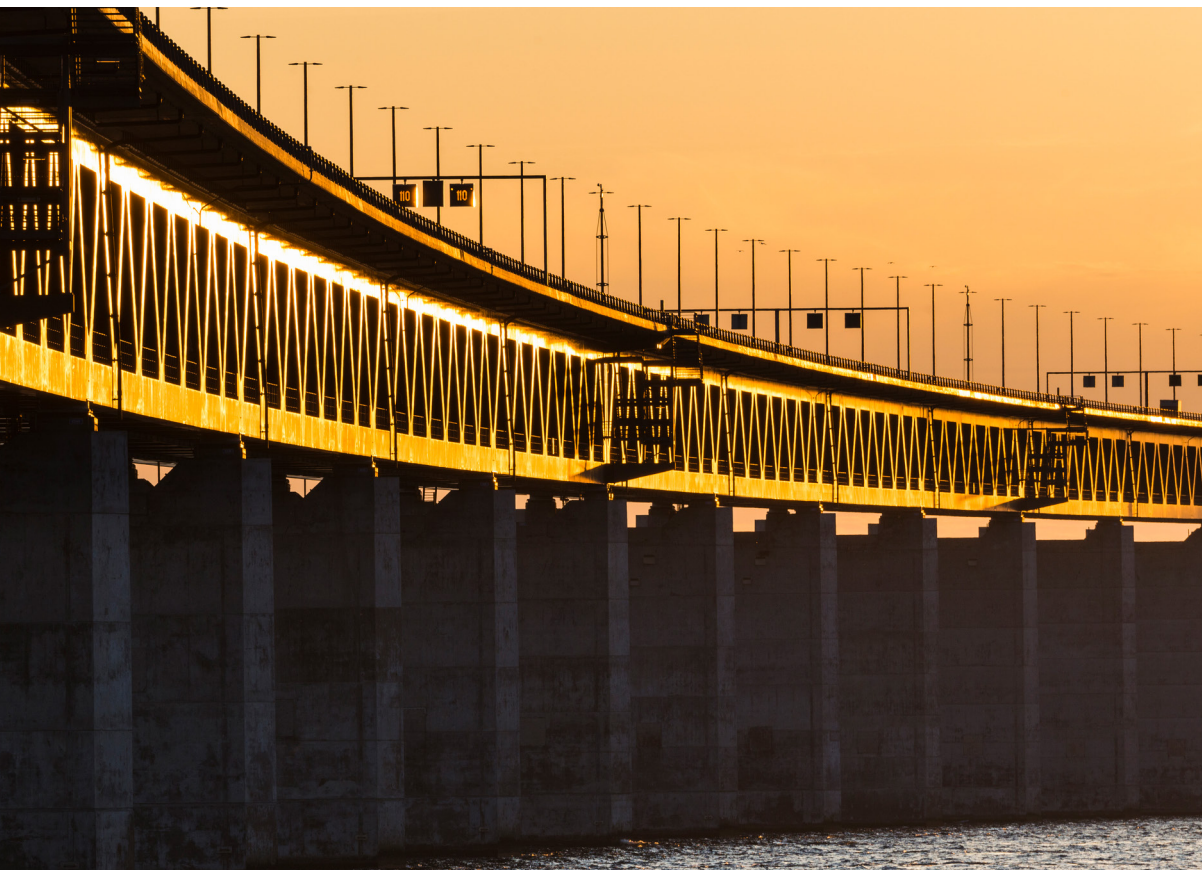
— Danmark — Skåne län — Sverige — Östdanmark



**Diagram 7:** Linjediagrammet visar utvecklingen av sysselsättningen i Skåne och Östdanmark samt i Sverige och Danmark. Danmark och Östdanmark hade en väsentligt svagare utveckling efter finanskrisen 2008/09 än Sverige och Skåne, men har haft en kraftigare tillväxt efter pandemin. | Källa: SCB, Dst.



**“Pandemins påverkan på antalet sysselsatta framstår som relativt begränsad i ett längre perspektiv.”**

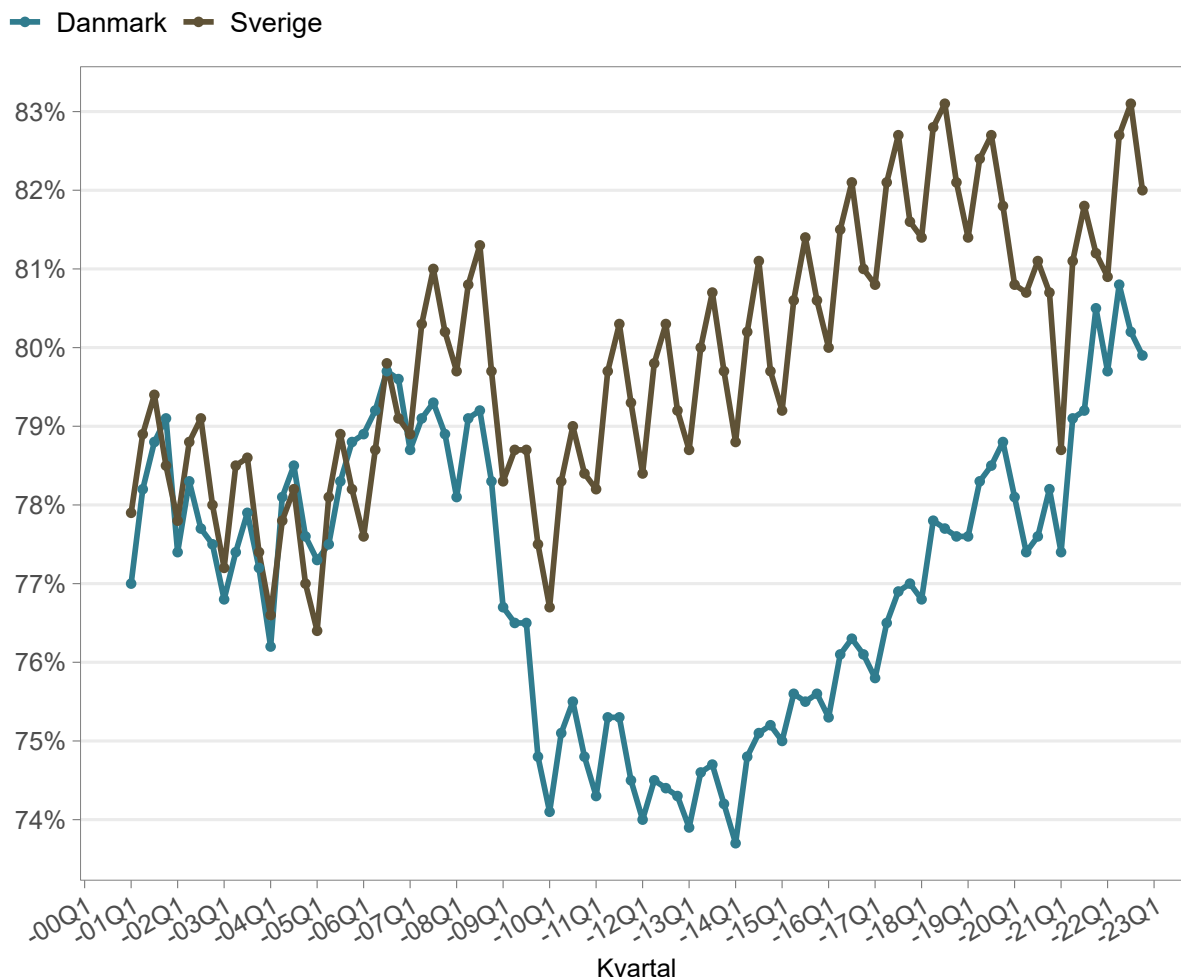


Pandemins påverkan på antalet sysselsatta framstår som relativt begränsad i ett längre perspektiv. Av diagrammet på föregående sida framgår att sysselsättningen i framför allt Danmark och de danska regionerna påverkades betydligt mera av finanskrisen 2008/2009 än av pandemin. Detta är något förvånande givet mera omfattande nedstängningar av ekonomin i Danmark. Ändå framstår inte nedgången av sysselsättningen som större i Danmark än i Sverige. Det framgår även att sysselsättningen påverkades minst i Skåne.

Av diagrammet på föregående sida framgår att Danmarks sysselsättning drabbades väsentligt hårdare av finanskrisen 2008/2009 än Sveriges. Danmark har dock fört en betydligt restriktivare invandringspolitik än Sverige och har haft en betydligt lägre befolkningstillväxt. Innebär det att andelen sysselsatta av befolkningen i förvärvsarbetande ålder inte påverkats så mycket? Av diagram 7 framgår att så inte är fallet. Sysselsättningsgraden i Danmark föll väsentligt kraftigare under finanskrisen och tappet i sysselsättningsgrad hade inte återhämtats förrän 2022, medan sysselsättningsgraden i Sverige var tillbaka till de nivåer som rådde före Finanskrisen redan 2018.

Nedgången i sysselsättningsgrad under pandemin framstår som väsentligt kraftigare i Sverige än i Danmark. Detta är delvis en effekt av ett tidsseriebrott som påverkat Danmark och Sverige på olika sätt. Den mycket kraftiga nedgången av sysselsättningsgraden i Sverige mellan 4 kvartalet 2020 och 1 kvartalet 2021 orsakas till stor del av ett tidsseriebrott. Ungefär hälften av nedgången på drygt två procentenheter kan förklaras av ändrade metoder för att mäta sysselsättning. En sammanfattande slutsats är att pandemins effekter på sysselsättningen och gränspendlingen framstår som relativt små jämfört med finanskrisen 2008/2009 och fastighetskrisen i Danmark 2007/2008, vilket fick dramatiska effekter på pendlingen genom att många danskar som flyttat till Skåne återvände till Danmark när fastighetspriserna sjönk och därmed slutade att vara gränspendlare.

**Andel sysselsatta av befolkningen 20-64 år i Sverige och Danmark, 2001 kv 1.  
-2022 kv 4**



**Diagram 7:** Diagrammet illustrerar andel sysselsatta av befolkningen i åldern 20-64 i Sverige och Danmark år 2001, kvartal 1. Observera tidsseriebrott mellan kvartal 4 2020 och kvartal 1 2021. | **Källa:** Eurostat.

**Region Skåne**  
291 89 Kristianstad  
Telefon: 044-309 30 00  
[utveckling.skane.se](http://utveckling.skane.se)

