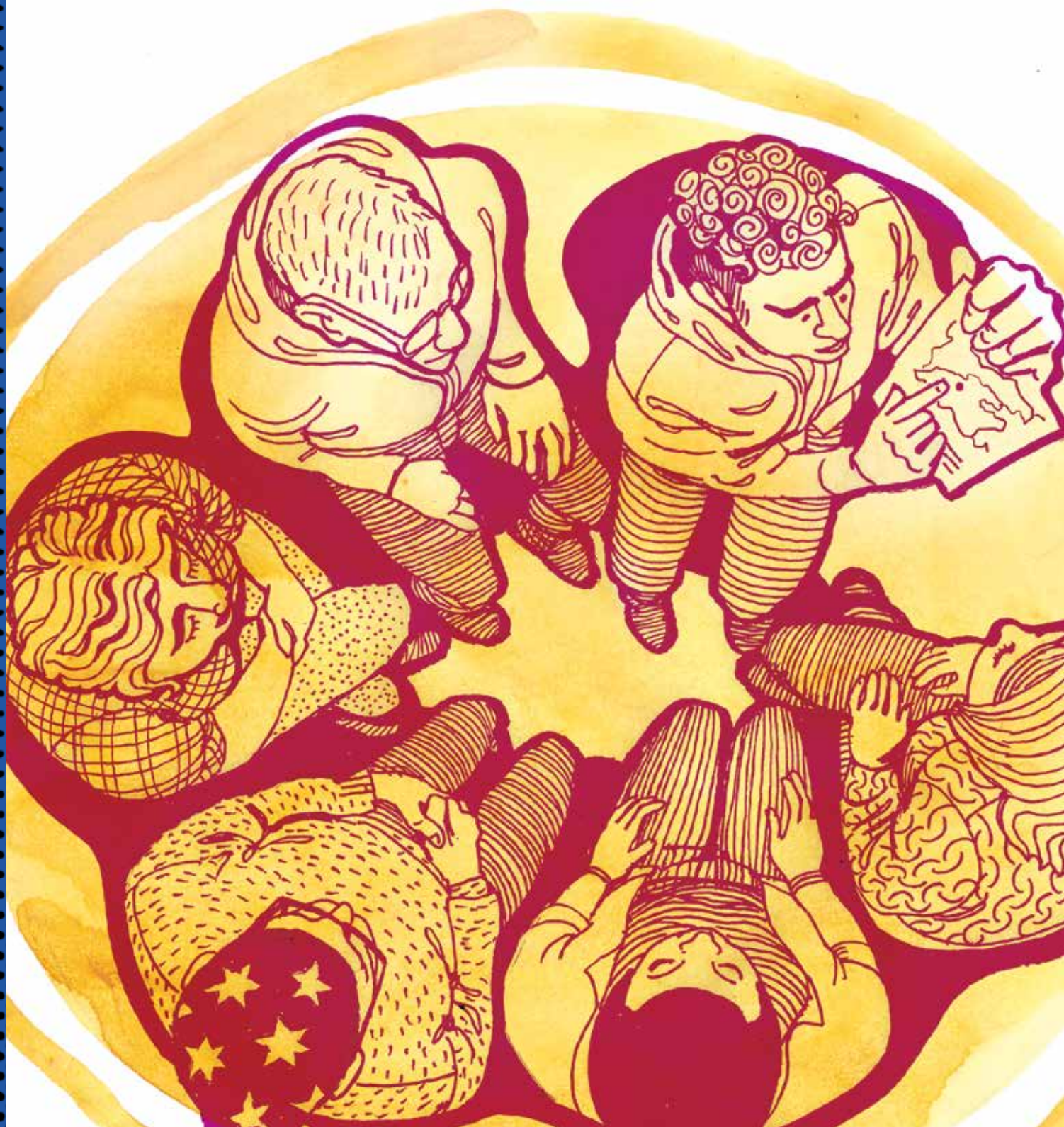


# ÖVERENSKOMMELSE

mellan folkbildningen i Skåne  
och Region Skåne





# ÖVERENSKOMMELSE MELLAN FOLKBILDNINGEN I SKÅNE OCH REGION SKÅNE

## Bakgrund och parter

Med anledning av bland annat civilsamhällets ökade betydelse har Föreningen Skånes folkhögskolor i samverkan, Föreningen Skånes Studieförbund i samverkan (SISAM) och Region Skåne beslutat att ingå denna överenskommelse avseende bildning- och utbildningsverksamhet inom ramen för de former som framgår nedan. Överenskommelsen är undertecknad av Region Skånes kulturnämnd och regionala utvecklingsnämnd.

## Inriktning och mål med överenskommelsen

Överenskommelsen syftar till att synliggöra och stärka folkbildningens roll i det regionala utvecklingsarbetet. Parterna är överens om att överenskommelsen ska bidra till förverkligan-

det av såväl statens fyra syften för folkbildningen som till förverkligandet av Region Skånes utvecklingsstrategi "Det öppna Skåne 2030".

För att ytterligare förstärka det gemensamma utvecklingsarbetet och synliggöra folkbildningens betydelse i regional kulturutveckling är överenskommelsen också ett viktigt komplement till *Regional kulturplan för Skåne 2016–2019*. Region Skåne, kommunerna och statens myndigheter kan i många fall genomföra sina uppdrag i nära samverkan med folkbildningen. Tillsammans kan folkbildningen i Skåne och Region Skåne bygga samverkansstrukturer för att synliggöra och stärka varandras verksamheter samt överbrygga gapen mellan formella och informella system.



Målet är att tillsammans skapa ett långsiktigt samarbete för de gemensamma samhällsutmaningar som både folkbildningen och Skåne står inför.

### **Övergripande tematisk handlingsplan**

Parterna är överens om att samverka kring sju gemensamma områden som parterna är särskilt angelägna om att utveckla gemensamt; *Demokrati, Integration, Mångfald, Kompetensförsörjning och arbetsmarknad, Kultur, Miljö, Folkhälsa*. Dessa sju tematiska områden har valts ut eftersom det är kring dessa områden folkbildningen och Region Skåne möts och har specifika gemensamma intressen för utveckling och kunskapsbyggande. De tematiska områdena överensstämmer väl med såväl statens syften, som med folkbildningen och de utmaningar som den regionala utvecklingsstrategin lyfter fram.

Parterna är överens om att denna överenskommelse ska följas upp med enskilda överenskommelser avseende mindre projekt, samarbeten, aktiviteter, med mera inom ramen för de områden som denna överenskommelse omfattar och som syftar till att uppnå de mål och syften som denna överenskommelse har. Sådana överenskommelser ska för att vara bindande ingås skriftligt och undertecknas av behörig företrädare för de parter som ingår överenskommelsen. Parterna kan var för sig behöva fatta sina egna beslut innan sådan underliggande överenskommelse ingås.

Parterna har gemensamt upprättat en övergripande tematisk handlingsplan som utgår från de sju gemensamma områdena som omfattas av samt utgör ram för denna överenskommelse, se bilaga 1.

Parterna är överens om att det samarbete som sker inom ramen för denna överenskommelse ska präglas och kännetecknas av ett offensivt förhållningssätt och en god och framåtsyftande dialog mellan parterna.

### **Styrgrupp**

För att på bästa sätt kunna genomföra de mål och syften som denna överenskommelse har samt för att främja ett gott samarbete mellan parterna har en styrgrupp tillsatts.

Styrgruppen består av tjänstemannarepresentanter från parterna och träffas regelbundet då styrgruppen driver frågor, tar initiativ till gemensamma projekt och stimulerar till åtgärder med anledning av denna överenskommelse samt genomföra uppföljning i enlighet med vad som står nedan.

### **Ekonomiskt åtagande**

Denna överenskommelse innebär inte i någon del ett ekonomiskt åtagande för någon av parterna.

### **Uppföljning**

Denna överenskommelse och sådana enskilda överenskommelser som ingås inom ramen för denna överenskommelse ska följas upp minst vartannat år. Styrgruppen ska lägga fram förslag på justeringar och ändringar inför den person eller organ som äger rätt att fatta beslut härom hos respektive part.

### **Löptid**

Denna överenskommelse gäller från det samtliga parter undertecknat överenskommelsen till den 31 december 2029, vilket följer Regional utvecklingsstrategi "Det öppna Skåne 2030".

Part har alltid rätt att säga upp denna överenskommelse med omedelbar verkan genom skriftlig underrättelse till övriga parter.



# ÖVERGRIPANDE TEMATISK HANDLINGSPLAN

Folkbildningen är en viktig del av civilsamhället, med fria, självständiga aktörer, som har ett specifikt uppdrag inom bildnings- och utbildningsverksamhet. Den bygger på hundraåriga traditioner och erfarenheter, som är centrala i vårt samhällsbyggande.

Folkbildningen har genom sin långsiktiga finansiering och sitt uppdrag en viktig roll att stödja förenings- och folkrörelsearbetet. Den har därför en unik position att medverka till att lösa gemensamma samhällsutmaningar. Folkbildningen representerar det mer informella utbildningssystemet med ett starkt fokus på demokrati, bildning och kultur som individstärkande insatser.

Två nyckelaktörer inom folkbildningen är studieförbunden och folkhögskolorna. Utmärkande och gemensamma nämnare för dessa organisationers verksamheter är bildningens egenvärde, frivilligheten, lärande i gemenskap, friheten att själv forma sitt lärande samt att det finns en stark anknytning till folkrörelserna.



## Studieförbunden

Studieförbunden kan beskrivas som en mötesplats för bildning och kultur. De genomför kulturprogram och bedriver folkbildande verksamhet i friare och flexibla koncept med syftet att utveckla nyskapande folkbildningsverksamhet. Ett kännetecken för studieförbunden är att de bedriver sin folkbildningsverksamhet genom studiecirkel. Studiecirkeln är en kunskapsform där en liten grupp människor utifrån sina behov och intressen gemensamt söker kunskap. De folkrörelser som studieförbunden ingår i tillsammans med sina huvudmän, präglar verksamhetsprofil och inriktning. I Skåne är samtliga studieförbund verksamma.

## Folkhögskolorna

Folkhögskolan är en egen utbildningsform för vuxna i det svenska utbildningssystemet och karakteriseras av ett självförvaltningssystem utan vinstuttag. Folkhögskolan erbjuder bildnings- och utbildningsmöjligheter för alla. Det kan gälla individens behov av medlemsskolning, att odla ett intresse inom exempelvis konst eller musik, eller att skaffa sig en yrkesutbildning. Folkhögskolan utgör dessutom en kompletterande utbildningsform för deltagare som inte har slutfört sin grundskole- och/eller gymnasieutbildning, en så kallad Allmän kurs. Genom överenskommelser med Universitets- och högskolerådet respektive Myndigheten för yrkeshögskolan kan Allmän kurs ge behörighet till högskolestudier respektive yrkeshögskolestudier.

Av Sveriges 154<sup>1</sup> folkhögskolor drivs 112 av folkrörelser eller andra organisationer och resterande av regioner/landsting eller kommuner. Varje folkhögskola bestämmer självständigt vilken profil den egna skolan ska ha samt vilka kurser den ska anordna. I Skåne finns 18 folkhögskolor som drivs av folkrörelser eller andra organisationer.

Utmärkande för folkhögskolans sätt att bedriva utbildning är samtalet och den studerandes aktiva deltagande i grupp. Folkhögskolorna finansieras genom statsbidrag och landstingsbidrag.

## Region Skåne

Region Skåne är en offentlig aktör vars uppdrag är att främja hälsa, hållbarhet och tillväxt i Skåne. Region Skåne är den högsta direktvalda politiska organisationen i Skåne med ansvar för vård och hälsa, kollektivtrafik, utveckling av näringsliv, kultur, infrastruktur, samhällsplanering och miljö- och klimatfrågor i Skåne. Region Skåne arbetar på uppdrag av medborgarna.

Region Skåne har av staten uppdraget att samordna de regionala utvecklingsfrågorna och framtagandet av den regionala utvecklingsstrategin. Utvecklingsstrategin arbetas fram i en nära och omfattande dialog med kommunerna, medborgare, civilsamhället, näringslivet och offentlig sektor. I den aktuella strategin har man gemensamt formulerat målbilden om "Det öppna Skåne 2030". Utvecklingsstrategin anger en gemensam riktning för alla skånska utvecklingsaktörer.

---

1. Antalet folkhögskolor år 2017.

Tabellen visar relationen mellan statens fyra mål med folkbildningen, den regionala utvecklingsstrategins mål och de teman som är gemensamma.

SYFTET MED STATENS STÖD TILL FOLKBILDNINGEN	REGIONAL UTVECKLINGSSTRATEGI "DET ÖPPNA SKÅNE 2030"	SJU GEMENSAMMA TEMAN
<p>Stödja verksamhet som bidrar till att stärka och utveckla demokratin.</p> <p>Bidra till att göra det möjligt för en ökad mångfald människor att påverka sin livssituation och skapa engagemang att delta i samhällsutvecklingen.</p> <p>Bidra till att utjämna utbildningsklyftor och höja bildnings- och utbildningsnivån i samhället.</p> <p>Bidra till att bredda intresset för och öka delaktigheten i kulturlivet.</p>	<p>Skåne ska erbjuda framtidstro och livskvalitet.</p> <p>Skåne ska bli en stark hållbar tillväxtmotor.</p> <p>Skåne ska dra nytta av sin flerkärninga ortstruktur.</p> <p>Skåne ska utveckla morgondagens välfärdstjänster.</p> <p>Skåne ska vara globalt attraktivt</p>	<p>Demokrati</p> <p>Integration</p> <p>Mångfald</p> <p>Kompetensförsörjning och arbetsmarknad</p> <p>Kultur</p> <p>Miljö</p> <p>Folkhälsa</p>

## UPPFÖLJNING OCH UTVÄRDERING

### Överenskommelsen och det gemensamma arbetet

Överenskommelsen gäller till 2030, vilket följer Regional utvecklingsstrategi "Det öppna Skåne 2030". Överenskommelsen ska kännetecknas av ett offensivt förhållningssätt och framåtsyftande dialog mellan parterna. Detta kräver kontinuerlig uppföljning med möjlighet till revidering, där det anses särskilt viktigt. Överenskommelsen ska därför följas upp minst vartannat år. Uppföljning och förslag till revidering görs av den styrgrupp som består av representanter från samtliga parter.

### Handlingsplaner för tematiska områden

Handlingsplaner i vilka aktiviteter för de sju tematiska områdena konkretiseras bör utformas. Styrgruppen ska ha en kontinuerlig dialog om och med de eventuella arbetsgrupper och projektgrupper som kan bli en följd av överenskommelsen. Eventuella arbets- och projektgrupper ska direkt rapportera till styrgruppen

för att säkra såväl folkbildningens som Region Skånes perspektiv på insatsnivå.

### Uppföljning och utvärdering inom ramen för redan befintliga planer och strategier

Folkbildningen ska i högre grad beaktas i uppföljning och utvärdering av befintliga regionala strategier och överenskommelser såsom, Regional utvecklingsstrategi för Skåne, Regional kulturplan för Skåne, Överenskommelse om samverkan mellan Region Skåne och idéburen sektor i Skåne samt tvärpolitiska strategier såsom Kulturella och kreativa näringar och Handlingsplanen för ett socialt hållbart Skåne 2030.

### Gemensamma områden för samverkan

De gemensamma samhällsutmaningar som folkbildningen och Region Skåne, genom denna överenskommelse vill samverka kring beskrivs under egna rubriker.





# TEMATISKA OMRÅDEN

## DEMOKRATI

En stark och välutvecklad demokrati ger människor förutsättningar att påverka sin livssituation. Demokrati är en central och viktig aspekt i förverkligandet av den regionala utvecklingsstrategin och att nå målen om Det öppna Skåne 2030. Demokrati omfattar många olika aspekter och områden och handlar exempelvis om att öka människors inflytande och samhällsen-gagemang, motverka antidemokratiska krafter, stimulera till integration, inkludering och förebygga utanförskap, att genomföra samhällsinformation och medverka i medborgardialoger, samt att rikta aktiviteter till specifika målgrupper, som kännetecknas av låg delaktighet i samhället.

### Minska utbildningsklyftor genom inkludering

Tillsammans ska folkbildningen och Region Skåne arbeta för att minska utbildningsklyftorna i samhället. Genom att öka tillgänglighet kan utbildningar och aktiviteter nå breda samhällslager och lyfta fram kraften och förmågorna hos mångfalden av människor – även hos dem som har begränsade möjligheter eller resurser att ta del av andra utbildningsformer.

### Möjliggöra gränsöverskridande möten

Tillsammans ska folkbildningen och Region Skåne ge människor möjlighet att skapa, lära och utvecklas tillsammans. I dessa möten uppstår nya insikter och utmaningar vilket ger möjlighet till omprövning av den egna hållningen.

### Sätta in kunskap i ett sammanhang

Tillsammans ska folkbildningen och Region Skåne arbeta för att stärka folkbildningens roll. Det handlar här om att utveckla människors behov av sammanhang i vardagen och att ta tillvara konkreta kunskaper. Det handlar om personlig utveckling och om att möjliggöra egenmakt över tillvaron. Det handlar om att skapa möjligheter för individer att hantera och förstå hur genomgripande, komplexa förändringar i omvärlden påverkar människors levnadsvillkor. Dessa kunskaper har ett egenvärde, utöver samhällsnyttan.

### Stärka och utveckla demokratiska arbetsätt

Tillsammans ska folkbildningen och Region Skåne arbeta för att stärka en kunskapssyn som bygger på demokratiska värderingar, där individer lär och utvecklas tillsammans. Deltagandet är frivilligt, inkluderande och med ett stort inflytande över utformningen av utbildning och undervisning. Att utgå från deltagarnas egna förutsättningar stimulerar förmågan att organisera sig, för att påverka samhällsutvecklingen. Detta skapar ansvarstagande individer och en tillit till samhället.

### Aktörernas fördelar – utbredning och flexibilitet

Tillsammans ska folkbildningen och Region Skåne tillvarata folkbildningens breda infrastruktur och enorma kontaktnät på alla nivåer – nationellt och regionalt som därutöver är lokalt förankrat i folkrörelserna. Folkbildningens organisationer har en närmast unik förmåga att mobilisera aktiviteter med flexibla, okonventionella arbetsätt på kort tid.





## INTEGRATION

Integration är ett område som har särskild relevans för samtliga tematiska områden i överenskommelsen och verkar därför horisontellt genom överenskommelsens gemensamma områden. Integrationen inrymmer särskilda utmaningar och bättre inkluderingsprocesser är en nyckel för Skånes fortsatta utveckling generellt, i synnerhet i ett kultur-, tillväxt- och arbetsmarknadsperspektiv. För att Skåne ska nå visionen om det öppna Skåne 2030 behöver alla grupper i samhället inkluderas och blir en

resurs i arbetet med att stärka det skånska samhället. En femtedel av Skånes befolkning är födda utomlands och har sina rötter i ca 190 länder och har olika bakgrunder, erfarenheter, kompetenser och synsätt. Integration i form av ökad inkludering av alla grupper i samhället leder till positiva effekter så som ökad konkurrenskraft, socialt kapital och demokrati, delaktighet, kreativitet, innovationsförmåga, effektivitet och lönsamhet. Ökad inkludering är således en möjlighet för Skåne att på sikt klara av kompetensförsörjning och bidra till högre tillväxt.

### **Skapa samverkansstruktur**

Tillsammans ska folkbildningen och Region Skåne utveckla samverkansstrukturer för att synliggöra och stärka varandras verksamheter, samt överbygga gapen mellan formella och informella arbetssätt för att skapa ökad inkludering i Skåne.

### **Synliggöra exkludering**

Tillsammans ska folkbildningen och Region Skåne synliggöra hur exkludering fungerar som hinder för respektive organisations arbete och förhållningssätt.

### **Integration som möjlighet**

Tillsammans ska folkbildningen och Region Skåne tydliggöra inkluderingens möjligheter för såväl individers som samhällets utveckling samt bevaka och vid behov agera när det gäller folkbildningens och Region Skånes roller i samhällsutvecklingen ur ett inkluderingsperspektiv.

### **Synliggöra och förstärka**

Tillsammans ska folkbildningen och Region Skåne synliggöra och stärka folkbildningens roll och betydelse för en positiv samhällsutveckling, integration och inkludering, demokrati, mångfald och jämställdhet genom att t.ex. sprida goda exempel.

## **MÅNGFALD**

Skåne är en kreativ mötesplats för människor med olika bakgrund; kön, könsöverskridande identitet eller uttryck, etnisk tillhörighet, religion, funktionsuppsättning, sexuell läggning, ålder och kompetens. En smältdegel för nya idéer och lösningar. Mångfalden är en möjlighet och resurs för Skånes utveckling. Marginalisering och diskriminering motverkas genom att beakta interkulturella perspektiv på hur samhällets institutioner kan anpassa sig till samhällsmedlemmarnas behov och förutsättningar. På så sätt skapas möjligheter till ett socialt hållbart samhälle med ett närings- och kulturliv där alla medborgare, oavsett identitet, deltar i arbetsmarknaden, entreprenörskap, kultur, bildning och samhällsutveckling samt får del av ekonomiska, samhälleliga och kulturella fördelar.

### **Frigöra kompetens**

Tillsammans ska folkbildningen och Region Skåne frigöra det humankapital som är kopplat till den skånska mångfalden. Detta handlar om att agera tillsammans för att ta tillvara på den mångfald av olika tankesätt, erfarenheter och perspektiv som finns i Skåne.

### **Utveckla och stärka relationer och kontakter**

Skånes mångfald består av ett stort nätverk av relationer, vilket är värdefullt för utvecklingen av Skåne och utgör en brygga mellan den skånska myllan och "det globala" samhället. Tillsammans medverkar folkbildningen och Region Skåne till att utveckla och stärka relationer och verka i nätverk mellan olika individer, aktörer och institutioner.

### **Tillvaratagande av kapital**

Skånes mångfald tillför socialt, human- och ekonomiskt kapital värdefullt för Skånes utveckling. Tillsammans ska folkbildningen och Region Skåne verka för att skapa ett öppet och inkluderande Skåne genom att tillvarata den samlade resursen som Skånes mångfald utgör.

### **Frigöra kreativitet**

Skånes mångfald tillför Skåne kreativitet och innovationskraft. Tillsammans verkar folkbildningen och Region Skåne för att belysa mångfaldens betydelse för kreativitet och innovationskraft samt för att skapa möjligheter och strukturer för att frigöra kreativiteten i Skånes mångfald

### **Främja kunskap och bildning samt utjämna utbildningsklyftor**

Tillsammans verkar folkbildningen och Region Skåne för att belysa mångfalden av kunskap och bildning samt att verka för att utjämna utbildningsklyftor och höja bildnings- och utbildningsnivån i samhället.



## KOMPETENSFÖRSÖJNING OCH ARBETSMARKNAD

Folkbildningen i Skåne och Region Skåne arbetar idag på olika sätt med arbetsmarknad och kompetensförsörjningsfrågor. Region Skåne ansvarar bl.a. för koordinering av Kompetenssamverkan Skåne där man tillsammans med Arbetsförmedlingen, Länsstyrelsen Skåne, Kommunförbundet Skåne och Lärosäten Syd gemensamt försöker möta kompetensförsörjningsutmaningar i Skåne.

En av folkbildningens viktigaste roller och uppgifter är att stärka och utveckla demokratin. Den skapar förutsättningar för människor att påverka sin livssituation och delta i samhällsutvecklingen. Folkbildningen kan bland annat

genom att utjämna utbildningsklyftor och höja bildnings- och utbildningsnivån i samhället utgöra en avgörande faktor för många människors inkludering i samhället, steg ut i arbetslivet eller vidare studier. Genom att erbjuda en flexibel utbildningsform, ett brett kursutbud, mångfald av metoder och kunskapen i att kunna möta individen där den befinner sig är folkbildningen en viktig kompetensförsörjningsresurs i Skåne.

Region Skåne har också i uppgift att förbättra förutsättningarna för kulturella och kreativa näringsidkare i Skåne samtidigt som folkhögskolorna vill stärka sin betydelse som utbildningsaktör för det professionella kulturlivet och studieförbunden har en viktig roll som kuvös



för nya kulturföreningar. Social innovation och socialt entreprenörskap är också centrala frågor för detta område.

### **Etablera en samverkansplattform**

Tillsammans ska folkbildningen och Region Skåne utveckla strukturerad samverkan för att stärka individens möjlighet att etablera sig och utvecklas inom både utbildning och arbete samt för att lära känna varandras verksamheter bättre samt identifiera viktiga gränssnitt mellan aktörerna. Folkbildningen och Region Skåne ska även i högre utsträckning än idag medverka i varandras samverkansforum.

### **Förtydliga kultursektorns betydelse för arbetsmarknad och kompetensförsörjning**

Tillsammans ska folkbildningen och Region Skåne i dialog med redan etablerade plattformar och samarbeten driva gemensamt, strategiskt, påverkans- och utvecklingsarbete för att stärka kultursektorns roll som motor för inkluderande tillväxt vad gäller både sysselsättning och individstärkande aspekter, etablering av nyanlända, samt att stärka och utveckla de kulturella och kreativa näringarna. Tillsammans ska folkbildningen och Region Skåne också arbeta för att folkbildningen ska fortsätta att erbjuda livaktiga kulturella mötesplatser och utbildning. Folkbildningen är en viktig arbetsmarknad för professionella kulturverksamma som kombinerar sin konstnärliga verksamhet med exempelvis undervisning och handledning. För professionella konstnärer och kulturskapare är folkbildningen en viktig arbetsmarknad som ska synliggöras och förtydligas.

### **Minska gapet mellan det formella och informella utbildningssystemet**

Tillsammans ska folkbildningen och Region Skåne synliggöra folkbildningens roll och betydelse i förhållande till formella utbildningsstrukturer, lyfta betydelsen av de informella nyckelkompetenserna, folkbildningens roll som ett komplement till andra skolformer, samt dess betydelse för vikten av breddad rekrytering till högre utbildning. Detta innefattar också aktivt arbete för att öka acceptansens för folkbildningens

metoder och verksamhet gentemot formella utbildningsstrukturer för att underlätta etablering på arbetsmarknaden eller vidare studier för individer som av olika anledningar inte passat in i den ordinarie skolformen. Tillsammans ska folkbildningen och Region Skåne också arbeta för att folkbildningen uppfattas som en viktig del i omställningen från utanförskap till individens självförsörjning.

### **Synliggöra folkbildningens förebyggande och individstärkande arbete**

Tillsammans ska folkbildningen och Region Skåne utveckla metoder för att stärka individens förutsättningar att utveckla formella och informella kompetenser i livslångt lärande för ökad rörlighet på arbetsmarknaden. Det kan handla om att öka respekt för varandras olika förutsättningar, kunskap och färdigheter såväl som om att samarbeta och kommunicera. Ledarskap och socialt samspel är andra viktiga kompetenser i yrkesliv och i medarbetarskap. Tillsammans ska folkbildningen och Region Skåne också synliggöra hur folkbildningen kan bidra till stärkt medarbetarskap och en ökad självförsörjning för individen.

## **KULTUR**

Den regionala kulturpolitikens mål anges i Regional kulturplan för Skåne 2016–2019. Kulturens roll och betydelse för människor och samhälle handlar i grunden om demokrati, yttrandefrihet och samhörighet. Ett rikt konst- och kulturliv som präglas av kvalitet, mångfald och tillgänglighet fungerar som en värdeomvårdare på hur välmående ett samhälle är och skapar utvecklingskraft hos både människor och samhälle. Erfarenheter visar också att kulturell delaktighet öppnar nya sätt att se på samhället, sig själv och sin plats i världen, att själv uttrycka sig med ett språk som man gjort till sitt.

I arbetet med att möjliggöra en ökad tillgång till kultur utgör folkbildningen en viktig del bland annat genom långsiktigt stärka social hållbarhet. Folkbildningen har erfarenhet av hur man ökar medborgarnas delaktighet. Ett av





de fyra statliga syftena med folkbildningen är att bredda intresset för och öka delaktigheten i kulturlivet. Viktiga byggstenar är olika samarbeten mellan folkhögskolor, studieförbund, konst- och kulturlivets institutioner, organisationer, föreningar, bibliotek, enskilda kulturskapare och publik.

Region Skånes kulturpolitik ska bidra till att förverkliga målbilden och ställningstagandena i Det öppna Skåne 2030 genom att arbeta för ett dynamiskt, öppet och demokratiskt samhälle präglad av humanistiska värderingar och intresse för gårdagens, dagens och morgondagens mångfald av uttryck. Skåne ska vara en stark, öppen och innovativ kulturregion – tillåtande och inkluderande – där alla känner sig välkomna. Kulturen bidrar till ökade möjligheter att förstå och uttrycka sig i viktiga samhällsfrågor.

### **Stärka allas rätt att uttrycka sig**

Tillsammans ska folkbildningen och Region Skåne verka för alla människors tillgång till konst och kultur och möjlighet att själv uttrycka sig ska öka. Folkbildningen och Region Skåne kan tillsammans stödja yttrandefrihet och arbeta för att värna konstens frihet tillsammans som en viktig del i det arbetet. Detta kan ske genom kunskapsutveckling som handlar dels om folkbildningens gemensamma värdegrund, särarter och inriktningar. Det kan också handla om att öka kunskapen om kulturpolitikens roll i samhället.

### **Stärka dialoger och utbyten mellan konst- och kulturlivets infrastrukturer och folkbildningens infrastrukturer**

Tillsammans ska folkbildningen och Region Skåne utveckla samverkan och dialog för att skapa fler kontinuerliga möten och långsiktiga samarbeten mellan folkbildningen och professionella konst- och kulturaktörer. I samverkan mellan folkbildningen och Region Skåne ingår också att skapa förutsättningar på lokal kulturutveckling i kommunerna. Genom att tillsammans sänka tröskeln till möjligheten att ta del av professionell konst- och kultur förstärks folkhögskolornas och studieförbundens roller som livaktiga kulturarenor.

## **MILJÖ**

En giftfri miljö och en omställning till ett fossilfritt samhälle är förutsättningar för att skapa god livskvalitet och ett långsiktigt hållbart samhälle. Därmed står vi inför en lång rad utmaningar: de regionala miljömålen riskerar att inte nås till 2020, utsläpp av växthusgaser, ökad konsumtion och användningen av kemikalier samt ojämlikhet i möjligheterna att använda naturen för rekreation.

För att kunna hantera dessa utmaningar måste arbetet ske på alla nivåer samtidigt: internationellt, nationellt, regionalt, lokalt och på individnivå. Kunskap och samverkan är en grund för att lyckas med en omställning. En strukturförändring där det blir lätt att göra rätt är viktigt. Alla förändringar görs med perspektivet att gå mot ett ekonomiskt, socialt och miljömässigt hållbart samhälle. Ett ekologiskt hållbart samhälle innebär bland annat omställning till ett fossilfritt samhälle. En utfasning av fossila bränslen kräver ett nytt tänk i alla led, från politisk nivå till individnivå. Vi måste bli klimatsmarta.

### **Sprida kunskap**

Tillsammans ska folkbildningen och Region Skåne utveckla samverkan för att sprida kunskap och upplysning till medborgarna om hur man i vardagen kan göra val och anpassa sin livsstil för att minska sin klimatpåverkan.

### **Skapa jämlik tillgång till rekreation**

Tillsammans ska folkbildningen och Region Skåne etablera samverkansformer för att alla ska ha tillgång till attraktiva natur- och kulturområden för rekreation och motion.

### **Stärka omställningsförmågan**

Tillsammans ska folkbildningen och Region Skåne etablera samverkansformer för långsiktig och hållbar omställning i form av kunskap, delaktighet och engagemang hos medborgarna.

### **Stärka lokal hållbarhet**

Tillsammans ska folkbildningen i Skåne och Region Skåne etablera samverkansformer för att öka drivkraften att arbeta med lokal hållbarhet.

## FOLKHÄLSA

Många faktorer påverkar vår folkhälsa: biologiska faktorer, sociala relationer, levnadsvanor och olika samhällsfaktorer. Arv, kön och ålder kan vi inte ändra, men övriga faktorer är påverkbara. Val av livsstil och hälsobeteende kan förefalla vara något man väljer själv, men ett flertal levnadsvanor såsom rökning, kostvanor och fysisk aktivitet följer tydliga sociala mönster där en högre andel personer med riskfyllda levnadsvanor återfinns i mera socialt utsatta grupper. I Skåne står vi inför en rad olika folkhälsorelaterade utmaningar, de sociala skillnaderna i hälsa har ökat i den skånska befolkningen, den psykiska ohälsan är ett stort problem som ökat framförallt bland unga människor samt att personer med varierad funktionsuppsättning har en sämre hälsa än den övriga befolkningen, vilket benämns "den onödiga ohälsan".

Mot denna bakgrund är det särskilt viktigt att stärka individens förutsättningar till en god hälsa med särskild fokus på grupper som behöver lyftas samt att främja arbetet för en god hälsa på lika villkor i den skånska befolkningen.

### **Stärka individens val av goda levnadsvanor**

Tillsammans ska folkbildningen och Region Skåne etablera samverkansformer för att stärka individens livskvalitet.

### **Öka delaktigheten i samhället för personer med varierad funktionsuppsättning**

Tillsammans ska folkbildningen och Region Skåne etablera samverkansformer för att underlätta för personer med varierad funktionsuppsättning att vara delaktiga i samhället på lika villkor utifrån vars och ens förutsättningar.

### **Stärka den psykiska hälsan**

Tillsammans ska folkbildningen och Region Skåne etablera samverkansformer för att stärka den psykiska hälsan i den skånska befolkningen, såväl den åldrande som den unga.







# ÖVERENSKOMMELSE

## mellan folkbildningen i Skåne och Region Skåne

Med anledning av bland annat civilsamhällets ökade betydelse har Föreningen Skånes folkhögskolor i samverkan, Föreningen Skånes Studieförbund i samverkan (SISAM) och Region Skåne beslutat att ingå en överenskommelse om bildning- och utbildningsverksamhet. Överenskommelsen ska synliggöra och stärka folkbildningens roll i det regionala utvecklingsarbetet. Överenskommelsen är undertecknad av Region Skånes kulturnämnd och regionala utvecklingsnämnd.

Sju tematiska områden ingår i överenskommelsen som parterna vill utveckla gemensamt. Dessa är demokrati, integration, mångfald, kompetensförsörjning och arbetsmarknad, kultur, miljö och folkhälsa. Målet är att tillsammans skapa långsiktiga samarbeten för de gemensamma samhällsutmaningarna som både folkbildningen och Skåne står inför.

