

**Metodbeskrivning med
lärande exempel**

Modulbaserad cykellekbana



Innehållsförteckning

Inledning	3
Syfte med metodbeskrivning	3
Projektet Mountainbike i stad och tätort	3
Varför cykellekbana?	4
Vad är en cykellekbana?	5
Hur anläggs en cykellekbana?	6
Säkerhet och kvalitet	6
Tre lärande exempel	8
Cykellekbana och cykellekväg, Kristianstad kommun	8
Utformning	8
Ekonomi	8
Anläggning	8
Cykellekbana, Sjöbo kommun	9
Utformning	9
Ekonomi	9
Anläggning	9
Cykellekbana, Örkelljunga kommun	10
Utformning	10
Ekonomi	10
Anläggning	11
Kommunernas erfarenheter och reflektioner	11
Planering och utformning	11
Upphandling och inköp	11
Markarbete och montering	12
Resultat från digital enkät	13
Bildgalleri	14
Kontakt, Region Skåne	17

Inledning

Syfte med metodbeskrivning

Detta är en publikation för kommuner, föreningar eller andra aktörer som vill anlägga en modulbaserad cykellekbanor. Syftet är att vägleda arbetet från idé till slutprodukt genom lärdomar från tre skånska kommuner som anlagt cykellekbanor.

Projektet Mountainbike i stad och tätort

Projektet Mountainbike i stad och tätort drevs av Region Skåne i samarbete med Kristianstad kommun, Sjöbo kommun och Örkejljunga kommun 2024–2025. Projektet ligger till grund för denna metodbeskrivning.



Kristianstad kommun, Öllsjö

Varför cykellekana?

Genom att underlätta för och uppmuntra till cykling i vardagen främjas en aktiv livsstil och hälsosamma levnadsvanor.

Mountainbike är en lekfull form av fritids-/motionscykling som attraherar såväl barn som vuxna. Mountainbikecykling stärker kondition, styrka, balans och koordination. Mountainbikeleder finns oftast i skogsmiljö på landsbygden. Det behövs fler tätortsnära och tillgängliga leder som uppmuntrar till rörelseglädje i vardagen.

Genom att anlägga cykellekanor av hög kvalitet på väl genomtänkta platser i tätorter tas den lekfulla cyklingen in i tätorterna och underlättar spontan rörelse och inspirerar till att välja cykeln som färdmedel till och från skola.

Cykellekanor kan skapa förutsättningar för bland annat cykelkurser, föreningsverksamhet och evenemang och kan även användas av skol- och fritidsverksamhet.



Kristianstad kommun, Öllsjö

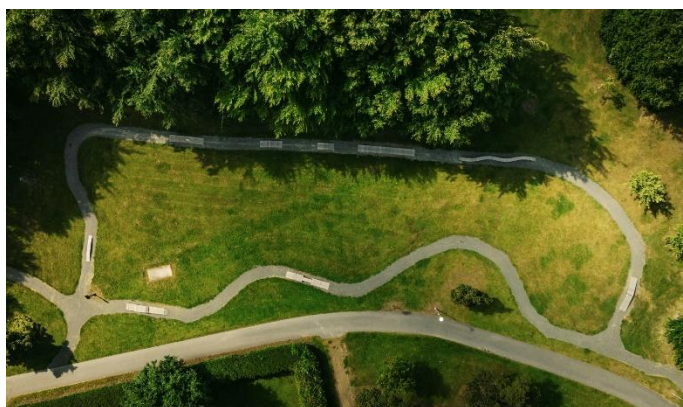
Vad är en cykellekbana?

En modulbaserad cykellekbana består av trämoduler som ersätter stenar, rötter och svängar i terrängen. Genom en väl genomtänkt bana skapas rolig, varierad och inspirerande cykling. Varje cykellekbana är unikt utformad utifrån målgrupp och platsens förutsättningar. Cykellekbanan kan anläggas som en permanent bana eller som en temporär bana som flyttas mellan olika orter och platser.

Banorna anläggs i olika miljöer och på olika material, exempelvis:

- Parkmiljö med gräs
- Skogsdunge med stig
- Grusad yta som väntar på att bebyggas
- Asfalterad yta

En cykellekbana kan utformas som en cykellekplats med en eller flera rundslingor med modulbaserade hinder, där man cyklar varv på varv. Den kan också vara en utformad som en cykellekväg, till exempel parallellt med en gång- och cykelväg till och från skola.



Cykellekplats



Cykellekväg

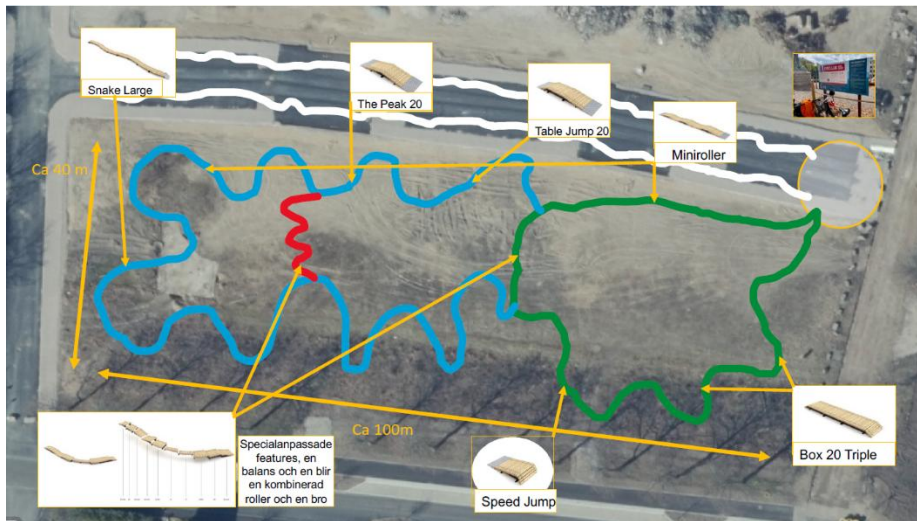
Hur anläggs en cykellekbona?

Denna process ser olika ut och anpassas efter situation och förutsättningar. Här ges ett förenklat exempel på hur arbetet kan se ut från idé till färdig cykellekbona.

1. Identifiera behov och målgrupp
 2. Ta fram förslag på plats/platser
 3. Intern/extern förankring av projektidé
 4. Säkerställ finansiering för anläggning
 5. Säkerställ finansiering för kommande driftskostnader
 6. Undersök eventuellt behov av tillstånd, sök vid behov
 7. Gör vid behov upphandling av leverantör av moduler
 8. Planera utformning av banan i samarbete med leverantör
 9. Planera markarbete i samarbete med leverantör och utförare
 10. Planera närmiljön med exempelvis bänkar, bord, grillplatser
 11. Inköp av moduler
 12. Genomför markarbete, montera moduler och färdigställ närmiljön
 13. Utforma och montera entréskylt* som beskriver banan
 14. Invig och informera om cykellekbanan
 15. Gör gärna en utvärdering, till exempel genom webbformulär via QR-kod på platsen, för respons från målgruppen
- *(mall finns att tillgå genom Region Skåne)

Säkerhet och kvalitet

Det är viktigt att de moduler som köps in är av hög kvalitet med lång livslängd och att de är socialt, ekologiskt och ekonomiskt hållbara i såväl produktions- som nyttjandefas. Modulerna bör följa samma riktlinjer gällande säkerhet och kvalitet som annan typ av lekplatsutrustning. För att uppnå bästa kvalitet på cykellekbanan krävs kompetens kring hur man anlägger cykellekbona, gällande till exempel kurvradie, både i planerande och genomförandefas.



Exempel på hur en första skiss kan se ut, Sjöbo kommun



Exempel på trämodul med förankring i marken, Kristianstad kommun



Exempel på entréskylt, Kristianstad kommun

Tre lärande exempel

Cykellekbana och cykellekväg, Kristianstad kommun

Cykellekväg och cykellekbana i Öllsjöparken, i ett barnrikt småhusområde med många barnfamiljer. Cykellekvägen är anlagd parallellt med en gång- och cykelväg. Cykellekbanan, som är en rundbana, är anlagd i en trygg parkmiljö där det också finns lekplats, skateboardramp och disc-golf. Fritt från biltrafik. Cykellekvägen är placerad mellan Öllsjöskolan och Väskolan och kan användas både spontant och av skol- och fritidsverksamhet.

Utformning

300 meter rundbana (cykellekbana) och 100 meter utlöpare parallellt med gång- och cykelväg (cykellekväg). Består av totalt 16 hinder. Inga sittmöbler är installerade i nuläget, men kommunen ser behov av det, så det kommer eventuellt i framtiden.

Ekonomi

Kostnader

Moduler	500 000 kr
<u>Anläggningsarbete</u>	<u>ca 100 000 kr</u>
TOTALT	ca 600 000 kr

Finansiering

Region Skåne	400 000 kr
<u>Kristianstad kommun</u>	<u>ca 200 000 kr</u>
TOTALT	ca 600 000 kr

Anläggning

Anläggningsavdelningen, Tekniska förvaltningen planerade och samordnade inköp och anläggning. Interna resurser gjorde markarbete och monterade modulerna.

Cykellekbana, Sjöbo kommun

Cykellekbana i centrala Sjöbo med närhet till bland annat resecentrum, två låg- och mellanstadieskolor, lekplats, livsmedelsbutik, idrottsplats. I närområdet finns både villaområde och hyresrätter och en mix av invånare; barnfamiljer, pensionärer och utrikesfödda. Det centrala läget var viktigt vid val av plats. Cykellekbanan är anlagd på en grusyta som väntar på att exploateras. I samband med bebyggelse ska banan flyttas.

Utformning

Cykellekbanan är totalt cirka 500 meter lång och består av 12 moduler. Banans utformning inbjuder till att göra egna vägval, vilket ger spännande variation. En designad sittmöbel har installerats och uppskattas, men även ”vanliga” sittmöbler (bänk/bord) kommer att installeras.

Ekonomi

Kostnader

Moduler	298 000 kr
Anläggningsarbete	165 000 kr
Parkmöbler	117 000 kr
TOTALT	580 000 kr

Finansiering

Region Skåne	546 000 kr
Sjöbo kommun	34 000 kr
TOTALT	580 000 kr

Anläggning

Tekniska förvaltningen ledde arbetet kring planering och inköp. Extern entreprenör, en gräv- och maskintjänst, utförde markarbete och installation.

Cykellekbanan, Örskelljunga kommun

Efter ett politiskt beslut valdes Åsljunga tätort som plats för cykellekbanan. Anledningen var att orten enbart har en lekplats sedan tidigare och att man fått synpunkter från invånare att det behövdes mer satsning på barnen på orten.

Enhetschef Gata och Park hade också möte med skola, fritids och lokal cykelförening inför placering av cykellekbanan och samtliga var positiva. Banan ligger centralt, nära skola med fritidsverksamhet, idrottshall, sjö med badplats, Skåneleden, men inte i närheten av mer trafikerad väg. Det är en trygg plats med fin och grön miljö.

Ambitionen var att skapa en naturlig mötesplats. Ytan ger utrymme för vidare utveckling.

Utformning

Cykellekbanan med en längd på 380 meter, innehållande en variation av olika modulhinder/tekniska utmaningar. Lättare kupering i markterrängen tillför ytterligare variation, liksom träd på området. Kommunen har kompletterat med bänkar och bord i passande form och material (lekfulla former och trämaterial). Eventuellt ska de även komplettera med grillplats.

Ekonomi

Kostnader

Moduler	260 000 kr
Anläggningsarbete	450 000 kr
Bänkar och bord	80 000 kr
TOTALT	790 000 kr

Finansiering

Region Skåne	400 000 kr
Stiftelsen Gripen	100 000 kr
Örskelljunga kommun	230 000 kr
<u>Örskelljunga kommun</u>	<u>60 000 kr</u>
TOTALT	790 000 kr

Anläggning

Kommunen gjorde inköp via Folklek som kommunen har ramavtal med. Folklek är en samarbetspartner till modulleverantören Velopark.

Extern markentreprenör gjorde markarbete och installationsarbete. Kommunen använde sig av återbrukat bärlager.

Kommunernas erfarenheter och reflektioner

Kommunernas processer har sett olika ut och deras erfarenheter från projektet varierar. Följande summering i punktform består av samlade reflektioner från alla tre medverkande kommuner, sammanställt under respektive rubrik för att visa på de utmaningar som kan finnas i denna typ av projekt/satsning.

Planering och utformning

- Kommunen bad leverantören Velopark att hjälpa till med utformning och ge förslag på moduler för att få god variation på banan.
- Leverantören Velopark var behjälplig med att planera banorna, men kommunerna efterfrågar ytterligare instruktioner och stöd inför markarbete och installation, exempelvis minimiradien för en kurva, fraktionsstorlek på grusmaterial, att modulerna levereras i enstaka ribbor etcetera.
- Det hade eventuellt varit effektivt och säkrat kvalitet i slutprodukt om leverantör och kommun kunde setts fysiskt på platsen i tidigt skede.

Upphandling och inköp

- Det tog tid att reda ut hur inköp kunde göras då det fanns ramavtal.
- Det är långa ledtider genom hela processen, många parter och mycket att få ihop.

- Vid beställning hade parterna kommit överens om kostnad, det blev missuppfattning så det blev dyrare, tror att det var momsen som ställde till det. Löste sig efterhand.

Markarbete och montering

- Instruktioner från Folklek gällande montering var tydlig. Kommunen kunde skicka instruktionerna till markentreprenören innan de räknade på jobbet.
- Modulerna kom omonterade, ribborna var och en för sig, det var anläggarna inte förberedda på. Det tog därmed längre tid att montera än man förutsett. Det hade kanske underlättat om man hade beställt även montering av Velopark. I vilket fall hade det varit önskvärt med en tydlighet kring hur modulerna skulle se ut vid leverans.
- Velopark erbjöd sig att vara behjälplig vid själva anläggningen om det behövdes. Kan dock se en utmaning kring det geografiska avståndet, då Velopark är stationerade i Dalarna.
- I samband med anläggning blev några kurvor för snäva, vilket medför att cyklisterna genar. Eventuellt kan de nya stigarna som skapats bli underlag till ny sträckning. Viktigt med tydliga och bra instruktioner till de personer som utför markarbeten.
- Kommunen har i efterhand reagerat på att leden kanske är för smal. Den är nu en meter bred, med 10 cm breda, sluttande kanter. Kommunen kommer själv att justera och fylla ut vissa kurvor så att de blir generösare.

Resultat från digital enkät

En digital enkät nåddes genom en QR-kod på respektive plats. Svaren inkom mellan maj 2025 och maj 2026.

Sjöbo	23 svar
Åsljunga	14 svar
Kristianstad	20 svar
Totalt	57 svar

35 killar, 21 tjejer samt en person som inte ville uppge kön svarade på enkäten. 28% var mellan 0–5 år, 25% 6–9 år, 28% 10–12 år och 18% 19 år eller äldre. Endast en (1) besökare var mellan 13–18 år.

72% var på cykellekbanan med familjen, medan 18% var där med kompisar. 86% besökte cykellekbanan på fritiden. Det var en relativt jämn fördelning över veckodagarna, men något fler besökare på lördagar.

79% tyckte att det var kul att vara på cykellekbanan. 19% tyckte att det var ganska kul och 1 besökare uttryckte att det var tråkigt.

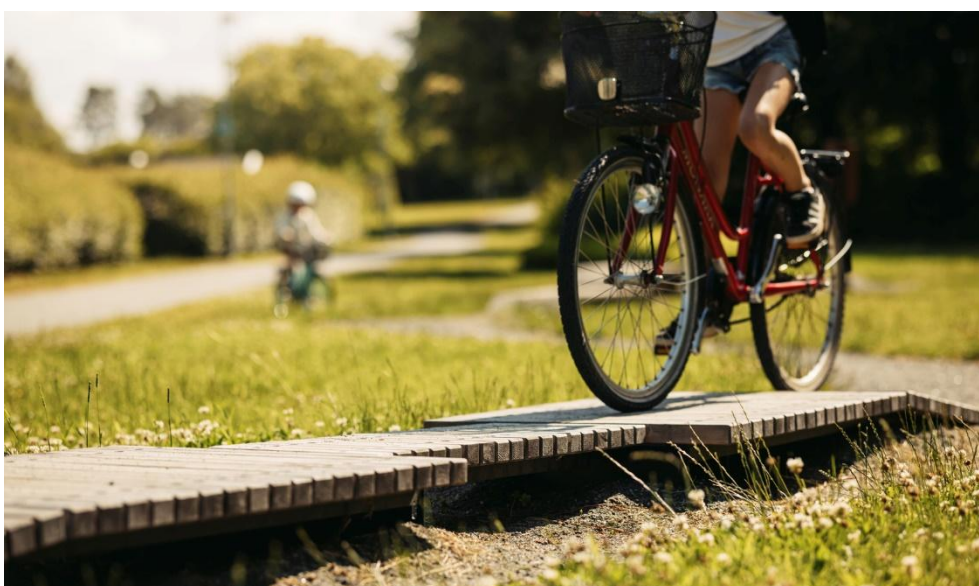
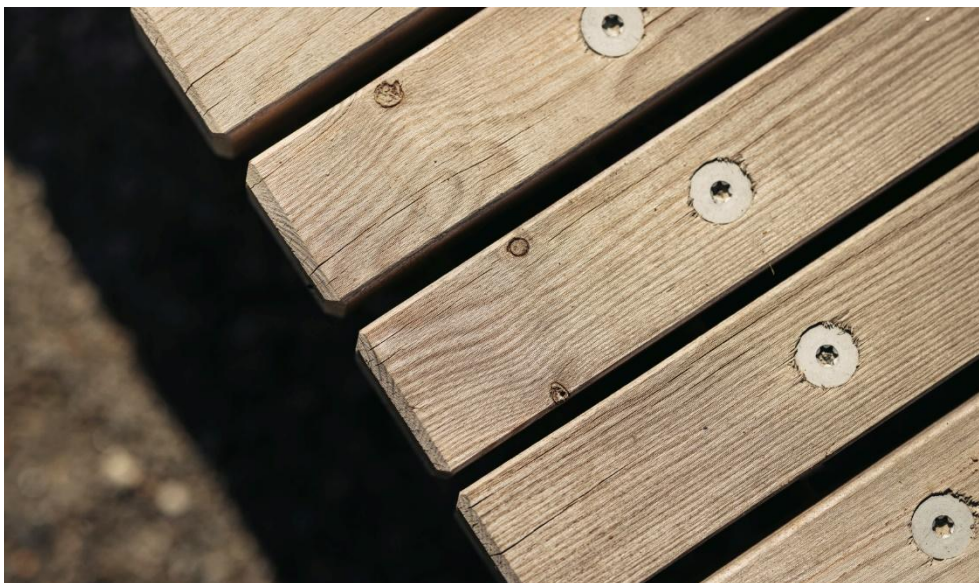
63% tyckte att banan för ganska lätt medan 16% tyckte att den var lätt. 18% besökare ansåg att det var ganska svår och två (4%) tyckte att den var svår.



Bild på QR-kod

Bildgalleri

Följande bilder är tagna i Öllsjö, Kristianstad kommun, och visar exempel på moduler och miljöer.







Kontakt, Region Skåne

Nellie Larsson

Projektledare mountainbike

Region Skåne, Regional utveckling, Grön omställning och friluftsliv

+46(0)72-459 64 17

nellie.A.larsson@skane.se

Lina Jönsson

Utvecklingsstrateg, cykel- och vandringsleder

Region Skåne, Regional utveckling, Grön omställning och friluftsliv

+46(0)44-309 32 79

+46(0)72-595 15 15

lina.em.jonsson@skane.se

www.utveckling.skane.se

Utgivningsår: 2026

Foto: Jonatan Månsson