



Regional kulturplan för Skåne

2025–2028

Antagen av kulturnämnden och regionfullmäktige





Ett starkt kulturliv bidrar till ett hållbart och kreativt Skåne

Skåne ska vara en stark kulturregion för alla. Ett kulturliv med en mångfald av röster, berättelser och uttryck där fler, inte minst barn och unga, har möjlighet att delta, förkovra sig och känna sig delaktiga gynnar hela samhället. En grundläggande målsättning för Region Skåne är ett kulturliv präglad av en mångfald i kulturutbudet och variationsrikedom i kulturlandskapet, liksom att möjligheter till konstnärlig produktion, spets och kulturella upplevelser finns i hela Skåne.

Kulturens roll och betydelse för människor och samhället i stort är i grunden en fråga om demokrati, yttrandefrihet och samhörighet. Ett rikt och inkluderande kulturliv är såväl demokratisk hälsofrämjande och stödjer Region Skånes vision om ett Skåne som präglas av framtidstro och livskvalitet.

Den kulturella mångfalden och det rika kulturarvet i Skåne ska tas tillvara som en resurs för att utveckla vår region. I samverkan och samråd med Skånes kommuner, kulturliv och idéburen sektor har vi tagit fram en kulturplan som möter de behov, utmaningar och möjligheter som det skånska kulturlivet har framför sig.

Skånes Dansteaters föreställning *Common Ground* av Anouk van Dijk. Skånes Dansteater är ett internationellt danskompani i Malmö och ägs av Region Skåne. Foto: Håkan Larsson

Bilder framsida: 1. Återbruksskulptur på Skissernas Museum. Foto: Bästa Biennalen. 2. *Common Ground* på Skånes Dansteater. Foto: Håkan Larsson.

Vi utgår från dagens förutsättningar och tar samtidigt tillvara på den potential för utveckling som finns i hela Skåne. Region Skåne har en unik position att agera som samlande kraft och möjliggöra utveckling, delande och vidareutveckling av kunskap, genom att föra samman olika aktörer.

Regional kulturplan för Skåne 2025–2028 bygger vidare på den föregående. Vi håller fast vid de tre bärande principer som är utgångspunkterna för Region Skånes kulturpolitik: kulturens egenvärde, kulturens demokratiska grund och kulturens kraft i samhällsbygget. Vi fortsätter samtidigt att utveckla vårt fokus på tvärgående, prioriterade utvecklingsområden. Ökat fokus läggs även på att utveckla former för att stärka samverkan med andra offentliga aktörer, den idéburna sektorn, akademin och näringslivet för att skapa bästa möjliga förutsättningar för kulturlivet i Skåne.



Fredrik Sjögren (L)
Ordförande, Region Skånes kulturnämnd



Therese Borg (SD)
1:e vice ordförande, Region Skånes kulturnämnd



Stefan Pettersson (S)
2:e vice ordförande, Region Skånes kulturnämnd

Innehåll

Introduktion.....	6
Kulturpolitiska utgångspunkter.....	9
Kulturens egenvärde.....	9
Kulturens demokratiska grund.....	10
Kulturens kraft i samhällsbygget.....	11
Kulturpolitiska mål.....	13
Region Skånes kulturpolitiska mål.....	13
Nationella kulturpolitiska mål.....	14
Kulturplanen och den regionala utvecklingsstrategin.....	15
Hållbarhet och internationalisering.....	16
Utvecklingsområden.....	19
Konstnärligt skapande.....	23
Delaktighet och medskapande.....	27
Kulturens rum och platser.....	31
Barns och ungas rätt till kultur.....	35
Verksamhetsområden.....	41
Biblioteksverksamhet.....	42
Bildkonst, form och design.....	44
Film och digitala spel.....	47
Folkbildning.....	49
Gestaltad livsmiljö.....	50
Kultur och hälsa.....	53
Kulturarv.....	54
Kulturella och kreativa branscher.....	57
Litteratur och serier.....	59
Scenkonst och musik.....	61
Genomförande och uppföljning.....	65
Genomförande – i samspel.....	65
Uppföljning och analys.....	69
Så togs kulturplanen fram.....	70

Introduktion

Regional kulturplan för Skåne 2025–2028 beskriver inriktningen på det regionala utvecklingsarbetet på kulturområdet, utifrån de nationella och regionala kulturpolitiska målen.

Kulturplanen är en aktualisering av föregående kulturplan och är framtagen i samverkan och samråd med Skånes kommuner, kulturliv och idéburen sektor¹ med utgångspunkt att fungera som en gemensam färdplan för perioden. Kulturplanen är huvudsakligen

- en vision om kulturens utveckling och en strategi för Region Skånes kultursatsningar
- en samverkansplattform för kulturaktörer och gemensamma kultursatsningar i Skåne
- ett villkor för att Region Skåne ska få fördela statliga medel inom ramen för Kultursamverkansmodellen.

Kulturplanen beslutas av regionstyrelse och regionfullmäktige. I kulturnämndens årliga verksamhetsplan och budget konkretiseras och resurssätts ambitionerna i kulturplanen.

Kulturplanen bygger på Skånes grundläggande förutsättningar, både geografiskt och demografiskt. Med sina 33 kommuner och 1,4 miljoner invånare är Skåne en av Sveriges tre storstadsregioner. Samtidigt är Skåne en del av Öresundsregionen, Nordens mest tätbefolkade storstadsområde, med cirka 4,2 miljoner invånare. Landskapet domineras inte av en större stad med förorter och omland, utan har en flerkärnig ortstruktur med många orter. Variationen av byar, orter, städer och landsbygd inom en relativt liten yta med korta avstånd är unik och ger en bra grund för ett rikt och inkluderande kulturliv för alla invånare i Skåne.

¹ I Regional kulturplan för Skåne omfattar idéburen sektor organiserade verksamheter som bygger på demokratiska värderingar samt gynnar samhälls- eller medlemsintresset. Verksamheterna är organisatoriskt fristående från den offentliga sektorn och bedrivs i icke vinstutdelande föreningar, kooperativ, samfund, stiftelser eller liknande sammanslutningar, exempelvis studieförbund. I Skåne finns en samverkansstruktur mellan den idéburna sektorn och Region Skåne. Det finns två överenskommelser, både generellt mellan idéburen och offentlig sektor och specifikt inom folkbildningsområdet.

Tillsammans med Skånes kommuner, ett starkt föreningsliv och professionellt kulturliv har Region Skåne under lång tid byggt upp en infrastruktur som gör att Skåne har en stark ställning i svenskt kulturliv. Mångfalden i kulturutbudet och variationsrikedomen i kulturlandskapet är avgörande för ett fortsatt starkt kulturliv i Skåne.

Region Skåne vill stärka samspel och samverkan på bred front, inte bara utifrån hur de statliga medlen fördelas. Därför lyfter kulturplanen hela det regionala kulturpolitiska uppdraget. Region Skåne vill öka samspelet mellan statliga, regionala och kommunala prioriteringar, men också tydliggöra viktiga insatsområden i hela Skånes kulturpolitiska landskap, oavsett huvudman. Region Skåne vill agera som en strategisk möjliggörare och flytta fram positionerna för att skapa ett rikt och inkluderande kulturliv som bidrar till en socialt, ekonomiskt och miljömässigt hållbar samhällsutveckling.

Invigning av *Pussy Icons* på Ifö Center Konsthall, med Pussy Riot-medlemmen Lusiné Djanyan, där hon delade sina erfarenheter från Ryssland och Azerbajdzjan. Ett samarrangemang med ABF och Ifö Center. Foto: Teresa Holmberg



Kulturpolitiska utgångspunkter

Kulturplanen vilar på tre bärande principer som är utgångspunkterna för Region Skånes kulturpolitik: kulturens egenvärde, kulturens demokratiska grund och kulturens kraft i samhällsbygget. Tillsammans med de kulturpolitiska målen utgör principerna grunden för det långsiktiga utvecklingsarbetet i Region Skåne.

Kulturens egenvärde

Kulturens egenvärde och oberoende är centralt i Region Skånes kulturpolitik. Kulturen svarar mot grundläggande behov hos människor att förstå sig själva, tillvaron och varandra – den ger perspektiv och insikter. Kulturens värde finns i själva konsten som produceras, i den konstnärliga processen och i upplevelsen. Även om konst och kultur genererar ytterligare värden i samhället måste utgångspunkten alltid vara att kulturen är en obunden kraft som skapas i sin egen rätt, på sina egna villkor. Att slå vakt om konstens frihet och kulturskaparnas självständighet i skapandet är därför en förutsättning för kulturens utveckling.

Principen om armlängds avstånd ska upprätthållas. Den politiska nivån beslutar om mål, riktlinjer, prioriteringar, ekonomiska ramar och ansvarar för uppföljning medan kulturens innehåll och bedömningen av det överläts till kulturlivets aktörer och sakkunniga. Även när kulturen utmanar, provocerar och kritiserar måste dess frihet alltid försvaras.

• Maja Strandberg i utställningen *I am sitting here. Are you sitting here too?*
Ett samarbete mellan Konsthantverkscentrum och Form/Design Center.
Foto: Daniel Engvall



I Skåne finns många fria scenkonstgrupper som producerar teater för barn och unga som spelas på turné i hela Skåne. En av dessa är Teater 23 som här spelar föreställningen *Den hemliga trädgården*. Foto: Amelie Herbertsson

Kulturens demokratiska grund

Konstens och kulturens unika förmåga att förmedla människors berättelser, erfarenheter och tankar stärker möjligheterna att se världen med andras ögon och förstå den på nya sätt. Genom att lyfta och spegla viktiga frågor ur olika perspektiv kan kulturen stärka och sprida det ständiga samtal som är förutsättningen för en levande och stark demokrati. Kultur kan provocera, väcka debatt och utmana våra föreställningar. Den kan kritisera, ifrågasätta och ge mod att agera. Då bidrar kulturen till fri åsiktsbildning som ligger till grund för demokratin.

Konst och kultur erbjuder en bredd av möjligheter till uttryck och intryck, ger människor redskap att nyttja sin grundlagskyddade yttrandefrihet och delta i ett fritt meningsutbyte. Kulturen ger röst åt fler.

Kulturens kraft i samhällsbygget

Ett levande konst- och kulturliv bidrar till en mångfald av stimulerande och hållbara livsmiljöer och offentliga rum med sociala och kulturella värden för både boende och besökare. En långsiktigt hållbar samhällsstruktur med ett rikt kulturliv, föreningsliv och stort ideellt engagemang utgör ett kitt i samhället och medverkar till sammanhållning och gemenskap.

Kulturen bidrar, genom sin betydelse för social sammanhållning, till att stärka individen och till integration och inkludering. Kulturens kreativitet och innovationskraft främjar samhällets förmåga till självreflektion och föreställning om möjliga framtider samt dess kapacitet till nyskapande lösningar för en hållbar utveckling. Kulturen bidrar också till sysselsättning och utveckling inom kulturella och kreativa branscher.

För att dra nytta av kulturens kraft i samhällsbygget och stärka framtidstro och livskvalitet på lång sikt, krävs systematisk samverkan med andra politikområden. Endast då bidrar kulturpolitiken fullt ut till förutsättningar för goda och hållbara livs-
betingelser ur ekonomiskt, socialt och miljömässigt perspektiv.

Malmö Symfoniorkesterns nallekonserter är en konsertserie för barn och deras vuxna. Sommaren 2024 åkte de på sommarturné till bland annat Skillinge. Foto: Vanessa Edqvist





Kulturpolitiska mål

De kulturpolitiska målen på regional och nationell nivå utgör ramverket för de kulturpolitiska insatserna i Skåne. Regional kulturplan för Skåne ska bidra till förverkligandet av de kulturpolitiska målen och den regionala utvecklingsstrategins målsättningar.

Region Skånes kulturpolitiska mål

Region Skånes kulturpolitiska mål är att hela Skåne ska utveckla och ha tillgång till ett rikt och dynamiskt kulturliv av hög kvalitet med både bredd och spets som fler ska ha förutsättningar att delta i och ta del av på lika villkor. Region Skåne ska verka för

- ett stärkt konst- och kulturutbud av hög kvalitet
- att fler barn, unga och vuxna oavsett individuella och geografiska förutsättningar ska ha tillgång till ett brett och varierat utbud och en mångfald av berättelser
- att fler ska ha möjlighet att skapa och uttrycka sig genom kultur.

Detta förutsätter en hållbar finansiering, en väl fungerande kulturell infrastruktur med bred representation som speglar samhällets mångfald samt ett ökat samspel inom kultursektorn och med andra samhällsområden.

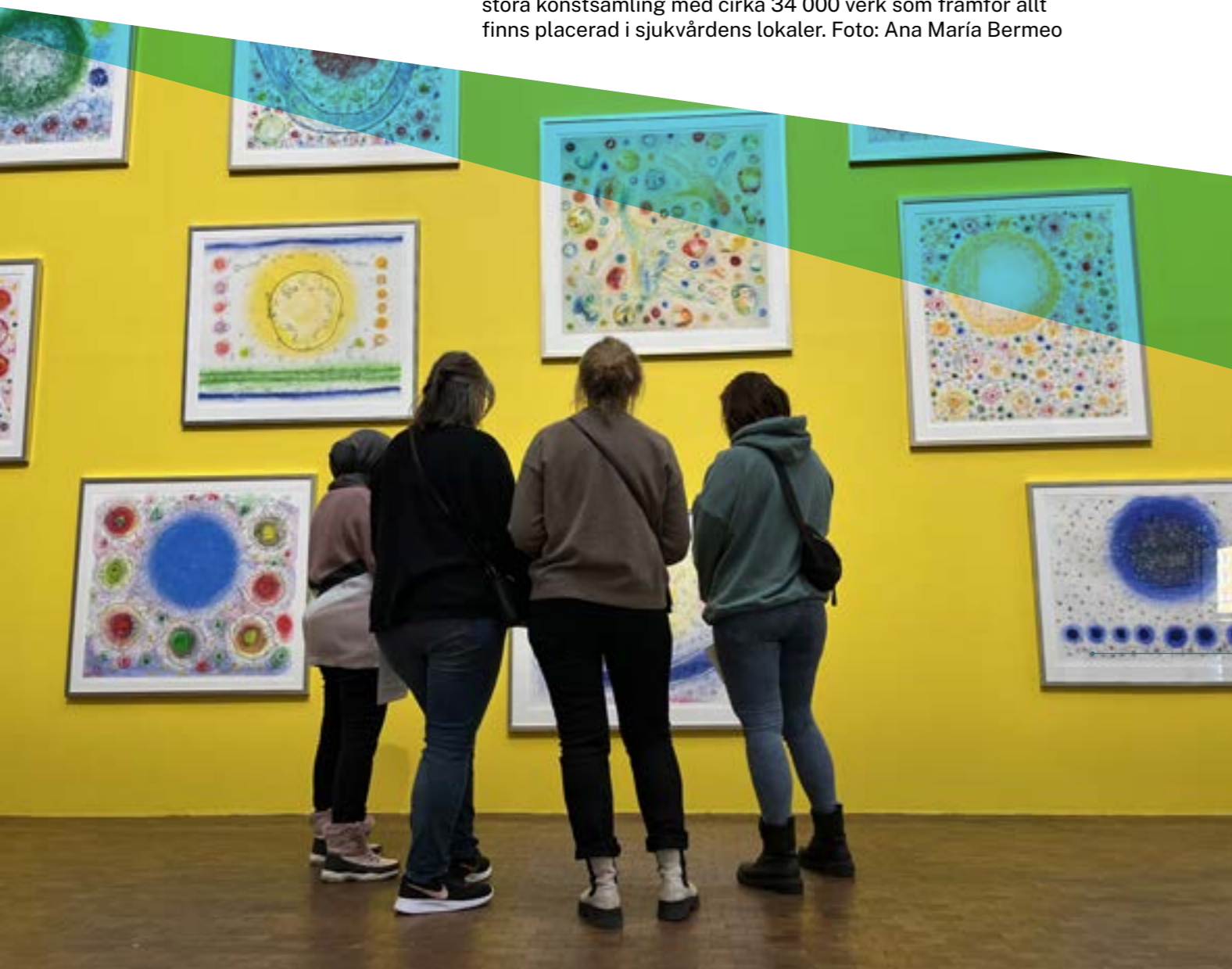
• Memory Wax dansföreställning *Playground* utforskar gruppens dynamik och lekens betydelse och är ett samarbete med danskompaniet Danza Teatro Retazos på Kuba. Foto: Javier Garcia

Nationella kulturpolitiska mål

Den regionala kulturpolitiken bidrar till att uppfylla de tre övergripande nationella kulturpolitiska mål som beslutades av riksdagen 2009:

- Självständighetsmålet – kulturen ska vara en dynamisk, utmanande och obunden kraft med yttrandefriheten som grund.
- Delaktighetsmålet – alla ska ha möjlighet att delta i kulturlivet.
- Samhällsmålet – kreativitet, mångfald och konstnärlig kvalitet ska präglade samhällets utveckling.

På uppdrag av Region Skåne erbjuder Konstfrämjandet Skåne kursen *Att se konst* för personal som arbetar inom sjukvården. Kursen är ett sätt att aktivera Region Skånes stora konstsamling med cirka 34 000 verk som framför allt finns placerad i sjukvårdens lokaler. Foto: Ana María Bermeo



Kulturplanen och den regionala utvecklingsstrategin

Kulturplanen är en del av den regionala utvecklingsstrategin *Det öppna Skåne 2030* som är en långsiktig strategisk plan för att hantera Skånes utmaningar och utveckla regionen på ett hållbart sätt. Region Skånes vision om livskvalitet och framtidstro visar riktningen för det regionala utvecklingsarbetet och ska nås genom att stat, region, kommun, näringsliv, idéburen sektor och lärosäten arbetar tillsammans, över kommun-, läns- och nationsgränser. Kulturplanen är också en del av genomförandet av *Regionplan för Skåne 2022–2040*, som är en strategisk plan som omfattar hela regionens geografi och syftar till att skapa förutsättningar för en hållbar utveckling av fysiska strukturer, arbetsmarknad, näringsliv och boendemöjligheter.

Barn på Annelunds förskola i Malmö spelar in låten *En riktig kompis* till appen *Hallå förskola*. Med appen tränas det svenska språket genom digitala övningar, musik och sagor. Appen är framtagen av Sensus studieförbund i samarbete med Teater Sagohuset, Utvecklingscentrum Unga Musik i Syd, Rädda Barnen och Malmö stad. Foto: Anna-Carin Fogelqvist



Hållbarhet och internationalisering

FN:s *Agenda 2030* grundar sig i de mänskliga rättigheterna och understryker att samtidens stora utmaningar hänger samman och måste lösas med en kraftsamling från hela samhället. Region Skåne vill vara en förebild och samverka med kommuner, kulturliv och idéburen sektor för att realisera de globala hållbarhetsmålen.

Konstnärliga, kulturella och demokratiska värden har starka kopplingar till *Agenda 2030*, inte minst vad det gäller bildning och lärande, social hållbarhet och inkludering, innovation och visionär förmåga, hälsa och välbefinnande samt hållbara kultur-, natur- och livsmiljöer.

Babymåleri i Verkstan på Moderna Museet Malmö ger de allra minsta möjlighet att bekanta sig med konstnärliga uttryck och måla med hela kroppen. Foto: Liselotte Bohlin



Konst och kultur kan synliggöra samtidens och framtidens utmaningar och bidra med kunskap och metoder för att hantera dem. Kulturplanens utvecklingsambitioner fokuserar särskilt på de globala målen kring god hälsa och välbefinnande, ett fredligt och inkluderande samhälle samt arbetet med att nå en ökad jämställdhet och minskad ojämlikhet. Utvecklingsambitionerna innefattar även det nationella målet för funktionshinderspolitiken att uppnå jämlikhet i levnadsvillkor och full delaktighet för personer med funktionsnedsättning i ett samhälle med mångfald som grund. Ett starkt kulturliv bidrar till ett hållbart Skåne.

Kultur är en global arena där det internationella och interkulturella perspektivet är viktigt, både för konstnärlig utveckling och relevans. Skånes unika position som en del av en transnationell region ska tillvaratas och utvecklas inom konstområdena och kulturlivet.

Den europeiska dimensionen och samarbetet i Öresundsregionen ska vara väsentliga inslag i kulturpolitiken i Skåne. Den kulturella mångfalden i Skåne ska tas tillvara som en resurs för att utveckla regionen.

Arbetet med internationalisering bidrar till att synliggöra och profilera Skåne och stärker den regionala konkurrenskraften. Arbetet utgår från den regionala utvecklingsstrategins målsättning: Skåne ska vara globalt attraktivt.

Internationaliseringsarbetet i Region Skåne ska öka kulturskaparnas möjligheter till deltagande i internationella nätverk och EU-projekt.

Under scenkonstbiennalen bibu i Helsingborg visade norska Elle Sofe Company föreställningen *VASTADUA EANA – The answer is land*, en feministisk dansföreställning med nyskriven jojk om den samiska kulturen och hur vi förhåller oss till naturen. Foto: Jenny Baumgartner



Utvecklingsområden

Region Skånes insatser för att nå de kulturpolitiska målen utgår från en helhetssyn på de utmaningar och möjligheter som finns i samhället. Större samhällstrender medför nya utmaningar som inte bara kan knytas till enskilda konst- och kulturområden utan är gemensamma för kultursektorn, Region Skåne och kommunerna. Det handlar om bland annat demografi, globalisering, teknikutveckling, värderingar, utmanad demokrati, invånare med alltmer olika livsvillkor och att omfattande resurser krävs för att hantera klimatförändringarna.² Kulturaktörer, kommuner och regioner och idéburen sektor har också i det försämrade säkerhetsläget fått nya roller i civilförsvaret.

Skånes utveckling är ur många aspekter positiv och det är attraktivt att bo i, verka i och besöka Skåne.³ En växande befolkning med hög andel unga och äldre, etnisk mångfald, hög innovationskraft och en flerkärnig ortstruktur med en variation av livsmiljöer ger goda förutsättningar för utveckling av ett rikt kulturliv.

Samtidigt råder fortsatt stora skillnader i vem som nyttjar den offentligt finansierade kulturen.⁴ Kulturvanor påverkas av samhällets utveckling i stort, och följer såväl geografiska som socioekonomiska mönster.

² Sveriges kommuner och regioner: Vägval för framtiden 5, En spaning mot år 2035, (SKR 2023)

³ Hur har det gått i Skåne? 2023 Hur har det gått i Skåne? (skane.se)

⁴ Myndigheten för kulturanalys (2023). Att bredda deltagandet i kulturlivet – hinder och möjligheter.

De utmaningar som Skåne står inför, som låg sysselsättningsgrad, låg tillväxt, och stora skillnader i hälsa kopplat till bland annat utbildningsnivå och boendemiljö, påverkar möjligheterna att nå de kulturpolitiska målen. Dessa utmaningar är svåra att hantera och förändra med enbart kulturpolitiska insatser. För att närma sig de kulturpolitiska målen krävs en ökad samverkan med andra politikområden för att till exempel utveckla ett förstärkt jämlikhets- och rättighetsarbete.

Det är mot denna bakgrund som Region Skåne väljer att fokusera på tvärgående utvecklingsområden i *Regional kulturplan för Skåne 2025–2028*. Syftet är att främja ökad samverkan för att möta ett alltmer komplext och diversifierat samhälle och flytta fram positionerna när det gäller att skapa goda förutsättningar för ett rikt, hållbart och inkluderande kulturliv.

Regional kulturplan för Skåne 2025–2028 sätter fokus på tvärgående utvecklingsarbete och pekar ut fyra prioriterade områden:

Konstnärligt skapande

Delaktighet och medskapande

Kulturens rum och platser

Barns och ungas rätt till kultur

Den ukrainska konstnären Yuliia Levytska arbetar under skyddsresidenset på Ifö Center där hon bland annat skapade muralmålningen *Olga*. Verket hyllar det lilla vardagslivet som pågår i krigets skugga, en motståndshandling i sig. Foto: Teresa Holmberg



ShareMusic & Performing Arts är ett nationellt kunskapscenter för konstnärlig utveckling och inkludering. Ewe Larsson, Hannah Harvigsson och Edvin Ekman samt komponist Tomas Hulenvik Klingberg framför konserten *ShareMusic in Concert* på Skissernas Museum i Lund. Foto: Gianluca la Bruna



Konstnärligt skapande

Region Skåne ska vara en förebild genom att ge goda förutsättningar för professionellt konstnärligt skapande. I det konstnärliga skapandet ryms kontinuitet såväl som förnyelse, bredd såväl som spets. För att fånga, spegla och problematisera vår historia, samtid och framtid behövs en mångfald av röster. Fria och självständiga konstnärer och kulturskapare från alla delar av samhället är en förutsättning för ett demokratiskt kulturliv.

Människor ska ha rätt och möjlighet att uttrycka sig konstnärligt oavsett funktionsförmåga. För att fler ska ha möjlighet att vara delaktiga och utveckla sina skapande förmågor på jämlika villkor krävs långsiktig metod- och kunskapsutveckling i kulturlivet.

Möjligheter till konstnärlig produktion ska finnas i hela Skåne. En förutsättning för att detta ska bli verklighet är att det skapas utrymme för fler professionella kulturskapare att etablera sig. Den kulturella infrastrukturen för såväl produktion som distribution behöver stärkas och anpassas efter konst- och kulturområdenas särskilda förutsättningar och behov, och efter lokala förhållanden och möjligheter.

Tillgång till fysisk infrastruktur i form av institutioner, ateljéer, filmstudior, repetitionslokaler, verkstäder, scener, utställningslokaler, residensplatser samt kluster och innovationsmiljöer är en viktig förutsättning för att det ska finnas en bredd i det konstnärliga skapandet. Tillgång till kreativa produktionsmiljöer med kulturskapare i fokus bidrar till kontaktytor mot lokalsamhället och till livskraftig kultur i alla delar av Skåne. Det ger också möjligheter för de kulturella och kreativa branscherna att utvecklas och växa.

Att det finns konstnärliga utbildningar vid universitet och folkhögskolor i regionen som attraherar blivande kulturskapare är ett bra utgångsläge för att de efter sin utbildning ska bli verksamma i Skåne. Kulturskolor, estetiska program, studieförbund, folkhögskolor och högre konstnärliga utbildningar är viktiga länkar i utbildningskedjan för professionella kulturskapare. För att bredda rekryteringsbasen och ge fler unga chansen att utveckla sina konstnärliga förmågor behövs ett samspel mellan kulturlivet och utbildningssektorn. Att skapa goda förutsättningar för unga kulturskapare i olika stadier av deras utveckling bidrar till att säkra ett professionellt konst- och kulturliv också i framtiden.

Genom att skapa och stödja arenor, plattformar och mötesplatser för kunskapsdelning och erfarenhetsutbyte kan verksamma kulturskapare stärkas i sin yrkesutövning. Kunskapsutveckling för såväl etablerade som nya upphovspersoner och kulturskapare inom olika konstområden främjar en återväxt och bidrar till goda förutsättningar för konstnärligt skapande och kreativitet på lång sikt.

För att säkerställa en bredd i genrer, format och uttryck och en beredskap för att ge plats åt nya former och uttryck behöver möjligheter till konstnärlig fördjupning och utveckling finnas såväl inom som utanför institutionerna. Fler kulturaktörer ska stimuleras att utforska hur de innovativt kan arbeta med nya gestaltningar och berättarformer.

Den digitala utvecklingen ger möjligheter till förnyelse inom konstnärligt skapande och kreativa designprocesser och möjlighet till interaktivitet med och mellan målgrupper. Utvecklingen, exempelvis inom artificiell intelligens, utmanar emellertid konstnärers möjlighet att ta betalt för sin produktion när lagstiftning och ersättningsmodeller för upphovsrätt inte följt med.

För att professionella konstnärer och kulturskapare ska kunna försörja sig på sin yrkesutövning måste kulturpolitiken samspela med insatser från andra politikområden i frågor som bland annat rör upphovsrätt, digitalisering, utbildning, arbetsmarknad och grundläggande trygghetssystem. Region Skåne verkar för att ersättningar och arvoden till professionella konstnärer och kulturskapare följs enligt branschpraxis och rådande avtal.

Region Skåne vill

- stärka konstnärlig produktion i hela Skåne
- förbättra villkoren för konstnärligt skapande för alla oavsett funktionsförmåga
- stärka samverkan mellan kulturlivet och utbildningssektorn
- främja erfarenhetsutbyte och kunskapsutveckling för verksamma konstnärer och kulturskapare
- stimulera nya modeller, metoder och samarbeten för utforskande konstnärligt arbete
- främja arbete för professionella konstnärers och kulturskapares ekonomiska, upphovsrättsliga och sociala villkor.

Av jord är du kommen är ett platsspecifikt koreografiskt verk av Marika Hedemyr för kyrkogårdar. Med hjälp av mobilbaserad AR (augmented reality) utforskar hon kretslopp, arv och vår koppling till jordens materia. Foto: Danscentrum Syd



Familjeverkstad i Verkstan på Moderna Museet Malmö. Foto: Miriam Preis



Delaktighet och medskapande

Kulturens roll och betydelse för människor och samhälle handlar i grunden om demokrati, yttrandefrihet och samhörighet. Alla invånare i Skåne ska ha möjlighet att ta del av och uttrycka sig genom kultur, oavsett kön, könsöverskridande identitet eller uttryck, etnisk tillhörighet, religion eller annan trosuppfattning, funktionsnedsättning, sexuell läggning eller ålder.

Att skapa möjligheter för Sveriges nationella minoriteter⁵ att bevara, synliggöra och utveckla sin kultur, sitt kulturarv och sitt språk är angeläget för ett kulturliv präglad av mångfald. Barns utveckling av en kulturell identitet och möjlighet att använda det egna språket är särskilt prioriterat.

Det finns stora skillnader i tillgången till och delaktigheten i kulturlivet. Geografiska avstånd, individuella förutsättningar, socioekonomiska förhållanden, fysisk miljö samt informations- och distributionskanaler är exempel på faktorer som påverkar människors möjligheter att vara delaktiga. För att uppnå ökad delaktighet och relevans för fler krävs ett aktivt arbete för inkludering.

Det handlar om att skapa delaktighet och igenkännande i kulturutbudet, samt att utveckla former för inkluderande skapandeprocesser.

⁵ Samer, tornedalingar, sverigefinnar, romer och judar är Sveriges fem erkända minoriteter. I språklagen anges att de nationella minoritetsspråken är finska, jiddisch, meänkieli, romani chib och samiska. Minoritetslagen från 2010 är en rättighetslag och handlar om att skydda och främja de nationella minoriteternas språk och kultur samt ge minoriteterna inflytande och delaktighet som en del av de mänskliga rättigheterna.

Genom ett utvecklat samarbete mellan professionella kulturaktörer, kommuner, den idéburna sektorn och lokalsamhället skapas bättre förutsättningar för ökad delaktighet för fler.

Ett inkluderande kulturliv med en mångfald av röster, berättelser och uttryck där fler har möjlighet att delta och känna sig delaktiga, gynnar hela samhället. Det kan bland annat spela en roll i strävan efter social hållbarhet och jämlik hälsa. Arbetet med kunskapsutveckling om sambanden mellan kultur och hälsa bör ske såväl regionalt som i kommunerna och hos kulturaktörerna. Det är också viktigt att stimulera samverkan över politikområden samt utveckla systematiska arbetsätt, strukturer och nätverk inom området.

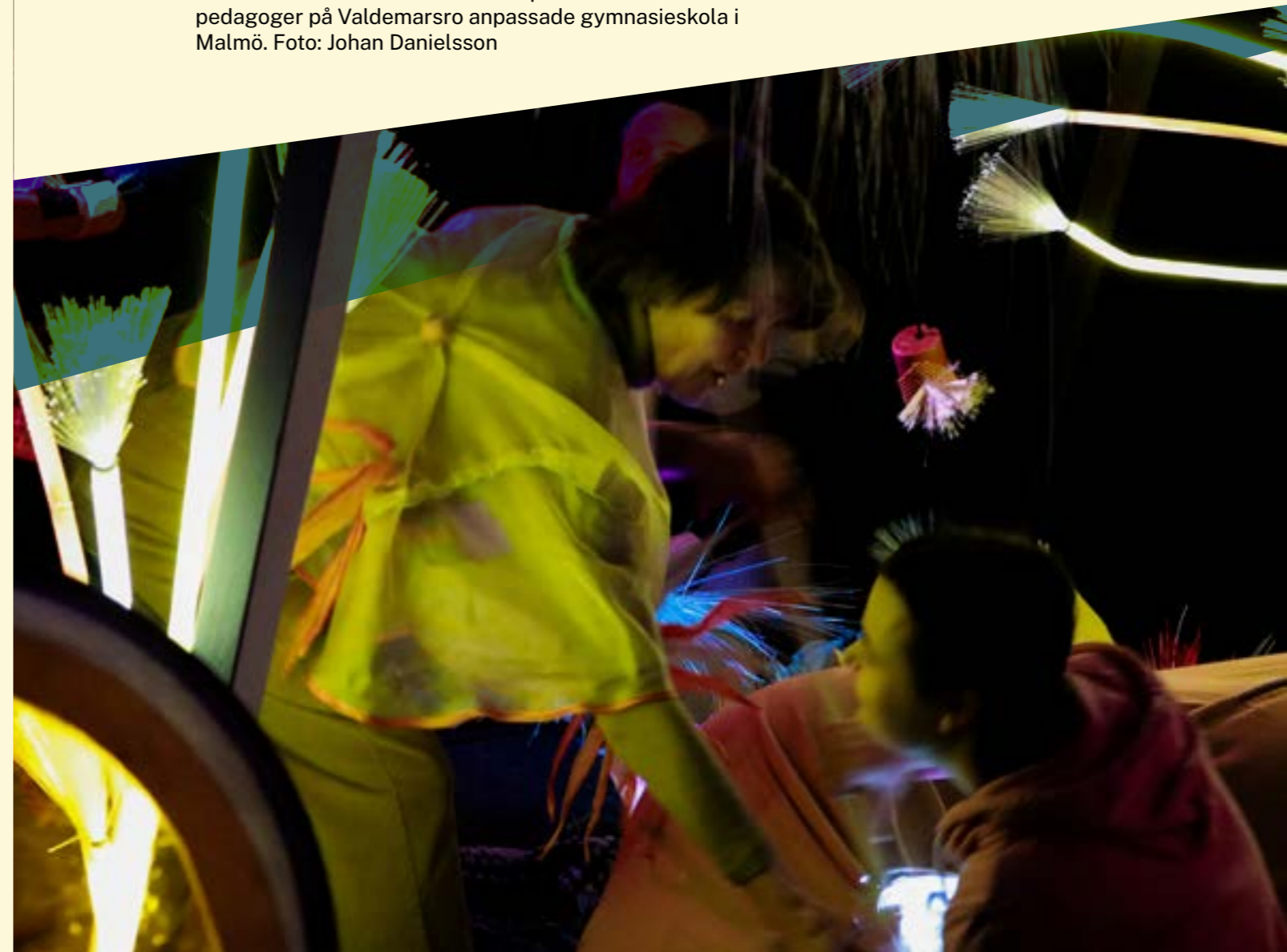
Deltagande och delaktighet i kulturlivet kan stärka hälsan och erbjuda sociala sammanhang, men också bidra till fler friska år och att människor behåller sina förmågor längre. För många äldre kan det vara en väg till ett fortsatt rikt liv. Genom att främja kunskapsuppbyggnad och samverkan vill Region Skåne stödja kommuner och kulturaktörer i det långsiktiga arbetet med att främja äldres möjligheter att vara delaktiga i kulturlivet och ta del av kulturupplevelser.

Kunskap om rättigheter och ett aktivt arbete med mångfald, jämställdhet och tillgänglighet ska genomsyra kulturverksamheterna i Skåne. För att uppnå ökad delaktighet och relevans för fler krävs ett systematiskt utvecklingsarbete som utgår från olika erfarenheter och kunskaper. Det handlar om att synliggöra fler berättelser och perspektiv, att pröva nya metoder, arbetsätt och samarbeten, att ge ökat utrymme för medskapande i olika kulturella uttrycksformer samt att ge plats åt fler röster i samtal och beslutsprocesser. Tvärsektoriell samverkan på lokal och regional nivå är en viktig del i det arbetet.

Region Skåne vill

- främja en bredd av kulturformer och en mångfald av uttryck och berättelser
- skapa förutsättningar för att fler ska känna sig delaktiga och delta i kulturlivet oavsett kön, könsöverskridande identitet eller uttryck, etnisk tillhörighet, religion eller annan trosuppfattning, funktionsnedsättning, sexuell läggning eller ålder
- främja kunskapsuppbyggnad, metodutveckling och tvärsektoriell samverkan inom området kultur och hälsa
- främja äldres möjlighet till kulturupplevelser och delaktighet i kulturlivet.

Kollaborativets scenkonstupplevelse *Mellan oss emellan* har utformats i en nära samarbetsprocess med elever och pedagoger på Valdemarsro anpassade gymnasieskola i Malmö. Foto: Johan Danielsson



Utställningen *Antiprismor* av New York-konstnären Uyen Nguyen invigdes på Ifö Center Konsthall i augusti 2024. Foto: Teresa Holmberg



Kulturens rum och platser

Platsers dragningskraft utgörs i hög grad av deras kulturella värden, kvaliteter och möjligheter – såväl vid val av bostadsort som val av besöksmål. Kulturmiljö och materiellt och immateriellt kulturarv har stor betydelse för platsers identitet och utveckling. För hållbara och attraktiva livsmiljöer och besöksmål är det centralt att ta tillvara platsens kulturhistoriska värden. Kulturarvet är en tillgång i samhällsplaneringen och det finns en stor potential i att bättre bevara, använda och utveckla de natur- och kulturmiljövärden som finns i hela Skåne.

Genom ökad kunskap och tvärsektoriell samverkan på regional och lokal nivå kan kulturlandskapets historiska och konstnärliga värden bättre tas tillvara i gestaltningen av landskap och bebyggelse. Invånare och idéburen sektor behöver ges möjlighet att bidra med sin kunskap genom ökad delaktighet.

Fler ska ges möjlighet att leva och bo i inkluderande och långsiktigt hållbara miljöer. *Region Skånes strategi för gestaltad livsmiljö – arkitektur, form och design* ger förutsättningar till ett medvetet arbete för att åstadkomma hållbara och attraktiva livsmiljöer av god kvalitet med människan som utgångspunkt. *Regionplan för Skåne 2022–2040* är ett viktigt instrument för att implementera såväl de nationella kulturpolitiska målen som Region Skånes kulturpolitiska utgångspunkt Kulturens kraft i samhällsbygget.

Den konstnärliga gestaltningen är en del i utformningen av offentliga miljöer. En mångfald av konstnärliga och estetiska uttryck ska ta plats i våra offentliga rum och skapa attraktiva och hälsofrämjande miljöer. Ett tvärsektoriellt perspektiv där arkitektur, konstnärliga värden och kulturlandskapets karaktär samspekar är nödvändigt.

För att kulturlivet ska fortsätta utvecklas ska tvärkonstnärliga och tvärprofessionella mötesplatser främjas – mötesplatser för både upplevelser och möjlighet för eget skapande. För att säkra en kontinuerlig konstnärlig utveckling krävs en god tillgång till ändamålsenliga lokaler. Samtidigt behöver de publika arenorna vidgas och omfatta både nya platser och digitala rum, som möjliggör ett breddat deltagande i hela Skåne.

Kulturens rum och platser är också arenor för kunskap, gemensamma upplevelser, reflektion, samtal och bildning och stärker förutsättningarna för ett demokratiskt samhälle. Med tilltagande digitalisering i samhället, där möjligheten att delta ser olika ut för olika grupper, blir de fysiska mötesplatserna allt viktigare. Arkiv, bibliotek, museer, biografier, scener, konsert- och utställningslokaler, kulturhus, hembygdsgårdar, folkets hus, folkparker och bygdegårdar är, tillsammans med stadens och landsbygdens miljöer och landskap, kulturella rum och platser som bör vara tillgängliga för alla.

Det finns ett behov av att stärka den digitala kompetensen. En förutsättning för digital delaktighet är att det finns en väl utbyggd infrastruktur för att alla ska kunna använda sig av digitala tjänster av olika slag. Utveckling av människors digitala kompetens underlättas av fysiska möten.

Att öka medie- och informationskunnigheten (MIK) är en bred samhällsutmaning som kräver en kraftsamling på alla nivåer: nationellt, regionalt och lokalt. Att kunna hitta, analysera, kritiskt värdera och skapa olika typer av innehåll är färdigheter som alla behöver och i en digital värld har det blivit en allt viktigare demokratifråga. Det stärker människors motståndskraft mot desinformation och propaganda i ett ständigt informationsflöde och stärker förmågan att delta i det demokratiska samtalet.

Med den fria åsiktsbildningen som grund kan kunskapsbärande organisationer som arkiv, bibliotek, studieförbund, folkhögskolor och museer tillsammans bidra till ökad medie- och informationskunnighet och människors möjligheter att delta i det offentliga samtalet. Biblioteken och studieförbunden har särskilt viktiga roller när det handlar om att öka den digitala kompetensen och bidra till digital delaktighet i samhället hos alla invånare i Skåne, oavsett individuella förutsättningar.

Region Skåne vill

- öka kunskapen om kulturarvets och kulturmiljöns roll i samhällsplaneringen
- skapa förutsättningar för goda och hållbara livsmiljöer
- stärka mötesplatser för kunskap, bildning och offentliga samtal
- verka för ökad medie- och informationskunnighet
- verka för ökad digital delaktighet.

Eduardo Navarro, *I Found a Forest at the Bottom of the Ocean*, 2024 på Wanås Konst i Knislinge.
Foto: Anders Norrsell



Unga deltagare skapar en återbruksskulptur i en workshop med konstnären Max Ockborn och formgivaren Marianne Heed Miskar på Skissernas Museum i Lund. Foto: Bästa Biennalen



Barns och ungas rätt till kultur

Region Skånes utveckling av kulturlivet med fokus på barns rätt till kultur utgår från FN:s barnkonvention som gäller barn upp till 18 år samt de nationella kulturpolitiska och ungdomspolitiska målen som gäller barn, unga och unga vuxna upp till 25 år. Skåne har en ung befolkning och andelen barn och unga förväntas öka framför allt i de större städerna. För att möta den demografiska utvecklingen och uppfylla barnkonventionens lagkrav och de ungdomspolitiska målen fortsätter Region Skåne stärka det strategiska och rättighetsbaserade arbetet för att främja barns och ungas eget skapande och möten med konst och kultur.

Barnkonventionen som är svensk lag sedan 2020, slår fast att konventionsstaterna ska respektera och främja barnets rätt att till fullo delta i kulturlivet. Det innebär att barn ska ha likvärdig tillgång till kultur, möjlighet till inflytande och delaktighet i kulturlivet, till eget skapande och att de ska kunna tillägna sig olika estetiska språk, oavsett uppväxtvillkor, funktionsförmåga och andra individuella förutsättningar. Utbud och aktiviteter för barn och unga ska vara tillgängliga, upplevas som relevanta, präglas av kvalitet och bestå av en mångfald av uttryck. Barns och ungas bästa ska vara utgångspunkten för alla beslut som rör dem.⁶

Sveriges ungdomspolitiska mål är sektorsövergripande och omfattar alla de beslut som påverkar villkoren för ungdomar mellan 13 och 25 år. Målen för ungdomspolitiken är att alla unga ska ha goda levnadsvillkor, makt att forma sina liv och inflytande över samhällsutvecklingen.

⁶ Barnkonventionen: FN:s konvention om barnets rättigheter. (2009). Stockholm: UNICEF Sverige

Undersökningar som genomförts om barns och ungas kulturvanor i de nordiska länderna visar bland annat att flickor är mer kulturaktiva än pojkar, och att barn i storstäder och större tätorter är mer kulturaktiva än barn på mindre orter och på landsbygden. Framför allt visar undersökningarna att barns deltagande i kulturlivet är starkt kopplat till föräldrarnas utbildningsnivå.⁷ Deltagandet är också lägre bland unga i familjer med mindre resurser och unga som är i behov av särskilt stöd.⁸

Barns och ungas rätt att delta i kulturlivet förutsätter samarbete mellan olika politikområden och stöd på nationell, regional och kommunal nivå. I förskolan och skolan kan alla barn och unga, oavsett bakgrund och individuella förutsättningar, möta professionella kulturskapare och olika typer av kultur.

För barns och ungas möte med konst och kultur på fritiden är både de kommunala kulturskolorna och studieförbunden en viktig arena. De ger möjligheter att utveckla ett eget skapande. Samarbete med de kulturinstitutioner som har pedagogisk verksamhet och utökad regional samverkan kan skapa förutsättningar för mellankommunala samarbeten, gemensam kompetensutveckling, erfarenhetsutbyten och ett breddat och mer tillgängligt utbud. För kulturaktiviteter på fritiden spelar också fritidsgårdar, bibliotek, kulturinstitutioner och inte minst en mångfald av aktörer inom den idéburna sektorn en stor roll.

Den geografiska närheten är betydelsefull för att barn och unga utifrån sina egna förutsättningar ska kunna delta i kulturlivet och ha möjlighet till eget skapande. Detta gäller särskilt för yngre barn samt barn och unga med funktionsnedsättning.

⁷ Att bredda deltagandet i kulturlivet, s 51. (2023). Myndigheten för kulturanalys.

⁸ Ung idag 2020, s 33. (2020). Myndigheten för ungdoms- och civillsamhällesfrågor.

För att säkerställa alla barns och ungas rätt att skapa, ta del av och delta i ett brett och mångfacetterat kulturliv behövs olika former av subventioner, arrangörstöd och metoder för förmedling som är anpassade efter respektive konst- och kulturforms förutsättningar. Genom ett ökat samspel mellan regionala och kommunala medel ska fler barn och unga i hela Skåne möta konst och kultur.

Genom att främja erfarenhetsutbyten samt samla och sprida kunskap om metoder och arbetssätt ska Region Skåne stödja kommuner i arbetet med att stärka barns och ungas möjligheter till egna initiativ och delaktighet. Region Skåne ska vara lyhörd för nya uttryckssätt som används av barn och unga.

Skånes Hemslöjdsförbund erbjuder kurser i knypling för både barn och vuxna. Vilgot Månsson deltog i en kurs under sommarlovet. Foto: Sofia Månsson



Rätten till det egna språket och kulturen är en grundläggande mänsklig rättighet och gäller alla barn. Samtidigt behövs insatser för att ge alla barn förutsättningar att i tal och skrift behärska det svenska språket. Att stimulera läslusten, skrivförmågan och det kritiska tänkandet samtidigt som nyfikenheten till konst och kultur väcks, är avgörande för barn och unga, men också för samhället. Därför är arbetet med läs- och skrivfrämjande insatser i bred samverkan prioriterat. Även arbetet med att säkerställa att barn och unga som tillhör de nationella minoriteterna får möjlighet att erövra och/eller behålla sitt språk och sin kultur är av stor vikt. Särskilda insatser behöver göras för att främja läsning och att stärka tillgången till litteratur och andra kulturuttryck på minoritetsspråken.

Region Skåne vill

- värna alla barns och ungas rätt till eget skapande och att ta del av och delta i ett brett och mångfacetterat kulturliv
- främja barns och ungas inflytande och delaktighet i konst- och kulturlivet
- främja former för samverkan mellan aktörer som möter barn och unga
- utveckla stödformer som prioriterar barn och unga
- värna alla barns och ungas rätt till sina språk
- främja alla barns och ungas förmåga att behärska svenska språket.

Malmö museums pedagogiska program erbjuder aktiviteter för alla, från förskola till gymnasium, med teman som natur, hav, odling, historia, dockteater och språk. Här undersöks plankton och småkryp och hur djuren har anpassat sig till ett liv under vatten. Foto: Felicia Österlund



Verksamhets- områden

Region Skånes kulturpolitiska uppdrag omfattar utvecklingsarbete inom ett antal verksamhetsområden. Några av kulturplanens verksamhetsområden är definierade av Region Skåne i dialog med kommunerna och kulturlivet. Andra är definierade i den statliga förordningen om fördelning av vissa statsbidrag till regional kulturverksamhet (2010:2012).⁹ Förordningen slår fast att Region Skåne ska främja en god tillgång för regionens invånare till

- professionell teater-, dans- och musikverksamhet
- museiverksamhet och museernas kulturmiljöarbete
- biblioteksverksamhet och läs- och litteraturfrämjande verksamhet
- professionell bild- och formverksamhet
- regional enskild arkivverksamhet
- filmkulturell verksamhet
- främjande av hemslöjd.

Utvecklingsarbetet inom verksamhetsområdena styrs av de kulturpolitiska målen och ska bidra till den inriktning som beskrivs under utvecklingsområdena i kulturplanen.

⁹ Förordningen kan komma att ändras under planperioden och Region Skåne kommer då att anpassa sig till eventuella regleringar.

→ *VADÅ?* är en tragikomisk teater- och cirkusföreställning för unga vuxna om osäkerhet inför framtiden, där humor och satir utforskar vår tids stora frågor. Karavan är en plattform för samtida cirkus i Skåne och producerar även egna föreställningar. Foto: Jonas Persson/Karavan



Bibliotekspersonal i Skåne tar del av en fortbildning i berättande och berättarteknik med Teater Sagohuset i Lund. Kompetenshöjande insatser av olika slag är en viktig del av Region Skånes arbete med biblioteksutveckling. Foto: Jonas Svensson

Region Skånes roll är att genom finansiellt stöd, samverkan och dialog med nyckelaktörer stärka konstens och kulturens ställning i hela Skåne, med invånarna i fokus. Regional överblick möjliggör ett strategiskt utvecklingsarbete med kunskapsbyggnad som bas.

Biblioteksverksamhet

Biblioteksverksamhet är en lagstadgad verksamhet på både regional och kommunal nivå. Bibliotekslagen (2013:801) anger att regioner ska bedriva regional biblioteksverksamhet med syfte att främja samverkan, verksamhetsutveckling och kvalitet när det gäller folkbibliotek. Region Skånes biblioteksplan formulerar övergripande mål, utvecklingsområden och metoder för den regionala biblioteksverksamheten. Det finns en stor utvecklingskraft hos de skånska folkbiblioteken och genom den regionala biblioteksverksamhetens olika former av stöd ökar folkbibliotekens handlingsutrymme och stärker biblioteksorganisationerna var för sig och som helhet.

Biblioteken ska enligt bibliotekslagen verka för det demokratiska samhällets utveckling genom att bidra till kunskapsförmedling och fri åsiktsbildning, främja litteraturens ställning och intresset för bildning och kulturell verksamhet. Biblioteksverksamhet ska finnas tillgänglig för alla. Vissa målgrupper är särskilt prioriterade: personer med funktionsnedsättning, nationella minoriteter och personer med annat modersmål än svenska. För folkbiblioteken är även barn och unga en prioriterad målgrupp.

Biblioteken utgör ett vitt förgrenat nätverk av bibliotek i samverkan och är en gemensam samhällelig resurs för alla invånare. Det skånska bibliotekslandskapet präglas av stor mångfald; här finns både bredd och spets, små och stora bibliotek och alla bibliotekstyper representerade. Folkbibliotek finns i samtliga skånska kommuner och består av cirka 150 folkbiblioteksenheter, ett tiotal bokbussar samt många andra mobila biblioteksenheter som bokbilar och lådcyklar. I Skåne finns också universitets- och högskolebibliotek, sjukhusbibliotek och skolbibliotek. Lunds universitet erbjuder mastersprogram och har forskarutbildning i biblioteks- och informationsvetenskap.

Genom biblioteken får Skånes invånare tillgång till en mångfald av litteratur, rik arrangemangsverksamhet med förmedling av flera konstarter och möjligheter till livslångt lärande med professionell vägledning. För många barn sker en tidig och viktig kontakt med kultur via folkbiblioteken. Biblioteken är centrala aktörer i arbetet med att i bred samverkan främja barns och ungas läsning.

Folkbiblioteken är mötesplatser och verksamheter som ska vara tillgängliga för alla. Här ges individer tillgång till kultur och information, möjlighet till skapande och till ökad delaktighet i samhället och i det offentliga samtalet. Arbetet med invånarnas digitala delaktighet är ett viktigt demokratiuppdrag.

Bibliotekens förankring i och samverkan med det omgivande lokalsamhället stärker samhörigheten mellan människor. För att nå och involvera invånarna som ingår i bibliotekens prioriterade grupper arbetar folkbiblioteken i Skåne tillsammans med aktörer som verkar nära dessa grupper, som exempelvis kulturskapare, föreningar, skola, förskola, intresse- och brukarorganisationer, myndigheter, sjukhusbibliotek och barnhälsovård.

Den regionala biblioteksverksamheten fortsätter utvecklingsarbetet med att verka för innovativa och lärande biblioteksorganisationer genom att främja samverkan, kvalitet och verksamhetsutveckling.

Bildkonst, form och design

Bildkonstområdet spänner över flera konstnärliga uttrycksformer som måleri, skulptur, fotografi, film, installation, performance – de former som konstnärerna finner användbara. Listan kan göras lång eftersom konstfältet ständigt utvidgas. Form- och designområdena är mångfacetterade och rör sig till exempel över samtida konsthantverk, slöjd, industridesign och universell design. Genom sitt ofta kritiskt analyserande perspektiv erbjuder konsten olika sätt att se på livet och det samhälle vi lever i.

Skåne har genom sina konsthallar, konstmuseer, fria aktörer, gallerier, organisationer och professionella kulturskapare ett stort utbud av bild- och formkonst. Ett flertal konstorganisationer och centrumbildningar arbetar med att stärka förutsättningarna för professionell konstnärlig verksamhet inom området. På flera platser i Skåne finns det olika resurscentra och kollektivverkstäder som professionella bild- och formkonstnärer har möjlighet att nyttja. Flera nya aktörer och initiativ tillkommer, även utanför storstadsområdena.

Barn och ungas förutsättningar till eget utövande och möjlighet att möta konstnärer och konstpedagoger är delar av bildkonstens ekosystem. Barn och unga i Skåne kan ta del av konst och skapa själva genom Bästa Biennalen, kommunala kulturskolor och konstpedagogiskt arbete på institutioner och den idéburna sektorns konstfrämjande verksamheter. I Skåne finns det en mångfald av konstnärliga utbildningar för fortsatta studier vid universitet, högskolor och folkhögskolor.

Den offentliga konsten fyller en viktig roll i människors vardag och kan bidra till samhörighet. När Region Skåne uppför nya byggnader är den offentliga konsten en del av byggprocessen och en viss del av budgeten för byggkostnaden avsätts för konstnärlig gestaltning. Kommunernas och Region Skånes satsningar på offentlig konst gör sammantaget att den offentliga konsten har en viktig närvaro i Skåne.

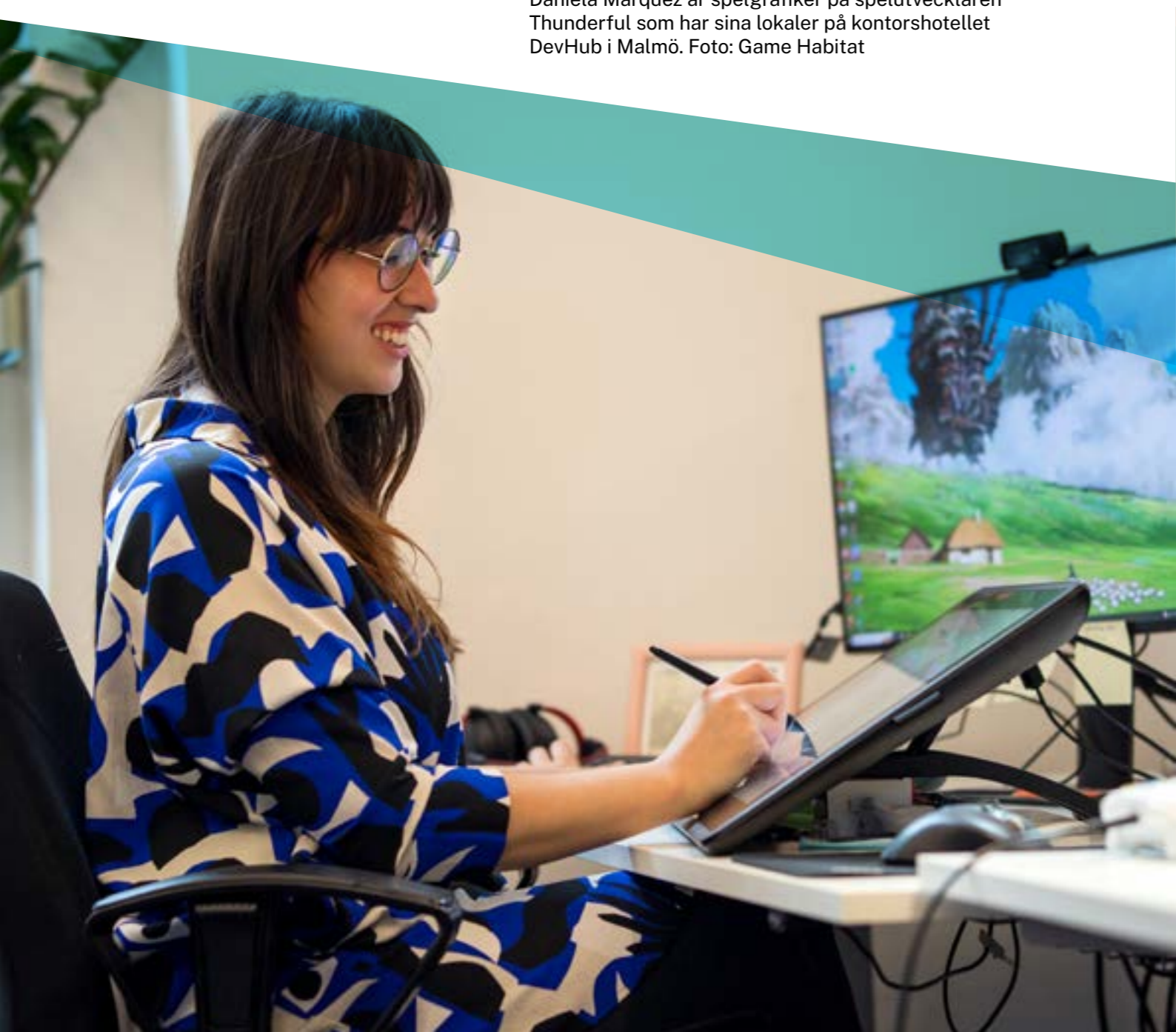
Formduon Lantz/Varghans (Ivar Lantz och Elvira Varghans) arbetar med screentryck på kollektivverkstaden Textiltryck Malmö, som erbjuder stora arbetsytor och teknisk utrustning i gemensamma verkstadslokaler. Foto: Emmalisa Pauly



Infrastrukturen för bildkonsten har sedan lång tid tillbaka utmanats av att området har svaga ekonomiska förutsättningar. Bildkonstnärer som står ensamma som upphovspersoner är särskilt sårbara.

Utvecklingsarbetet fokuserar på att verka för att Skåne ska vara en stark region för bildkonst, form och design genom att stötta de institutioner, organisationer och aktörer som utgör områdets infrastruktur och genom att verka för ökad representation och mångfald.

Daniela Márquez är spelgrafiker på spelutvecklaren Thunderful som har sina lokaler på kontorshotellet DevHub i Malmö. Foto: Game Habitat



Film och digitala spel

Film och digitala spel är två kulturområden som når en stor publik och har många utövare. Områdena engagerar en bredd av konstnärliga yrkesgrupper som regissörer, manusförfattare, speldesigner, animatörer, musiker, skådespelare, scenografer, fotografer och spelprogrammerare. Konstnärer och andra utövare inom olika konst- och kulturområden utgör en resurs för utveckling av det visuella och interaktiva berättandet.

I Skåne produceras såväl film som digitala spel och inom båda dessa områden har Skåne en framskjuten position i Sverige och Norden. Här finns produktionsbolag och spelstudior inom olika genrer som spelfilm, dokumentärfilm, datorspel, konsol- och mobilspel samt virtual reality.

Filmvisningar, verkstäder för skapande av film och spel samt filmpedagogisk verksamhet i samarbete med kommuner och den idéburna sektorn är viktiga delar av arbetet med barn och unga. Digitala spel är en konst- och kulturform som ökar i snabb takt och tar en allt större plats bland barns och ungas kulturvanor. Att se, skapa, analysera och samtala om filmer och spel bidrar till film- och spelkunnighet som är en del av MIK, Medie- och informationskunnighet. Kunskap om berättande med film, bilder och spel ger en förmåga att läsa, tolka och uttrycka sig genom medierna. Detta är viktiga kunskaper för att kunna värdera innehåll och delta i det demokratiska samtalet.

Filmfestivaler, visningsaktörer och biografer utgör en viktig del för visning och spridning av film och rörlig bild i Skåne. Flera av festivalerna attraherar en internationell bransch som mötes- och marknadsplats. En betydande filmturism har bidragit till att etablera Skåne som filmregion.



Varvara Yakushevskaja visar bildutsnittet i kameran för Anna Suslova under det regionala filmkollot hösten 2024 för ungdomar mellan 13 och 19 år. Kollot arrangerades av Regional Kulturskola Skåne, Film i Skåne och Skurups kommun. Foto: Carolina Falk / Film i Skåne

Skåne har en stark tradition av filmskapande, inte minst inom dokumentärt berättande. Skåne är ett av de fyra regionala produktionscentrum som finns i Sverige där Film i Skåne är medproducent i kort och lång fiktion, dokumentärer och tv-produktioner.

Digitala spel är en berättarform under stark utveckling i Skåne och är en bransch som expanderar. Region Skåne stödjer bland annat arbetet med att främja spelkulturella frågor, att bedriva spelpedagogiskt utvecklingsarbete riktat mot barn och unga och jämställdhets- och mångfaldsfrågor.

Det efterfrågas och produceras mer film och rörlig bild än någonsin tidigare. Den digitala utvecklingen innebär fler visningsfönster och möjligheter att ta del av film, spel och andra former av berättande. Samtidigt har förändrade distributionsformer och konsumtionsmönster minskat möjligheterna till finansiering och skärpt villkoren för såväl innehållsproducenter som visningsaktörer.

De sex regionerna i Regionsamverkan Sydsverige har gemensamt antagit en audiovisuell strategi. Syftet är att etablera och marknadsföra Sydsverige som en stor och än mer attraktiv filmregion. Bland de strategiska prioriteringarna framåt kan bland annat nämnas konstnärlig utveckling, att stärka strukturer för talanger samt att underlätta för produktion.

Inom spelområdet ska Region Skåne på olika sätt stödja och främja spel som konstform och som ett fritt kulturuttryck. Det utvecklar spelbranschen samtidigt som det ger nya möjligheter för verksamma inom andra konst- och kulturområden.

Folkbildning

Folkbildningens syfte är att stärka och utveckla demokratin, skapa förutsättningar för människor att påverka sin livssituation och att delta i samhällsutvecklingen.

Region Skåne samverkar med studieförbund och folkhögskolor inom ramen för *Överenskommelse mellan folkbildningen i Skåne och Region Skåne*. Sju tematiska områden ingår i överenskommelsen: demokrati, integration, mångfald, folkhälsa, kultur, miljö samt kompetensförsörjning och arbetsmarknad. Målet är att skapa långsiktiga samarbeten för utveckling och att strategiskt arbeta med samhällsutmaningar.

Folkhögskolorna är en särskild skolform med uppdrag att höja utbildningsnivån med korta och långa kurser. Flera av Skånes 19 folkhögskolor har kurser och utbildningar av hög kvalitet inom olika konstområden.

Studieförbunden bedriver fri och frivillig bildnings- och kulturverksamhet genom studiecirkel och är arrangörer eller medarrangörer av kulturverksamhet. Studieförbunden i Skåne är en kulturarena och arbetsplats för kulturskapare.

I Sverige finns nio studieförbund som Folkbildningsrådet fördelar statsbidrag till. Samtliga studieförbund är verksamma i Skåne, med god geografisk spridning och varje studieförbund har sin unika profil.

Folkbildningen, både studieförbund och folkhögskolor, utgör en robust kulturell infrastruktur för kulturliv och invånare i Skåne. Studieförbunden har förutom studieförbundens egen verksamhet en betydelse för den konstnärliga utbildningskedjan men även för föreningslivets existens och utveckling.

Folkhögskolor, studieförbund och Region Skåne verkar tillsammans för allas tillgång till konst och kultur samt allas rätt att uttrycka sig. Att värna yttrandefriheten, medie- och informationskunnighet och konstens frihet är viktiga delar i det arbetet. Folkbildningens aktörer och Region Skåne ska tillsammans skapa förutsättningar för lokal kulturutveckling i kommunerna och verka för långsiktiga samarbeten som gynnar både folkbildning och professionell konst- och kultur. En annan viktig roll är att lotsa in nya målgrupper i konst- och kulturlivets sammanhang.

Gestaltad livsmiljö

Gestaltad livsmiljö fokuserar på hur arkitektur, form och design på olika sätt formar samhället och invånarens vardag och hur det kan bidra till att lösa samhällets utmaningar. Propositionen *Politik för gestaltad livsmiljö* (Prop. 2017/18:110) tar ett helhetsgrepp om arbetet med den gestaltade livsmiljön och ger alla som arbetar med stadsbyggnad, arkitektur, design, konst och kulturarv stöd och argument för betydelsen av omsorgsfull gestaltning i planering, byggande och förvaltning. För att nå politikområdets mål måste olika kompetenser samarbeta inom det offentliga, inom idéburen och privat sektor.

Begreppet gestaltad livsmiljö rymmer en ambition att skapa en helhetssyn på formandet av människans hela livsmiljö, från bebyggelse och grönområden till landskap i såväl stad som på landsbygd. Ett medvetet arbete med landskapets förutsättningar, arkitektur, form och design är en grundläggande förutsättning för att åstadkomma hållbara och attraktiva livsmiljöer av hög kvalitet med människan som utgångspunkt och för en ökad förståelse för gestaltning som gemenskap.

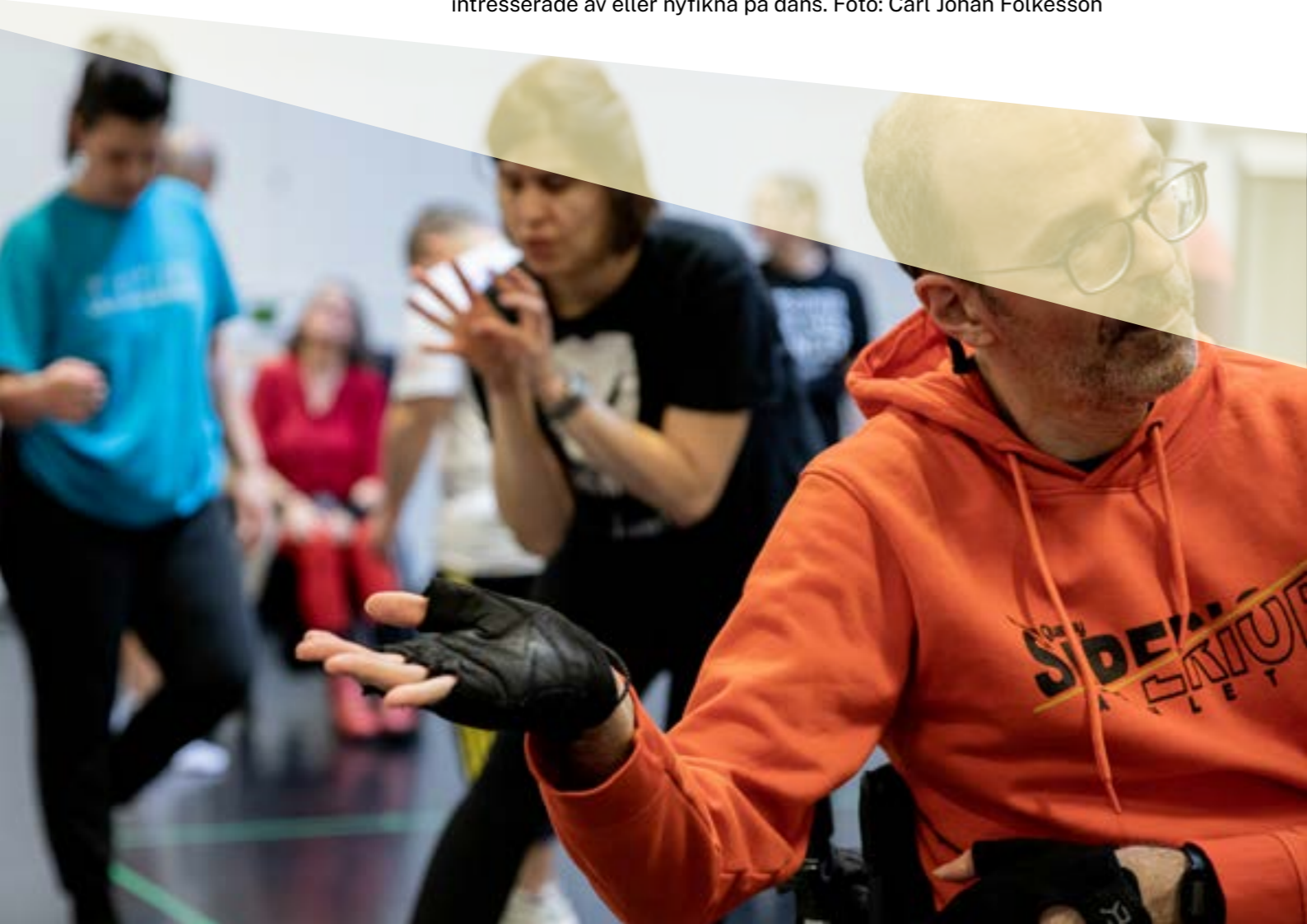
Konstverket *Platsens ljus* av Runo Lagormasinos lyser upp entréhallen till den norra vårdbyggnaden i Malmö och består av 164 handblåsta glober i laboratorieglas. Varje glob representerar en person som arbetar på sjukhusområdet och platsen hen kommer från. Foto: Region Skåne



Arkitektur, form och design tillhandahåller verktyg och metoder som kan bidra till en hållbar samhällsutveckling och till individers möjlighet att ta plats i samhället. Genom insatser inom alla berörda områden finns därför goda förutsättningar för att arbeta förebyggande för en förbättrad och jämlik hälsa som på sikt främjar människors välbefinnande.

Region Skånes strategi för gestaltad livsmiljö – arkitektur, form och design syftar till att området ska stärkas för att ge förutsättningar för goda och hållbara livsmiljöer ur såväl ekonomiskt, socialt och miljömässigt perspektiv. Genom att agera förebildligt som offentlig aktör kan Region Skåne skapa legitimitet, relevans, samla aktörer och driva ett strategiskt utvecklingsarbete där kopplingen mellan gestaltad livsmiljö och områdena konst, kultur, kulturarv och kulturmiljö stärks.

IDance är en dansworkshop på Skånes Dansteater som vänder sig till personer som har någon form av funktionsnedsättning och är intresserade av eller nyfikna på dans. Foto: Carl Johan Folkesson



Kultur och hälsa

Området kultur och hälsa är tvärsektoriellt och avser kultursektorns samverkan med hälso- och sjukvården, äldreomsorgen samt alla de aktörer som verkar förebyggande inom folkhälsoområdet. Att främja allas möjlighet till kulturupplevelser, eget skapande och delaktighet i kulturlivet är en viktig del i arbetet för jämlik hälsa i befolkningen.

Forskning visar att kulturupplevelser förebygger ohälsa genom att ge människor en känsla av sammanhang och en bättre beredskap att möta sjukdomar, psykiska trauman och sociala problem. Kulturupplevelser erbjuder möjlighet till socialt deltagande och kan ha en positiv inverkan på den psykiska hälsan genom att öka självkänslan och ge livsmening. Kultur i vårdsammanhang kan förkorta vårdtider och vara en resurs i rehabiliteringsarbete. Satsningar på konst, kultur och arkitektur i vårdmiljöer kan även minska ångest och smärta samt verka lugnande, men också stimulerande och motiverande.¹⁰

I Region Skåne pågår ett tvärpolitiskt arbete inom kultur och hälsa-området. Hälso- och sjukvårdsnämnden och kultur- och konstnämnden har en gemensam strategi för kultur och hälsa, *Hela människan, hela livet – Region Skånes strategi för kultur och hälsa 2022–2030*. Genom fortsatt implementeringsarbete av strategins intentioner vill Region Skåne bidra till att kulturens effekter för människors hälsa och välbefinnande ska tas tillvara, både inom hälso- och sjukvård och i det förebyggande och hälsofrämjande arbetet.

Det finns flera kulturaktörer och kommuner i Skåne som bedriver framgångsrika verksamheter och projekt inom området. Aktiviteterna riktar sig till exempel till barn och unga, äldre och till personer med psykisk ohälsa, långvarig sjukdom eller i socialt utanförskap.

¹⁰ Fancourt, Daisy & Finn, Saoirse (2019) WHO HEN synthesis 67: What is the evidence on the role of arts in improving well-being?



Clownronden är en grupp professionella artister som är specialutbildade för att arbeta med barn och ungdomar som befinner sig i en vårdssituation. Foto: Nille Leander

Det fortsatta utvecklingsarbetet har fokus på att öka kunskapen om området kultur och hälsa. Insatserna syftar även till att skapa en ökad tvärsektoriell samverkan inom Region Skåne, men också samverkan med externa aktörer som kommuner, kulturaktörer, idéburen sektor och akademien. Ytterligare en prioritet är att utveckla hållbara strukturer för området, såväl inom den egna organisationen som i kommunerna.

Kulturarv

Kulturarv innefattar en mångfald av uttryck skapade av människan såsom traditioner, språk, konstnärliga verk, hantverkskunnande, arkiv- och föremålssamlingar, historiska lämningar samt kulturmiljöer och kulturlandskap. Kulturmiljö är en del av kulturarvet och avser hela den av människor påverkade miljön. Kulturmiljön har stor betydelse för till exempel folkhälsa, friluftsliv, biologisk mångfald och tillväxt. Kulturarvet och de aktörer som verkar inom fältet, till exempel museer, arkiv-, hemsjöds- och hembygdsförbund med medlemsföreningar, bidrar till att stärka människors delaktighet och till såväl social som ekonomiskt hållbar utveckling. Kulturarvet är viktigt för att öka förståelsen och bygga broar mellan människor.

Genom att förbättra tillgängligheten till och synliggörandet av kulturarvet, både det materiella och det immateriella, kan kulturarvet fungera som en sammanhållande kraft i samhället.

Kulturarvsinstitutionerna i Skåne dokumenterar, bevarar, utvecklar och förmedlar kulturarv genom kunskapsuppbyggnad, samlingsförvaltning, samarbete, kulturarvspedagogik, program och annan publik verksamhet. Genom att belysa de samhällsutmaningar som finns, och ta en aktiv roll i det offentliga demokratiska samtalet, kan kulturarvsinstitutioner ge historiska och dåtida perspektiv på dagens och framtidens utmaningar – ofta i samverkan med den idéburna sektorn, professionellt kulturliv, folkbildning, näringsliv eller akademi.

Utställningen *Ledtrådar* på Malmö museum handlar om människor som levde här långt före oss och de spår de lämnade efter sig. Foto: Malmö museum



Kulturarvssektorn verkar i enlighet med ICOM:s (International Council of Museums) och ICA:s (International Council on Archives) regelverk. Arbetet med kulturarv är till viss del reglerat i lagstiftning. Museilagen (2017:563) framhäver museernas ansvar för kunskap, allsidighet, öppenhet och för att aktivt förvalta sina samlingar och slår fast att offentliga museer utifrån sitt ämnesområde ska bidra till samhällets utveckling genom att främja kunskap, kulturupplevelser och fri åsiktsbildning. Arkivlagen (1990:782) och tryckfrihetsförordningen (1949:105) har betydelse för kulturarvsområdet generellt och för arkivområdet specifikt. Myndigheten för samhällsskydd och beredskap har pekat ut arbetet med kulturarvet som en samhällsviktig verksamhet, vilket kräver en god beredskap för hanteringen av samlingar.

Kulturmiljölagen (1988:950) anger grundläggande bestämmelser till skydd för det gemensamma kulturarvet och betonar att skydd och vård av kulturmiljön är en nationell angelägenhet. Ansvaret delas av alla, såväl enskilda som myndigheter. Tillsammans med plan- och bygglagen (2010:900), som reglerar samhällets fysiska utveckling, är kulturmiljölagen ett viktigt verktyg i samhällsplaneringen.

Region Skånes roll är att verka för ett tillgängligt och levande kulturarv i hela Skåne där kulturarvet och därmed även kulturmiljön bevaras, utvecklas och används. Region Skåne ska främja samverkan, verksamhetsutveckling och professionella nätverk som sammantaget bidrar till hög kvalitet inom området. Fokus för utvecklingsarbetet är bland annat att vidareutveckla sektorns arbete med kulturarv som resurs för hållbar samhällsutveckling.

Kulturella och kreativa branscher

Med kulturella och kreativa branscher avser Region Skåne områdena arkitektur, form och design, film, fotografi, konst, mode, litteratur, musik, scenkonst samt spelutveckling och media. Gemensamt för företag inom de kulturella och kreativa branscherna är att kärnan består av kreativitet och konstnärligt skapande där den enskilda konstnären och kulturskaparen har en central roll. Ofta handlar det om ensamföretag eller små företag. Det finns en stark koppling mellan företag och entreprenörer inom de kulturella och kreativa branscherna och verksamheter, projekt, föreningar eller institutioner som har offentligt kulturstöd. Många personer inom de kulturella och kreativa branscherna arbetar både som entreprenörer och inom verksamheter eller projekt som genomförs med offentligt kulturstöd.

Utställningen *Ung Svensk Form* på Lokstallarna under designfestivalen Southern Sweden Design Days 2024. Besökarna i bild tittar på verk av Mia Lehtonen Madsen. Foto: Form/Design Center



Företag och entreprenörer som bygger sin verksamhet på konst, kultur och kreativitet är viktiga för Skåne. De bidrar inte bara till Skånes attraktivitet, livsmiljö och hållbar tillväxt, de bidrar även med sin innovationspotential till regionens utveckling.

Metoder och tillvägagångssätt från den kreativa sektorn har visat sig väl lämpade för att möta konkreta men komplexa samhällsutmaningar. Det behövs brobyggare som kopplar ihop kulturella och kreativa branscher med andra branscher, med akademien och andra samhällsaktörer för att utveckla och stärka konkret samverkan. Det behövs även nya strukturer, som juridiska ramverk och fungerande processer, där lösningar kräver nationell samverkan.

Region Skåne vill utforska hur de kulturella och kreativa branschernas roll i den ekologiska och sociala transformationen kan stärkas. Samverkan nationellt och internationellt, särskilt inom Europa, är avgörande för hållbar utveckling inom

Merima Dizdarević på scen under Författarcentrum Syd och Lyrikvännens program inom *NaturLitt Malmö*. Foto: Författarcentrum Syd



kulturella och kreativa branscher. Region Skånes utvecklingsarbete har fokus på att utveckla, stärka och sprida kunskap om kulturella och kreativa branscher, deras specifika villkor och möjligheter att utvecklas och växa. Sektorn behöver stärkas genom att implementera nya samt förbättra existerande strukturer inom tre områden:

- entreprenörskap och omställning samt digitalisering och immateriella rättigheter
- arbets- och produktionsplatser för de kulturella och kreativa branscherna
- finansiellt stöd.

Litteratur och serier

Litteraturen är en konstart som innehåller en mångfald av litterära uttryck och berättelser som kan återspegla och finna sina läsare och publik. Området innefattar prosa, poesi, fackprosa, essäer, seriekonst samt dramatik för såväl scen, tv, radio, film, spel som nya medier.

Skåne har ett gynnsamt litteratur- och serieklimate med nätverk, mötesplatser och centrumbildningar för litteratur, dramatik och serier. Många författare och serieskapare har Skåne som bas. Här finns förlag, kulturredaktioner, litterära tidskrifter, bibliotek och i många kommuner finns en bokhandel. Litteratur- och seriefestivaler samt andra scener är betydelsefulla mötesplatser för att skapa synlighet och sammanhang inom litteraturområdet. Dessutom finns det utbildningar för författare och serieskapare på folkhögskole- och universitetsnivå.

Det regionala litteraturområdet verkar i samverkan med fem andra regioner inom Regionsamverkan Sydsverige.



Från publikhavet under familjeföreställningen *Kejsarens nya kläder* på Malmö stadsteater. Foto: Emmalisa Pauly

Centrumbildningarna som verkar i hela Skåne spelar en viktig roll för utvecklingen av de olika konstformerna inom litteraturområdet och dess infrastruktur. Deras uppdrag är att stärka och synliggöra sitt konstområde, bredda arbetsmarknaden genom att förmedla uppdrag, kompetensutveckla samt på andra sätt förbättra villkoren för professionella litterära utövare och aktörer.

Litteraturen som konstart samspelar med folkbibliotekens och andra aktörers insatser inom läs- och litteraturfrämjande, inte minst i förhållande till barn och unga.

Den digitala utvecklingen innebär nya konstnärliga villkor, format och läsvanor, vilket medför en omvandling av produktion, distribution och tillgänglighet, något som förändrar, utmanar och skapar möjligheter för litteraturområdet.

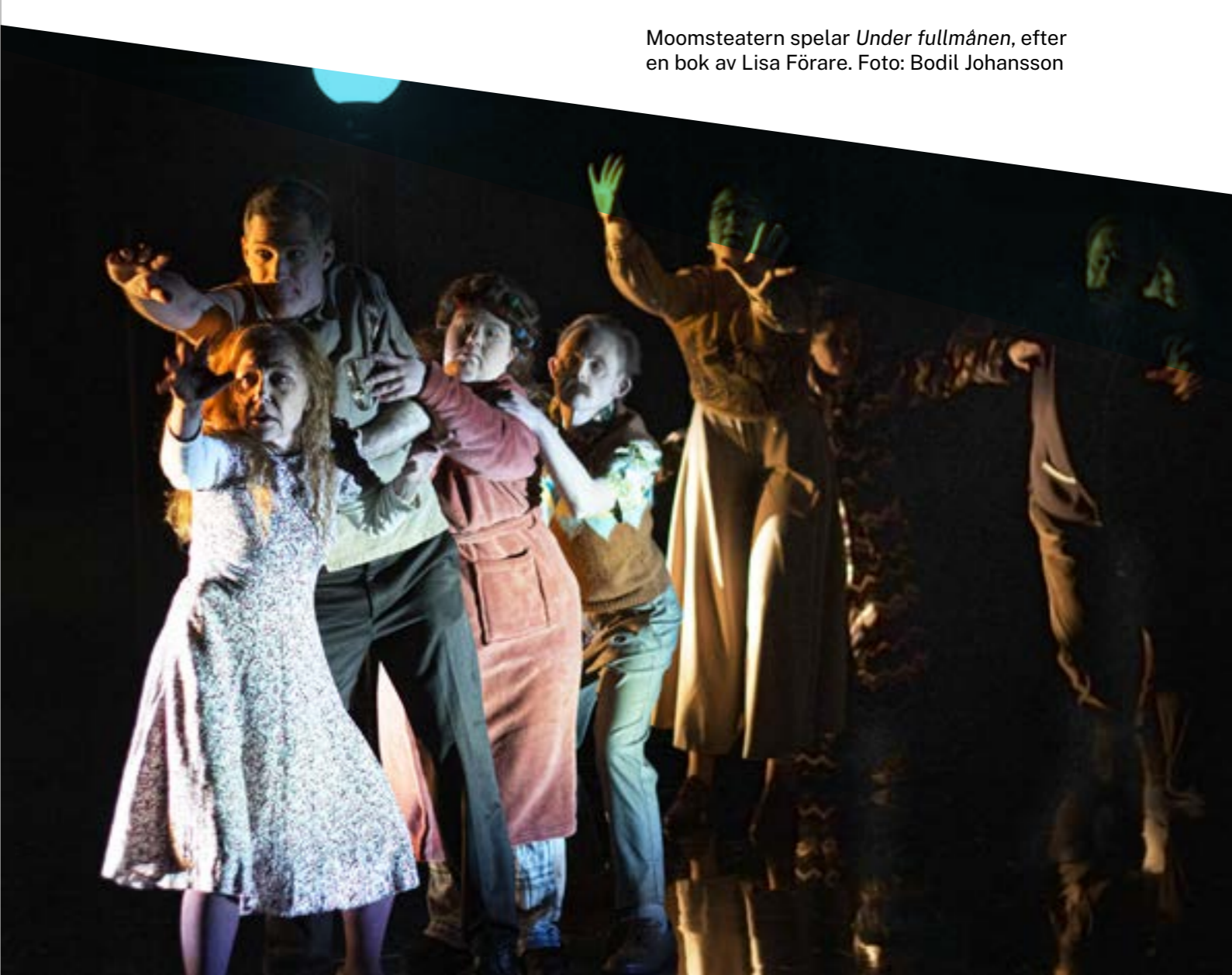
Genom att främja och stödja verksamheters utveckling, samverkan och sammanhang bidrar Region Skåne till att litteraturområdet fortsatt utvecklas dynamiskt och hållbart. Det är väsentligt att nya litterära aktörer och utövare blir delaktiga och engagerade och kan bidra till det litterära ekosystemets utveckling och förnyelse. Möjligheter till kompetensutveckling gynnar en mångfald av litterära uttryck och berättelser som kan återspegla och finna sina läsare och sin publik.

Scenkonst och musik

Scenkonst är ett samlat begrepp för bland annat teater, dans, cirkus och musikteater. Musikområdet rymmer en stor bredd av olika genrer och uttryck.

I Skåne finns ett stort antal institutioner, fria grupper, centrumbildningar, arrangörer och andra aktörer som tillsammans utgör infrastrukturen för scenkonst och musik. De möjliggör ett omfattande och varierat utbud av föreställningar och konserter i hela Skåne. Här finns även kulturskolor, folkhögskolor, studieförbund, konstnärlig utbildning och forskning vid teater- och musikhögskolorna som bidrar till konstområdenas uppbyggnad och utveckling.

Moomsteatern spelar *Under fullmånen*, efter en bok av Lisa Förare. Foto: Bodil Johansson



Institutionerna inom scenkonst- och musikområdet har uppdrag som förenar kontinuitet och förnyelse genom att både levandegöra ett kulturarv och svara för kunskap, konstnärlig kvalitet och utveckling. Institutionerna garanterar en långsiktighet i utbudet inom respektive konstområde och kan i kraft av sin identitet och legitimitet locka såväl nationella som internationella konstutövare till Skåne. De står också för en betydande del av arbetsmarknaden för konstnärer och kulturskapare. Barn och unga är en viktig målgrupp för såväl institutionerna som de fria grupperna och flera av dem har en väl utvecklad verksamhet som syftar till att stärka barns och ungas möten med scenkonst och musik.

Det finns ett stort antal fria grupper och kulturskapare som spelar en viktig roll för kulturlivet och bidrar till mångfald och konstnärlig förnyelse. Ett flertal scenkonstgrupper och scenkonstnärer med avancerad estetik och experimentellt inriktad tvärkonstnärlig verksamhet finns i Skåne. Ett nära förhållande mellan den konstnärliga praktiken och akademiens utbildning och forskning bidrar till uppmärksam utveckling och förnyelse av scenkonsten och musiken. Till infrastrukturen för spridning av scenkonst och musik hör även ett flertal fria gästspelsscener och återkommande festivaler.

Arrangörsledet för scenkonst och musik består av många olika aktörer, allt från klubbar och idéburen sektor som studieförbund och ideella föreningar till skolor, bibliotek och professionella scener. För scenkonstens spridning spelar Skånes musik- och teaterföreningar en viktig roll. De ser till att teater, dans, cirkus och musik av hög kvalitet möter en publik också utanför de större städerna. Fristående musikarrangörer och fria musikgrupper står för ett mångsidigt utbud inom olika genrer i hela Skåne. Många kulturskapare som bor i Skåne, inte minst frilansande musiker, dansare och cirkusartister, har en stor internationell arbetsmarknad genom närheten till resten av Norden, Tyskland och övriga Europa.

Utvecklingsarbetet framåt innebär att fortsatt stärka scenkonstens och musikens ställning i hela Skåne, med publiken i fokus. Scenkonst- och musikområdet behöver fortsatt säkrad försörjning av ändamålsenliga produktionslokaler i syfte att stimulera konstnärlig utveckling och Skånes attraktionskraft. Möjligheterna för residens och för samverkan och utbyte behöver stärkas.

Bakom scenen på Malmö Opera, som är en av Europas största scener. Verksamheten erbjuder musikteater i olika former och har i uppdrag att nå ut till så många invånare i Skåne som möjligt. Foto: Malmö Opera



Genomförande och uppföljning

Genomförande – i samspel

Region Skånes roll som utvecklingsaktör och strategisk möjliggörare förutsätter ett nära samspel med och mellan kommuner, kulturaktörer och statliga myndigheter. Genom att öka samspelet mellan statliga, regionala och kommunala prioriteringar vill Region Skåne flytta fram positionerna när det gäller att skapa goda förutsättningar för ett rikt, hållbart och inkluderande kulturliv i hela Skåne.

För att förverkliga ambitionerna i kulturplanen och nå målen behöver gemensamma prioriteringar identifieras och arbetsätt som ger bättre effekt och når fler utvecklas. Den regionala rollen ger möjlighet att identifiera samverkanspotential och sammanföra aktörer så att planen kan genomföras.

Med utgångspunkt i kulturplanens prioriteringar ska Region Skåne i högre grad ta hänsyn till Skånes flerkärnighet och strukturella förutsättningar och det faktum att kultursektorn och Skånes kommuner har olika behov och styrkor. Under perioden 2025–2028 ska Region Skåne prova nya former för breddad samverkan och finansiering, som till exempel fördjupat samarbete med enskilda kommuner eller kommuner i grupp, alltså skapa så kallade kommunala noder. Samverkan ska i ännu högre grad ske utifrån aktörernas olika förutsättningar.

Farah Ali och Marita Jönsson rensar halm i Skånes Hemslöjdsförbunds lokaler i Landskrona i samband med en kurs i halmflätning. Foto: Sofia Månsson

Kunskapsutveckling och kunskapsspridning

Många aktörer, såväl nationella som internationella, bidrar till kulturområdets kunskapsutveckling: högre utbildning och forskning, myndigheter, regioner, kommuner, intresseorganisationer, kulturaktörer, idéburen sektor och så vidare. Inom Region Skåne utvecklas kunskap genom omvärldsanalys och i ett strukturerat uppföljnings- och analysarbete.

Region Skåne har en unik position att agera som samlade kraft och möjliggöra utveckling, delande och vidareutveckling av kunskap, genom att föra samman olika aktörer. Region Skåne ska bidra till att kunskap delas och utvecklas inom kulturområdet i de frågor där den regionala nivån är den part som gör detta bäst.

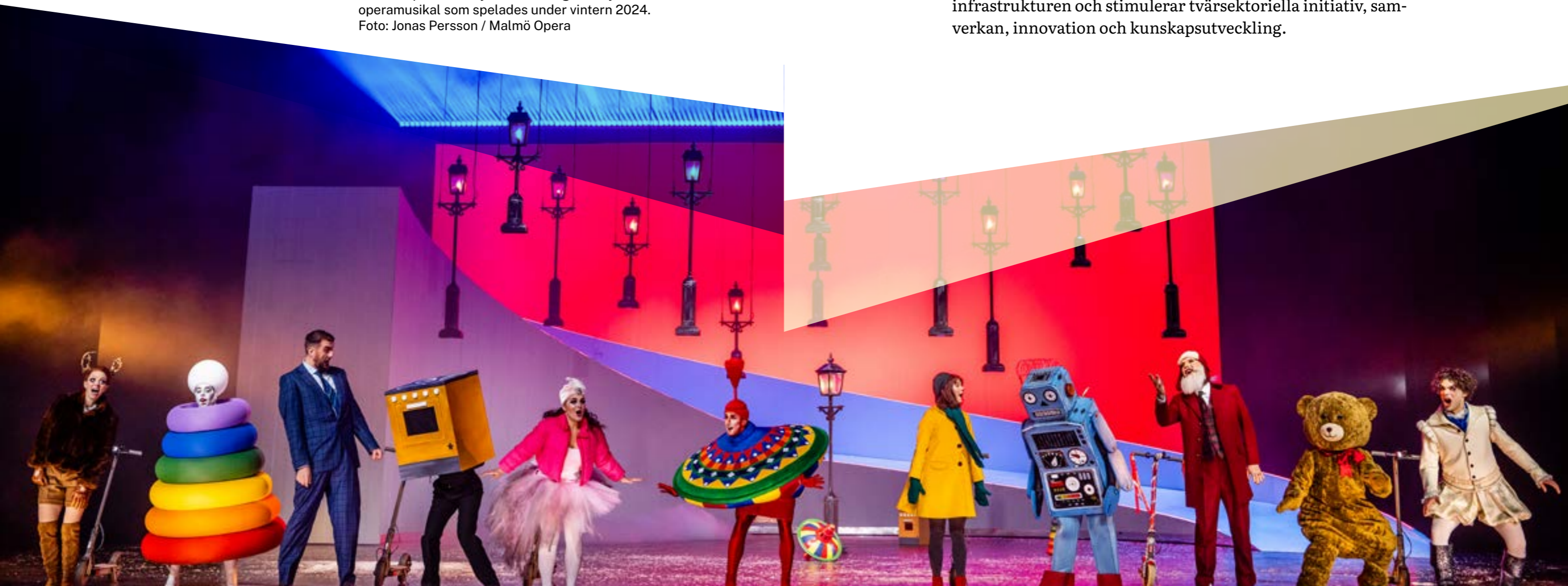
Malmö Operas familjeföreställning *Vinteryra* var en operamusikal som spelades under vintern 2024.
Foto: Jonas Persson / Malmö Opera

Med utgångspunkt i kulturplanens prioriteringar ska Region Skåne under perioden 2025–2028 sätta fokus på att driva och underlätta utveckling och spridande av kunskap i samverkan med relevanta aktörer:

- Region Skåne ska underlätta genomförande av kunskapsdelande aktiviteter som stärker kulturområdets gemensamma genomförandekraft.
- Region Skåne ska stötta kulturaktörer eller kommuner att ansvara för kunskapsutveckling inom avgränsade områden.

Finansiering

Region Skåne är i huvudsak samfinansiär inom den flernivåsamverkan (stat, region, kommun) som sker inom kulturområdet. Region Skånes finansiering ska rymma både långsiktighet och kunna härbärgera förändringsbehov och dynamisk utveckling. Kulturstöd i olika former bidrar till att utveckla den kulturella infrastrukturen och stimulerar tvärssektoriella initiativ, samverkan, innovation och kunskapsutveckling.



Under perioden 2025–2028 ska samspelet mellan statliga, regionala och kommunala ekonomiska prioriteringar öka genom att

- Region Skånes kulturnämnd provar fler typer av överenskommelser eller andra former för samverkan med kulturaktörer, kommuner eller grupper av kommuner kring särskilda ansvars- eller utvecklingsområden.

Takomläggning på arbetslivsmuseet Pålsjö kvarn. Arbetet genomfördes som en del av ett byggnadsvårdsläger i Helsingborgs museums regi. Foto: Anna Bank



Uppföljning och analys

Uppföljningen av ambitionerna i kulturplanen ska bidra till gemensamt lärande tillsammans med kommunerna, staten och kulturlivet. Det förutsätter en löpande analys av såväl de enskilda insatserna som de samlade effekterna av kulturpolitiska insatser och prioriteringar. Region Skånes årliga uppföljning av verksamhetsstöden och den årliga redovisningen till staten om hur de statliga medlen har använts utgör viktiga delar av uppföljningsarbetet. Uppföljningen baseras också på olika metoder för att fånga invånarperspektivet samt myndigheters och organisationers undersökningar och analyser som tillsammans utgör ett kunskapsunderlag för framtida satsningar och prioriteringar.

De kulturpolitiska målen är långsiktiga inriktningsmål. Genom att följa utvecklingen utifrån centrala aspekter av de kulturpolitiska målen, möjliggörs en systematisk, långsiktig uppföljning av utvecklingen som inte avgränsas till enskilda kulturplaneperioder. Metoder för att följa de centrala aspekterna av målen ska utformas och prövas under perioden. Uppföljningen ska ta avstamp i en nulägesbild så att utvecklingen kan följas över tid och förflyttningar synliggöras.

De metoder och arbetssätt som införs under perioden ska utvärderas systematiskt. Det är viktigt att Region Skånes koncernövergripande styrdokument inom rättighetsperspektiven beaktas i den systematiska utvärderingen, så som exempelvis *Policy för barnets rättigheter* och *Handlingsplan för nationella minoriteter 2023–2027*.

Hur Region Skåne efterlever principen om armlängds avstånd och hur rättighetsperspektiven säkerställs ska särskilt granskas en gång per planperiod.

Så togs kulturplanen fram

Regional kulturplan för Skåne 2025–2028 har tagits fram i samverkan med kommunerna i Skåne och i samråd med det professionella kulturlivet och den idéburna sektorn.

Fyra dialogmöten med kommunala kulturpolitiker och tjänstepersoner, elva samråd med det professionella kulturlivet, idéburen sektor och Sveriges nationella minoriteter har anordnats. Samråd har även genomförts med Region Skånes pensionärsråd och funktionshinderråd.

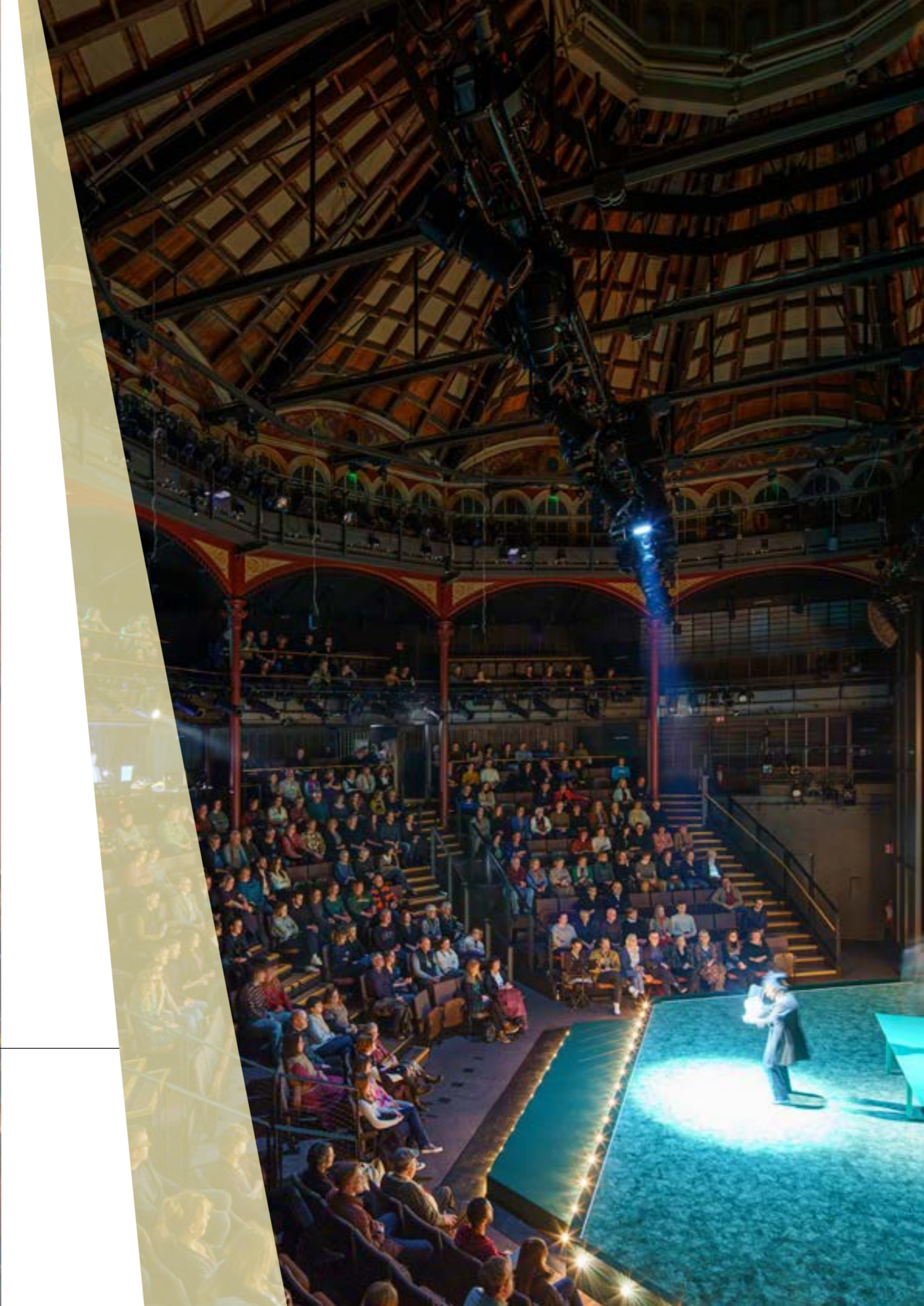
Utgångspunkten för arbetet med kulturplanen har varit en bibehållen helhetssyn på utveckling och fokus har legat på en aktualisering av utvecklingsområdena i tidigare kulturplan, vilka är fortsatt relevanta. Dialogerna under hösten 2023 hade breddat deltagande, konstnärlig frihet och armlängds avstånd samt hållbar utveckling som teman. Genom att skapa en gemensam nulägesbild för Region Skåne, kommunerna och kultursektorn, öppnade dialogerna upp för en djupare förståelse för de utmaningar och möjligheter som dessa teman innefattar.

Dialogmötena med kommunerna under våren 2024 fokuserade på former för fördjupad samverkan mellan kommuner och region för att uppnå breddat deltagande.

Genom Skånepanelen – Sveriges största medborgarpanel – gjordes även en kulturundersökning i början av 2024. Resultatet visade att ytterligare insatser behöver göras i samverkan för att fler ska kunna ta del av och delta i kulturlivet i Skåne, vilket utvecklingsområdena i denna kulturplan tar avstamp i.

Hippodromen, en av Malmö Stadsteaters scener har fått en ombyggd teatersalong, nya publika utrymmen med ett eget café, ny inglasad innergård och en ateljé för delaktighet och skapande. Foto: Åke E:son Lindman

Bild baksida: Screentryck av Marie Wetterstrand och väv av Tora Greve, konstnärer verksamma på kollektivverkstaden Textiltryck Malmö. Foto: Textiltryck Malmö





Region Skånes kulturförvaltning
skane.se/kultur

