

PM

KARTLÄGGNING AV GRÖNA VÄRDEN I REGIONAL FYSISK PLANERING

December 2022



Innehållsförteckning

1.	Inledning och bakgrund	1
2.	Genomförande och metod av kartläggningen	1
2.1	Del 1: Kartläggning befintliga underlag	1
2.2	Del 2: Interaktiv karta till kommunerna	1
2.3	Del 3: Workshop med kommunerna	3
2.4	Del 4: Samlad analys	3
3.	Resultat av befintliga data	4
3.1	Tillgänglighet	4
3.2	Näringsliv, service och faciliteter	8
3.3	Områden och platser med kvaliteter i natur- och kulturlandskapet	13
4.	Resultat av datainsamling	14
4.1	Den interaktiva kartan	14
4.2	Tillgänglighet	14
4.3	Näringsliv	16
4.4	Teman som har betydelse för friluftsliv och turism	19
5.	Analys och slutsatser	22
5.1	Strukturer i geografin	22
5.2	Näringslivet	24

1. Inledning och bakgrund

Ramboll Management Consulting har fått i uppdrag av Region Skåne att genomföra en kartläggning av gröna värden för regional fysisk planering i Skåne. Projektet syftar till att fördjupa kunskapen om de gröna näringarnas betydelse för Skånes utveckling och tillväxt samt hur Skånes gröna värden kan beaktas och utvecklas i den fysiska planeringen. Fokus är natur- och kulturmiljöer, turism, friluftsliv och destinationsutveckling.

Uppdragets fokus har varit att identifiera områden och beskriva dessa utifrån:

- **Områden och platser med kvaliteter i natur- och kulturlandskapet**
- **Förutsättningar för områdena**
 - Vilken tillgänglighet finns?
 - Vilken service och vilka faciliteter finns?
 - Vad har områdena för utvecklingspotential?
 - Vilka utmaningar har områdena?
- **Sammanställning av näringsliv**
 - Vilken typ av näringsliv som är kopplat till friluftsliv och turism i de identifierade områdena?
 - Hur ser utvecklingsmöjligheterna ut för destinationsutveckling/plats-utveckling kopplat till turism och friluftsliv?
 - Vilka samverkansformer finns det i dagsläget, kan dessa utvecklas?

Kartläggningen har genomförts inom arbetet med genomförandet av *Regionplan för Skåne 2022–2040* och ska användas för att stötta arbetet med att ta fram underlag för att kartlägga natur- och kulturlandskapets värden och utvecklingspotential för turism och friluftsliv i Skåne.

2. Genomförande och metod av kartläggningen

Inom uppdraget information samlats från flera olika källor. Insamlade data har aggregerats och analyserats utifrån olika parametrar för att på bästa sätt kunna besvara uppdragets frågeställningar.

De främsta tre källorna data kommer från är:

1. Kartläggning av befintliga underlag och data.
2. Kunskapsinsamling via en interaktiv karta som skickats via mejl till samtliga kommuner i Skåne.
3. Workshop med kommunerna som genomfördes 2022-10-26.

Därefter har en samlad analys genomförts med syfte att beskriva områdets olika förutsättningar och potential till utveckling.

2.1 Del 1: Kartläggning befintliga underlag

Befintliga data har samlats från:

- Data över buss- och tågförbindelser från Skånetrafiken via Region Skåne (linjer och hållplatser med turtäthet under vardag och helgdag).
- Regionplanen, i huvudsak lager för grönstruktur
- Data över sysselsättning inom besöksnäringar

2.2 Del 2: Interaktiv karta till kommunerna

En interaktiv karta har skickats ut till alla kommuner i Skåne. Den interaktiva kartan har skickats ut via mejl och där kommunerna via en länk kan gå in och markera områden och platser på utefter förutsättningar. I den interaktiva kartan har kommunen kunnat klassificera och ange storleken för de utpekade områdena/platserna.

Särskilt viktiga områden för besöksnäring och friluftsliv*

Zooma och flytta i kartan eller sök på adress för att hitta rätt plats. Uppre till höger kan du byta grundkarta. Knappen under används för att rita in ett område med särskilt stor betydelse eller potential. Bland knapparna till vänster kan du hitta din nuvarande plats eller förstora kartöversikt.

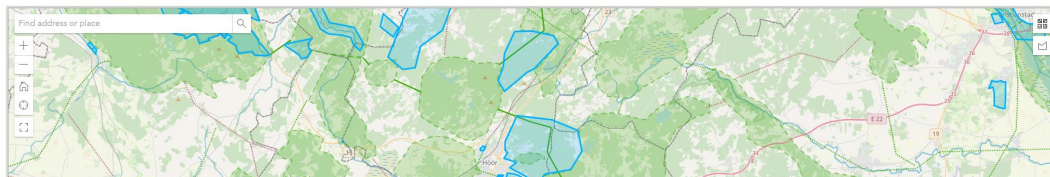


Bild 1: Bilden visar en del av den interaktiva kartan med markerade områden som skickades ut till Skånes kommuner under projektet.

Följande uppgifter har inhämtats via den interaktiva kartan:

Område	Fråga	Svarsalternativ
Kort beskrivning	Vad gör området särskilt viktigt eller attraktivt	<ul style="list-style-type: none"> Fritextsvar
Uptagningsområde	Varifrån kommer besökare till området? Flera kan väljas, men fokusera gärna på de viktigaste användargrupperna.	<ul style="list-style-type: none"> Närområde hela kommunen grannkommuner Skåne län, Angränsande län Övriga Sverige Utlandet
Tillgänglighet	Gång och cykel Reguljär kollektivtrafik Privat bil/båt/buss	<ul style="list-style-type: none"> Begränsad tillgänglighet God tillgänglighet Mycket god tillgänglighet
Säsongvariationer	Används området året om, eller finns det en tydlig hög- och lågsäsong? Markera relevanta årstider när området är viktigt för besöksnäringen.	<ul style="list-style-type: none"> Vår Sommar Höst Vinter Alla
Viktiga kvaliteter	Vad lockar besökare till området?	<ul style="list-style-type: none"> Naturupplevelser Naturresurser (bär/svamp/fiske) Kulturupplevelser Matupplevelser Aktivitetsutbud Handelsutbud Övernattningsmöjligheter Annat (fyll i vad)
Utvecklingspotential	Vad finns det för potential för framtida utveckling av området? Finns det särskilda begränsningar eller intressekonflikter?	<ul style="list-style-type: none"> Fritextsvar

Den interaktiva kartan skickades ut 20 september via mejl till alla kommuner med en beskrivning av arbetet och syfte med kartläggningen. Kommunerna fick tre veckor på sig att lägga in områdena enligt den interaktiva kartan. Därefter förlängdes kommunernas tid att kunna lägga in underlaget ytterligare till sista november. Svaren i den interaktiva kartan återfinnes i Bilaga 1-Interaktiva kartan och Bilaga 2-Kartmaterial kommuner.

I utskicket uppmanades kommunerna att samla olika kompetenser, exempelvis inom fysisk planering, friluftsliv, näringsliv och turism, naturvård och miljö, transport och kollektivtrafik för att fånga upp ett brett spektrum av utmaningar och potential kopplat till utpekade områden.

2.3 Del 3: Workshop med kommunerna

En del i kartläggningen var att genomföra en workshop med kommuner och andra berörda aktörer. Syftet med workshopen var att gemensamt diskutera och validera befintliga data och svaren i den interaktiva kartan i datainsamlingen. Utifrån underlagen och svaren i den interaktiva kartan var det flera teman som framgick ha ett stort värde och diskussionen i workshopen utgick från dessa.

Teman som var tydliga utifrån behov och utmaningar:

- Utmaningar
 - Känslig/skyddad mark
 - Privatägd mark
 - Trängsel och överbelastning
 - Dålig kollektivtrafik
- Utvecklingspotential
 - Förbättra vandringsleder, eldplatser, vindskydd och faciliteter
 - Länka samman platser
 - Satsa på att utveckla näringslivet
 - Förbättra gång och cykelleder
 - Gemensam marknadsföring
 - Förläng säsonger

Utifrån ovan nämnda delar fördes diskussioner i geografiskt indelade grupper. Totalt deltog 42 personer exklusive facilitator. Majoriteten av deltagare kom från kommunerna men även andra aktörer deltog, se bilaga 3 Deltagarlista.

2.4 Del 4: Samlad analys

Slutligen genomfördes en samlad analys av alla underlag som har samlats under uppdraget i form av data, interaktiva kartor och underlag från workshopen. Utöver bearbetningen av insamlat underlag genomför konsultteamet kontinuerliga analysmöten där materialet analyserats tillsammans.

I denna slutleverans levereras kartunderlag med tillhörande geografiska data i digitalt format samt valda delar i detta PM. PM:et ger en övergripande beskrivning av vilken typ av utvecklingspotential och utmaningar som finns i identifierade områden samt en sammanställning av näringsliv och utvecklingspotential inom friluftsliv och turism.

3. Resultat av befintliga data

I detta kapitel presenteras den kartläggning som bygger på befintliga data om tillgänglighet och näringsliv. Utöver befintliga data har kopplingen till de av kommunerna inritade områdena kartlagts.

3.1 Tillgänglighet

För att få en överblick över tillgängligheten i region Skåne har information hämtats från befintliga data över buss- och tågförbindelser. Utöver att se till tillgängligheten för kollektivtrafik har även en analys genomförts av tillgängligheten för gående och cyklister utifrån de busshållplatser och stationer som kan nås via kollektivtrafiken. Syftet med den analysen är att ge en överblick över tillgängligheten för gående och cyklister till olika områden, för att kunna se detta i relation till Regionplanens utpekade grönområden och till kommunernas utpekade områden i den interaktiva kartan

METOD FÖR DATAINSAMLING OCH BEARBETNING

Underlag har inhämtats från Skånetrafiken via Region Skåne för buss- och tågtrafiken i länet. Baserat på dessa data har en analys gjorts över tillgänglighet med kollektivtrafik till olika delar av regionen.

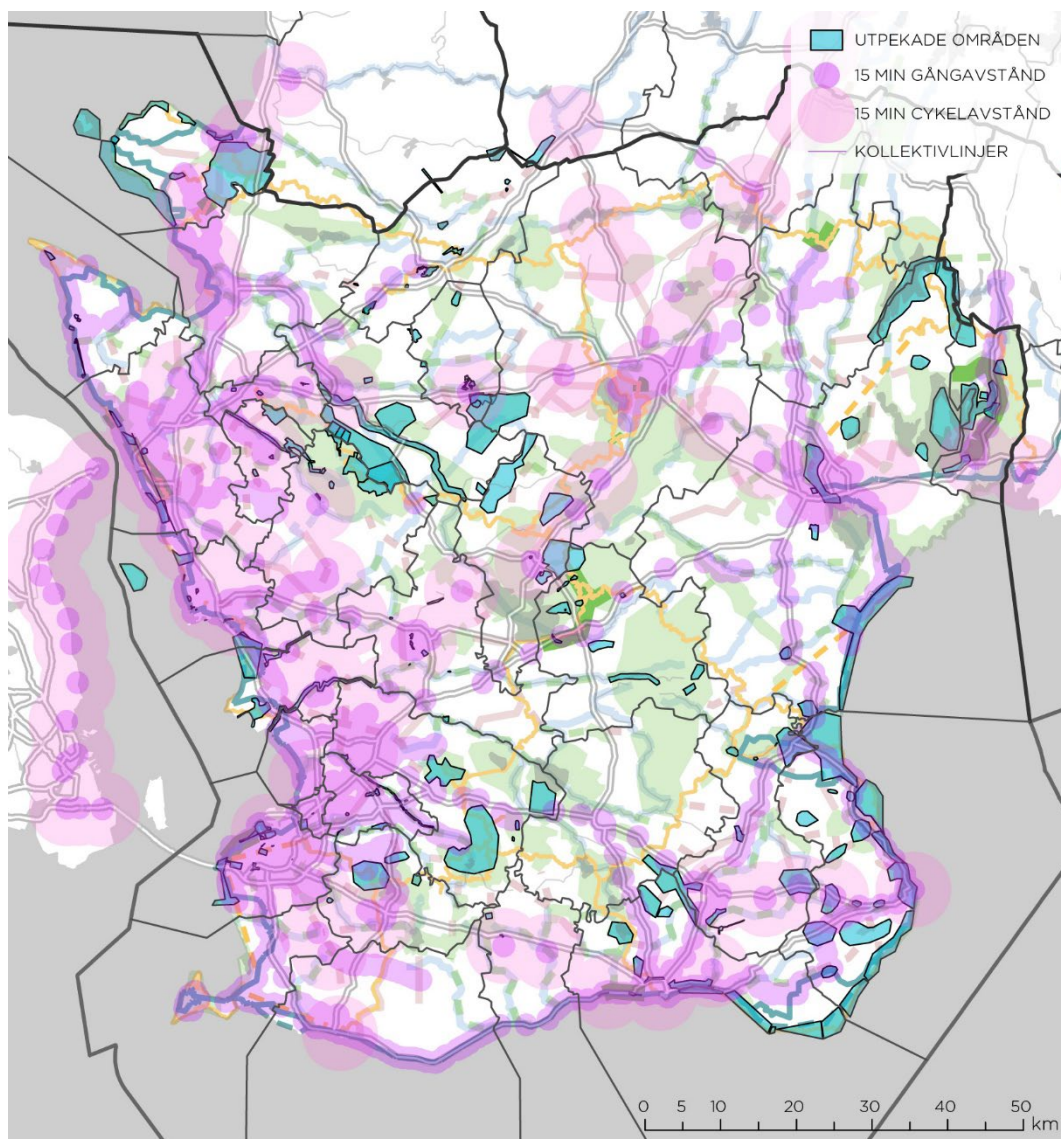
Analysen har tagit utgångspunkt i hållplatser för buss- och tågtrafik. En filtrering har gjorts utifrån turtäthet utanför vardagsdygn, det vill säga lördagar och söndagar (som också förväntas kunna spegla reducerat utbud under semesterperioder på linjer där detta appliceras).

Som mått på en turtäthet som gör kollektivtrafik aktuellt som färdmedel för utflyktsresor inom området valdes hållplatser med åtta eller flera schemalagda avgångar under helgdagar. Ett lägre antal bedöms inte vara attraktivt eftersom det innebär för stora tidsmässiga begränsningar för upplevelsen samt en risk att missa avgångar. En högre turtäthet innebär att de flesta linjer utanför tätortsområden filtreras bort. För tågstationer redovisas dock alla hållplatser eftersom det finns en särskild attraktivitet samt potential för kombinationsresor med cykel.

Tillgänglighet för gående och cyklister redovisas principiellt i form av homogena avståndsradier, och är inte anpassade efter befintliga gång- eller cykelvägar. Detta har gjorts på grund av den utzoomade och övergripande skalan för uppdraget, men också eftersom analyserna är menade att kunna identifiera utvecklingspotential där denna utveckling också kan innebära satsningar på effektiva, nya förbindelser för mjuka trafikanter (gång- och cykel). Radie för cykelresor redovisas inte för busshållplatser eftersom möjligheten att medföra egen cykel på regionbussar i Skåne är mycket begränsad.

RESULTAT TILLGÄNGLIGHET

I kartan nedan (Figur 1) har de resulterande hållplatserna getts en buffert för att visa vilka kringliggande områden som enkelt kan nå inom gångavstånd. Det redovisade avståndet är 1500 meter, vilket innebär 15 minuters gångtid med en medelhastighet på 6 km/h. För hållplatser som trafikeras med tåg visas även en buffert på 5000 meter i ljusare färg och som illustrerar 15 minuters cykelresa med en medelhastighet på 20 km/h alternativt en 20 minuters resa med medelhastighet 15 km/h.

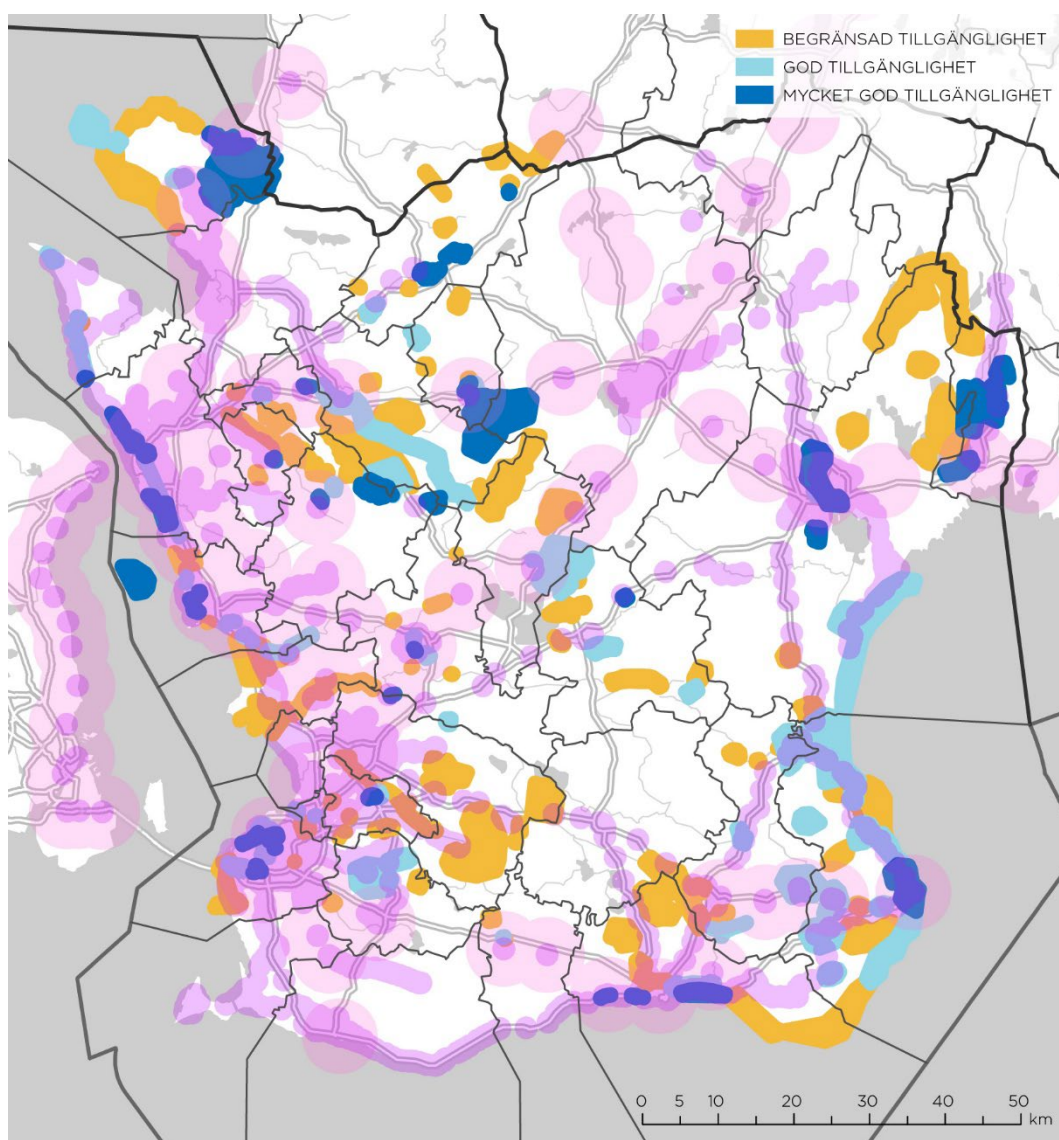


Figur 1. Karta över tillgänglighet för gående och cyklister kring hållplatser med hög turtäthet under helger och semester. 15 minuters gång- respektive cykelavstånd. Källa: Region Skåne, Skånetrafiken.

Kartan ovan (Figur 1) visar också kommunernas inritade områden från kunskapsinsamlingen, där dessa kan studeras i relation till den övergripande tillgänglighetsanalysen. Redan på denna övergripande nivå anas att det finns mycket olika förutsättningar för tillgängligheten till olika grönområden. Längs västkusten har stationsorterna längs järnvägen en funktion som entré till närliggande grönområden. Det samma gäller järnvägen i öst-västlig riktning, med utpekade viktiga grönområden vid Klippan, Perstorp, Kristianstad och Bromölla. I Österlen är både Ystad och Simrishamn nära kopplat till utpekade områden för besöksnäring och rekreation. Utpekade områden med sämre tillgänglighet finns i huvudsak centralt i Skåne, exempelvis delar av Söderåsen, Höör och Hörby, ytterst på Bjärehalvön i nordväst och vid Immeln längst norr i Bromölla kommun.

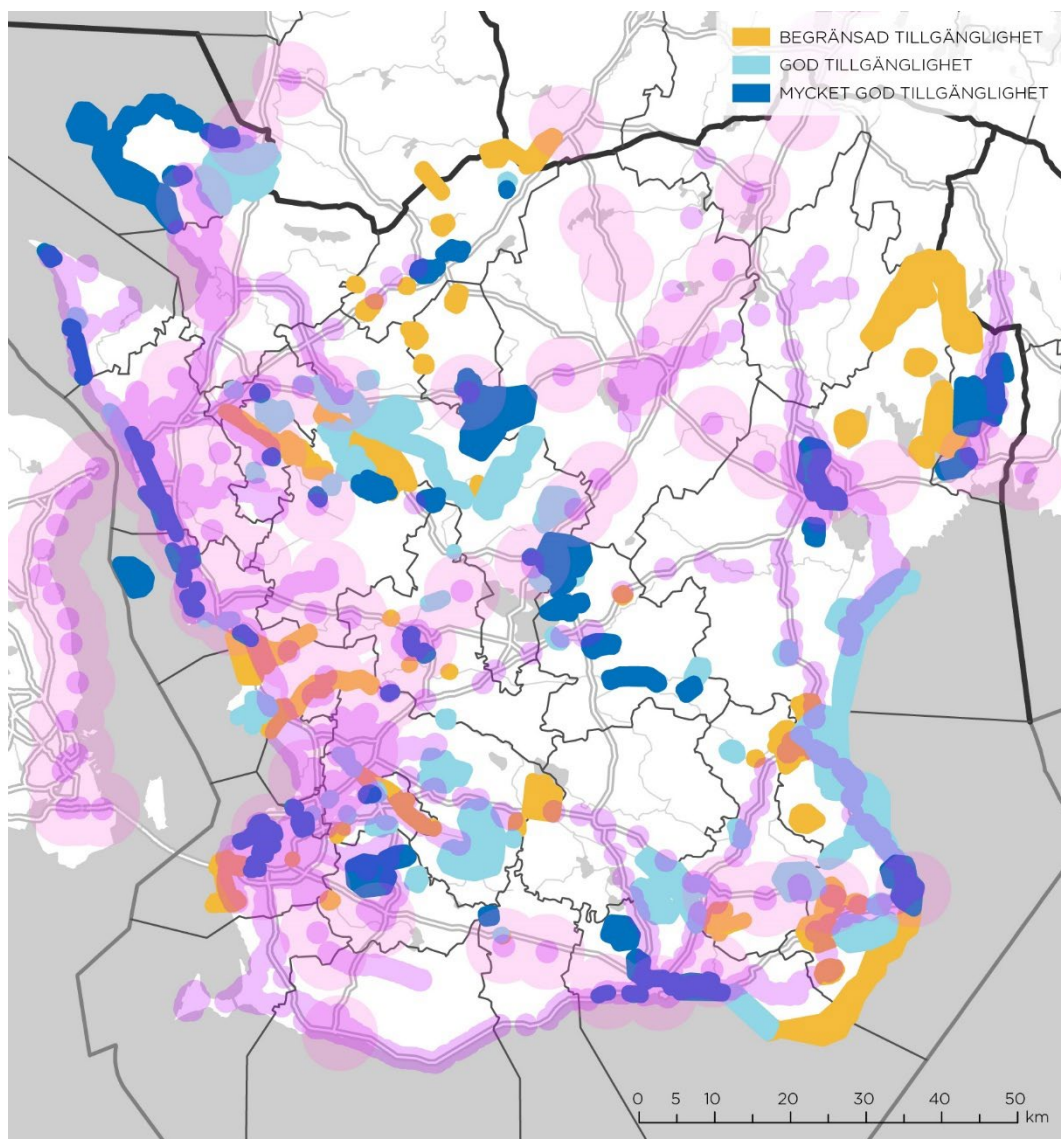
Tillgängligheten har skillnader i funktioner och potential

Utifrån grundanalysen av tillgänglighet går det att börja utläsa skillnader mellan de identifierade områdenas funktion och potential för olika typer av friluftsliv och turism. I följande kartor visas en mer detaljerad analys av utpekade områden från kunskapsinsamlingen, där kommunerna själva fått ange den befintliga tillgängligheten med reguljär kollektivtrafik samt för gående och cyklister.



Figur 2. Kartan visar bedömd tillgänglighet med reguljär kollektivtrafik till kommunernas utpekade områden i en skala mellan begränsad tillgänglighet, god tillgänglighet och mycket god tillgänglighet.

Några av kommunerna inritade områden har tydlig koppling till en nod för kollektivtrafiken, med möjlighet till mer platsbaserade upplevelser som bad, surfing, fågelskådning, evenemang eller kortare vandringar. Andra områden kan snarare ha en funktion att binda samman noder över längre avstånd, som pärlband längs sammanhängande cykel- eller vandringsleder med möjlighet till upplevelser som har olika start- och slutpunkt. Stora delar av kuststräckan erbjuder redan möjlighet till längre, sammanhängande gång- och cykelresor.



Figur 3. Kartan visar bedömd tillgänglighet för gående och cyklister till kommunernas utpekade områden en skala mellan begränsad tillgänglighet, god tillgänglighet och mycket god tillgänglighet.

Kartan ovan visar hur kommunerna ser på tillgängligheten för gående och cyklister till utpekade områden. Bland de tydligaste skillnaderna jämfört med kartan för kollektivtrafik är en högre tillgänglighet kring tätorterna, både mindre orter som Höör och Hörby och de större orterna Malmö och Helsingborg. En annan skillnad är en mycket god tillgänglighet längs kusten i nordväst (Bjäre och Kullahalvön), som står i kontrast till den mer begränsade kollektivtrafiktillgängligheten i området. Bedömningen påverkas sannolikt av att denna del av kusten erbjuder attraktiva sammanhängande turer längs Skåneleden och Kattegattleden.

3.2 Näringsliv, service och faciliteter

För att kunna tydliggöra gröna områdets olika funktion och utvecklingspotential har en övergripande analys också gjorts av sysselsättningen i olika sektorer och näringsgrenar med koppling till friluftsliv och turism.

METOD OCH BEARBETNING

Standarden för svensk näringsgrensindelning (SNI) används för att klassificera företag och arbetsställen efter vilken verksamhet de bedriver. Urvalet i denna analys har gjorts utifrån ett antal identifierade SNI-koder som också figurerar i andra kartläggningar av sysselsättning inom besöksnäringar. Hela listan redovisas i Bilaga 4-SNI koder.

För analysen har arbetsplatser med mer än 1000 meter från tätortsgräns filtrerats bort för att undvika att större städer som Malmö, Lund, Helsingborg eller Kristianstad ska dominera redovisningen med arbetsplatser utan koppling till kringliggande grönområden och deras innehåll. Arbetsplatser med bara en anställd eller utan registrerade anställda i statistiken har också plockats bort.

Analysen har utgått ifrån 2020 års statistik, och fokuserar på sysselsättning och näringar som är kopplade till friluftsliv och turism. Dessa är:

- Hotell/övernattnig
- Restaurang och servering
- Resebyrå- och uthyrningsverksamhet
- Artistisk verksamhet
- Golfbanor, djurparker, naturreservat eller naturum

RESULTAT SYSSELSÄTTNING

Utifrån bearbetade data om sysselsättning inom utvalda näringar finns möjlighet att identifiera och kartlägga de olika näringarnas förekomst i Skåne, som kopplas till turism och friluftsliv.

Näringar inom friluftsliv och turism

Kartan nedan visar spridningen i regionen över de näringar som bedöms ha koppling till friluftsliv och turism. Näringarna visas utifrån vilken övergripande kategori de tillhör (se punktlistan ovan) samt med en storlek baserat på antal anställda.

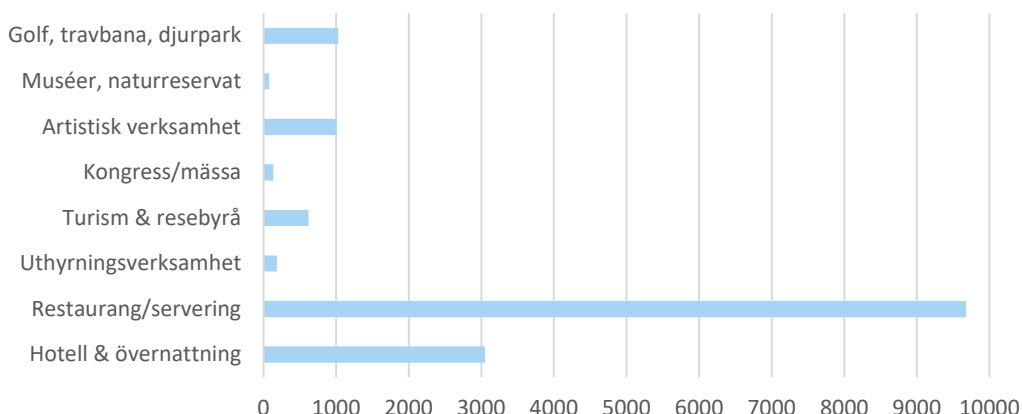
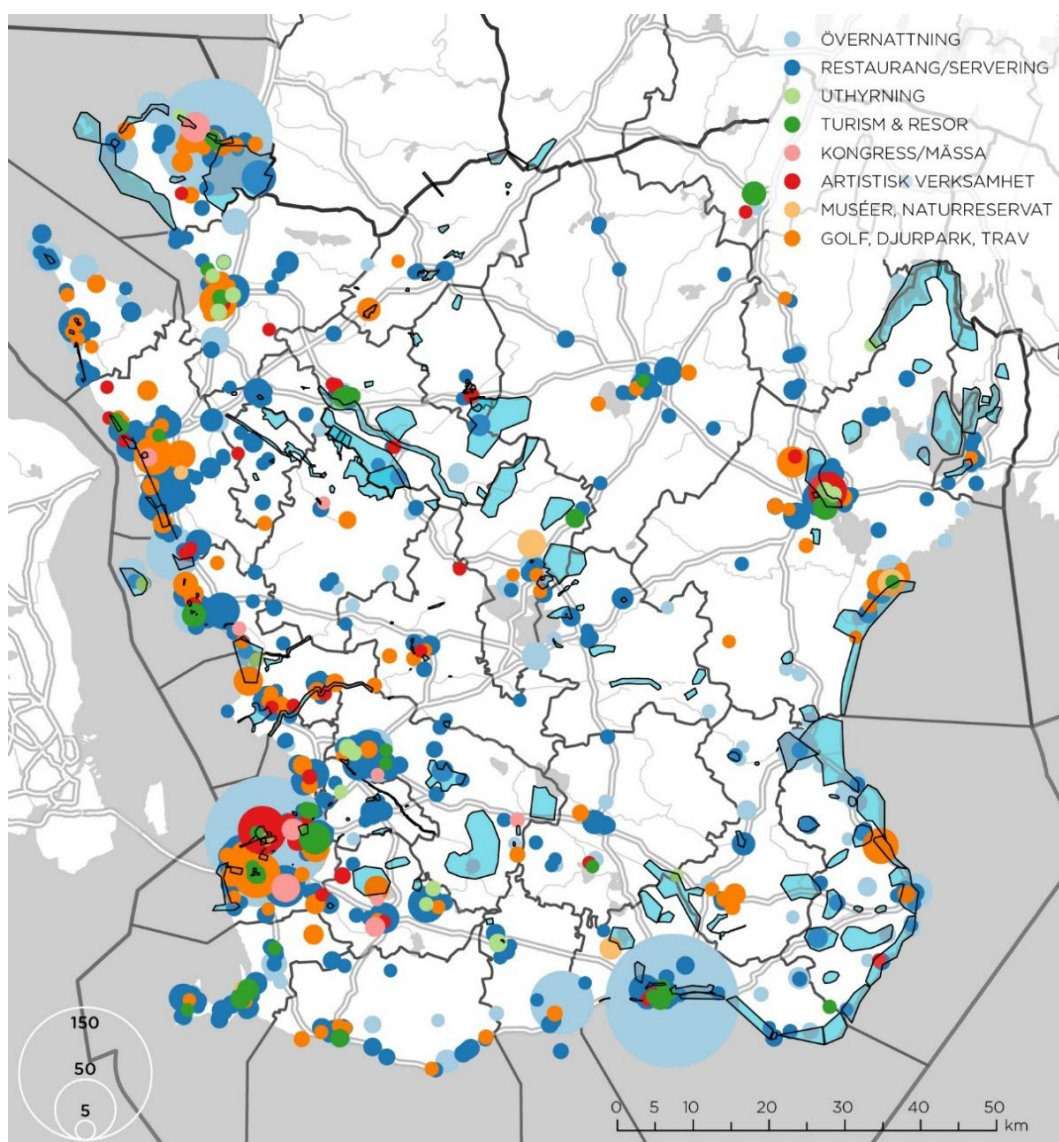


Diagram 1. Översikt över antal sysselsatta i olika delbranscher i hela Skåne län (arbetsplatser med två eller flera anställda).

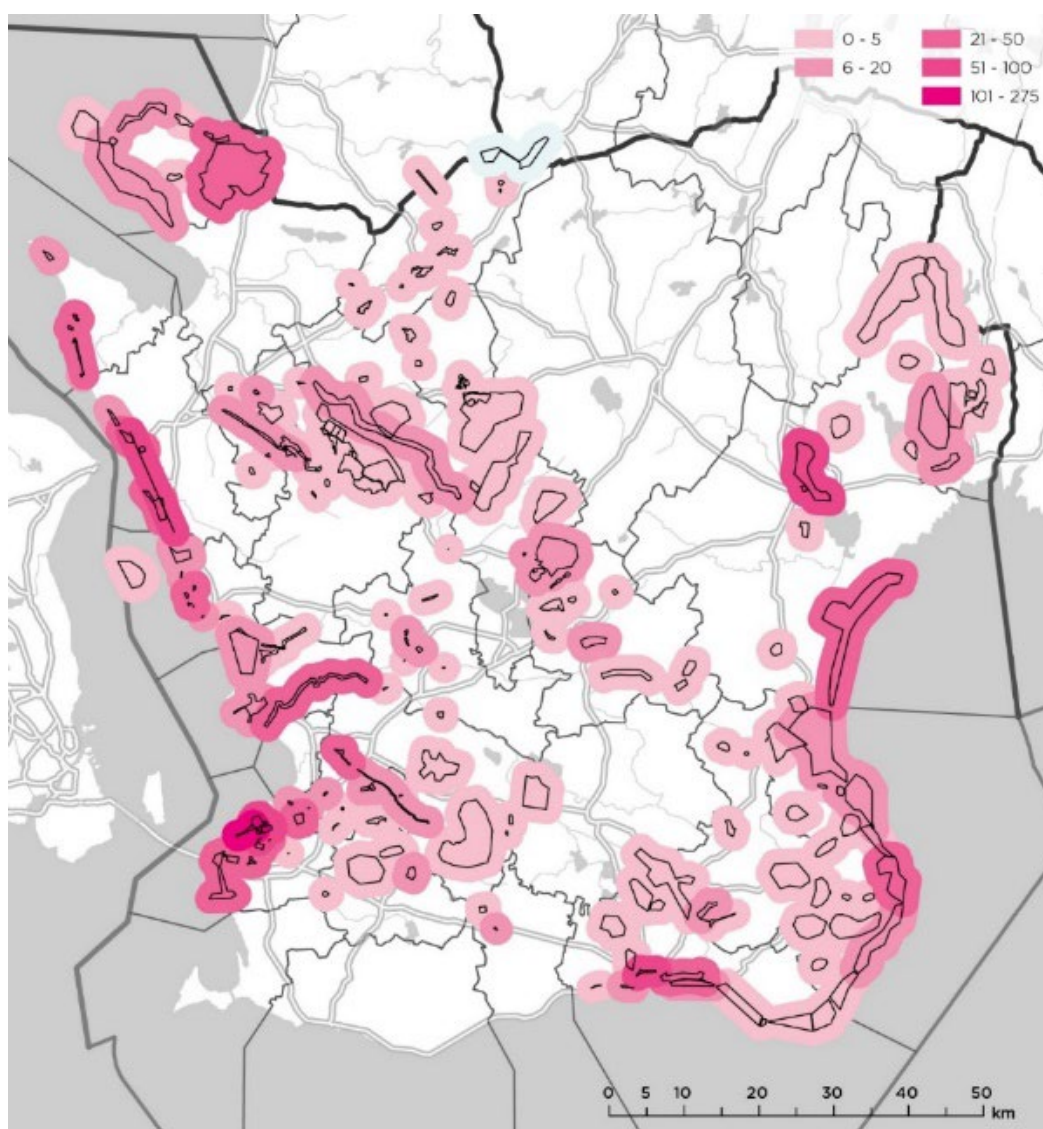


Figur 4. Karta som visar arbetsplatser med två eller fler anställda som bedöms ha koppling till besöksnäring i Skåne. Punkternas färg indikerar sektorstillhörighet, medan storleken visar antal anställda. Desto större cirkel desto fler anställda. Källa: Region Skåne, SCB

Kartläggningen visar att det finns en spridning på arbetsplatser och därmed näringar inom turism i hela regionen. Kartläggningen visar också på att näringslivet har olika strukturer och förutsättningar utifrån var de befinner sig geografiskt. Kluster med flera näringar inom ett geografiskt område finns i större utsträckning i kustområdena medan det i regionens mitt är enskilda näringar som erbjuder tjänster. Framför allt utmärker sig kuststräckan mellan Malmö och Ängelholm med att ha ett brett utbud av näringar. Vidare kan det utläsas att det finns kluster som bildats i tätortsnära områden som Hässleholm och Höör.

Tillgänglighet och näringsliv

Utifrån kartanalyserna kan det utläsas att områden med sysselsatta inom branscher inom besöksnäringen inte alltid sammanfaller med områden som har en god tillgänglighet. Ofta finns det dock en korrelation av god tillgänglighet och många sysselsatta inom näringar inom friluftsliv och turism.



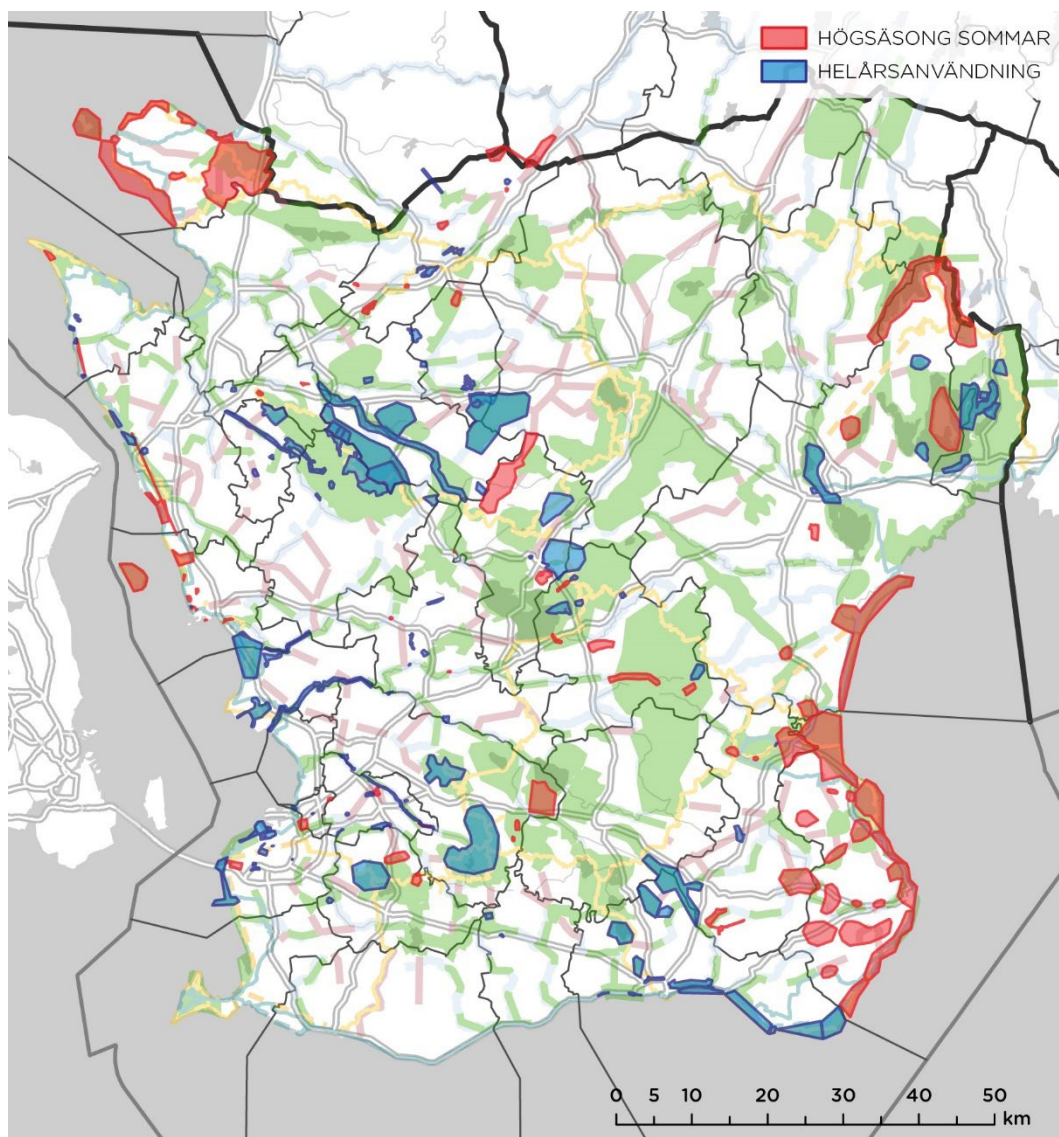
Figur 5. Kartan visar sysselsättning inom och i direkt anslutning till utpekade områden utifrån en färgskala där mörkt innefattar fler sysselsatta inom sektor med koppling till besöksnäring och ljusare mindre. Källa: Region Skåne, SCB

Som kartbilden ovan indikerar finns – naturligt nog – en större koncentration av arbetsplatser inom sektorer med koppling till besöksnäring i områden kring tätorter och som också har mycket god tillgänglighet med kollektivtrafik. Detta gäller trots att analysen bortsett från centralt belägna arbetsplatser mer än 1000 meter från tätortens yttergräns (på grund av undersökningens fokus på grönområden).

Ett undantag är området söder om Åhus i Kristandstads kommun som har en relativt låg regional tillgänglighet, men som har en koncentration av antal arbetsplatser med koppling till besöksnäring. Ett annat undantag är områdena i Perstorps kommun som trots en relativt hög regional tillgänglighet har få arbetsplatser med direkt koppling till turism.

Säsongsvariationer

Analysen av antal anställda i olika näringsgrenar med koppling till turism fångar inte upp säsongsanställda, och ger därför inte en fullständig bild av hur viktig besöksnäringen är för vissa utpekade områden under högsäsong. En egen fråga i enkäten riktad mot kommunerna syftade till att fånga upp vilka av de utpekade områden som används av besökare året om, och vilka som upplever tydligare säsongsvariationer. I kartan nedan (Figur 6) visas hur dessa inkomna svar landar i geografien.



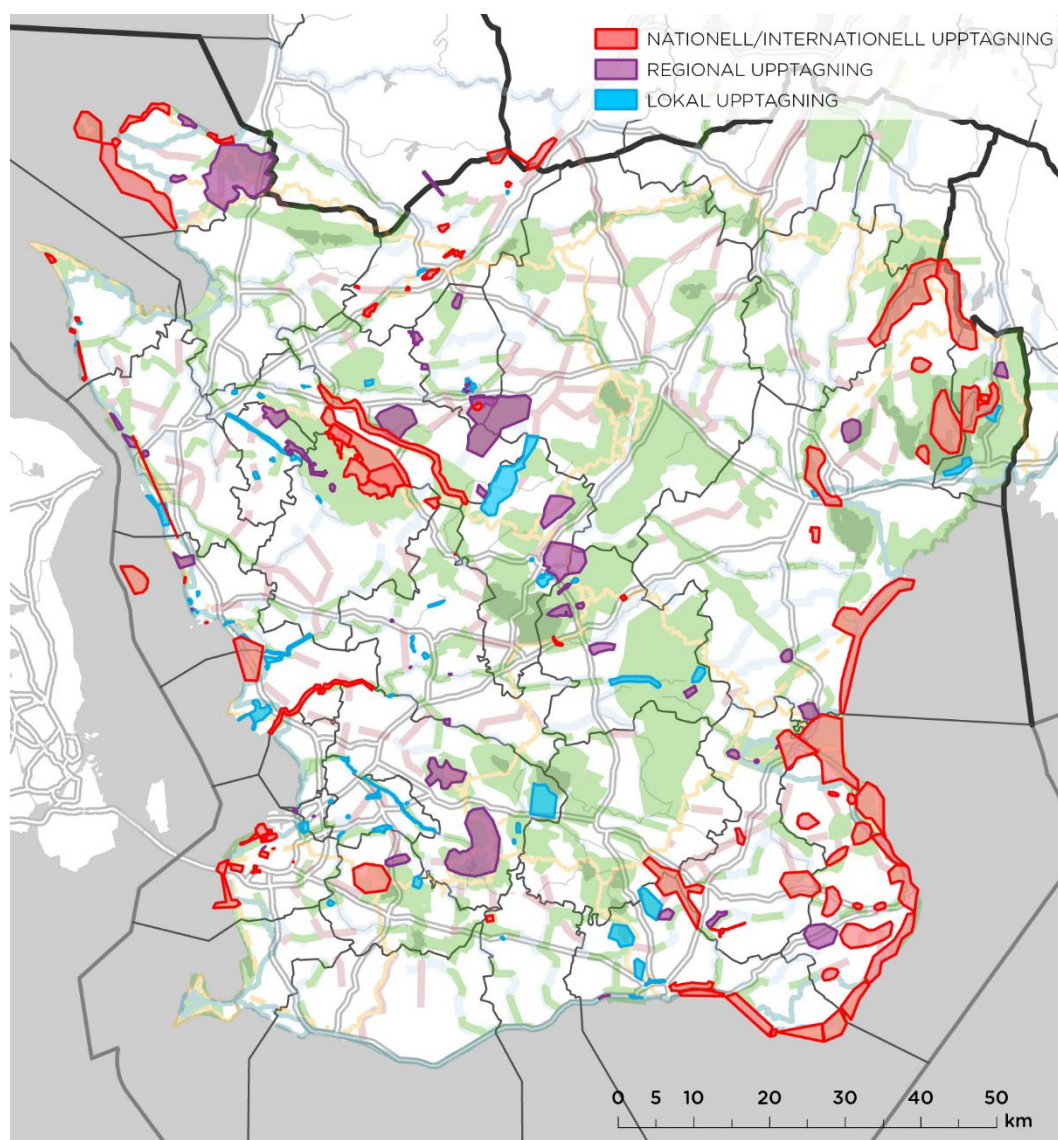
Figur 6. Karta över indikerade säsongsvariationer för kommunernas utpekade områden. Kartan är indelad i två olika färger där röd representerar högsäsong sommar och blå helårsanvändning.

Det bör understrykas att skillnader i kartan till viss grad bygger på kommunernas olika tolkningar av enkätfrågorna. Många har valt att inte skilja mellan områden inom kommunen, och har angett en högsäsong för alla områden, medan andra har angett att alla områden används under alla årstider. Områden med en indikerad högsäsong under sommarhalvåret måste också tolkas som attraktiva under vinterhalvåret. Där det anges en tydligare säsongsvariation handlar detta snarare om att det finns en tydlig ökning av antalet besökare under sommaren – i många fall för att området har en hög attraktionskraft.

Generellt kan det framstå ett mönster av att områden längs kusten är mer attraktiva under sommarmånaderna än resten av året, medan områden mer centralt i regionen har en mer jämn fördelning och attraktivitet för besökare under olika årstider.

Attraktionskraft och upptagningsområde

I den interaktiva kartan ombads kommunernas representanter att fokusera på områden med "särskilt stor betydelse eller potential" för besöksnäring och friluftsliv. Men för att få en ytterligare fördjupning kring skillnader mellan områdenas upptagningsområde och attraktivitet lades också en fråga till om platsens upptagningsområde. Frågan handlade om varifrån området lockar besökare, med fokus på de viktigaste användargrupperna. I kartan nedan (Figur 7) redovisas geografiska skillnader mellan områden av nationell/internationell intresse, regionalt intresse eller områden med mer lokal/mellankommunal funktion.



Figur 7. Utpekade områden med skillnader i attraktionskraft och upptagningsområde för besökare. I kartan är utpekade områden indelade i tre olika kategorier; röd för Nationell/internationell upptagning, lila för regional upptagning och blå för lokal upptagning.

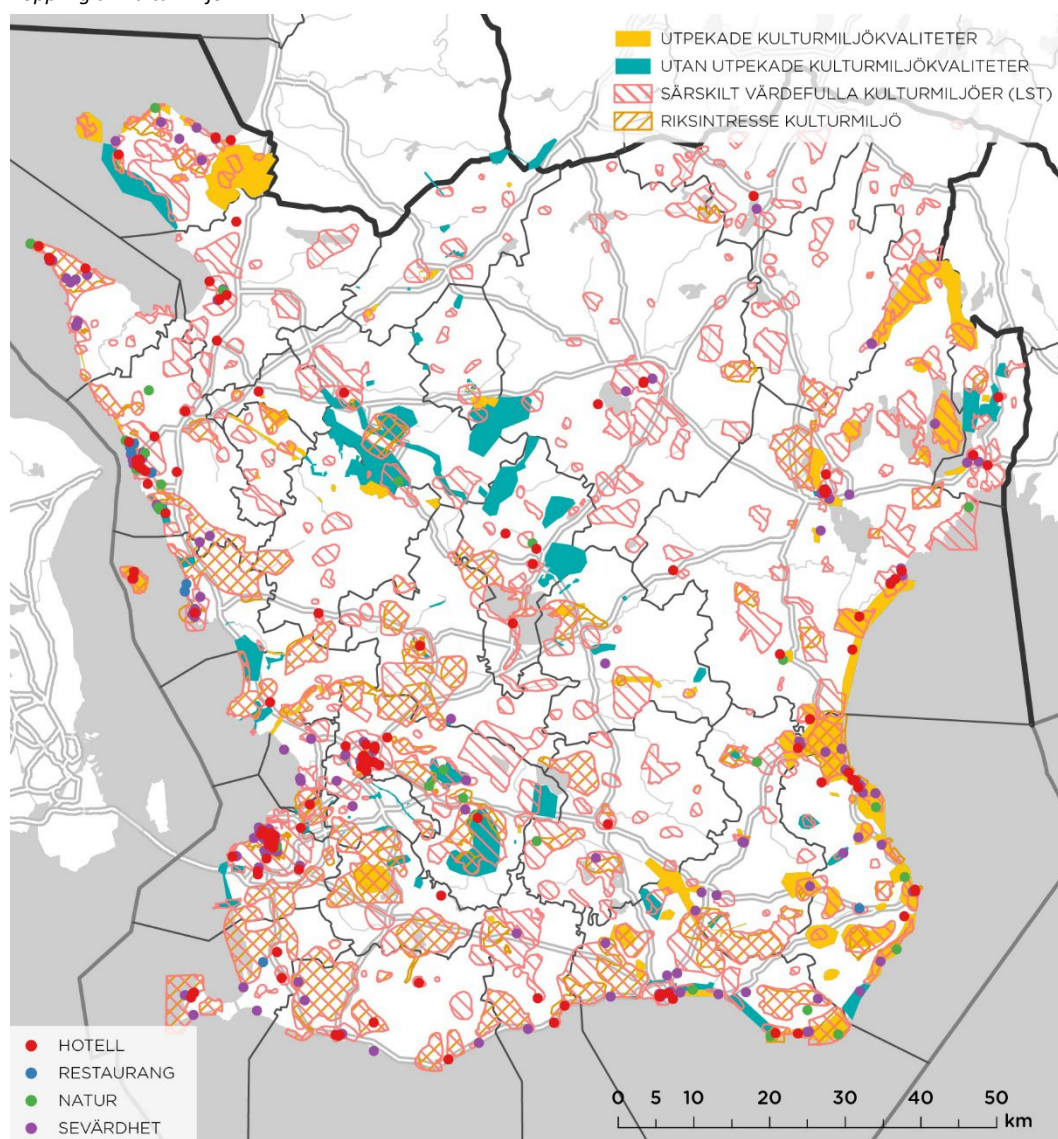
Även här finns skillnader i kommunernas tolkning av frågan, men jämfört med frågeställningen om säsongsvariationer finns större skillnader mellan utpekade områden inom samma kommun.

Kartan indikerar en stor attraktionskraft kring de större tätorterna i regionen, men också kring naturområden på Österlen och Söderåsen, kring Ivösjön/Immeln i nordost och Kulla-/Bjärehalvön i nordväst.

3.3 Områden och platser med kvaliteter i natur- och kulturlandskapet

En annan viktig fråga att kartlägga och undersöka handlade om innehållet kring identifierade områden och platser. I kunskapsinsamlingen fick kommunerna ange vilket utbud av olika upplevelser som de utpekade områdena kan erbjuda. Men det har också gjorts en analys i relation till redan utpekade kulturmiljöer. Målpunkterna i kartan kommer från Skånetrafiken, och indikerar besöksmål både kopplat till natur och kultur, däribland naturum.

Koppling till kulturmiljö



Figur 8. Kartan visar områden i Skåne med särskilt värdefulla kulturmiljöer, både av riksintresse och utpekade av kommuner och Länsstyrelse.

Kartan i Figur 8 visar områden i Skåne med särskilt värdefulla kulturmiljöer, både av riksintresse och utpekade av kommuner och Länsstyrelse. Det finns ett flertal områden i varje kommun, och en stor grad av överlappning med identifierade områden av betydelse för grön besöksnäring och friluftsliv från kunskapsinsamlingen. För gula områden i kartan har kommunerna indikerat att upplevelse av kulturmiljöer bidrar till attraktiviteten för besökare. Alla dessa områden inrymmer eller angränsar direkt till värdefulla kulturmiljöer i Länsstyrelsens sammanställning.

Områden som är markerade som gröna i kartan är enligt de medverkande kommunerna attraktiva för friluftsliv och besöksnäring, men utan upplevelse av kulturmiljö som en utpekad kvalitet. Men även vissa av

dessa områden med mer opåverkad natur har en del kopplingar till utpekade kulturmiljöer eller potential att fungera som länkar mellan kulturmiljöer för upplevelse till fots eller med cykel.

4. Resultat av datainsamling

Nedan presenteras information från datainsamlingen som genomförts genom den interaktiva kartan och workshop med kommunerna.

4.1 Den interaktiva kartan

Det kom in ca 150 svar de första veckorna och efter förlängningen till 2022-10-21 har ytterligare områden ringats in av kommunerna. Totalt har 195 områden ringats in av 25 kommuner per den 21 oktober.

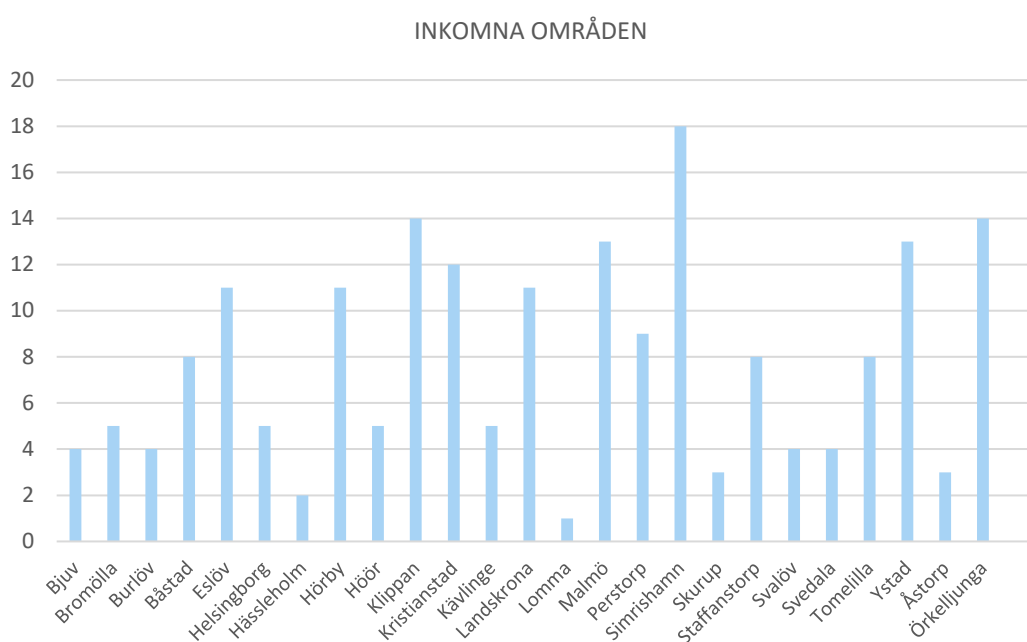


Diagram 2. Diagrammet visar kommuner och antalet områden som markerats i den interaktiva kartan.

4.2 Tillgänglighet

Utöver kartläggning av befintliga data över buss- och tågförbindelser har kommunerna lämnat information på hur de ser på tillgängligheten av grönområden i sina kommuner. En fråga i enkäten har varit att klassa utpekade områden utifrån deras kollektivtrafiktillgänglighet i nivåerna *mycket god*, *god* och *begränsad*.

Utifrån frågeställningen anges att både tillgänglighet till gång och cykel anses till 70 procent vara god eller mycket god. För kollektivtrafik anses tillgängligheten vara mycket god eller god hos fler än hälften (54 procent) av de svarande kommunerna. Endast 15 procent svarade att tillgängligheten till privata transportmedel var begränsad.

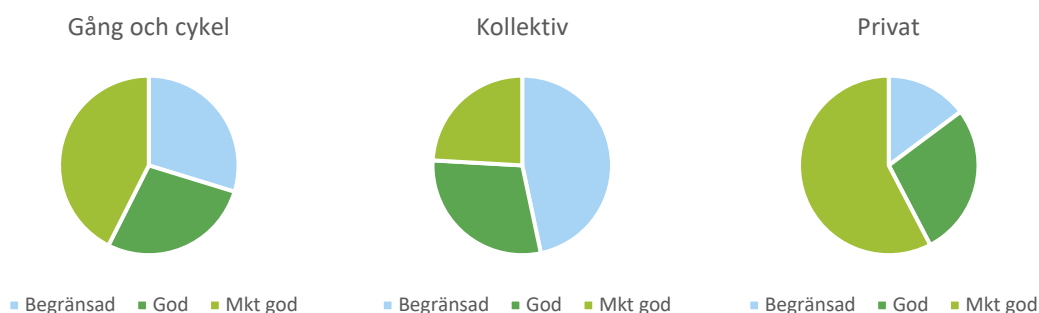


Diagram 3. Diagrammet visar kommunernas bedömning av tillgänglighet i områden som markerats på interaktiva kartan. Indelningen är för gång-och cykel, kollektivtrafik och med privat bil utifrån begränsad, god eller mycket god tillgänglighet.

CYKELLEDER KAN ÖKA TILLGÄNGLIGHETEN

I Skåne finns det flera cykelleder som lockar besökare och tågen tillåter cyklar ombord vilket ökar tillgängligheten. I Skåne finns tre nationella cykelleder som går sträckorna Helsingborg-Göteborg och sträcker sig utmed Skånes västkust, Simrishamn-Växjö utmed Skånes ostkust. Den tredje leden binder ihop den västra och östra leden och sträcker sig mellan Simrishamn och Helsingborg. Under 2023 invigs *Cykelleden Skåne* som sträcker sig mellan Kristianstad - Ängelholm, Ystad - Båstad och Lomma - Kristianstad.

I flera delar och specifikt i centrala delar av Skåne saknas sammanhängande cykelvägar. Genom att etablera sammanhängande cykelleder kan nya områden tillgängliggöras för besökare. I tillägg kan turer göras mellan noder och attraktiva grönområden också på vatten med privat båt eller kajak. Även här finns möjligheter att öka tillgängligheten och binda samman områden för bättre tillgänglighet.

Kommunerna anger att de ser stora förbättringspotential i att länka samman naturområden med leder för cykling och tätorter med kollektivtrafik. Genom att bygga ut cykelleder strategiskt kan besökare spridas över fler områden.

KOLLEKTIVTRAFIKEN

I enkätundersökningen uttryckte nästan 45% att de har en begränsad kollektivtrafik i kommunen. Samtidigt ser man att det finns ett ökat intresse för att spendera fritid i naturen och efterfrågan på regelbunden kollektivtrafik ökar. Det finns önskemål från flera kommuner om bättre fungerande kollektivtrafik i hela regionen för att destinationen lättare ska kunna "sälja in" besöksmål och resmål i Skåne. Detta gäller framförallt utanför tätorterna där turtätheten är låg eller det helt saknas möjligheter att åka kollektivt.

Studien visar att det är viktigt att prioritera kollektivtrafiklinjer där det finns en kombination av befolkningsunderlag och attraktiva besöksområden/naturområden. Det är också viktigt att se till besökare som en målgrupp för kollektivtrafiken och styra mot att möta de behov som finns.

TILLGÄNGLIGHET ÄR EN STRATEGISK FRÅGA

I vissa fall förväntas satsningar på kringtjänster som cykeluthyrning, övernattnings eller information och marknadsföring till besökare kunna göra stor skillnad för att tillgängliggöra grönområden. Det kan finnas områden med relativt låg användning i dag som kan vara lämpade för att bättra tillrättagande för besökare på grund av goda förutsättningar för hållbart resande.

Genom att tänka långsiktigt och strategiskt kan utmaningarna kring hållbart resande hanteras. Det gäller att tillgängliggöra det tätortsnära jordbrukslandskapet och landskap med naturvärden genom att utveckla koppling till kollektivtrafiken men också genom att etablera leder och kommunikationsmedel som leder till långsiktigt hållbara lösningar.

4.3 Näringsliv

Ett väl utvecklat besöksmål ger en hög attraktionskraft och besöksnäring och friluftsliv kan skapa många arbetstillfällen som bidrar till ökad tillväxt och sysselsättning i både storstadsregioner och glesbygd. På många attraktiva besöksmål växer kluster fram som omfattas av både företag och offentliga aktörer som arbetar för att möta de behov besökarna efterfrågar. I studien har förekomsten av näringar kartlagts, vilka branscher de är samt kopplingen till friluftsliv och turism.

UTBUDET AV SERVICE OCH NÄRINGS LIV ÄR EN VIKTIG DEL I BESÖKSNÄRINGENS ATTRAKTIONSKRAFT

Utifrån den befintliga data som har analyserats finns det en spridning av näringar kopplat till friluftsliv och turism i hela regionen. Det kan också utläsas att näringar ofta ligger i kluster i de områden som har många besökare.

I den interaktiva kartan fanns utrymme för kommunerna att beskriva vilka värden som var speciellt viktiga för de utpekade områdena. Flera värden relaterar till geografiska förutsättningar och flera värden har direkt koppling till näringslivet så som handel och matupplevelser.

- Naturupplevelse
- Kulturupplevelser
- Aktiviteter
- Övernattningsmöjligheter
- Matupplevelser
- Handelsutbud

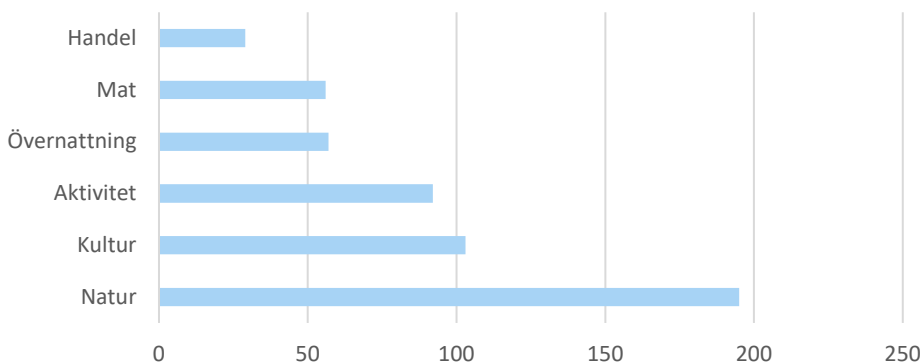


Diagram 4. Diagrammet visar förekomsten av kvaliteter i de utpekade områdena i den interaktiva kartan.

Nästan hälften av de utpekade områdena har minst tre värden som finns inom de utpekade områdena vilket betyder att de förutom geografiska förutsättningar har någon typ av service från näringslivet.

Majoriteten av alla områden erbjuder naturupplevelser i kombination med en ytterligare kvalitet

I de av kommunerna utpekade områdena erbjuder majoriteten av områdena naturupplevelser i kombination med en ytterligare kvalitet. Den ytterligare kvalitet som anges är kultur eller aktivitetsutbud. I och med att kartläggningen bestod i att ringa in områden av de gröna näringarnas betydelse och fokus var natur- och kulturmiljöer, turism, friluftsliv och destinationsutveckling kan aktiviteterna härledas till vandring, bad och naturnära aktiviteter.

KVALITETER, VIKTIGA OMRÅDEN

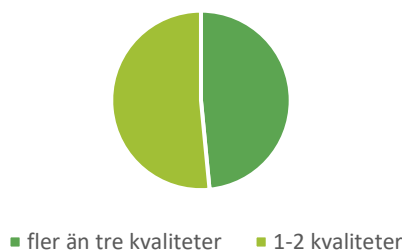


Diagram 5. Diagrammet visar antalet olika kvaliteter i utpekade viktiga områden från den interaktiva karta n.

Utbudet av service är begränsat och till stor del klustrat

Utifrån de uppgifter som samlats in kan det utläsas att ca 10 % av områdena som har pekats ut som viktiga punkter har ett utbud från näringslivet i form av handel, aktiviteter, matupplevelser och övernattningsmöjligheter. Vidare erbjuder 20% av områdena ett näringsliv med aktiviteter, matupplevelser i kombination med kultur och naturupplevelser. De platser som erbjuder ett utbud av service har ofta fler tjänster i kombination och bildar kluster med utbud.

SERVICEUTBUD

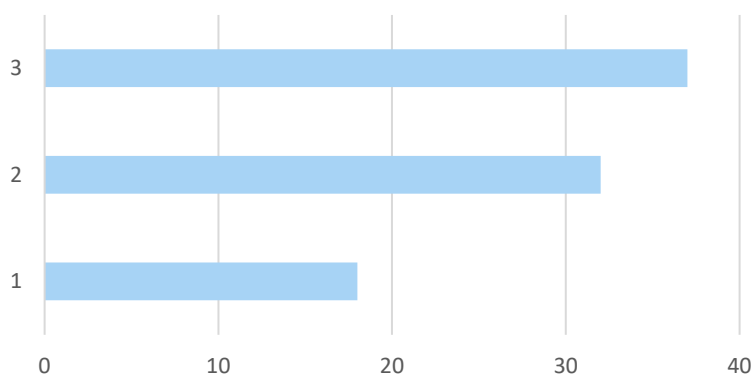


DIAGRAM 6. SERVICEUTBUD I KOMMUNERNAS UTPEKADE OMRÅDEN

1. Handel, aktiviteter, mat, kultur, natur, övernattnig
2. Aktiviteter, mat, kultur, natur, övernattnig
3. Aktiviteter, mat, kultur, natur

Underlagen av de utpekade områdena speglar kartbilden av sysselsättningsdata, där kustlinjerna och vissa kluster står för ett högt utbud av service medan det inåt landet är fler geografiskt enskilda företag.

SAMVERKAN BEHÖVS FÖR ATT UTVECKLA NÄRINGSLIVET KOPPLAT TILL FRILUFTSLIV OCH TURISM

Det finns ett värde i att ha ett väl utvecklat näringsliv som ökar attraktionskraften i regionen. För att skapa bättre förutsättningar krävs mer samplanering och samverkan mellan alla de aktörer som tillsammans erbjuder service och tjänster till besökare. Det finns också möjlighet att genom planering tillgängliggöra strategiska områden med en kombination av värden och serviceutbud.

Samplanera med näringslivet för destinationsutveckling

Det finns stora potential i ökad samverkan mellan näringsliv inom friluftsliv och turism och offentliga aktörer. De näringslivsaktörer som verkar inom besöksnäringen är viktiga och kan ses som en del av det offentliga rummet. De bidrar med service och platser där människor möts och gör aktiviteter utanför hemmet.

Många företag är småföretagare med färre än 10 anställda och har svårt att hantera stora besöksflöden på egen hand. Här finns stora möjligheter och behov att samplanera och underlätta genom strategisk planering, infrastruktur och faciliteter som möter behoven. Samverkan mellan det offentliga och privata näringslivet ses som en nyckel i att utveckla en destination med hög attraktivitet. En förutsättning för att bygga upp en destination är att alla involverade aktörer drar åt samma håll och har samma uppfattning i vad som är målet.

För att ta vara på de kärnvärden som finns på en plats och öka attraktiviteten är det viktigt att bygga upp kringtjänster och faciliteter i samverkan. Till exempel nämner en kommun att det är en utmaning för företag som har många besökare att upprätthålla faciliteter så som wc och vatten. En annan utmaning är parkeringsmöjligheter eller infrastruktur och här menar man att det offentliga måste stötta för att öka förutsättningarna för befintliga näringsidkare men även öka förutsättningarna för fler företag att etablera och därmed öka ett områdes attraktionskraft.

Samverka kring att sprida besökare över tid

I dag är det många mindre företagare som har öppet endast under högsäsong. För att främja ett mer levande friluftsliv och turismnäring behövs det att dessa är öppna och kan erbjuda tjänster och locka besökare året runt. Offentliga aktörer kan bidra till att locka besökare genom att erbjuda produkter tillsammans med näringslivet, och satsa på information och bättre tillgänglighet som lockar besökare under större delen av året och bidrar till att upprätthålla ett lokalt näringsliv under lågsäsong.

Samverkan med näringsliv inom marknadsföring

Flera kommuner anger att de ser ett värde av ökad samverkan i marknadsföring av destinationer. Genom marknadsföringsinsatser som visar mindre kända besöksmål kan man skapa ett attraktivt besöksmål som gagnar såväl företagen som regionen och de besökande.

Flera kommuner uttrycker att de gärna ser att marknadsföringsinsatserna sker över hela regionen eller i samverkan med omkringliggande kommuner för att nå ut till rätt målgrupp. Det är också mycket resurskrävande att genomföra egna kommunala marknadsföringsinsatser och ger besökaren en fragmenterad bild över utbudet.

Det bedrivs idag flera projekt och initiativ för ökad samverkan med näringslivet. Några av dessa är <https://smartprojekt.se/>, <https://ark56.se/> och [Snapphaneleden](#).

MÅNGA AKTÖRER BIDRAR TILL ATT TILLHANDAHÅLLA ETT SERVICEUTBUD

Utöver näringsidkare finns många organisationer, byalag och sportklubbar som erbjuder service och aktiviteter till besökare. Flera aktiva föreningar bidrar med att sköta vandringsleder och byalag erbjuder caféverksamhet och liknande. Antalet aktiva föreningar som tar ansvar för skötsel av leder minskar idag och det är svårt att överlåta skötseln på kommunerna då det finns en resursbrist.

Flera kommuner beskriver att flera organisationer och föreningar bidrar med ett stort aktivitetsutbud kopplat till friluftsliv så som tex fågelskådning och orientering. Flera har också uttryckt i enkäterna att de finns ett ökat behov av denna typ av aktiviteter som beskrivs som relativt enkla och lättillgängliga.

OMDRAGNING AV LEDER KAN FÖRBÄTTRA NÄRINGSLIVETS FÖRUTSÄTTNINGAR

För att främja näringslivet kan omdragning av leder koppla samman service, näringsliv och kollektivtrafiken. Genom att satsa på kollektivtrafiknoder på strategiska platser kan näringslivet gynnas. Att dra om leder kan också stötta små och medelstora företag utmed leden och de kan bli del av utvecklingen av en destination. Särskilt utmanande är det att bygga samman och dra om leder som sträcker sig över kommun eller regiongränser.

NYA MOBILITETSLÖSNINGAR

Kommunerna uttrycker att det finns behov av att hitta nya mobilitetslösningar som tillgängliggör besöksmål på fler tider. Exempelvis till stora besöksmål såsom Wanås Konst i Östra Göinge kommun eller Breanäs Hotell, den sist nämnda i anslutning till vandrings- och kanotled vid Immeln.

Flera kommuner har tankar om att det finns möjlighet att utveckla kanot och vattenleder i en kombination med vandringsleder och kollektivtrafiken som en del i att tillgängliggöra besöksmål på nya sätt.

Det finns en potential i att underlätta för kombinationsresor med kollektivtrafik och cykel i betydligt större grad än i dag. De flesta tåg i Skåne tillåter en cykel per person i mån av plats. Vissa regionbussar tar också med cykel i mån av plats under helgdagar samt mellan 15 juni och 15 augusti, men bara med kapacitet till 1-2 cyklar per buss. Cykelkärra och lådcykel får endast medföras med Öresundståg mellan Malmö Hyllie och Tårnby i Danmark. Det går inte att säkra plats för sin cykel genom att reservera i förväg. Detta bidrar till att göra det mindre attraktivt för resenären, som inte vill riskera att behöva vänta på nästa tåg eller missa hemresan.

Att underlätta för kombinationsresor med cykel och kollektivtrafik kan också handla om att säkerställa säkra och attraktiva parkeringsmöjligheter i nära anslutning till hållplatser och stationer, eller att erbjuda enkla och prisvärda uthyrningsmöjligheter för att ta sig vidare från hållplatsen till resans slutdestination. För upplevelse av gröna områden kan det vara särskilt intressant för resenären att kunna hämta ut och lämna tillbaka en låncykel på olika platser.

4.4 Teman som har betydelse för friluftsliv och turism

I workshopen och i den interaktiva kartan fanns specifika frågor gällande näringsliv och tillgänglighet kopplat till friluftsliv och turism. Utöver det fanns möjlighet att informera valfria ämnen kring området. Utifrån svaren har återkommande teman identifierats och som beskrivs nedan.

MARKTILLTRÄDE

I studien framgår att det finns ett antal utmaningar som gäller marktillträde och privata markägare. För att kombinera naturvärden och friluftsliv är det därför viktigt att utgå från platsens förutsättningar.

Allemansrätten, viktigt att höja kunskapen

Allemansrätten gör det möjligt att fritt vandra, cykla, paddla kanot, plocka bär och tälta nästan var man vill. Det är viktigt att visa hänsyn mot markägare, djur, natur och andra människor. Med fler människor i naturen finns en utmaning i att tillse att allemansrätten omfattar både rättigheter att röra sig fritt och de regler som man ska ta hänsyn till. Fler utmaningar finns med att naturovana rör sig i skogen och mer information om vad Allemansrätten innebär behöver spridas på flera språk och i olika kanaler.

Markägare ger inte tillträde

Det finns idag utmaningar med att markägare ska tillåta leder på deras mark. Idag har flera avtal för Skåneleden avslutats och det är svårt att få tillgång till mark vid utbyggnation av leder. För att möta denna utmaning är det viktigt att höja kunskapen och utgå från att skydda naturen samt besökarens behov och beteenden innan nya leder utvecklas. Det är också en viktig fråga hur besökarnas beteenden kan ändras så belastningen på lederna minskar.

Kombinera naturvärden med besöksnäring utifrån naturens förutsättningar

Friluftsliv och rekreation kan oftast kombineras med höga naturvärden på ett bra sätt. Det innebär höga upplevelsevärden för besökare i kombination med att utgå från platsernas förutsättningar. Om ett område ska planeras för att nya aktiviteter, faciliteter och service ska utvecklas måste insatserna utgå från vad den geografiska platsen tål utan att bli överbelastad och att känslig och skyddad natur skyddas i högre utsträckning.

ÖVERBELASTNING

Överbelastning av vissa områden är en utmaning inom besöksnäringen. Med ökat antal besökare ökar trycket på natur och faciliteter som erbjuds.

Regionalt perspektiv behövs

Det behövs ett regionalt perspektiv för att komma till rätt med trängsel och överbelastning i regionen. *Tourism in Skåne* genomför nu en studie för att se hur andra destinationer har löst detta. I flera kommuner har problematiken med överbelastning hanterats genom att tillgängliggöra nya platser genom ”utveckling av nya portar, entréer, som ska kunna avlasta besöksstryck på nationalparkens befintliga entréer.” Det finns också områden som tål ett högt tryck och ett förslag är att satsa på dessa. T.ex. tar friluftsområdet Skrylle emot ett stort antal besök varje år men klarar av den hårda belastningen.

Det finns många målkonflikter

Det finns många olika perspektiv inom friluftsliv och turism och därmed finns det målkonflikter mellan att tillgängliggöra, visa upp och skydda platser av betydelse. För att belysa konflikterna krävs en öppen dialog där alla fakta och aktörer får uttrycka sina behov och synpunkter. När konflikterna är identifierade ska dessa hanteras utifrån rätt prioriteringar som leder till hållbar utveckling av besöksnäringen utifrån den specifika platsens förutsättningar.

Husbilar är en utmaning

Det finns ett behov av större samverkan kring informationsinsatser till de som besöker Skåne med husbil. För att möta den stora ökning av husbilar som kommer från bland annat Tyskland och Nederländerna behövs samverkan på flera nivåer och mellan kommuner. Det handlar om att identifiera platser som överbelastas, utveckla gemensamma strategier och riktlinjer, sprida kunskap och information samt utveckla hållbara destinationer som inte utsätter naturen för stora påfrestningar.

Sprida ut besökare över tid och plats

En viktig aspekt för att minska överbelastning är att kunna sprida besökare över tid och plats. En del i detta är att se hur besöksmål kan ha öppet andra säsonger än högsäsong. En annan del är att sprida besökare geografiskt för att undvika hårt slitage på få platser.

Förbättra kollektivtrafiken

Genom förbättrad kollektivtrafik till attraktiva, men mer svårtillgängliga områden kan besökarna spridas ut över regionen och till en del minska överbelastningen i andra områden. Det kan också finnas potential att göra den anropsstyrda kollektivtrafiken mer tillgänglig för besökare, eller samnyttja andra transporter som fångar upp mer svårtillgängliga besöksmål.

FACILITETET

I datainsamlingen framgår att det finns ett behov av faciliteter så som eldstäder, vindskydd och wc på strategiska platser. Flera kommuner uttrycker att det är något som efterfrågas men att det finns en utmaning i hur dessa ska skötas. I vissa delar är kommunen ägare och ideella föreningar ansvarar för drift och underhåll vilket känns som en osäker modell.

Det kan finnas intressanta exempel på samarbeten mellan olika aktörer både i regionen och utanför – exempelvis kommuner, ideella organisation och privat näringsliv – för att hitta lösningar för etablering, drift och underhåll av faciliteter för friluftsliv och besöksnäring såsom vindskydd, toaletter, avfallshantering och information.

SAMVERKAN

Studien visar att det finns möjligheter att utveckla besöksnäringen på ett hållbart sätt. Flera kommuner uttrycker att det är viktigt att samverka på regional nivå, mellan kommuner och inom kommuner. Specifikt finns stor potential att arbeta inom några specifika områden som belyses nedan.

Samverkan sker på flera plan

Idag finns flera initiativ som leder till ökad samverkan i Skåne. I sydöstra Skåne har en delregional strukturplan tagits fram i samverkan mellan de deltagande kommunerna. Flera kommuner arbetar med att kartlägga och utreda behovet av, och tillgänglig, infrastruktur och faciliteter samt hur kommunen kan ansvara för dessa. En kommun lyfter att de samverkar med privata markägare i framtagningen av en rekreations- och friluftslivsplan. Romeleås- och sjölandskapskommitté är ett annat exempel där flera kommuner arbetar tillsammans med att marknadsföra och samverka kring turismen i området.

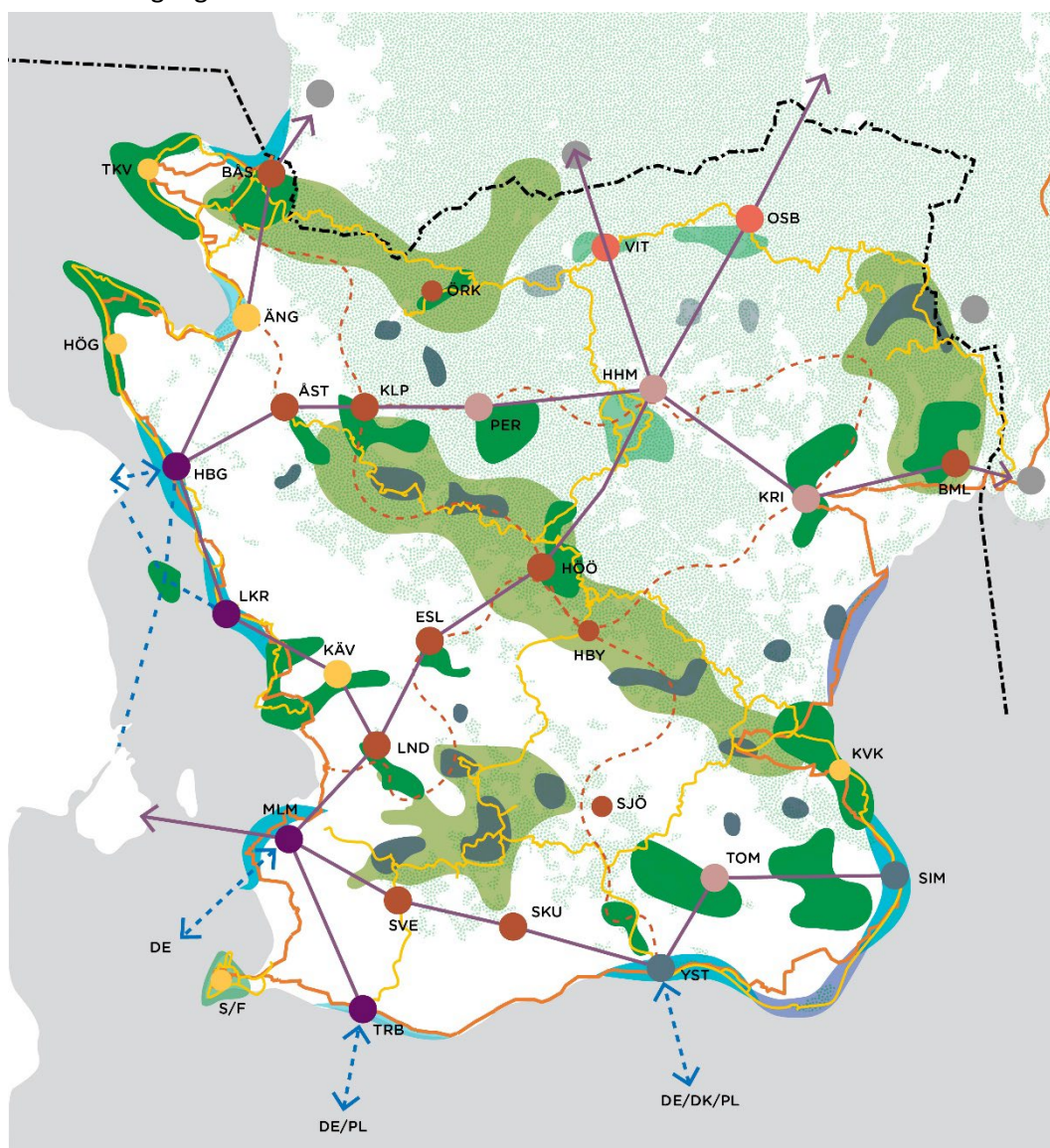
Det finns numera ett regionalt friluftsråd som sammankallas av Länsstyrelsen och just nu är även en strategi för friluftsliv ute på remiss. En sådan strategi kan stödja kommunerna och vara grunden för samverkan.

Marknadsföring och kommunikation

Det finns idag flera samarbeten kring marknadsföring inom friluftsliv och turism. Studien visar att det finns en utmaning i att det är många organisationer, både offentliga och privata, som kommunicerar i flertalet olika kanaler. Det gör det svårt för besökare att hitta rätt information. Exempelvis kommunicerar Stiftelsen Skånska Landskap - strövområden, Region Skåne - Skåneleden, Länsstyrelsen - reservat, kommunen - sina områden och även delregionala områden som Vattenriket, RÅSK (Romeleåsen Sjölandskapet), Naturrummen har egna kanaler mm. Det behövs mer samlad information som är lättillgänglig för den besökande med tydlig information om faciliteter och infrastruktur på ett och samma ställe. Ökad kunskap kan även leda till fler besök och ett ökat behov av att utveckla de områden som måste stärkas. Det är även flera som nämner att det finns stora fördelar att samarbeta med andra kommuner för att få stöd i marknadsföringsarbetet, något som upplevs kostsamt, tidskrävande och svårt för en liten kommun.

5. Analys och slutsatser

5.1 Strukturer i geografin



Figur 9. Kartan visar en strukturbild över platser, sammanhängande stråk och områden med betydelse och olika potential för satsning på friluftsliv och rekreation i regionen – både riktat mot invånare och besökare. Kartan är baserad på kunskapsinsamlingen som visar områden, noder och stråk av betydelse för regionalt friluftsliv och grön besöksnäring.

Kartan ovan representerar ett anslag till en strukturbild över platser, sammanhängande stråk och områden med betydelse och olika potential för satsning på friluftsliv och rekreation i regionen – både riktat mot invånare och besökare. Utpekade stråk är järnvägslinjer, färjelinjer, Skåneleden och Kattegattleden samt kompletterande diagonala cykelstråk genom regionen (Cykelleden Skåne).

Bland utpekade grönområden görs det skillnad på platser som erbjuder koncentrerade upplevelser med gemensam start- och slutpunkt (mörkgrön), och större sammanhängande grönområden som är attraktiva för vandring eller längre cykelresor (ljusare grön). Andra särskilt intressanta områden har svagare koppling till noder, men med värde för närboende eller sammanhängande gång- och cykelresor (grågrön).

Längs kusten finns också områden med kvaliteter kopplade till en särskild nod (turkos) samt mindre tillgängliga områden med attraktivitet för längre, sammanhängande upplevelser (indigo).

Vissa av noderna har en särskild funktion kopplat till sitt omedelbara omland och upplevelse av gröna kvaliteter (gula punkter). Andra noder har en regional potential att fungera som start- eller slutpunkt för

upplevelser av större, sammanhängande områden (mörkröda punkter). Vissa noder har koppling till närliggande grönområden, men ingen tydlig identitet kopplat till dessa kvaliteter (rosa punkter). Ystad och Simrishamn har en egen färg som viktiga noder för besökare till Österlen. Andra noder erbjuder kopplingar till utlandet och tar emot besökare från utlandet (lila punkter).

Vid framtagandet av strukturskissen fanns det inte enkätsvar från Vellinge, Trelleborg, Lomma, Sjöbo, Staffanstorps, Ängelholm, Hässleholm, Osby och Östra Göinge. Det har därför gjorts mer abstrakta tolkningar av strukturer i dessa kommuner.

I grundkartan syns också skogstätet som förutsättning för sammanhängande grönstråk. Utbredningen är huvudsakligen i nordöstra Skåne. I sydväst är landskapet flackare, mer öppet och präglas av jordbruksmark. I dessa delar av regionen är större vattendrag viktiga strukturerande inslag med potential att binda samman grönområden.

DET FINNS NODER SOM HAR SÄRSKILD BETYDELSE FÖR TILLGÄNGLIGHETEN TILL GRÖNOMRÅDEN

Både Ystad och Simrishamn framstår i analysen som särskilt viktiga noder för tillgänglighet med kollektivtrafik till attraktiva naturområden vid kusten på Österlen. Järnvägen längs Skånes västra kust erbjuder också relativt hög turtäthet och goda förutsättningar för kombinationsresor med cykel på tåget. Båstad och Ängelholm i norr har potential att erbjuda tillgänglighet för cykelresor mot Bjärehalvön och Kullaberg. Lund och Kävlinge längre söderut har koppling till gröna stråk som leder både mot kusten och inlandet. Dessutom finns tåglinjer genom länet från väst till öst och från sydväst till nordost som tillgängliggör ett antal attraktiva grönområden. Exempel på noder som redan i dag kopplar till grönområden men skulle kunna få en ännu tydligare position som rekreationsnoder är Klippan och Åstorp vid Söderåsen, samt Perstorp, Höör, Eslöv och Bromölla – i tillägg till de större orterna Hässleholm och Kristianstad.

TILLGÄNGLIGHET FÖR GÅENDE OCH CYKLISTER

Sammantaget kan tillgängligheten för gående och cyklister vara en kvalitet som väger tyngre för mer lokala användare, men potential bör finnas att utöka andelen turister som också väljer att röra sig till fots eller med cykel över längre avstånd och flera besöksdagar. Insatser som kan stödja detta är satsningar på flera och sammanhängande cykelstråk och vandringsleder, tillgång till och information om upplevelser och övernattningsmöjligheter med lämpliga intervall längs vägen.

POTENTIAL TILL ÖKAD TILLGÄNGLIGHET OCH DESTINATIONSUTVECKLING

Studien visar att tillgängligheten till friluftsliv och områden med gröna värden behöver utökas. Det beskrivs att det finns möjligheter att länka samman naturområden genom att etablera cykelleder. Det finns också möjlighet att länka samman tätorter med kollektivtrafik i större utsträckning än idag. Ett annat sätt att utveckla tillgängligheten är att se till alternativa lösningar så som vattenleder eller möjligheten att genomföra så kallade kombinationsresor där flera olika färdmedel används under besöket och för att förflyttas mellan olika besöksmål.

Även om många även i framtiden förväntas ta sig till sina besöksmål med bil bör en målsättning vara att öka andelen som väljer hållbara färdmedel som gång, cykel och kollektivtrafik eller kombinationer av dessa. Det kan därför vara värt för kommunerna att göra en uppföljning kring områden med begränsad tillgänglighet för alla dessa färdmedel och försöka att hitta lösningar som möjliggör för flera att uppleva platsen utan bil. En lösning kan vara att skapa bättre förutsättningar för kombinationsresor med kollektivtrafik och cykel eller flexibla system för uthyrning och inlämning av cyklar eller annan utrustning (med möjlighet till olika start- och slutpunkt).

Gällande kollektivtrafiken finns det idag flera områden som inte nås. För att en destination ska kunna vara attraktiv och locka många besökare behöver kollektivtrafiken vara fungerande i hela regionen. Detta gäller framför allt för områden utanför tätorter. En del i att utveckla kollektivtrafiken är att se besökare som en viktig målgrupp och arbeta för att prioritera linjer där det finns ett befolkningsunderlag men även utgör en

attraktiv destination för den besökande. En insats som kan genomföras för att stärka tillgängligheten är att tidigt i kollektivtrafikplaneringen titta på vilka noder som är viktiga för att nå naturen och utveckla dessa stråk.

5.2 Näringslivet

Näringslivet är viktigt för besöksnäringen och destinationsutveckling men i flera områden som kommunerna pekat ut saknas i dag service och företagare. I vissa geografiska områden finns flera näringar representerade medan i många områden ett fåtal eller ingen alls. Att utveckla näringslivet hänger ihop med en kombination av många värden och många aktörer som behöver samverka för att driva utvecklingen.

NÄRINGSLIVET HAR OLIKA STRUKTURER OCH FÖRUTSÄTTNINGAR

Det finns en spridning av näringar kopplat till friluftsliv och turism i hela regionen. Studien visar att näringslivet har olika strukturer och förutsättningar utifrån var de befinner sig geografiskt. Majoriteten av alla områden som pekats ut av kommunerna som ett område som är viktigt utifrån naturvärde och besöksnäring erbjuder inte service från näringslivet. Det finns dock ett antal områden som erbjuder flera näringar inom samma geografiskt område. Dessa områden finns i större utsträckning i kustområdena medan det i regionens mitt är enskilda näringar som erbjuder tjänster.

UTVECKLINGSPOTENTIALEN AV NÄRINGSLIVET ÄR KOPPLAT TILL MÅNGA ANDRA VÄRDEN

För att kunna etablera och utveckla destinationer är det flera aktörer som behöver involveras kring att erbjuda besökare ett utbud av tjänster, aktiviteter och faciliteter. Exempelvis så kan kommunen avlasta näringsidkare genom att erbjuda faciliteter på strategiskt utvalda platser efter att behov har kartlagts. Studien visar också att många mindre näringsidkare har öppet endast under högsäsong och genom fler samordnade insatser finns en potential i att förlänga säsongen och på så sätt berika näringslivet.

Endast ett fåtal av de områden som kommunerna i den interaktiva kartan ringat in som viktiga områden har ett utvecklat näringsliv. Utifrån att många av dessa områden bedöms ha god tillgänglighet finns god potential till en framtida utveckling av näringslivet på flera strategiska platser. Ett gott nätverk av rörlighet i regionen ger potential för att utveckla destinationer och främja näringslivets utveckling. Studien visar att flera kommuner i större utsträckning vill arbeta för ökad rörlighet genom att dra om leder så att företagen nås via lederna. Det finns också potential till att bättre koppla samman ledstrukturen med kollektivtrafiken.

SAMVERKAN MELLAN FLERA AKTÖRER ÄR NÖDVÄNDIG FÖR DESTINATIONSUTVECKLING

I studien kan det utläsas att många värden tillsammans ökar attraktiviteten för ett besöksmål. Utöver att det finns ett besöksmål med exempelvis högt naturvärde ska området vara tillgängligt, marknadsfört, erbjuda faciliteter och service till de besökande. Det ska också finnas en väl fungerande infrastruktur, skyltning och information. Allt detta tillsammans genererar ett högre värde för de besökande. I Skåne finns potential till att utveckla strategiska punkter, som kommer öka attraktiviteten och gynna näringslivet vid besöksmålet. Till detta tillkommer att inte överutnyttja de naturvärden som finns och minimera slitage på naturen.

Studien visar att det finns en potential i att utveckla besöksnäringen på ett hållbart sätt i Skåne. För att arbeta strategiskt bör flera aktiviteter och insatser samplaneras av de involverade aktörerna i regionen. Studien visar att många kommuner står inför samma utmaningar och att det finns ett behov av nya modeller och lösningar för att möta besökarnas behov och upprätthålla naturens värden. Exempelvis kan kommunerna samverka kring att hitta nya modeller för finansiering och drift av stödjande faciliteter. Många kommuner vittnar om ett större behov och efterfrågan av faciliteter så som vindskydd, eldstäder med ved, toaletter och avfallshantering. Tidigare har detta till stor del driftats av ideella föreningar vilket man ser en svårighet idag då det är färre som engagerar sig ideellt.

En stor utmaning för att utveckla leder och turism är marktillträde. Många leder går på privatägd mark och idag finns flera markägare som inte vill upplåta marken för leder. En del i detta är att det belastar naturen för mycket. Många vittnar om allemansrättens betydelse och att det är viktigt att förmedla hur de besökande ska bete sig i naturen. Det finns även utmaning i att känslig natur utsätts för stora påfrestningar. Just i denna fråga

är det viktigt att sprida information genom många olika kanaler. Här kan det offentliga så som region och kommuner stötta med faciliteter som gör det lättare att hålla naturen ren och med information till de som rör sig i naturen.

Det finns också en oro för att vissa områden får för många besökare och slitaget på naturen och dess värden är högt. För att hantera detta kan flera aktörer kartlägga områden, planera och anpassa besöksflödena utefter de specifika områdets förutsättningar. Data som samlas in och delas via mobiltelefoner kan vara ett verktyg för att sprida belastning och användning över flera områden.

Skåne är en attraktiv region för besökare med många höga natur- och kulturvärden och en intensiv högsäsong. Många platser är välkända besöksmål med hög belastning. Av studien framgår att genom att samplanera och arbeta strategiskt finns möjligheter till att utveckla och tillgängliggöra fler besöksmål i regionen. På så sätt skulle antalet besökare spridas mer geografiskt och minska påfrestningar på områden med många besökande. För en långsiktigt hållbar besöksnäring bör det prioriteras att bibehålla de höga natur- och kulturvärdena och anpassa och planera för en besöksnäring utefter platsens olika och unika förutsättningar. Skåne har ett stort utbud av naturupplevelser med öppna landskap, bokskogar, naturreservat och stränder som lockar besökare och det är viktigt att bibehålla och bevara dessa värden för en fortsatt hög attraktionskraft och långsiktigt hållbar turism.