

## Alla har fått det bättre – men inkomstskillnaderna har ökat

*Både hushållen i Skåne och i riket i stort har fått ett betydande inkomstlyft de senaste decennierna. De ekonomiska skillnaderna mellan olika inkomstgrupper har dock vuxit. Detta till stor del på grund av växande kapitalinkomster i de högre inkomstsegmenten. I Skåne är de disponibla inkomsterna något lägre än i riket i stort. Detta medför att en relativt stor grupp av skåningar (knappt 18% att jämföra med 13% i riket) lever i relativ fattigdom. Skillnaderna inom Skåne är stora, både med hänsyn till arbetsmarknadsställning, hushållstyp, åldersgrupp och geografi.*

### Varför en inkomstrapport?

I Skånes regionala utvecklingsstrategi ”Det öppna Skåne - målbild för Skåne 2030” målas ett jämlikt samhälle upp med god välfärd. I detta sammanhang kan det vara en god idé att bilda sig en uppfattning om inkomstutvecklingen och inkomstfördelningen i Skåne. Inkomstutvecklingen och inkomstfördelningen är långt ifrån perfekta mått på välfärd och ekonomisk jämlikhet. De säger exempelvis ingenting om hur förmögenheten har utvecklats. På detta område har vi ingen statistik sedan år 2007 eftersom förmögenhetsskatten avskaffades detta år. Och även om ekonomisk standard (se faktaruta) uttrycks i fasta priser, som tar höjd för den allmänna inflationsutvecklingen i landet, så beaktas inte prisskillnader inom landet. I synnerhet har prisskillnader inom landet på bostäder betydelse. Ytterligare en brist är att offentliga välfärdstjänster inte omfattas i begreppet ekonomisk standard.

### **Faktaruta: Ekonomisk standard**

Ekonomisk standard (eller justerad disponibelinkomst) betyder förenklat att man justerar disponibelinkomsterna (alla inkomster efter skatt och transfereringar) för hushållets sammansättning. Den korrekta definitionen är medianvärdet för den disponibla inkomsten per konsumtionsenhet, räknat i fasta priser. Konsumtionsenheten beräknas genom ett viktsystem som bl.a. bygger på Konsumentverkets budgetberäkningar och där ensamboende får vikten 1,0, sammanboende par 1,51, ytterligare vuxen 0,6, första barnet 0–19 år 0,52, andra och påföljande barn 0–19 år 0,42. Genom att dividera hushållets disponibelinkomster med hushållets konsumtionsenheter kan man jämföra hushåll med olika storlek och struktur.

En stor del av den offentliga sektorns omfördelning sker i form av subventionerade tjänster såsom skola och sjukvård. Inte desto mindre ger inkomststatistiken mycket information om hur välfärden utvecklas och hur fördelningen ser ut mellan olika grupper.

## Alla har fått det bättre – men ojämlikheten har ökat

De svenska hushållens disponibla inkomster har ökat stadigt de senaste decennierna. Mellan 1991 och 2016 ökade den ekonomiska standarden (se faktaruta) med 74% och mellan 2000 och 2016 med strax över 50% (se tabell 1). Alla inkomstgrupper har fått det bättre, men förbättringen har varit större för höginkomstgrupperna. I decilgrupp 1, som utgör tiondelen med lägst inkomster, har den ekonomiska standarden ökat med 35% sedan år 2000, medan ökningen för den rikaste tiondelen, decilgrupp 10, har varit 60%. Anledningen till de ökade inkomstskillnaderna är framförallt en betydande uppgång i kapitalinkomsterna, som främst har kommit dem med högst inkomster till godo. År 1995 utgjorde kapitalinkomsterna i 2016 års priser runt 7% av de totala disponibelinkomsterna medan de utgjorde drygt 18% av inkomsterna år 2016. I viss mån beror de ökade skillnaderna även på att den ekonomiska politiken har blivit mindre utjämnande. Inkomst- och socialförsäkringar har överlag inte räknats upp i takt med den allmänna inkomstutvecklingen och jobbskatteavdragen har ökat skillnaderna mellan dem som har ett jobb och övriga. Avskaffandet av förmögenhets- och fastighetsskatten har också minskat skattesystemets utjämnande effekt.

Andra anledningar är att andelen enpersonshushåll (som har högre baskostnader än sammanboende) har vuxit samt att den flyktingrelaterade invandringen har varit mycket stor under ett antal år och att denna grupp i genomsnitt befinner sig i den lägre delen av inkomstskalan. Medan ojämlikheten har ökat bör det dock pångteras att ökningen sker från en mycket låg nivå och att Sverige fortfarande tillhör ett av de mest jämlika länderna både i ett europeiskt och i ett internationellt perspektiv.

Tabell 1: Ökade inkomstskillnader i Sverige

Disponibelinkomst per konsumtionsenhet för samtliga personer, medelvärde tkr

Inkomstutveckling 1991-2016 samt andel av inkomstsumma (%), fasta priser

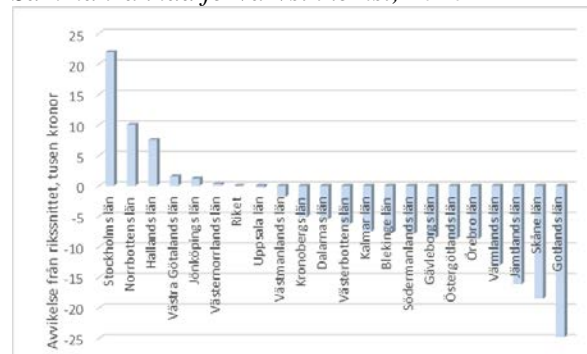
Inkomstgrupp	Medelvärde			Utveckling		Andel av inkomstsumma		
	1991	2000	2016	1991-2016	2000-2016	1991	2000	2016
Decil 1	74,2	70,5	95,0	28,5	34,8	4,4	3,7	3,3
Decil 2	106,4	108,4	146,7	37,9	35,3	6,4	5,7	5,1
Decil 3	120,4	123,6	175,4	45,7	41,9	7,2	6,5	6,1
Decil 4	133,3	137,6	202,6	52,0	47,2	8,0	7,2	7,0
Decil 5	145,5	152,1	229,0	57,4	50,6	8,7	8,0	7,9
Decil 6	159,1	168,2	256,6	61,2	52,6	9,6	8,8	8,9
Decil 7	175,3	187,5	288,0	64,3	53,6	10,5	9,9	10
Decil 8	195,6	212,0	327,8	67,6	54,6	11,7	11,1	11,3
Decil 9	223,8	250,2	387,0	72,9	54,7	13,4	13,2	13,4
Decil 10	333,5	491,6	785,3	135,5	59,7	20,0	25,8	27,1
<b>Samtliga</b>	<b>166,7</b>	<b>190,2</b>	<b>289,3</b>	<b>73,6</b>	<b>52,1</b>	<b>100</b>	<b>100</b>	<b>100</b>

Källa: SCB

## Låga förvärvsinkomster i Skåne

År 2016 var den ekonomiska standarden 232 400 kronor i Skåne att jämföra med 242 400 kronor i riket i genomsnitt. Bland Sveriges 21 län låg den ekonomiska standarden på nummer 10 år 2016. När det gäller förvärvsinkomster (alla skattepliktiga inkomster, utom kapitalinkomster, innan skatt har dragits), som är avgörande för skattekraften, hade Skåne den näst lägsta nivån i landet år 2016. Framförallt är det skattesystemets utjämnande effekt samt skattefria transfereringar och bidrag som förbättrar Skånes relativa position i riket vad gäller ekonomisk standard.

Sammanräknad förvärvsinkomst, 2016



Källa: SCB

På regional nivå har vi bara tillförlitlig statistik från och med år 2011. Mellan 2011 och 2016 har den justerade disponibelinkomsten ökat med 14,6% i Skåne, vilket är cirka 3 procentenheter

mindre än i riket och hela 7 procentenheter mindre än i Stockholmsregionen. En något sämre utveckling av lönesumman i Skåne är en förklaring till den svagare skånska utvecklingen. Kapitalinkomsterna har dessutom ökat i en betydligt lugnare takt i Skåne än i riket i allmänhet och än i Stockholm i synnerhet.

Tabell 2: Ökade inkomstskillnader i Skåne

Disponibelinkomst per konsumtionsenhet för samtliga personer, medelvärde tkr

Inkomstutveckling 2011-2016 samt andel av inkomstsumma (%), fasta priser

Inkomstgrupp	Medelvärde		Utveckling 2011-2016	Andel av inkomstsumma	
	2011	2016		2011	2016
Decil 1	64,5	80,3	24,5	2,7	3,0
Decil 2	122,1	136,9	12,1	5,1	5,0
Decil 3	147,8	164,6	11,4	6,2	6,1
Decil 4	172,3	192	11,4	7,3	7,1
Decil 5	196	218,8	11,6	8,3	8,1
Decil 6	220,3	246,5	11,9	9,3	9,1
Decil 7	247,4	277,3	12,1	10,4	10,2
Decil 8	281,4	316,3	12,4	11,9	11,6
Decil 9	331,4	373,4	12,7	14,0	13,7
Decil 10	588,1	711,1	20,9	24,8	26,2
<b>Samtliga</b>	<b>237,1</b>	<b>271,7</b>	<b>14,6</b>	<b>100</b>	<b>100</b>

Källa: SCB

Fördelningsmässigt får den lägre halvan i inkomstfördelningen dela på knappt 30% av de totala justerade disponibelinkomsterna i Skåne (se tabell 2). Gruppen med högst inkomster, decil 10, erhöll 26% av de totala disponibelinkomsterna år 2016 medan decil 1 erhöll 3%. Denna fördelning är i linje med hur det ser ut i övriga landet (se tabell 1).

Tabell 3: Inkomststruktur per decilgrupp, Skåne 2016

Procentandelar av total justerad disponibelinkomst från olika inkomst kategorier

Inkomstgrupp	Lön- och företagarinkomst	Kapitalinkomst	Pension	Förtids- pension	Föräldrapen- sion och arbetsmarknadsstöd	Sjuk-, Generella bidrag	Bostads- stöd	Ekono- miskt bistånd
Decil 1	24,0	-2,3	20,7	6,7	12,5	18,9	8,1	11,4
Decil 2	21,2	1,1	34,6	10,8	8,2	8,5	12,0	3,7
Decil 3	26,0	1,6	49,8	3,3	6,0	5,5	6,8	1,1
Decil 4	42,8	2,1	39,4	2,4	6,3	5,3	1,1	0,6
Decil 5	57,0	2,6	28,0	1,7	5,6	4,3	0,4	0,3
Decil 6	68,2	3,0	19,4	1,2	4,6	3,2	0,2	0,2
Decil 7	74,0	3,5	15,5	1,0	3,4	2,4	0,1	0,1
Decil 8	76,3	4,3	14,1	0,8	2,6	1,8	0,1	0,0
Decil 9	76,8	6,0	13,7	0,5	1,8	1,2	0,0	0,0
Decil 10	46,5	41,0	11,1	0,2	0,7	0,5	0,0	0,0

Källa: SCB

Ser vi hur utvecklingen har varit i olika inkomstgrupper har ökningen av den justerade disponibelinkomsten i Skåne varit procentuellt sett störst i decil 1 sedan 2011 och därefter i decil 10. Detta skiljer sig något från utvecklingen i riket där ökningen sedan 2011 varit störst i decil 10 och näst störst i decil 1.

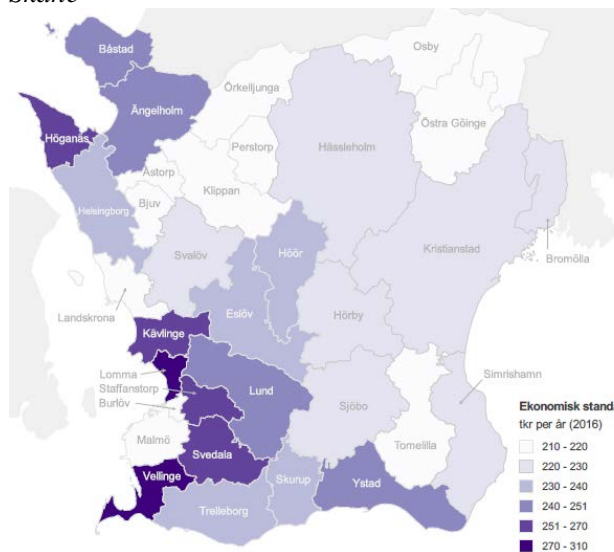
## Stora inkomstskillnader inom Skåne

Skillnaderna i ekonomisk standard mellan Skånes kommuner är stora. I Malmö, som är kommunen med lägst inkomster i regionen, var den ekonomiska standarden knappt 70% av den i Lomma (kommunen med högst inkomster) år 2016. Överlag är inkomsterna högst längs med södra och västra kusten i Skåne med undantag av Malmö, Burlöv och Landskrona som alla tre ligger i den nedersta delen av inkomstintervallet.

Att inkomsterna i västra Skåne är förhållandevis höga är inte så förvånande med tanke på att Malmö, Lund och Helsingborg är de viktigaste tillväxtmotorerna i Skåne – det är här de flesta jobben finns och skapas. Många som arbetar i Malmö, Lund och Helsingborg bor dock i omkringliggande kommuner där inkomsterna registreras och där beskattningen sker. År 2015 intjänades mellan 25-50% av inkomsterna i Malmös grannkommuner i Malmö.

De låga inkomsterna i Malmö, Burlöv och Landskrona kan i stor utsträckning förklaras av den stora andelen utrikes födda i dessa kommuner – en grupp som i genomsnitt ligger i den lägre änden av inkomstskalan eftersom man har svårare att etablera sig på arbetsmarknaden och dessutom oftare får ta underkvalificerade- och därmed oftast sämre betalda jobb.

## Stora skillnader i ekonomisk standard inom Skåne



Källa: SCB, Region Skåne

Man bör dock vara medveten om att inkomsterna i de skånska kommuner som ligger nära Danmark är underskattade eftersom de som arbetspendlar till den danska sidan inte får sina inkomster medräknade i statistiken. Detta gäller i synnerhet Malmö som har många gränspendlare. Cirka 14 000 eller 2,5% av Skånes löntagare arbetade i Danmark år 2015. I Malmö var andelen knappt 6% samma år. Även om inkomsterna i Malmö räknas upp med 6% skulle kommunen dock ändå tillhöra de lägsta inkomstskikten i Skåne med en ekonomisk standard på runt 220 000 kronor per år.

Svagheten i stora delar av östra halvan samt den nordligaste delen av Skåne beror i stor utsträckning på att ekonomin i detta område har drabbats hårt av de strukturförändringar som har ägt rum inom industrin de senaste decennierna. Detta både i form av nedläggning- eller utflyttning av produktionen till låglöneländer samt en generell minskning av arbetskraftsbehovet inom industrin. Detta är särskilt tydligt i industrikommuner såsom Perstorp, Klippan och Östra Göinge som har haft svårt att få liv i näringslivet igen efter att den verksamhet, som ortens näringsliv tidigare har varit koncentrerad omkring, har försvunnit eller förändrats.

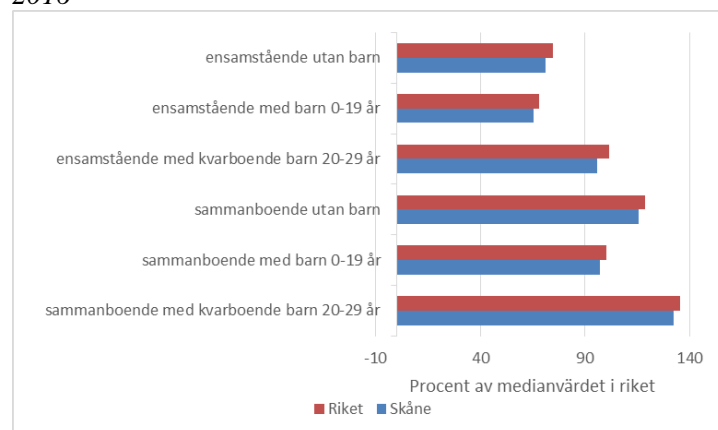
## Hur ser inkomtskillnaderna ut i Skåne?

Både i Skåne och i landet i stort finns det stora inkomtskillnader mellan hushållstyper, åldersgrupper, män och kvinnor, vilken sysselsättningskategori man tillhör samt vilken del av världen man är född i.

## Inkomtskillnader mellan hushållstyper

Tittar vi på hushållstyper kan vi konstatera att hushåll bestående av ensamstående med barn 0-19 år har lägst ekonomisk standard. I Skåne uppgick den ekonomiska standarden i denna grupp till cirka 65% av medianinkomsten i riket för alla åldersgrupper år 2016. Ensamstående skåningar utan barn har det något bättre men fick ändå bara 71% av medianinkomsten i riket under samma år. Anledningen är, som tidigare nämnts, att baskostnaderna är högre för ensamboende än för sammanboende. Högst upp i skalan hamnar sammanboende skåningar med kvarboende vuxna barn 20-29 år (132% av medianinkomsten i riket) samt sammanboende utan barn (116% av medianinkomsten i riket).

## Ekonomisk standard i olika hushållstyper, 2016

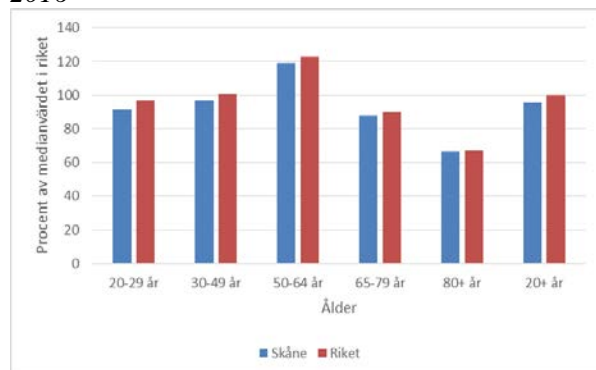


Källa: SCB

## Inkomstskillnader mellan åldersgrupper

Studerar vi istället inkomstfördelningen i olika åldersgrupper i Skåne kan vi konstatera att den ekonomiska standarden bland skåningar i åldern 20-29 år är 91% av medianvärdet för samtliga åldersgrupper i riket. I åldersgruppen 30-49 år har den vuxit till 97% för att sedan kulminera i gruppen 50-64 år på cirka 120% av medianinkomsten i riket. Därefter avtar den ekonomiska standarden i gruppen 65-79 år till 88% av medianinkomsten i riket och till 67% i gruppen 80+ år.

### *Ekonomisk standard i olika åldersgrupper, 2016*

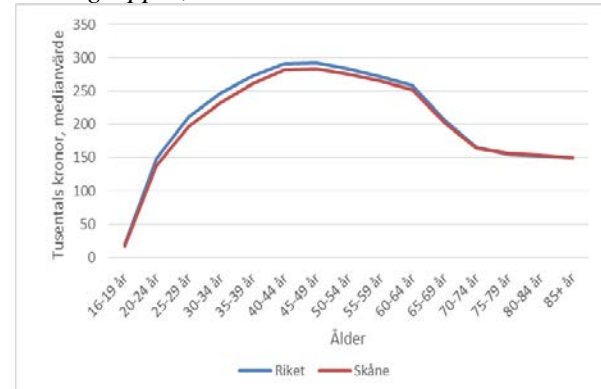


Källa: SCB

Anledningen till den stora nedgången under pensionsåren är att andelen som förvärvsarbetar fortsätter att minska under dessa år, att uttagen från privata pensionsordningar samt tjänstepensioner (som ofta tas ut i den tidiga pensionsåldern) minskar över tid samt att många så småningom förlorar sin livspartner och därmed blir ensamboende.

Om man jämför med den individuella disponibla inkomsten i Skåne (som inte är justerad för hushållets sammansättning) ökar den markant mellan gruppen 20-29 år och 30-49 år och toppar i åldern 40-49 år. Men eftersom gruppen 30-49 år oftare har barn under 19 år och därmed ett större försörjningsansvar blir den ekonomiska standarden – som ju justeras för hushållets sammansättning - inte så mycket högre än i gruppen 20-29 år.

## Individuell disponibelinkomst i olika åldersgrupper, 2016

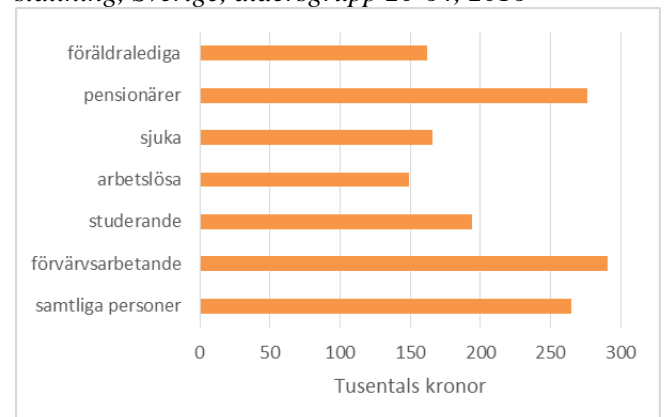


Källa: SCB

## Inkomstskillnader efter arbetsmarknadsställning

Statistik över den ekonomiska standarden utefter sysselsättningskategori finns dessvärre bara på riksnivå, men sannolikt är förhållandet mellan olika grupper liknande i Skåne. År 2016 hade arbetslösa i riket i åldern 20-64 år en ekonomisk standard som låg på 51% av vad de förvärvsarbetande hade. För sjuka låg andelen på 57%, studerande på 67% och pensionärer på 95%. När det gäller pensionärerna bör det noteras att det i grafen nedan handlar om de som frivilligt har gått i pension innan 65 års ålder, det vill säga en liten grupp. De med sjuk- och aktivitetsersättning (tidigare förtidspension) ingår istället i gruppen sjuka.

### *Ekonomisk standard efter arbetsmarknadsställning, Sverige, åldersgrupp 20-64, 2016*



Källa: SCB

## **Inkomstskillnader mellan könen**

Kvinnor tjänar alltså mindre än män. Både i riket och i Skåne hade kvinnorna en ekonomisk standard år 2016 på 85% av männens. Kvinnors position har dock förbättrats de senaste decennierna. År 2000 var samma andel i riket 82%. Förbättringen är även tydlig om man tittar på longitudinell statistik. Följer man samma grupp människor i de lägsta inkomstdecilerna under en femårsperiod är det fortfarande så att en större andel kvinnor än män stannar kvar i de lägsta inkomstskikten under mätperioden. Men deras relativa position gentemot männen har förbättrats. Under perioden 2003-2008 tillhörde 40% av de kvinnor och 21% av de män som i början av mätperioden tillhörde decil 1 alltså decil 1 i slutet av mätperioden. Under perioden 2011-2016 var samma procentandelar 34% bland kvinnorna och 25% bland männen. På motsvarande sätt har kvinnorna i de högsta inkomstsegmenten förbättrat sin position gentemot männen sedan början av 2000-talet, även om männen alltså är bättre på att behålla sin position i inkomstoppen.

En viktig förklaring till att kvinnor har lägre inkomster än män, men att deras relativa position har förbättrats, är att andelen kvinnor som arbetar heltid har ökat de senaste decennierna, men att det alltså är betydligt mer vanligt med deltidsarbete bland kvinnor än bland män. Utbildningsnivån har också stigit mycket snabbare bland kvinnor än män sedan 1990-talet och idag har en betydligt större andel kvinnor eftergymnasial utbildning än män. Samtidigt har löneskillnaderna bland könen minskat, men kvinnorna tjänar alltså runt 10% sämre än männen. Det bör också noteras att kvinnorna tar ut mer föräldraledighet, har högre sjukfrånvaro och att de i högre grad står utanför arbetsmarknaden än männen.

## **Inkomstskillnader mellan inrikes- och utrikes födda**

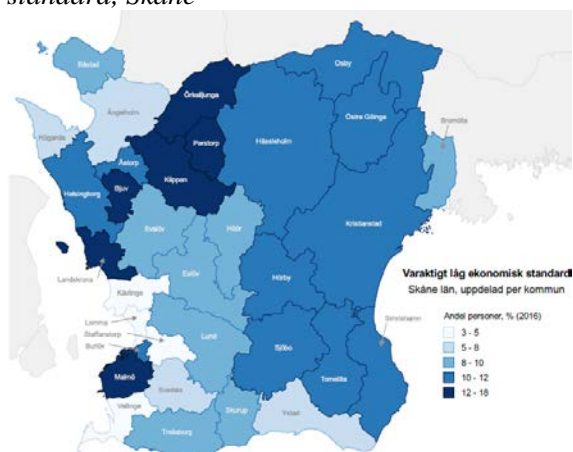
Medan kvinnors relativa position har förbättrats de senaste decennierna har positionen bland utrikes födda gått åt andra hållet. År 1991 hade utrikes födda i Sverige en ekonomisk standard som låg på 90% av vad inrikes födda hade. År 2005 hade denna andel sjunkit till 85% och år 2016 till 77%. En viktig anledning är att en större andel personer bland de utrikes födda står utanför arbetsmarknaden och att denna grupp, som tidigare nämnts, har fått det sämre i relativa termer det senaste decenniet. Utrikes födda har dessutom överlag mindre kapitalinkomster.

## **18% av skåningarna levde i relativ fattigdom år 2016**

”Relativ fattigdom” – eller ”låg ekonomisk standard” som det också kallas definieras som en ekonomisk standard som ligger under 60% av medianvärdet i befolkningen. Man bör ha i åtanke att begreppet är relativt. Att ha en låg ekonomisk standard i ett rikt land som Sverige är något helt annat än i ett förhållandevis fattigt land som Rumänien. Inte desto mindre väljer man att använda sig av detta relativa fattigdomsbegrepp i rika länder eftersom att även om de fysiska behoven är uppfyllda, kan relativ fattigdom medföra att individer inte fullt ut kan delta i sociala relationer och sammanhang.

18% av Skånes befolkning levde i relativ fattigdom år 2016, vilket är en större andel än de 13% som uppmättes i riket i sin helhet. Tillsammans med Värmland har Skåne jumboplatsen bland Sveriges län, medan Halland, Stockholm och Uppsala ligger bäst till. Det bör dock noteras att Värmland har en stor andel gränspendlare till Norge vars inkomster inte räknas med i statistiken. Runt 2/3 av dem med låg ekonomisk standard år 2016 hade dessutom varaktigt låg ekonomisk standard, dvs en låg ekonomisk standard år 2016 samt under minst 2 av de 3 föregående åren.

### Andel personer med varaktigt låg ekonomisk standard, Skåne



Källa: SCB, Region Skåne

Här bör man återigen ha i åtanke att statistiken i gränskommunerna Malmö och Helsingborg är underskattad på grund av att gränspendlarnas inkomster inte räknas med, men för Skåne som helhet borde detta inte ha någon stor betydelse.

Andelen som lever i relativ fattigdom i Sverige har nästan fördubblats sedan början av 1990-talet. Detta trots att, som vi har sett tidigare, alla inkomstgrupper har fått det bättre i absoluta termer under samma tidsperiod. Anledningen är förstås att den mycket snabbare inkomstillväxten i de högre inkomstskikten än i de lägre har fått medianinkomsten, och därmed gränsen för låg ekonomisk standard, att öka betydligt.

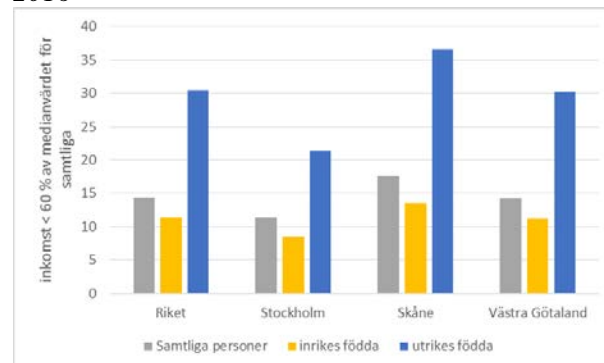
### Överrepresenterade grupper bland de relativt fattiga

Grupper som är överrepresenterade bland de som lever i relativ fattigdom är utrikes födda, äldre, lågutbildade, ensamstående föräldrar, arbetslösa och sjuka. Största vattendelaren är den mellan förvävsarbetande och ej förvävsarbetande. I den förra gruppen hade knappt 4% av befolkningen i riket låg ekonomisk standard år 2016, medan motsvarande andel var 38,5% för de ej förvävsarbetande. Bland de arbetslösa hade 47% låg ekonomisk standard år 2016 medan motsvarande andel hos de sjuka var 39%.

År 2016 levde 37% av de utrikes födda i Skåne i relativ fattigdom jämfört med 13,5% av de inrikes födda. Andelen utrikes födda barn (0-19 år) i relativ fattigdom var 57% i Skåne jämfört med 52% i riket. Bland inrikes födda barn var samma procenttal 20% respektive 15%. Cirka 8% av de utrikes födda i Skåne är dock födda i Danmark och det är sannolikt att en stor del av dessa gränspendlar och därför inte får sina inkomster medräknade i statistiken. Det är därför inte säkert att skillnaderna för utrikes födda mellan Skåne och resten av landet är särskilt stora i realiteten.

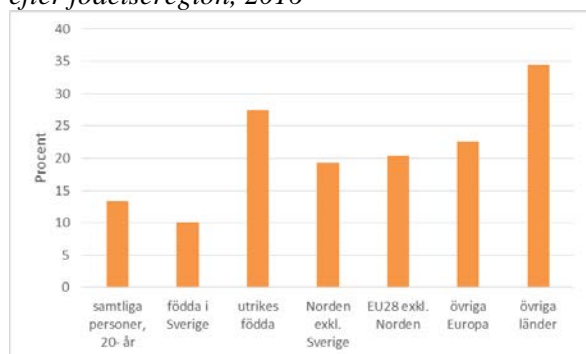
Den ekonomiska standarden varierar också beroende på vilken världsdel de utrikes födda kommer ifrån. Den i särklass högsta andelen med låg ekonomisk standard återfinns bland utomeuropeiskt födda. I denna grupp hade knappt 35% låg ekonomisk standard år 2016 i riket. Andelen minskar dock betydligt efter vistelsetid i landet. Bland de utomeuropeiska immigranter som varit i Sverige i upp till 10 år hade 46% en låg standard 2016, medan samma procentsats för de som hade varit i Sverige i mellan 10-20 år var knappt 30%. För dem med en vistelsetid på 20-30 år hade drygt 20% en låg standard – dvs nästan samma andel som bland inrikes födda.

### Andel personer med låg ekonomisk standard, 2016



Källa: SCB

### Andel med låg ekonomisk standard i Sverige efter födelseregion, 2016



Källa: SCB

Den viktigaste anledningen till den stora andelen med låg ekonomisk standard bland utrikes födda är den sämre förankringen på arbetsmarknaden, speciellt under de första 5-10 åren efter flytten till Sverige.

Arbetslösheten bland utrikes födda är betydligt högre än bland inrikes födda. Under 2017 var sysselsättningsgraden (20-64 år) för de inrikes födda i Sverige 86% och bland de utrikes födda 70%, dvs en skillnad på 16 procentenheter. Detta kan i en viss utsträckning förklaras av att de utrikes födda oftare har en lägre utbildning. Andelen bland utrikes födda som bara har en förgymnasial utbildning är cirka 25% - nästan 10 procentenheter högre än bland inrikes födda.

Andelen som år 2016 levde i relativ fattigdom i åldern 65+ var cirka 15% i såväl Skåne som i riket, det vill säga en något större andel än de 13,3% som uppmättes bland svenskar överlag. Andelen i relativ fattigdom ökar dock betydligt i takt med att denna grupp blir äldre. I åldern 65-79 år har 13% av skåningarna låg ekonomisk standard men i åldern 80+ har samma andel stigit till knappt 24%. Värst är det i gruppen ensamstående kvinnor i åldern 80+ - i denna grupp hade nästan 4 av 10 kvinnor låg ekonomisk standard år 2016. I en viss utsträckning reflekterar detta dock den förhållandevis låga förvärvsfrekvensen bland kvinnor fram till och med 1970-talet, vilket påverkar pensionen för denna grupp. Jämför vi med övriga landet ser situationen

för befolkningen i åldern 65+ likartad ut – förutom i Stockholms län där de äldre överlag har en bättre standard.

### Slutkommentar

Denna analys och kartläggning över inkomstutvecklingen och inkomstfördelningen i Skåne är tänkt att utgöra en del i en kunskapsbas av hur välfärden utvecklas och hur den är fördelad mellan olika grupper utifrån arbetsmarknadsställning, hushållstyp åldersgrupp och geografi. Analysen visar dels att inkomsterna i Skåne är lägre än i de flesta andra län i landet och inkomstskillnaderna i Skåne dessutom är mycket stora. Detta understryker i sin tur vikten av att öka sysselsättningsgraden bland ett flertal svaga grupper och därigenom både minska den relativa fattigdomen och öka skattekraften.

Med avstamp i denna analys kan man med fördel genomföra fördjupade studier om den ekonomiska situationen hos specifika grupper i Skåne såsom pensionärer, utrikes födda osv. Kunskap om hur inkomsterna är fördelade i Skåne är även väsentlig när det gäller kartläggningen av den köpkraftiga bostadsefterfrågan. Skillnaden mellan bostadsbehovet, som avgörs av befolkningsutvecklingen, och den köpkraftiga bostadsefterfrågan, ger en indikation om hur stort behov det finns av politiska åtgärder inom området bostadsförsörjning.