



Planera tillsammans

En guide för bättre dialog och samarbete mellan skånska elnätsföretag och kommuner, Länsstyrelsen Skåne och Region Skåne

Planera tillsammans

Denna rapport har tagits fram av en arbetsgrupp inom Skånes Effektkommission.
Arbetsgruppen har bestått av följande aktörer:

Region Skåne
E.ON
Kraftringen
C4 Energi
Länsstyrelsen Skåne
Lunds kommun
Helsingborg stad
Kristianstads kommun

April, 2025

Foton:

EON (sida 1, 5, 6, 9, 10)

Region Skåne (sida 3)

Inledning

Energiomställningen innebär att elanvändningen ökar och förändras, till exempel med elbilsladdning, solceller och elektrifiering av industri. Kapacitets-läget i elnätet är på många håll ansträngt och det är inte helt enkelt att förmedla en tydlig bild av vilken kapacitet som finns tillgänglig, hur mycket som kommer behövas och var. Det är många faktorer som spelar in vid en sådan bedömning och mycket behöver hanteras från fall till fall.

Dialog och underlag behövs för att elnätsföretagen ska kunna göra så bra prognoser som möjligt, och dela den information som kommuner och region behöver i den fysiska planeringen och energiplaneringen. Utbyggnaden av elnätet behöver ske i rätt takt för att möta behoven och samplaneras med övrig infrastruktur.

Skånes effektkommission har här tagit fram den här guiden för att underlätta och uppmuntra till goda dialoger mellan kommuner och elnätsföretag. För att ge en helhetsbild av de processer och behov som finns inkluderas även Länsstyrelse och Region i denna guide.



Behov för effektiv planering och utbyggnad av elnätet



Gemensamt för både kommuner, elnätsföretag, region och länsstyrelse är behovet av lokal och regional samordning kring samhällets energibehov, energisystemets och elnätets utveckling.

Kommun

- Kännedom om kapacitetsläget i elnätet både på kort och lång sikt.
- Dialog med elnätsföretagen i den strategiska planeringen.
- Kännedom om elnätsföretagens behov av markyta för stationer och ledningar för att vid behov kunna peka ut markanspråk i översiktsplan.
- Samordning med övrig infrastruktur vid planering och projektering.
- Regional samordning om energisystemets utveckling. Exempelvis vägledning om energiförsörjningens mark- och vattenanvändningsaspekter.

Elnätsföretag

- Kännedom och dialog om större etableringar och anslutningar i god tid.
- Dialog med kommun och region om strategisk planering för att tillsammans kunna bedöma väntat effektbehov på lång sikt.
- Standardiserad och digital information för att kunna uppskatta effektbehovet:
 1. - Antal och typ av bostäder, storlek och /uppvärmning.
 2. - Yta och typ av industri/verksamheter/ elproduktion.
 3. - Samordning med övrig infrastruktur vid planering och projektering.

Länsstyrelse

- Välfungerande dialog med elnätsföretag inom ramen för koncessionsärenden.
- Relevanta underlag i rätt tid från elnätsföretagen inom koncessionsärenden, till exempel naturvärdesinventeringar och shape-filer.

Region

- Dialog med kommunerna om ytor som kan samverka med befintlig och ny elproduktion.
- En samlad bild av kommunernas mark- och vattenanspråk för el-infrastruktur för god regional samordning.
- Välfungerande mellan-kommunala och regionala dialoger om samhällets energibehov och energisystemets utveckling.
- Dialog med både kommuner och elnätsföretag om energisystemets utveckling och den fysiska planeringen.

Begreppsförklaring – Plandokument



Det finns en rad olika plandokument med tillhörande planprocesser som blir aktuella i samband med den fysiska planeringen och vi beskriver här kort de viktigaste.

Energi- och klimatstrategi

Energi- och klimatstrategin tas fram av Länsstyrelsen och ska ge vägledning för det fortsatta energi- och klimatarbetet i länet och fungera som ett stöd till kommuner, näringsliv och andra organisationer.

Regionplan för Skåne

Region Skåne ansvarar för den regionala fysiska planeringen genom ett regionplaneuppdrag enligt plan- och bygglagen. Regionplanen är regionens strategiska plan som omfattar hela regionens geografi. Den ger förutsättningar för utveckling av de fysiska strukturerna i en regional och mellankommunal skala och ger vägledning för översiktsplaner och detaljplaner, men är inte bindande. Regionplanen är ett forum för hanteringen av regional och mellankommunal energiplanering.

Översiktsplan

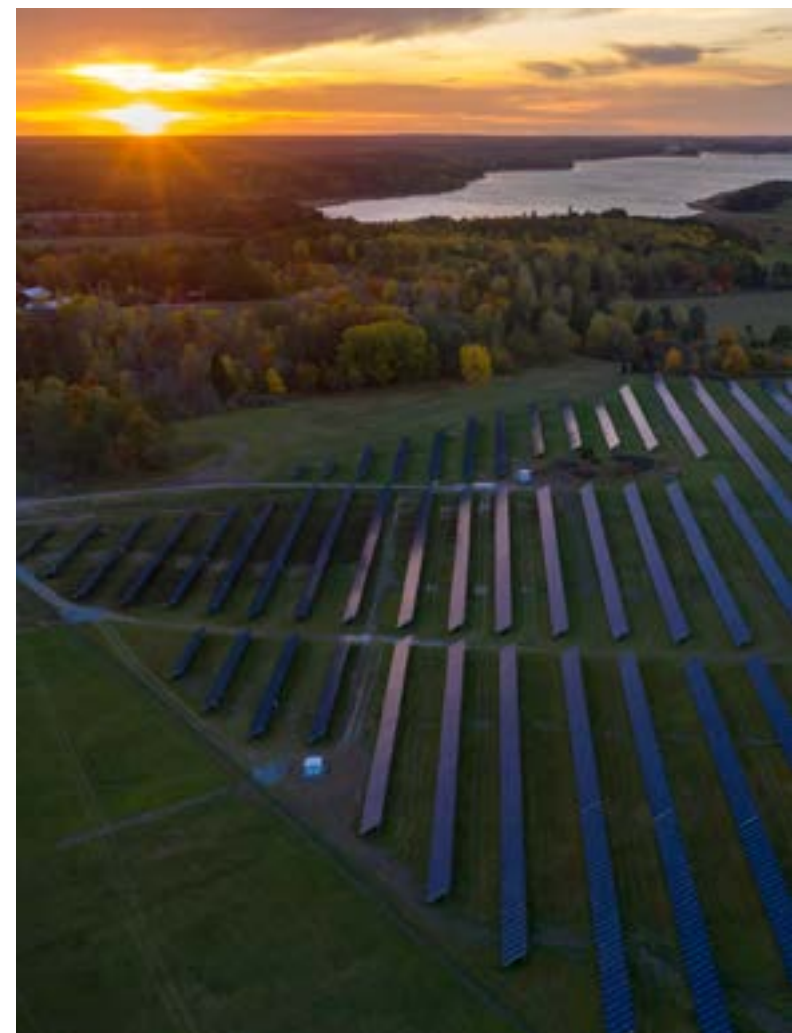
Varje kommun ska ha en aktuell översiktsplan, som omfattar hela kommunen. Översiktsplanen är vägledande och anger en långsiktig och övergripande utvecklingsstrategi med den avsedda användningen

av mark- och vattenområden. Översiktsplanen används som underlag av andra myndigheter och aktörer i samhällsbyggandet. Bland annat för planeringen av elnätet och som vägledning för myndigheter som prövar tillstånd enligt miljöbalken. Översiktsplanen ska läsas tillsammans med Länsstyrelsens granskningsyttrande.

En översiktsplan hålls aktuell genom en rullande planeringsprocess, där uppföljningen av hur aktuell den är (planeringsstrategi) kan leda till behov av ändring av översiktsplanen. Ändringen kan gälla till exempel specifika geografiska områden eller tematiska tillägg.

Energiplan

I varje kommun skall det finnas en aktuell plan för tillförsel, distribution och användning av energi i kommunen. I en sådan plan skall finnas en analys av vilken inverkan den i planen upptagna verksamheten har på miljön, hälsan och hushållningen med mark och vatten och andra resurser. Elnätsföretagen ska på begäran av kommunen lämna de uppgifter som behövs i energiplaneringen.



Detaljplan

Inom ett begränsat område anger kommunen hur marken får användas. Detaljplanen är juridiskt bindande. Detaljplanen ger ramarna för prövningen av framtida bygglovsärenden. Detaljplanen redovisar och anger gränser för bland annat:

- Allmänna platser
- Kvartersmark
- Vattenområden
- Genomförandetid

Nätutvecklingsplan

Nätutvecklingsplanen skapar transparens kring förutsättningarna i elnätet nu och tio år framåt. I planen beskrivs kapacitetsläget, effektprognosen samt behovet av flexibilitetstjänster i elnätet. Den sammanfattar även elnätsföretagets planerade betydande kapacitetshöjande åtgärder.

Nätutvecklingsplanen ska uppdateras vartannat år för alla elnätsföretag och bygger på elnätsföretagets kontinuerliga nätplanering. Det vill säga arbetet med att värdera risker och behov, skapa prognoser och planera utbyggnad och underhåll av elnätet.



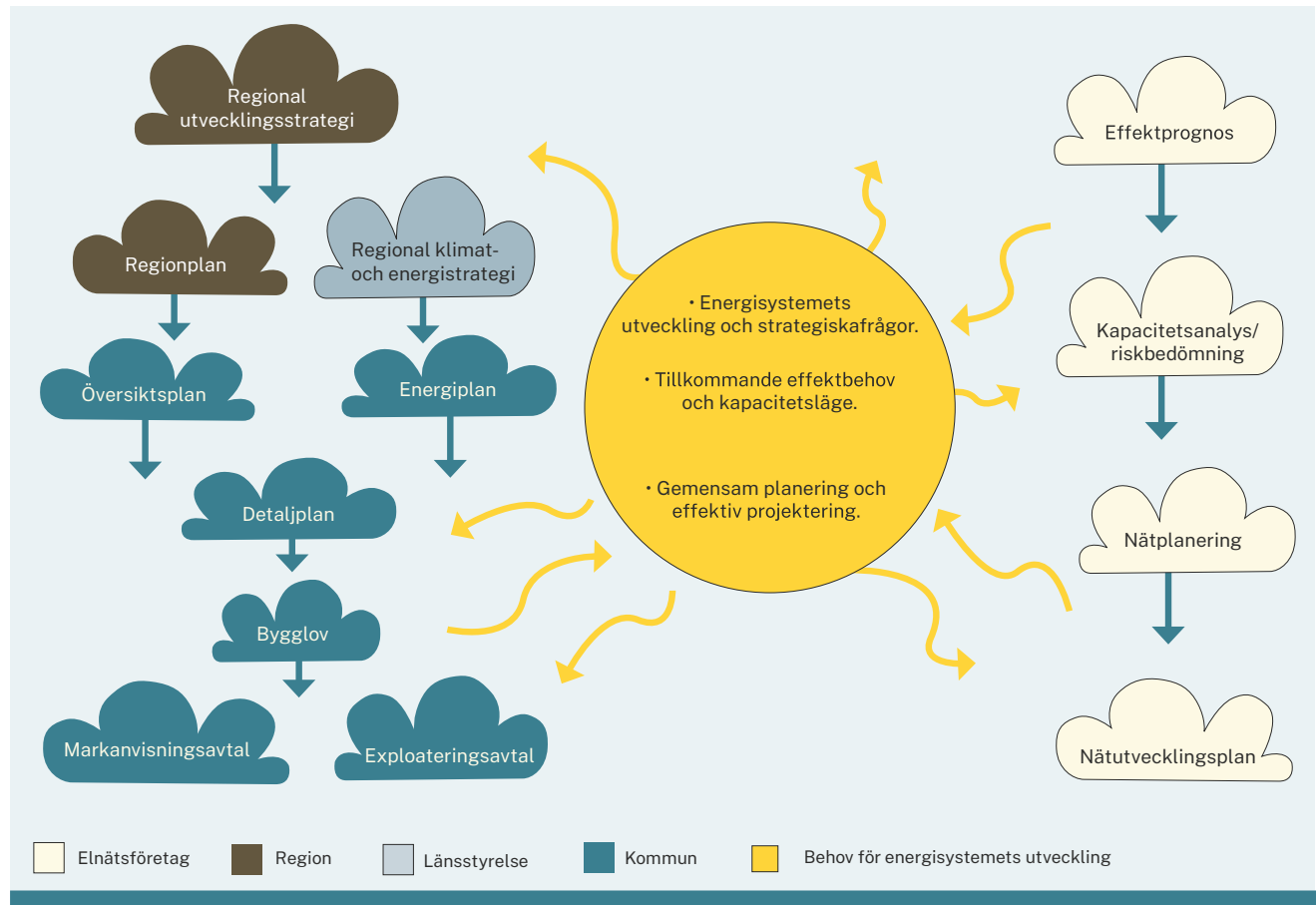
Dialog behövs i olika sammanhang för att dela information och skapa samsyn

För att elnätets utbyggnad ska gå i takt med samhällets utbyggnad och den kommunala och regionala planeringen behövs etablerade och tydliga kontaktytor. Det behövs en öppen dialog och informationsutbyte för att skapa samsyn och kunna planera tillsammans.

Dialog behövs på flera plan, vi har delat in det i tre nivåer, centralt i alla led är att klargöra och hantera elnätets markanspråk.

Långsiktig utveckling och strategiska frågor:

- Både elnätsföretag, kommuner och region har behov av samsyn gällande den mer långsiktiga utvecklingen av energisystemet och strategiska vägval.
- Tillkommande effektbehov och kapacitetsläge: Dialog för en gemensam bild av hur den planerade samhällsutbyggnaden påverkar effektbehovet lokalt i olika tidshorisonter, och förutsättningar att möta behovet.
- Gemensam planering och effektiv projektering: Elnätsföretag och kommuner behöver samplanera för effektiv utbyggnad av elnätet.



Rekommendationer för bättre dialog och samarbete mellan elnätsföretag och kommuner

Nycklar till effektivt samarbete



Ömsesidig förståelse

Ömsesidig förståelse för varandras uppdrag, mandat och planprocesser.



Samordning

Intern samordning på både elnätsföretag och kommuner är viktigt.



Kontaktvägar

Etablerade och dokumenterade kontaktvägar mellan varandra.

1. Planprocess för översiktsplan

I det löpande arbetet med översiktsplaneringen behöver kommunen ha kontinuerlig dialog med elnätsföretaget för att identifiera förutsättningar för anslutning/tillgänglig effekt i olika tidshorisonter. Dialogen förs lämpligen in i årshjulet för översiktsplaneringen.

Mål med dialog bör vara att:

- Identifiera förutsättningar för kommunens utbyggnadsvisioner, inom föreslagna tidsramar.
- Vid identifierad kapacitetsbrist hitta gemensamma vägar framåt, prioritera tillsammans, göra gemensamma tidsplaner för utbyggnad.
- Identifiera förutsättningar för eventuella större anslutningar för ny förbrukning eller produktion.
- Identifiera eventuella behov av och möjligheter att tillämpa flexibilitetslösningar för att möjliggöra nyanslutning vid kapacitetsbrist.

- Identifiera behov av och peka ut markanspråk för elinfrastruktur.
- Identifiera intressekonflikter och förstå utmaningar och möjligheter i energiomställningen.
- Förstå mellankommunala och regionala beroenden.
- Bygga gemensam förståelse för och konkretisera kommunens och infrastrukturens behov.

Till exempel:

1. Antal och typ av bostäder.
2. Yta och typ av industri, verksamheter och elproduktion.

Översiktsplan ska från 2026 finnas i standardiserat digitalt format, vilket väntas förenkla nätföretagens datainsamling och analys.

2. Planprocess för detaljplan

I tidigt skede av uppstartad detaljplan behöver kommunen fortsatt ha dialog med elnätsföretaget för en effektiv planering och utbyggnad genom hela planeringsprocessen. Dialogprocessen bör planeras och dokumenteras.

Mål med dialog bör vara att:

- Planera och prioritera tillsammans, göra gemensamma tidsplaner för projektering och anslutning.
- Identifiera behov av samplanering med övrig infrastruktur.

4. Kontaktvägar

Både kommuner och elnätsföretag bör upprätta kontaktvägar för olika typer av ärenden, till exempel för koncessionsärenden, projektering eller strategisk planering.

3. Effektprognoser, kapacitetsläge och nätplanering

- I det löpande arbetet med att samla in och tolka information i befintliga kommunala planer för att göra en effektprognos bör elnätsföretagen föra dialog med kommunen.

Mål med dialogen bör vara att:

- Elnätsföretaget är transparent med hur kommunens information tolkas till effekt och stämmer av tolkning/resultat med kommunen för samsyn.
- Kommunen får ta del av effektprognosen.
- Elnätsföretaget informerar kommunen om eventuella kapacitetsbegränsningar som kan uppstå som följd av ett förändrat effektbehov i kommunen.
- För att kunna skapa en samlad bild av framtida behov behöver elnätsföretag som verkar inom samma kommun samarbeta.



5. Process vid elnätsutbyggnad eller ansökan om koncession

Vid utbyggnad behöver elnätsföretag starta upp dialog tidigt med berörda kommuner. Elnätsföretag behöver informera och ta in synpunkter från kommun om lokalisering, hänsyn etc.

Elnätsföretag bör involvera kommunen i arbetet med nätplanering och nätutvecklingsplanen för att kunna identifiera behov av samplanering med övrig infrastruktur och utbyggnadsplaner.



6. Regional utveckling och fysisk planering

Regionen har ansvar för både strategiska utvecklingsfrågor och fysisk planering på regional nivå. Frågor gällande energisystemets utveckling bör ingå i den kontinuerliga dialogen mellan region och kommun.

Fokus för dialogen bör vara:

- Att identifiera behov av mellankommunal och regional samordning hos kommuner.
- Strategiska frågor om mark- och vattenanvändning för elsystemet.
- Kommunens framtida energibehov kopplat till näringslivsutveckling, bostadsförsörjning, elektrifieringen av transportsektorn och så vidare.

Regionen bör ha dialog med elnätsföretag, inklusive Svenska kraftnät om energisystemets utveckling och utbyggnaden av elnätet.

Fokus för dialogen bör vara:

- Strategiska frågor om mark- och vattenanvändning för elsystemet.
- Förståelse för större planerade utbyggnader av elnätet i regionen.
- Det långsiktiga kapacitetsläget, behov av flexibilitetsresurser och kommande behov av utbyggnad av regionnät och stamnät.

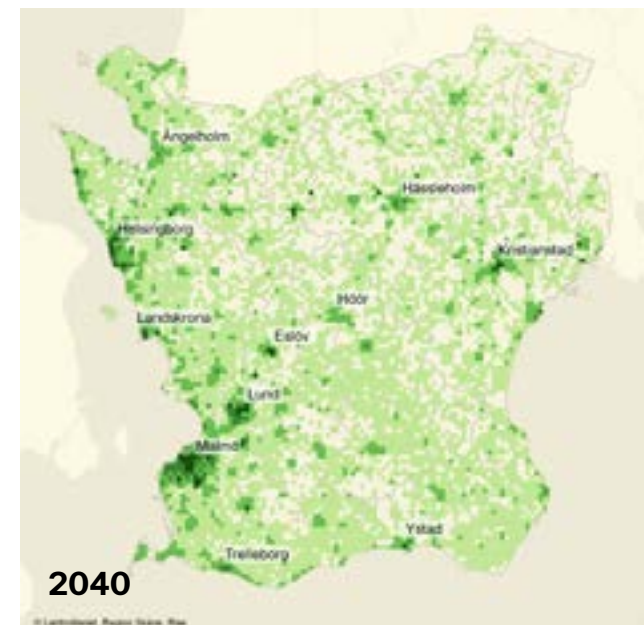
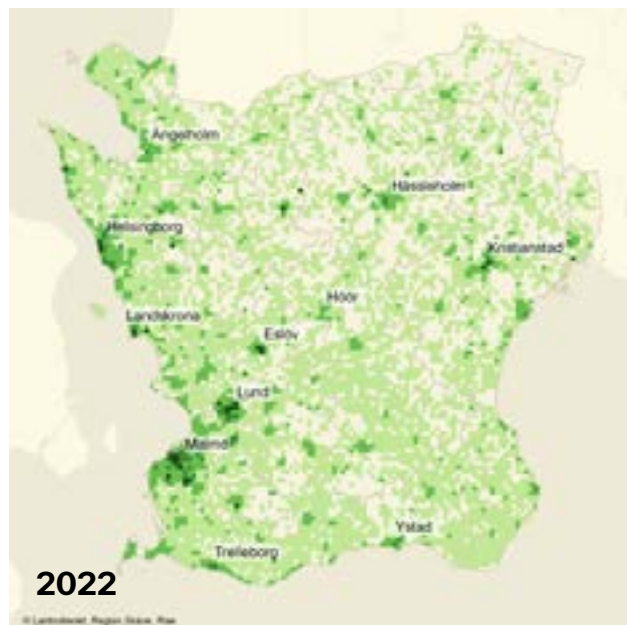
En gemensam bild av elbehovet

Effektprognoser.se ska bli en gemensam kunskapsportal för nätägare, kommuner, industrier och andra som vill planera för framtidens effektbehov och elanvändning. Prognosen har tagits fram inom Skånes Effektkommission av Region Skåne, E.ON, Kraftringen, Öresundskraft och RISE för att bygga upp en gemensam bild av effektbehovet.

Effektprognoserna baseras på en mängd olika data, undermodeller och antaganden som tillsammans ger en bild av framtidens elanvändning och effektbehov. Elnätsdata kopplas samman med historisk energianvändning, prognoser för regional ekonomi och kommunal översiktsplanering.

Ett gemensamt arbetssätt för effektprognoser är viktigt och nästa steg är att arbeta för en nationellt sammanhållen modell som fler regioner och nätföretag kan stå bakom. Effektprognoserna omfattar i nuläget sex regioner i södra Sverige, från Jönköping till Skåne, vilket är större än SE4.

Prognosen är tänkt som ett gemensamt kunskapsunderlag till både nätutvecklingsplaner och kommunala och regionala utvecklingsplaner.



Prognostiserat effektbehov i Skåne

■ Mer än 10 MW ■ 5–10 MW ■ 0,5–5 MW ■ Mindre än 0,5 MW

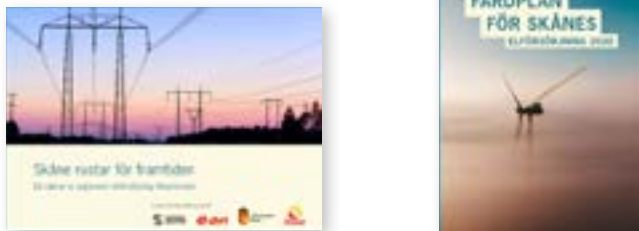
Källa: www.oeffektprognoser.se

Exempel på plandokument i Skåne

Regionala strategier och planer



Skånes Effektkommission



Kommunala planer

Detaljplaner

[Detaljplaner](#) | [Lantmäteriet](#)

Översiktsplaner

[Kommunernas översiktsplaner](#) - [PBL kunskapsbanken](#) - [Boverket](#)

Länkar för vidare läsning

- [Färdplan för Skånes elförsörjning 2030](#)
- [Skånes effektkommission - Utveckling Skåne](#)
- [Regionplan för Skåne 2022-2040](#)
- [Startsida - Effektprognoser](#)
- [Nätutvecklingsplaner - Energimarknadsinspektionen](#)
- [Elnät i översiktsplaneringen - PBL kunskapsbanken - Boverket](#)
- [Värmesektorns roll för ett robust elsystem](#)
- [Klimat- och energistrategi för Skåne - Utveckling Skåne](#)
- [Planera för elförsörjning – Region Stockholm Checklista](#)

Nätutvecklingsplaner

- [Länk till Ei:s e-diarium](#)

Denna rapport har tagits fram av en arbetsgrupp inom
Skånes Effektkommission. Arbetsgruppen har bestått av följande aktörer:

e-on



 **kraftringen**



**Kristianstads
kommun**



**Länsstyrelsen
Skåne**



HELINGBORC

