

Framtidens Yrkehögskola

inom teknik och tillverkning

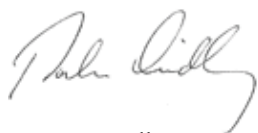
Förord

Denna rapport är ett kunskaps- och diskussionsunderlag om yrkeshögskolan. I en tid av ökad globalisering och allt snabbare teknikskiften ökar behovet av utbildning och kompetensutveckling i företagen. Yrkeshögskolan är en ung utbildningsform som växt snabbt under senare år och blivit allt viktigare som en del i det regionala arbetslivets kompetensförsörjning.

I rapporten konstateras att tillverkningsindustrin fortfarande är viktig för Sveriges utveckling och välfärd. Industrin har sedan 1980-talet ökat sin betydelse för landets ekonomi. Industrin är starkt produktivetsdriven och omvandlas ständigt vilket bland annat ökar efterfrågan på allt mer kompetenta och kvalificerade medarbetare.

Yrkeshögskolan bedöms vara en strategiskt viktig aktör i utbildningssystemet och av stor betydelse för framtidens kvalificerade teknikföretag. I rapporten redovisas ett antal förslag på insatser som behövs för att utveckla och stärka yrkeshögskolan som en del av industrin och regionernas kompetensförsörjning.

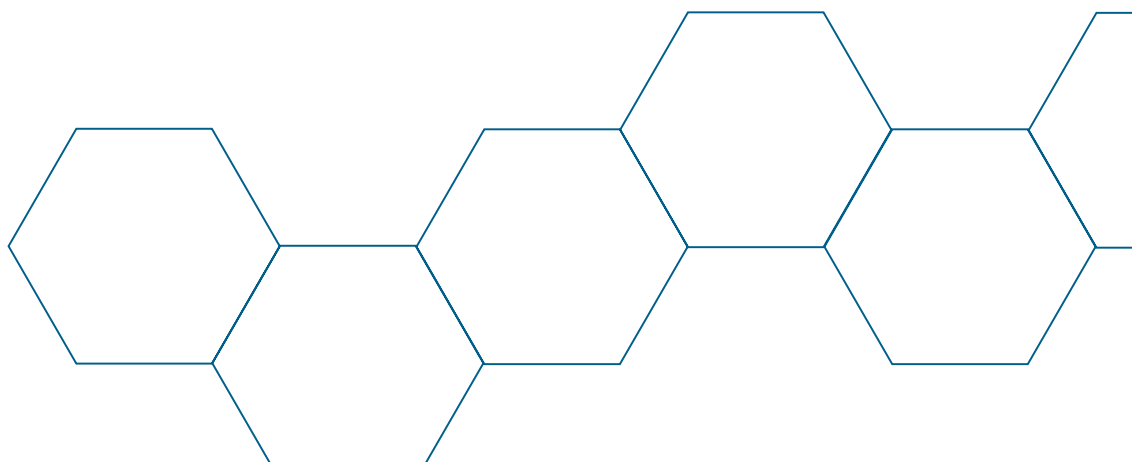
Rapporten har skrivits av Kjell Gunnarsson, särskild utredare. Anders Axelsson (Region Skåne) och Johan Ståhl (Teknikcollege Skåne) har varit projektledare.



Pontus Lindberg
Ordförande i Regionala tillväxtnämnden
Region Skåne



Bodil Rosvall Jönsson
Näringslivschef
Region Skåne



Innehåll

Förord	2
Sammanfattning och slutsatser	4
1. Inledning och bakgrund	6
2. Uppdraget	8
3. Tillverkningsindustrins betydelse för jobb och välfärd	10
4. Yrkehögskolan	28
4.1 Utvecklingen av eftergymnasiala yrkesutbildningar i Sverige	28
4.2 Lagen och förordningen om yrkehögskolan.....	29
4.3 Yrkehögskolan som utbildningsform och Myndigheten för Yrkehögskolan.....	30
4.4 Internationell utblick.....	34
5. Yrkehögskolan i rapporter och skrivelser	39
5.1 Myndighetsanalys av Myndigheten för yrkehögskolan 2012/29	39
5.2 Saknar den högre utbildningen relevans?	41
5.3 Industrisamtalen Kompetensförsörjning – Underlags PM	43
5.4 Dags att utveckla yrkehögskolan – förslag till utgångspunkter	44
5.5 Har Sverige ett tillräckligt flexibelt system för yrkesutbildning av vuxna?	46
En översikt av yrkesutbildningssystemet för vuxna.	
6. Yrkehögskolan i Skåne – Region Skånes kartläggning hösten 2013	49
6.1 Övergripande erfarenheter.....	49
6.2 Arbetsmarknadens behov och studenternas efterfrågan	50
6.3 Ansökningsprocessen.....	50
6.4 Genomförande av utbildningen.....	51
6.5 Tillsyn/uppföljning.....	51
6.6 Sysselsättning efter YH-examen.....	52
6.7 Övriga synpunkter.....	52
7. Analys och förslag	53
7.1 Inledning	53
7.2 Arbetsmarknadens behov.....	53
7.3 Ansöknings- och beslutsprocessen	54
7.4 Yrkehögskolan – Övriga utbildningar	56
7.5 Resursfördelningen	58
7.6 Tillsyn och uppföljning	60
7.7 Statistik om Yrkehögskolan	61
Referenser	62
Bilagor	64

Sammanfattning och slutsatser

Sverige är i hög grad beroende av en konkurrenskraftig exportsektor för sitt välstånd. Tillverkningsindustrin står för en betydande del av Sveriges export och industrin har under de senaste decennierna ökat sin betydelse för landets ekonomi. Samtidigt har antalet personer direkt anställda i industrin minskat. Förklaringen till detta är en mycket stark produktivitetutveckling, men också ett ökat inslag av outsourcing och global konkurrens.

Trots fallande sysselsättning inom tillverkningsindustrin i flera OECD-länder förs på flera håll en debatt om återindustrialisering av västvärlden. Industripolitik har blivit mer prioriterat på EU-nivå, inte minst mot bakgrund av att tillverkningsindustrin står för 80 procent av EUs export och sysselsätter cirka 30 miljoner människor. Prioriterade områden är satsningar på innovation och kompetens. Ett mål är att skapa en yrkesutbildning av världsklass.

Även i Sverige finns en växande medvetenhet om industrins betydelse och behovet av satsningar på utbildning och kompetens för att säkra industrins fortsatta konkurrenskraft. Utvecklingen mot en allt mer kunskapsintensiv produktion innebär ett växande behov av kvalificerade tekniska utbildningar på eftergymnasial nivå. Yrkehögskolan har kommit att bli en allt viktigare leverantör av tekniska kompetenser till svensk tillverkningsindustri.

I denna utredning beskrivs tillverkningsindustrins betydelse utifrån ett kompetensförsörjningsperspektiv och med yrkehögskolan i fokus. I rapporten argumenteras för att yrkehögskolan är en relativt ny utbildningsform som har stora utvecklingsmöjligheter.

Mot bakgrund av det vi redovisar i utredningen och med stöd i ett antal tidigare rapporter och skrivelser, rekommenderar vi att aktörerna på nationell, regional och lokal nivå genomför följande förändringar

Nationellt

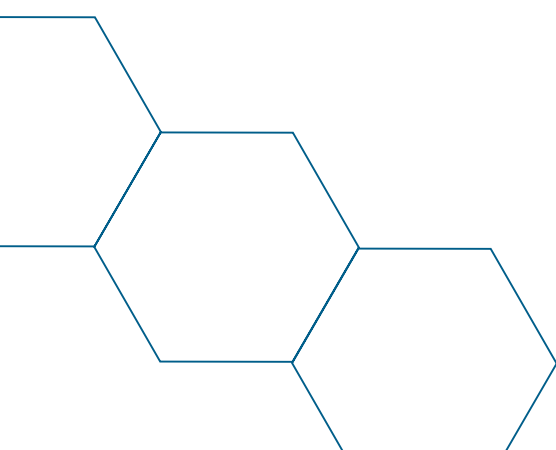
- Bygg ut yrkehögskolan med fler utbildningsplatser.
- Se över den nuvarande gränsdragningen mellan yrkehögskolan och gymnasieskolan respektive högskolan så att kurser/moment från både gymnasieskolan och högskolan kan användas i yrkehögskoleutbildningen.
- Möjliggör för studenter som läser på yrkehögskolan att övergå till högskoleutbildning och vice versa i likhet med exempelvis det finska systemet. Detta bidrar till större rörlighet och fler karriärvägar.
- Inför möjligheten till preparandkurser/år för att möjliggöra en ökad rekrytering till speciellt tekniskt inriktade yrkehögskoleutbildningar från bland annat gymnasieskolans teoretiskt inriktade program och för att ge individer en andra chans om de har valt ”fel” gymnasieprogram.
- Gör Myndigheten för yrkehögskolan (MYH) till statistikansvarig myndighet och ge SCB ansvar för att statistiken om yrkehögskolan redovisas tillsammans med och på likartat sätt som för övrig utbildning.
- Utveckla prognosmetoderna så att tillförlitliga prognoser av arbetsmarknadens behov kan redovisas på regional och helst även på delregional nivå.

Myndigheten för Yrkehögskolan

- Se över ansökningsprocessen i syfte att underlätta och möjliggöra för utbildningsanordnarna att kunna göra en rimlig ”riskbedömning” vid ansökningstillfället.
- Klargör inför varje ansökningsomgång vilka underlag som krävs och tydliggör vilka strategiska områden som kommer att prioriteras. Inta en mer stödjande roll.
- Ompröva kortsiktigheten i besluten och låt dem bli mer flexibla vad gäller antalet beviljade utbildningsomgångar. Utveckla en modell för fördelning av utbildningsplatser till mer permanenta respektive kortsiktiga utbildningsbehov. Undersök möjligheten att certifiera ett antal anordnare som erhåller en mer långsiktig tilldelning. Inför parallellt med detta också en utfasningsmodell för utbildningar.
- Ändra resurstilldelningssystemet så att resurser avsätts till tre kategorier av utbildningar. En till vardera långsiktigt och kortsiktigt behov och en mindre del till utbildningar för ”nya” yrken där det framtida behovet är mer osäkert/okänt.
- Fatta strategiska beslut utifrån bedömningar om arbetsmarknadsbehoven inom varje kategori för fördelningen mellan utbildningsområden och över landet. När det gäller fördelningen av utbildningsplatser över landet bör en indikatormodell utvecklas för att tydliggöra fördelningen av utbildningsplatser. Exempel på relevant indikator kan vara sysselsättningsgrad.
- Komplettera tillsynsverksamheten så att den inte enbart fokuserar på regelefterlevnad utan också beaktar kvalitativa aspekter.
- En uppföljning av studenternas, arbetsgivarnas och utbildningsanordnarnas synpunkter bör ingå i tillsynsverksamheten.
- Resultatet från tillsynsverksamheten måste kunna påverka beslut om att få fortsatt tillstånd att bedriva en yrkehögskoleutbildning.
- Möjliggör ett starkare inflytande och engagemang från branschorganisationer och fackliga organisationer. Utveckla en plattform för hur både regionala och nationella branschföreträdare kan involveras i bedömningarna av arbetsmarknadens behov.

Regionalt/lokalt

- Öka engagemanget och stärk inflytandet från branschorgan, fackliga organisationer och kluster så att det blir ett naturligt inslag att arbeta med regionala och lokala behovsanalyser bland medlemsföretagen.
- Utveckla prognosmetoderna så att tillförlitliga prognoser av arbetsmarknadens behov kan redovisas på regional och helst även på delregional nivå. Utveckla arbetet med regionala bransch- och yrkesanalyser. Här kan t.ex. de regionala kompetensplattformarna spela en viktig roll.
- Anordna framtidskonferenser, seminarier mm som kan fungera som arena för diskussioner inför analyser och prioriteringar av arbetsmarknadsbehovet.



1 Inledning och bakgrund

Yrkehögskolan och industrins kompetensbehov

Syftet med denna rapport är att beskriva och diskutera vilken betydelse yrkehögskolan har – och framförallt kan ha – för att understödja industrins långsiktiga kompetensförsörjningsbehov. I rapporten beskrivs tillverkningsindustrins strategiska betydelse för jobb och välfärd både nationellt och regionalt.

En viktig förutsättning för att industrin långsiktigt ska kunna behålla sin konkurrens- och utvecklingskraft är att företagen kan säkra tillgången på rätt produktionskompetens, något som blivit allt viktigare över tid. Global konkurrens och snabb teknologisk utveckling ökar behovet av medarbetare med längre och mer kvalificerade utbildningar. Yrkesgrupper som kvalificerade yrkesarbetare, tekniker, högskole- och civilingenjörer ökar i betydelse för industriföretagens utveckling.

Detta förutsätter i sin tur ett väl fungerande samspel mellan utbildningssystemets olika delar och näringslivets behov av kompetenser, något som till exempel framgår av att Industrirådet lyfter fram kompetensförsörjningsfrågan som ett av fyra områden för en framtida industristrategi för Sverige.

Yrkehögskolan (YH) har sedan den infördes 2009 utvecklats till ett allt viktigare komplement till det övriga utbildningssystemet – i synnerhet vad gäller industrins kompetensförsörjning. Men samtidigt som yrkehögskolan blivit allt viktigare för industrins kompetensförsörjning har en del problem och svårigheter runt utbildningsformen uppmärksammats.

Från näringsliv, fack, branschorganisationer, utbildningsanordnare, kommuner och regioner har det framförts kritiska synpunkter kring hur yrkehögskolan som utbildningsform fungerar. Det handlar återkommande om bristen på långsiktighet i beslut, gränsdragningssvårigheter till andra utbildningsformer, hänsyn till regionala och lokala behov samt branschspecifika utbildningsbehov. Återkommande har också framförts att antalet utbildningsplatser inom YH är allt för få i förhållande till arbetsmarknadens behov. Flera av dessa utmaningar är särskilt tydliga inom området för tekniska och industriella utbildningar.

Region Skåne har gjort denna utredning med syfte att utifrån ett regionalt perspektiv försöka identifiera ett antal förbättringsområden för yrkehögskolan. De slutsatser och rekommendationer som presenteras i rapporten bygger på en intervjuundersökning med utbildningsanordnare och branschföreträdare i Skåne samt en genomgång av ett antal andra utredningar och rapporter som gjorts kring yrkehögskolan. Rapporten beskriver huvudsakligen situationen i Skåne, men det är vår bedömning att flertalet av de resultat och slutsatser som presenteras är överensstämmande med erfarenheter från andra regioner.

En målsättning med rapporten är att den ska bidra till en nationell diskussion om hur industrins behov av YH-utbildningar i större grad kan ta hänsyn till branschens behov utifrån de skiftande regionala förutsättningarna.

Rapporten har fokus på industrins kompetensbehov. För att kvalitetssäkra rapporten och för att få input till arbetet har Industrirådet fungerat som nationell referensgrupp. Regionalt har aktörerna runt Teknikcollege Skåne och Kompetenssamverkan Skåne utgjort referensgrupper. Synpunkter på materialet har också inhämtats från Västra Götalandsregionen och Länsstyrelsen i Stockholms län.

Regionala kompetensplattformar

År 2010 fick samtliga regioner och län i uppdrag av regeringen att etablera regionala kompetensplattformar för samverkan och kunskapsuppbyggnad kring regionernas framtida utbildnings- och kompetensförsörjningsbehov på kort och lång sikt. I uppdraget ligger att etablera närmare samverkan med

relevanta aktörer inom utbildningssystemet såväl som arbetslivet. Samverkan ska dessutom etableras med myndigheter och organ på nationell nivå som arbetar med kompetensförsörjningsfrågor.

Som ett led i arbetet har Region Skåne gemensamt med Arbetsförmedlingen, Kommunförbundet Skåne, Länsstyrelsen i Skåne och Lärosäten Syd etablerat Kompetenssamverkan Skåne (KoSS). KoSS är ett samverkansorgan med målsättningen att gemensamt kraftsamla kring kompetensförsörjningsfrågan, strategisk omvärldsanalys, behovsinventering samt samverkan med arbetsmarknadens parter, kommunerna och andra aktörer kring olika insatser.

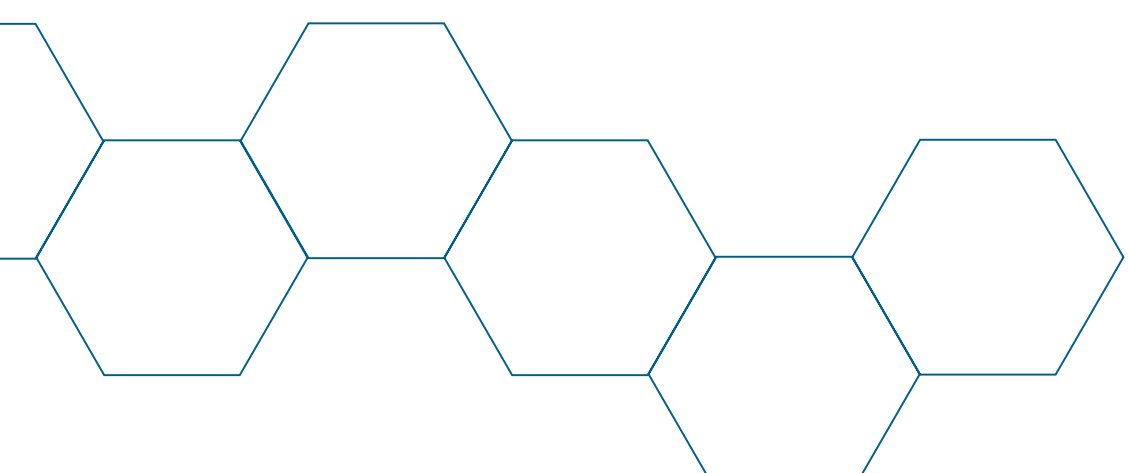
Arbetet är inriktat på tre huvudspår. Det första handlar om insatser för ungdomar och ungas etablering på arbetsmarknaden. Det andra huvudspåret handlar om kompetensbehoven på arbetsmarknaden och insatser för en bättre matchning mellan utbildning och arbetsliv. Ett tredje område handlar om näringslivets omställnings- och innovationsförmåga genom insatser riktade mot kompetensutveckling i befintliga företag.

Region Skåne har publicerat en omfattande prognos för den regionala arbetsmarknaden med ett långsiktigt fokus: Utbildnings- och arbetsmarknadsprognos för Skåne – med sikte på 2020 (Region Skåne 2012) som bland annat pekar på en starkt ökad efterfrågan på tekniker och ingenjörer i Skåne.

Som en del av Kompetenssamverkan Skånes arbete finns Teknikcollege Skåne som etablerats på regional nivå med målsättningen att stärka intresset för tekniska utbildningar genom insatser inom utbildningssystemets olika delar, från grundskola till de eftergymnasiala utbildningarna.

Rapportens disposition

Rapporten är disponerad enligt följande. I kapitel 2 redovisas syfte och frågeställningar. I kapitel 3 behandlas tillverkningsindustrins betydelse för Sveriges ekonomi och välfärd. Industrins utveckling och branschstruktur beskrivs både nationellt och för Skåne. Vidare beskrivs yrkeshögskoleutbildningarnas relevans och ökade betydelse för industrins kompetensförsörjning. Kapitel 4 är en genomgång av yrkeshögskolans historia och utveckling sedan slutet av 1990-talet fram till idag. Vidare redovisas en översikt över hur yrkeshögskolan är organiserad i några andra länder. I kapitel 5 redovisas slutsatser och resultat från ett urval utredningar och rapporter som gjorts gällande yrkeshögskolan och presenterats under perioden 2012 till 2013. I kapitel 6 redovisas resultaten från den intervjuundersökning som Region Skåne genomförde under hösten 2013 med ett antal utbildningsanordnare och branschföreträdare. I rapportens avslutande kapitel 7 analyseras resultaten från kartläggningen i förhållande till vad som har presenterats i de tidigare redovisade rapporterna. I det avslutande kapitlet presenteras också slutsatser och förslag på insatser.



2 Uppdraget

Syfte och frågeställningar

Syftet med rapporten är att belysa det framtida behovet av yrkeshögskoleutbildningar utifrån de kompetensbehov som finns inom industrin och det tekniska näringslivet. Rapporten fokuserar på ett antal områden där det finns behov av förändringar för att yrkeshögskolan bättre ska kunna stärkas i förhållande till industrins långsiktiga kompetensbehov. Bakgrunden är att yrkeshögskolan snabbt har ökat i betydelse och samtidigt har det framkommit en del svårigheter runt utbildningsformen.

Yrkeshögskolan har blivit en allt viktigare eftergymnasial utbildningsform och har byggts ut kraftigt under senare år. Inte minst inom industrin där allt fler av de anställda idag har en utbildning från yrkeshögskolan. Efterfrågan på kvalificerade tekniska kompetenser kommer att öka. Enligt den prognos som SCB tagit fram på uppdrag av Region Skåne finns det risk att det uppstår brist på ingenjörer (både från gymnasiet, högskolan och yrkeshögskolan) och kvalificerade tekniker och industriarbetare, 4 800 respektive 3 600 personer år 2020.

Yrkeshögskolan är en mycket uppskattad utbildningsform. Inte minst det faktum att yrkeshögskoleutbildningarna ofta startas på initiativ från företagen och arbetslivet och bedrivs i nära samverkan med arbetslivet skapar goda förutsättningar för utbildningar av hög kvalitet som leder till jobb. Det finns inom industrin en stor efterfrågan på den kompetens som erbjuds inom yrkeshögskolan och från branschen finns en uttalad önskan om att yrkeshögskolan bör utökas med fler utbildningsplatser.

Men det finns ett antal områden där det framförts kritik och där det finns behov av att yrkeshögskolan utvecklas. Bland annat har det framförts kritik mot hur delar av Myndigheten för yrkeshögskolans beslutsprocesser ser ut rörande ansökningar och beslut.

YH-utbildningarna styrs idag av en hög flexibilitet vilket kan vara bra utifrån snabba förändringar i konjunkturläget och utifrån skilda förutsättningar regionalt och lokalt. Det kommer alltid att finns behov av yrkesutbildningar som kan avhjälpa mer tillfälliga kompetensbrister. Samtidigt har det påpekats att det finns risk för att det uppstår en ryckighet i utbildningsutbudet som dels försvårar för utbildningsanordnarna att veta vilka utbildningar som MYH kommer att prioritera i framtiden, dels försvårar det för näringslivet att planera för framtida rekryteringsbehov. Även för de studerande kan det finnas en risk i att värdet på en yrkesexamen snabbt faller då utbildningar bara finns under kortare perioder.

Det finns en långsiktig efterfrågan på kvalificerade tekniker och ingenjörer till industrin. Samtidigt brottas många tekniska och industriella utbildningar med lågt söktryck. En utmaning är vilka förkunskapskrav som ställs på YH-utbildningar. Bland annat Svenskt Näringsliv och Industrirådet har påpekat att det finns behov av utbildningar inom yrkeshögskolan där det krävs en kombination av kunskaper från både gymnasieskolans yrkesprogram och mer avancerade kurser inom t.ex. matematik, än vad elever i normalfallet har studerat. Sammantaget indikerar detta att det kan finnas behov av fler introduktionsutbildningar och en bättre integration med den kommunala vuxenutbildningen för att skapa förutsättningar för smidiga övergångar mellan utbildningssystemen.

I MYH:s uppdrag ingår att analysera arbetsmarknadens framtida kompetens- och utbildningsbehov både nationellt och regionalt. MYH ansvarar också för tillsyn och kvalitetsgranskning av de utbildningar som beviljas statsstöd. Det har i olika sammanhang framförts kritik mot att både analysverksamheten och tillsynsverksamheten brister i kopplingen till vilka utbildningar som beviljats stöd. Något som bland annat lyfts fram av Statskontoret i deras uppdrag att granska Myndigheten för yrkeshögskolan (2012:29).

Från olika håll har det framförts önskemål om att yrkeshögskolan behöver byggas ut med ytterligare utbildningsplatser men det är oklart vad det skulle få för konsekvenser för högskolesektorn, inte minst vad gäller de tekniska utbildningarna. En liknande problematik finns mot en del utbildningar som ges på gymnasial nivå. Till exempel finns det oklarheter vad gäller hur mycket gymnasieskolans fyraåriga teknikprogram kommer att överlappa en del tekniska utbildningar inom YH. Eventuella gränsdragningsproblem mellan vilka utbildningar som bör ges på gymnasial nivå, högskolenivå eller yrkeshögskolenivå behöver ses över.

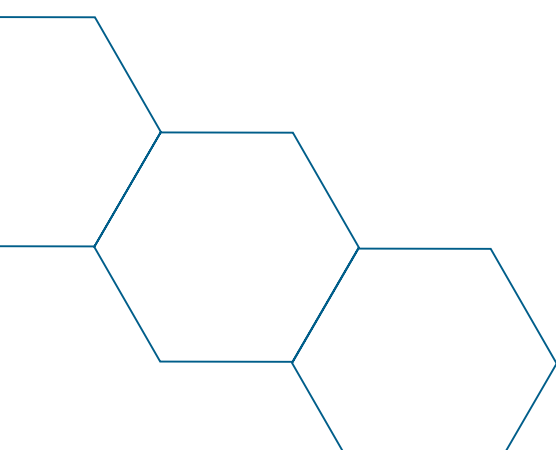
Det är viktigt att de olika utbildningsformerna kompletterar varandra och inte blir substitut. Inte minst inom utbildningsområdet Teknik och tillverkning är detta viktigt. I vissa länder – som t.ex. Finland – är yrkeshögskolan integrerad med högskolan. En svårighet i den nuvarande svenska modellen är den osäkerhet som finns om hur kunskaper och färdigheter som en studerande förvärvat inom en av utbildningsformerna kan bedömas, värderas och tillgodoräknas inom den andra utbildningsformen. Det är en svårighet som gäller i båda riktningarna.

Ett exempel på att det är viktigt att tydliggöra hur yrkeshögskolan och högskolan kan komplettera varandra avser utbildningen av ingenjörer. Ingenjörsutbildningar förekommer inom både yrkeshögskolan och högskolan. Det finns behov av att öka tydligheten om vilka skillnader som finns för ingenjörsutbildningarna och utreda hur de olika utbildningarna kan komplettera varandra. Det är viktigt att belysa detta både för utbildningsanordnarna, de studerande och arbetslivet. Det kan även finnas anledning att se över ingenjörsbegreppet och vilket utbildningsinnehåll som bör gälla för att definiera en ingenjörsutbildning på olika nivåer.

Följande frågeställningar avser rapporten att belysa:

- Behovet av långsiktighet i yrkeshögskolan. Vilka är förutsättningarna för att långsiktigt ta hänsyn till och erbjuda utbildningar inom strategiska bristyrken?
- Vilka behov och förutsättningar finns för att skapa någon form av ”basår” alternativt introduktionskurser för att öka flexibiliteten och förenkla övergångarna mellan utbildningssystemets olika delar?
- Hur ser utbudet och efterfrågan ut regionalt för eftergymnasiala tekniska och industriella utbildningar?
- Vilka behov och förutsättningar finns för att underlätta övergången mellan yrkeshögskolan och högskolan vad gäller antagning, utbud, innehåll och examination?
- Vilka behov och förutsättningar finns för att utveckla de regionala bransch- och yrkesanalyserna för att främja det regionala näringslivets kompetensbehov?

Uppdraget har genomförts genom ett systematiskt kartläggningsarbete av tidigare gjorda utredningar samt intervjuer med relevanta organisationer och personer. Rapporten utgår från läget i Skåne men flertalet av slutsatserna och resultaten är troligen generella och kan förhoppningsvis utgöra underlag för en bredare diskussion om yrkeshögskolans betydelse för regionernas arbete med kompetensförsörjningsfrågan.



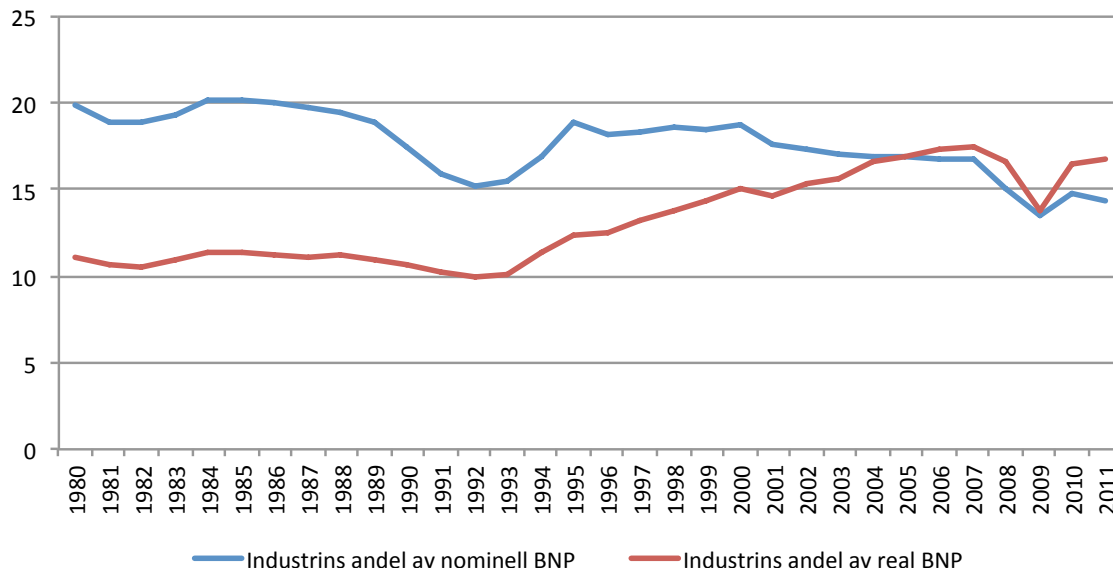
3 Tillverkningsindustrins betydelse för jobb och välfärd*

I följande kapitel diskuteras tillverkningsindustrins betydelse för Sveriges fortsatta ekonomiska utveckling samt de huvudsakliga trender som präglat industrin de senaste decennierna. Genomgången följs av en översiktlig presentation av den centrala roll som kompetensfrågan spelar för industrins framtida konkurrenskraft samt de policyinitiativ som just nu sker med koppling till tillverkningsindustrin på global, europeisk och nationell nivå.

Tillverkningsindustrin en förutsättning för välfärd

Ett mindre land som Sverige har varit och är beroende av export av varor för sitt framtida välfärd. Sveriges överlägset viktigaste exportvaror återfinns inom tillverkningsindustrin². Varuproduktionen, som innefattar tillverkningsindustrin, svarar för drygt 70 procent av den samlade exporten och cirka en tredjedel av tjänsteexporten kommer även den från industrin. År 2011 svarade tillverknings- och gruvindustrin för 17 procent av Sveriges samlade förädlingsvärde³. Faktum är att industrin sedan 1980 successivt har ökat sin andel av inflationsjusterad BNP (dvs. i fasta priser).

Figur 1:
Industrins andel av nominell och real BNP¹



Förklaringen till detta är den enorma produktivitetsutveckling som industrin genomgått relativt andra delar av ekonomin. Produktivitetstillväxten innebär att industriföretagen kan pressa sina priser samtidigt som lönsamheten upprätthålls. En högre produktivitetstillväxt innebär därmed att relativpriset sjunker. Det innebär att industrin i nominella termer minskat sin andel av BNP men att i reala termer istället

* Texten i kapitel 3 är en förkortad och lätt bearbetad version ur en kommande rapport Kompetenskartläggning av tillverkningsindustrin i Skåne (Ramböll 2014) på uppdrag av Kommunförbundet i Skåne.

1 Källa: SCB, egna beräkningar.

2 VINNOVA (2010). Effektanalys av stöd till strategiska utvecklingsområden för svensk tillverkningsindustri. VA 2010:05.

3 SCB, Regionalräkenskaper.

ökat sin andel. Det innebär att när man rensar för prisutvecklingen så har industrins betydelse för svensk ekonomi ökat och då särskilt efter 1990-talskrisen. Industrins andel av BNP i fasta priser har ökat med mer än 50 procent under den period då globaliseringen och det globala konkurrensökade⁴.

Detta kopplar i sin tur till begreppet *intäktsbasen*⁵, det vill säga producerade varor och tjänster till marknader utanför en region/län, vilka genererar intäkter och skapar förutsättningar för sysselsättning i kommersiell och offentlig service i regionen som till största del består av tillverkningsindustrin. Om den producerande verksamheten försvinner från orten, försvinner därmed också den ekonomiska basen för den lokala infrastrukturen av tjänster⁶. En stark produktionssektor bidrar därmed till ekonomisk tillväxt som bär upp ekonomin i många svenska regioner.

Tillverkningsindustrin genererar sysselsättning i andra sektorer

År 2012 arbetade totalt 590 000 personer i tillverkningsindustrin⁷ vilket motsvarar 13 procent av Sveriges samlade sysselsättning. År 1985 arbetade dock drygt 930 000 personer i industrin, vilket då motsvarade närmare 22 procent av den samlade sysselsättningen. Men att antalet personer som är direkt sysselsatta i industrin har blivit färre innebär inte att industrins betydelse för Sveriges välfärd och konkurrenskraft nämnvärt skulle ha minskat. En viktig förklaring är att industrin är betydligt mer produktivt driven än tjänstesektorn. Under perioden 1993 till 2010 ökade arbetsproduktiviteten i tillverkningsindustrin med 115 procent, vilket är betydligt högre än den genomsnittliga arbetsproduktivitetsökningen på 86 procent för det privata näringslivet totalt under samma period⁸.

Samtidigt genererar tillverkningsindustrin indirekt sysselsättning i andra branscher beroende på outsourcing eller en överflyttning av verksamheter från industri till tjänstesektorer. Tidigare genomförda analyser för Skåne och Västra Götaland pekar på att en produktionsökning i tillverkningsindustrin indirekt, genom insatsleveranser från andra branscher, genererar betydande sysselsättning i andra branscher⁹. Om man för tillverkningsindustrin samtidigt räknar in den andel av de affärsrelaterade och finansiella tjänsterna som säljs direkt till tillverkningsindustrin skiljer sig Sverige från andra europeiska länder i avseendet att antalet industrirelaterade jobb faktiskt ökar. En jämförelse med övriga EU-15 visar även att tillväxten inom tillverkningsindustrin är den främsta förklaringen till Sveriges höga tillväxt jämfört med EU-15 sedan 1993¹⁰.

Tillverkningsindustrin en central del för övergången till "kunskapssamhället"

I den allmänna debatten lyfts inte sällan övergången till kunskapssamhället som avgörande för Sveriges utveckling och framtida konkurrenskraft. I grunden handlar det om att kunskapsinnehållet i de varor och tjänster vi producerar blir allt högre, vilket ställer krav på investeringar i utveckling och allt högre kunskapskrav på företagets anställda. Tillverkningsindustrin innehar här en särställning och år 2011 svarade tillverkningsindustrin för 73,4 procent av Sveriges totala FoU-investeringar¹¹, främst för att vidareutveckla produkter och produktionsprocesser. Samtidigt kan vi observera en ökning av högskoleutbildade i allmänhet och forskarutbildade i synnerhet som andel av företagets FoU-personal inom tillverkningsindustrin, vilket tydligt understryker den vikt som kompetensförsörjning av relevant utbildad personal har för sektorns fortlevnad och konkurrenskraft¹².

4 Unionen, Almega och Teknikföretagen (2011). Ekonomiska förutsättningar – Teknikindustri och tjänster inför avtalsrörelsen 2011.

5 Region Blekinge (2009). Intäktsbasen. Nyckeln till Blekinges tillväxt.

6 IVA (2005). Produktionens betydelse. Produktion för konkurrenskraft – Panelrapport. April 2005.

7 SCB, RAMS. Tillverkningsindustrin inkluderar här även sysselsatta inom gruvdrift.

8 SCB, National- och regionalräkenskaperna, egna beräkningar.

9 WSP (2013). Tillverkning, tjänster och tillväxt – en ny bild av strukturomvandlingen i Skåne.

10 McKinsey (2012). Tillväxt och förnyelse i den svenska ekonomin. Utveckling, nuläge och prioriteringar inför framtiden.

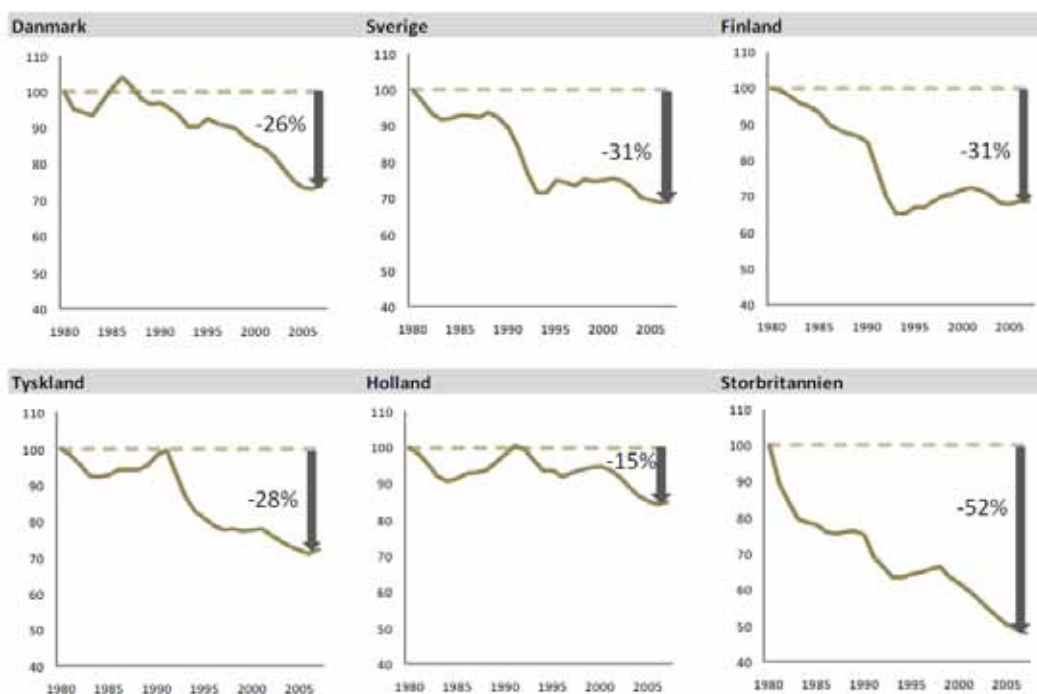
11 SCB, FoU-statistik, egna beräkningar.

12 S. Faugert, et al (2009). Effekter av statligt stöd till fordonsforskning – Betydelsen av forskning och förnyelse för den svenska fordonsindustrins konkurrenskraft, VINNOVA, VA 2009:02.

Är vi på väg mot ett tjänstesamhälle?

Inte bara i Sverige utan i en stor del av OECD-länderna minskar antalet direkt sysselsatta inom tillverkningsindustrin. Exempelvis beräknas att USA förlorade drygt 40 procent av arbetstillfällena inom tillverkningsindustrin mellan år 1979 och 2009 och det senaste decenniet har inneburit det största sysselsättningstappet för landets tillverkningsindustri någonsin¹³. En jämförelse mellan ett antal nord-europeiska länder visar att minskningen av sysselsatta inom industrin går att observera i samtliga ekonomier mellan 1980-2005. Minskningen stannade dock av i framförallt Sverige, Finland och Tyskland sedan 1995 för att sedan accelerera ytterligare under krisen 2008. Den svaga internationella konjunkturen sedan 2008 förklarar delvis den nedgång som tillverkningsindustrin i Sverige upplever än idag.

Figur 2:
Industrins sysselsättningsutveckling i sex länder sedan 1980¹⁴



Andelen sysselsatta inom tillverkningsindustrin i Sverige är sedan lång tid tillbaka mindre än inom tjänstesektorn, samtidigt som tjänstesektorn växer och industrisektorn minskar sett till antal sysselsatta. Detta föranleder ofta en diskussion om att svensk tillverkningsindustri på sikt kommer att minska till den grad att dess betydelse blir försumbar, vad somliga valt att benämna ett ”post-industriellt samhälle”. En sådan uppfattning grundar sig dock ofta i en felaktig uppfattning om förhållandet mellan tjänste- och varuproduktionen. En viktig förklaring till att allt färre sysselsatta återfinns inom industrin är de ovan nämnda produktivitetsoökningarna inom industrin, vilka för tjänstesektorn är betydligt svagare. Inom detta ligger även aspekter av ökad automatisering och effektivisering. Minskningen av tillverkningsindustrins andel av den totala sysselsättningen i Sverige sedan 1970-talet beror vidare till stor del på den massiva utbyggnaden av offentlig sektor som lett till att tjänstesektorerna ökat sin

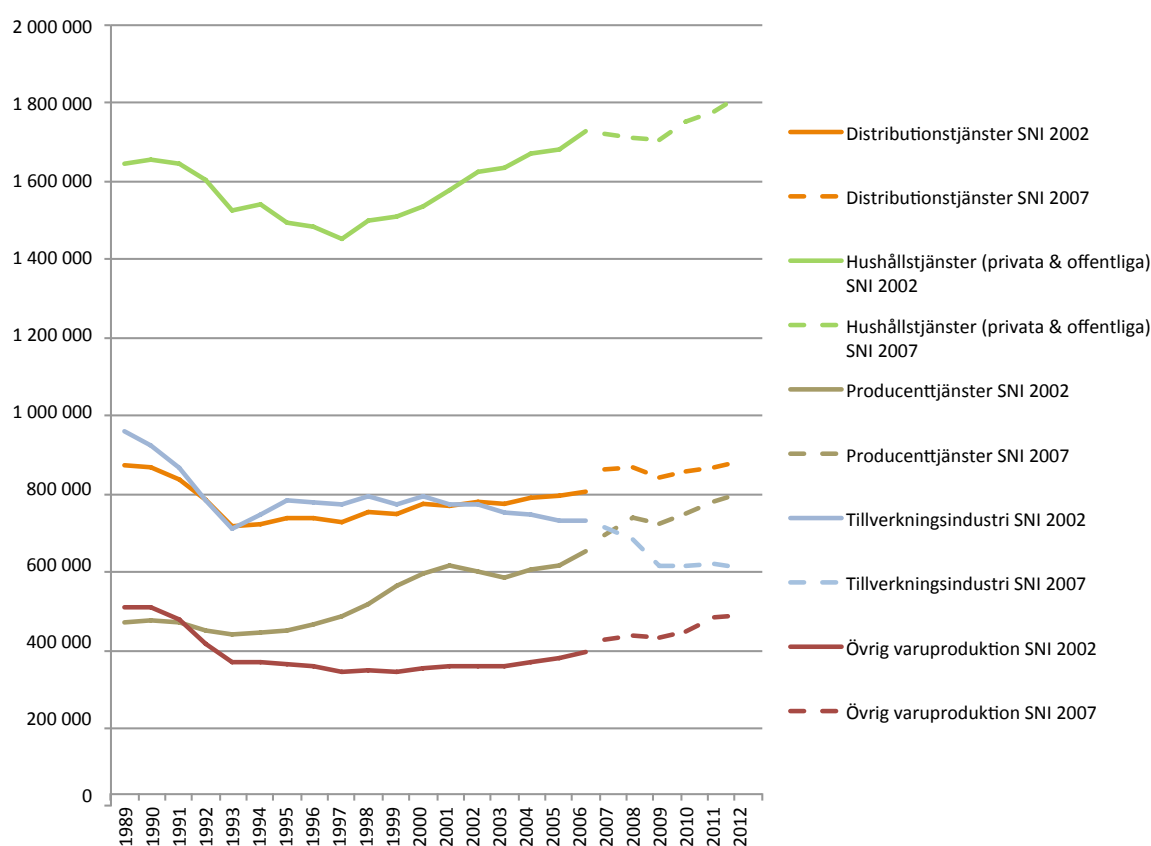
13 Brookings Institution (2012). Why does manufacturing matter? Which manufacturing matters? A Policy framework. Metropolitan Policy Program at Brookings.

14 Danmarks Vækstråd (2011). Danmark som produktionsland. Muligheder og udfordringer for danske fremstillingshverv

andel av total sysselsättning¹⁵. En ytterligare förklaring till den minskade sysselsättningen ligger i att industriföretagen ökat sin koncentration på kärnverksamheten och outsourcat olika stödtjänster vilket föranlett att tjänstesektorn – inte minst kunskapsintensiva företagstjänster – ökat kraftigt under de senaste decennierna.

Denna förändring är till stora delar ett uttryck för en förändrad arbetsdelning mellan tillverkningsindustrin och tjänstebranscherna¹⁶. Detta återspeglas inte minst i statistiken nedan för perioden 1989-2011 där samspelet mellan nedgången i tillverkningsindustrin och ökningen i antalet sysselsatta inom producenttjänster blir särskilt tydligt. Den ökade globala konkurrensen och framväxten av tillverkningsindustrin i länder som Kina, Indien och Brasilien har resulterat i att flertalet av de mer arbetsintensiva branscherna slagits ut och att delar av produktionen som ej uppvisar tillräckliga produktivitetsökningar omlokiserat till låglöneländer.

Figur 3:
Sysselsättningen i olika näringsgrenar i riket. År 1989 - 2012¹⁷



Som framgår av figur 3 har antalet sysselsatta i tillverkningsindustrin minskat över tid, samtidigt som sysselsättningen inom sektorn producenttjänster ökat kraftigt (här ingår både kunskapsintensiva branscher som forskning och utveckling, IT-konsulter, finansiella tjänster etc. men även städbolag, bevakning och bemanningsföretag). Den starka sysselsättningstillväxten inom producenttjänster förklaras till stor del av industrins outsourcing av tjänsteproduktion som tidigare var integrerade i tillverkningsföretagens egen verksamhet¹⁸. Detta innebär att många tjänster utanför tillverkningsindustrin

15 Braunerhjelm, P. (1996). Den globala svenska verkstadsindustrin. Från Duvernåla till HoChi Minh-staden.

16 WSP (2013). Tillverkning, tjänster och tillväxt – en ny bild av strukturomvandlingen i Skåne.

17 SCB, rAps-RIS, egna beräkningar.

18 WSP (2013). Tillverkning, tjänster och tillväxt – en ny bild av strukturomvandlingen i Skåne.

är helt beroende av industrin för sin verksamhet. Detta är bakgrunden till de studier som visar att för varje person som direkt sysselsätts i tillverkningsindustrin är det ytterligare 1,18 personer i övriga branscher som indirekt arbetar för att möjliggöra denna produktion¹⁹. Samtidigt säljer och exporterar tillverkningsindustrin allt mer tjänster, antingen genom att tjänsterna integreras i varan, eller genom att de säljs som ett komplement till denna.

En sådan ”tjänstefiering” av industrin innebär att tjänster kommit att bli viktigare både i och omkring varutillverkningen²⁰. Studier har exempelvis pekat på att tjänsteerbjudande står för mellan 25-50 procent av intäkterna i några av världens största tillverkningsföretag²¹. Genom specialisering och outsourcing har tjänstesektorn och industrin därmed blivit mer beroende av varandra²². Gränsen mellan vad som är ”vara” och ”tjänst” håller alltså på att suddas ut. Istället för att uppfatta ”tjänst” som annorlunda än en ”vara” finns både en ”tjänstefieringstrend” inom industrin och tendenser till ”produktifiering” bland tjänsteföretag²³.

Ökade kompetensbehov i industrin

Frågan om tillverkningsindustrins kompetensförsörjning är relevant av ett flertal anledningar kopplat till industrins framtida konkurrenskraft. För det första har utbildningsnivån inom tillverkningsindustrin i Sverige ökat betydligt de senaste två decennierna. Samtidigt bidrar framväxten av nya industriländer i exempelvis Asien, vars specialisering ofta ligger inom industriell tillverkning, till att utmaningarna och konkurrensen inom detta segment kan sägas vara särskilt stora²⁴.

Framväxten av globala värdekedjor tvingar i sin tur fram krav på att företagen specialiserar sig ytterligare med ökade kunskapskrav som resultat och att produktionsdelar som ej fodrar högkvalificerad arbetskraft förflyttas till regioner med lägre personalkostnader²⁵. Somliga forskare menar att detta redan skett, dock på bekostnad av svenska arbetstillfällen där svenska multinationella företag expanderar mer avancerade aktiviteter utomlands som ett resultat av förlorade komparativa fördelar inom avancerad produktion²⁶.

Kopplat till ovan kan ett antal reflektioner göras. Tillverkningsindustrin har blivit allt mer kunskapsintensiv vilket innebär att kompetens och innovation blir allt viktigare och att arbetskraftskostnader, delvis på grund av ökade automatiseringsinslag, minskar i betydelse. Av totalt 565 000 anställda i tillverknings- och gruvindustrin i Sverige arbetar 27 procent i yrken som kräver någon form av eftergymnasial utbildning. Inkluderas även yrken inom ledningsfunktioner ökar andelen till 34 procent. Industrin domineras av yrkesgrupper inom process- och maskinoperatörsarbete, hantverksarbeten samt yrken som kräver kortare högskoleutbildning. I den senare gruppen ingår ingenjörer och tekniker. Dessa grupper utgör 58 procent av samtliga anställda inom industrin²⁷.

19 Lind & Hagman (2008). Det nya näringslivet – samspelet mellan industrin och tjänstesektorn, Almega och Unionen.

20 Kommerskollegium (2012). Everybody is in services – The impact of servicification in manufacturing on trade and trade policy. Kommerskollegium, 2012:6.

21 Deloitte (2007). The service revolution. Manufacturing’s missing crown jewel.

22 Jordahl, Henrik (2012). ”Inledning och sammanfattning”, i Jordahl, Henrik (red.) Den svenska tjänstesektorn.

23 Tillväxtanalys (2010). Ledning för innovation i tjänsteföretag, Working paper/PM 2010:17.

24 IVA (2005). Produktionens betydelse. Produktion för konkurrenskraft – Panelrapport.

25 Veugelers, R. (2013). Manufacturing Europe’s future. Bruegel Blueprint Series, Volume XXI.

26 Blomström, M. (2000). Internationalisation and growth: evidence from Sweden. Swedish Economic Policy Review, 7, s 185-201.

27 SCB, egna beräkningar.

Tabell 1:

Anställda (16-64 år) med naturvetenskapliga produktionstekniska kompetenser på olika nivåer i riket, År 2012²⁸.

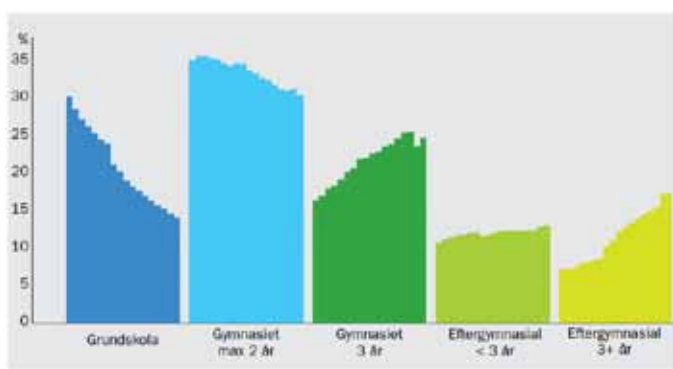
Yrke Inriktning Naturvetenskap och Teknik	Tillverkningsindustrin	Näringslivet totalt	Andel anställda i industrin (%)
	Antal	Antal	
Teoretisk specialistkompetens med teknisk inriktning	40 462	171 493	23,6%
Tekniker och ingenjörer	56 646	175 118	32,3%
Gruv-, bygg- och anläggningsarbete	16 947	137 727	12,3%
Metallhantverk, reparatörsarbete m.m.	51 084	118 009	43,3%
Finmekaniskt och grafiskt hantverk m.m.	4 059	9 467	42,9%
Hantverk inom livsmedel, möbeltillverkning och textil	7 510	13 179	57,0%
Processoperatörsarbete	40 190	51 308	78,3%
Maskinoperatörs- och monteringsarbete	149 888	182 703	82,0%
	366 786	859 004	42,7%

Yrken med inriktning mot naturvetenskapliga och tekniska kompetenser dominerar inom tillverknings- och gruvindustrin. Men efterfrågan på dessa kompetenser är betydande även inom andra branscher. Av Sveriges drygt 4 miljoner anställda arbetar 860 000 i sådana yrken, vilket motsvarar 21 procent av samtliga anställda år 2012. Ser vi till yrken som kräver teoretisk specialistkompetens, såsom civilingenjörer och dataspecialister samt tekniker och ingenjörer är det både i absoluta och relativa tal fler som arbetar i andra branscher så som Företagstjänster, Information och kommunikation samt inom byggbranschen. De för tillverkningsindustrin centrala kompetenser som civilingenjörer och dataspecialister utgör därmed viktiga yrkesgrupper för angränsande branscher såsom inom företags-tjänster och IKT, varför utbildningsinsatser för dessa grupper kommer flera näringsgrenar till godo.

Ser vi till utvecklingen mellan 2008-2012, det vill säga sedan starten av den globala lågkonjunkturen, för de yrkesgrupper som återfinns inom tillverknings- och gruvindustrin kan vi utläsa att samtliga yrkesgrupper utom de som kräver längre teoretisk specialistkompetens har minskat under perioden. Störst har minskningen varit inom gruppen process- och maskinoperatörer. Efterfrågan på yrken som kräver teoretisk specialistkompetens har i motsats till övriga yrkesgrupper dock ökat. Utvecklingen går i linje med trenden att andelen anställda i svenska teknikföretag med en längre högskoleutbildning ökat med 140 procent de senaste 17 åren, medan andelen med enbart en grundskoleutbildning har halverats.

Figur 4:

Utbildningsnivån i teknikföretag, 1993-2010²⁹.



²⁸ SCB, egna beräkningar

²⁹ Figur hämtad från Teknikföretagen (2012). Vilka ingenjörer behövs? Storföretagens syn på svenska ingenjörsutbildningar. Notera dock att SCB år 2000 genomförde en större förändring av klassificeringen i utbildningsstatistiken vilket innebär att utbildningsnivån enligt Utbildningsregistret ökade kraftigt år 2000. Tidsseriebrottet innebär att jämförelser med tidigare årgångar av registret måste göras med stor försiktighet.

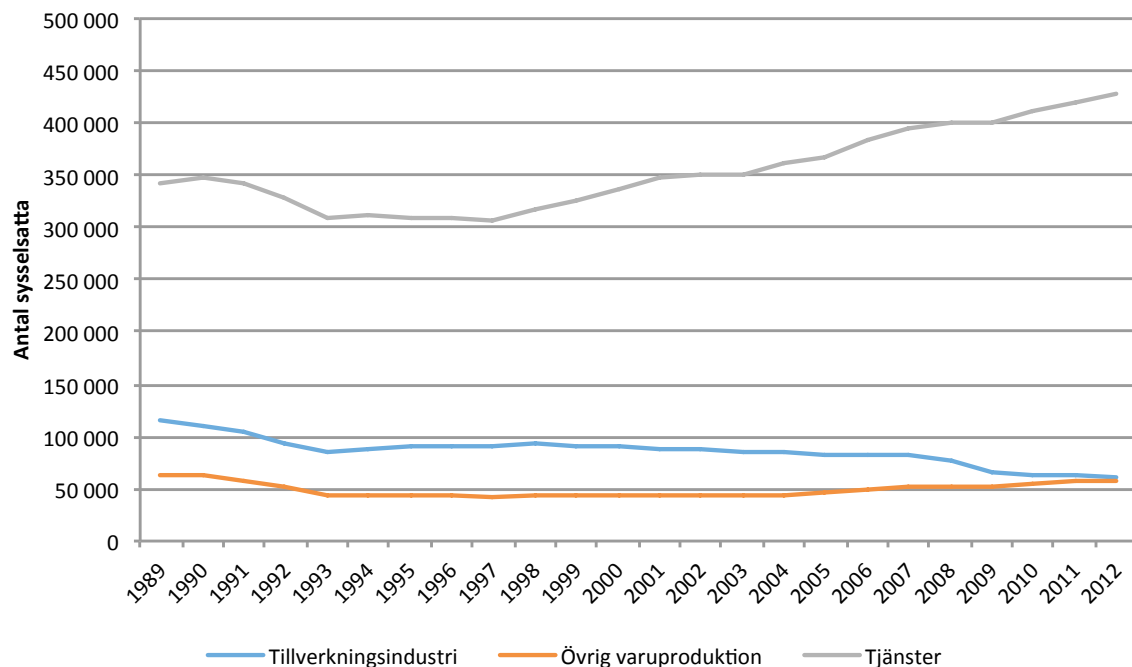
Samtidigt som efterfrågan av tekniska kompetenser på sikt ser ut att öka som följd av faktorer som ökad automatisering och alltmer avancerade produktionsprocesser, brottas somliga ingenjör- och teknikutbildningar med ett lägre söktryck än vad de demografiska förutsättningarna medger. I ett såväl kortare som längre perspektiv blir det därmed av särskild vikt att den kompetens som utbildningssystemet producerar motsvarar de behov som företagen faktiskt har.

Viktigt att understryka i diskussionen om kompetens och industrins konkurrenskraft är att en viktig del i företagets kompetensutveckling sker genom utbildning av befintlig personal. För detta är nya typer av uppdragsutbildningar eller deltagande i projektbaserade kompetensinsatser (ex. inom ramen för strukturfonderna) två exempel på möjliga insatser. I den här rapporten fokuserar vi på kompetensförsörjningsfrågan dels utifrån utbildningssystemets roll och dels den kompetensutveckling av befintlig personal som företagen ansvarar för.

Tillverkningsindustrin i Skåne

I Sverige har antalet sysselsatta inom tillverkningsindustrin och övriga varuproducerande sektorer halverats på 50 år. En liknande bild är giltig även för Skåne där antalet sysselsatta inom tillverkningsindustrin ensamt nästan halverats sedan 1989 (-46%). År 2012 sysselsatte tillverkningsindustrin i Skåne drygt 61 000 personer. Figur 5 ger en bild av tillverkningsindustrins samlade utveckling sedan slutet av 1980-talet och knyter an till tidigare diskussion om tjänstesektorns allt mer dominerande roll.

Figur 5:
Antal sysselsatta inom tillverkningsindustri, övrig varuproduktion och tjänster i Skåne 1989-2012³⁰.

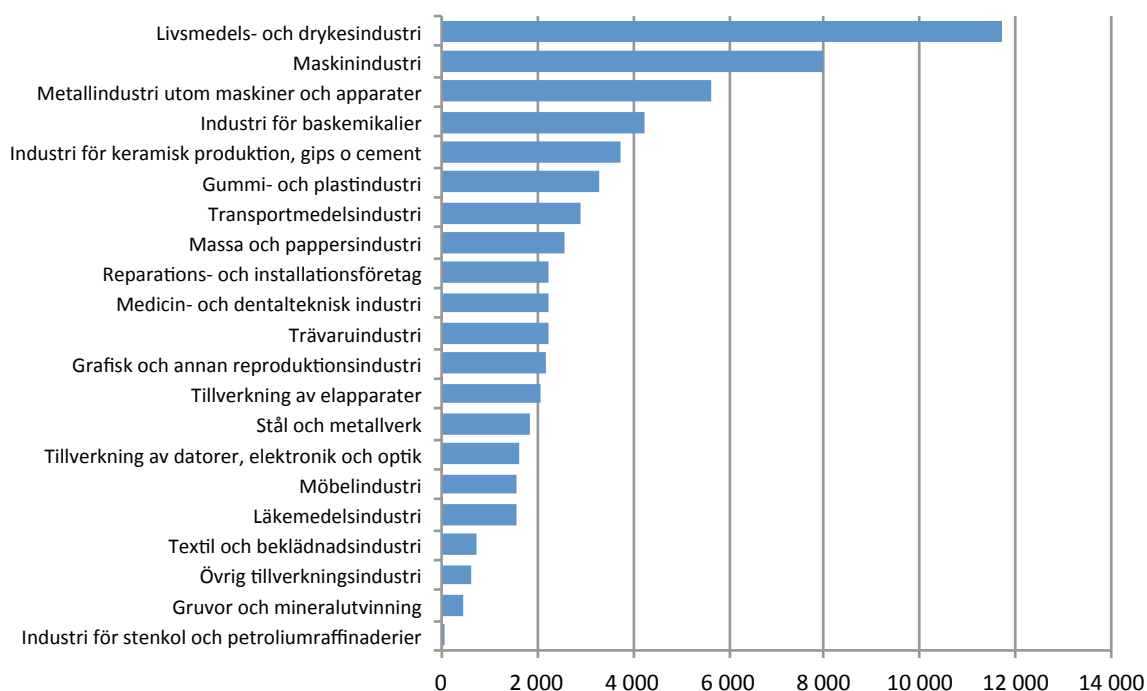


30 SCB, rAps-RIS, egna beräkningar.

Utvecklingen har dock inte präglat alla delbranscher inom tillverkningsindustrin i samma utsträckning. Skånes tillverkningsindustri är starkt präglat av den historiskt framstående livsmedelsindustrin och jordbruket. Närmare en fjärdedel av rikets jordbruk och livsmedelsproduktion återfinns i Skåne, mätt i antal anställda såväl som i förädlingsvärde³¹. Ur ett historiskt perspektiv har de flesta livsmedelsbranscherna utvecklats ur hemtillverkning som sedermera industrialiserats. Exempelvis uppstod Felix ur Håkanssons ättiksfabrik i Eslöv, Tetra Pak genom provserier i mejeribranschen, Frigoscandia genom Findus, och så vidare. Fortfarande i dagens Skåne stämmer ett mycket stort antal industriella verksamheter in på beskrivningen om ett symbiotiskt förhållande mellan jordbruk och industri. Minst 30 procent av industrierna i länet uppskattas ha en stark koppling till jordbruket. Verksamheterna spänner från livsmedelsindustrin, till tillverkning av dräneringsrör, handelsgödsel, mekaniska verkstäder, förädlings- och utsädesföretag³².

Detta reflekteras även när vi studerar sysselsättningen i tillverkningsindustrins olika delbranscher, där livsmedels- och maskinindustrin är två dominerande segment. Under 2012 var livsmedelsindustrin den största delbranschen med närmare 12 000 sysselsatta och maskinindustrin näst störst med omkring 8 000 sysselsatta.

Figur 6:
Skånes tillverkningsindustri 2012, sysselsatta utifrån delbranscher³³.



Som en indikator på konkurrenskraften för delbranscherna inom den skånska tillverkningsindustrin kan måttet specialiseringskvot användas. I andra studier av skånska branschers konkurrenskraft utgår specialiseringskvoten från kvoten mellan produktion och förbrukning av de varor som produceras inom branschen. På detta sätt kan kvoten tolkas som ett uttryck för komparativa fördelar (kvot som överstiger 1 innebär nettoexport) eller komparativa nackdelar (kvot som understiger 1 innebär nettoimport) i

31 Henning, M., Moodysson, J. & Nilsson, M. (2010). Innovation och regional omvandling. Från skånska kluster till nya kombinationer.

32 Borg, H. (2005). Den skånska livsmedelsindustrin – projektrapport inom Skånes industriella arv. Rapport 2005:64.

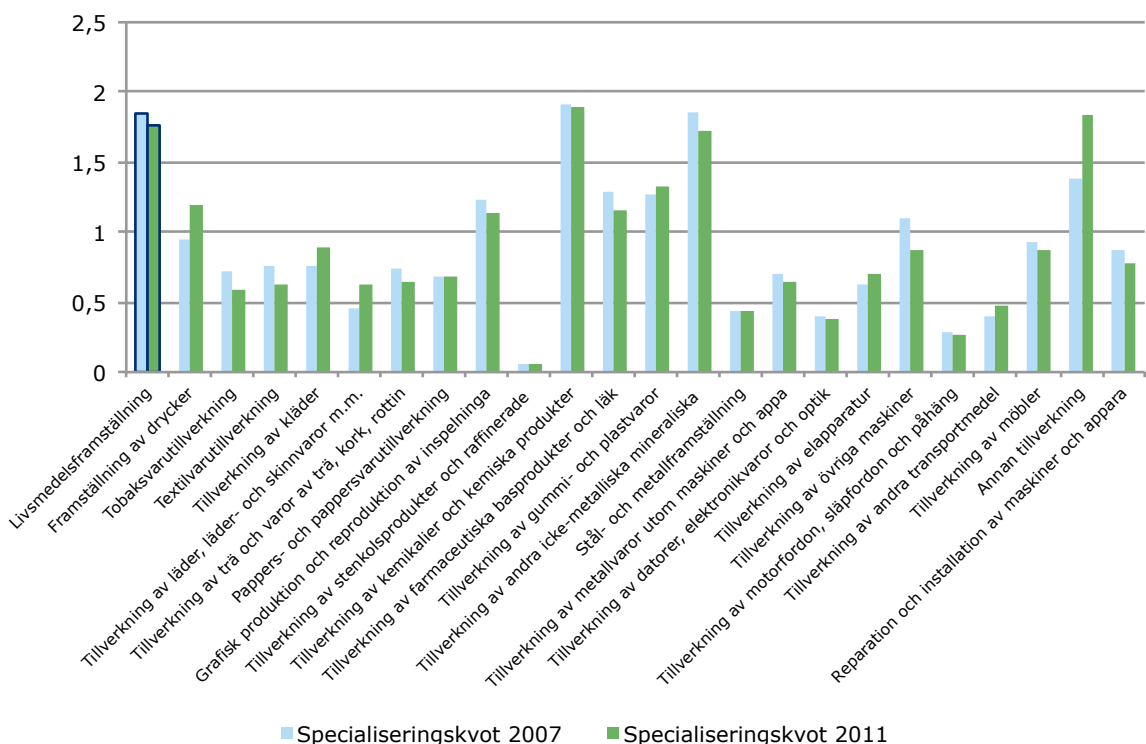
33 SCB, rAps-RIS, egna beräkningar.

branschens produktion³⁴. Utifrån detta beräknas hur stor del av regionens industrissysselsättning som återfinns i branscher med komparativa fördelar för att då visa på att ca 35 procent av Skånes industrissysselsättning 2007 återfanns i branscher med komparativa fördelar. Detta är betydligt lägre jämfört med Västra Götaland, Stockholm och riket och innebär att industrissysselsättningen i Skåne i lägre grad än i övriga riket återfinns i branscher med komparativa fördelar, med det mått som används. Detta kopplas tydligt ihop med den sysselsättningsminskning som skett inom industrin i Skåne. Av den totala minskningen av Skånes industrissysselsättning mellan 1985 och 2007 ägde närmare 90 procent rum i branscher med svag internationell konkurrenskraft.

Ur ett kompetensförsörjningsperspektiv väljer vi här att studera specialiseringskvoten utifrån kvoten mellan den relativa sysselsättningen i branschen i Skåne och den relativa sysselsättningen i branschen i Sverige (inklusive Skåne). I ett första steg beräknas andelen sysselsatta i branschen ifråga i Skåne (t.ex. livsmedels- eller maskinvarubranschen) i relation till den totala sysselsättningen i Skåne. I nästa steg beräknas motsvarande andel för hela riket. Därefter divideras andelen sysselsatta i branschen i Skåne med andelen sysselsatta i branschen i riket. Detta genererar en specialiseringskvot som visar huruvida sysselsättningen i relativa termer är större eller mindre i Skåne jämfört med Sverige som helhet.

- Om den är högre än 1 innebär det att Skåne är relativt specialiserat inom branschen (i termer av sysselsättning)
- Om den är lägre än 1 innebär det att riket (eller jämförelseobjektet) är relativt specialiserat inom branschen, i jämförelse med Skåne

Figur 7:
Specialiseringskvot för sysselsättningen inom tillverkningsindustri Skåne, 2007 och 2011³⁵.



34 WSP (2013). Tillverkning, tjänster och tillväxt – en ny bild av strukturomvandlingen i Skåne.

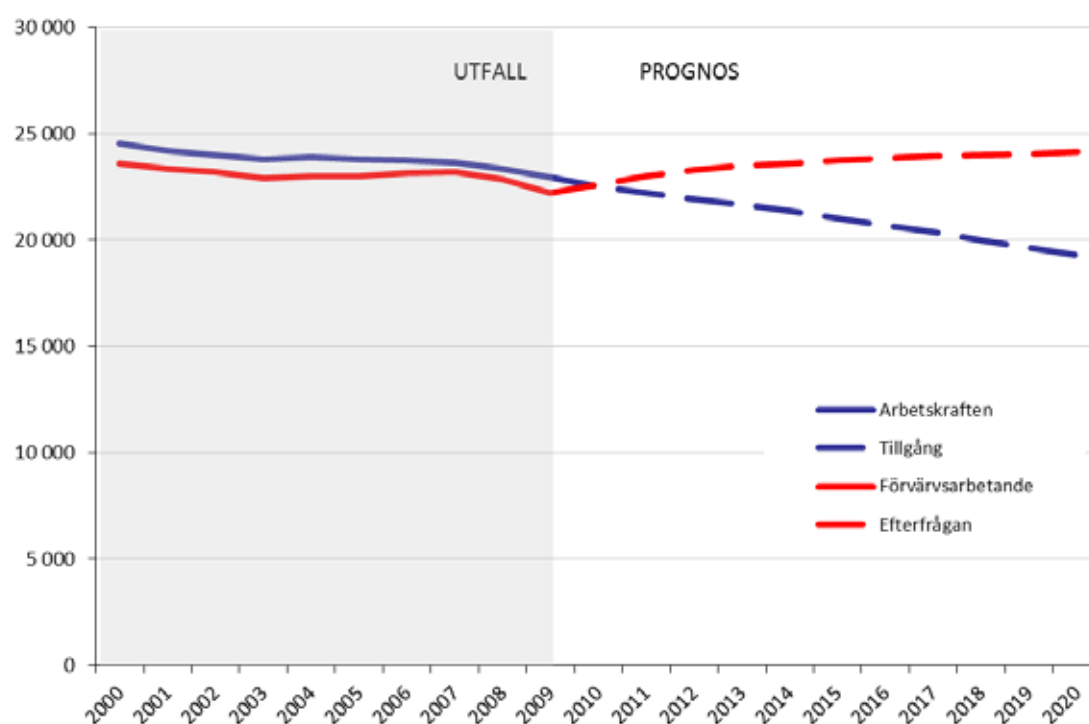
35 SCB, rAps-RIS.

Tolkningen av figur 7 är att Skånes tillverkningsindustri, i termer av sysselsättning, är relativt specialiserat inom åtta av totalt 24 branscher (2011). I fyra branscher är specialiseringskvoten högre än 1,5: livsmedelsframställning, tillverkning av kemikalier och kemiska produkter, tillverkning av andra icke-metalliska mineraliska produkter och annan tillverkning. Den sistnämnda är högt specialiserad i Skåne och består framförallt av medicintekniska industrier såsom industri för medicinska och dentala instrument och tillbehör med drygt 1 500 anställda samt tandteknikerlaboratorier med drygt 700 anställda.

Om vi studerar utbildningsnivån inom tillverkningsindustrin framgår att trenden i Skåne i stort följer den som observeras på nationellt plan, det vill säga att de anställdas utbildningsnivå stiger och följaktligen att allt fler yrkeskategorier kräver en längre utbildning. Andelen sysselsatta inom tillverkningsindustrin i Skåne med kortare än 3-årig gymnasieutbildning har minskat med nära 11,5 procentenheter under 2000-talet. Andelen med 3-årig gymnasieutbildning har samtidigt vuxit med cirka 5 procentenheter medan andelen med eftergymnasial utbildning har ökat med 6 procentenheter. Värt att understryka är att denna förändring har skett under en tolvårsperiod och att ökningen därmed är betydande och förväntas fortsätta även på sikt.

Utifrån den bild som målas upp ovan framgår det tydligt att möjligheterna för Sverige att globalt konkurrera inom det kunskapsintensiva segmentet av tillverkning delvis är avhängigt industrins framtida kompetensförsörjning. För hela branschen är trenden tydlig att de ”enkla” arbetsuppgifterna blir allt färre och yrkeskraven ökar i takt med att produktionen blir allt mer avancerad och automatiseringsinslagen växer. I de prognoser som gjorts för såväl riket som för Skåne kan vi vidare utläsa att efterfrågan på kvalificerade tekniska kompetenser kommer att öka. Enligt prognosen för Skåne finns en risk att det uppstår brist på både ingenjörer (både från högskola, yrkeshögskola samt gymnasiet) och kvalificerade tekniker och industriarbetare med 4 800 respektive 3 600 personer år 2020. Regionen står i detta avseende inte rustat att möta den alltmer framträdande konkurrensen.

Figur 8:
Prognos över tillgång och efterfrågan på ingenjörer i Skåne till 2020³⁶.



36 Region Skåne/Näringsliv Skåne (2012). Utbildnings- och arbetsmarknadsprognos för Skåne – med sikte på 2020.

I avsnittet ovan har vi gett en översiktlig bild av tillverkningsindustrin i Skåne som visar på sektorns utveckling mot att bli alltmer kunskapsintensiv med närmre samverkan med tjänstenäringarna och högre utbildningskrav. I följande avsnitt flyttar vi fokus från de övergripande trenderna som berör tillverkningsindustrin till en översiktlig beskrivning av yrkeshögskolans betydelse för den skånska industrins kompetensförsörjning.

Allt fler med yrkeshögskoleutbildning inom industrin

Antalet anställda i tillverkningsindustrin i Skåne har, precis som på samma sätt som i övriga Sverige, minskat kraftigt under de senaste fyra åren som en följd av den internationella lågkonjunkturen. Men även om antalet anställda totalt har minskat har industrin anställt fler med yrkeshögskoleutbildning, eller det som tidigare hette kvalificerad yrkeshögskoleutbildning (fortsättningsvis förkortat KY/YH). Detta är troligen en effekt av den strukturomvandling som tillverkningsindustrin genomgår och som beskrivits i tidigare avsnitt. En strukturomvandling som innebär att allt mer tillverkning sker i avancerade produktionssystem och ett ökat inslag av automatisering, vilket ställer högre krav på produktions-tekniska kompetenser hos de anställda.

Yrkeshögskoleutbildningarna har under loppet av några år kommit att bli den dominerande eftergymnasiala utbildningsformen vid sidan om högskola och universitet. Eftersom det fortfarande är en relativt ny utbildningsform utgör de KY/YH-utbildade fortfarande en relativt liten andel av samtliga förvärvsarbetande, men antas växa i betydelse allt eftersom allt fler utbildas.

Totalt var det drygt 4 146 000 förvärvsarbetande anställda i riket 2012 (16-64 år) enligt SCBs yrkesregister. Av dessa hade 65 400 personer en KY/YH-utbildning som senaste högsta registrerade utbildning enligt SCB:s utbildningsregister, vilket motsvarar 1,6 procent av samtliga anställda. I Skåne var det 498 000 förvärvsarbetande anställda och av dessa hade närmare 9 000 personer en KY/YH-utbildning, vilket motsvarar 1,8 procent av samtliga anställda.

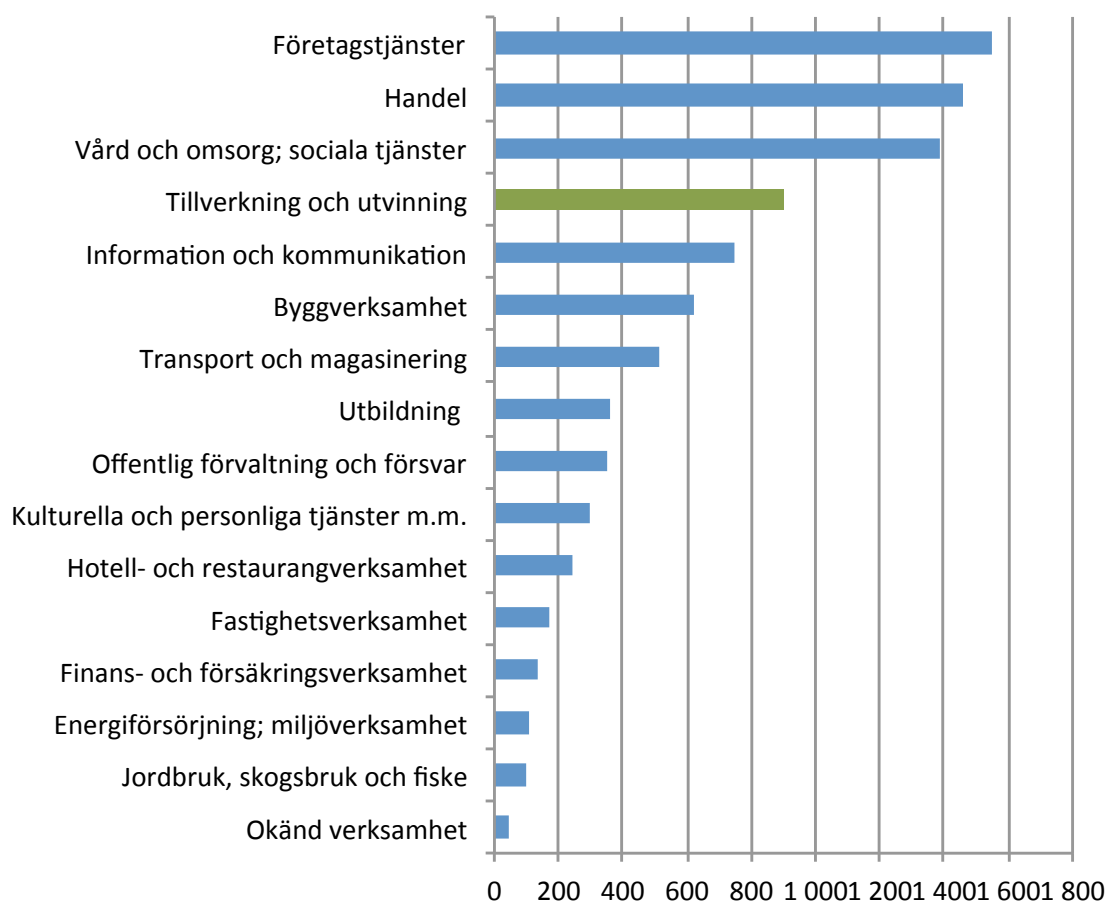
I absoluta tal har dock antalet förvärvsarbetande anställda med KY/YH-utbildning ökat kraftigt under de senaste åren. Under perioden 2008 till 2012 har gruppen ökat med 30 000 personer, eller 88 procent på fyra år för Sverige totalt. Procentuellt har ökningen varit lika stor i Skåne som för riket under samma period. I absoluta tal ökade gruppen i Skåne med 4 200 personer.

KY/YH-utbildade i Skåne arbetar främst inom näringsgrenarna Företagstjänster, Handel och Vård och omsorg. Den fjärde vanligaste näringsgrenen är tillverkningsindustrin. Detta följer samma mönster som för riket som helhet.

Totalt är närmare 7 600 personer, eller 12 procent, av alla anställda med en KY/YH-utbildning anställda i tillverkningsindustrin i Sverige 2012. I Skåne var det samma år 900 KY/YH-utbildade anställda i industrin, vilket motsvarar 10 procent av alla anställda med en KY/YH-utbildning.

2012 var det drygt 565 000 personer anställda direkt i industrin i riket. De KY/YH-utbildade utgjorde 1,3 procent av alla anställda i branschen. I Skåne var det drygt 58 000 anställda i industrin 2012 och av dessa hade 1,5 procent en KY/YH-utbildning.

Figur 9:
KY/YH-utbildade efter näringsgren i Skåne 2012³⁷.



KY/YH-utbildade utgör alltså en mycket liten andel av samtliga anställda i tillverkningsindustrin. Men det som är intressant är att antalet anställda med en KY/YH-utbildning ökat snabbt under perioden 2008 till 2012 samtidigt som det totala antalet anställda i industrin kraftigt minskat.

Under denna fyraårsperiod minskade det totala antalet anställda i tillverkningsindustrin med drygt 77 000 personer i riket, vilket är en minskning med 12 procent. I Skåne minskade antalet industrianställda under samma period med 11 600 personer, vilket motsvarar en minskning med närmare 17 procent. Antalet industrianställda har alltså minskat mer i Skåne än för riket som helhet.

Den främsta förklaringen till att antalet anställda i tillverkningsindustrin minskat är den internationella lågkonjunkturen som följde i spåren på finanskrisen 2008 och som slagit hårt mot svensk exportindustri. Men det finns även strukturella förklaringar bakom nedgången: ökad global konkurrens, ökad automatisering av produktionssystemen och outsourcing av olika funktioner till tjänstesektorn. Dessa strukturförändringar ställer allt högre krav på produktionstekniska kompetenser.

Även om det totala antalet industrianställda i riket har minskat har antalet anställda med en KY/YH-utbildning ökat med ca. 2 600 personer i industrin mellan 2008 – 2012. Störst har ökningen varit för personer med utbildningar med inriktning mot teknik och tillverkning som ökat med 1 500 personer, följt av utbildningar med inriktning mot samhällsvetenskap, juridik, handel och administration som ökat med 600 personer. I tillverkningsindustrin i Skåne ökade antalet anställda med en teknisk utbildning med 140 personer.

³⁷ Region Skåne (2014). Tillverkningsindustrin rekryterar allt fler från yrkeshögskolan. PM framtaget av Anders Axelsson, 10 april 2014.

Att antalet anställda med en teknisk KY/YH-utbildning ökat samtidigt som antalet industrianställda totalt har minskat hänger troligen samman med den strukturuomvandling som redan nämnts. Tillverkningsprocesserna blir allt mer avancerade och allt mer automatiserade, vilket totalt sett innebär ett minskat behov av personal men samtidigt ställer ökade krav på specialiserade produktionstekniska kompetenser.

De KY/YH-utbildade med inriktning mot teknik och tillverkning och som är anställda inom industrin återfinns främst bland yrken med direkt koppling till produktion som tekniker och ingenjörer, maskinoperatörer, tekniker inom metallhantverk och processoperatörer.

Figur 10:
KY/YH-utbildade med inriktning teknik och tillverkning efter yrke i Skåne 2012³⁸.



I gruppen tekniker och ingenjörer är inriktning mot maskinteknik de dominerande yrkeskategorierna.

I gruppen maskinoperatörs- och monteringsarbete är de vanligaste yrkena verktygsmaskinoperatörer, montörer inom metall, gummi- och plastprodukter samt montörer inom el- och teleutrustning.

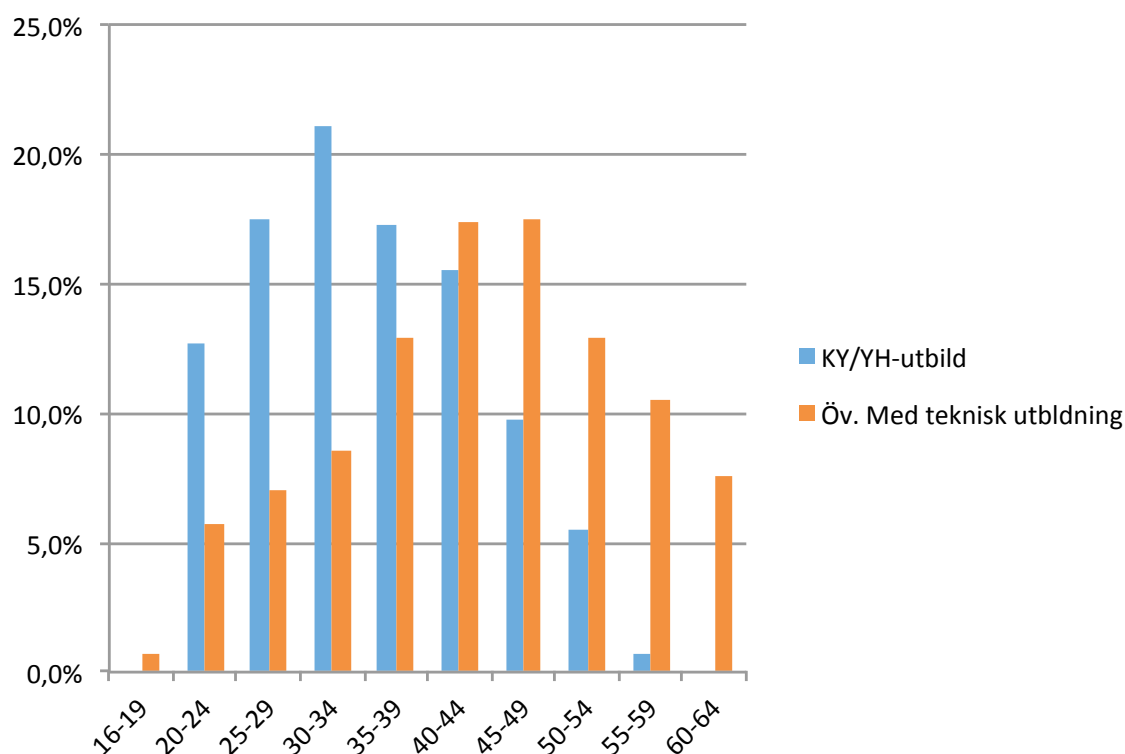
I gruppen metallhantverk är de största yrkeskategorierna elmontörer och elreparatörer, maskinmekaniker och maskinreparatörer samt svetsare.

Inom gruppen teoretiska specialistkompetenser återfinns yrken som civilingenjör med inriktning mot elektronik och teleteknik och maskinteknik samt systemerare och programmerare (Notera att ingenjörsbeteckningen i yrkesstatistiken inte behöver motsvara en ingenjörsexamen från högskolan).

Det är en tydlig skillnad i åldersstrukturen för de KY/YH-utbildade jämfört med övriga industrianställda med teknisk utbildning. Sextioåtta procent av de industrianställda i Skåne med en KY/YH-utbildning med inriktning mot teknik och tillverkning är i åldern 20-39 år, vilket kan jämföras med övriga med en teknisk utbildning där 34 procent är i samma åldersgrupp.

³⁸ Region Skåne (2014). Tillverkningsindustrin rekryterar allt fler från yrkeshögskolan. PM framtaget av Anders Axelsson, 10 april 2014.

Figur 11:
Industrianställda i Skåne med teknisk utbildning efter ålder 2012³⁹.



En majoritet av de industrianställda är män och så ser det även ut bland de med en teknisk KY/YH-utbildning, men det är en jämnare könsfördelning bland de med en KY/YH-utbildning inom teknik. Av samtliga industrianställda i Skåne i åldern 20-59 år med en teknisk utbildning var endast tio procent kvinnor 2012. Bland de KY/YH-utbildade inom teknikområdet var 21 procent kvinnor. 88 procent av de anställda KY/YH-utbildade inom teknikområdet är Sverigefödda vilket kan jämföras med genomsnittet för de teknikutbildade i industrin där 86 procent är Sverigefödda.

Yrkehögskolan är en viktig utbildningsform för att bistå industrin med de kompetenser som efterfrågas. I de företagssamtal som Teknikcollege Skåne genomfört under våren 2014 har flera av de medverkande företagen lyft fram yrkehögskolan som viktig för företagets kompetensförsörjning. Områden där företagen ser ett särskilt stort behov är inom automation, ständiga förbättringar samt avancerad svets.

³⁹ Region Skåne (2014). Tillverkningsindustrin rekryterar allt fler från yrkehögskolan. PM framtaget av Anders Axelsson, 10 april 2014.

Policyinsatser för industriell utveckling och kompetensförsörjning

Trots fallande sysselsättning inom tillverkningsindustrin i flera OECD-länder förs på flera håll en debatt om återindustrialisering av västvärlden. Begrepp och faktorer som additiv tillverkning, ökade lönekostnader i BRIC-länderna, ökad automatisering och högre energikostnader, globala värdekedjor och behovet för produktionen att ligga närmre slutkund är centrala i diskussionen om denna återindustrialisering. Det finns dock tvivlare för denna industriella renässans som menar att uppgången enbart är giltigt för enskilda delbranscher samt är en förhoppning grundat på teoretiska antagande snarare än något som kan styrkas i exempelvis arbetsmarknadsstatistiken⁴⁰.

I kärnan av den förda diskussionen läggs dock konkreta policyförslag fram på flera håll internationellt med inriktning på den tillverkande industrin. I följande avsnitt ges en kortare inblick i de policyinitiativ som genomförts med koppling till den tillverkande industrin på EU-nivå, i USA samt i Sverige.

Policyinsatser på EU-nivå

Industripolitiken är ett prioriterat område på EU-nivå, inte minst på grund av att tillverkningsindustrin står för 80 procent av EUs export och sysselsätter cirka 30 miljoner personer⁴¹. Industripolitiken i EU har dock länge varit dominerat av sektorspecifika och riktade åtgärder dels mot särskilt starka industrier och dels mot industrier som av olika anledningar varit i behov av stöd. Bildandet av Kol- och stålgemenskapen 1952 kan i detta avseende ses som början på en gemensam politik som sedan dess kännetecknats av ett vertikalt angreppssätt där särskilda branschsegment premierats⁴². EUs industripolitik präglas fortfarande av riktade åtgärder gentemot exempelvis jordbrukssektorn men faktorer som utökad global handel, konkurrenskraftiga utvecklingsländer och svag sysselsättningstillväxt har varit bidragande till en förändring i synen på inte minst tillverkningsindustrin. Under 2012 satte EU-kommissionen i meddelandet *Industrial revolution brings industry back to Europe* som mål att tillverkningsindustrins bidrag till EUs BNP år 2020 ska öka till 20 procent, från dagens 15 procent. Målet ska uppnås genom att ta ett helhetgrepp på EU-nivå byggt på fyra grundpelare; investeringar i innovation, bättre marknadsvillkor, bättre tillgång till finansiering och kapital samt investeringar i människor och kompetens⁴³. I kommissionens efterföljande meddelande om *En europeisk industriell renässans* som lades fram i januari 2014 uppmanar kommissionen samtliga medlemsländer att inse industrins viktiga roll i att skapa tillväxt och sysselsättning, men även vikten av att integrera industrirelaterade konkurrensfrågor i alla politikområden⁴⁴.

Att det förekommer åtgärder med inslag av både horisontell som vertikal karaktär på EU-nivå kan förklaras av flera faktorer. Industripolitiken samverkar och överlappar med andra politikområden som t.ex. utbildnings- och forskningspolitiken, vilket tydliggörs av att satsningen på tillverkningsindustrin är ett av sju initiativ som ingår i en bredare, Europa 2020 strategi. När det gäller utbildningsfrågorna enades 2010 medlemsstaternas utbildningsministrar, de europeiska arbetsmarknadsparterna och Europeiska kommissionen om mål inför 2020. Ett mål avser att stärka yrkesutbildningens attraktionskraft. Satsningarna på att stärka yrkesutbildningarna motiveras med att Europas ställning som världens största exportör av industriprodukter kräver en yrkesutbildning i världsklass⁴⁵.

40 Morgan Stanley (2013). US Manufacturing Renaissance: is it a masterpiece or a (head) fake? Morgan Stanley Blue paper.

41 European Commission. Factories of the Future PPP: towards competitive EU manufacturing.

42 Foreman-Peck, James (2006). Industrial policy in Europe in the 20th century. EIB Paper.

43 European Commission, A stronger European industry for growth and economic recovery, COM (2012) 582.

44 European Commission, For a European Industrial Renaissance, COM/2014/014.

45 Rådsslutsatser, Bryssel 18-19 november 2010.

Policyinsatser i USA

I USA spelar tillverkningsindustrin en viktig roll för landets ekonomi. Enligt USAs motsvarighet till SCB består sektorn av nästan 300 000 företag som tillsammans anställer 11 miljoner personer och utgör 60 procent av landets totala exportintäkter⁴⁶. Likt situationen inom EU har dock tillverkningsindustrin i USA upplevt en negativ utveckling. Sedan år 2001 har handelsbalansen av avancerade industriprodukter specifikt visat på underskott. År 2003 låg underskottet på USD 17 miljarder för år 2010 öka till USD 81 miljarder⁴⁷. Mot bakgrund av denna utveckling och en allt lägre sysselsättning inom tillverkningsindustrin lanserade president Barack Obama i juni 2011 satsningen *Advanced Manufacturing Partnership*. Satsningen innebar att USA genom samverkan mellan stat, forskning och industri tog ett helhetsgrepp om tillverkningsindustrins framtid. Enligt den rapport som publicerades året därefter, 2012, identifierades följande områden som särskilt viktiga för att stärka industriernas konkurrenskraft:

- Främja innovation
- Säkra kompetensförsörjning
- Stärka företagsklimatet

Policyrekommendationer kategoriserades därefter och omfattades av bl.a. en uppmaning om att inrätta ett nätverk bestående av nationella tillverknings- och innovationsinstitut, investeringar i utbildningar för avancerad tillverkning, metoder för utvärdering av tillverkningsplattformar samt förslag på skatter, regleringar och energipolitik som skulle bidra till att jämna ut de globala spelreglerna för inhemska tillverkare⁴⁸. I dagsläget ansvarar *The Advanced Manufacturing Partnership Committee 2.0* för implementeringen av rekommendationerna⁴⁹.

Policyinsatser i Sverige

Den svenska industripolitiken går mot en liknande utveckling som i resterande EU och USA. Aktörer från industrisektorn, forskningsinstitut och politiker är eniga om att innovation, forskning och kompetensutveckling är vägen framåt för svensk tillverkningsindustri. Samstämmigheten går att tyda i den forsknings- och innovationsagenda som togs fram i samverkan mellan Teknikföretagen, Svenska Produktionsakademien och forskningsinstitutet Swerea. I agendan förslås en offensiv satsning med VINNOVA som huvudman inom de strategiska områdena; forskning, innovation och utbildning⁵⁰. Sveriges regering ställer sig dock kritisk mot EUs målsättning om att tillverkningsindustrin ska stå för 20 procent av BNP år 2020 och menar att alla sektorer är i behov av att stärka sin konkurrenskraft samt att industri och tjänster idag är integrerade och utgör en helhet som är svår att skilja åt⁵¹.

I en rapport från VINNOVA konstateras att vägen framåt för tillverkningsindustrin är en satsning på ökat kunskapsinnehåll och kunskapsbaserad tillverkning där offentliga investeringar på FoU och innovationsfrämjande åtgärder ses som en förutsättning för sektorns konkurrenskraft⁵². I Sverige har debatten kring tillverkningsindustrin fokuserat på precis dessa områden genom framtida satsningar på innovation, forskning och utbildning. Samtidigt har tillverkningsindustrins betydelse för den svenska ekonomin åter kommit i fokus. Under VINNOVAs årskonferens 2013 konstaterade exempelvis

46 http://www.census.gov/newsroom/releases/pdf/cb13-tps.97_measuring_america.pdf.

47 Executive Office of the President, President's council of Advisors on Science and Technology. June 2011. Report to the president on ensuring American leadership in advanced manufacturing.

48 Executive Office of the President, President's council of Advisors on Science and Technology. July 2012. Report to the president on capturing domestic competitive advantage in advanced manufacturing.

49 <http://www.manufacturing.gov/amp.html>.

50 Teknikföretagen (2011). Svensk Produktion 2025 – Strategisk forsknings-, och innovationsagenda för att möta de globala utmaningarna.

51 Regeringskansliet, Utbildningsdepartementet. Rådets möte, kommenterad dagordning. Februari 2014.

52 VINNOVA. 2010:05. Effektanalys av stöd till strategiska utvecklingsområden för svensk tillverkningsindustri.

Charlotte Brogren, generaldirektör på VINNOVA, att ”... produktion är en oerhört viktig förutsättning för utveckling och välbefinnande”⁵³ och näringsministern Annie Lööf (C) skriver i en debattartikel från 2013 att ”industrin utgör ryggraden i den svenska ekonomin”, där ministern poängterar hur nya industrinationer bidragit till en hårdare global konkurrens varför Sverige måste arbeta långsiktigt med utmaningar som kompetensförsörjning och innovationskraft⁵⁴.

Insatser för kompetensförsörjning i Skåne

Regional kompetensförsörjning är i praktiken ett utvecklingsområde som kopplar samman arbetsmarknadsfrågor, utbildning och näringslivsutveckling och delar av integrationsfrågorna. I januari 2010 fick samtliga regioner och län i uppdrag av regeringen att ”etablera regionala kompetensplattformar” med syfte att stärka kunskapsuppbygganden och behovsanalyserna samt främja samverkan inom kompetensförsörjningsområdet. I Skåne är det Region Skåne som ansvarar för uppdraget.

Enligt **regeringsuppdraget** är syftet med Kompetensplattformarna att bidra till:

- Ökad kunskap och översikt inom kompetensförsörjnings- och utbildningsområdet
- Samordning av behovsanalyser inom kompetensförsörjnings- och utbildningsområdet
- Ökad samverkan kring kompetensförsörjning och utbildningsplanering, samt
- Ökad kunskap om utbud och efterfrågan av utbildningsformer, med utgångspunkt i de olika utbildningsformernas nationella mål samt myndigheternas ansvar

Kompetenssamverkan Skåne

Kompetenssamverkan Skåne (KoSS) bilades 2012 i syfte att säkra denna samverkan. KoSS består av en styrgrupp respektive arbetsgrupp med representanter från: Arbetsförmedlingen, Kommunförbundet Skåne, Region Skåne (ordförande), Länsstyrelsen i Skåne samt Lärosäten Syd.

Kompetenssamverkan Skånes uppgift är att vara rådgivande åt sina uppdragsgivande organisationer. Kompetenssamverkan Skåne är inte ett beslutsfattande organ utan ett samverkande organ med följande uppgifter:

- Kraftsamla offentliga aktörer i Skåne och när möjligt agera samlat i dialog med Regeringskansli och statliga myndigheter.
- Forum för utvecklingsdiskussioner och dialog
- Identifiera och genomföra analyser och kunskapsutveckling
- Samverka kring regionala målbilder och omvärldsbevakning
- Samverka med andra aktörer i utbildnings- och kompetensfrågor

53 VINNOVA-nytt. Utgåva #1.14. Tema: Små och medelstora företag. 1 februari 2014.

54 <http://www.gp.se/nyheter/debatt/1.2126038-sa-utvecklar-vi-svensk-industri?m=print>.

Prioriterade områden

Baserat på resultaten i *Utbildnings- och arbetsmarknadsprognos för Skåne med sikte på 2020*, OECD:s Skåneanalys och ytterligare analyser kring Skånes utveckling har aktörerna i KoSS enats om att det finns åtta prioriterade områden att arbeta med för att stärka Skåne ur ett kompetensförsörjningsperspektiv:

- Insatser för att främja utlandsföddas möjligheter på arbetsmarknaden
- Insatser för att främja en könsintegrerad arbetsmarknad
- Insatser för att främja ungas väg till utbildning och arbete
- Insatser för att främja lärar-, utbildnings-, och skolutveckling
- Insatser för att främja intresset för teknik- och naturvetenskapliga utbildningar
- Insatser för att främja kompetensförsörjning inom vård och omsorg
- Insatser för att främja samverkan mellan arbetslivet och utbildningssystemen
- Insatser för att främja och utveckla vuxenutbildningen

Etableringen av Teknikcollege är ett viktigt insatsområde. Under 2012 slogs tre tidigare Teknikcollege ihop (Eslöv, Söderslätt och Landskrona) och Teknikcollege Skåne bildades (med Region Skåne, Kommunförbundet Skåne, Teknikföretagen, Lunds tekniska högskola, Malmö högskola, IF Metall, AF och Länsstyrelsen som huvudmän). Teknikcollege Skåne är en associerad del av KoSS. Fokus är att stärka industri- och teknikutbildningarna både i gymnasieskolan, yrkeshögskolan och högskolan samt insatser för att öka teknikintresset i grundskolan. Särskilda lobbyinsatser har gjorts för att öka antalet utbildningsplatser på ingenjörsutbildningarna. Under 2014 pågår insatser för att få fler skolor att ansluta sig till TC; en kompetenskartering inom industrin i Skåne samt informationsinsatser riktade till ungdomar.

I detta kapitel har vi beskrivit industrins betydelse för Sveriges ekonomiska utveckling och välfärd. Det kan konstateras att industrin är av strategisk betydelse även för andra branscher och sektorer i ekonomin. Utvecklingen i Skåne har särskilt beskrivits med fokus på yrkeshögskolans betydelse för den skånska industrins kompetensförsörjning. Policyinsatser både internationellt, nationellt och regionalt har också redovisats. I kapitel 4 beskrivs yrkeshögskolan som utbildningsform och dess historik. Även en internationell utblick görs över hur yrkeshögskolan är organiserad i några andra länder.

4 Yrkehögskolan

4.1 Utvecklingen av eftergymnasiala yrkesutbildningar i Sverige.

Vad som är eftergymnasial utbildning i Sverige avgörs utifrån de förkunskapskrav som ställs. Om utbildningen ställer krav på och bygger vidare på kunskaper som motsvarar de som kan fås på gymnasiets nationella program, ska utbildningen betraktas som eftergymnasial. I formell och praktisk mening är det kravet på forskningsanknytning och de mål som lagts fast för högskoleutbildning på grund- och avancerad nivå som skiljer högskoleutbildning från övrig eftergymnasial utbildning⁵⁵.

1975 års högskolereform som trädde i kraft 1 juli 1977 innebar att all eftergymnasial utbildning samlades i högskolan och skulle forskningsanknyttas. Reformen innebar att i de statliga universiteten och högskolorna samlades all statlig eftergymnasial utbildning (exempelvis överfördes lärarhögskolorna). I landstingskommunal högskola samlades de utbildningar som genomfördes av landstingen exempelvis vårdutbildningar som senare överfördes (2002) till den statliga högskolan. Vid sidan av dessa inrättades också en Yrkesteknisk högskola (YTH). Syftet med den yrkestekniska utbildningen var bl.a. att bidra till att trygga industrins behov av välutbildad arbetskraft.

Först i en utredning 1995 *Yrkehögskolan – Kvalificerad eftergymnasial yrkesutbildning*⁵⁶ framfördes förslag om att införa en svensk yrkehögskola. Utredningens förslag om en kvalificerad eftergymnasial yrkesutbildning anammades men med benämningen Kvalificerad yrkesutbildning (KY)⁵⁷. En försöksverksamhet inleddes 1996 och förlängdes sedan till 2001 då KY-myndigheten inrättades. Beslutet att utveckla kvalificerad yrkesutbildning som en fristående utbildningsform utgjorde ett första större avsteg från den genom 1975 års reform fastlagda principen att all eftergymnasial utbildning skulle föras till högskolan. Vid sidan av de kvalificerade yrkesutbildningarna erbjöd också de kompletterande utbildningarna eftergymnasial utbildning, oftast inom yrkes-, konst, eller kulturområdet organiserade av enskilda anordnare och påbyggnadsutbildning inom den kommunala vuxenutbildningen. Huvuddelen av påbyggnadsutbildningarna omvandlades och överfördes 2005 till kvalificerad yrkesutbildning. KY-utbildningen hade 2007 drygt 30 000 individer och var den eftergymnasiala utbildningsform som hade flest studerande utanför högskolan.

2007 gav regeringen en särskild utredare i uppdrag att göra en analys av och lämna förslag till hur eftergymnasiala yrkesutbildningar utanför högskolan skall sammanföras under ett gemensamt ramverk benämnt yrkehögskolan. Utredningen presenterade sitt betänkande *För yrkeskunnande i förändring*⁵⁸ i mars 2008. Efter sedvanlig remissbehandling lämnade regeringen propositionen *Yrkehögskolan*⁵⁹ till riksdagen i november 2008. I propositionen föreslogs en lag om yrkehögskolan, en ny myndighet, sedermera benämnd Myndigheten för yrkehögskolan (MYH) inrättades, och Myndigheten för kvalificerad yrkesutbildning föreslogs avvecklas. I stort sett samtliga förslag som framfördes i propositionen bifölls av riksdagen och en Lag om yrkehögskolan och en förordning om yrkehögskolan tillkom.

55 Prop. 2008/09:68.

56 SOU 1995:38.

57 Prop. 2008/09:68.

58 SOU 2008:29.

59 Prop. 2008/09:68.

4.2 Lagen och förordningen om yrkeshögskolan.

Lagen om Yrkeshögskolan⁶⁰ skall tillämpas på utbildning påbörjad efter den 1 juli 2009 och syftet med yrkeshögskolan anges i första paragrafen i lagen enligt följande:

- säkerställa att eftergymnasiala yrkesutbildningar som svarar mot arbetslivets behov kommer till stånd,
- säkerställa att statens stöd för eftergymnasiala yrkesutbildningar fördelas effektivt,
- säkerställa att eftergymnasiala yrkesutbildningar håller hög kvalitet, och
- inom smala yrkesområden tillgodose behov av eftergymnasiala yrkesutbildningar som avses leda till förvärvsarbete för de studerande, eller till en ny nivå inom deras yrke.

Utbildningen ska ha sin grund i kunskap som genererats dels i produktionen av varor och tjänster, dels i vetenskap och utformas så att en hög kvalitet och yrkesrelevans nås. Den skall ge sådana teoretiska, praktiska och erfarenhetsbaserade kunskaper som krävs för att självständigt och i arbetslag kunna utföra kvalificerade uppgifter i arbetslivet. Dessutom skall den präglas av såväl stark arbetslivsanknytning som teoretisk förankring, och utvecklas och bedrivs i samverkan mellan arbetsliv och utbildningsanordnare. Slutligen framhålls att den skall bidra till att bryta traditioner i fråga om könsbundna utbildnings- och yrkesval.

Utbildningen får anordnas av statliga universitet och högskolor, kommuner, landsting och enskilda fysiska eller juridiska personer. Utbildningsanordnaren kan också anordna utbildningen i samverkan med andra.

I förordningen om yrkeshögskolan⁶¹ anges den detaljerade regleringen av yrkeshögskolan. Förordningen består av 8 kapitel exklusive övergångsregler. Det innehåll som särskilt berörs av denna utredning sammanfattas i det följande:

Utbildningen ska omfatta minst 100 yrkeshögskolepoäng, där fem poäng motsvarar heltidsstudier under en vecka. För en yrkeshögskoleexamen, krävs att utbildningen omfattar minst 200 yrkeshögskolepoäng. För en kvalificerad yrkeshögskoleexamen krävs en omfattning av minst 400 yrkeshögskolepoäng och att minst en fjärdedel av utbildningstiden har bestått av lärande i arbete på en arbetsplats. Slutligen krävs det att den studerande har fullgjort ett självständigt arbete (examensarbete).

Myndigheten för yrkeshögskolan beslutar om en utbildning ska ingå i yrkeshögskolan. Beslutet ska avse en viss tid och ska innehålla uppgifter om; den tid beslutet avser, högsta antal årsplatser, utbildningens lokalisering, och huruvida studerandeavgifter får tas ut. Detta beslut får inte överklagas.

För att en utbildning ska få ingå i yrkeshögskolan krävs det, utöver vad som anges i lagen om yrkeshögskolan, följande: Utbildningen skall svara mot behov av kvalificerad arbetskraft i arbetslivet som inte tillgodoses genom en utbildning enligt högskolelagen eller en utbildning som kan leda fram till en examen enligt lagen om tillstånd att utfärda vissa examina. Alternativt att den skall medverka till att utveckla eller bevara kvalificerat yrkeskunnande inom ett smalt yrkesområde som är av betydelse för individen och samhället. Utbildningen ska ge teoretisk förankring inom yrkesområdet och väsentligen genomföras i samarbete med de delar av arbetslivet som berörs av utbildningen. Slutligen skall utbildningen ha en från samhällssynpunkt lämplig regional placering.

Det skall finnas en ledningsgrupp för utbildningen som ska se till att utbildningen genomförs enligt lagen, förordningen och de föreskrifter som har meddelats av Myndigheten för yrkeshögskolan. Vidare skall ledningsgruppen anta sökande till utbildningen, pröva frågor om tillgodoräkning av annan utbildning eller yrkeserfarenhet, utfärda examens- och utbildningsbevis, och svara för att ett systematiskt kvalitetsarbete bedrivs. Ledningsgruppen ska bestå av företrädare för de delar av arbetslivet som berörs

60 SFS 2009:128.

61 SFS 2009:130.

av utbildningen, minst en företrädare för de studerande, och den person som leder det dagliga arbetet. Den ansvariga utbildningsanordnaren får utse fler ledamöter. Flertalet av ledamöterna i ledningsgruppen ska dock vara företrädare för arbetslivet.

Förordningen framhåller också att Myndigheten för yrkeshögskolan vid sin fördelning av statsbidrag eller särskilda medel särskilt ska ta hänsyn till i vilken grad en utbildning i kvalitativt och kvantitativt hänseende svarar mot arbetslivets behov av kvalificerad arbetskraft eller medverkar till att utveckla eller bevara kvalificerat yrkeskunnande inom ett smalt yrkesområde som är av betydelse för individen och samhället, och om den finansieras av arbetslivet.

Det bör framhållas att förordningen inte innehåller någon reglering eller begränsning av under hur lång tid finansiering kan beviljas inte heller hur många omgångar som en anordnare kan medges starta. Enda kravet i förordningen är att beslutet skall avse en viss tid. Huvudargumentet är, vilket framhålls i såväl lagen som förordningen:

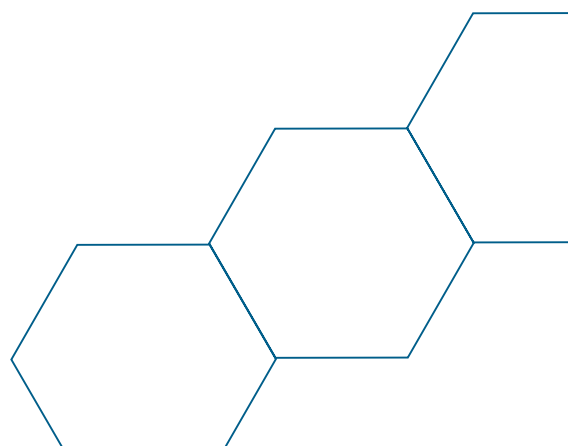
Yrkehögskoleutbildningen skall svara mot arbetslivets behov av kvalificerad arbetskraft eller medverka till att utveckla eller bevara kvalificerat yrkeskunnande inom ett smalt yrkesområde som är av betydelse för individen och samhället, och som inte tillgodoses av någon annan.

4.3 Yrkeshögskolan som utbildningsform och Myndigheten för Yrkeshögskolan.

4.3.1 Yrkeshögskolan

Yrkeshögskolan har blivit en allt viktigare eftergymnasial utbildningsform och har byggts ut kraftigt under senare år. 2013 var det 42 500 studerande inom yrkeshögskolan. Utbildningarna är mycket populära och söktrycket är högt. Under 2013 inkom det 1 185 ansökningar om att få starta utbildningar. Myndigheten för yrkeshögskolan beviljade statsanslag till 377 av dessa, vilket motsvarar 32 procent. Sexton procent av de beviljade ansökningarna fanns i Skåne.

2014 fanns det totalt 57 185 utbildningsplatser i landet med avslut 2014 och framåt, varav 10 184 inom utbildningsområdet Teknik och tillverkning, vilket motsvarar cirka 18 procent av det samlade utbudet. I Skåne fanns 9 135 av dessa utbildningsplatser, varav 1 324 inom Teknik och tillverkning, vilket motsvarar 15 procent av det regionala utbudet.

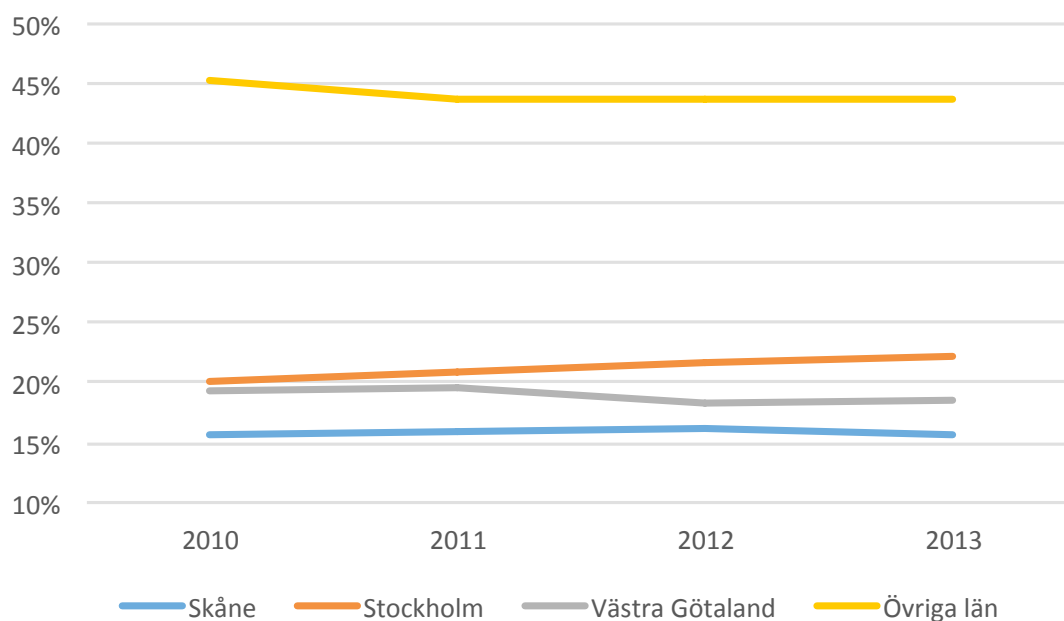


Tabell 2:
Nyckeltal för Yrkehögskolan⁶².

NYCKELTAL FÖR YRKESHÖGSKOLAN	2011	2012	2013
Antal ansökningar	1 127	1 078	1 185
Andel beviljade ansökningar	29 %	28 %	32 %
Startade utbildningar under året	646	584	665
Antal platser på startade utbildningar	17 300	15 800	17 800
Antal sökande	64 600	67 000	78 800
Antal sökande per plats	3,7	4,2	4,4
Pågående utbildningsomgångar	1 688	1 611	1 668
Antal studerande	42 500	40 700	42 500
Utbetalda årsplatser	25 817	21 617	24 252
Totalt utbetalt stöd i mnkr per org. form	1 511	1 280	1 456
varav privata huvudmän	716	628	745
varav stiftelser o ideella föreningar	133	120	147
varav kommuner	609	498	527
varav landsting	45	33	37
varav statlig	8	1,2	0

Andelen pågående utbildningsomgångar per storstadslän respektive övriga län har förändrats mycket lite över tiden vilket framgår av figur 12:

Figur 12:
Pågående utbildningsomgångar i storstadslänen 2010-2013⁶³.

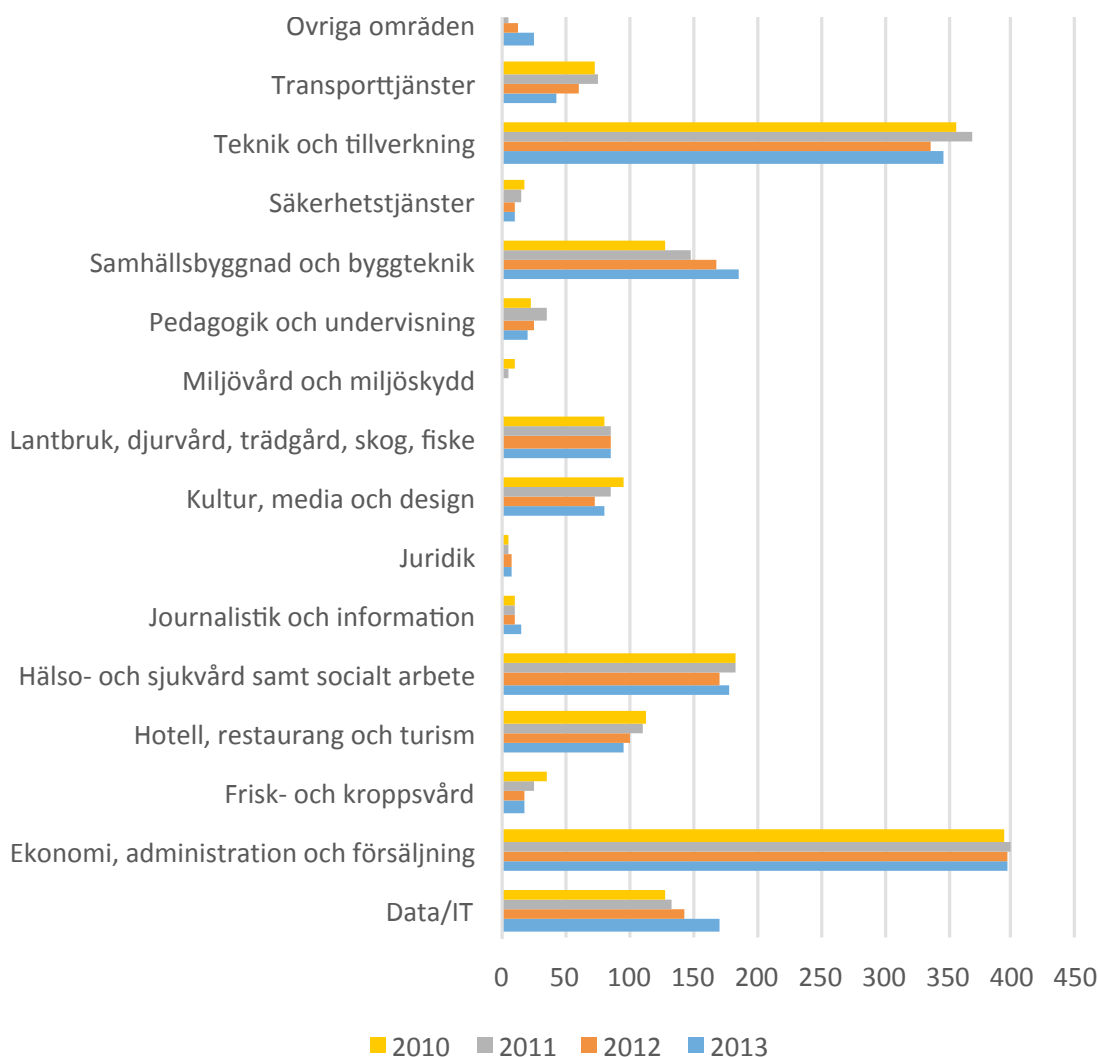


62 Myndigheten för yrkeshögskolan (2014). Årsrapport 2014.61SFS 2009:130.

63 Myndigheten för yrkeshögskolan (2014). Årsrapport 2014.

Av figur 13 framgår hur fördelningen av resurserna har utvecklats för olika utbildningsområden.

Figur 13:
Antal pågående utbildningsomgångar inom YH/KY efter utbildningsområde 2010 - 2013⁶⁴.



Vi kan konstatera att antalet utbildningsomgångar per år och område varit relativt konstant frånsett Samhällsbyggnad och byggteknik samt Data/IT som har haft en kontinuerlig ökning under hela perioden. Transport- säkerhetstjänster och Frisk- och kroppsvård har minskat.

Slutligen finns det anledning att redovisa effekterna av en examen från yrkeshögskolan när det gäller att få arbete. Tabell 3 är sammanställd utifrån MYH s årsrapport 2014.

64 Källa: MYH Årsrapport 2014 tabellbilagan

Tabell 3:**Förändring av andel i sysselsättning före och efter utbildningen, examinerade 2012⁶⁵.**

(Differensen i procentenheter är andel i respektive sysselsättningsgrupp före utbildning minus andelen efter utbildning)

SYSSELSÄTTNING	KVINNOR	MÄN	TOTALT
I arbete	+ 19 %	+ 28 %	+ 23 %
Arbetssökande *	- 5 %	- 9 %	- 7 %
Studerande	-11 %	- 14 %	- 13 %
Annat	-3 %	- 3 %	- 3 %

*) Inklusive i arbetsmarknadspolitisk åtgärd.

Totalt sett har andelen i arbete efter examen ökat med 23 procentenheter. Skillnaden är markant mellan könen. Den största effekten har observerats för personer yngre än 24 år där 85 % har arbete efter examen, motsvarande andel före examen var 48 %. Se tabell 4:

Tabell 4:**Sysselsättning före och efter utbildningen examinerade 2012 för åldersgruppen 24 år eller yngre resp. 25-29 år.**

SYSSELSÄTTNING	24 ÅR ELLER YNGRE			25-29		
	FÖRE	EFTER	DIFF	FÖRE	EFTER	DIFF
I arbete	48	83	35	69	87	19
Arbetssökande *	15	8	-7	12	7	-5
Studerande	33	8	-25	14	4	-10
Annat	4	1	-3	5	2	-3

*) Inklusive i arbetsmarknadspolitisk åtgärd.

65 Källa: MYH Årsrapport 2014; Tabell YH/KY:1 Sysselsättning före och efter utbildningen, examinerade 2012.

4.3.2 Översyn av Myndigheten för yrkeshögskolan.

I budgetpropositionen för 2013 aviserade regeringen att den hade för avsikt att antingen följa, granska eller se över vissa frågor rörande yrkeshögskolan. Regeringen gav 2013-10-22⁶⁶ Utbildningsdepartementet ett uppdrag om en översyn av Myndigheten för yrkeshögskolans uppgifter. I uppdraget ingår att utreda och lämna förslag om:

- Hur ansvaret för tillsyn och kvalitetsuppföljning ska utövas och vilka organisatoriska alternativ som är tillämpliga
- Hur behoven av kontinuitet och mer långsiktiga utbildningsbehov ska tillgodoses
- Hur förutsättningarna att tillgodose såväl nationella som regionala behov av likvärdiga yrkesutbildningar kan utvecklas
- Hur utbildningarna kan innefatta olika transnationella aktiviteter och utbyten med utländska yrkesutbildningar
- Vilket förhållande yrkeshögskolan ska ha till liknande former av yrkesutbildning inom och utan för det allmänna utbildningsväsendet bland annat arbetsmarknadsutbildning
- Hur utbildningarna ska kunna bedrivas i mer flexibla former och tillgodose behov som uppstår i samband med yrkes- eller karriärbyten samt möjliggöra kompetensutveckling för anställda i syfte att klara strukturomvandlingar
- Hur behörighets- och antagnings principer ska regleras
- Hur en högre träffsäkerhet ska kunna uppnås när det gäller utbildningarna och arbetslivets behov, särskilt i fråga om bristyrken
- En effektivare ansöknings- och beslutsprocess när det gäller anordnarna och
- Hur ansvaret för den officiella statistiken avseende utbildningarna ska ordnas

Uppdraget skall slutredovisas den 1 oktober 2014.

4.4 Internationell utblick

I rapporten från Svenskt Näringsliv *Har Sverige ett tillräckligt flexibelt system för yrkesutbildning av vuxna? En översikt av yrkesutbildningssystemet för vuxna*,⁶⁷ redovisas yrkesutbildningen för vuxna i åtta europeiska länder (Danmark, Finland, Frankrike, Nederländerna, Norge, Storbritannien, Tyskland och Österrike) Den intresserade läsaren hänvisas till rapporten för en mer fördjupad studie.

Författarna av rapporten konstaterar efter genomgången av de åtta ländernas yrkesutbildning följande:

Den svenska yrkeshögskolan saknar i stort sett jämförelse i Europa. Möjligen med undantag för den norska fagskolen. De utbildningar som förekommer i den svenska yrkeshögskolan finns i Europa oftast på nivån under eller över dvs. antingen den grundläggande utbildning eller den högre utbildningen. Oftast förläggs de eftergymnasiala utbildningarna i högskolan om inte den grundläggande yrkesutbildningen är tillräcklig för att utveckla den nödvändiga kompetensen. Samtidigt påpekas det att högskolorna i övriga Europa har en mer tydlig yrkesinriktning än de forskningsinriktade universiteten ungefär det som var läget i Sverige före 1977 års reform.

När det gäller kvalifikation och kompetens är kvalifikationsbegreppet i de länder som granskas starkt och har ungefär samma innebörd som de svenska begreppen betyg, examen mm. Man konstaterar också att Sverige skiljer sig från övriga Europa genom att Sverige har få formellt reglerade yrken. Samtidigt konstateras att den diskussion som förts i Sverige – och har haft stor betydelse för utformningen av den svenska yrkeshögskolan – om behovet av att snabbt kunna avhjälpa kompetensbrister inom en bransch inte har påträffats vid den internationella genomgången.

66 Uppdrag om översyn av Myndigheten för Yrkeshögskolans uppgifter Dnr U2013/6240/SAM.

67 Svenskt Näringsliv (2012). *Har Sverige ett tillräckligt flexibelt system för yrkesutbildning av vuxna? En översikt av yrkesutbildningssystemet för vuxna.*

Utbildningsanordnarna i flera länder följer respektive lands regelverk för högskoleutbildning vilket gör dessa mer kvalificerade än de svenska anordnarna av yrkeshögskoleutbildning sett till ekonomiska resurser, lärarnas kompetens och utbildningens faktiska nivå. I Sverige ansvarar den kommunala vuxenutbildningen för drygt hälften och privata utbildningsanordnare står för resten av yrkeshögskoleutbildningen. Man konstaterar också att trenden genom åren har varit att mindre utbildningsanordnare köps upp av större.

I det följande redovisas en mycket kort sammanfattning över yrkesutbildningen i Finland, Norge, Tyskland och Österrike från Svenskt Näringslivs rapport. Dessa länder anser vi vara mest relevanta i detta sammanhang.

4.4.1 Finland

Yrkeshögskolorna i Finland ingår i högskoleutbildningen vilket innebär att både universiteten och yrkeshögskolorna regleras i universitetslagen. Därmed finns möjligheter för studerande att övergå från yrkeshögskoleutbildning till högskoleutbildning och vice versa.

I yrkeshögskolorna anordnas:

- undervisning som leder till högre yrkeshögskoleexamen
- yrkesinriktade specialiseringsstudier och annan vuxenutbildning
- öppen yrkeshögskoleundervisning
- yrkespedagogisk lärarutbildning

Yrkeshögskolestudier anordnas inom åtta utbildningsområden:

- det humanistiska och pedagogiska området
- kultur
- det samhällsvetenskapliga, företagsekonomiska och administrativa området
- det naturvetenskapliga området
- teknik och kommunikation
- naturbruk och miljöområdet
- social-, hälso- och idrottsområdet
- turism-, kosthålls och ekonomibranschen

Studiernas omfattning är för grundexamina 210-270 studiepoäng. Detta innebär cirka tre-fyra års studier. På engelska betecknas dessa examina Bachelor. De högre yrkeshögskoleexamina (Master) omfattar 60-90 poäng och studierna för dem som studerar på heltid pågår cirka ett och ett halvt år.

Inträdeskrav för studier som leder till högre yrkeshögskoleexamen är, förutom grundexamen eller annan lämplig högskoleexamen, tre års arbetserfarenhet.

I universitetslagen anges vilka examina som kan avläggas inom högskolan (universiteten) och i yrkeshögskolan. I den senare anges omkring 30 olika yrkesexamina: yrkeshögskoleexamen inom det sociala området, i teater och dans, teknik, textil- och beklädnadsbranschen, turism- och kosthållsbranschen, ungdomsarbete och fritidsverksamhet, m.fl.

4.4.2 Norge

Fackskoleutbildningar i Norge utgörs sedan 2003 av utbildningar som bygger på gymnasieskolan eller motsvarande reell kompetens och som har en omfattning på minst ett halvt studieår och som mest två studieår. Den norska fackskolan regleras genom fagskoleloven och en föreskrift. Föreskriften ger ramarna för hur NOKUT: s (Nasjonalt organ for kvalitet i utdanning) arbetar med att granska och godkänna varje förslag till fackskoleutbildning. Ett godkännande ger dels studenterna rätt till studie-stöd i Lånekassen, dels anordnarna rätt att ansöka om bidrag för genomförandet av utbildningen hos fylkeskommunerna.

En fackskoleutbildning ska vara ett alternativ till högre utbildning. Fackskolan har ett brett utbud av utbildningar – från yrkesförberedande program, som avslutas med fag- eller svennebrev till mer allmänna studieförberedande program. Länen erbjuder bl.a. tekniska och marina fackskoleutbildningar samt utbildningar inom hälsoområdet och det sociala området. Privata anordnare har ett stort utbud av utbildningar inom det kreativa området, handel, service, media, multimedia och IT.

Det som gör fackskolan speciell är den praktiska inriktningen av ämnena. Utbildningarna lägger stark vikt vid nära band till arbetslivet. Studenterna lär sig att kombinera teori och praktik genom att arbeta med verklighetsnära utmaningar. Fackskolan styrs bl.a. genom det nyinrättade fackskolerådet. Rådet består av representanter från fackskolesektorn, arbetsgivare, arbetstagar och studenter.

Enligt den norska regeringen representerar fackskolan ett viktigt alternativ till högre utbildning och är en mycket viktig väg för kompetenshöjning och specialisering inom yrkesområdena.

Den norska fagskolan påminner om den svenska yrkeshögskolan på så sätt att den utgör en eftergymnasial men icke-akademisk studieväg. Den norska yrkeshögskolan består dock av ”permanenta utbildningar” som täcker bestående arbetsmarknadsbehov där fagskolan är den ende utbildaren. Den norska fagskolan har därmed inte samma krav på förnyelse på sig som den svenska yrkeshögskolan.

Det finns inte heller någon särskild myndighet i Norge som har ett samlat ansvar för den norska fackskolan på samma sätt som i Sverige. Dels har NOKUT fler och andra uppgifter än att ansvara för yrkeshögskolan, dels ansvarar inte NOKUT för statsbidrags hantering.

4.4.3 Tyskland

Den grundläggande yrkesutbildningen i Tyskland sker i form av lärlingsutbildning inom ramen för det duala utbildningssystemet. Lärlingen befinner sig fyra dagar på en arbetsplats och en dag i veckan på en skola. Lärlingen är anställd i det företag där han/hon fått en lärlingsplats och får lön i enlighet med de avtal som finns i branschen. Lärlingskontraktet gäller under lärlingstiden och det finns inget krav på att företaget ska anställa lärlingen sedan utbildningen avslutats. Tiden i lärlingsutbildning är vanligen tre år, men i vissa fall två, beroende på yrke.

I Tyskland används begreppet fackhögskola (Fachhochschule) för högre yrkesinriktad utbildning. Fackhögskolan fokuserar på utbildning för yrkeskompetens. Den växte fram ur de traditionella ingenjörsskolorna och liknande yrkesinriktade skolor inom andra områden. Den skiljer sig från den traditionella universitetet främst genom att ha en mer praktisk och tillämpad inriktning och vara mindre forskningsorienterad. Fackhögskolor utvecklades först i Tyskland, men utbildningsformen har sedan införts även i bland annat Österrike, Liechtenstein och Schweiz. Ett ökande antal fackhögskolor benämns i förkortad form som Hochschulen eller Hochschule für angewandte Wissenschaften (HAW). I Tyskland är Hochschule även en övergripande term för alla institutioner som har rätt att utfärda akademiska examina inom högre utbildning.

De största skillnaderna mellan fackhögskolorna och de traditionella universiteterna består i att fackhögskolorna dels inte får utfärda doktorsexamina på egen hand, dels har rätt att knyta till sig professorer med en professionell karriär i minst tre år utanför universitetssystemet.

Tidigare var diplom den vanligaste formen av examensbevis som utfärdades i fackhögskolan. Utbildningen omfattade vanligen heltidsstudier under åtta terminer (fyra år) med olika specialiseringsalternativ.

Dessutom ingick en eller två terminer med praktisk utbildning som gav erfarenheter i en verklig arbetsmiljö. Utbildningen avslutades vanligen efter fem år. I en strävan att göra examina mer kompatibla inom Europa, har den tyska diplomgraden mestadels fasats ut och ersatts av de europeiska kandidat- och magisterexamina.

Inom fackhögskolan kan i dag även viss forskning bedrivas. Forskningsprojekten är antingen offentligt finansierade eller sponsrade av näringslivet. De tyska universiteten för tillämpad vetenskap anses ha en stor betydelse för det tyska näringslivet och de har flera partnerskap även med det lokala näringslivet.

Förutom fackhögskolorna, som till nivå och inriktning är närmast att jämföra med den finska yrkeshögskolan, finns i Tyskland även s.k. Berufsfachschulen. Detta är en utbildningsform som motsvarar den grundläggande yrkesutbildning som i Sverige erbjuds i gymnasieskolan. Den kan sägas utgöra ett skolförlagt alternativ till den duala yrkesutbildningen, dvs. den tyska lärlingsutbildningen. En del av utbildningarna leder fram till den kvalifikationsgrad som krävs på arbetsmarknaden, andra gör det inte.

Sektorn för högre utbildning består av olika slags institutioner för högre utbildning och, i vissa delstater, av yrkesakademier eller yrkesuniversitet (Berufsakademien, Duale Hochschulen). Dessa genomför program som leder till en yrkeskvalifikation för dem som avslutat utbildning på gymnasial nivå med en examen som ger dem behörighet för studier i en högskola (Fachhochschule). Företagen bär kostnaderna för lärandet i arbetslivet och betalar ersättning till sin trainee även för den teoretiska undervisningen vid yrkesakademien. Tillträdeskraven kan vara olika beroende på delstat, men kräver i allmänhet en studentexamen (Hochschule reife). Så snart den studerande slutit ett traineekontrakt så registrerar företaget denne även vid yrkesakademien. Utbildningen leder till en Bachelor efter tre års studier. Utbildningar sker framför allt inom områdena ekonomi, ingenjör/teknik och socialt arbete.

2004 beslutade Delstaternas ministerråd för utbildning och kultur (KMK) att utbildningar vid yrkesakademierna ska vara jämbördiga med Bachelor-examina från andra HE-institutioner. Det innebär att det öppnas en väg för dessa studerande att söka sig vidare till Mastersutbildningar.

4.4.4 Österrike

I Österrike sker den grundläggande yrkesutbildningen i form av lärlingsutbildning, men det finns även skolbaserade former av yrkesutbildning.

Som eftergymnasial utbildning betraktas i Österrike utbildningar som genomför studieprogram med en omfattning om minst 180 ECTS-poäng (treåriga program) och kräver generell behörighet till högre utbildning eller, om det är lämpligt, prov på artistisk talang.

Utbildningar på denna nivå erbjuds inom ramen för eftergymnasiala yrkescolleges (akademier). Antalet colleges är minskande, eftersom fler och fler av dem omvandlas till (fack)högskolor, dvs. utbildningsinstitutioner på tertiär nivå. Några utbildningar, huvudsakligen inom hälsoområdet och det sociala området, erbjuds dock (fortfarande) på eftergymnasiala yrkesutbildningscollege. Det finns även ett antal högt kvalificerade yrken, inklusive läkaryrket, vilkas kvalifikationer och verksamhet regleras i särskild ordning. Yrkesinriktade kvalifikationer erbjuds för följande yrken: sjuksköterska, fysioterapeut, arbetsterapeut, biomedicinsk terapeut, radiologiteknolog, dietist, talpedagog och ortoped.

Utbildningsinstitutioner som erbjuder yrkesutbildning på tertiär nivå är Fachhochschulen (FHS) och högskolor för lärarutbildning. Tillträde till dessa institutioner kräver samma kvalifikationer som tillträde till universiteten. Nödvändig kvalifikation uppnås fram för allt genom en gymnasieexamen från en akademiskt inriktad gymnasieskola (Reifeprüfung) eller en gymnasieexamen från en yrkesutbildningsinstitution (Reife- und Diplomprüfung).

Dessutom kan tillträdesvillkoren uppfyllas av individer med relevanta yrkesmässiga kvalifikationer, det vill säga ett diplom från en lärlingsutbildning och som regel efter att ha skaffat sig ytterligare betyg i särskilda ämnen, utan att ha tagit någon av ovan angivna examina.

1993 års högskolelag öppnade möjligheter att inrätta praktiskt orienterade utbildningar på den högre utbildningsnivån. Högskoleutbildningar utvecklas inte av den österrikiska staten, utan i flertalet fall av

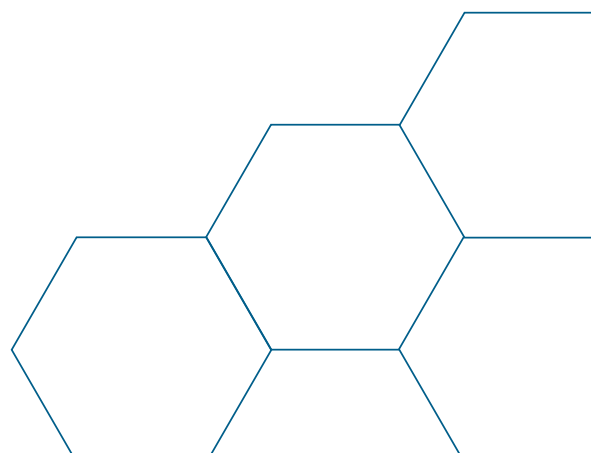
privata anordnare. De erbjuds efter att ha granskats och godkänts av rådet för fackhögskolan (FHR). De är underställda en särskild ackrediteringsprocess och utvärderingsprocedur som övervakas av FHR.

Till skillnad från universiteten har FHS till uppgift att erbjuda yrkesutbildning på vetenskaplig grund. Det innebär att de är skräddarsydda för specifika yrkesområden. Perioder med arbetsplatsförlagt lärande ingår som obligatoriska delar i läroplanen. FHS finns i dag inom bl.a. följande områden: handel, teknik, juridik, turism, design, idrott, information och media, socialt arbete, pedagogik, journalistik etc.

För grupper med särskilda behov har särskilda FHS med kortare varaktighet inrättats.

Förutom de fyra eller fem år långa diplomutbildningarna har FHS sedan 2002 möjlighet att erbjuda examina inom Bachelor-Masterssystemet (tre år plus ett eller två år). En avslutad mastersutbildning eller ett diplomprogram ger behörighet till ämnesinriktade universitetsbaserade kurser på doktorandnivå.

Avslutningsvis kan konstateras att det finns relativt stora skillnader mellan Sverige och de jämförande länderna hur man valt att organisera den eftergymnasiala yrkeshögskolan. Detta är egentligen inget konstigt utan avspeglar ländernas historiska utveckling inom arbetsmarknads- och utbildningsområdet. Den svenska yrkeshögskolan är ett relativt nytt fenomen och fortfarande en utbildningsform under utveckling. I följande avsnitt redovisas översiktligt en del av de synpunkter och förändringsförslag som framkommit under senare år i ett antal utredningar och rapporter.



5 Yrkeshögskolan i rapporter och skrivelser

Framväxten av den svenska yrkeshögskoleutbildningen har genomförts relativt snabbt och i olika steg. Från en första försöksverksamhetsperiod under 1990-talet. Därefter en KY-myndighet och slutligen Myndigheten för yrkeshögskolan (MYH). Det har därför förekommit många synpunkter från olika intressenter. I detta avsnitt ger vi en sammanfattning från ett urval av de rapporter och skrivelser med anknytning till Yrkeshögskolan som har presenterats under perioden oktober 2012 till november 2013. Dessa har publicerats av Statskontoret, RATIO, Industrirådet, Sydsvenska Industri- och Handelskammaren och Svenskt Näringsliv.

5.1 Myndighetsanalys av Myndigheten för yrkeshögskolan 2012/29:

Statskontoret presenterade 2012-10-16 en myndighetsanalys för Myndigheten för yrkeshögskolan (MYH)⁶⁸. Sammanfattningsvis för Statskontoret en diskussion om huruvida det är lämpligt att MYH både ger tillstånd och utövar tillsyn. Bland argument som talar för ett särskiljande av dessa uppgifter förs jävsproblematiken och att det ger ökade möjligheter till professionalisering av tillsynen samt risken för att tillsynen nedprioriteras. Bland de bärande argumenten för att myndigheten bör både ge tillstånd och utöva tillsyn framhålls att det finns ett värde att samla kunskapen från tillsyn, kvalitetsgranskning och tillståndsgivning. Argumentet för detta är att det är en relativt ny utbildningsform vilket ställer höga krav på att myndighetens riktlinjer är tydliga och att myndigheten intar en konsekvent hållning i frågor som rör yrkeshögskolan. Vidare sägs att erfarenheterna från tillsynen kan fungera som ett viktigt underlag för att utveckla normeringen av yrkeshögskolan.

Följande faktorer anser Statskontoret särskilt viktiga för MYH när det gäller myndighetens möjligheter att kunna verka för att behoven av eftergymnasial yrkesutbildning tillgodoses:

Arbetsgivarnas medverkan i att utforma och genomföra utbildningen skall försäkra att utbildningen håller god kvalitet. Statskontoret anser därför att MYH i prövningen av ansökningarna bör finna arbetssätt och metoder för att försäkra sig om att arbetsgivarna och andra företrädare för arbetslivet bidrar på det sätt som är tänkt.

Väl grundade prioriteringar. Myndighetens prioriteringar mellan utbildningsområden ligger relativt fast över tid. Enligt Statskontorets uppfattning tyder detta på att prioriteringar har skett inom ett och samma utbildningsområde, inte mellan utbildningsområden. För att utbildningarna i så stor utsträckning som möjligt skall svara mot arbetsmarknadens behov föreslår statskontoret att Myndigheten inför varje ansökningsomgång måste fatta strategiska beslut om fördelningen mellan utbildningsområden

En effektiv och rättssäker ansökningsprocess. Statskontoret har noterat att det pågår ett utvecklingsarbete för att effektivisera och förtydliga ansökningsprocessen mot bakgrund av de brister och förändringsbehov som har identifierats av myndigheten och av externa granskare. Även utbildningsanordnarna har framfört kritik mot hur ansökningsprocessen är utformad. Statskontoret varnar också för att dessa brister i förlängningen kan leda till att intresset för yrkeshögskoleutbildningar minskar.

68 Statskontoret (2012), Myndighetsanalys av Myndigheten för yrkeshögskolan, Rapport 2012:29.

Dessutom är det inte möjligt att överklaga myndighetens beslut vilket ställer extra höga krav på hur myndigheten hanterar ansökningarna. I rapporten konstateras:

Det finns inom myndigheten olika uppfattningar om hur ansökningsprocessen borde vara utformad. En uppfattning är att mycket fokus läggs på att bedöma framtida behov av yrkesroller, istället för att också ta hänsyn till resultaten hos befintliga utbildningar som på nytt ansöker om att få tillstånd. En annan uppfattning är att ännu mer fokus borde läggas på att bedöma arbetsmarknadens framtida behov. Vissa menar att det finns en risk för att utbildningsutbudet i allt för hög grad styrs av utbildningsanordnarnas intressen av att behålla sina utbildningar snarare än av vad arbetslivet behöver.

Risken för att arbetsmarknadens efterfrågan inte ges tillräcklig tyngd tas upp i den lägesbedömning som myndigheten lämnade till regeringen våren 2012. Vidare finns uppfattningen att det är möjligt att effektivisera ansökningsprocessen. Ett exempel är att myndigheten inför ansökningsomgången gör tydligare ställningstaganden riktade till intresserade utbildningsanordnare. Ställningstaganden skulle avse behovet av vilka yrkesroller MYH kommer att prioritera i ansökningsprocessen. På så vis skulle antalet ansökningar minska.

Utbildningsåtgärder kan vara resurskrävande och då kräva långsiktighet och uthållighet. Idag finns en särlösning för pilotutbildningen som har ett längre bemyndigande. Det kan finnas skäl för myndigheten att se över, och framföra till regeringen, även andra utbildningars behov av mer långfristiga tidsramar för att säkerställa kvaliteten i utbildningarna. Utgångspunkten måste då vara att det rör sig om utbildningar till yrken där det finns möjlighet att bedöma att det finns långsiktiga behov.

När det gäller viktiga framtidsfrågor pekas följande områden ut:

Regeringens styrning av MYH behöver utvecklas. Statskontoret konstaterar att regeringen hittills inte har ställt upp några tydliga mål som omfattar alla de uppgifter som myndigheten har tilldelats. En tydligare målstyrning skulle förbättra förutsättningarna för myndigheten att arbeta effektivt och kunna följa upp sitt arbete. Vidare behöver regeringen tydliggöra sina ställningstaganden i frågor som rör myndighetens uppgifter. Som exempel nämns de kompletterande utbildningarnas plats i yrkeshögskolan, myndighetens sanktionsinstrument, behovet av att utse en statistikansvarig myndighet för yrkeshögskolan, beslut om studiemedelsram för utbildningar som kan ingå i yrkeshögskolan utan statsbidrag samt behovet av ett ramverk som stöd för myndighetens insatser för validering.

När det gäller myndighetens **analyser av arbetsmarknadens framtida kompetens- och utbildningsbehov** påpekas det att myndigheten bör finna former för att utveckla och följa upp kvaliteten i analyserna. Denna kan följas upp genom att till exempel låta externa aktörer bedöma kvaliteten eller genom att jämföra analyserna med utvecklingen på arbetsmarknaden.

Myndigheten bör också **följa upp kvaliteten** i enskilda utbildningar för att kunna bilda sig en uppfattning om kvaliteten i yrkeshögskolans utbildningar. Om kvalitetsgranskningen enbart sker på övergripande nivå faller viktiga kvalitetsaspekter bort. Hit hör även behovet av att ur ett studentperspektiv följa upp enskilda utbildningar.

Myndigheten för yrkeshögskolan bör även utveckla uppföljningen. För att kunna göra detta behöver uppföljningen av och mått på kvalitet, rättssäkerhet och effektivitet i myndigheten utvecklas. Även arbetsgivarnas, studenternas och utbildningsanordnarnas uppfattningar om myndighetens sätt att sköta sitt uppdrag är viktigt att följa upp. Här behövs även metoder för att följa upp arbetsgivarnas uppfattning om hur väl examinerade från yrkeshögskolan uppfyller arbetsmarknadens behov. Indirekt anser statskontoret att detta också ger en indikation om kvaliteten i myndighetens bedömning av arbetsmarknadens behov. Det finns också enligt statskontoret olika uppfattningar inom myndigheten om hur tillsyn och kvalitetsgranskning skall förhålla sig till ansökningsprocessen. Myndigheten har nyligen fattat beslut om en tillsynsstrategi som utgår från att tillsynen enbart skall bedöma regelefterlevnaden och ha en begränsad roll som underlag vid bedömningar av ansökningar.

5.2 Saknar den högre utbildningen relevans?

I november 2013 publicerades rapporten *Saknar den högre utbildningen relevans? – En jämförande studie av högskoleutbildning och yrkeshögskoleutbildning*⁶⁹. I detta avsnitt presenteras de kommentarer, slutsatser och förslag som berör yrkeshögskoleutbildningen. I rapporten föreslås regeringen:

- Bygg ut yrkeshögskolan
- Bredda yrkeshögskolans uppdrag och överväg att samtidigt ta bort högskoleexamen, dvs. examen som omfattar två års studier
- Utbildningar inom högskolan som har ingen eller begränsad forskningsanknytning bör kunna överföras till yrkeshögskolan
- Yrkeshögskolans lärare bör omfattas av krav på pedagogisk kompetens
- Modifiera kravet på statsbidrag till enbart två utbildningsstarter för yrkeshögskoleutbildning för att möjliggöra för beständiga eftergymnasiala utbildningar utan stark forskningsanknytning att kunna ingå i yrkeshögskolan
- Inför krav på pedagogisk kompetens för lärare inom yrkeshögskolan
- Statistik för yrkeshögskolan bör föras på samma sätt som för högskolan.

Ansökningsprocessen. När det gäller hur utbildningsutbudet fastställs konstaterar författaren att MYH gör detta utifrån utbildningsanordnarnas ansökningar och de behovsanalyser som MYH gör. Som förklaring till att endast cirka 30 procent av ansökningarna beviljas anges att ansökningarna inte uppfyller de formella kraven eller behovsanalyserna men även att flera ansökningar kan utgå från likartade behov inom samma yrkesområde vilket gör att det faktiska behovet av utbildning överskattas. Ungefär hälften av ansökningarna avslås utifrån dessa grunder. Resterande ansökningar bedöms i konkurrens och utifrån vilka som myndigheten bedömer bäst svarar mot arbetslivets behov. En ansökan om yrkeshögskoleutbildning tas fram i samarbete med arbetslivet och utbildningsanordnaren och detta arbete är mycket omfattande. Eftersom så många ansökningar inte bifalls bedömer MYH att det finns risk för att engagemanget från arbetslivet och utbildningsanordnare minskar. Risken att inte få starta utbildningen är allt för stor i förhållande till de resurser som har lagts ned för att åstadkomma en ansökan. Enligt författaren har detta också bekräftats i de intervjuer som har genomförts.

Arbetsmarknadens behov. Besluten om utbildningsstarter från MYH grundar sig på analyser av arbetsmarknadens behov och utgår från nationella och regionala prognoser från exempelvis SCB, Arbetsförmedlingen, arbetsgivar- och arbetstagarorganisationer samt andra intresse- och branschorganisationer med flera. Det finns också ett rådgivande organ – Yrkeshögskolans arbetsmarknadsråd – där företrädare för Arbetsförmedlingen, SKL, Företagarna, Svenskt Näringsliv, LO och TCO ingår. MYH producerar även yrkesanalyser inför bedömningsprocessen av ansökningar. Under arbetet med dessa ges företrädare för olika branscher (arbetsgivar- och arbetstagarorganisationer) möjlighet att ge synpunkter på dessa analyser. Dessa skall främst svara på följande frågor:

1. Finns det efterfrågan på yrkesrollen eller den kompetens utbildningen leder till?
2. Är yrkeshögskolan relevant utbildningsform för yrket eller kompetensen?
3. Hur ser utbildningsutbudet ut när det gäller utbildningar som kan leda till yrket eller kompetensen?

Eftersom yrkeshögskoleutbildningarna oftast inte är längre än två år innebär det att de studerande kommer snabbare ut på arbetsmarknaden. Detta gör att prognosarbetet underlättas då det rör sig om ett kortare tidsperspektiv.

69 Bladh Agneta (2013). Saknar den högre utbildningen relevans? En jämförande studie av högskoleutbildning och yrkeshögskoleutbildning, Rapport nr 7 RATIO.

I rapporten konstateras det att såväl Universitetskanslersämbetet som MYH anger att det är synnerligen osäkert att göra bedömningar om arbetsmarknadsbehovet på lång sikt. För en framtida arbetsmarknad kan därför studenternas val många gånger vara bättre än att utgå från prognoser, som ofta har visat sig slå fel. Det betonas att problemet med matchningen inte enbart finns på utbudssidan utan också på att arbetslivet oftast bara kan ange behovet på kort sikt. Arbetsgivare behöver arbetskraft relativt omgående och har oftast inte ekonomiska möjligheter att planera för sina arbetskraftsbehov ett flertal år fram i tiden. Konjunkturläge och andra förhållanden påverkar att behoven på arbetsmarknaden uttrycks på kortare sikt.

Sysselsättning efter examen. I rapporten behandlas också sysselsättningen efter examen och ett försök till jämförelse görs mellan examinerade från högskolan och från yrkeshögskolan. Det poängteras att olika metoder används för respektive utbildning vilket försvårar jämförelsen. En uppföljning av examinerade 2008 från KY respektive högskolan visade att sysselsättningsgraden för KY examinerade var 81 % medan etableringsgraden var 78 procent från högskolan. Eftersom definitionen av etablerade på arbetsmarknaden är betydligt hårdare är denna jämförelse inte rättvisande. I bilagan redovisas att det har gjorts en uppföljning av examinerade från KY med samma mått på etablering på arbetsmarknaden som används för examinerade från högskolan. Den uppföljningen visade att andelen etablerade av de som examinerades från KY 2008 endast var 56 procent dvs. 22 procentenheter lägre än för högskoleexaminerades etablering. Skulle man jämföra med examinerade från högskolans yrkesexamensprogram förefaller matchningen betydligt bättre från högskolans yrkesexamensprogram jämfört med KY examinerade framhåller författaren.

Utbildningens planering och genomförande. MYHs beslut om resurser avser enbart två utbildningsstarter. Även om yrkesrollen är stabil, och efterfrågan på arbetsmarknaden finns, ifrågasätts således utbildningarna efter två utbildningsstarter. Även om efterfrågan kommer att finnas under en längre tid, finns det svårigheter att prognostisera hur många som kommer att behövas; vissa år kanske inga alls. Detta kan ses både som en fördel och en nackdel.

Fördelen med omprövningar vart annat år gentemot arbetsmarknadens behov kan ställas mot nackdelen med de svårigheter som uppkommer för utbildningsanordnaren med att skapa en hållbar verksamhet med hög och stabil lärarkompetens och med möjlighet att utveckla utbildningen. En annan nackdel med att utbildningarna förnyas vartannat år är examensbevisets långsiktiga värde. Om utbildningen enbart har genomförts i två omgångar kan det ifrågasättas hur länge arbetsmarknaden känner till denna utbildning.

När det gäller lärarnas kompetens krävs att lärarna i yrkeshögskolan skall ha nära anslutning till arbetslivet. I och med att flertalet av lärarna är kontrakterade på konsultbasis finns det en risk att den pedagogiska kompetensen blir svag. Enligt författaren av rapporten har det inte vid någon av de intervjuer som har genomförts markerats någon större oro för bristen på pedagogisk kompetens. I rapporten ställer författaren frågan om detta är ett sätt att ignorera en viktig kompetens eller om det är en realitet att lärare med aktiv arbetslivserfarenhet har goda möjligheter att ge de studerande utrymme för ett aktivt lärande?

5.3 Industrisamtalen Kompetensförsörjning – Underlags PM

I en PM⁷⁰ i januari 2014 har Industrirådet samlat sin syn på hur kompetens bidrar till att utveckla industrin samt vad som behöver utvecklas i utbildningssystemet för att industrin ska kunna fortsätta vara en motor för sysselsättning och tillväxt. I denna PM behandlas främst utbildningssystemet i sin helhet inklusive återkommande utbildning, samverkan mm. Denna sammanfattning fokuserar enbart på utbildningsfrågorna från gymnasieskolan till högskolan.

70 Industrirådet (2014). Industrisamtalen, Kompetensförsörjning Underlags-PM.

Industrirådet föreslår en höjning av de industrirelevanta gymnasieprogrammets kvalitet och att de får en starkare koppling till arbetsmarknaden. Yrkesvux föreslås utvecklas till en egen utbildningsform inom det reguljära utbildningssystemet. Yrkehögskolan föreslås få mer resurser för att tillgodose de behov som finns på arbetsmarknaden men också att de ges ökad möjlighet att starta utbildningar med få sökande inom bristyrken. För högskolan vill man se en ökad kvalitet i utbildningen, ökad samverkan och koppling till arbetsmarknaden både när det gäller utbudet av platser och genom arbetslivskoppling på fler program. Vidare framhåller man att matchningen av kompetens mellan utbildning och arbetsmarknad generellt bör stärkas. Industrirådet framhåller också att Teknikcollege är en av de få samordningsplattformar som finns mellan näringsliv och utbildningsanordnare och att samverkan mellan Teknikcollege och de regionala kompetensplattformarna bör utvecklas än mer. Slutligen konstaterar man att med en helhetssyn på utbildningssystemet och kvalitetshöjande insatser kommer industrin att kunna fortsätta vara en motor för sysselsättning och tillväxt i Sverige.

Industrirådet befarar att industrins framtida kompetensbehov är större än antalet ungdomar som kommer direkt från gymnasieskolans yrkesinriktade utbildningar varför det är viktigt att se till hela utbildningssystemet. I utbildningssystemet måste det därför finnas vägar till anställning i industrin, både genom akademiska och yrkesinriktade studier.

Man framhåller vidare att *”för industrins kompetensförsörjning är det viktigt att Sverige har ett utbildningssystem som ger individer en andra chans genom omställning. Om individen t.ex. valt fel utifrån intresse eller inte hittar arbete med den väg som valts så ska det gå att ta sig vidare till fortsatt utbildning och möjlighet att byta bana. Utbudet i gymnasiet följer idag elevernas val och inte arbetsmarknadens behov vilket gör möjligheten till omval än viktigare. Komvux, yrkesvux, yrkehögskolan och högskolan fyller därför en viktig funktion för att ge individer en andra chans genom fortsatta studier eller en yrkesutbildning som är efterfrågad i regionen.”*

När det gäller yrkehögskolan föreslår Industrirådet följande:

- Generellt ökade medel till yrkehögskolan för att tillgodose de behov som finns på arbetsmarknaden.
- Inför en ersättningsmodell som ökar möjligheten att starta utbildningar med små grupper för nyckelkompetenser och bristyrken.
- Se över möjligheten att ge vissa utbildningar tillstånd under längre perioder/permanentas.
- Se över gränsdragningen mellan YH och gymnasieskolan/högskolan.
- Inför en preparandutbildning som gör YH-utbildningarna tillgängliga för fler sökanden.

När det gäller förslaget om ökade resurser konstaterar Industrirådet att det under de senaste åren har kommit in fyra gånger så många ansökningar om att få starta YH-utbildning än vad som kunnat beviljas och hänvisar också till att Myndigheten själv har bedömt att minst dubbelt så många utbildningar skulle kunna beviljas med bibehållna kvalitetskrav. En ansökan om att få starta YH-utbildning kräver stort engagemang från det lokala och regionala näringslivet. Om dessa upplever att insatsen blir för stor i förhållande till möjligheten att få genomföra utbildningen finns det enligt Industrirådet stor risk att motivationen att söka minskar.

Samtidigt som man anser det viktigt att kunna variera utbildningsutbudet när behoven varierar lyfter man problematiken med utbildningar där behoven i princip är konstant. Detta gäller framförallt inom vård och omsorg men även vissa utbildningar med industriell inriktning. Den återkommande prövningen tar inte hänsyn till dessa mer strukturella behov vilket riskerar få negativa konsekvenser för kompetensförsörjningen. Dessutom går en stor del av de resurser som är avsedda till utbildningar med konstant behov, En effekt av detta är att resurserna till andra mer konjunkturberoende utbildningar minskar. Dessutom innebär risken för att en utbildningsanordnare blir av med sitt tillstånd att nödvändiga investeringar i lärare, lokaler och maskinpark försvåras. Detta anser Industrirådet försvåra en långsiktig samverkan mellan utbildning och näringsliv.

5.4 Dags att utveckla yrkeshögskolan – förslag till utgångspunkter

I en skrivelse⁷¹ i oktober 2013 framtagen av Sydsvenska Industri- och Handelskammaren konstaterar man att Handelskammaren är positiv till yrkeshögskolan som utbildningsform och det grundläggande koncept den erbjuder. Samtidigt bedömer man att yrkeshögskolan kan lämna ett betydligt större bidrag till sysselsättningen än idag och genom att utveckla dagens modell kan yrkeshögskolan bidra betydligt bättre och mer långsiktigt till näringslivets konkurrenskraft.

Dagens modell bör ges en snabb översyn och omprövningen bör fokusera på tre områden:

1. Modellen behöver mer stabil långsiktighet för aktörerna så att kvaliteten i enskilda utbildningar kan öka.
2. Rollfördelningen bland annat avseende stat (myndighet) och företag bör därför justeras så att detta kan åstadkommas.
3. Därtill bör antalet platser utökas och behovet av kostnadskontroll kan tillmötesgåas genom bättre koppling till medverkan från företag i utbildningarna.

Stabil långsiktighet ger kvalitet. I skrivelsen framhålls att systemet med korta tillstånd innebär stor osäkerhet kring förnyat förtroende hos enskilda skolor och har visat sig skapa stora svårigheter och så stora risker att det är negativt för utveckling av bra utbildningar. Både skolor, lärare och studenter tar mycket stora risker i denna modell. Dessa beskrivs på följande sätt:

- Skolan måste lära sig att bedöma kvalitet i utbildningsprocessen och i vissa fall bära kostnader för lärverktyg. Eftersom ansökningsprocessen är dyrbar innebär detta en stor investering med mycket hög risk. Detta har fått stora kompetenta aktörer att överge eller minska sitt engagemang.
- Läraren delar denna risk med skolan och har svårt att kompensera sig för den höga risken kring nedläggning av utbildningen.
- Den studerande riskerar att få en utbildning i en institution som har lågt signalvärde eftersom den kan läggas ner. Skolans behov av att hålla nere riskerna kan också påverka kvaliteten i utbildningen negativt.

Detta är risker som alltid finns inom utbildning, men YH-systemet har skapat en modell där riskerna blir mycket stora i förhållande till utfallet genom den korta framförhållningen. Modellen uppnår alltså inte kvalitet genom institutionell konkurrens.

Man konstaterar i skrivelsen att balansen mellan flexibilitet och stabilitet troligen hanteras inom utbildningarna och deras design snarare än genom en hög omsättning av program.

Rollfördelning stat och näringsliv. I detta avsnitt redovisas en diskussion om balansen mellan generella kunskaper och färdigheter som ger bredd och å andra sidan att lära sig hantera behoven just nu på en konkret arbetsplats. Vidare beskrivs de tre aktörer (eleven, skolan och företaget) med sina intressen och ansvar som behöver beaktas:

- Det förslås att rollfördelningen förändras så att kvaliteten säkras genom att den kopplas mer till företagets faktiska engagemang i utbildningar. Detta kan ske genom att de processer som skapar resultat i exempelvis det tyska systemet används på olika sätt. Det kan ske på många sätt, men det måste bygga på företagets starka intresse av specifik kompetens.
- Det betyder att företagets medverkan i praktiskt moment avgör om finansiering erhålls.
- Detta kombineras med en modell där skolor sedan får tillstånd att arrangera programmen tills vidare (givet såklart att de inte missköter kriterier och mister tillstånd). Alternativet är att peka ut ett antal skolor som är stabila institutioner för att garantera långsiktighet enligt ”högskolemodellen”.

71 Tryding Per(2013). Dags att utveckla yrkeshögskolan – förslag till utgångspunkter, Skrivelse, Sydsvenska Industri- och Handelskammaren och granskad av Västsvenska Handelskammaren och Stockholms Handelskammare.

- Statens roll blir mindre operativ i detta system och systemet mindre beroende av myndighetsbedömningar som i praktiken är svåra att utföra. YH-myndigheten kvarstår dock givetvis som central aktör.

Yrkehögskolans omfattning. Om de justeringar av modellen som föreslås genomförs tror man att de bidrar till ökad sysselsättning och därför bör också de resurser som satsas ge god avkastning och ökas väsentligt. Man tror att kapaciteten på kort sikt kan ökas med 50 % utan att kvaliteten påverkas negativt. I klartext innebär det nära nog en motsvarande volymökning av sysselsättningen. Slutligen konstateras att en modell som bygger på deltagande från företag i utbildningen och som knyter resurstilldelningen till detta ger flera fördelar. Så länge det finns intresse att dela kostnaden i någon omfattning anser man att detta ger en stark indikation på äkta efterfrågan.

Utgångspunkter för översyn. Författaren av skrivelsen föreslår en snabb översyn av YH-systemet och att man i denna översyn beaktar följande:

Det är bättre med antingen en modell med löpande tillstånd att bedriva programutbildningar eller i andra hand "högskolemodellen" där förnyelsen sker på programnivå, men skolorna i sig är stabila aktörer som är möjliga att investera i. I båda alternativen sker förnyelse, men på ett mer förutsägbart sätt som medger att aktörer kan investera i kvalitet och därmed framgång för programmen. Dagens modell med korta tillstånd skapar en ryckighet som skrämmar bort duktiga aktörer och sänker kvaliteten.

Det bästa måttet på om en yrkesutbildning är relevant är hur involverad dagens arbetsplatser/arbetsgivare är i utbildningsförloppet. Ett sådant kriterium är enkelt, mätbart och har fördelen att det är sakligt relevant för kompetens och sysselsättning efter examen.

YH är resurseffektivt och blir sannolikt mer effektivt om dessa enkla justeringar görs. Finansieringen bör därför vara mer efterfrågestyrd, baserad på intresse från organisationer/företag som kriterium. Eftersom systemet har en tydlig och kortsiktig intäktsida bör budgeten ta höjd för fler startade platser.

Om YH förändras i denna riktning kommer det att kunna bidra betydligt bättre till företagens kompetensförsörjning. Detta innebär ökad konkurrenskraft för företagen och ökad sysselsättning.

5.5 Har Sverige ett tillräckligt flexibelt system för yrkesutbildning av vuxna?

Svenskt Näringsliv publicerade i november 2012 rapporten *Har Sverige ett tillräckligt flexibelt system för yrkesutbildning av vuxna? En översikt av yrkesutbildningssystemet för vuxna*⁷². Rapporten är en mycket ambitiös genomgång av det svenska yrkesutbildningssystemet för vuxna och innehåller en genomgång av gymnasial yrkesutbildning, kommunal vuxenutbildning på gymnasial nivå, lärlingsutbildning för vuxna, yrkehögskoleutbildning samt yrkesutbildning i högskolan. Dessutom redovisas också yrkesutbildning utanför det offentliga skolväsendet dvs. arbetsmarknadsutbildning, folkhögskoleutbildning, privata utbildningar samt lärlingsutbildning enligt kollektivavtal. Rapporten innehåller också ett särskilt avsnitt om yrkesutbildning i ett internationellt perspektiv med en redovisning av yrkesutbildning för vuxna i åtta europeiska länder (Danmark, Finland, Frankrike, Nederländerna, Norge, Storbritannien, Tyskland och Österrike)⁷³.

I rapporten redovisas och diskuteras ett antal hinder som har identifierats och som försvårar för den som vill utbilda sig till ett icke akademiskt yrke efter gymnasiet. Nedan återges rapportens sammanfattning av åtgärder som om de genomförs skulle kunna överbrygga dessa hinder.

72 Svenskt Näringsliv (2012). *Har Sverige ett tillräckligt flexibelt system för yrkesutbildning av vuxna?*

En översikt av yrkesutbildningssystemet för vuxna.

73 För en översikt av denna internationella jämförelse se kapitel 4.

Fler platser till yrkeshögskolan och förändrade villkor. Yrkeshögskolan, med icke-akademisk utbildning till ett yrke, har visat sig fungera väl. Drygt 8 av 10 får jobb efter avslutad utbildning. Myndigheten för Yrkeshögskolan gör bedömningen att dubbelt så många ansökningar skulle kunna beviljas om det fanns resurser. Det behövs således en större satsning på fler platser inom Yrkeshögskolan för att näringslivet ska kunna rekrytera rätt kompetens och utvecklas i Sverige.

Yrkeshögskoleutbildningar behöver tillgodose både ett kortsiktigt och ett långsiktigt behov. Det är positivt att utbildningarna omprövas i förhållande till arbetsmarknadens behov, men vi ser också ett behov av eftergymnasiala yrkeskompetenser som inte är konjunkturberoende. Inom yrkeshögskolan behöver det också finnas en kvot av utbildningar av mer långsiktig karaktär, vilket kommer att påverka beslutprocessen för dessa.

Det behövs göras en översyn av vilka möjligheter det finns för en person att komplettera sin gymnasieutbildning för att kvalificera sig till en yrkeshögskoleutbildning som ställer krav på särskilda förkunskaper.

Större hänsyn måste tas till bristyrken, ökad möjlighet till ”småskaliga” utbildningar att gå runt och därmed flexibilitet i vilken ersättningsnivå olika utbildningar har.

Fler platser till yrkesvux och förändrade villkor. Gymnasieskolan får inte bli en återvändsgränd, åt något håll. Lika viktigt som det är att elever på yrkesprogram ges möjlighet att läsa in högskolebehörigheten, är att den som gått ett högskoleförberedande program ska ha möjlighet att utbilda sig till ett icke akademiskt yrke. Därför bör yrkesvux bli en egen utbildningsform och utgöra en del av det reguljära utbildningssystemet – inte bara fungera som konjunkturåtgärd inom ramen för komvux.

Yrkesvux ska tydligare kopplas till arbetsmarknadens behov. Förordningen för yrkesvux behöver förändras så att den tydligare kopplas till gymnasieskolans program mål samt till nationella och lokala programråd. Det bör finnas en beredskap för yrken som idag saknar koppling till nationellt gymnasieprogram och även i dessa fall förutsätts en god samverkan med branschen. Dessutom behöver förordningen ändras så att de som inte står ”långt” från arbetsmarknaden också har möjlighet att delta i utbildningen.

Ökad tydlighet mellan en yrkeshögskoleutbildning och en högskoleutbildning.

Regeringen bör se över hur olika frågor av strategisk och principiell natur kan lösas i gränssnitten mellan yrkeshögskola och högskola. Gränsdragningarna mellan en YH-utbildning och en akademisk högskoleutbildning behöver förtydligas. YH-utbildning får inte ersätta avsaknaden av praktik inom högskoleutbildningen. De båda utbildningsformerna ska fungera som komplement till varandra, inte som substitut.

Arbetslivets inflytande vid utformning av yrkesutbildning. Samverkan mellan utbildning och arbetsliv är den enskilt viktigaste framgångsfaktorn för den studerandes etablering på arbetsmarknaden. Inom YH-utbildningarna finns former och incitament för samverkan i systemet, dock är det viktigt att dessa ständigt utvecklas. När det kommer till kommunal vuxenutbildning, arbetsmarknadsutbildning och högskoleutbildningar behöver mekanismerna som stärker incitamenten för interaktion med arbetslivet öka.

Svenskt Näringsliv är av den uppfattningen att genomförandet av dessa konkreta åtgärder skulle leda till ett utbildningssystem för vuxna som bättre motsvarar de behov som uppstår på en modern och dynamisk arbetsmarknad.

I rapporten konstateras att företag vittnar om att eftersom nyckelkompetenser inte finns att tillgå så uteblir tillväxten och att detta gäller såväl den inhemska tjänste- och servicesektorn som för de svenska exportföretagen. Man konstaterar också att en rad reformer har genomförts för att stärka utbildningssystemet. Till dessa hör en ny gymnasieskola och en yrkeshögskola. Dessa reformer har efterfrågats av näringslivet och har möjligheter att bli bra. Men samtidigt ser man problemet med att ungdomarna i allt högre utsträckning skjuter upp sina yrkesval och väljer bredare utbildningar för att allt senare välja yrke och här riskerar man att hamna i en återvändsgränd. I princip har det blivit omöjligt för de som

valt högskoleförberedande program i gymnasieskolan att utbilda sig till ett icke-akademiskt yrke. Att däremot gå från ett yrkesprogram till akademisk karriär fungerar utmärkt. Detta är ett av de bärande argumenten för att man vill att yrkesvux skall finnas kvar även i framtiden. Utan yrkesvux är dörren stängd för elever från högskoleförberedande program. Näringslivet vill därför se yrkesvux som en egen reguljär utbildningsform och inte enbart en satsning under lågkonjunktur.

I avsnittet "Yrkesutbildningen för vuxna behöver utvecklas" konstaterar man att nära fyra av tio företag har svårigheter att rekrytera personal och därför tvingas man skjuta upp planerad expansion. Den enskildes möjligheter att skaffa rätt kompetens och att upprätthålla den är avgörande för den svenska ekonomins tillväxtpotentialer och detta ställer stora krav på utbildningssystemet. När det gäller matchningsproblematiken rapporterar företagen att den finns oavsett konjunktur. Detta leder till att långsiktiga förändringar av utbildningssystemet behövs.

I detta avsnitt kommer man också in på relationen mellan mer eller mindre permanenta utbildningar och utbildningar som skall avhjälpa tillfällig kompetensbrister och de svårigheter detta innebär för myndighetens fördelning av anslag och konstaterar att:

Om alla utbildningar ska omprövas på samma sätt kommer den ansökningsprocess som är grunden för yrkeshögskolan i en sådan situation att framstå som en onödig, byråkratisk och resurskrävande procedur som kommer att få problem med låg legitimitet för den grupp av anordnare som erbjuder utbildningar som hör till den "permanenta" gruppen. Det är rimligt att alla slags utbildningar regelbundet omprövas, men tidsintervallen mellan omprövningarna och själva proceduren för denna grupp av utbildningar kan utformas på ett annat sätt än för de som omprövas med kortare tidsintervall.

När det gäller resurstilldelningssystemet konstaterar man att företagets behov är grunden för yrkeshögskolans existens och bristen på personer med nyckelkompetens en av myndighetens utmaningar:

Yrkesrollen kan vara okänd för flertalet och dessutom förknippad med höga kompetenskrav och en rätt tuff utbildning. Detta i sin tur gör att utbildningsanordnare drar sig för att ansöka om en sådan yrkesutbildning. Antalet utbildningsplatser som utbildningsanordnaren vill ansöka om utgör en annan problematik. Större utbildningsgrupper med mer teori ger ökad lönsamhet för utbildningsanordnaren, men i många fall motsvarar då inte antalet utbildningsplatser det faktiska behovet, vilket resulterar i att ansökan antingen får avslag eller inte alls kan lämnas in till yrkeshögskolemyndigheten. En översyn av ersättningsystemet behöver därför göras. Större hänsyn måste tas till bristyrken, ökad möjlighet till småskaliga utbildningar att gå runt och större flexibilitet i ersättningsnivåer för olika utbildningar

När det gäller tillträde till yrkeshögskolan anser man att:

I vissa fall finns behov av utbildningar inom yrkeshögskolan där det krävs en kombination av kunskaper från såväl flera yrkesprogram i gymnasieskolan som mer avancerade kurser, till exempel i matematik, än vad elever på yrkesprogrammen i normalfallet har studerat. Någon form av "basår" inom yrkesvux alternativt introduktionskurser behöver utvecklas för att skapa en ökad flexibilitet i utbildningssystemet. Problematiken ökar dessutom i och med att allt färre unga väljer ett yrkesprogram på gymnasiet och på sikt riskerar studerandeunderlaget för yrkeshögskolan att bli för litet för näringslivets behov

I detta kapitel har vi gett en översikt över synpunkter och utvecklingsförslag som en rad myndigheter och aktörer har framfört gällande yrkeshögskolan. I kapitel 6 redovisas resultaten från en intervjuundersökning som Region Skåne genomfört med utbildningsanordnare och representanter från arbetslivet i Skåne och hur de ser på yrkeshögskolan som utbildningsform.

6 Yrkehögskolan i Skåne – Region Skånes kartläggning hösten 2013

Totalt har 23 personer intervjuats i vår kartläggning. Av dessa representerade 15 utbildningsanordnare eller representanter för anordnare (privata och offentliga) och 8 representanter från bransch- och fackliga organisationer (avnämare). Merparten av anordnarna har bedrivit YH-utbildning ända sedan försöksverksamheten med Kvalificerade Yrkesutbildning (KY-utbildningarna) startade 1996. De har därmed lång erfarenhet av dessa utbildningsformer och har möjligheten att göra jämförelser. I detta avsnitt ges en kort sammanfattning av de viktigaste resultaten.

6.1 Övergripande erfarenheter

Bland de positiva erfarenheterna nämns genomgående alltid följande: Bra utbildningsform med mycket lärande i arbetet (LIA) och att utbildningen leder till jobb. Utbildningsformen har blivit så populär att det har blivit alltför många ansökningar till för få platser. Samtliga intervjuade anser att utbildningsformen fungerar så bra att den måste tillföras mer platser och resurser.

De negativa erfarenheterna överväger dock och det rör sig nästan uteslutande om kritik på administrationen av YH-utbildningarna och att det finns för lite resurser/platser. Genomgående kritiseras kortsiktigheten då MYH, med mycket få undantag, enbart beviljar start av två utbildningsomgångar, därefter måste ny fullständig ansökan inges. Detta ger svårigheter med kontinuitet, finansiering, utveckling av utbildningen och uppbyggnad av en stabil utbildningsorganisation. Speciellt märkbart är detta för de resurskrävande tekniska utbildningarna. Andra negativa synpunkter, som i stort sett alla intervjuade har framhållit, är en komplicerad ansökningsprocess samt gränsdragningsproblematiken mot gymnasieutbildning resp. högskoleutbildning.

Det finns också en osäkerhet om vilket underlag MYH vill ha och om hur platserna egentligen fördelas över landet. Här finns också frågor kring vilka underlag/prognoser som egentligen används i MYH:s bedömning och hur denna genomförs. En återkommande fråga är om platsfördelning sker med hänsyn till invånarantalet i länen och inte efter arbetsmarknadens behov.

Flera av de intervjuade föreslår en återgång till den tilldelningsmodell som tidigare KY-myndigheten använde och som innebar beviljande av flera antagningsomgångar vilket gav bättre kontinuitet. Många anordnare föreslår ett förenklat förfarande då en ansökan om att få fortsätta utbildningen skall inlämnas. Mer genomgripande förslag är att låta certifiera ett antal anordnare av yrkehögskoleutbildningar. De anordnare som blir certifierade skulle då tilldelas ett antal platser och resurser över en längre tidsperiod för beslut om utbildningar liknande högskolornas nuvarande tilldelningssystem.

6.2 Arbetsmarknadens behov och studenternas efterfrågan

Nästan alltid kommer förslag till YH-utbildningar från branschorganisationer, företag och anordnare eller kombinationer av dessa. Det är också mycket vanligt att de befintliga ledningsgrupperna ger input till anordnarna inför en ansökan. Anordnarna är dessutom själva mycket aktiva och gör egna analyser och för fram förslag. Ett förslag från en branschorganisation är att de regionala kompetensplattformarna borde ha ett utmärkt underlag och vara rätt forum för utbildningsplanering. Även Teknikcollege har nämnts i detta sammanhang.

Det finns varierande kunskap bland branschorganisationer och även fackliga organisationer av hur utbildnings- och kompetensbehovet ser ut i respektive bransch. Ett positivt exempel som kan nämnas är att från och med september 2013 kan IF Metall i hela landet, genom införandet av en egen kompetensbank, följa kompetensutvecklingen och kartlägga behov av kompetensutveckling för sina medlemmar. Det förekommer också att branschorganisationer centralt gör en scanning av hur rekryteringsläget ser ut en gång per år och ger allmänna rekommendationer till sina medlemmar.

Ett annat positivt exempel som bör lyftas fram är det som förekommer mellan det internationella förpacknings- och logistikklustret Packbridge och anordnaren av utbildningar för förpackningsbranschen. Genom Packbridge har branschen en mycket god kontroll över pensionsavgångar, rekryteringsbehov och behov av kompetensutveckling och dessutom en gedigen omvärldsanalys. Utbildningsanordnaren har med andra ord inga problem med att belysa efterfrågan.

Sammantaget finns det en generell önskan om att försöka få ett bättre prognosunderlag och en bättre nedbrytning av de nationella och regionala prognoser som nu finns tillgängliga. Exempelvis har YH Collection (anordnarnätverk i nordvästskåne) brutit ned Region Skånes arbetsmarknadsprognoser till nordvästskåne och får därmed underlag för de kommunala och privata anordnare som ingår i nätverket. Ett förslag som har framkommit är att, istället för att försöka prognostisera olika yrken, borde prognoserna koncentrera sig på vilka kompetenser som i framtiden kommer att behövas. Detta skulle kunna vara en komplettering av de "vanliga" prognoserna som fokuserar på branscher, yrken och utbildningsgrupper och vanligen utgår från SCB:s officiella statistik.

Det är ovanligt att det görs särskilda undersökningar av hur stort studerandeintresset är för utbildningarna. Utgångsläget är istället tidigare efterfrågemönster. Ett antal anordnare och även arbetslivets aktörer förlitar sig dessutom på att utbildningar som med säkerhet ger arbete bör kunna rekrytera studenter. Svårigheten att rekrytera studerande till tekniska utbildningar förekommer inom yrkeshögskolan på samma sätt som inom andra nivåer inom utbildningsväsendet. Det finns önskemål från flera intervjuade, både anordnare och avnämare, om att kunna erbjuda stöd-/preparandkurser före en YH-utbildnings start för de som har behov av detta. Slutligen innebär frånvaron av ett samordnat antagningssystem svårigheter för anordnarna att uppskatta hur många av de sökande som är reella sökanden eftersom en sökande kan söka till flera utbildningar. En anordnare kan alltså ha många sökande men dessa kan ha antagits till andra utbildningar. En samordning liknande den som finns inom högskolan skulle undanröja dessa problem.

6.3 Ansökningsprocessen

Ansökningsprocessen är komplicerad och enligt ett antal intervjuade tar det några år att lära sig den. Vidare anser flertalet att MYHs bedömningsgrunder är oklara. Detta kan vara en förklaring till att andelen beviljade ansökningar varierar mellan 15 % till över 50 % mellan de intervjuade anordnarna. (Vissa anordnare har liten erfarenhet av ansökningsprocessen och får därmed lättare ett avslag medan andra, med längre erfarenhet, får ett bättre utfall på sina ansökningar). Det har också framförts att MYH i inledningen av processen sorterar bort runt 30 % av ansökningarna som inte går vidare till bedömning. Skälet härtill är att de antingen ligger för nära gymnasial utbildning eller inte följer förordningen. Kostnaden för att skriva en ansökan ligger enligt de intervjuade anordnarna i intervallet 100 tkr– 200 tkr vilket medför att stora resurser förloras på grund av "felaktiga" eller ej beviljade ansökningar. En överslagsberäkning av hur mycket resurser som förloras totalt i landet i och med att förmodligen bara runt 30 % av de ca 1 180 ansökningarna 2013 beviljas resulterar i en förlust mellan 82,6 -165,2 mkr (för 100 resp. 200 tkr per ansökan).

Principen med att endast två omgångar beviljas försvårar och i vissa fall omöjliggör investeringar i exempelvis dyr utrustning. Det är vidare mycket svårt att bygga upp en stabil utbildningsorganisation och en lärarkår som bl.a. kan utveckla utbildningen.

Att den tillsyn som MYH gör av utbildningarna inte används vid beslutstillfället är frustrerande för anordnarna. En väl genomförd utbildning med positivt resultat av tillsynen påverkar inte MYH:s beslut. Inte heller påverkas en utbildningsansökan där tillsynen har resulterat i ett negativt resultat. Denna kritik förekommer bland flertalet av intervjupersonerna.

Flera av de intervjuade är också kritiska till att MYH ofta har standardmotiveringar i sina beslut om avslag. I vissa fall kan, efter att ha kontaktat handläggarna, mer information erhållas men oftast svävar den sökande i okunnighet eller har enbart tillgång till standardformuleringen. Ett antal anordnare uppger också att man är mycket försiktig med att framföra kritik mot MYH eftersom man är oroad att det ska påverka framtida ansökningar.

6.4 Genomförande av utbildningen

Aktiva ledningsgrupper är en nödvändighet för en väl fungerande utbildning men engagemanget i ledningsgrupperna är varierande. Flera utbildningsanordnare uppger att man måste arbeta mycket för att få ledningsgrupperna aktiva. Förordningens krav på att en deltagare från skolväsendet och en deltagare från universitet/högskola skall ingå i ledningsgruppen för kvalificerad yrkeshögskoleutbildning har också ifrågasatts bland annat av Yrkeshögskoleförbundet som i oktober 2013 sände en skrivelse till Utbildningsdepartementet i ärendet.

Arbetet med att få fram LIA-platser varierar mellan anordnarna. Merparten av anordnarna uppger att man har väl fungerande nätverk och att det inte är några problem. Andra säger att man mer aktivt får arbeta med detta. Ingen anordnare har framfört att man inte har kunnat förse sig med de LIA-platser man behöver.

Från ett antal avnämare har påpekats att det i dag råder en stor konkurrens om praktikplatser, LIA-platser och platser för verksamhetsförlagd utbildning. Skälet till detta är att inslag av praktik, lärande i arbetet och verksamhetsförlagd utbildning har blivit omfattande i utbildningar på gymnasie-, komvux- och högskolenivå. Införandet av lärlingsutbildningar och praktikanställningar via AF har ökat trycket ytterligare. Speciellt för de branscher där det finns många mindre företag kan detta vara problematiskt. Uppfattningen bland avnämarna är dock att företagen prioriterar LIA-platser till YH-utbildningen.

När det gäller finansieringen av utbildningen uppger nästan alla anordnare att den uteslutande sker genom det bidrag man erhåller från MYH. Dock skall man inte bortse från att kostnaderna för LIA-verksamheten helt bestrids av arbetsgivarna. Detta bör motsvara cirka 20-30% i s.k. in kind-finansiering vilket innebär att företagen har en betydande indirekt kostnad.

6.5 Tillsyn/uppföljning

Samtliga intervjuade anser att tillsyn och uppföljning är en nödvändighet och att det leder till ständig kvalitetsutveckling av utbildningarna. Därför uttrycker flera besvikelse över att MYH inte tar hänsyn till resultaten av tillsynen i beredning av nya ansökningar. Ett positivt resultat eller ett negativt resultat påverkar alltså inte beslutet om att få tillstånd till en YH-utbildning och därmed försvinner en del av incitamentet. Dessutom kopplas inte en ny ansökan till den tidigare genomförda utbildningen i och med att de inte registreras hos YH-myndigheten så att detta möjliggörs.

Det påpekas också från någon avnämare att det skulle vara önskvärt om samtliga utbildningsformer hade ett enhetligt uppföljningssystem och då fokuserat på anställningsbarhet.

6.6 Sysselsättning efter YH-examen

Resultaten av den reguljära uppföljningen som är obligatorisk och som genomförs 6 månader efter examen varierar mellan anordnarna och ligger i intervallet 80-100 %. Flera anordnare gör också egna uppföljningar vid sidan av de reguljära, för att belysa vilken typ av sysselsättning de examinerade har

eller om skälet till att de saknar sysselsättning. Från avnämargruppen är det en överväldigande majoritet som anser att anställningsbarheten är hög. Endast i undantagsfall, och då speciellt för studerande som har bytt bransch, kan det behövas en introduktion.

Avsaknaden av en statistikansvarig myndighet har också påpekats av ett antal intervjuade. SCB borde på samma sätt som för övriga utbildningsformer, kunna inkludera yrkeshögskoleutbildningarna i de öppna databaserna och rapporteringen av utbildningsstatistik. Idag är det omöjligt att ur den officiella statistiken, på ett enkelt sätt och utan större kostnader, få fram de uppgifter som normalt finns att tillgå för exempelvis högskoleutbildningarna, (sysselsättning, etablering, bostadsort före och efter examen etc.).

6.7 Övriga synpunkter

Ett antal intervjupersoner har framfört avsaknaden av någon myndighet som kunde ge stöd, service och support och främja utvecklingen av YH-utbildningarna. Flera anser att MYH borde kunna göra detta på samma sätt som KY-myndigheten tidigare gjorde. I detta sammanhang lyfts också behovet av utvecklingskonferenser, främjandearbete och uppföljningar på längre sikt av hur det går för YH-studenterna.

Fråga om samordning av anordnarna har också framkommit. I dag finns ett nätverk i nordvästra Skåne och ett förslag om nätverk för nordöstra Skåne är under utredning. Dessutom har ett regionövergripande nätverk bildats för Yrkeshögskoleutbildningsanordnarna i Skåne (YHIS). Några av de intervjuade har lyft förslaget att Region Skåne borde ha en större roll vad gäller en eventuell samordning av anordnarna.

I detta kapitel har vi redogjort för de synpunkter och förslag som framkommit bland ett antal utbildningsanordnare och representanter från arbetslivet. Sammanfattningsvis framträder en bild där det finns en bred enighet om att yrkeshögskolan är en viktig utbildningsform som skulle behöva byggas ut ytterligare. Det framkommer emellertid en del kritiska synpunkter kopplat till beslutsprocesser och långsiktighet i utbildningssatsningarna. I kapitel 7 analyseras resultaten från intervjuundersökningen tillsammans med det som framkommit i de utredningar och rapporter som redovisades i kapitel 5.

7 Analys och förslag

I detta kapitel analyseras resultatet från kartläggningen i förhållande till vad som har presenterats i de tidigare redovisade rapporterna. Vi ger också våra förslag på vad som bör förändras.

7.1 Inledning

Alla intervjuade i vår kartläggning anser att yrkeshögskoleutbildningen är en nödvändig och bra utbildningsform. Skälen som anges är främst inslagen av lärande i arbetet, samarbetet med avnämarna och att utbildningen i hög grad leder till arbete. En slutsats som framkom i kartläggningen är att antalet platser inom yrkeshögskoleutbildningen måste öka för att svara mot efterfrågan. Önskemål om att bygga ut yrkeshögskoleutbildningen framförs också i flertalet av de tidigare nämnda rapporterna (Agneta Bladh, Industrirådet, Sydsvenska Industri- och Handelskammaren och Svenskt Näringsliv). Argument för en ökning av yrkeshögskolans dimensionering är exempelvis Industrirådets farhågor för att industrins framtida kompetensbehov är större än antalet ungdomar som kommer direkt från gymnasieskolan. Svenskt Näringsliv konstaterar i sin rapport att det behövs en större satsning på fler platser inom yrkeshögskolan för att näringslivet skall kunna rekrytera rätt kompetens och utvecklas i Sverige. I samband med dessa argument förs också gränsdragningsproblematiken mellan gymnasieskola – komvux – yrkesvux – yrkeshögskolan och högskolan fram. Vi redovisar denna problematik under avsnittet Yrkeshögskolan – Övriga utbildningar.

VI FÖRESLÅR:

- En utbyggnad av yrkeshögskolan

7.2 Arbetsmarknadens behov

Resultaten från vår kartläggning tyder på att förslagen till YH-utbildningar antingen formuleras från branschorganisationer, företag, anordnare eller kombinationer av dessa. Men problemen och svårigheterna med att göra tillförlitliga prognoser av arbetsmarknadsbehovet på regional eller lokal nivå är stora. Det finns ett stort behov av både mer statistik och prognoser på regionala och delregional nivå. Det finns också behov av att komplettera de registerbaserade prognoserna med kvalitativa behovsanalyser (enkäter och intervjuer), vilket har gjorts inom YH Collection (anordnarnätverk i nordvästskåne). Men statistiska underlag är inte tillräckligt. Dessa behöver kompletteras med aktiva insatser från avnämarna exempelvis via branschorganisationer, fackliga organisationer, kluster etc. (se avsnittet i vår kartläggning vad gäller positiva exempel).

Problematiken med att prognostisera arbetslivets framtida utbildnings- och kompetensbehov har framhållits i alla de rapporter vi har redovisat. Statskontoret framhåller exempelvis: *När det gäller myndighetens analyser av arbetsmarknadens framtida kompetens- och utbildningsbehov påpekas det att myndigheten bör finna former för att utveckla och följa upp kvaliteten i analyserna. Denna kan följas upp genom att till exempel låta externa aktörer bedöma kvaliteten eller genom att jämföra analyserna med utvecklingen på arbetsmarknaden. Vidare sägs det i samma rapport att Vissa (inom MYH) menar att det finns en risk för att utbildningsutbudet i allt för hög grad styrs av utbildningsanordnarnas intressen av att behålla sina utbildningar snarare än av vad arbetslivet behöver.*

I Agneta Bladhs rapport, *Saknar den högre utbildningen relevans?*, konstateras att såväl Universitetskanslersämbetet som MYH anger att det är synnerligen osäkert att göra bedömningar om det framtida arbetsmarknadsbehovet och att studenternas val många gånger kan vara bättre än att utgå från prognoser. Industrirådet framhåller att matchningen av kompetens mellan utbildning och arbetsmarknad

generellt bör stärkas och anser att Teknikcollege och de regionala kompetensplattformarna bör utvecklas än mer. I skrivelsen från Sydsvenska Industri- och Handelskammaren föreslås en starkare koppling till företagens faktiska engagemang och deras medverkan i praktikmoment som underlag.

En annan svårighet som bör noteras är den mycket snabba utvecklingen av ”nya yrken” inom vissa branscher, exempelvis inom IT-området. Under den senaste tioårsperioden har helt nya yrken tillkommit inom utvecklingen av datorspel, appar mm. Denna utveckling kommer att fortsätta även inom andra branscher men den är svår att förutse i prognoser. Här finns det således behov att fånga denna utveckling så tidigt som möjligt genom andra metoder än prognoser. Vi återkommer nedan i avsnittet Resursfördelning till detta problem.

Ett annat angreppssätt, som har framförts i vår kartläggning, skulle vara att istället för att producera prognoser av yrken och utbildningsgrupper skulle dessa inriktas på vilka kompetenser som kommer att behövas i framtiden. Men då uppstår en ny svårighet som hänger samman med hur kompetenser ska definieras och mätas.

Vi har ingen entydig lösning av problemet. Sannolikt kan läget förbättras om såväl prognosmetoderna och engagemanget från avnämarna ökar. Två exempel från vår kartläggning kan stå modell för detta: Förpacknings- och logistikklustret Packbridge har valt att bygga upp en väl fungerande omvärldsanalys och arbetar aktivt med att följa pensionsavgångar, rekryterings- och kompetensutvecklingsbehov i branschen. IF Metalls införande och pågående uppbyggnad av en kompetensbank för sina medlemmar är ett annat exempel.

VI FÖRESLÅR:

- Utveckla prognosmetoderna så att tillförlitliga prognoser av arbetsmarknadens behov kan redovisas på regional och helst även på delregional nivå (grupper av kommuner).
- Öka engagemanget och stärk inflytandet från branschorgan, fackliga organisationer och kluster så att det blir ett naturligt inslag att arbeta med regionala och lokala behovsanalysen bland medlemsföretagen.
- Etablera en plattform där både nationella och regional branschföreträdare kan mötas med MYH
- Öka engagemanget och stärk inflytandet från Teknikcollege och de regionala kompetensplattformarna. Här finns redan naturliga samverkansplattformar.

7.3 Ansöknings- och beslutsprocessen

Ansökningsprocessen är mycket komplicerad och enligt ett antal av våra intervjupersoner tar det några år att lära sig den. Ett flertal framhåller också att bedömningsgrunderna är oklara och att det finns en osäkerhet om vilket underlag MYH efterfrågar. Enligt vår kartläggning kostar en ansökan 100-200 tkr att färdigställa. Med tanke på att bara runt 30 % av de ca 1 180 ansökningarna 2013 beviljades är det frågan om en ”förlust” som totalt ligger mellan 83-165 miljoner kronor. Enligt Agneta Bladhs rapport, *Saknar den högre utbildningen relevans?*, förklarar MYH att skälen till att så många ansökningar avslås är att de inte uppfyller de formella kraven eller behovsanalyserna men även att flera ansökningar kan utgå från likartade behov inom samma yrkesområde så att behovet av utbildning överskattas. Rapporten framhåller också att risken att inte få starta utbildningen är allt för stor i förhållande till de resurser som har lagts ned för att åstadkomma en ansökan

Även i Statskontorets rapport behandlas denna problematik och man varnar för att dessa brister i förlängningen kan leda till att intresset för att anordna yrkeshögskoleutbildningar minskar. Statskontoret påpekar också, i likhet med flera av våra intervjuade, att det inte är möjligt att överklaga besluten vilket ställer extra höga krav på beredningsprocessen. I detta sammanhang är det viktigt att notera att många av våra intervjuade uppger att de får ”standardmotiveringar” på avslagen.

Ett annat skäl till att så många ansökningar avslås är helt enkelt bristen på YH-platser att fördela.

I vår kartläggning framförde ett antal intervjupersoner avsaknaden av stöd, service och support för att främja utvecklingen av YH-utbildningarna. Flera anser att MYH borde kunna göra detta på samma sätt som KY-myndigheten gjorde. I detta sammanhang lyfts också behovet av utvecklingskonferenser, främjandearbete och uppföljningar på längre sikt av hur det går för YH-studenterna.

Ett genomgående problem som har framkommit under arbetet med denna rapport är kortsiktigheten i besluten då endast start av två omgångar beviljas. Flera eller nästan alla i vår kartläggning har hänvisat till att den modell som användes tidigare av KY-myndigheten fungerade bättre. Kritiken består främst av att långsiktigheten försvåras och därmed svårigheten att bygga upp en stabil utbildningsmiljö (lärare, lokaler, utrustning mm). Utvecklingen av utbildningen och av lärarnas pedagogiska kompetens begränsas också. En annan aspekt som framhålls i Agneta Bladhs rapport, *Saknar den högre utbildningen relevans?*, är examensbevisets långsiktiga värde. Om utbildningen enbart har genomförts i två omgångar kan det ifrågasättas hur länge arbetsmarknaden känner till denna utbildning. Även Sydsvenska Industri- och Handelskammaren varnar i sin skrivelse för detta.

En lösning, utifrån vår kartläggning, på behovet av långsiktighet skulle kunna vara att ett antal yrkeshögskolor certifieras och tilldelas platser på längre sikt (i likhet med högskolans system). Ett annat förslag är att en andel platser reserveras för mer eller mindre permanenta utbildningar och en andel reserveras för att avhjälpa tillfälliga kompetensbrister. Dessa lösningar har bl.a. framförts i rapporten från Svenskt Näringsliv och i skrivelsen från Sydsvenska Industri- och Handelskammaren. Se i övrigt avsnittet 7.5 Resursfördelning nedan.

VI FÖRESLÅR:

- Ansökningsprocessen måste ses över i syfte att underlätta och möjliggöra för anordnarna att kunna göra en rimlig ”riskbedömning” vid ansökningstillfället.
- MYH bör inför varje ansökningsomgång klargöra vilka underlag som krävs och vilka strategiska områden som kommer att prioriteras och intar en mer stödjande roll.
- Kortsiktigheten i besluten omprövas och besluten blir mer flexibla vad gäller antalet beviljade utbildningsomgångar. Utveckla en fördelningsmodell där en del utbildningsplatser reserveras till mer permanenta respektive kortsiktiga utbildningsbehov. Undersök möjligheten att certifiera ett antal anordnare som erhåller en långsiktigare tilldelning.
- Utveckla en modell för utfasning av utbildningar

7.4 Yrkeshögskolan – Övriga utbildningar

Gränsdragningsproblematiken mellan å ena sidan yrkeshögskolan å andra sidan gymnasieskolan, komvux, yrkesvux och högskolan har framhållits som besvärande i såväl vår kartläggning som i flertalet av rapporterna. Exempelvis konstaterar Svenskt Näringsliv i sin rapport att det i princip har blivit omöjligt för de som valt högskoleförberedande program i gymnasieskolan att utbilda sig till ett icke-akademiskt yrke. Att däremot gå från ett yrkesprogram till akademisk karriär fungerar utmärkt.

För det första rör det sig om ett onödigt byråkratiskt problem – kurser inom gymnasieskolan eller högskolan får exempelvis inte ingå i en yrkeshögskoleutbildning. Främst försvårar detta för utbildningar som rekryterar studerande från gymnasieskolan där kompletteringar av gymnasiekurser (eller från delar av högskolans basår) ibland behövs inom yrkeshögskoleutbildningen.

För det andra varnar man i några av rapporterna för att antalet sökande från gymnasieskolan yrkesprogram inte räcker till för att lösa industrins framtida kompetensbehov. I exempelvis rapporten från Svensk Näringsliv varnar man för att allt färre unga väljer ett yrkesprogram på gymnasiet. På sikt riskerar därmed studerandeunderlaget för yrkeshögskolan att bli för litet för näringslivets behov. Det understryks också, i exempelvis Industrirådets rapport att det är viktigt att Sverige har ett utbildningssystem som ger individer en andra chans genom omställning. Om individen t.ex. valt fel utifrån intresse eller inte hittar arbete med den väg som valts så ska det gå att ta sig vidare till fortsatt utbildning och möjlighet att byta bana. Utbudet i gymnasiet följer idag elevernas val och inte arbetsmarknadens behov vilket gör möjligheten till omval än viktigare. I Industrirådets PM föreslås dessutom en översyn av gränsdragningen mellan YH och gymnasieskolan/högskolan. Även i rapporten från Svensk Näringsliv framförs förslag om att möjligheter måste finnas för komplettering/preparandkurs av gymnasieutbildningen för att kunna kvalificera sig till yrkeshögskoleutbildning.

Förutom de effekter som har framhållits ovan anser vi att det är ineffektivt att inte kunna använda kurser som har utvecklats och genomförts i en annan utbildning. Att göra mer eller mindre kreativa konstruktioner i ansökningarna för att till exempel komma tillrätta med dåliga förkunskaper från tidigare utbildningar kan knappast betraktas som effektivt.

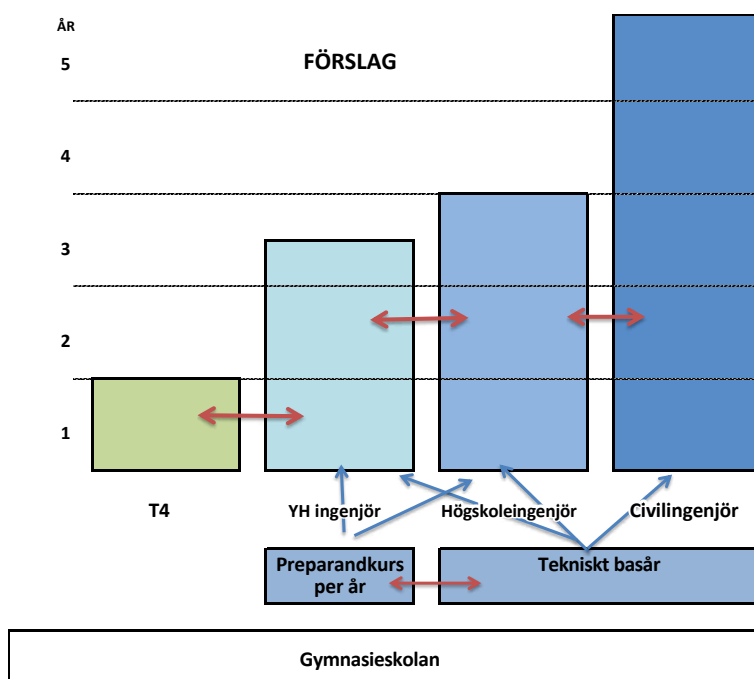
Vi väljer att illustrera problemet med den mångfald av ingenjörsutbildningar som nu erbjuds i landet. När det gäller problemet med ingenjörsutbildningarna borde det vara av stort intresse att försöka få så många vägar in i ingenjörsutbildningen som möjligt. Visserligen har antalet sökande till teknisk utbildning ökat något under de senaste åren men behovet av ingenjörer kvarstår. Vi ser dessutom ett kommande tolkningsproblem eftersom det framöver kommer att finnas fyra ingenjörs kategorier (Civil-, högskole- yrkeshögskoleingenjörer och ingenjörer från kommande T 4). Yrkeshögskoleingenjörerna kommer dessutom från utbildningar som har haft en kort varaktighet om nuvarande system med endast två startomgångar kvarstår.

Ingenjörsbegreppet kopplat till utbildningssystemet i sig är delvis problematiskt eftersom det är ganska vagt och omfattar utbildningar på många olika nivåer. Rent generellt finns det behov av en översyn och kanske även reglering av ingenjörsbegreppet och – utbildningarna.

Slutligen vill vi peka på förslaget i rapporten, *Saknar den högre utbildningen relevans?*, om att överföra utbildningar inom högskolan, som har ingen eller begränsad forskningsanknytning, till yrkeshögskolan för att på så sätt renodla utbildningssystemet.

I figur 14 redovisas översiktligt den modell vi föreslår för ett mer sammanhållet utbildningssystem. Vi menar att en användning av kurser eller moment inom yrkeshögskolan från gymnasieskolan eller högskolan måste tillåtas och att detta beslut bör tas av utbildningsanordnaren i samverkan med utbildningens ledningsgrupp. En sådan förändring kräver emellertid en lagändring. De studerande bör också ges en god möjlighet att på ett smidigt sätt kunna övergå mellan de olika utbildningsformerna (YH och högskolenivå). På så sätt kan naturliga karriärvägar byggas upp och möjligheten för studenter som har valt fel får en andra chans. Förslaget innebär en återgång till den tidigare utbildningspolitikens principer att inte konstruera återvändsgränder i utbildningssystemet.

Figur 14:
Modell för ett enhetligt utbildningssystem för ingenjörsutbildningarna.



Vi är medvetna om att olika aktörer ser olika på huruvida en ökad rörlighet mellan utbildningsformerna är eftersträvandvärd eller prioriterad. Industrirådet anser att det är av stor vikt att yrkeshögskolan får växa sig stark på sina egna premisser och att det finns en risk att utbildningen utvecklas till något mitt emellan YH och högskolan om man försöker samordna utbildningsformerna för mycket.

Antalet nybörjarplatser på ingenjörsutbildningar 2012 inom yrkeshögskolan inom *Samhällsbyggnad* och *Teknik och tillverkning* uppgick till 824. Motsvarande antal inom högskoleingenjörsutbildningar var 4 454 och 7 189.

VI FÖRESLÅR:

- Den nuvarande mycket starka gränsdragningen mellan yrkeshögskolan och övriga utbildningar måste ses över så att kurser/moment från både gymnasieskolan och högskolan kan användas.
- Studenter som läser i yrkeshögskolan bör ha en enkel möjlighet att övergå till högskoleutbildning och vice versa i likhet med exempelvis det finska systemet.
- Inför möjligheten till preparandkurser/år för att möjliggöra en ökad rekrytering till speciellt tekniskt inriktade yrkeshögskoleutbildningar från bl.a. gymnasieskolans teoretiskt inriktade program och för att ge individen en andra chans om de har valt "fel" gymnasieprogram.

7.5 Resursfördelningen

Det finns utbildningsområden där behoven är både stora, långsiktiga och mer trögrörliga som inom exempelvis vård och omsorg men även en del industriella utbildningar som t.ex. automationsteknik. Omvänt finns det också områden där nya yrken växer fram och där det finns behov av utbildningsansatningar men där det kan vara stora svårigheter att ta fram statistik och prognosunderlag.

Behovet av långsiktighet är något som lyfts fram av flera aktörer. Industrirådet föreslår till exempel en översyn av möjligheten att ge vissa utbildningar tillstånd under längre perioder eller permanentas. Ersättningsmodellen bör ändras så att möjligheten att starta utbildningar med små grupper för nyckelkompetenser och bristyrken underlättas. I skrivelsen från Sydsvenska Industri- och Handelskammaren föreslås att tillstånd till utbildningar ges tills vidare (givet uppföljning) eller att ett antal utbildningsanordnare av stabil natur pekas ut och garanteras långsiktighet enligt det resurstilldelningssystem som tillämpas inom högskolan. Även Svenskt Näringsliv lyfter resurstilldelningen och problemet med kortsiktiga resp. långsiktiga behov. Det anses positivt med omprövningar i förhållande till arbetsmarknadens behov men påpekar också behovet av eftergymnasiala yrkeskompetenser som inte är konjunkturberoende. Det senare skulle kunna lösas med en särskild kvot av utbildningar med en mer långsiktig karaktär. Även i denna rapport framhålls resursbehovet till småskaliga utbildningar för exempelvis bristyrken. Frågan behandlades även i Budgetpropositionen 2013/14 där regeringen ”avser att se över om vissa utbildningsanordnare har behov av att bedriva yrkeshögskoleutbildningar i mer långsiktiga former. Det kan gälla utbildningar som är centrala för vissa offentliga kärnuppgifter eller som av andra skäl behöver särskilda villkor för att kunna anordnas”.

I många branscher sker en snabb utveckling vilket kan leda till framväxten av nya yrken. Inte minst en snabb utveckling inom olika teknikområden vittnar om detta. Att motivera utbildningsansatningar inom dessa nya områden baserat på officiell statistik kan vara mycket svårt. Det bör inom yrkeshögskolan vara möjligt att starta utbildningar inom det vi i utredningen kallar ”framtida nya yrken”. Möjligheten finns till viss del redan idag, då enskilda handläggare i bedömningsprocessen kan lyfta enskilda ansökningar som man tror har potential att utgöra en ”framtida yrkesroll”. Vår uppfattning är att detta inte sker i någon större omfattning, utan vill se ett tydligare system för resurstilldelning inom detta område.

För att kunna hantera både långsiktiga och nya men svårbedömda yrkesområden föreslår vi en resurstilldelningsmodell baserad på tre insatsområden eller potter.

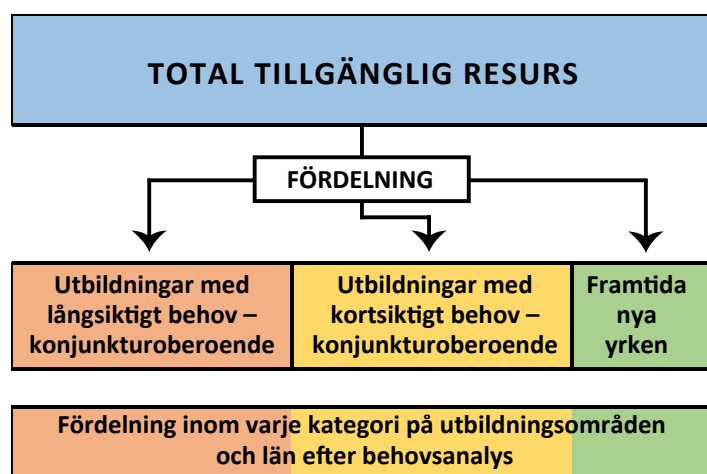
1. Utbildningar med långsiktigt behov
2. Utbildningar med kortsiktigt behov (dagens system inom YH)
3. Framtida nya yrken

I figur 15 redovisas ett översiktligt förslag till fördelningsmodell. Hur en mer exakt fördelning av utbildningsplatser mellan dessa tre områden ska se ut måste hanteras i en särskild utredning. Övergripande anser vi dock att merparten av utbildningsplatserna bör fördelas till område 1 och 2. För alla tre insatsområdena gäller kravet om en tydlig förankring i arbetslivet och det lokala näringslivet samt tydliga kvalitetskrav. Även en utbildning inom ett framtida yrkesområde måste alltså ha en tydlig uppbackning av näringslivet exempelvis genom medverkan i ledningsgrupper och tillhandahållande av LIA-platser.

Två andra viktiga frågor att belysa kopplat till resursfördelningsmodellen handlar om fördelningen av utbildningsplatser mellan utbildningsområden och den regionala fördelningen. Vi har i arbetet med denna rapport kunnat konstatera att några förändringar av större natur knappast har förekommit under ett antal år. Statskontoret konstaterar till exempel i sin rapport att MYH:s prioriteringar mellan utbildningsområden ligger relativt fast över tid. Enligt Statskontorets uppfattning tyder detta på att prioriteringar då har skett inom ett och samma utbildningsområde och inte mellan utbildningsområden. Statskontoret föreslår att MYH inför varje ansökningsomgång måste fatta strategiska beslut om fördelningen mellan områden för att utbildningarna i så stor utsträckning som möjligt skall svara mot arbetsmarknadens behov.

När det gäller fördelningen av utbildningsomgångar över landet redovisade vi i avsnitt 4.3.1 att utvecklingen under perioden 2010-13 i stort sett varit relativt konstant när det gäller de tre storstadsregionerna resp. övriga landet. Fördelningen av utbildningsplatser måste enligt vår uppfattning i större utsträckning ske utifrån de regionala arbetsmarknadernas storlek och behov. Detta bör bli föremål för en genomgripande översyn. Vi föreslår en modell som dels fördelar utbildningsplatserna utifrån de tre insatsområdena och dels utifrån de regionala behoven. Den regionala fördelningen bör styras av en uppsättning strukturindikatorer. Exempel på indikatorer kan vara sysselsättningsgrad.

Figur 15:
Förslag på ny fördelningsmodell för utbildningsplatser.



VI FÖRESLÅR:

- En resursmodell baserad på tre grupper av utbildningar. En för vardera långsiktiga respektive kortsiktiga behov och en mindre del avsätts för utbildningar för ”nya” yrken.
- Modellen bör särskilt ta hänsyn till de mer långsiktiga utbildningsbehoven inom tillverkningsindustrin.
- MYH fattar strategiska beslut utifrån bedömningar om arbetsmarknadsbehoven inom varje grupp för fördelningen mellan utbildningsområden och över landet. En särskild utredning bör göras med syfte att utveckla en indikatormodell för den regionala fördelningen.

7.6 Tillsyn och uppföljning

I vår kartläggning anser samtliga intervjuade att tillsyn och uppföljning är en nödvändighet för ständig kvalitetsutveckling av utbildningarna. Men flera uttrycker också sin besvikelse över att resultatet från tillsynen inte används av MYH då ansökningar förnyas. Ett positivt resultat av en tillsyn kan leda till att utbildningen inte får fortsätta liksom ett negativt resultat kan leda till att utbildningen får fortsatt tillstånd. Dessutom kan det ifrågasättas om resultatet från en tillsyn kan omsättas i utbildningen då beslutet bara gäller för två utbildningsomgångar.

Ett annat problem är att tillsynen bara koncentreras på regelefterlevnad och inte uppföljning av kvalitet och effektivitet. Detta har berörts i Statskontorets rapport som föreslår att även arbetsgivarnas, studenternas och utbildningsanordnarnas uppfattningar om myndighetens sätt att sköta sitt uppdrag är viktigt att följa upp. I rapporten föreslås att MYH även bör utveckla uppföljningen. Förslag har också framförts i kartläggningen att det vore önskvärt att samtliga utbildningsformer har ett enhetligt uppföljningssystem och då fokuserat på anställningsbarhet.

Vi argumenterar i denna rapport för att en större del av utbildningsresurserna läggs på utbildningar med långsiktig och stabil efterfrågan. För att få en god kvalitetssäkring i utbildningarna krävs då också en tillsynsfunktion som tar stor hänsyn till kvalitativa aspekter i utbildningarna och inte endast fokuserar på regelefterlevnad.

VI FÖRESLÅR:

- Tillsynsverksamheten kan inte enbart fokusera på regelefterlevnad utan också innehålla kvalitativa delar.
- En uppföljning av studenternas, arbetsgivarnas och utbildningsanordnarnas synpunkter bör ingå i tillsynsverksamheten.
- Resultatet från tillsynsverksamheten måste kunna påverka beslut om att få fortsatt tillstånd att bedriva en yrkeshögskoleutbildning.

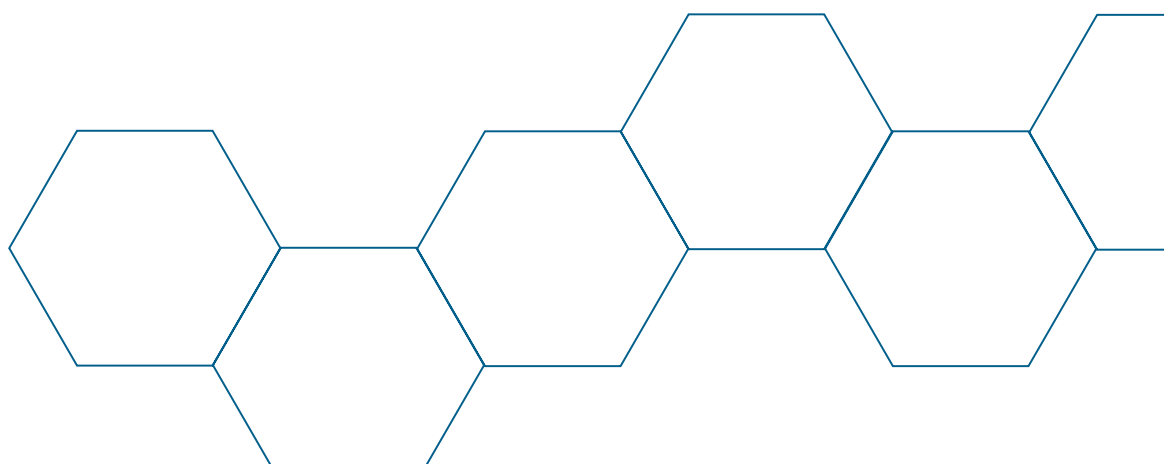
7.7 Statistik om Yrkeshögskolan

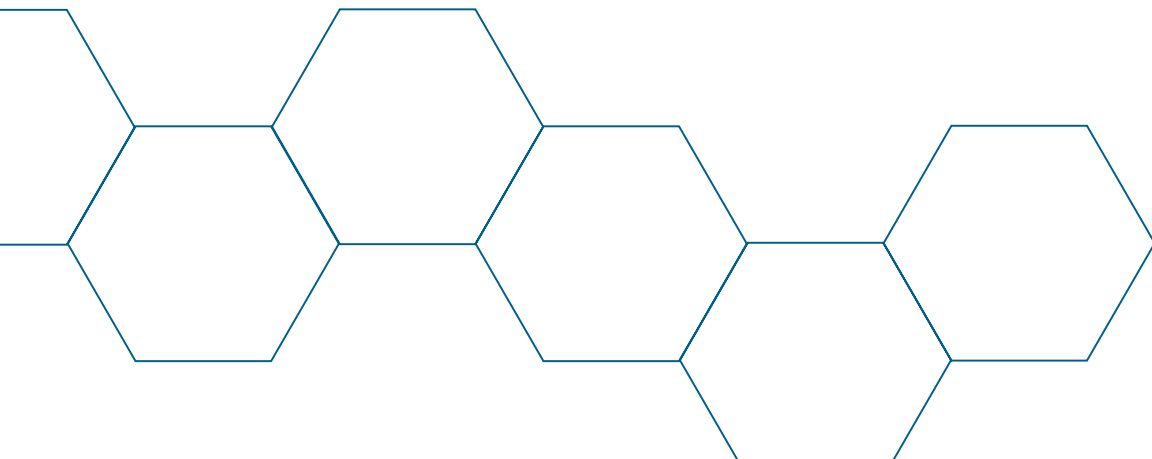
I jämförelse med andra utbildningsformer finns det mycket lite officiell statistik om Yrkeshögskolan att tillgå. För gymnasieskolan och högskolan har exempelvis SCB en stor mängd statistik över olika variabler som ålder, kön, sysselsättning före och efter examen, etablering på arbetsmarknaden, bostadsort före och efter examen mm. Uppräkningen kan göras mycket lång. Till detta kommer SCB:s regionala tabeller där en stor mängd nedbrytbara uppgifter publiceras varje år för ett antal variabler och utbildningsformer – dock inte för yrkeshögskolan. Detta försvårar och omöjliggör korrekta analyser mellan YH och olika utbildningar och över tid. Vi ger bara ett exempel – och det gäller sysselsättning efter examen – där det i nuläget saknas offentlig statistik, vilket gör det omöjligt att följa utvecklingen på arbetsmarknaden för de YH-utbildade.

Att yrkeshögskoleutbildningen leder till arbete framförs av såväl MYH själv som ett antal andra intressenter. Den nuvarande statistiken är dessvärre inte jämförbar med andra utbildningsformer, vilket framförs i Agneta Bladhs rapport, *Saknar den högre utbildningen relevans?* Enligt Bladh sker en inte helt korrekt jämförelse mellan sysselsättningsgrad för KY/YH studerande och etableringsgrad för högskolestuderande. Resultaten går alltså inte att jämföra. Enligt vår uppfattning beror detta på att det inte finns någon statistikansvarig myndighet för Yrkeshögskolan. Om exempelvis samma metod tillämpas som SCB använder inom högskolestatistiken skulle en avsevärd kvalitetshöjning av uppföljningarna kunna genomföras. Vi instämmer därför i Agneta Bladhs förslag om att statistik för yrkeshögskolan bör föras på samma sätt som för högskolan.

VI FÖRESLÅR:

- MYH blir statistikansvarig myndighet.
- Statistik för yrkeshögskolan förs på samma sätt som för högskolan och SCB ansvarar för denna i liket med annan utbildningsstatistik.





Referenser

- Bladh Agneta (2013). Saknar den högre utbildningen relevans? En jämförande studie av högskoleutbildning och yrkeshögskoleutbildning. Rapport nr 7 RATIO.
- Blomström, M. (2000). Internationalisation and growth: evidence from Sweden. *Swedish Economic Policy Review*, 7, s 185-201.
- Borg, H. (2005). Den skånska livsmedelsindustrin – projektrapport inom Skånes industriella arv. Rapport 2005:64.
- Braunerhjelm, P. (1996). Den globala svenska verkstadsindustrin. Från Duvemåla till HoChi Minh-staden.
- Brookings Institution (2012). Why does manufacturing matter? Which manufacturing matters? A Policy framework. Metropolitan Policy Program at Brookings.
- Danmarks Vækstråd (2011). Danmark som produktionsland. Muligheder og udfordringer for danske fremstillingshverv.
- Deloitte (2007). The service revolution. Manufacturing's missing crown jewel.
- Dnr U2013/6240/SAM Uppdrag om översyn av Myndigheten för Yrkeshögskolans uppgifter.
- European Commission, Factories of the Future PPP: towards competitive EU manufacturing.
- European Commission, A stronger European industry for growth and economic recovery, COM (2012) 582.
- European Commission, For a European Industrial Renaissance, COM/2014/014.
- Executive Office of the President, President's council of Advisors on Science and Technology. June 2011. Report to the president on ensuring American leadership in advanced manufacturing.
- Executive Office of the President, President's council of Advisors on Science and Technology. July 2012. Report to the president on capturing domestic competitive advantage in advanced manufacturing.
- Foreman-Peck, James (2006). Industrial policy in Europe in the 20th century. EIB Paper.
- Henning, M., Moodysson, J. & Nilsson, M. (2010). Innovation och regional omvandling. Från skånska kluster till nya kombinationer.
- Industrirådet (2014). Industrisamtalen, Kompetensförsörjning Underlags-PM.
- IVA (2005). Produktionens betydelse. Produktion för konkurrenskraft – Panelrapport. April 2005.
- IVA (2005). Produktionens betydelse. Produktion för konkurrenskraft – Panelrapport.
- Jordahl, Henrik (2012) "Inledning och sammanfattning", i Jordahl, Henrik (red.) Den svenska tjänstesektorn.
- Kommerskollegium (2012). Everybody is in services – The impact of servicification in manufacturing on trade and trade policy. *Kommerskollegium*, 2012:6.
- Lind, D. och Hagman L. (2008a). Det nya näringslivet – samspelet mellan industrin och tjänstesektorn. *Almega och Unionen*.
- Lind, D., Hagman L. och Rune A (2011). Ekonomiska förutsättningar – Teknikindustri och tjänster inför avtalsrörelsen 2011. *Unionen, Almega och Teknikföretagen*.
- McKinsey (2012). Utveckling, nuläge och prioriteringar inför framtiden – Tillväxt och förnyelse i den svenska ekonomin. *McKinsey Sverige/McKinsey Global*.
- McKinsey (2012). Tillväxt och förnyelse i den svenska ekonomin. Utveckling, nuläge och prioriteringar inför framtiden.
- Morgan Stanley (2013). US Manufacturing Renaissance: is it a masterpiece or a (head) fake? *Morgan Stanley Blue paper*.
- Myndigheten för Yrkeshögskolan (2014). Årsredovisningar 2012 och 2013.
- Myndigheten för Yrkeshögskolan (2014). Årsrapport 2014 Yrkeshögskolan, kompletterande utbildningar samt tolkutbildning inom folkbildningen. *Statistik för åren 2012-2013*.
- Myndigheten för Yrkeshögskolan (2014). Årsrapport 2014 – TabellbilagaProp. 2008/09:68 Yrkeshögskolan.
- Ramböll (kommande, 2014). Förstudie – Kompetenskartläggning av tillverkningsindustrin i Skåne.
- Regeringskansliet, Utbildningsdepartementet. Rådets möte, kommenterad dagordning. Februari 2014.
- Region Blekinge (2009). Intäktsbasen. Nyckeln till Blekinges tillväxt.

- Region Skåne (2012). Utbildnings- och arbetsmarknadsprognos för Skåne – med sikte på 2020.
- Region Skåne (2014). Tillverkningsindustrin rekryterar allt fler från yrkeshögskolan. PM framtaget av Anders Axelsson, 10 april 2014.
- S. Faugert, et al (2009). Effekter av statligt stöd till fordonsforskning – Betydelsen av forskning och förnyelse för den svenska fordonsindustrins konkurrenskraft, VINNOVA, VA 2009:02.
- SFS 2009:128 Lagen om Yrkeshögskolan.
- SFS 2009:130 Förordningen om Yrkeshögskolan.
- SOU 1995:38 Yrkeshögskolan – Kvalificerad eftergymnasial yrkesutbildning.
- SOU 2008:29 För yrkeskunnande i förändring.
- Statskontoret (2012). Myndighetsanalys av Myndigheten för yrkeshögskolan. Rapport 2012:29.
- Svenskt Näringsliv (2012). Har Sverige ett tillräckligt flexibelt system för yrkesutbildning av vuxna? En översikt av yrkesutbildnings- systemet för vuxna.
- Teknikföretagen (2011). Svensk Produktion 2025 – Strategisk forsknings-, och innovationsagenda för att möta de globala utmaningarna.
- Teknikföretagen (2012). Vilka ingenjörer behövs? Storföretagens syn på svenska ingenjörsutbildningar.
- Tillväxtanalys (2010). Ledning för innovation i tjänsteföretag, Working paper/PM 2010:17.
- Tryding Per(2013). Dags att utveckla yrkeshögskolan – förslag till utgångspunkter. Skrivelse, Sydsvenska Industri- och Handelskammaren.
- Veugelers, R. (2013). Manufacturing Europe's future. Bruegel Blueprint Series, Volume XXI
- VINNOVA (2010). Effektanalys av stöd till strategiska utvecklingsområden för svensk tillverkningsindustri. VA 2010:05.
- VINNOVA 2010:05. Effektanalys av stöd till strategiska utvecklingsområden för svensk tillverkningsindustri.
- VINNOVA-nytt. Utgåva #1.14. Tema: Små och medelstora företag. 1 februari 2014.
- WSP (2013). Tillverkning, tjänster och tillväxt – en ny bild av strukturomvandlingen i Skåne.

Bilaga 1:

Intervjupersoner

ANORDNARE (privata och offentliga)

Per-Göran Nilsson, LTH

Björn Åberg, Eslövs kommun

Lena Vogelius, BTH

Tomas Forsblom, Newton Kompetensutveckling

Tomas Sandberg, Media Blenders

Peter Ravelli, Lernia

Kristina Eklund, Malmö stad

Karina Hansson, Hässleholms kommun

Torbjörn Matsson, Högskolan i Jönköping

Klas Lundström, Osby kommun

Nils Friberg, utredare Skåne Nordost

Ulrika Gleisner, Folkuniversitetet

Monika Alriksson, Hermods (tidigare BTH)

Peter Arvebro, YH Collection (anordnarnätverk Västra Skåne)

Göran Arveståhl, Stiftelsen Yrkehögskolan i Sverige/Yh förbundet

INTRESSEENTER (Branschorganisationer och fackliga organisationer)

Björn Åhlander, Teknikföretagen Syd

Josefin Grahn, Teknikföretagen centralt

Henrik Smedmark, Trä och Möbelföretagen

Mikael Andersson, IF Metall lokalt

Josefine Larsson, IF Metall centralt

Per-Stefan Gersbro, Packbridge

Per Tryding, Handelskammaren

Dan Nicander, Unionen Malmö

Bilaga 2:

Frågeställningar / Intervjuguide

ANORDNARE (privata och offentliga)

1. Övergripande erfarenheter.

Hur länge har man haft YH/KY utbildningar? Varifrån kom initiativet? Finansiering statlig/övrig Positiva – negativa erfarenheter?

2. Arbetsmarknadens behov.

Hur tas/togs underlag fram. Vilka var de viktigaste källorna/partnerna. Och vilka skulle man vilja ha?

3. Studenternas efterfrågan.

Hur tas/togs underlag fram?

4. Ansökningsprocessen.

Hur många utbildningar har sökts? Hur många beviljade avslag? Positiva/negativa erfarenheter.

5. Genomförande.

Aktiva ledningsgrupper? Samarbete med arbetsgivare för LIA-verksamheten?

6. Tillsyn/uppföljning.

Har det förekommit tillsyn från YH-myndighet – resultat – konsekvenser?

7. Sysselsättning/arbete efter YH examen.

Sker någon egen uppföljning? Positiva/negativa erfarenheter.

8. Övriga synpunkter

INTRESSEENTER (Branschorganisationer och fackliga organisationer)

1. Initiativet till utbildningen/utbildningarna

Hur kom tankarna/förslagen fram och hur kanaliserades de. Från en anordnare eller kontaktades en anordnare?

2. Arbetsmarknadens behov

Hur tas/togs underlag fram. Vilka var de viktigaste källorna/partnerna. Vilka skulle man vilja ha. Kort/långsiktigt behov i förhållande till rutinen med endast två omgångar?

3. Studenternas efterfrågan

Hur togs underlag fram?

4. Aktiviteter i ansökningsprocessen

Hur var inblandningen och stödet i ansökningsprocessen. Lobbyverksamhet, inblandning av branschen?

5. Genomförande

Deltagande från Er bransch/organisation i ledningsgrupp/er. Samarbete med utbildningsanordnaren.

6. Tillsyn uppföljning

Har kontakter förekommit från YH-myndigheten eller från utbildningsanordnaren?

7. Anställningsbarhet

Kunde studenterna anställas. Behövdes introduktion? I så fall hur lång?

8. Övriga synpunkter

