

Flyttstudie Skåne 2015

EN ANALYS AV INOMREGIONALA, INRIKES OCH UTRIKES FLYTTARE I SKÅNE LÄN



DANIEL SVÄRD
IDA KARLSSON

Regionala ledningsstaben
Enheten för samhällsanalys

2015-04-15



Innehåll

1. Inledning	5
2. Teorier om geografisk rörlighet	6
2.1 Makronivå	6
2.1.1 Neoklassiska teorin.....	6
2.1.2 Push- och pullfaktorer	7
2.1.3 Nyttomaximeringsmodellen.....	7
2.1.4 Den keynesianska teorin	8
2.2 Mikronivå	8
2.2.1 Livscykelteorin	8
2.2.2 Humankapitalteorin	9
2.2.3 Hushållsmodeller	9
Slutsatser kapitel 2.....	10
3. Skånes befolkning	11
3.2 Befolkningsutveckling i Skåne 1997-2013.....	11
3.3 Ålderstruktur i Skåne 2013.....	13
3.4 Utbildningsnivå.....	14
3.5 Branschstruktur	14
3.6 Nettoflyttning i Skånes kommuner	16
Slutsatser kapitel 3.....	17
4. Inrikes flyttningar.....	18
4.1 Nettoflyttning.....	18
4.2 Flyttriktning.....	19
4.3 Vilka flyttar?	21
4.4 Utbildningens nivå och inriktning	22
4.5 Boende	26
Slutsatser kapitel 4.....	27
5. Inomregionala flyttningar	28
5.1 Flyttriktning.....	28
5.2 Vilka flyttar?	30
5.2.2 Kön och ålder.....	31

5.2.3 Utbildningens nivå och inriktning	32
5.2.4 Boende	33
Slutsatser kapitel 5.....	34
6. Utrikesmigration	35
6.1 Flyttriktning.....	35
6.2 Vilka flyttar?	36
6.2.1 Kön.....	37
6.2.2 Ålder	38
6.2.3 Utbildning.....	39
6.2.4 Branschstruktur	41
6.2.5 Bostad.....	41
6.3 Flytt över Öresund	42
Slutsatser kapitel 6.....	44
7. Modell för lokala bostadsmarknadsområden i Skåne	45
7.1 Inledning.....	45
7.2 Största flyttströmmen.....	47
7.3 Definition av lokala bostadsmarknader	49
7.4 Förslag på olika sätt att använda modellen med lokala bostadsmarknadsregioner	51
Slutsatser kapitel 7.....	53
8. Sammanfattning och slutsatser	54
Källförteckning.....	57
Bilaga 1. Flyttutbyte mellan Skånes kommuner 2013.....	58
Bilaga 2. Sverige kommuner och landstings kommunindelning	69

1. Inledning

Skåne är idag en av de mest tätbefolkade regionerna i Sverige och befolkningen fortsätter att växa. Regionen har sedan 1980-talet haft en högre befolkningstillväxt än riket som helhet. En stor del av denna tillväxt beror på att inflyttningen till regionen har varit större än utflyttningen. Flyttarna har, genom åren, format om och skapat den varierade och relativt unga befolkningssammansättning som vi ser i Skåne idag.

Det regionala flyttöverskottet spelar inte bara roll för den regionala inkomstbasen utan också för omförflyttning av utbildnings- och arbetskompetenser. En god arbetskrafts- och kompetensförsörjning har under senare tid lyfts fram som en av de viktigaste delarna för en långsiktig tillväxt och välfärd. De olika flyttgruppernas bakgrund samt flyttriktning ställer således krav på arbetsmarknaden, infrastruktur-planeringen, kollektivtrafiken och många andra områden som rör det regionala utvecklingsarbetet och regionens attraktivitet.

Syftet med denna studie är att kartlägga flyttningar i Skåne. Studien ska titta på flyttningar inom regionen, flyttningar mellan Skåne och andra län i Sverige samt flyttningar mellan regionen och utlandet. Frågeställningarna som reses är dels; på vilket sätt påverkar strömmen av människor regionen? Vad består den av, varifrån kommer den och går den att förutspå och kanske påverka?

Den övergripande frågeställningen för studien är vilka är det som flyttar och vad orsaken till flyttningarna är. I studien görs försök till att knyta ihop det omfattande resultatet med övergripande teorier på området. Frågan är dessvärre svår att besvara med hjälp av registerbaserad statistik och här behövs förmodligen kompletterande kvalitativa intervjuer.

Ett försök görs också att se hur flyttarna över kommungränserna inom regionen kan skapa lokala bostadsmarknadsområden. Vad som avgör ett lokalt bostadsmarknadsområde är främst graden av utbyte av människor mellan kommuner.

Källa till statistiken i studien, om inget annat anges, är Statistiska centralbyrån genom Skånedatabasen. Arbetet med flyttströmmar i Skåne 2015 har genomförts av enheten för samhällsanalys, behagligt placerad under den regionala utvecklingsstaben hos Region Skåne. Ansvariga är Ida L Karlsson och Daniel P Svärd.

2. Teorier om geografisk rörlighet

Litteraturen som rör regional och internationell ekonomi beskriver, på olika sätt, varför och när migration sker. Både teorier på makro- samt mikronivå beskriver olika faktorer som kan påverka benägenheten att flytta. Makroteorierna beskriver flyttmönster och flöden medan mikroteorierna beskriver de individuella beslut som leder fram till beslut om migration. Nedan presenteras kortfattat teorier kring migration, flyttmönster och varför individer och hushåll förväntas flytta.

2.1 Makronivå

Teorier på makronivå fokuserar på individens omgivning och beskriver de faktorer som vi själva inte kan styra, exempelvis konjunktur, hårdare konkurrens på arbetsmarknaden eller händelser i omvärlden. Något förenklat menar man inom makroteori att flyttningar är en jämviktsfaktor på regionala arbetsmarknader. Makroteorierna intresserar sig inte för flyttarna i sig utan mer på nettoflyttningen det vill säga om det är fler som flyttar in än ut. En kortare sammanfattning av några tongivande makroteorier finns nedan.

2.1.1 Neoklassiska teorin

Neoklassisk nationalekonomi är en teoribildning inom national-ekonomi med samhällsekonomiskt synsätt som fokuserar på fastställandet av priser, produktion och inkomster i marknader genom utbud och efterfrågan. Med andra ord: det som avgör vad som ska produceras är marginalintäkten, det som avgör vad konsumenten köper är marginalnyttan, det som avgör huruvida det enskilda företaget ska anställa är marginalprodukten och så vidare. Således betonas även strukturella skillnader mellan regioner som exempelvis löneskillnader som avgörande för migration vilken sin tur leder till att utjämna dessa skillnader och arbetsmarknader går mot jämvikt. Genom detta synsätt skulle länder och regioner där arbetskraftsefterfrågan överstiger utbudet ha högre löner och då locka till sig flyttare från områden där det finns ett överskott på arbetskraft. Strukturella samhällsförändringar gör dock att nya flyttströmmar hela tiden uppstår. I en neoklassisk modell kombinerad med antagande om stela löner (t.ex. via kollektiva avtal) kommer i stället arbetslöshetsnivåerna att driva migrationsflödet. Stigande arbetslöshet i region A och sjunkande arbetslöshet i B kommer att generera migration från A till B till dess att de regionala skillnaderna i arbetslöshetsnivåer utjämnats eller kompenseras av andra regionspecifika förhållanden. De söketeoretiska modellerna utgår från att de arbetssökande, som kan vara utanför arbetskraften, arbetslösa eller sysselsatta, och företagen som söker arbetskraft har ofullständig information. Sökprocessen är kostsam i form av utebliven

inkomst eller fritid för den arbetssökande och utebliven produktion för företaget.¹

2.1.2 Push- och pullfaktorer

Ett sätt att titta på migration är genom så kallade push- och pullfaktorer. En push faktor representerar något negativt med den nuvarande boplatsen. Ett exempel kan vara små möjligheter till att hitta arbete, eller skapa det liv man vill. Det kan också finnas diskriminerande inslag eller en konflikt. Några exempel på pullfaktor är förbättrade möjligheter till arbete, högre inkomst samt bättre levnadsvillkor. En individs preferenser är dock subjektiva och vad en person tycker är attraktivt med en ny boplats kan en annan tycka vara mindre attraherande. Push- och pull faktorer kan samverka på olika sätt för en individs val att flytta. Sammanfattningsvis kan man säga att:

Pull: Positiva förhållanden som gör att ett område drar till sig människor, det vill säga ökar inflyttningen av personer.

Push: Negativa förhållanden inom ett område, som gör att människor söker sig bort från platsen, det vill säga ökar utflyttningen av personer.²

2.1.3 Nyttomaximeringsmodellen

Ekonomisk nyttomaximeringsteori erbjuder ett sammanfattande och extremt generellt perspektiv på individers flyttningar. Flera av teorierna är förmodligen helt eller delvis kompatibla med migrationsteorier inom andra ämnesdiscipliner, t.ex. inom kulturgeografi eller sociologi. Teorierna kan vara mindre lämpliga för att studera internationell migration, t.ex. av flyktingar från våld och svält samt intern migration inom fattiga utvecklingsländer. Teorier om geografisk rörlighet givna förutsättningar kommer en individ helt enkelt att bosätta sig där dennes subjektiva nytta maximeras. De givna förutsättningarna kan bestå av begränsad mängd information och att ett antal restriktioner som gör det omöjligt att bosätta sig på vissa platser. Nyttan antas vara bestämd av materiella och immateriella faktorer som kan, men inte behöver, vara prissatta på marknader. Kombinationer av regionala förhållanden t.ex. arbetsmarknadsförhållanden, bostadspriser, närhet till släkt och vänner, kulturutbud och samhällsservice kan bestämma individens nytta av att bosätta

¹ SOU (2007) samt https://sv.wikipedia.org/wiki/Neoklassisk_nationalekonomi

² <http://www.urbanutveckling.se/ordlista/pqr/push-and-pull-modell>
Till och från Västra Götaland (2010)

sig i en viss region. Till detta kan läggas att individen antas maximera nyttan inte bara för stunden utan även över en överblickbar period in i framtiden där lokaliseringsbeslutet baseras på förväntningar om framtida fördelar och nackdelar med att bo i en viss region. Dessutom antas att värdet av fördelar och nackdelar diskonteras, dvs. fördelar och nackdelar som inträffar i framtiden får allt lägre nuvärde och blir följaktligen av mindre betydelse ju längre fram i tiden de uppträder.³

2.1.4 Den keynesianska teorin

Den keynesianska teoribildningen betonar konjunkturella faktorer som avgörande för migration exempelvis regionala arbetslöshetsskillnader. Enligt denna teori skulle flyttningar öka under högkonjunktur och minska under en lågkonjunktur. En ökning av antalet nyanställningar i ekonomin som helhet påverkar flyttningar positivt och ökat arbetslöshet och minskning av antalet lediga platser leder till minskad inflyttning och ökad utflyttning.⁴

2.2 Mikronivå

Mikro-ansatsen behandlar frågan om varför individer flyttar. Fokus ligger på den enskilda individen eller hushållets beslut om migration. Förespråkare för denna ansats menar att makronivån inte behandlar den komplexitet som finns i flyttningsbesluten. En kortare sammanfattning av några tongivande mikroteorier finns nedan.

2.2.1 Livscykelteorin

Livscykelteorin undersöker individens livsförlopp med syfte att förklara individens rörelsemönster och på så sätt förstå sociala fenomen så som migration.⁵ Enligt teorin ökar eller minskar benägenheten att flytta med ålder samt livssituationsspecifika händelser. De ålderknutna händelserna är exempelvis övergång mellan studier och arbete, barnafödande, giftermål, barnens skolgång och pension. Till synes är teorin konsistent med teorierna om nyttomaximering samt humankapitalteorin där individens kalkyl ser olika ut vid olika skeenden i livet⁶. Andersson (2000) menar att gruppen i tidig vuxenfas samt den familjebildande gruppen (fram till 34 år) har en hög flyttbenägenhet.

³ SOU (2007)

⁴ Till och från Västra Götaland (2010)

⁵ Kulu, H & Milewski, N (2007)

⁶ SOU (2007)

Hälften av alla flyttningar förväntas göras under dessa två faser. Senare i livet är benägenheten att flytta lägre.⁷

2.2.2 Humankapitalteorin

Humankapitalteorin är en mikroekonomiskt jämviktsbaserad migrationsteori där individens migration ses som en investering i flyttarens human kapital. Individen ökar värdet genom att flytta till en lokalisering som ger möjligheter till bättre livskvalité, exempelvis genom högre lön, ökade möjligheter till sysselsättning eller lägre boendekostnader. Teorin baseras på att individen utför, direkt eller indirekt, en kalkyl av för- och nackdelarna med att flytta eller stanna kvar. Alla intäkter och kostnader räknas in som kan påverka nyttan positivt eller negativt. Enligt teorin väljer individen den boplatz som maximerar nuvärdet av skillnaden mellan förväntade intäkter och kostnader för flyttning⁸.

2.2.3 Hushållsmodeller

De individuella valen för flytt och av bostadsort ser, enligt hushållsmodeller, annorlunda ut om individen är gift eller är samboende. De individuella valen av bostadsort ses som en kompromiss mellan två parter. Bostadsorten väljs utifrån den plats som maximerar hushållets totala utbyte av att välja utifrån olika tänkbara lokaliseringar. Om en av individerna i ett förhållande måste flytta till en plats som inte är optimal ur ett individperspektiv kallas denna för en ”tied mover”. Om en av parterna måste stanna kvar kallas denna en ”tied stayer”. Denna teoriram tar dock inte hänsyn till maktförhållanden mellan makarna. En stark förhandlingsstyrka eller maktposition kan påverka valet av bostadsort.⁹

I kapitlet med slutsatser sist i denna studie görs ett försök att knyta ihop teoribildningen med resultaten av Skånes flyttströmmar.

⁷ Andersson, R (2000)

⁸ SOU (2007)

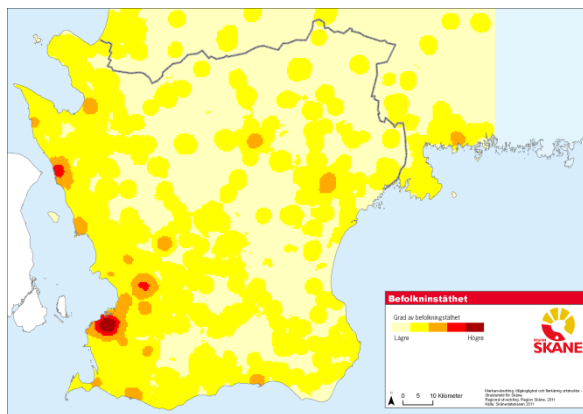
⁹ SOU (2007)

Slutsatser kapitel 2

1. Makroteorier utgår från strukturella skeenden i samhället som en förklaring till varför individer flyttar
2. I ekonomisk teori skulle ojämvtikt på arbetsmarknaden kunna förklara varför människor flyttar
3. Push och pullfaktorer innebär att negativa respektive positiva faktorer göra att människor väljer att lämna sin boplat
4. Individens preferenser både i form av boende, närhet, yrke och utbildning kan vara avgörande för hur man väljer att flytta. Även ur ett livscykelerspektiv skiljer sig detta där man i unga åldrar är mer flyttbenägen.

3. Skånes befolkning

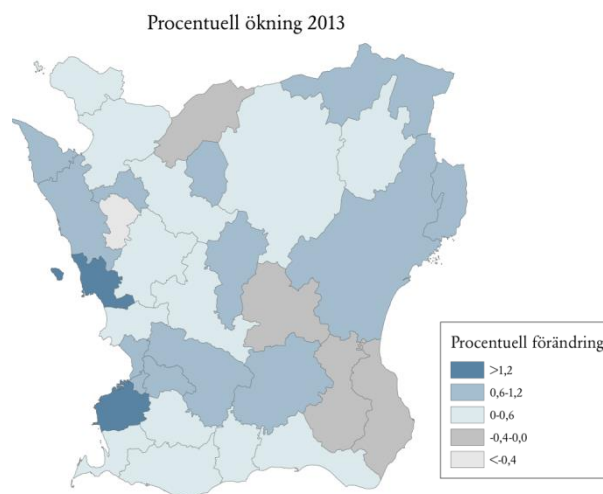
Skåne är ett av de mest tätbefolkade länen i Sverige. Dock är det en stor variation mellan olika kommuner inom länet. Befolkningen i Skåne är till stor del koncentrerad till den västra delen av Skåne. Här är städer som Malmö, Lund och Helsingborg de som inhyser flest. I Östra Skåne, och framförallt sydöstra Skåne, är befolkningen till antalet mindre. I Nordöstra delen av Skåne är det Kristianstad samt Hässleholm där befolkningsantalet är högt. Kartbilden till höger visar befolkningstätheten i Skåne. Befolkningsmängden visas inom en radie på 2,5 km från varje punkt i kartan och skalan sträcker sig från 0 till ca 200 000 invånare.



3.2 Befolkningsutveckling i Skåne 1997-2013

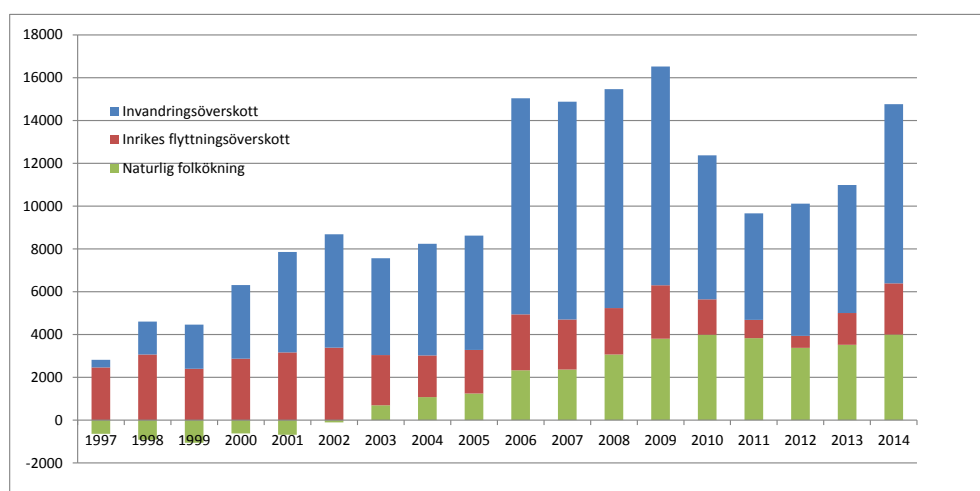
År 2013 ökade Skånes befolkning med 10 981 personer, vilket motsvarar 0,87 procent. Sydvästra Skåne har sedan slutet av 1980-talet haft den kraftigaste folkökningen av de fyra regiondelarna, särskilt inom Malmö kommun. Inflyttningen till regiondelen har under de senaste åren varit stor från såväl övriga riket som utlandet. Sydöstra Skåne har under de senaste sex åren haft den svagaste befolkningsökningen i länet. Regiondelen har den äldsta befolkningen av regiondelarna och detta är den främsta orsaken till den svaga folkökningen.

Under 2013 ökade folkmängden i 28 av Skånes 33 kommuner. I förhållande till sin folkmängd var det kommunerna Malmö, Lanskrona och Lund som ökade med mer än en procent. Folkmängden minskade i kommunerna Bjuv, Hörby, Simrishamn, Tomelilla och Örkelljunga. Sammanlagt minskade dessa fem kommuner med 180 personer, varav Bjuv stod för mer än en tredjedel av denna minskning.



Källa: SCB, bearbetat av Region Skåne

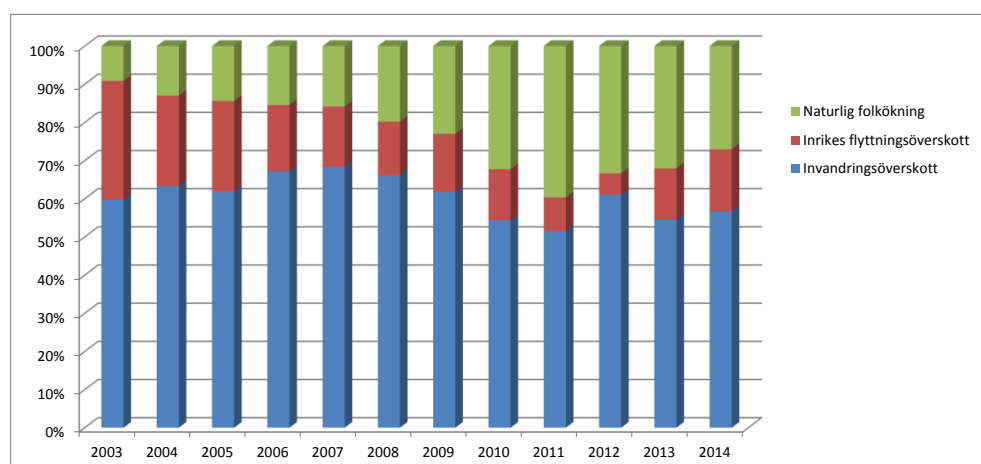
Figur 3 Folkökningen i Skåne och dess komponenter 1997-2014



Figur 3 ovan beskriver Skånes befolkningsutveckling 1997-2013. Den naturliga folkökningen, det vill säga födda minus döda har gått från negativa värden under åren till 1997-2002 till positiva värden. Det inrikes flyttnettot är mellanskillnaden mellan de som flyttar från Skåne till övriga Sverige och de som flyttar till Skåne från övriga Sverige. Det inrikes flyttnettot har succesivt minskat sedan 1997 och det var särskilt lågt under åren 2011 och 2012. Figuren domineras av ökningen avseende invandringsöverskottet. Från att ha varit lågt i början av perioden blev invandringsöverskottet en stor del av Skånes befolkningsökning särskilt åren 2006-2010. Under 2014 ökat invandringsöverskottet igen som en följd av oron i framförallt mellanöstern.

Figur 4 nedan visar folkökningens olika komponenter de olika åren som andelar av den totala folkökningen. Intressant att notera är att det inrikes flyttöverskottet minskar och blir en allt mindre del av Skånes folkökning. Den utrikesflyttökningen är en relativt stabil del av Skånes folkökning. Dock ligger den närmare 50 procent i slutet av perioden och 60 procent i början. Den naturliga folkökningen har haft störst procentuell förändring under perioden 2003-2014. Från att ligga runt tio procent i början till dryga 30 procent.

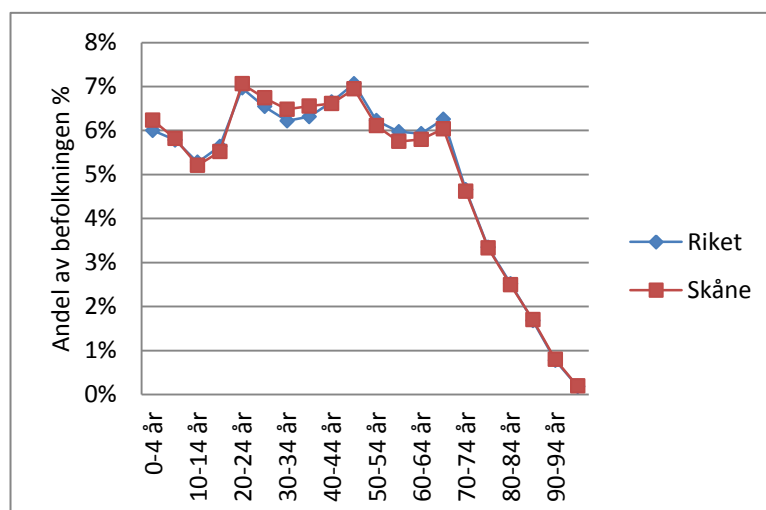
Figur 4 Folkökningen i Skåne och dess komponenter 2003-2014 i procent



3.3 Ålderstruktur i Skåne 2013

Befolkningens ålderstruktur i Skåne är relativt lik den ålderstruktur som återfinns i Sverige. Toppar och dalar följer i stort sett varandra. En stor del av befolkningen i Sverige är mellan 20-49 år gamla, vilket till viss del beror på ett högt barnafödande under 60-talet samt under början av 90-talet. De senaste åren har barnafödandet ökat både i riket och i Skåne.

Figur 5 Skånes ålderstruktur jämfört med riket 2013

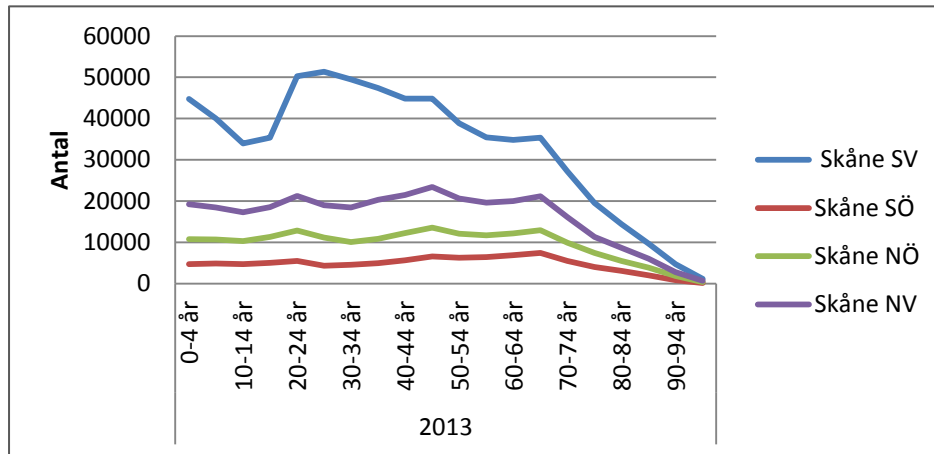


Åldersfördelningen bland Skånes befolkning ger regionen en betydande fördel. En ung befolkning i arbetsförålder är en viktig utvecklingsresurs för regionen. Dock skiljer sig ålderstrukturen åt i Skåne, framförallt mellan östra och västra Skåne. Västra Skåne, framförallt sydvästra, utmärker sig då ålderstrukturen är gynnsam genom att en stor andel av befolkningen är i arbetsförålder och det föds många barn. På den östra sidan av Skåne fanns det knappt någon naturlig folkökning under 2013. Sydöstra Skåne har den äldsta befolkningen av de fyra

regiondelarna då folkökningen är svag samt avlider det fler människor än vad som föds.

Figur 6 Åldersstruktur i Skånes region delar 2013

Källa: Öresundsdatabasen



3.4 Utbildningsnivå

Utbildningsnivån i Skåne är hög. Skåne ligger på tredjeplats i landet avseende andelen invånare med eftergymnasial utbildning. Endast Stockholm och Uppsala ligger högre. Det finns betydande skillnader inom Skåne med avseende på utbildningsnivå. Kvinnor har i alla åldersgrupper högre utbildning än män. Andelen kvinnor i åldersgruppen 25-35 år som har en högskoleutbildning ligger till exempel på 53 procent medan motsvarande andel för män ligger på 40 procent. Några år före finanskrisen hösten 2008 minskade antalet deltagare i högre utbildning, men i samband med den vikande arbetsmarknaden till följd av krisen har antalet sökande till högskolan ökat kraftigt igen, vilket sannolikt innebär att utbildningsnivån kommer att fortsätta att stiga. Sydvästra Skåne har generellt högre utbildningsnivå än övriga delar av Skåne.

3.5 Branschstruktur

I riket som helhet var 75,5 procent av befolkningen mellan 16-64 år sysselsatt under fjärde kvartalet 2013. I Skåne är motsvarande värde 72,8 procent, vilket är den lägsta sysselsättningsgraden i riket. Skåne har i stort sett samma branschstruktur som riket dock skiljer de sig något åt, som kan utläsas i tabellen nedan, inom handel samt tillverkning och utvinning.

Figur 7: Antal Fövärsarbetande per bransch 2013 (%). Sysselsatta, 20+, med arbetsplats i Skåne respektive riket fördelade på bransch.

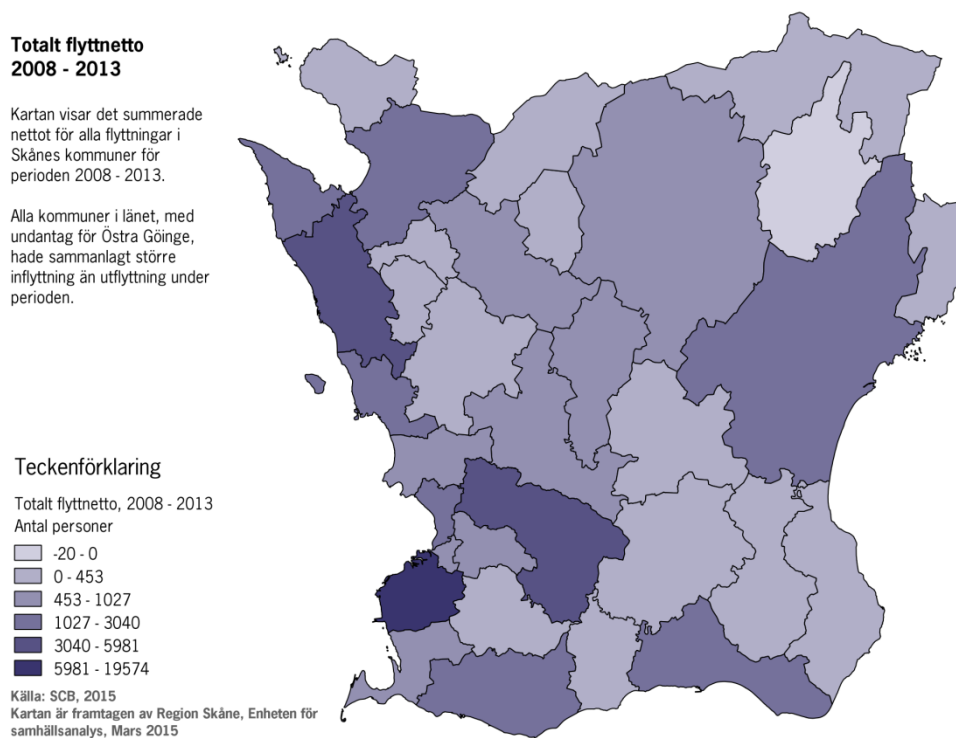
Källa: SCB

Näringsgren	Skåne län	Riket
Jordbruk, skogsbruk och fiske	1,7	1,5
Tillverkning och utvinning	10,8	12,6
Energiförsörjning; miljöverksamhet	1,0	1,0
Byggverksamhet	7,1	6,8
Handel	14,1	12,1
Transport och magasinering	5,1	4,9
Hotell- och restaurangverksamhet	3,1	3,2
Information och kommunikation	3,4	3,9
Finans- och försäkringsverksamhet	1,4	2,0
Fastighetsverksamhet	1,6	1,5
Företagstjänster	11,7	12,5
Offentlig förvaltning och försvar	5,2	5,8
Utbildning	11,7	10,6
Vård och omsorg; sociala tjänster	16,8	16,3
Kulturella och personliga tjänster m.m.	4,3	4,3
Okänd verksamhet	1,0	0,8
Totalt absolut	524268	4348572

3.6 Nettoflyttning i Skånes kommuner

Nedan finns en tabell som beskriver hur de olika kommunerna i Skånes totala flyttnetto ser ut under perioden 2008-2013. Malmö, Lund och Helsingborg står för en väldigt stor del av Skånes totala flyttnetto. Många kommuner pendlar även över åren mellan ett positivt och negativt netto. Det är endast Östra Göinge som under perioden 2008-2013 har ett negativt netto.

Figur 8 Nettoflyttning (både inrikes och utrikesflyttning) uppdelad på Skånes kommuner 2008-2013



Slutsatser kapitel 3

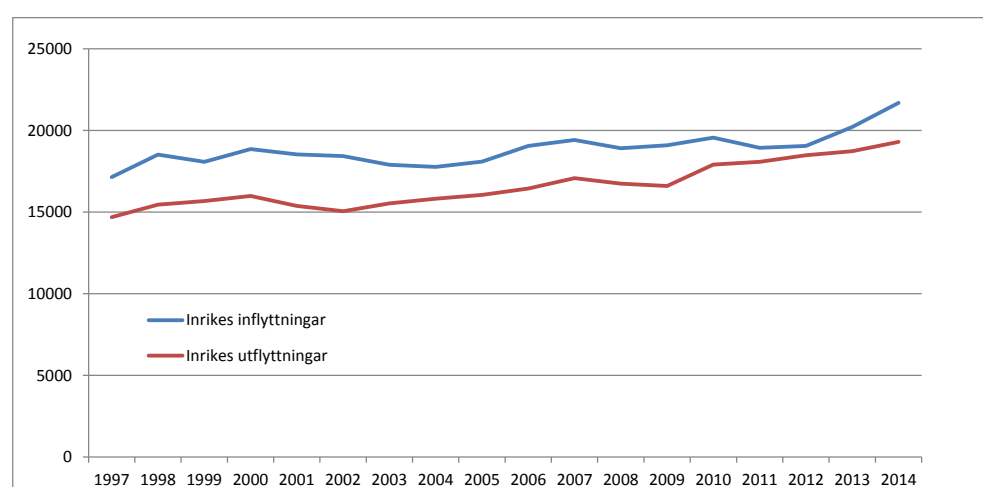
1. Skåne är en av de mest tätbefolkade delarna i Sverige och som storstadsregion är befolkningen till stor del koncentrerad till det sydvästra hörnet av regionen.
2. Skåne har haft en kraftig befolkningsutveckling under 2000-talet, det inrikes flyttnettot har gått från att vara negativt till att vara positivt. Det utrikesflyttnettot har ökat under den senaste tiden på grund av den ökade immigrationen.
3. Skåne har en hög utbildningsnivå jämfört med övriga Sverige.
4. Skåne har en relativt ung befolkning vilket är utvecklingsresurs för regionen.
5. Störst positivt flyttnetto har Malmö, Lund och Helsingborg.

4. Inrikes flyttningar

Även om den inrikes flyttningen bidrar till en liten del av Skånes totala folkökning består denna flyttning av stora strömmar av människor som varje år flyttar till och från Skåne.

Figur 9 nedan visar bruttoströmmarna avseende den inrikes flyttningen. Intressant att notera är att både inflyttning och utflyttningar har ökat under perioden. Det går dock att konstatera att inflyttningen minskar de senaste åren för att återigen öka 2014. Utflyttningen däremot ökar snarare, särskilt mellan 2009 och 2010.

Figur 9 Inrikes inflyttning och utflyttning i form av totala (brutto) strömmar 1997-2014

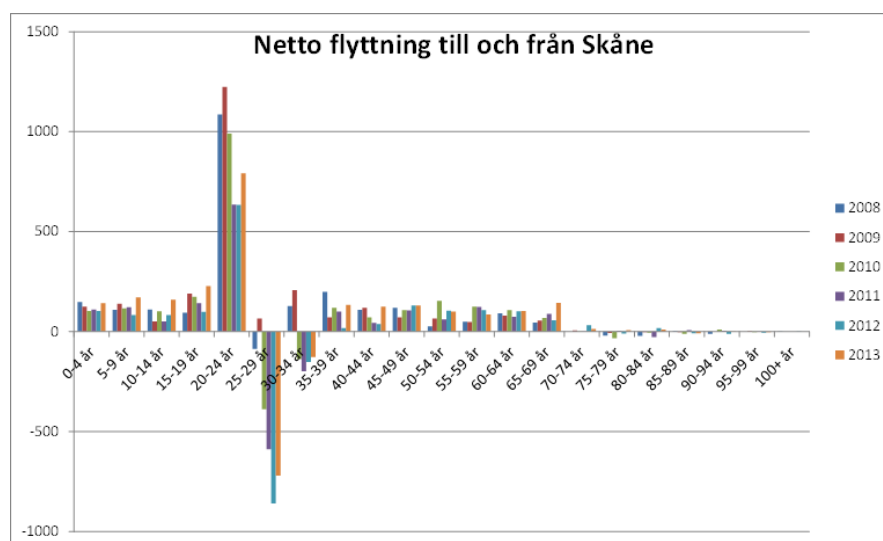


Det totala antalet personer som flytta in till och ut från Skåne gentemot de övriga länen i Sverige har stadigt ökat under perioden från cirka 32 000 personer till cirka 40 000 personer.

4.1 Nettoflyttning

Den inrikes flyttningen domineras av åldergrupperna 20-24 år och 25-29 år. I den förstnämnda får Skåne ett stort positivt flyttnetto. I åldergrupperna 25-29 år och 30-34 år är det en motsatt situation. Resultatet som syns i figuren nedan är att Skåne får ett negativt flyttnetto i dessa två åldergrupper sett över årspannet 2008-2013.

Figur 10 Nettoflyttning till Skåne efter åldersgrupp åren 2008-2013



4.2 Flyttriktning

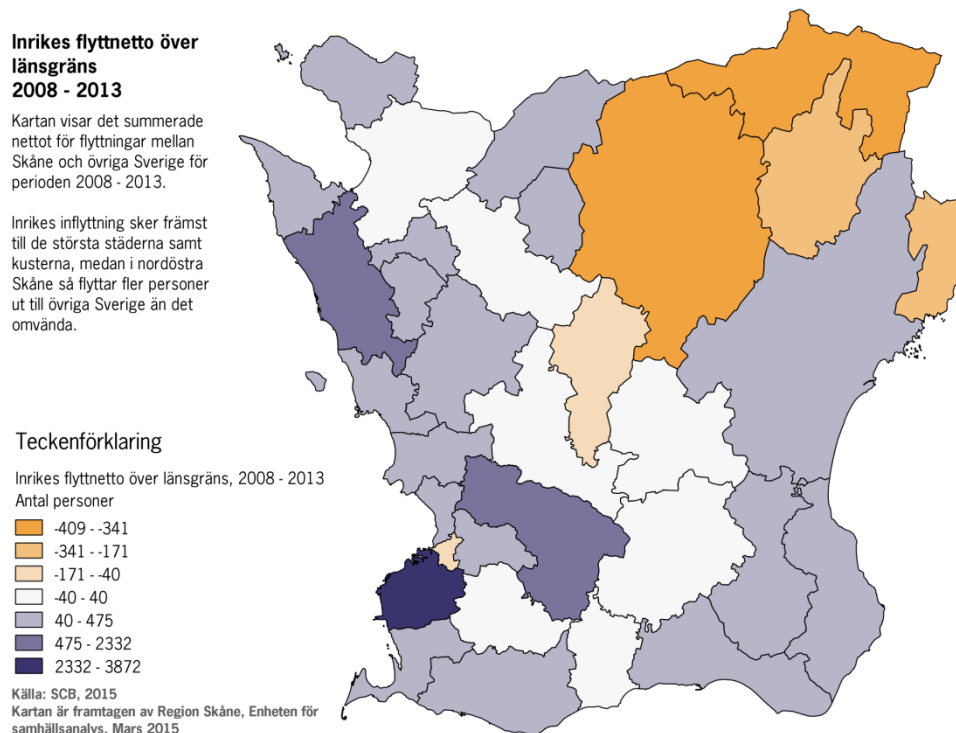
Av de som flyttade till Skåne kom cirka 20 procent från Stockholms län och cirka 18 procent från Västra Götalands län. De tre grannlänerna Blekinge, Halland och Kronoberg hamnar vardera på cirka 8 procent. De övriga flyttarna är väl fördelade bland de övriga länen. En likadan analys över de som flyttade från Skåne ger samma procentsatser. Nettosiffrorna som syns i tabellen nedan är särskilt intressanta. Skåne har under de sista åren ett negativt netto gentemot de båda andra storstadslänen. Däremot har vi ett positivt netto gentemot våra grannlän och särskilt de tre smålandslänen. Även de andra länen i Sverige har ett positivt netto gentemot Skåne för perioden 2008-2013.

Figur 11 Nettoflyttning till Skåne åren 2008-2013

	2008	2009	2010	2011	2012	2013	Total
Stockholm	-92	-133	-431	-557	-507	-538	-2258
Uppsala	78	50	79	0	-13	-52	142
Södermanland	69	-61	83	-3	75	71	234
Östergötland	296	222	100	174	100	94	986
Jönköping	129	194	345	191	244	262	1365
Kronoberg	107	457	246	194	84	545	1633
Kalmar	287	202	248	277	165	281	1460
Gotland	42	-11	30	9	3	21	94
Blekinge	317	301	165	98	155	168	1204
Halland	83	161	84	48	108	63	547
Västra Götaland	163	352	11	-129	-55	-111	231
Värmland	120	63	70	90	91	64	498
Örebro	67	73	95	90	101	89	515
Västmanland	100	64	-17	23	20	9	199
Dalarna	75	83	149	89	77	87	560
Gävleborg	116	115	113	42	-9	89	466
Västernorrland	59	97	78	56	7	56	353
Jämtland	67	40	47	66	12	105	337
Västerbotten	87	164	111	105	-97	166	536
Norrbottn	3	67	50	-7	1	12	126
Total	2173	2500	1656	856	562	1481	9228

En analys av de skånska kommunernas flyttnetto gentemot andra län i Sverige visar att Malmö, Lund och Helsingborg är ”hamnar” i Skåne. De tre kommunerna står för en mycket stor del av det positiva flyttnettot i Skåne gentemot de övriga länen i Sverige. Det vill säga det är här de flesta som flyttar till Skåne hamnar. Många andra kommuner har netto på 20-30 personer årligen och i vissa fall varierar det om det är plus eller minus över perioden 2008-2013. Några kommuner som Bromölla och Osby har ett konstant minus. Några andra har ett konstant plus som Simrishamn och Ystad. Malmö har sett en kraftig minskning av nettot under perioden som Skåne nettot totalt. Många kommuner visar ett flukterande netto över perioden som kan ha att göra med den enskilda kommunens bostadsbyggande eller eventuella händelser på arbetsmarknaden. Det är svårt att dra några långtgående slutsatser av tabellen.

Figur 12 Nettoflyttning mellan Skåne och övriga Sverige uppdelad på Skånes kommuner 2008-2013



4.3 Vilka flyttar?

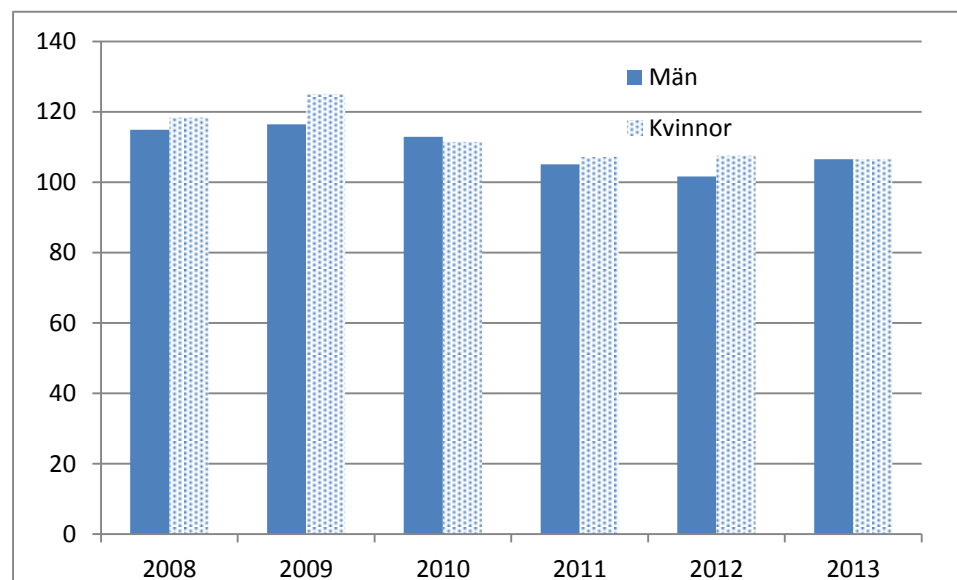
Om de inrikes flyttarna delas upp efter födelseland går det att konstatera att cirka 79 procent var födda i Sverige. Ytterligare 5 procent var födda i ett EU/ESS land och ytterligare 4 procent i övriga Europa. 3 procent var födda i Irak. Under 2013 var även 3 procent av de inflyttade födda i Syrien. Den stora andelen personer födda i Syrien och Irak som flyttar inom Sverige till Skåne skulle kunna tolkas som att stora migrationsflöden till Sverige i sig skapar en inrikes flyttning.

Skånedatabasens särskilda databaser över flyttningar innehåller inte någon variabel för hushållssammansättning, antalet barn eller arbetslöshet och andra kopplingar mot arbetsmarknad. Det är särskilt problematiskt i fallet med sysselsättning och arbetslöshet då det varit intressant att se om situationen förändrats innan och efter flytt. I dagens databaser är det endast möjligt att se om flyttarna var sysselsatta i november året innan de flyttade.

En möjlighet är dock att skapa en kvot som visar antalet förvärvsarbetande inflyttare i åldern 20-64 år/antalet förvärvsarbetande utflyttare i åldern 20-64 år. Om kvoten överstiger 100 får vi alltså ett tillskott för antalet

förvärvsarbetande genom den årliga flyttningen. Det är intressant att notera att kvoten minskar under mätperioden.

Figur 13 Kvot mellan antalet förvärvsarbetande inflyttare och antalet förvärvsarbetande utflyttare efter kön 2008-2013



En annan möjlighet är att analysera flyttarna efter aktivitet och bransch. Till och börja med så var en stor del av de som var studerande innan flytt även studerande efter flytt även om många också flyttar till arbete. För de som var förvärvsarbetande innan flytt var även en stor majoritet det efter flytt. För gruppen arbetslösa ser mönstret lite annorlunda ut där ungefär lika många var arbetslösa som i arbete efter flytten.

Undersöker vi dem som var i arbete både före och efter flytten stannar mellan 65 till 80 procent inom samma bransch. För de som byter bransch är mönstret väldigt spritt. Dock går det att se ett mönster att där många byter till närliggande branscher såsom mellan offentlig sektor och vård och omsorg samt mellan byggverksamhet samt fastighetsskötsel. Det är väldigt lite skillnad mellan de inflyttarnas och utflyttarnas branschtillhörighet. Det är också små skillnader mellan Skånes befolknings och in- och utflyttarnas branschstruktur. Exempelvis är personer inom branschen företagstjänster något mer flyttbenägna än övriga grupper. Personer anställda inom bygg- och utbildningssektorn är något mindre flyttbenägna än övriga.

4.4 Utbildningens nivå och inriktning

Inledningsvis kan vi konstatera att personer med eftergymnasial utbildning är mer flyttbenägna än de övriga utbildningsgrupperna. Figuren nedan visar att andelen inflyttare är 54 procent och andelen utflyttare är 56 procent jämfört med de 39 procent av Skånes befolkning som har eftergymnasial utbildning.

I åldersgruppen 25-29 år det vill säga den stora grupp som flyttade från Skåne hade under 2013 hela 69 procent någon typ av eftergymnasial utbildning.

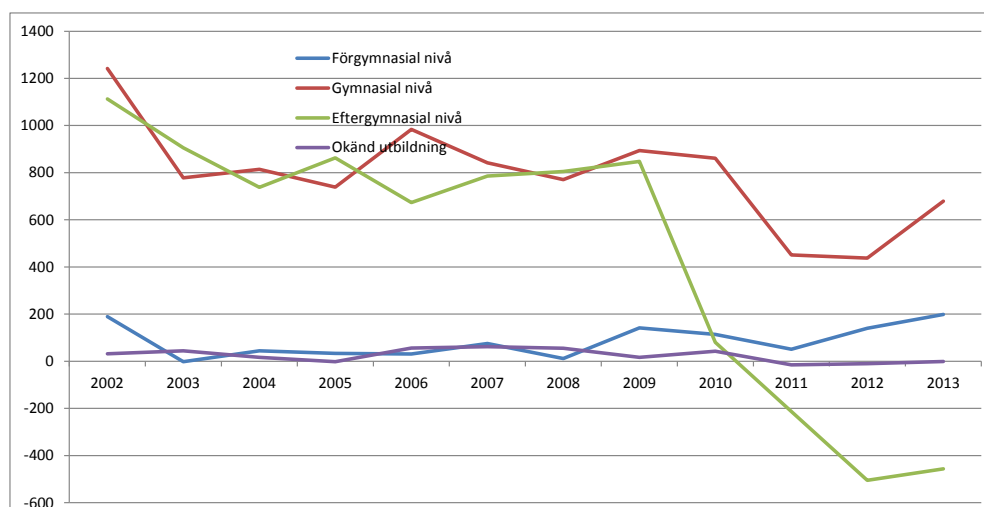
Figur 14 Utbildningsnivå för Skånes befolkning 2013 och de inrikes och utrikesflyttarna 2002-2013

	Inflyttare 02-13	Utflyttare 02-13	Skånes befolkning 2013
Förgymnasial nivå	8,7	9,0	13,5
Gymnasial nivå	36,3	33,7	45,0
Eftergymnasial nivå	53,8	56,1	39,0
Okänd utbildning	1,2	1,1	2,5
Totalsumma	100	100	100,0

Avseende de inrikes flyttarnas utbildning har ett material specialbeställts från SCB som beskriver inflyttare och utflyttares utbildningsnivå och inriktning (19-64 år och avser perioden 2002-2013). Syftet med materialet är att få en djupare insikt i flyttares utbildningsbakgrund och hur flyttarna påverkar Skånes utbildningsstock.

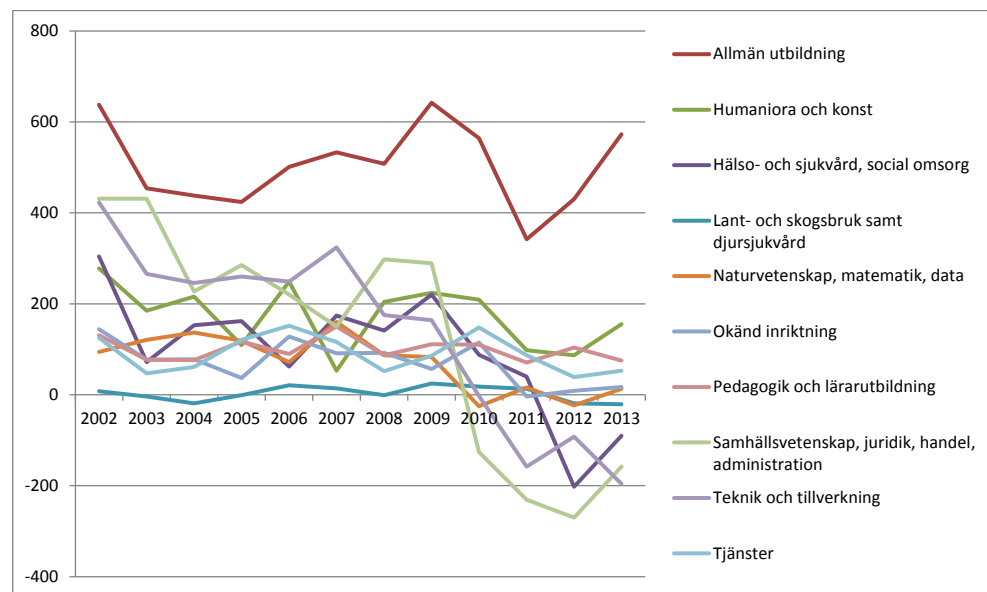
Vi kan konstatera i figur 15 nedan att det sjunkande inrikes flyttnettot under 2000-talet har inneburit att gruppen med eftergymnasial utbildning minskat drastiskt och lett till att Skåne från året 2011 har ett negativt netto. Även gruppen med gymnasial utbildning minskade under slutet av den aktuella perioden. Även om nettot har ökat något under 2012 och framförallt 2013 så är inverkan på flyttarna med eftergymnasial utbildning marginellt. I den utbildnings- och arbetsmarknadsprognos för Skåne som 2012 antas efterfrågan på arbetskraft med endast grundskoleutbildning minskar fram till år 2020. Efterfrågan på arbetskraft med gymnasial utbildning bedöms öka med 18 000 personer och störst är efterfrågetillväxten på personer med eftergymnasial utbildning som bedöms öka med 42 000 personer till 2020.

Figur 15 Inrikes flyttnetto efter utbildningsnivå 2002-2013



Samma analys av de inrikes flyttarna (figur 16) uppdelade på olika utbildningsinriktningar visar en nedåtgående trend. Särskilt gäller detta de båda utbildningsgrupperna samhällsvetenskap, juridik, handel och administration. teknik och tillverkning samt hälso- och sjukvård, social omsorg. Efterfrågan på utbildad arbetskraft inom just teknik och tillverkning förväntas bli stor och efterfrågan kommer att överstiga tillgång. En bristsituation förväntas också uppstå inom gruppen pedagogik och utbildning, samt hälso- och sjukvård. Det motsatt gäller samhällsvetenskap och humaniora.

Figur 16 Inrikes flyttnetto efter utbildningsinriktning 2002-2013



Genom att använda sig av så kallade utbildningsgrupper där utbildningens nivå och inriktning är kombinerade är det möjligt att undersöka utbildning mer detaljerat. Vi ha valt att fokusera på 21 utbildningsgrupper som finns med i materialet. Några av de större grupperna presenteras i figur 16 ovan. Tanken med figuren är att visa på det allmänna mönstret som leder till en minskning av flyttnettot eller till och med ett negativt netto.

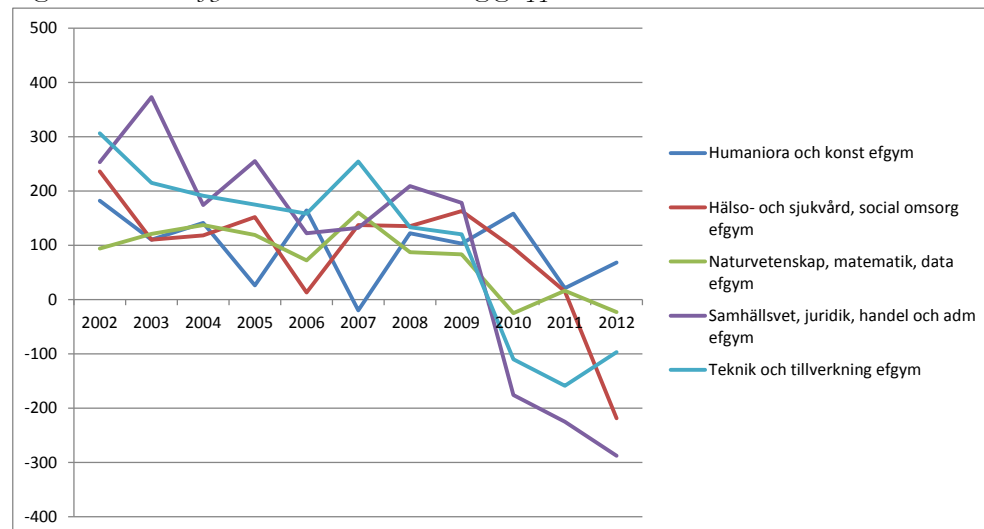
Jämförs de inrikes in- och utflyttades utbildningsbakgrund med befolkningens total framträder ett mönster. Till exempel utgör de med folk- och grundskoleutbildning endast 9 procent av flyttarna. Denna utbildningsgrupp får alltså betraktas som mindre flyttbenägna. Vad gäller människor med gymnasial utbildning är även dessa i de flesta utbildningsgrupper mindre flyttbenägna på det sätt att andel i gruppen bland flyttarna är färre än inom Skånes totala befolkning. Det är extra tydligt avseende gruppen Hälso- och sjukvård, social omsorg med gymnasial utbildning där andelen i Skånes befolkning är 7 procent och andelen inrikes flyttare är ungefär hälften så stor. Detsamma gäller gruppen Samhällsvetenskap, juridik, handel och administration gymnasial utbildning och Teknik och tillverkning gymnasial utbildning

Slutligen är det en motsatt situation avseende de med eftergymnasial utbildning. Det vill säga andelen som flyttar är högre än i Skånes befolkning. Detta är extra tydligt i gruppen Samhällsvetenskaplig, juridik, handel och administration eftergymnasial utbildning där andelen är dubbelt så stor (19 procent jämfört med 9 procent). Teknik och tillverkning eftergymnasial utbildning (7 procent och 11 procent) samt humaniora och konst eftergymnasial utbildning (7 procent jämfört med 3 procent).

Det är förvånansvärt få avvikelser mellan de inrikes inflyttade och inrikes utflyttades mönster vilket bekräftar flyttbenägenheten hos de olika utbildningsgrupperna som är rörliga eller flyttbenägna på arbetsmarknaden och i Sverige.

Dock innebär ju det positiva flyttnettot de senaste åren att regionen ändå får ett tillskott i nästan samtliga utbildningsgrupper. De senaste årens minskning av Skånes positiva flyttnetto gentemot övriga Sverige gör dock att nettot i de flesta utbildningsgrupper minskar och i vissa fall ser vi ett negativt netto från 2010. I figur 18 nedan visar ett urval av eftergymnasiala utbildningsgrupper. Figuren visar den nedåtgående trenden vilken är särskilt intressant för eftergymnasialutbildning på området teknik och tillverkning samt hälso- sjukvård. Inom dessa grupper prognosticeras ett efterfrågebehov på arbetskraft för Skånes del fram till 2020.¹⁰

Figur 17 Skånes flyttnetto i olika utbildningsgrupper 2002-2011



¹⁰ Utbildnings- och arbetsmarknadsprognos för Skåne – med sikte på 2020

4.5 Boende

Både inflyttarnas och utflyttarnas boende skiljer sig ganska mycket från Skånes totalbefolkning. I Skåne bor totalt 55 procent i villa. Ca 18 procent bor i en bostadsrätt, 13 procent bor i lägenheter som ägs av ett kommunalt bostadsföretag och ytterligare 11 procent i en bostad som ägs av ett aktiebolag (hyresrätt). För in och utflyttarna ser siffrorna ganska annorlunda ut. Här är det betydligt färre som bor i villa och betydligt fler som bor i hyresrätt. Även kategorin övriga är större hos flyttarna, här ryms bland annat stiftelser och andra typer av boende till exempel studentboenden.

Jämför man utflyttarna med inflyttarna är det inte så jättestora skillnader, mönstret är lika med undantag för villaägarna som är fler bland inflyttarna. Även vid en jämförelse med inflyttares respektive utflyttares boende innan och efter flytt står villägandet ut. 6 procentenheter fler inflyttare bor i villa efter att ha flyttat till Skåne än innan flytt. Även kommunala bostadsföretag fungerar som en hamn i Skåne, nära 9 procentenheter fler inflyttare bor i en sådan bostad efter sin flytt jämfört med sin tidigare bostad. Vad gäller utflyttarna är det svårare att dra några långtgående slutsatser men även här är det fler som bor i en kommunal lägenhet efter sin flytt än före.

Figur 18 Skånes befolkning uppdelad på bostadsbeståndet jämfört med in och utflyttare 2013

	Bostadsbeståndet 2013	Inflyttning boende innan flytt	Inflyttning boende efter flytt	Utflyttning boende innan flytt	Utflyttning boende efter flytt
Hyresrätt (Svenskt aktiebolag)	10,5	20,8	14,7	18,5	17,1
Bostadsrättsförening	17,8	18,9	16,0	17,7	17,6
Hyresrätt (Kommunalt bostadsföretag)	13,0	14,4	22,9	16,3	22,9
Äganderätt	54,6	32,9	39,4	35,5	33,8
Övriga	3,5	12,3	0,6	10,6	0,1
Uppgift saknas	0,6	0,8	6,4	1,5	8,4
Total	100,0	100	100	100	100

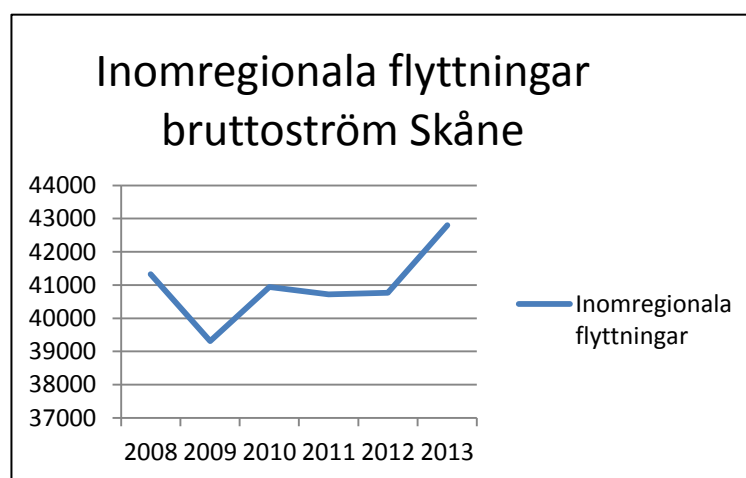
Slutsatser kapitel 4

1. Det har skett en ökning av det totala antalet inrikes och utrikesflyttare över åren
2. Den i särklass största åldergruppen som flyttar är 20-24 åringar, denna grupp står även för det i särklass största positiva nettot
3. Gruppen 25-29 år minskar genom den inrikes flyttningen. Flyttningen i de övriga åldergrupperna är mycket små i relation.
4. Gentemot Stockholm och, de senaste åren även, Västra Götalands län har Skåne ett minus avseende nettoflyttningen. Däremot har vi ett positivt flyttnetto gentemot övriga Sverige.
5. Malmö, Lund och Helsingborg fungerar som hamnar i Skåne, en stor del av Skånes flyttnetto hamnar här. De övriga kommunernas inrikes flyttnetto är litet och i vissa fall ostadigt.
6. Personer med eftergymnasial utbildning är mer flyttbenägna än andra personer med lägre utbildning
7. Flyttnettot för personer med eftergymnasial utbildning minskar kraftigt under perioden 2002-2013 och det gäller samtliga utbildningsinriktningar.
8. Hyresrätter och villor/småhus är viktiga ur ett flyttperspektiv då många som flyttar bosätter sig i en sådan

5. Inomregionala flyttningar

De inomregionala flyttningarna, det vill säga de personer som flyttar över kommungränserna i Skåne, var under 2013 ungefär 42 800 personer. Detta är en ökning med 4 procent jämfört med 2010. I genomsnitt så flyttade ungefär 3,3 procent av Skånes befolkning inom regionen varje år mellan 2008 och 2013. Figuren nedan visar visat bruttoströmmarna avseende de inomregionala flyttningarna i Skåne. 2009 var den inomregionala flyttningen låg, vilket kan ha ett samband med finanskrisen som utbröt hösten 2008.

Figur 19 Totala inomregionala flyttningar inom Skåne



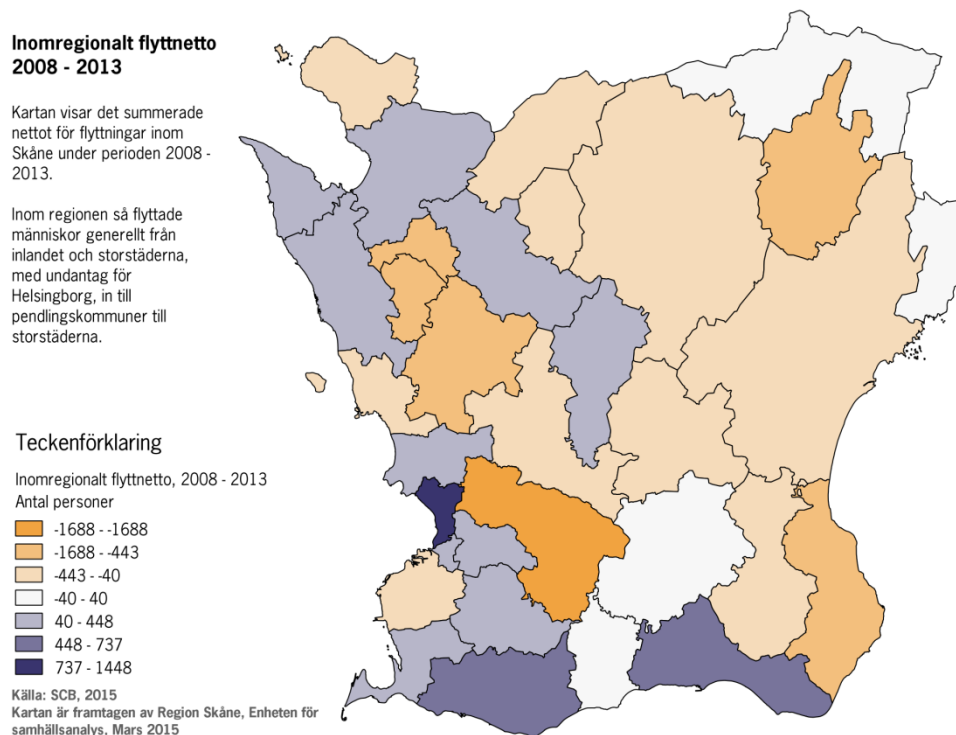
5.1 Flyttriktning

Många av de inomregionala flyttningarna sker till Sydvästra Skåne, som är det enda av Skånes hörn som har ett positivt inomregionalt flyttnetto under 2013. Sydvästra Skåne står för ungefär hälften av alla inomregionala flyttningar, många flyttar från sydvästra Skåne men en övervägande del flyttar även till regiondelen. Nordöstra Skåne är den enda regiondel som haft ett negativt inomregionalt flyttnetto sedan 2008. En analys av de Skånska kommunernas flyttnetto visar att Lomma, Ystad och Trelleborg har haft det största positiva inomregionala flyttnettot mellan 2008-2013. Malmö ligger på 21:a plats och i botten ligger Lund, Simrishamn samt Östra Göinge med störst negativt flyttnetto.

Figur 20 Inomregionalt flyttnetto för Skånes fyra hörn

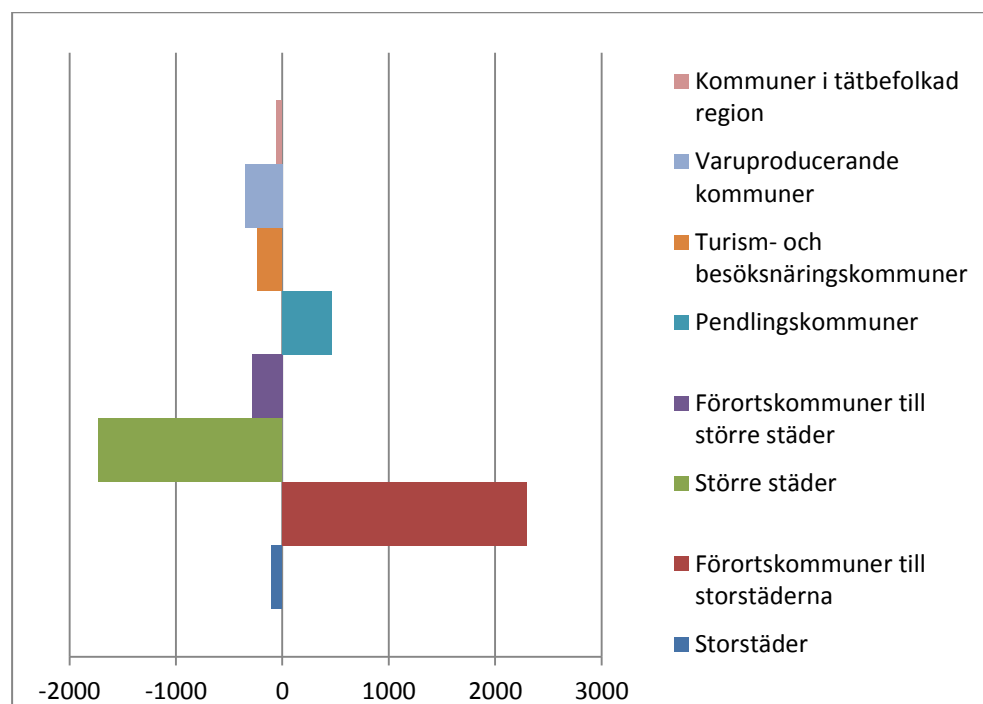
	2008	2009	2010	2011	2012	2013
NV netto	-193	-133	-364	32	-52	-126
NÖ netto	-156	-312	-35	-80	-162	-262
SÖ netto	-68	25	-55	-110	104	-34
SV netto	417	420	454	158	110	422

Figur 21 Nettoflyttning (inom län med över kommun) uppdelad på Skånes kommuner 2008-2013



I figuren nedan visas nettoflyttningen för de inomregionala flyttningarna fördelat på Sveriges kommuner och landstings kommunindelning som innehåller tio kommungrupper (för en definition se bilaga 2). Vad som är intressant att notera, genom denna indelning, är att större städer har ett övervägande negativt flyttnetto. Många av de som flyttar från de större städerna flyttar till Malmö. Malmö har trots detta ett negativt flyttnetto. Kommunen förlorar en mycket stor del av sina inomregionala flyttare till kranskommunerna runt om Malmö. Pendlingskommunerna, som har ett positivt flyttnetto, får sitt överskott främst från kranskommunerna till Malmö samt de större städerna i Skåne.

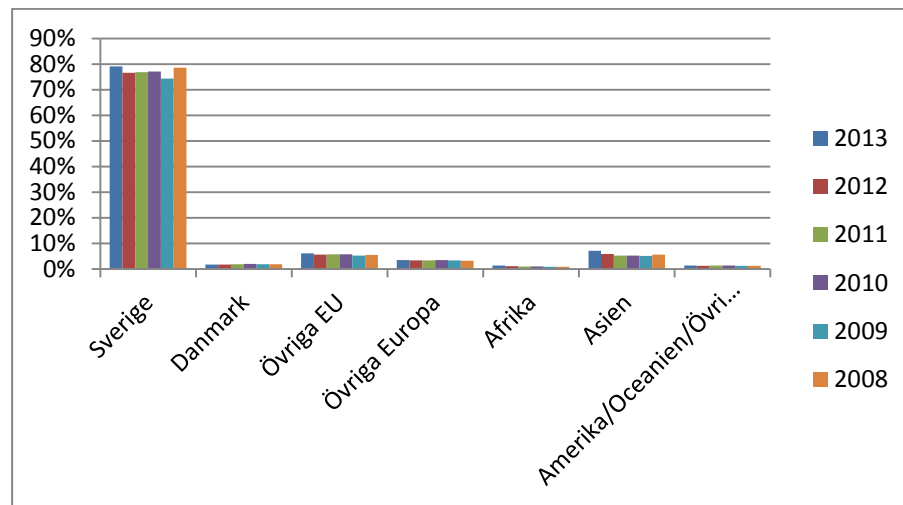
Figur 22 Nettoflyttning (inom län med över kommun) fördelat på SKL:s kommunindelning 2008-2013



5.2 Vilka flyttar?

Vi kan konstatera att det är personer som är födda i Sverige som framför allt förflyttar sig inom regionen, de står för nästan 80 procent av de inomregionala flyttningarna. Av de resterande 20 procenten är det framförallt personer födda i Danmark, Polen och Irak som står för omkring 2 procent av de inomregionala flyttningarna vardera. Fördelningen förändras mycket litet över tid. De inomregionala flyttningarna matchar väl med Skånes totala befolkningssammansättnings födelsebakgrund, då 81 % av skåningarna är födda i Sverige.

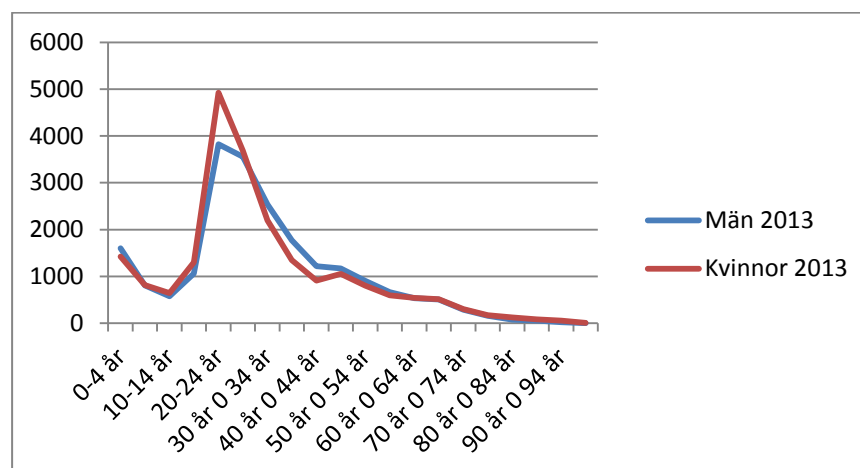
Figur 23 Inomregionala flyttningar efter födelseland 2008-2013



5.2.2 Kön och ålder

Under 2013 skedde ungefär 42 800 inomregionala flyttningar varav hälften var kvinnor och hälften män. Det som är intressant att notera från figuren nedan är att de inomregionala flyttarna i ålder 15-29 år till största del utgörs av kvinnor (54 %). I åldern 30-49 år är det istället männen som utgör den största andelen av flyttarna. Förändringen över tid mellan 2008-2013 är liten.

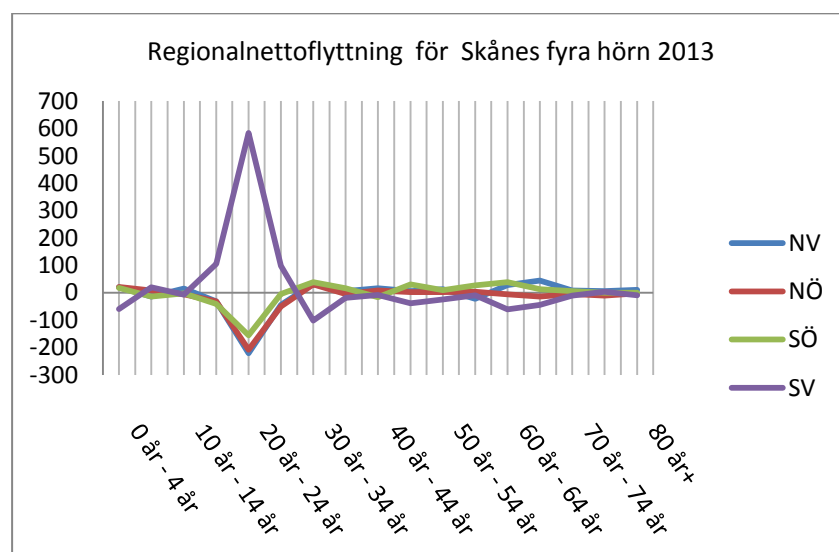
Figur 24 Inomregionala flyttningar i Skåne efter kön 2013



Vi kan börja med att konstatera att den grupp som förflyttar sig mest är personer mellan 15-29 år, denna ström människor förflyttar sig framförallt till Sydvästra Skåne. Sydvästra Skåne förlorar sedan människor i ålder 30-34 och 0-4 år till resten av Skånes tre hörn. I skolåldern 5-19 däremot flyttar de flesta till Sydvästra Skåne från övriga Skåne. Personer i åldern 34-64 år flyttar framförallt från Sydvästra Skåne vilket ger ett lyft både till Sydöstra och Nordvästra Skåne. Åldersgruppen 65-80 + år flyttar främst från Sydvästra

Skåne och Nordöstra Skåne vilket ger en ökning för framförallt Nordvästra Skåne under 2013.

Figur 25 Regional nettoflyttning för Skånes fyra hörn 2013



5.2.3 Utbildningens nivå och inriktning

Inledningsvis kan vi konstatera att en övervägande del av de inomregionala flyttarna (i genomsnitt 35 procent) har en gymnasial bakgrund. En mindre, men ändå stor del, av flyttarna hade en eftergymnasial bakgrund. Vid en analys av regiondelarnas flyttnetto för respektive utbildningsnivå står det klart att många av de inomregionala flyttarna med eftergymnasial kompetens flyttar från nordöstra Skåne till Sydvästra. Nordvästra och Sydöstra Skåne förlorar även de många inomregionala flyttare med eftergymnasial kompetens. Sydöstra Skåne är den regiondel som har högst positivt regionalt flyttnetto för personer med folk- och grundskoleutbildning.

Figur 26 Utbildningssammansättning bland inomregionala flyttare 2013

2013	NV	NÖ	SÖ	SV
Folkskola/grundskola	-28	-33	42	19
Gymnasialutbildning	-34	-40	-21	95
Eftergymnasialutbildning	-91	-201	-53	345
Uppgift saknas	27	12	-2	-37
Totalt	-126	-262	-34	422

Genom en mer djupgående analys av utbildningssammansättningen uppdelat i 21 utbildningsgrupper, där utbildningens nivå kombineras med dess inriktning, går det att konstatera att två utbildningsgrupper är andelsmässigt större än de övriga; folk- och grundskoleutbildning på 14 procent och teknik och tillverkning eftergymnasial på 8,8 procent.

Om vi jämför in- och utflyttarnas, från Skånes fyra hörn, utbildningsbakgrund med respektive hörns totalbefolknings utbildningsbakgrund går det att se intressanta mönster. I Skånes hörn, med undantag från Sydvästra Skåne, går det att konstatera, i motsats till de inrikes flyttarna, att personer med folk- och grundskoleutbildning är mest rörliga av utbildningsgrupperna. Inom de olika gymnasieinriktningarna är det främst samhällsvetenskaplig utbildning som är betydligt lägre än de fyra hörnens respektive totala utbildningssammansättning. Den eftergymnasiala står för ungefär 32 procent av de inomregionala flyttarna. För Skånes samtliga fyra hörn är personer med eftergymnasial samhällsvetenskaplig bakgrund (samhällsvetenskap, juridik, handel och administration) mest benägna av de eftergymnasiala grupperna att flytta in och ut från regiondelarna.

5.2.4 Boende

De inomregionala flyttarnas boendesammansättning skiljer sig inte nämnvärt före och efter flytt. Det som skiljer något är att fler flyttar till kommunala hyresrätter samt privatägd villa. Sammansättningen skiljer sig i några avseenden mot Skånes totalbefolkning. Omkring 20 procent, jämfört med Skånes 10,5 procent, bor hos privata bostadsföretag. En mindre andel av de inomregionala flyttarna bor i privatägd villa.

Figur 27 Skånes befolkning uppdelad på bostadsbeståndet jämfört med inomregionala flyttares boendesituation innan respektive efter flytt 2013

	Bostadsbeståndet 2013	Bostad innan flytt	Bostad efter flytt
Hyresrätt (Svenskt aktiebolag)	10,5	20,97	19,2
Bostadsrättsförening	17,8	18,68	18
Hyresrätt (Kommunalt bostadsföretag)	13	11,83	13,7
Äganderätt	54,6	41,19	42,6
Övriga	3,5	6,34	5,3
Uppgift saknas	0,6	0,99	1,2
Total	100	100	100

Slutsatser kapitel 5

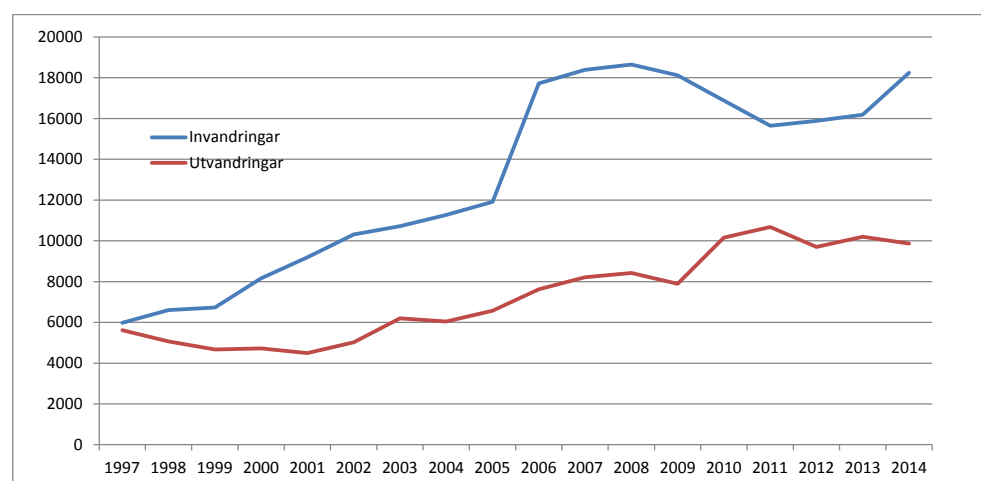
1. En stor del av de inomregionala flyttningarna sker till Sydvästra Skåne
2. Allt fler av de inomregionala flyttarna flyttar från städerna till kranskommunerna runt om Malmö eller till pendlingskommuner. Närheten till Malmö och knypunkter verkar vara en pull-faktor.
3. 80 procent av de inomregionala flyttarna är från Sverige.
4. Kvinnor flyttar i högre grad i åldern 15-29 år. Män tenderar att flytta i högre grad i åldern 30-49 år.
5. Framför allt Nordvästra Skåne förlorar många inomregionala flyttare med eftergymnasial kompetens.
6. Till Sydöstra Skåne flyttar en stor andel av de inomregionala flyttarna med folk- och grundskoleutbildning.
7. Flyttarnas boendesammansättning före och efter flytt skiljer sig inte nämnvärt.

6. Utrikesmigration

De utrikesflyttningarna är svåranalyserade och svårförstådda. Skånedatabasen saknar data för att analysera invandrarnas situation innan de flyttade och utvandrarnas situation efter att de flyttat från Sverige. Detta gör att vi vet mycket litet om bland annat sysselsättningsstatus, vilket land utvandrarna flyttade till eller boendesituation för invandrarna innan flytt och utvandrarna efter flytt.

Figuren nedan visar bruttoströmmarna för invandring och utvandring. Intressant att notera är att mönstret inte skiljer sig nämnvärt från de som redovisats ovan avseende de inrikes flyttningarna. Kanske med det undantaget att invandringen ökar mer åren 2005 till 2006 och 2014. Dock är glappet/gapet mellan invandring och utvandring något större jämfört med inflyttning och utflyttning vilket leder till invandringen varit en stor del av Skånes befolkningsökning de senaste åren. Det är också viktigt att notera att antalet invandrare och utvandrare totalt ökat antalsmässigt från dryga 11 000 till cirka 26 000 under perioden att jämföra med de inrikes flyttströmmarna.

Figur 28 Utrikes inflyttning och utflyttning i form av totala (brutto) strömmar 1997-2014

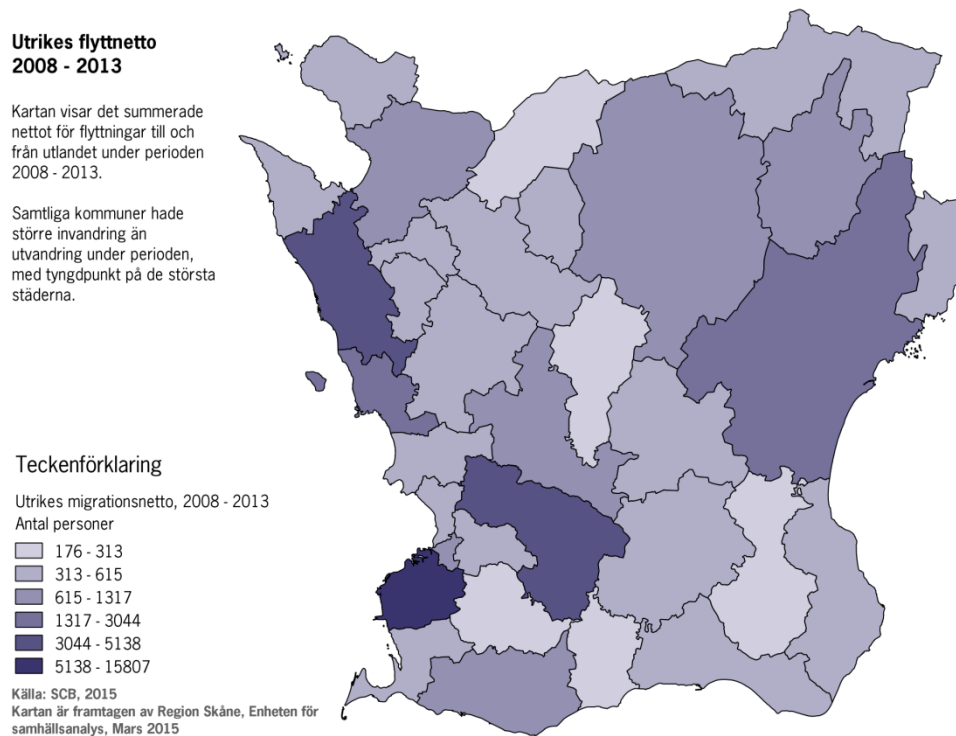


6.1 Flyttriktning

Av de personer som flyttade till Skåne från utlandet mellan 2008-2013 bosatte sig de allra flesta i Malmö (omkring 40 procent). Andra populära kommuner är Lund (12 procent) och Helsingborg dit omkring 10 procent flyttade. De övriga migranterna är väl fördelade över resterande kommuner. Utvandringsmönstret följer i stort sett invandringen. Där det invandrar många människor utvandrar det också många. Malmö, Helsingborg och Lund är de kommuner där flest utvandrar utomlands. Dock är det en större andel av utvandrarna som flyttar från Malmö (45 procent) än andelen invandrare som flyttar in till kommunen (40 procent).

Trots detta så gör det positiva utrikes nettomigrationen att samtliga kommuner, utom Höörs kommun, får ett positivt utrikes migrationsnetto under 2013. Malmö, Lund, Helsingborg och Landskrona ligger i topp.

Figur 29 Flyttnetto för migration uppdelat på Skånes kommuner 2008-2013



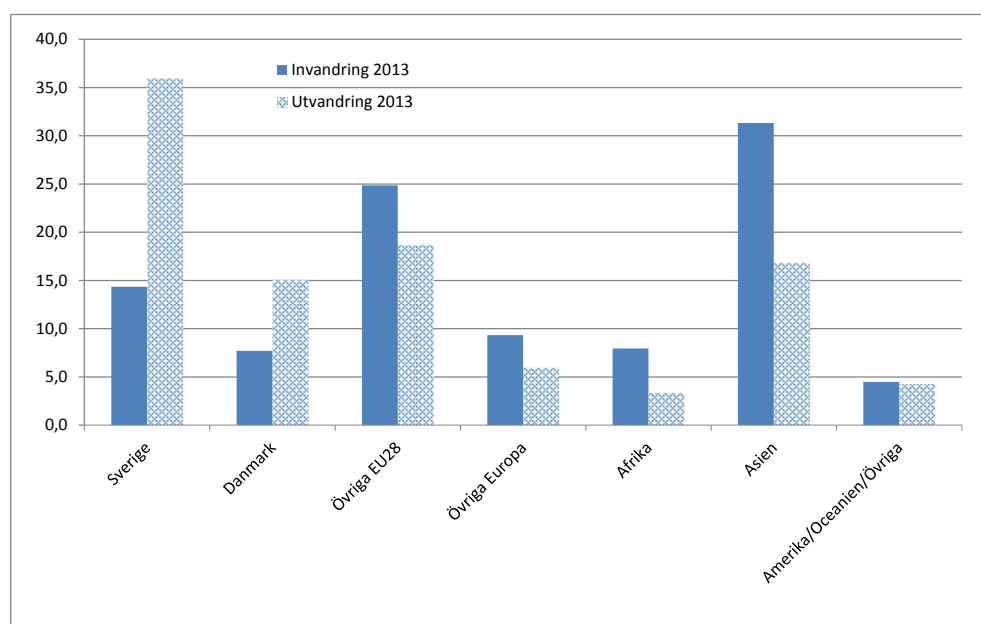
6.2 Vilka flyttar?

Till och börja med kan vi konstantera att en väldigt stor del av emigranterna är födda i Sverige: Mellan åren 2008 och 2013 var denna andel 35 procent. Ytterligare 18 procent utvandrade är personer födda i Danmark. Det rör sig till stor del av den återflyttning till Danmark som skett sedan bostadspriserna rasade i Köpenhamn efter finanskrisen. Bland de svenskfödda finns även barn som föds av danskar i Skåne men som flyttar tillbaka över sundet.

Ytterligare 19 procent av de som utvandrar är födda i resten av EU/ESS området. Detta innebär att det finns en stor rörlighet av EU-medborgare.

Vad gäller invandringen så är det i genomsnitt för åren 2008-2012 14 procent svenskfödda personer, ytterligare 11 procent är födda i Danmark. Övriga EU/ESS utgör 25 procent. Läger vi också till övriga Europeiska länder så blir den totala invandringen av personer födda i Europa nästan 60 procent. Invandringen från Asien uppgår till nästan 29 procent. Här utmärker sig både Syrien och Irak som vissa år uppgår till cirka 5 procent vardera årligen. En intressant slutsats att mönstret är väldigt lika under alla de undersökta åren.

Figur 30 Invandrare och utvandrare efter födelseland 2013

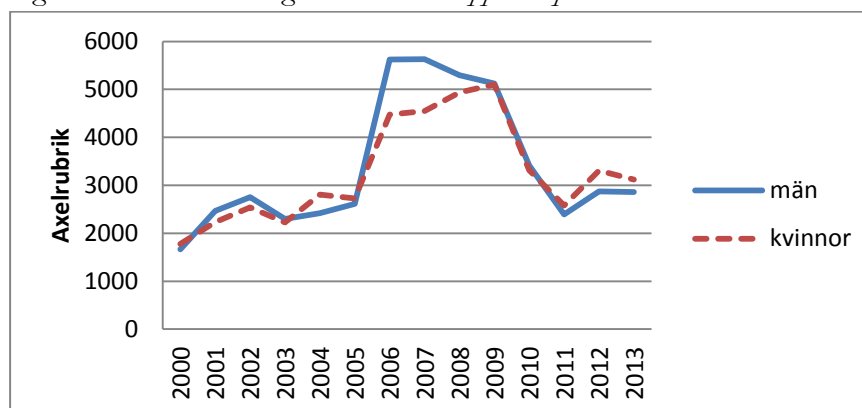


Observera att statistiken alltså visar vilket land personerna är födda i, inte vilket de invandrade från eller utvandrade till.

6.2.1 Kön

Under 2013 invandrade 16 182 personer till Skåne, vilket är ökning med 57 % jämfört med för tio år sedan. Ser en till det utrikes nettoflyttningen (Invandrare minus utvandrare) så är det betydligt fler som invandrar än utvandrar till och från Skåne. Männen migration är större inom både in- och utvandring vilket ha gett dem en lägre positivt netto än de kvinnliga utrikes migranterna de senaste fyra åren. Under 2013 skiljde det 4,4 procentenheter mellan kvinnors och mäns utrikes nettomigration, detta motsvarar ungefär 260 personer.

Figur 31 Utrikes nettomigration i Skåne uppdelat på kön 2000-2013



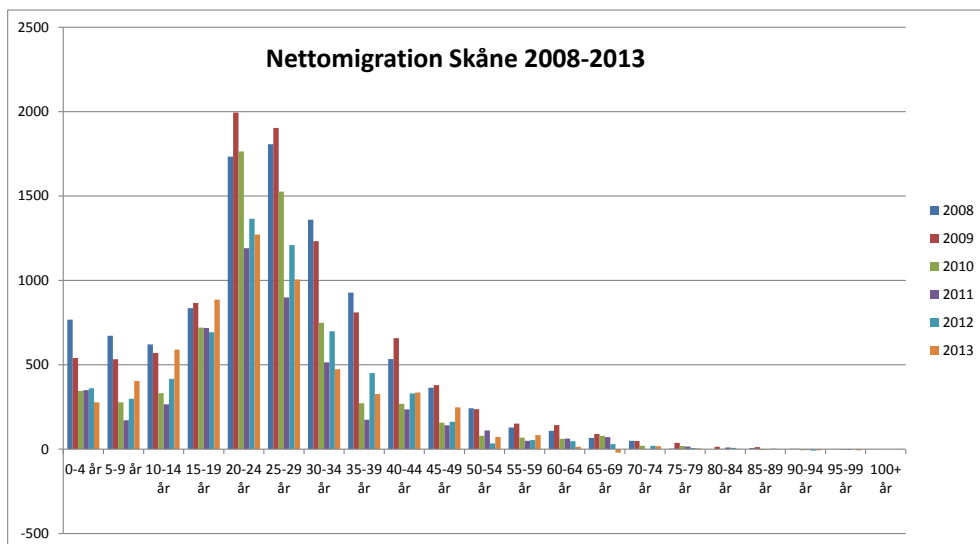
Mellan år 2006 och 2009 var den utrikes nettomigrationen till Skåne särskilt stor för båda könen men särskilt för manliga migranter. Under dessa år var inflyttningen från utlandet till Skåne och Sverige stor på grund utav den

tillfälliga asyllagen, flyktingmottagning och anhöriginvandring från Irak, invandring från nya EU-länder samt Danmark.

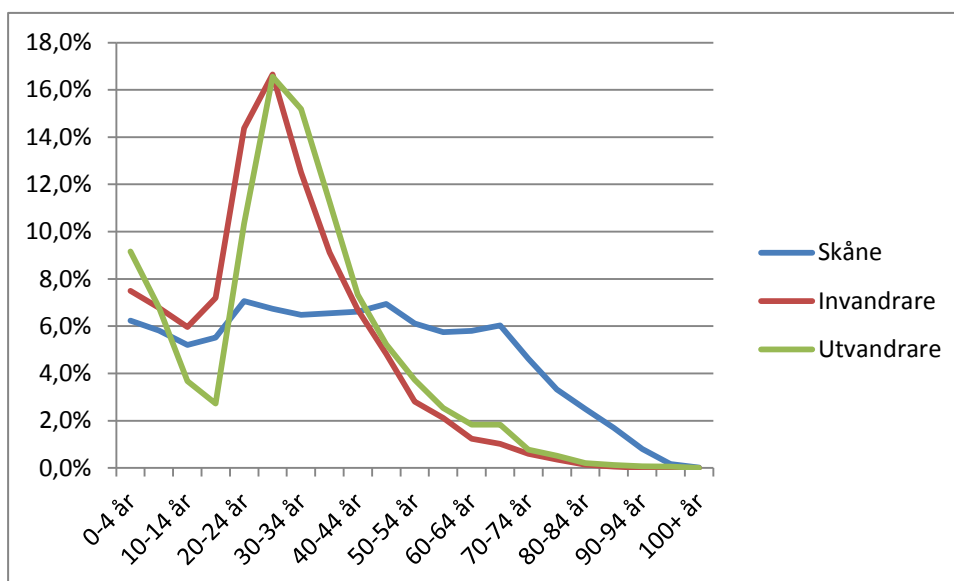
6.2.2 Ålder

En analys av invandrades och utvandrars åldersstruktur visar att den stora andelen utvandrare är i åldersgrupperna 25-39 år. Särskilt åldersgrupperna 25 till 34 är utmärkande med mellan 1000 och 1500 individer per år. Med dessa åldersgrupper följer naturligtvis en del barn. Bland invandrarna är åldersgruppen 25-34 ännu mer utmärkande. Med vissa undantag för somliga år i spannet 2008-2013 som använts för att undersöka just migranternas ålder så är det ganska få individer som invandrar till Sverige efter att de passerat år 35. Migration för personer som passerat 60 år i det hela taget mycket låg. Nettomigrationen som visas i figuren nedan visar att migrationen ger ett tillskott i samtliga åldersgrupper med undantag för personer över 80 år. Jämför man med Skånes ålderssammansättning går det att konstatera att migrationen framförallt ökar Skånes befolkning i åldersgrupperna 20-29.

Figur 32 Utrikes nettomigration i Skåne efter ålder 2008-2013



Figur 33 Ålderssammansättning jämfört med Skåne 2013



6.2.3 Utbildning

I enlighet med de inrikes flyttningarna är det personer med eftergymnasial utbildning som är mest flyttbenägna, även över nationsgränsen. Som figuren nedan visar var det omkring 40 % av både de in- och utvandrare som, mellan 2002-2013, hade en eftergymnasial utbildning. Det är dock viktigt att poängtera att utbildningsuppgifter saknas för en stor del av både de in- och utvandrare. Under perioden 2000 till 2013 saknas uppgifter hos SCB om högsta utbildning hos utrikes födda som invandrat till Sverige. Detta leder till att den verkliga andelen högutbildade är större än den som redovisas nedan. Enligt SCB antas dock de med okänd utbildning ha endast en kort utbildning.

Som figuren nedan visar är det utrikesflyttnettot positivt inom samtliga utbildningsgrupper och särskilt för de med eftergymnasial utbildning under perioden 2002-2013. Dock har det eftergymnasiala flyttnettot minskat 2013. Detta kan dock bero på ovannämnda situation med otillräckliga uppgifter om de utrikes migranterna.

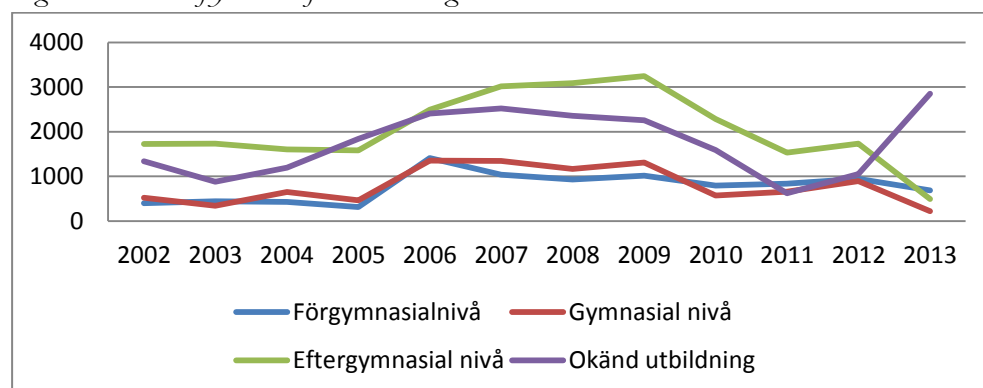
Figur 34 Utbildningsammansättning bland utrikesmigranter samt Skånes befolkning 2002-2013

	Utrikes inflyttare 02-13	Utrikes utflyttare 02-13	Skånes befolkning 2013
Förgymnasialnivå	11,2	10,1	13,5
Gymnasialnivå	20,6	24	45

Eftergymnasialnivå	41,3	40	39
okänd utbildning	27	26,2	2,5
Totalt	100	100	100

Vi kan konstatera att det positiva utrikesflyttnettot under 2000-talet har inneburit att den utrikes invandringen till Skåne bidragit med mycket kompetens till länet, särskilt under extremåren 2006-2009. Som nämns tidigare antas efterfrågan på arbetskraft med gymnasial utbildning öka med 18 000 personer och störst är efterfrågetillväxten på personer med eftergymnasial utbildning som bedöms öka med 42 000 personer till 2020. Då det inrikes flyttnettot för Skåne (flyttning inom Sverige) med eftergymnasial utbildning minskar, går det att anta att om, den utrikes invandringen med eftergymnasialutbildning fortsätter att vara hög kommer detta spela en stor roll för länets fortsatta kompetensförsörjning. Därför är det då särskilt viktigt för Skåne att de utrikes invandrarna integreras på arbetsmarkanden.

Figur 35 Utrikesflyttnetto efter utbildningsnivå 2002-2013



En mer detaljerad analys över utbildningsgrupper, som vi delat in i 21 grupper, där utbildningsnivå och inriktning är kombinerad kan vi konstatera att två utbildningsgrupper är andelsmässigt större än de övriga, de är folk- och grundskoleutbildning samt den gruppen med eftergymnasial samhällsvetenskaplig bakgrund (samhällsvetenskap, juridik, handel och administration). Dessa två grupper har även över tid varit andelsmässigt störst. Den samhällsvetenskapliga bakgrunden är stor både inom de med eftergymnasial utbildning med även de med gymnasial utbildning.

Som konstaterat tidigare är utrikesmigranter med eftergymnasial utbildning mest benägna till migration. Detta är särskilt tydligt i gruppen med samhällsvetenskaplig bakgrund men också de inom gruppen teknik och tillverkning där flyttar många från Skåne men en övervägande flyttar även in till länet. Efterfrågan på utbildad arbetskraft inom just teknik och tillverkning förväntas bli stor och efterfrågan kommer, enligt prognoser, att överstiga tillgång. En bristsituation förväntas också uppstå inom gruppen pedagogik och

utbildning, samt hälso- och sjukvård. Det motsatt gäller samhällsvetenskap och humaniora.

Jämför man fördelningen i utbildningssammansättningen är det väldigt liten variation mellan utrikes in- och utflyttare. Detta bekräftar att vissa utbildningsgrupper är mer flyttbenägna än andra. Trots de små skillnaderna i utbildningssammansättningen så skapar det positiva flyttnettot ändå ett överskott i en övervägande del av utbildningsgrupperna. Under perioden 2002-2013 har Skåne ett negativt netto endast inom den naturvetenskapliga gymnasie-inriktningen.

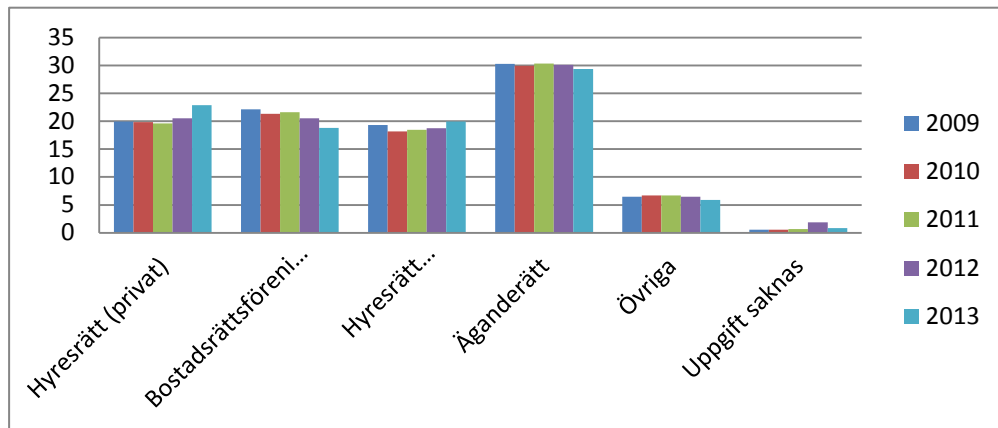
6.2.4 Branschstruktur

Nettot på branschnivå bland utrikes in- och utflyttare mellan 19-64 år visar att Skåne de senaste åren haft ett positivt tillskott i en övervägande del av branscherna främst inom byggbranschen, jordbruk, skogsbruk och fiske samt företagstjänster. De grupper som minskar något på grund av den utrikes utflyttningen är branscher inom finans- och försäkringsverksamhet samt offentlig förvaltning och försvar. Delas den utrikes migrationen upp på in- och utrikes födda kan vi se att det stora tillskottet av utrikesfödd invandring tillför mycket arbetskraft till länet i samtliga branscher. Störst positivt flyttnetto är det för byggbranschen, företagstjänster samt hotell och restaurangverksamhet. Ställs andelen flyttare per bransch 2013 mot Skånes totala branschstruktur går det att se intressanta mönster gällande flyttbenägenheten. 11,7 procent av Skånes befolkning jobbar inom företagstjänster. Inom denna bransch syns en stor rörlighet bland både in- och utflyttarna då mer än 20 procent jobbar med företagstjänster. Det finns också en större rörlighet för flyttare inom hotell och restaurangbranschen.

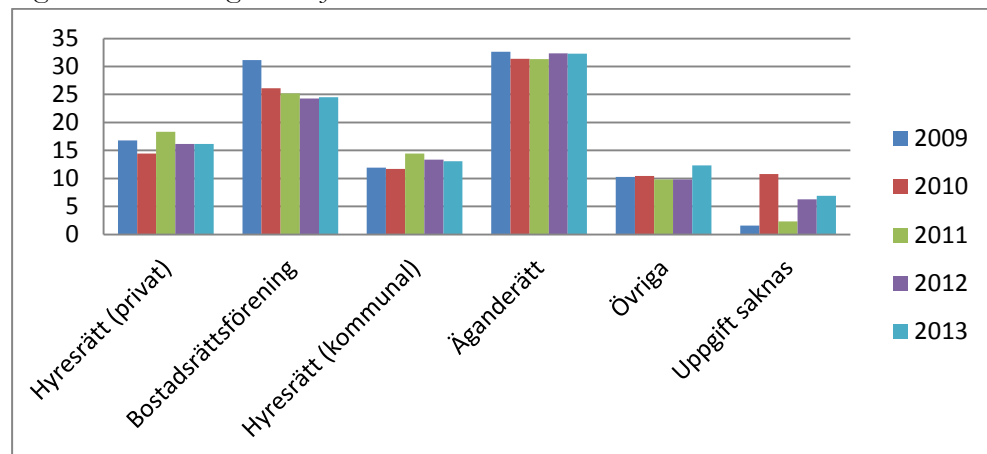
6.2.5 Bostad

De utrikes invandrarna skiljer sig från Skånes totala boendestruktur. De allra flesta Skåningarna bor i en privatägd villa (53 procent) eller äger en bostadsrätt (18 procent). För in- och utvandrarna flyttar en betydligt lägre andel till villa. Invandrarna flyttar i högre grad till hyresrätter - både kommunala och privata bostadsföretag. De utrikes utvandrarna var bosatta i högre uträkning i bostadsrätter än Skånes totala befolkning. Bostadsformen in- och utvandrarna flyttar till eller från varierar mycket litet över tid.

Figur 36 Invandring bostadsform 2009-2013



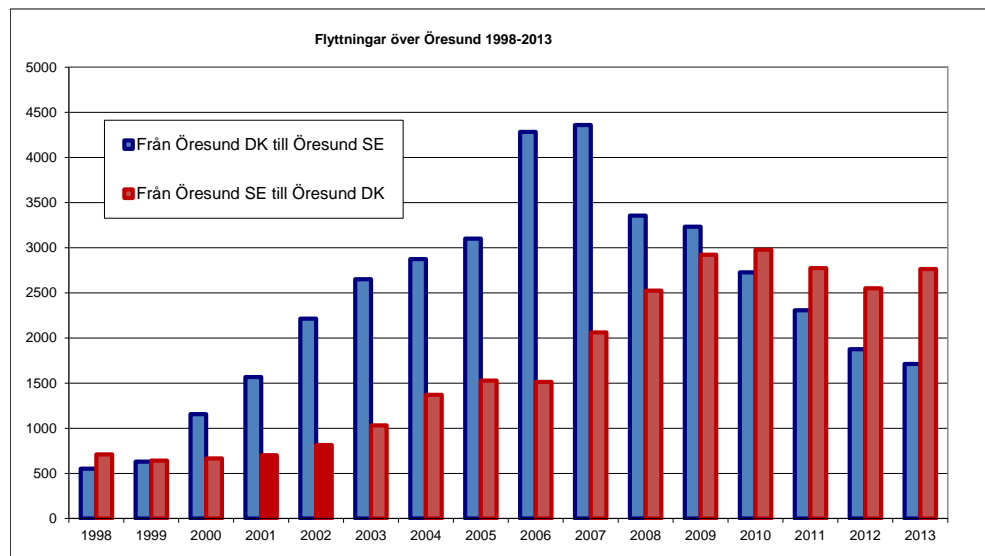
Figur 37 Utvandring bostadsform 2009-2013



6.3 Flytt över Öresund

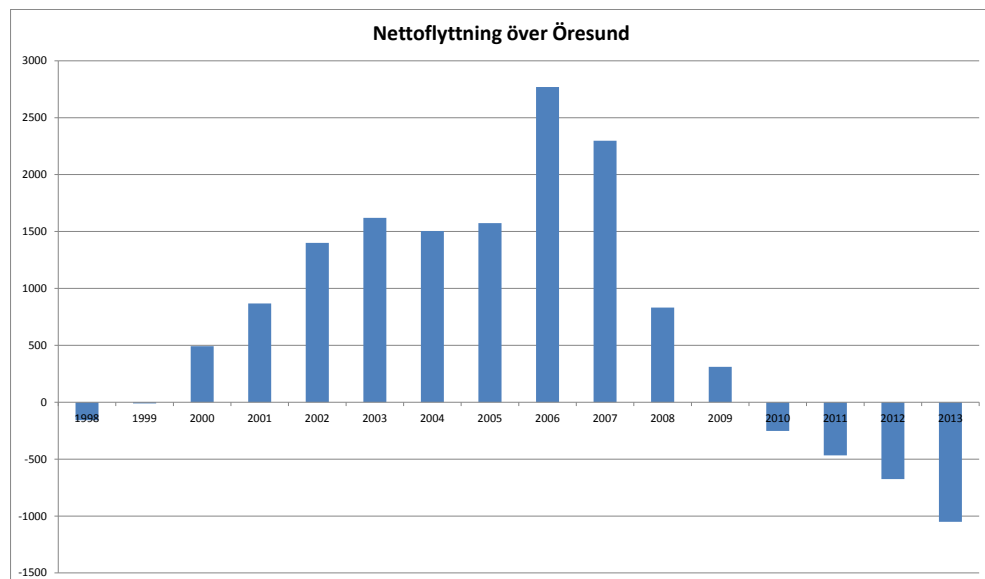
Efter att Öresundsbron öppnades startade en ökad migration över sundet. Det rörde sig i första hand om personer från Köpenhamnsområdet som flyttade till Skåne där bostadspriserna var lägre. Den största gruppen bosatte sig i Malmö och kunde därigenom arbetspendla till Köpenhamnsområdet. Under 2006 och 2007 kulminerade flyttningen och som mest var det drygt 4 300 personer som flyttade från den danska delen av Öresundsregionen till den svenska. Efter att de danska bostadspriserna föll från och med 2008 minskade inte bara flyttströmmen till Skåne utan många valde dessutom att flytta tillbaka. Som figur 40 nedan visar så översteg flyttningen till den danska delen av Öresund för första gången 2010 strömmen åt andra sidan.

Figur 38 Flyttningar över Öresund 1998-2013



Källa Öresundsdatan

Figur 39 Flyttnetto i Öresundsregionen 1998-2013



Figur 39 som ovan illustrerar nettoflyttningen över Öresund visar att Skåne de senaste åren tappar människor till den danska sidan av Öresund. Även om Öresundsflyttningen i sig är väldigt intressant i skenet av en gemensam gränsregional bostads och arbetsmarknad så är den med undantag för åren 2003- 2005 och kanske 2013 ganska liten i relation till de totala migrationsvågorna och migrationsnettot.

Slutsatser kapitel 6

1. Positivt migrationsnetto till Skåne
2. Stor rörlighet bland EU-medborgare
3. Stor andel svenskfödda flyttar utomlands
4. Män är rörligare än kvinnor
5. Utrikes migrationen ökar framförallt Skånes befolkning i åldersgrupperna 20-29
6. Utrikes migranter med eftergymnasial utbildning är rörligast
7. Immigranter bidrar med stor kompetens till Skåne
8. Skåne drar varken till sig eller stöter bort utbildningsgrupper
9. Immigranter flyttar i hög grad till hyresrätter men också privatägda villor
10. Emigranter flyttar i högre andel ifrån bostadsrätter samt privatägda villor
11. Flyttningen över Öresund har minskat mycket sedan toppåren 2006-2007. De sista åren har Skåne haft ett negativt flyttnetto gentemot den danska delen av vår gränsregion.

7. Modell för lokala bostadsmarknadsområden i Skåne

7.1 Inledning

Tanken om lokala bostadsmarknadsområden har diskuterats tidigare. Om vi utgår från att individers val av bostadsort sker utifrån flyttarens preferenser. Exempelvis möjlighet till jobb, studier, attraktivare bostadsmiljö, närhet till familj eller andra viktiga skeenden i livscykel. Då är flyttriktningen och flyttströmmen mellan kommun A till kommun B det som avgör om det finns någon integration på bostadsmarknaden. Utbud och efterfrågan på bostäder samt priset på bostäder är naturligtvis avgörande i individens möjlighet att flytta. Dock visar den kraftiga befolkningsökning som skett de senaste åren i Sverige och särskilt i de större Skånska städerna på att individens preferenser och syn på bostäder och livsmiljö håller på att förändras. Invånarantalet ökar snabbare än det byggs nya bostäder och det totala antalet personer per bostad i ökar. Vidare är tillgången på hyresrätter och småhus väldigt olika i de olika skånska kommunerna. I Malmö och Helsingborg är 44 procent av bostäderna hyresrätter, i Vellinge och Osby är 78 respektive 63 procent äganderätter. Utbudet är således väldigt olikt och skapar i sin tur en struktur som sätter gränser i individens val av boendepreferenser. Med tanke på att de största flyttströmmarna, i antalet individer räknat, går till och från de största städerna är det därför inte befogat att endast titta på småhusmarknaden och eller/bostädersrätter och de eventuella prisskillnader som finns där mellan olika delar av Skåne. Bostadskostnaden för hyresrätter är en viktig del, särskilt för de yngre åldergrupperna som har den i särklass största flyttbenägenheten. Eventuellt skulle man kunna argumentera att priset på bostädersrätter och småhus endast är applicerbart på vissa åldersgrupper.

I det förliggande kapitlet görs ett försök att skapa en modell för lokala bostadsmarknader i Skåne. Modellen har hämtat inspiration av de relativt vedertagna lokala arbetsmarknadsregionerna som Statistiska Centralbyrån sedan många år producerar och som används i olika sammanhang. Det finns även ett nyare försök att skapa lokala skolmarknader utifrån gymnasiependling¹¹. Ansatsen är att flyttströmmar visar på ett utbyte av individer mellan kommuner och att detta i sig är en indikator på att de finns en ”integration” mellan de två kommunerna på bostadsmarknaden.

¹¹ Skolmarknadens geografi

De lokala arbetsmarknadsområdena är skapade utifrån andelen utpendlare av den förvärvsarbetande befolkningen i kommunen samt till vilken kommun den största utpendlingsströmmen går. Denna metod finns beskriven av SCB och av Region Skåne¹². I vårt försök att skapa lokala bostadsmarknadsregioner utgår vi från totalströmmen flyttare mellan två kommuner. Med detta menar vi att totala flyttutbytet är ett mått på integrationen mellan de båda kommunernas bostadsmarknader. Den totala flyttströmmen definieras genom att antalet inflyttare och utflyttare till/från en kommun till samtliga andra kommuner i Sverige för ett år summeras. Samtliga relationer delas därefter genom totalen och på detta sätt är det möjligt att identifiera varje kommuns största flyttström. Orsaken till flytten känner vi inte till men det faktum att fler flyttar mellan exempelvis Staffanstorps och Malmö än mellan Staffanstorps och Osby skapar med detta resonemang integration på bostadsmarknaden i mellan Staffanstorps och Malmö oavsett om orsaken till flytten är billigare bostad, studier eller Malmös storstadsmiljö.

Populationen som används i analysen är inrikes in- och utflyttare mellan de Skånska kommunerna och andra kommuner i Sverige. Utrikesflyttning används inte i denna analys. Anledningen är främst att vi saknar data på landet migranterna kommer från och flyttar till.

Vi kan konstatera att den totala flyttströmmen i relation till kommunens totalbefolkning för Skånes kommuner 2009-2013 ligger ett medeltal på 9-10 procent. Variationen mellan kommunerna ligger mellan 7 och 15 procent och är förvånansvärt konstant över dessa år.

¹² Lokala arbetsmarknader I Öresundsregionen/Lokala arbetsmarknader

7.2 Största flyttströmmen

Skånes kommuner skiljer sig åt i storlek, Malmö som är rikets tredje största stad har över 316 000 invånare och Perstorp som är Skånes minsta kommun har dryga 7 000 invånare. Således är även strömmarna av in och -utflyttare olika stora beroende på kommunens befolkning, attraktivitet och bostadsbyggande samt andra faktorer. För att få ett rättvist mått på hur en kommuns största flyttström ser ut summeras antalet in- och utflyttare till samtliga andra kommuner i Sverige. Således skapas totala flyttströmmar som anges i det föregående kapitlet.

Figur 40 totala flyttströmmar för Skånes kommuner gentemot Skåne och andra delar av Sverige 2013.

Kommun	Skåne	Stockholms län	Kronobergs län	VG-regionen	Hallands län	Blekinge län	Övriga Sverige	Summa
Bromölla	46,6	1,8	2,1	3,7	1,4	34,0	10,4	100
Båstad	54,8	9,0	1,5	6,6	14,7	0,4	13,0	100
Osby	55,4	3,4	20,1	2,7	1,4	6,0	11,1	100
Lund	56,1	12,5	2,2	9,3	2,8	2,4	14,6	100
Kristianstad	56,5	6,7	4,3	6,4	1,9	7,7	16,5	100
Malmö	60,8	9,8	2,7	7,5	2,3	2,6	14,3	100
Örkelljunga	64,2	3,4	5,8	6,5	9,2	2,0	8,8	100
Helsingborg	64,7	7,3	2,8	7,6	3,9	1,6	12,1	100
Hässleholm	67,0	4,6	5,5	5,0	2,5	3,9	11,5	100
Ängelholm	68,7	5,1	1,8	4,6	6,9	1,4	11,5	100
Simrishamn	69,6	8,5	1,4	4,6	1,5	3,0	11,5	100
Höganäs	71,5	7,4	1,4	6,0	3,3	1,1	9,3	100
Östra Göinge	73,7	4,0	3,4	2,8	1,4	3,9	10,8	100
Landskrona	74,8	3,8	2,3	4,7	2,0	1,4	11,0	100
Ystad	76,8	6,3	1,4	4,5	1,7	1,4	7,9	100
Perstorp	76,8	2,4	2,7	1,7	2,0	2,0	12,3	100
Klippan	78,1	2,8	2,1	3,3	3,4	1,7	8,6	100
Lomma	79,0	5,8	1,1	3,6	0,7	1,1	8,9	100
Trelleborg	79,9	4,3	1,5	3,5	1,1	1,4	8,3	100
Svalöv	80,6	3,3	1,1	4,1	1,2	1,2	8,6	100
Tomelilla	81,0	4,5	1,2	3,3	1,0	1,0	7,9	100
Vellinge	81,2	7,0	0,7	3,4	1,0	0,9	5,9	100
Hörby	81,9	2,2	1,1	2,5	1,3	3,2	7,8	100
Eslöv	81,9	2,9	1,4	3,0	1,2	1,8	7,8	100
Sjöbo	82,9	2,6	1,2	3,0	1,1	1,2	7,9	100
Åstorp	84,1	2,9	1,9	3,4	2,3	0,7	4,8	100
Höör	84,6	2,5	1,2	2,1	0,9	1,4	7,3	100
Bjuv	84,9	2,7	1,8	2,2	1,4	1,4	5,7	100
Staffanstorps	85,3	2,8	1,6	2,4	0,9	1,2	5,9	100
Skurup	85,6	2,6	1,1	3,1	0,3	0,7	6,5	100
Kävlinge	85,9	2,9	0,8	2,7	1,2	1,0	5,5	100
Burlöv	87,4	2,3	1,3	1,9	1,1	1,1	4,8	100
Svedala	90,4	1,3	1,1	2,1	0,8	0,6	3,8	100
Total	68,7	6,9	2,5	5,7	2,5	2,5	11,2	100

Figur 40 ovan visar hur stor andel av flyttarna som flyttar inom Skåne och mellan andra delar av Sverige. Det är en ganska stor spridning mellan exempelvis de större kommunerna som har en mindre inom skånsk flyttning och de mindre kommunerna som har väldigt hög inom skånsk flyttning. Några kommuner i norra Skåne som Osby, Örkelljunga, Bromölla och Båstad har en stor flyttning till/från kommuner i grannlänerna. De större kommunerna har en större flyttning gentemot andra delar av Sverige och särskilt Stockholms län och Västra Götalandsregionen. Vissa av förortskommunerna till Malmö, Lund och Helsingborg med en väldigt hög inom skånsk flyttning är nära knutna till storstäderna.

Kommunens relativa andel av den totala flyttströmmen 2013 till/från varje kommun i Sverige visar även till vilken kommun den största flyttströmmen till/från går. I figur 41 på sid 50 som presenteras nedan så visar de största flyttströmmarna ett förvånansvärt vackert geografiskt mönster. Nordvästra Skånes kommuner har ett flyttmönster som rör sig mot Helsingborg. Sydvästra Skåne med Hörby, och de sydöst skånska kommunerna drar sig mot Malmö. Lund och Malmö har störst flyttutbyte med varandra och Kävlinge är den enda kommun som har störst utbyte med Lund. På Österlen har Simrishamn och Tomelilla båda största utbyte med Ystad. I nordöstra Skåne finns ett fokus mot Kristianstad. Slutligen har både Kristianstad och Helsingborg störst utbyte med Malmö även om dessa strömmar är ganska svaga.

För att kvalitetssäkra resultatet undersöktes även inflyttning respektive utflyttning var för sig i fråga om vart den största flyttströmmen respektive gick. I endast ett fall när det gäller utflyttningen skiljer sig strömmarna (Perstorps största utflyttningsström går till Helsingborg och ej till Klippan) samt i fem fall skiljer sig inflyttningen (det är Klippan som har störst ström till/från Åstorp istället för Helsingborg, Kävlinge som har Malmö istället för Lund, Kristianstad som har Hässleholm istället för Malmö, Simrishamn som har Tomelilla istället för Ystad och Tomelilla som har Simrishamn istället för Ystad). Alla dessa avvikanden strömmar skiljer sig dock mindre än 1 procentenhet jämfört med totalströmmarna i figur 43 i alla fall utom en. Mönstret över Skånes flyttströmmar förändras dock inte utan sker inom samma lokala arbetsmarknader.

Sist i detta dokument i bilaga 1 visas den andelsmässiga spridningen på flyttströmmarna inom Skåne för varje skånsk kommun. Det är viktigt att påpeka här att det i vissa fall är liten skillnad mellan den största och den näst största. Totalt 15 skånska kommuner har mindre än 5 procentenheter mellan den största och den näststörsta strömmen. För tio av dessa går den näst största flyttströmmen till samma geografiska kluster som den första vilken kan ses som ett argument att det stärker den lokala bostadsmarknaden. De övriga fem gör det hela något svårare. Bromölla till och börja med har den näststörsta strömmen till Sölvesborg. Det vore intressant att även analysera Sölvesborgs och Blekinges flyttrelationer men dessa data saknas i dagsläget. Detsamma gäller Osby som har samma relation till Älmhult. De tre övriga är Landskrona, Helsingborg och Kristianstad som slits mellan Malmö och grannkommuner. För Landskrona är det Helsingborg, för Helsingborg, Ängelholm och Kristianstad Hässleholm. Problematiken reser frågan om hur säker modellen blir. Svaret är nog att vissa kommuner kommer att skifta lokalbostadsmarknad och att jämförelser över flera år är viktiga för att dels följa utvecklingen av de lokala bostadsmarknaderna och dels förstå den dynamik som är inbyggd i modellen.

För att undersöka om mönstret är konstant används de totala flyttströmmarna för år 2009 och 2011 för att se vilka skillnader det finns, se figur 34 och 35. Särskilt för 2009 jämfört med 2011 och 2013 går det att se några skillnader. Hörbys största flyttström går till/från Höör 2009 men till/från Malmö 2011 och 2013. Kommunerna Simrishamn och Tomelilla slits mellan varandra, Ystad och Malmö. Även Landskrona växlar mellan Malmö 2009 och 2011 och Helsingborg 2013 här skiljer det cirka en procentheten mellan den största och den näststörsta totala flyttströmmen. I utkanten av de lokala bostadsmarknadernas kärnor finns kommuner som inte har en tydlig koppling till en lokal bostadsmarknadsregion och som är intressanta att följa i framtiden.

7.3 Definition av lokala bostadsmarknader

Vad gäller avgränsningen för lokala arbetsmarknadsregioner så sker det genom att minst 80 procent av de sysselsatta som bor i kommunen också arbetar i sin bostadskommun. Vidare får den största pendlingsströmmen till en enskild kommun inte överstiga 7,5 procent. Är dessa båda villkor uppfyllda klassas kommunen som självständig och utgör ett lokalt centrum i sin egen lokala arbetsmarknad. Kommuner som inte är lokala centrum kopplas till ett sådant med hjälp av att den största utpendlingsströmmen. Detta innebär exempelvis att om en ström från ett år till ett annat ökar från 7,4 procent till 7,6 procent så slås två stora områden som innefattar flera kommuner samman till en stor arbetsmarknadsregion. Detta skedde under början av 2000-talet då Helsingborgs lokala arbetsmarknadsregion gick samman med Malmös. Samma kommer med stor sannolikhet att ske med Kristianstads och Hässleholms lokala arbetsmarknadsregion när dessa går samman med Malmö-Lunds lokala arbetsmarknadsregion under 2020-talet. Gränsvärden som är satt för att avgöra antingen/eller avvägningar kan anses vara problematiskt, dock är det konstant över tid och gäller för hela Sverige. Samma problematik uppstår i arbetet med att skapa lokala bostadsmarknadsregioner. I och med att detta endast gäller Skåne så är det svårt att bedöma hur en sådan gräns skulle påverka en sverigekarta eller kanske mer relevant, de övriga två storstadsregionerna. En av fördelarna med en fast gräns är att förändringar över tid leder till en förändring i geografin på så sätt att regionerna blir större eller mindre. Om exempelvis flyttströmmen mellan två geografier kontinuerligt ökar kan man då säga att bostadsmarknaden blir större. Det hade även varit möjligt att devalvera eller justera upp gränsen vid en samhällsförändring vilket leder till att regionerna förändras. Nedan följer i vart fall ett försöka att skapa en sådan avgränsning för hur stor en total flyttström bör vara för att två geografier skall tillhöra samma lokala bostadsmarknadsregion:

1. Medelvärde av summan de 33 skånska kommunernas största flyttström 24,5 procent alternativt median värde 19 procent. Alternativet innebär att gränsen ändras för varje år då både medelvärdet och medianvärdet förändras. Det är dock inte troligt att större förändringar sker från ett år till ett annat. Problemet

som uppstår är istället att flyttningen koncentreras och den största strömmen hos kommunerna blir allt större ökar även medelvärdet och leder till att modellen blir rigid och inte visar någon förändring från år till år eller att geografierna ständigt ändras om då medelvärdet förändras.

2. Godtyckligt satt gräns. Genom en noggrann analys och gjorda övervägningar skulle det vara möjligt att godtyckligt sätta en gräns. Sätts denna gräns vid 10 procent så innebär detta att Malmö, Kristianstad och Helsingborg utgör kärnor i varsin lokalbostadsmarknadsregion. Dock saknas 0,1 procent från att Kristianstad skall tillhöra Malmö-Lunds lokala bostadsmarknadsregion. Sätter vi gränsen vid 15 procent blir Osby, Perstorp och Simrishamn samt Hässleholm egna lokala bostadsmarknader vid sidan av Kristianstad, Malmö och Helsingborg. Sätter vi gränsen vid 20 procent blir ytterligare tio kommuner egna lokala bostadsmarknadsregioner. De flesta av dessa ligger i mellan eller norra Skåne.

Att använda en godtyckligt satt gräns som inte är underbyggd av någon forskning eller logiskt resonemang kan tyckas märkligt. Dock är det så SCB har satt gränsen för både de lokala arbetsmarknadsregionerna och skolmarknaderna avseende gymnasiependling.

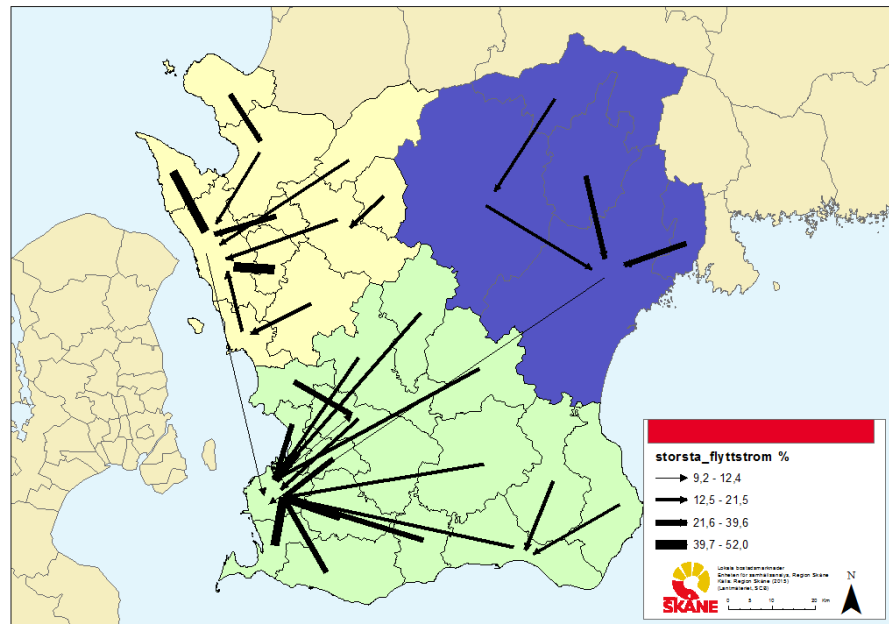
Vi väljer i denna studie att sätta en godtycklig gräns till 12,5 procent. Om den största flyttströmmen är 12,5 procent eller större så tillhör kommunen den lokala bostadsmarknad dit den största flyttströmmen går/till från. Vi föreslår vidare att vi använder oss av tvåkedjade relationer. Detta innebär att om den totala flyttströmmen går till en kommun som inte själv är kärnan i en lokal bostadsmarknad men denna i sin tur har en total flyttström som är 12,5 procent eller högre till en kärna i en lokal bostadsmarknad så tillhör även denna kommun samma lokala bostadsmarknad. Det finns idag i Skåne med denna metod inga trekedjade relationer i någon lokal bostadsmarknadsregion. Om de totala flyttströmmarna fortsätter att öka och Kristianstads och Helsingborgs totalflyttströmmar i framtiden blir 12,5 procent eller högre så uppstår denna företeelse. Det är i teorin möjligt med längre kedjor. Det är också möjligt att kommuner tillhör en lokal bostadsmarknadsregion fast kommunen och kärnkommunen inte geografiskt gränsar till varandra. Exempelvis Osby har väldigt liten skillnad mellan den första (Hässleholm), andra (Älmhult) och den tredje (Malmö) totalflyttströmmen. Skulle den totala flyttströmmen mellan Osby och Malmö öka och bli den största för Osbys del kommer Osby kommun att tillhöra Malmö lokala bostadsmarknad även om Hässleholm fortsatt är en del av Kristianstads lokala bostadsmarknadsregion.

7.4 Förslag på olika sätt att använda modellen med lokala bostadsmarknadsregioner

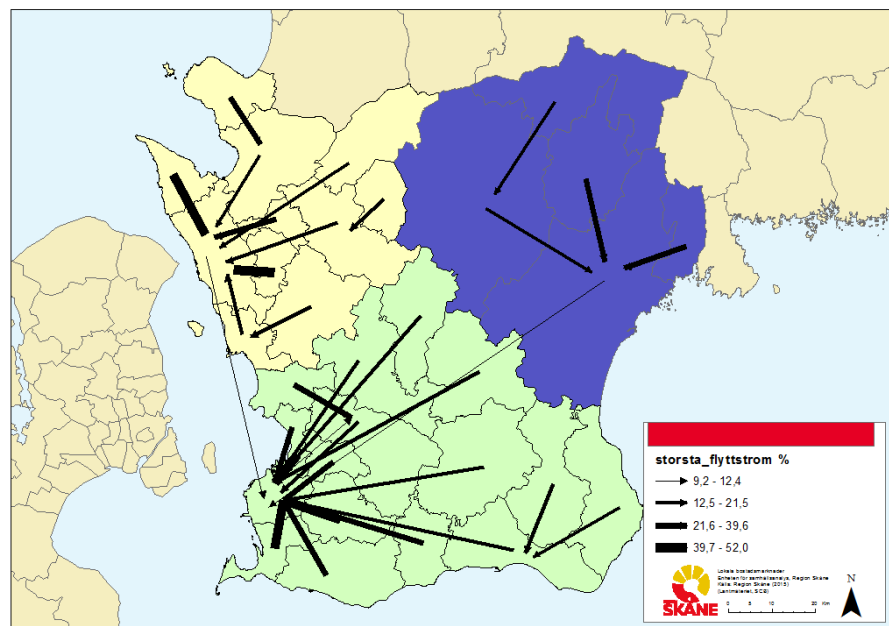
Genom att bestämma sig för en metod som gäller för att avgränsa lokala arbetsmarknadsregioner är det möjligt att använda denna för olika delpopulationer. På vilket sätt ser exempelvis 20-29 åringars lokala bostadsmarknadsregioner ut och hur skiljer den sig från 40-49 åringars. Är det så att personer som flyttar till en hyresrätt har en annan lokal bostadsmarknadsregion än de som flyttar till ett små hus som är en äganderätt? Det hade även varit möjligt att göra lokala bostadsmarknadsanalyser utifrån högst uppnådda utbildning då man ofta menar att högutbildade är mer flyttbenägna än människor med grundskoleutbildning.

Vidare är det möjligt att följa de lokala bostadsmarknadsregionernas utveckling i Skåne över tid. Kartorna som visar de lokala bostadsmarknadsregionerna 2009, 2011 och 2013 visar på små men ändå intressanta förändringar. Dels har Skånes lokala bostadsmarknader blivit tydligare då de små kommunerna som 2009 vara egna kärnor, Perstorp och Osby, vuxit samman med varsin större lokal bostadsmarknad. Vidare har Bromölla skiftat från en lokalbostadsmarknad i Blekinge till att tillhöra Kristianstads lokala bostadsmarknad. Tomelilla och Simrishamns kommuner pendlar mellan att vara en egen lokal bostadsmarknad och att tillhöra Malmö lokal bostadsmarknad. Slutligen byter Landskrona och Svalöv från att tillhöra Malmö lokal bostadsmarknad till att tillhöra Helsingborgs lokala bostadsmarknad. Dessa två delar av Skåne måste betraktas som intressanta då de slits mellan två olika kärnor. Att fortsatt följa utvecklingen av de lokala bostadsmarknaderna kommer att avslöja huruvida dessa blir större och starkare sammanfogade genom att den största totala flyttströmmen blir allt högre i procent. Alternativt att visa delar av Skåne fortsatt är osäkra och skiftar mellan olika kärnor. Det är också intressant att följa hur konstant mönstret är det vill säga om det finns enstaka mindre kommuner som skiftar relativt mycket över åren.

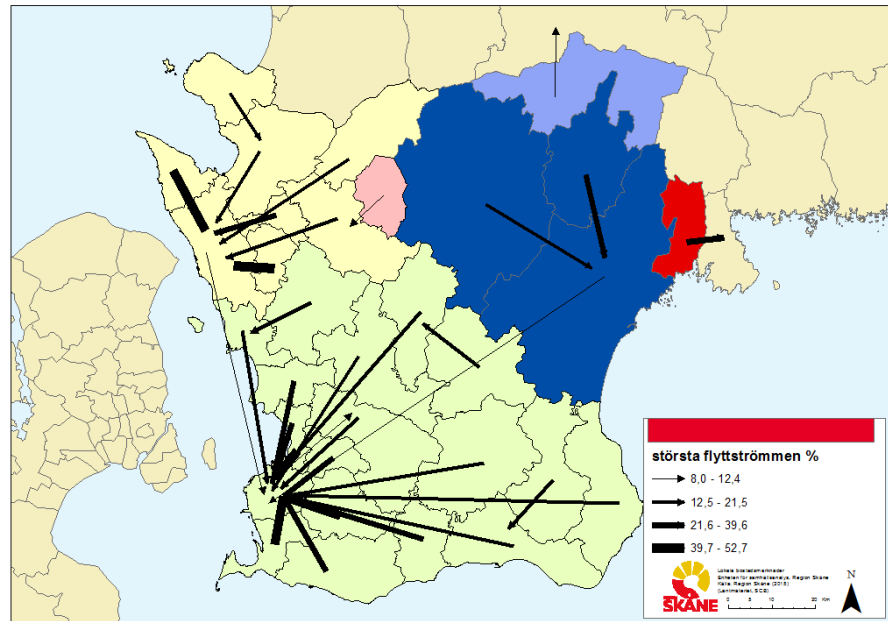
Figur 41 Lokala bostadsmarknadsregioner enligt ovan föreslagen modell i Skåne 2013.



Figur 42 Lokala bostadsmarknadsregioner enligt ovan föreslagen modell i Skåne 2011



Figur 43 Lokala bostadsmarknadsregioner enligt ovan föreslagen modell i Skåne 2009



Slutsatser kapitel 7

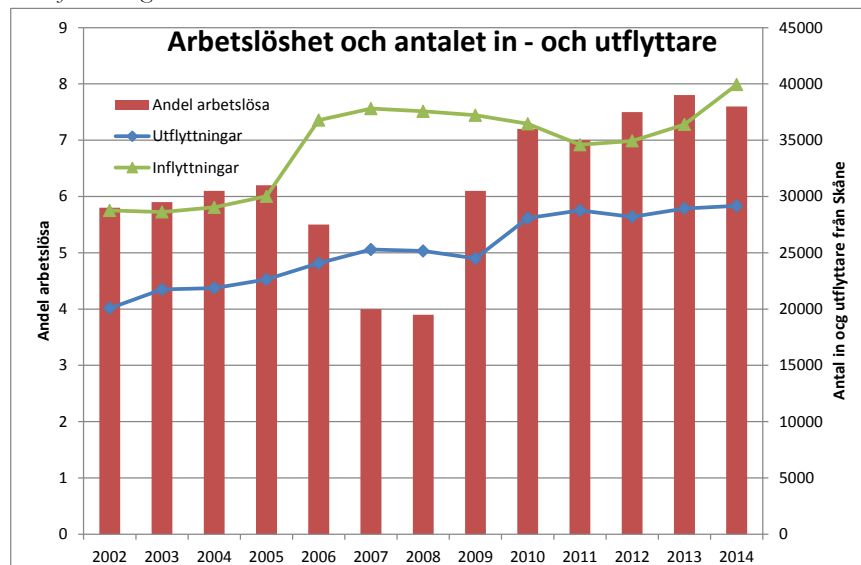
1. Ett förslag till lokala bostadsmarknader presenteras som är möjlig att använda i fortsatt analyser
2. Förslaget bygger på det totala utbytet av flyttare mellan kommuner och säger inom vilka geografier som flyttning i huvudsak sker.
3. Skåne består enligt denna modell av tre lokala bostadsmarknader där det finns viss dynamik i kanterna.
4. Mönstret verifierar Skånes flerkärnighet och den koncentration som finns eller har funnits avseende lokala arbetsmarknadsregioner.

8. Sammanfattning och slutsatser

Att Skåne i sig är en region med ett positivt flyttnetto, både inrikes- och utrikes, är viktigt att betona, vi är en tillväxtregion och en storstadsregion. I jämförelse med andra regioner i Sverige är detta inte en självklarhet då de hade haft en negativ befolkningsförändring utan immigration. Skåne är en del av sin omvärld där människor flyttar dels i den gränsregionala Öresundsregionen som till och från olika delar av Sverige och världen. Att de större skånska städernas flyttutbyte med Stockholm och Västra Götalandsregionen och Köpenhamn är stort visar även på en integration mellan storstäder. Om det funnits data hade det varit intressant att komplettera studien med statistik för andra storstadsregioner som Oslo och London med flera. Det faktum att 50 procent av emigranterna som flyttar från Skåne och 60 procent av immigranterna som flyttar till Skåne är födda i ett EU-land visar på en integration i Europa. De totala utrikes flyttströmmarna till och från Skåne på nästan 30 000 individer 2013 visar på stora möjligheter för arbete, studier, kontaktskapande och affärsmöjligheter i en global värld. I ett mer lokalt perspektiv är Skåne en inflyttningsort för personer i våra grannlän.

Ur ett makroperspektiv är det svårt att dra några långtgående slutsatser att arbetsmarknads- och makroekonomiska faktorer är avgörande för flyttströmmarnas totaler och svängningar. Med det inte sagt att det är oviktigt. Det går att se viss samstämmighet mellan ökning i Skånes bruttoregionalprodukt och inrikes in- och utflyttning. Dock verkar utflyttningen ha en större korrelation med Sveriges bruttoregionalprodukt vilket skulle kunna innebära att Stockholms (och kanske andra storstäders) ekonomiska tillväxt i sig är en pull-faktor som drar mer än vad Skåne kan erbjuda. Även i jämförelse med arbetslösheten i Skåne så ökar inflyttningen under högkonjunkturåren 2006-2008 och minskar något igen när arbetslösheten stiger. Utflyttningarna ökar dock inte något särskilt under perioden 2002-2014 utan stiger kontinuerligt. Med tanke på den ekonomiska kris som världen och Europa genomgått under senare delen av 2000-talet borde flyttströmmarna förändrats kraftigare om det var konjunkturella förändringar som var orsaken till in och utflyttning i ett Sverigeperspektiv.

Figur 44 Arbetslöshet och inrikes in- och utflyttning 2002-2014. Källa till arbetslöshetsstatistiken är arbetsförmedlingen.



Ur ett mer individuellt perspektiv är Skåne och särskilt de tre största städerna, Malmö, Helsingborg och Lund, hamnar där många människor både från Sverige och utriket landar. Det rör sig framförallt om personer i 20-24 års och 25-29 års ålder. Även om Skåne i den senare av dessa två åldergrupper har fler utflyttare än inflyttare. Med tanke på hur stort det positiva flyttnettot är i gruppen 20-24 år är det kanske inte så konstigt att vissa universitet- och högskolestuderande flyttar från Skåne efter avslutade studier. Ett resultat av denna studie är att personer med eftergymnasial utbildning är mer flyttbenägna än andra utbildningsgrupper. Det som förvånar är dock att flyttnettot för flera av dessa sjunker kraftigt under de senaste åren och där vi gått från ett plus till ett minus. Särskilt allvarligt är det för grupper med teknisk eller hälso-sjukvårdsutbildning där vi räknar med en arbetskraftsbrist i framtiden.

De flesta som flyttar inom Sverige verkar göra det för ett syfte, nämligen att de fått jobb eller studerar, vilket gör att flyttningen både går att förklara med hjälp av ekonomisk teoribildning eller som ett direkt val individen gör i sin vilja att nyttomaximera sitt liv och de framtida möjligheterna. Mer kvalitativt inriktade studier skulle kunna besvara varför individen flyttar och just de val hen gör och vad som är orsak och konsekvens. Här spelar mer komplexa mönster naturligtvis in där familjebildningar, make/makas preferenser och möjligheter in. Med tanke på hur stor flyttbenägenheten är i åldersgrupperna 20-29 år skulle man också kunna tänka sig att det finns olika förklaringar och bakgrunden till varför man flyttar i olika skeenden livet.

Konflikter i Syrien och andra delar av världen har under perioder varit stora push-faktorer som inneburit att Sverige fått nya invånare. Framförallt gör immigrationen att vi får ett tillskott av människor i utbildnings- och arbetsförålder vilket i sig är positivt för både Skånes och Sveriges framtid. Särskilt då vi riskerar att stå inför en situation med både hög arbetslöshet och

brist på arbetskraft. Migrationen är också extra viktig då många mindre kommuner i Skåne, särskilt i den nordöstra delen av regionen, som hade haft en befolkningsminskning utan immigration. Immigrationsöverskottet gör även att vi har en stor resurs i högutbildade människor där vi beräknar få ett arbetskraftsunderskott i framtiden.

Samtidigt har Malmö, Lund och Helsingborg i ett Skåneperspektiv en stark pullfaktor. Många flyttar hit från den övriga delen av Skåne i unga åldrar. Kranskommunerna runt de tre största städerna är ett bosättningsområde för de som slutat studera och bildat familj.

I det stora hela är det svårt att inte betrakta Skåne som en pull-region som attraherar människor. Dock går det inte att undgå det faktum att andra regioner har starkare pull-faktorer. Ur ett konkurrensperspektiv är det därför viktigt att arbeta med Skånes utveckling för att bli starkare och attraktivare både som arbetsmarknad och boenderegion. Detta bör betraktas som betydelsefullt. Detta indikeras framförallt vad gäller det inrikes flyttnettot som vissa år är mycket lågt. Det finns en risk att ett fortsatt lågt flyttnetto gentemot övriga Sverige förvärrar den arbetskraftsbrist som förväntas uppstå framförallt personer med eftergymnasial utbildning men även särskilda utbildningsgrupper.

Naturligtvis är det också viktigt att kontinuerligt fortsätta följa flyttströmmarna och hur de utvecklas. Det vore ytterligare intressant att komplettera med en kvalitativ studie där flyttare tillfrågas via enkät om orsaker till flytt samt hur man upplever Skånes attraktivitet som boplats. Slutligen finns även en mängd fördjupningsstudier som går att göra utifrån denna analys. Fortsatta studier av utbildningsgrupper är en sådan, ungdomars preferenser och möjligheter är en annan.

Källförtäckning

Andersson, R. (2000), 'Varför flyttar man?', Hemort Sverige., S. 50-65

Till och från Västra Götaland – En rapport om flyttströmmar, Rapport 2010:1
Tillväxt och utveckling, Västra Götaland sid 9-10

Kulu, H & Milewski, N (2007) Demographic research. Family change and migration in the life course: an introduction. Vol 17:19 sid: 567-590

Lokala arbetsmarknader – SCB

http://www.scb.se/statistik/_publikationer/AM0207_2009A01_BR_AM95BR1001.pdf

Lokala arbetsmarknader i Öresundsregionen – en analys av Region Skåne

http://www.orestat.se/sites/all/files/en_oresundsregional_arbetsmarknad_webb.pdf

Utbildnings- och arbetsmarknadsprognos för Skåne – med sikte på 2020, Region Skåne 2012 <http://utveckling.skane.se/publikationer/rapporter-analyser-och-prognoser/utbildnings--och-arbetsmarknadsprognos-for-skane--med-sikte-pa-2020/>

Skolmarknadens geografi – Skolverket [http://www.skolverket.se/om-skolverket/publikationer/visa-enskild-](http://www.skolverket.se/om-skolverket/publikationer/visa-enskild-publikation?_xurl_=http%3A%2F%2Fwww5.skolverket.se%2Fwtpub%2Fws%2Fskolbok%2Fwpubext%2Ftrycksak%2FRecord%3Fk%3D2686)

[publikation?_xurl_=http%3A%2F%2Fwww5.skolverket.se%2Fwtpub%2Fws%2Fskolbok%2Fwpubext%2Ftrycksak%2FRecord%3Fk%3D2686](http://www.skolverket.se/om-skolverket/publikationer/visa-enskild-publikation?_xurl_=http%3A%2F%2Fwww5.skolverket.se%2Fwtpub%2Fws%2Fskolbok%2Fwpubext%2Ftrycksak%2FRecord%3Fk%3D2686)

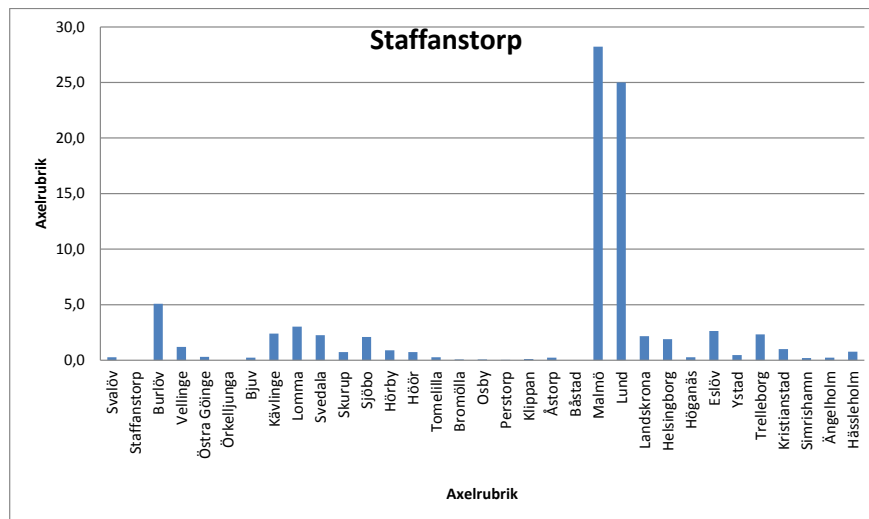
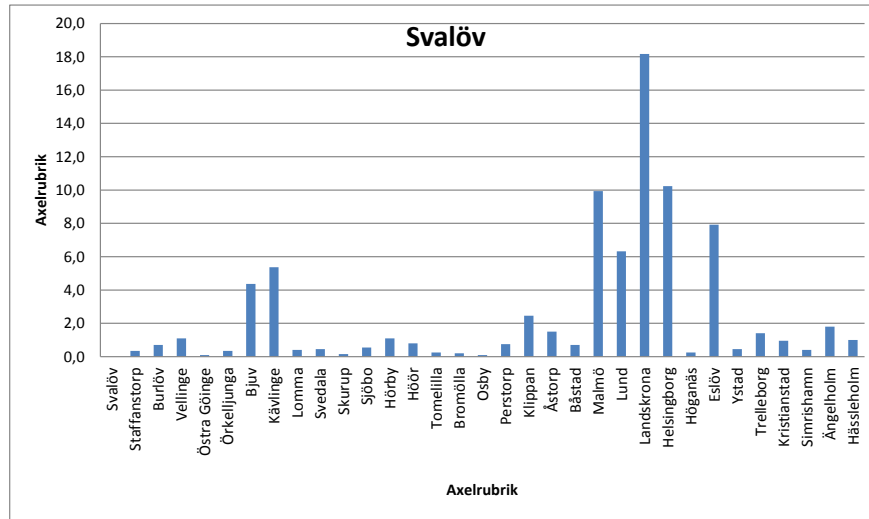
SOU 2007:35 Flyttning och pendling i Sverige Bilaga 3 till Långtidsutredningen 2008, Finansdepartementet sid 32-37

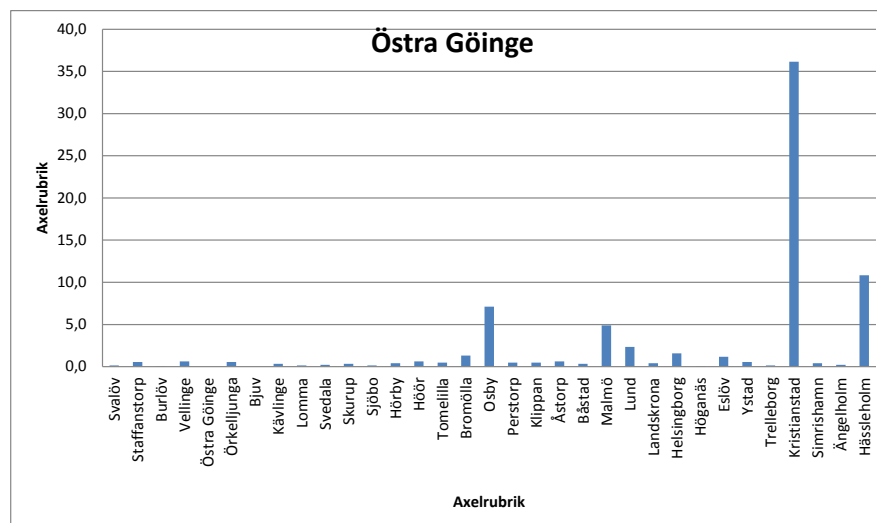
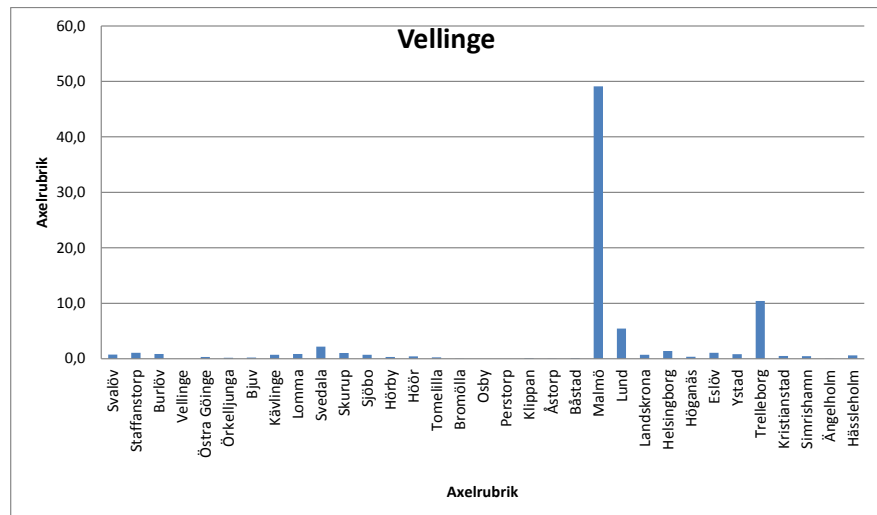
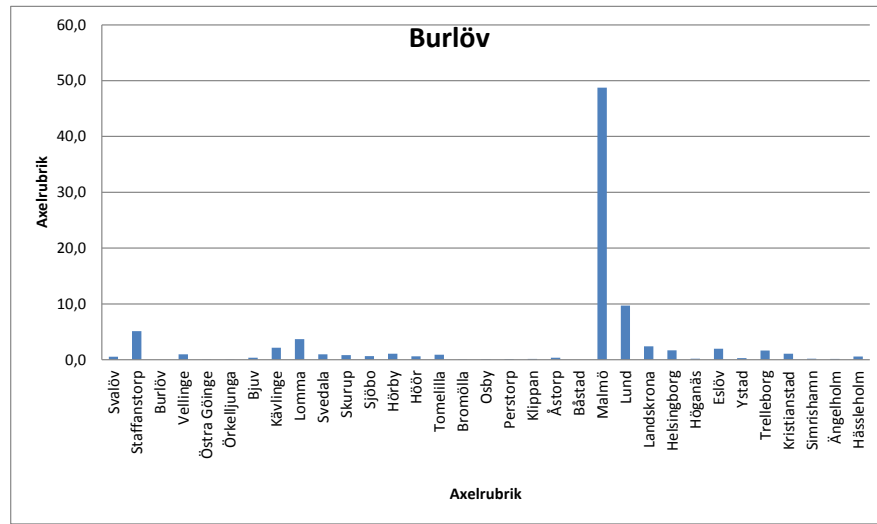
Öresundsdatan www.orestat.se

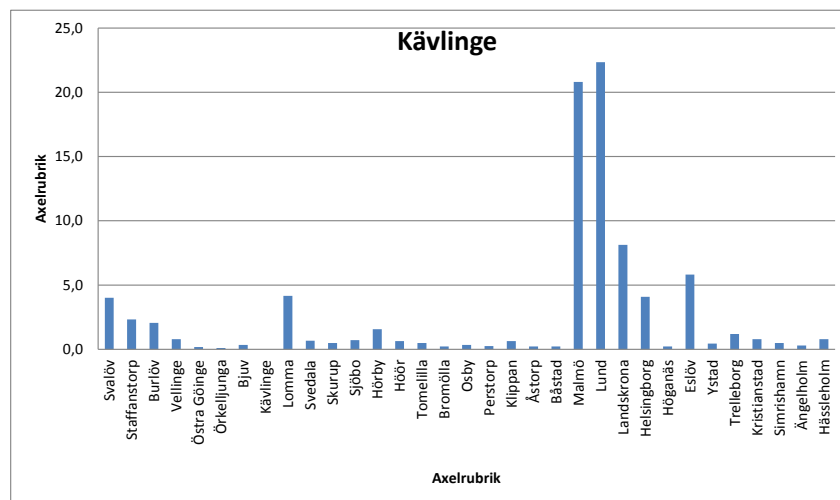
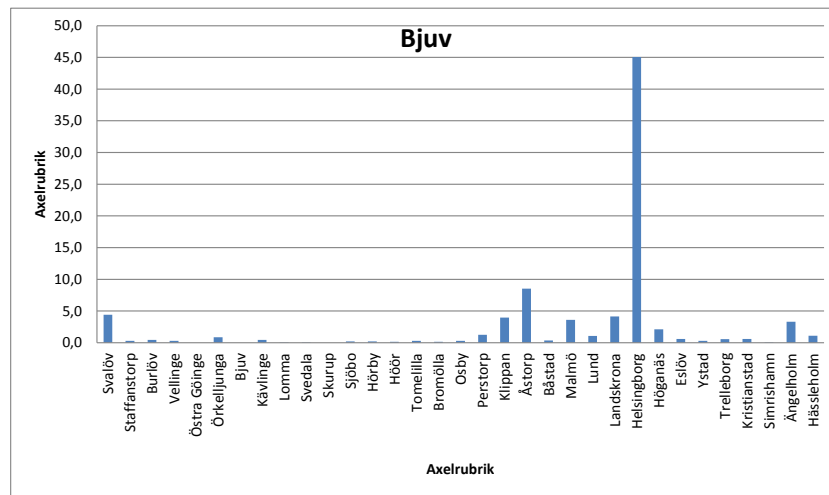
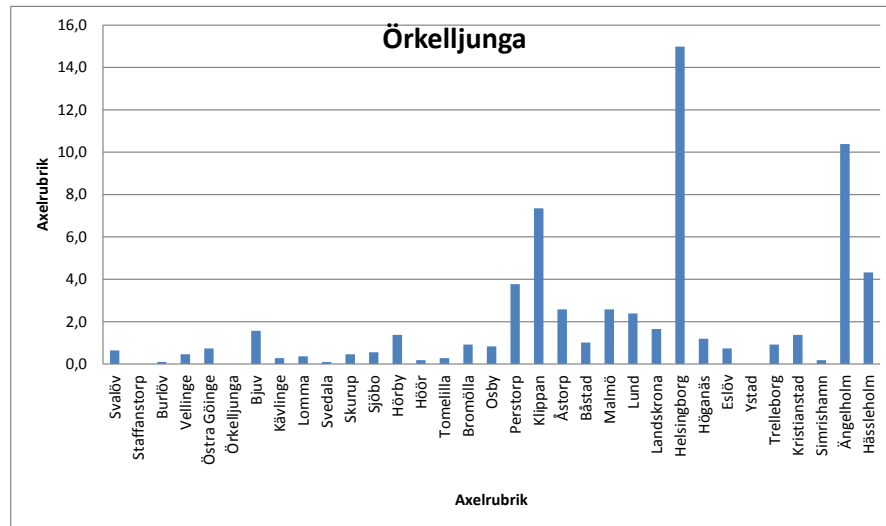
<http://www.urbanutveckling.se/ordlista/pqr/push-and-pull-modell>

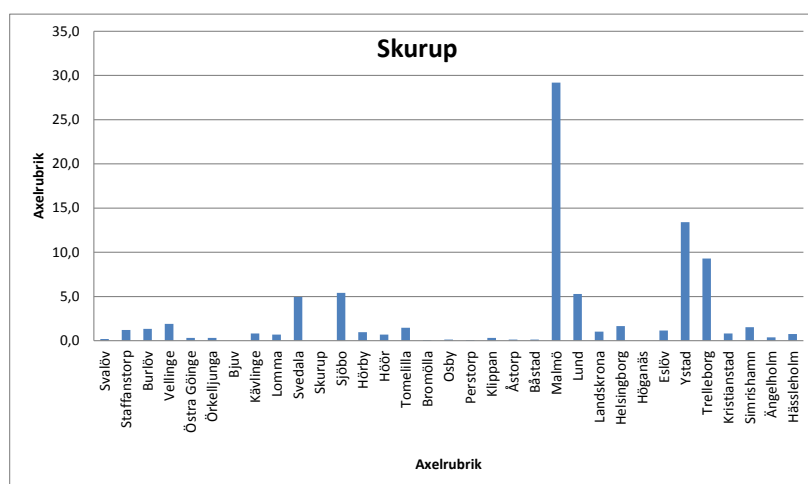
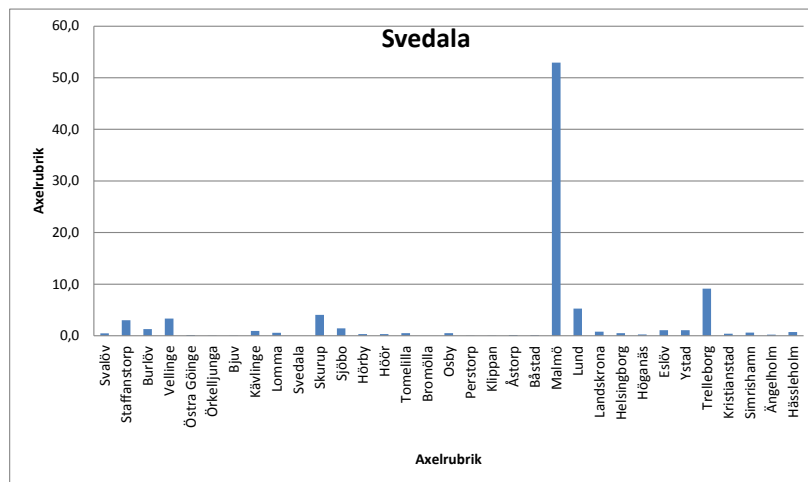
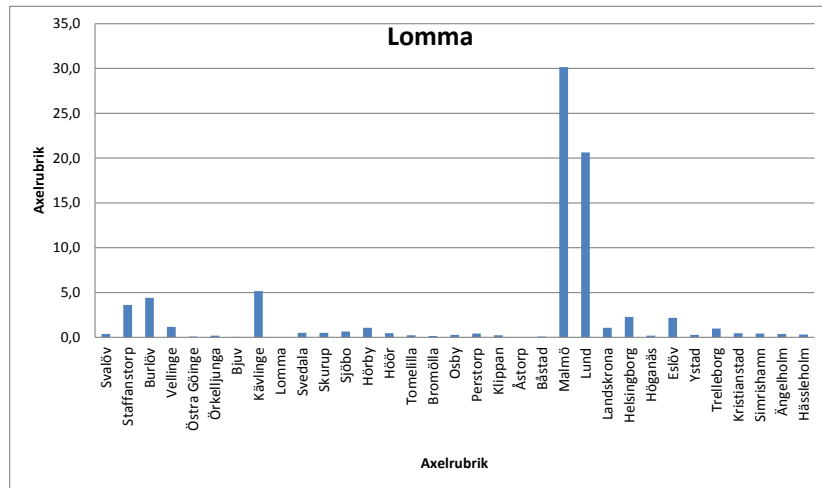
https://sv.wikipedia.org/wiki/Neoklassisk_nationalekonomi

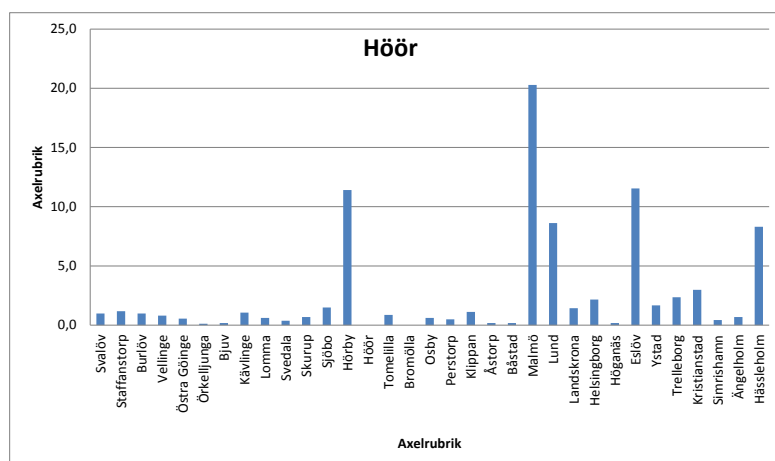
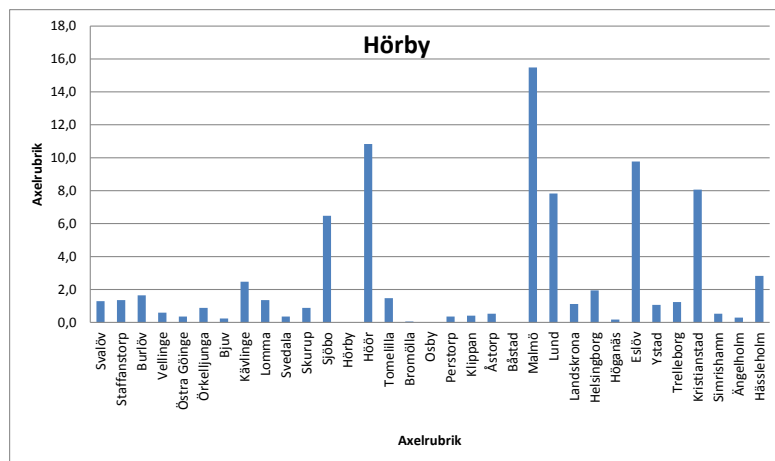
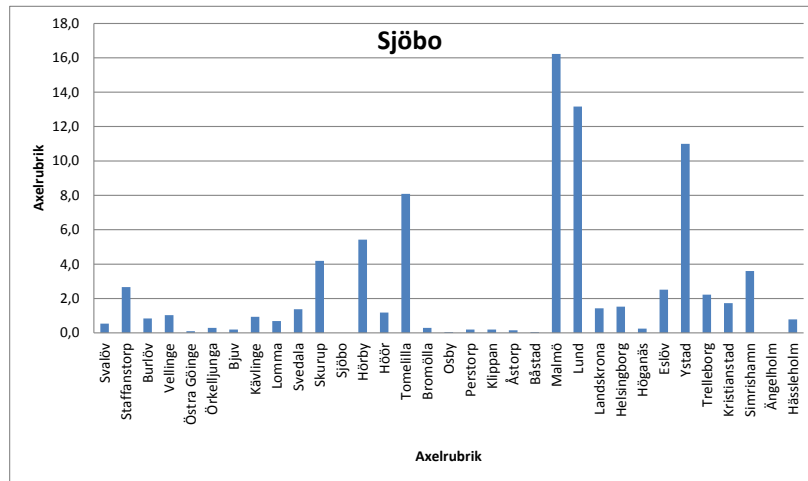
Bilaga 1. Flyttutbyte mellan Skånes kommuner 2013.

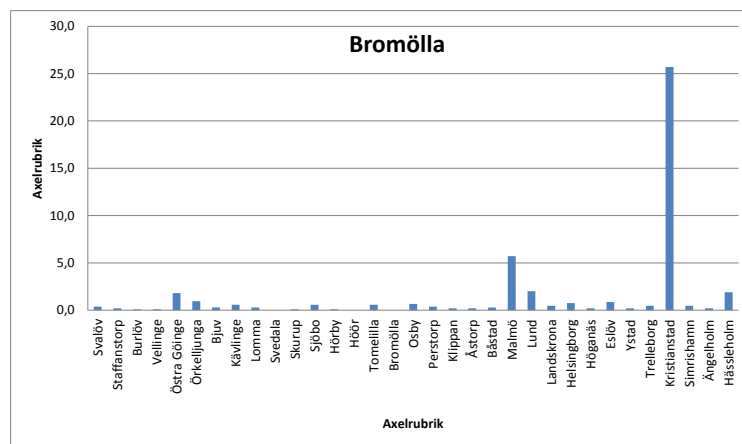
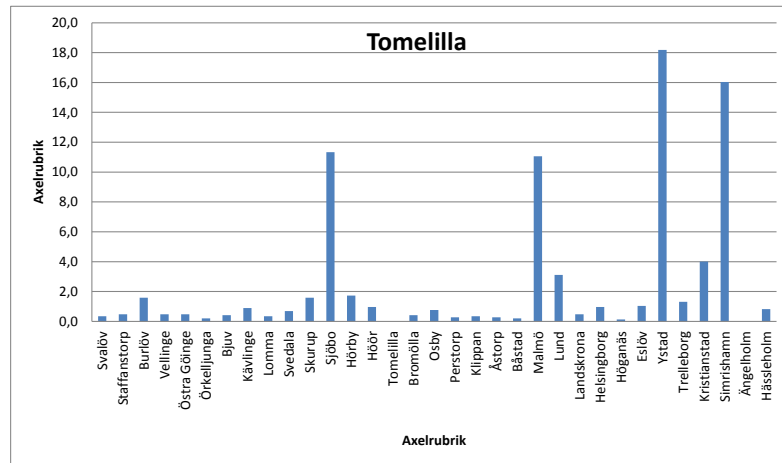




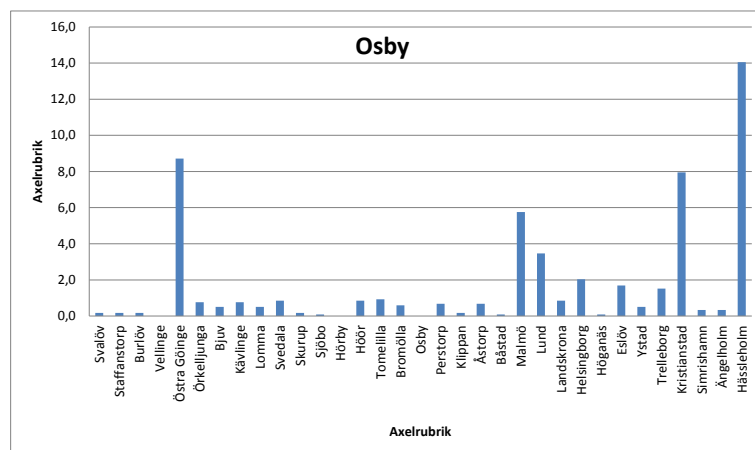




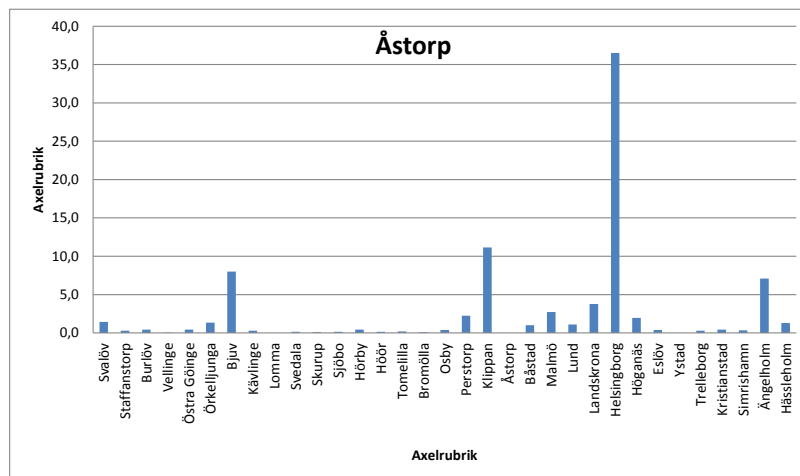
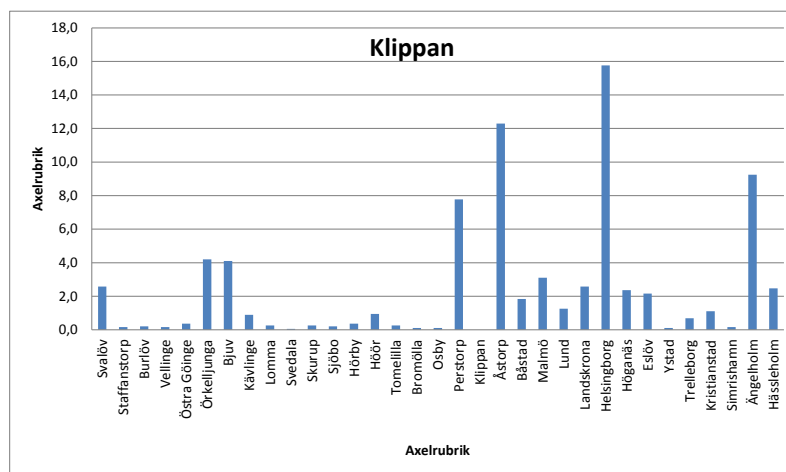
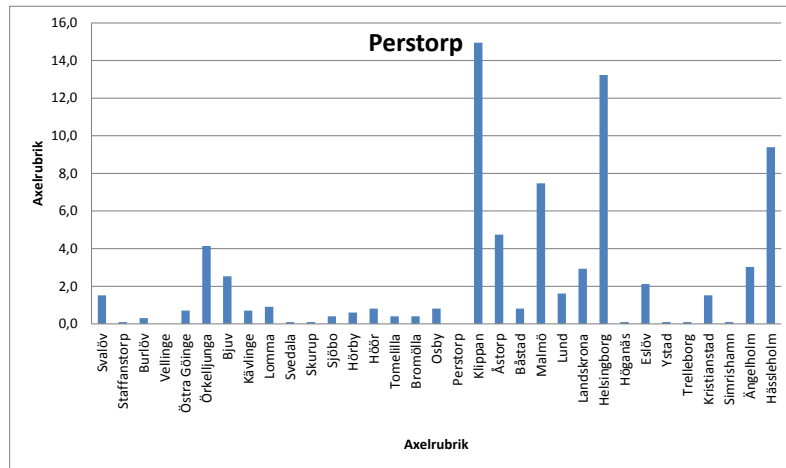


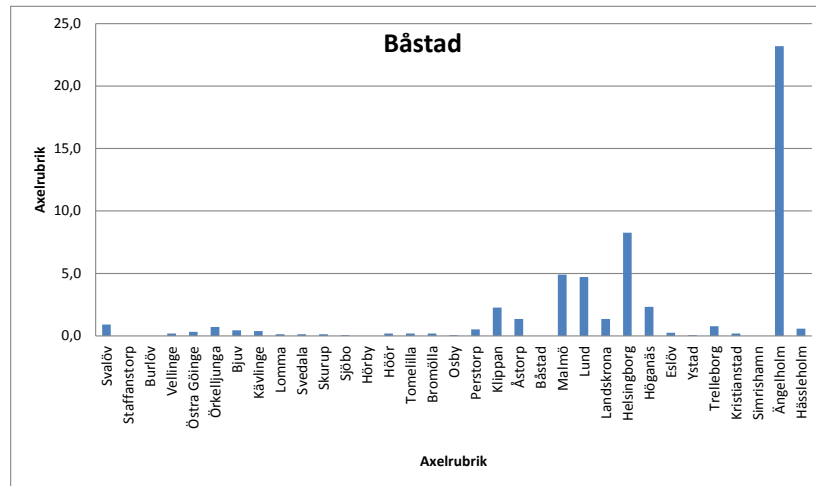


Bromöllas näst största flyttström är 21,7 % och går till Olofström

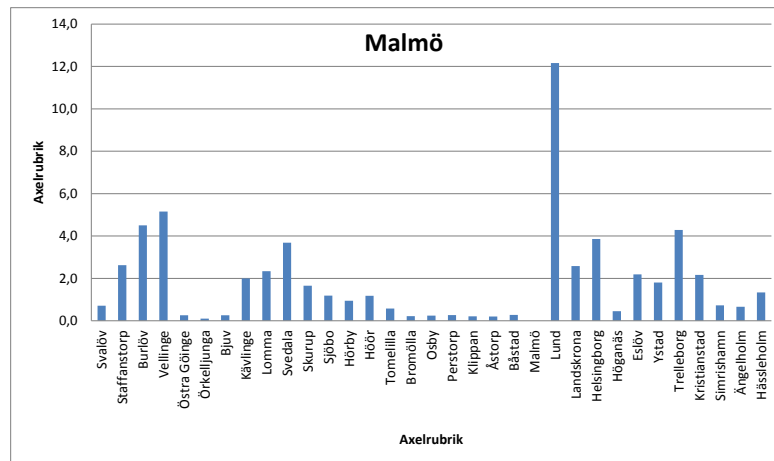


Osbys näst största flyttström är 12 % och går till Älmhult

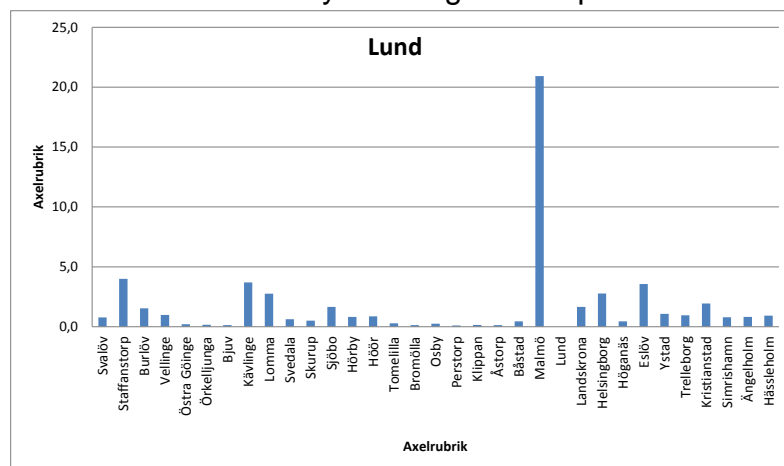


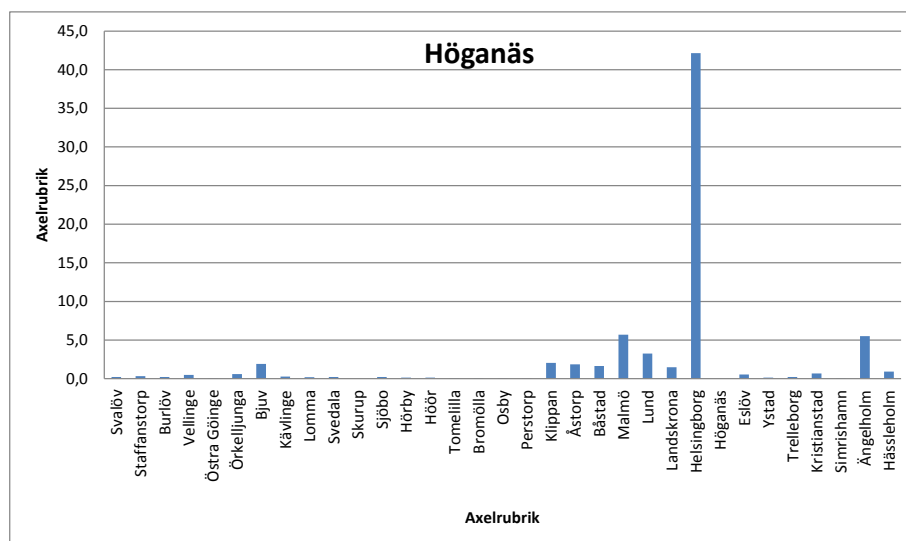
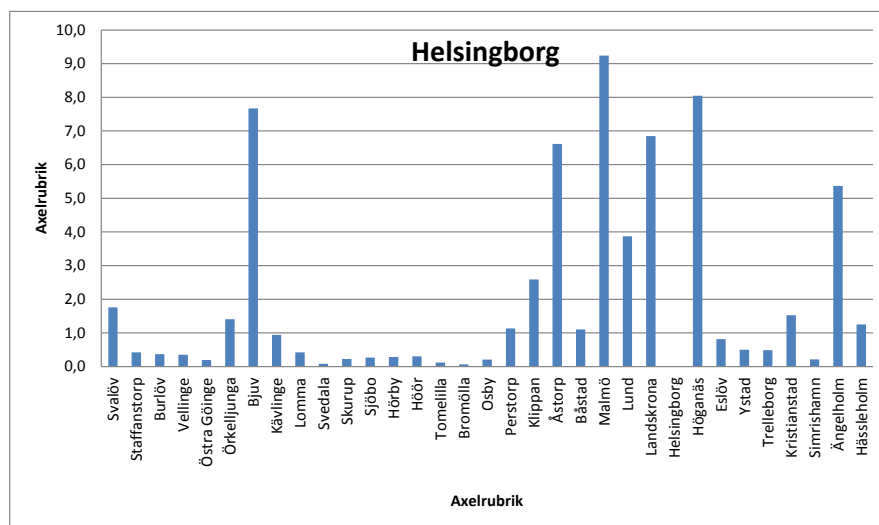
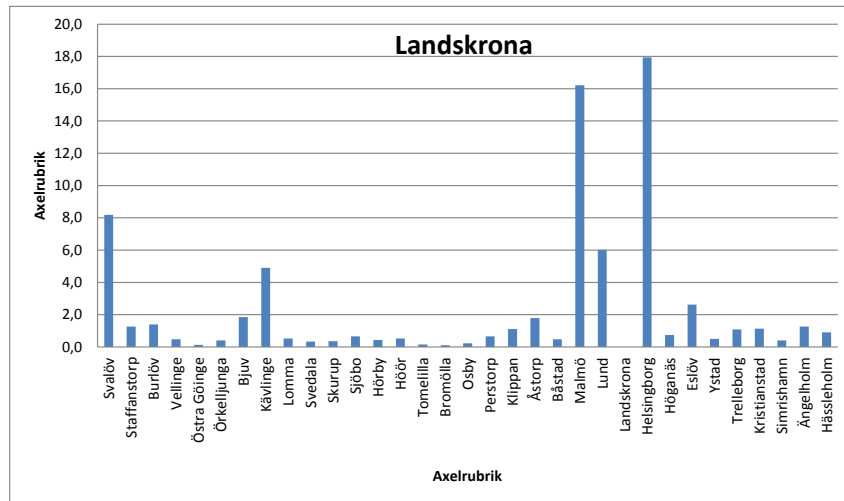


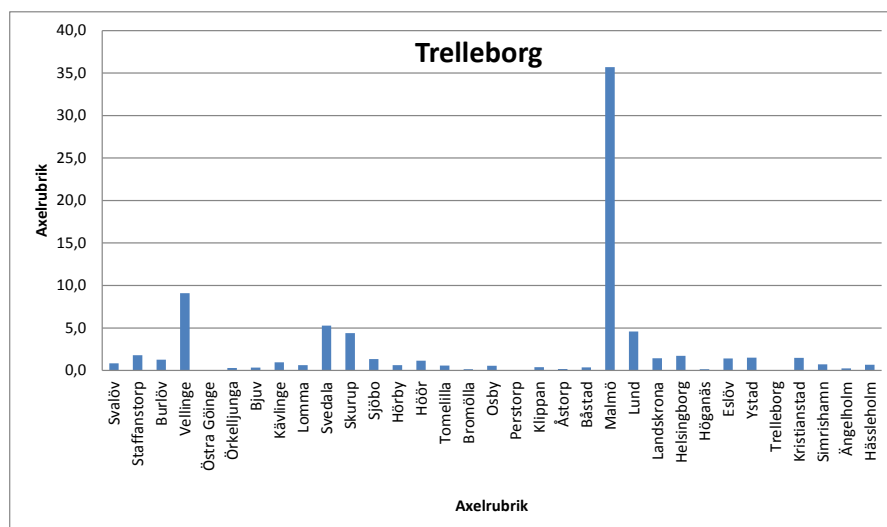
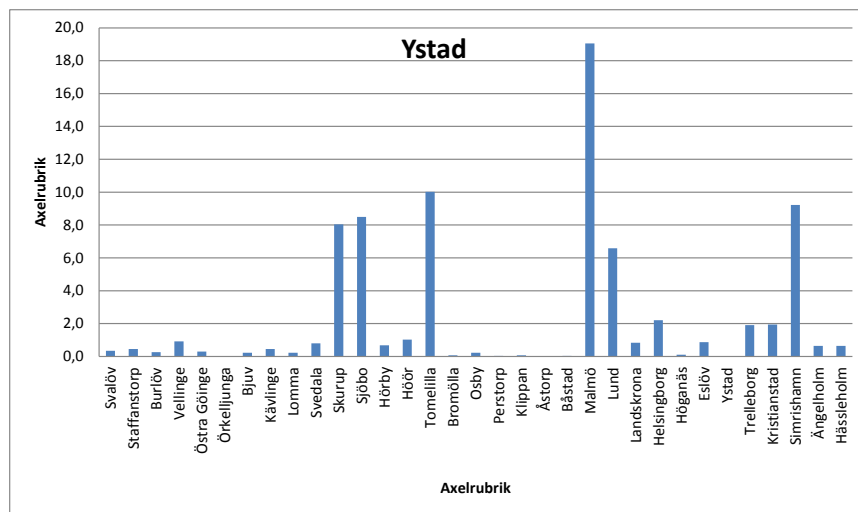
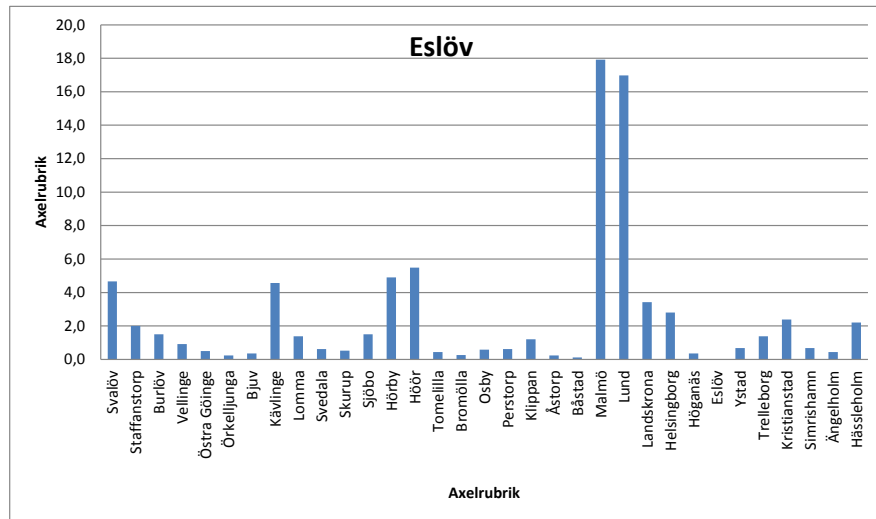
Båstads näst största flyttström går till både Helsingborg och Laholm 8,3 %

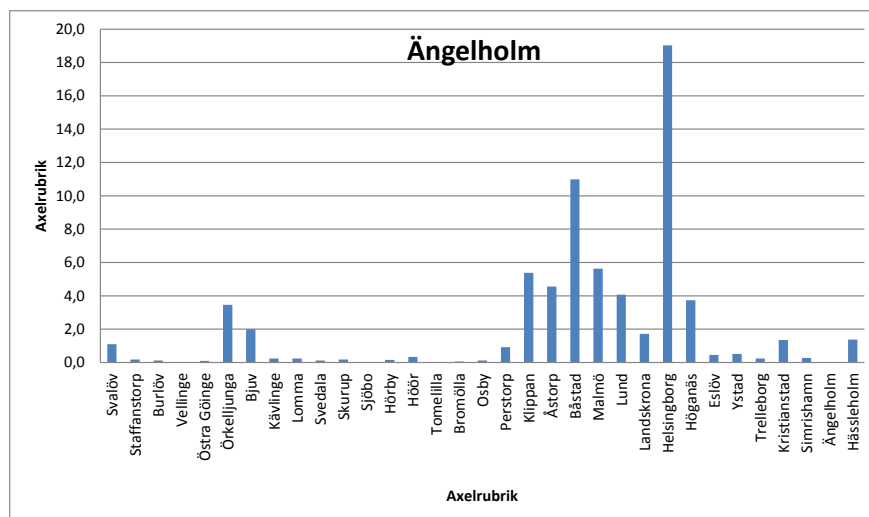
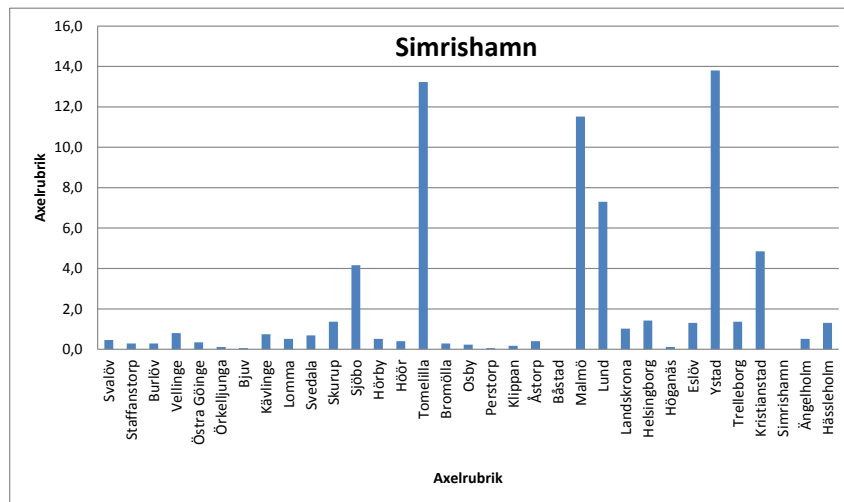
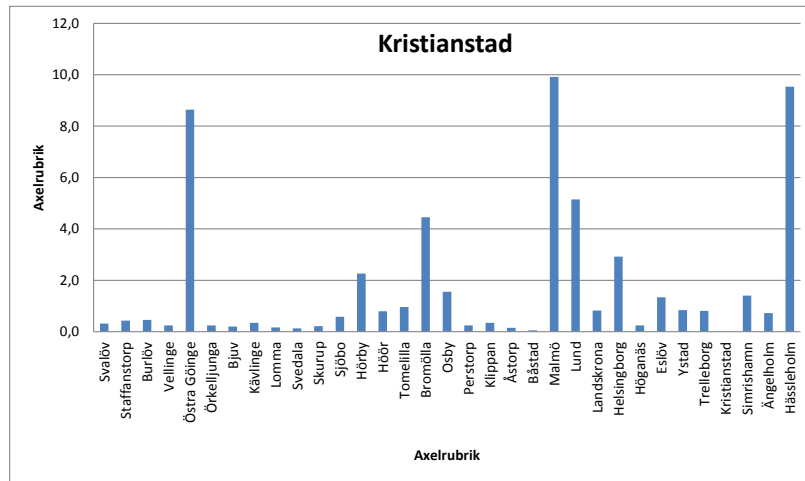


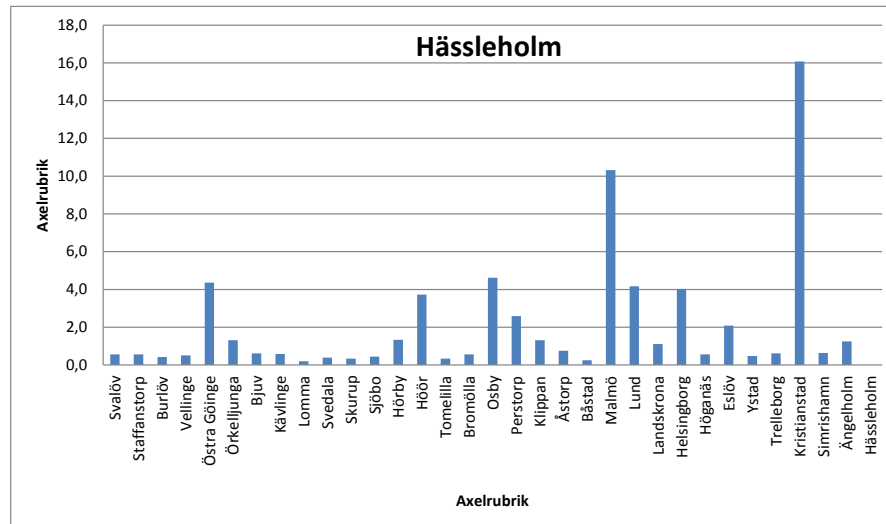
Malmöns näst största flyttström går till Köpenhamns kommun 7 %.











Bilaga 2. Sverige kommuner och landstings kommunindelning

Kommungruppsindelning 2011 – definitioner

Här nedan redovisas de tio grupperna som ingår i indelningen 2011 med antal kommuner som ingår i respektive grupp och en kort beskrivning:

1 Storstäder (3 kommuner)

Kommuner med en folkmängd som överstiger 200 000 invånare.

2 Förortskommuner tillorstäder (38 kommuner)

Kommuner där mer än 50 procent av nattbefolkningen pendlar till arbetet i någon annan kommun. Det vanligaste utpendlingsmålet ska vara någon av storstäderna.

3 Större städer (31kommuner)

Kommuner med 50 000-200 000 invånare samt en tätortsgrad överstigande 70 procent.

4 Förortskommuner till större städer (22 kommuner)

Kommuner där mer än 50 procent av nattbefolkningen pendlar till arbetet i en annan kommun. Det vanligaste utpendlingsmålet ska vara någon av de större städerna i grupp 3.

5 Pendlingskommuner (51 kommuner)

Kommuner där mer än 40 procent av nattbefolkningen pendlar till en annan kommun.

6 Turism- och besöksnäringkommuner (20 kommuner)

Kommuner där antalet gästnätter på hotell, vandrarhem och campingar överstiger 21 per invånare eller där antalet fritidshus överstiger 0,20 per invånare.

7 Varuproducerande kommuner (54 kommuner)

Kommun där 34 procent eller mer av nattbefolkningen mellan 16 och 64 år är sysselsatta inom tillverkning och utvinning, energi och miljö samt byggverksamhet (SNI2007)

8 Glesbygdskommuner (20 kommuner)

Kommun med en tätortsgrad understigande 70 procent och mindre än åtta invånare per kvadratkilometer.

9 Kommuner i tätbefolkad region (35 kommuner)

Kommun med mer än 300 000 personer inom en radie på 112,5 kilometer.

10 Kommuner i glesbefolkad region (16 kommuner)

Kommun med mindre än 300 000 personer inom en radie på 112,5 km.

Indelning för Skåne

Malmö	Storstäder
Staffanstorp	Förortskommuner till storstäderna
Burlöv	Förortskommuner till storstäderna
Vellinge	Förortskommuner till storstäderna
Lomma	Förortskommuner till storstäderna
Svedala	Förortskommuner till storstäderna
Skurup	Förortskommuner till storstäderna
Lund	Större städer
Helsingborg	Större städer
Kristianstad	Större städer
Hässleholm	Större städer
Bjuv	Förortskommuner till större städer
Kävlinge	Förortskommuner till större städer
Sjöbo	Förortskommuner till större städer
Hörby	Förortskommuner till större städer
Höör	Förortskommuner till större städer
Åstorp	Förortskommuner till större städer
Eslöv	Förortskommuner till större städer
Svalöv	Pendlingskommuner
Östra Göinge	Pendlingskommuner

Tomelilla	Pendlingskommuner
Bromölla	Pendlingskommuner
Osby	Pendlingskommuner
Klippan	Pendlingskommuner
Höganäs	Pendlingskommuner
Trelleborg	Pendlingskommuner
Ängelholm	Pendlingskommuner
Båstad	Turism- och besöksnäringkommuner
Örkelljunga	Varuproducerande kommuner
Perstorp	Varuproducerande kommuner
Landskrona	Kommuner i tätbefolkad region
Ystad	Kommuner i tätbefolkad region
Simrishamn	Kommuner i tätbefolkad region