

Vem flyttar till Skåne?

Studie av perioden 2020–2022



Vem flyttar till Skåne? Studie för perioden 2020–2022

Avsändare: Avdelningen för regional utveckling, Enheten för samhällsanalys

Text: Linus Siöland

<https://utveckling.skane.se/>

Sammanfattning

Hur mycket befolkningen ökar, var den ökar mest och vilka den utgörs av har viktiga konsekvenser för kommunal och regional verksamhet. Skolor, sjukhus och kollektivtrafik planeras utifrån var behoven finns och förväntas ligga framöver. Ett läns kompetensförsörjning är också ofta beroende av inflyttad arbetskraft, om inte arbetsmarknaden befinner sig i total balans.

Skåne är en av de svenska regioner som har haft starkast befolkningstillväxt under 2000-talet, vilket till stor del har varit på grund av inflyttning. Mindre uppmärksamhet har ägnats åt de som faktiskt flyttar till och från Skåne: var flyttar de ifrån och till, vad gör de när de har anlänt till länet, och hur är de spridda över Skåne?

Denna rapport använder mikrodata och offentliga tabeller från Statistiska Centralbyrån (SCB) för att undersöka dessa frågor. Undersökningen bygger på data för treårsperioden 2020–2022 för att minska effekten av årliga variationer, speciellt över åren kring coronapandemin.

Några mönster står att finna i statistiken. De som flyttar till Skåne är generellt något yngre än de som lämnar, speciellt då fler som är under 20 flyttar till länet. Den största delen av de som flyttar till Skåne är i sysselsättning. Det kan även ses att de största flyttströmmarna går mellan Skåne och Sveriges andra storstadslän, samt med de omgivande grannlänerna.

Innehåll

INTRODUKTION	5
Metod och datakällor.....	5
SKÅNES BEFOLKNINGSUTVECKLING	6
VARIFRÅN KOMMER DE INFLYTTADE?	10
VILKA ÄR DE INFLYTTADE?	13
De inflyttades demografi	13
Vad de inflyttade gör efter flytten till Skåne	15
AVSLUTANDE REFLEKTIONER.....	19
APPENDIX	20

Introduktion

Skåne är en av de svenska regioner som har växt mest under 2000-talet. Denna tillväxt har sitt ursprung både i en naturlig folkökning med fler födda än avlidna, och att fler flyttar till Skåne än från länet. Under 2000-talet gäller detta både för flyttar från andra län i Sverige och flyttar från utlandet.

Att en befolkning växer har många följder för kommunal och regional verksamhet, och även för det regionala utvecklingsarbetet. De som flyttar till Skåne kan bidra till att fylla kompetensluckor på arbetsmarknaden och säkerställa personalförsörjning i olika branscher. En växande befolkning kräver dock även att fler delar på de resurser som finns i form av exempelvis sjukvård, kollektivtrafik, bostadsförsörjning och utbildningsinsatser.

Sammantaget är villkoren väldigt olika för en växande region och en krympande region.

Denna rapportens syfte är att titta närmre på de som flyttat till Skåne under de senaste åren, mer specifikt under treårsperioden 2020–2022. Var i Sverige bodde de innan flytten till Skåne? Vad är de sysselsatta med? Och för den delen, i vilka kommuner bosätter de sig efter flytten?

Analysen kompletteras med en sammanfattning av hur befolkningen har utvecklats i Skåne under 2000-talet och vad Region Skånes befolkningsprognos visar på framöver.

Metod och datakällor

Data för rapporten har insamlats från Statistiska Centralbyråns (SCB) databas Stativ. Fokus är på treårsperioden 2020–2022. Detta tidsspänn används för att minska effekten av årlig variation, speciellt under åren kring coronapandemin när ordinare flyttmönster var satta ur spel. Då 2022 är det sista året som hade tillgängliga mikrodata under perioden då rapporten skrevs så används det även som referensår för andra indikatorer där det finns nyare data tillgänglig.

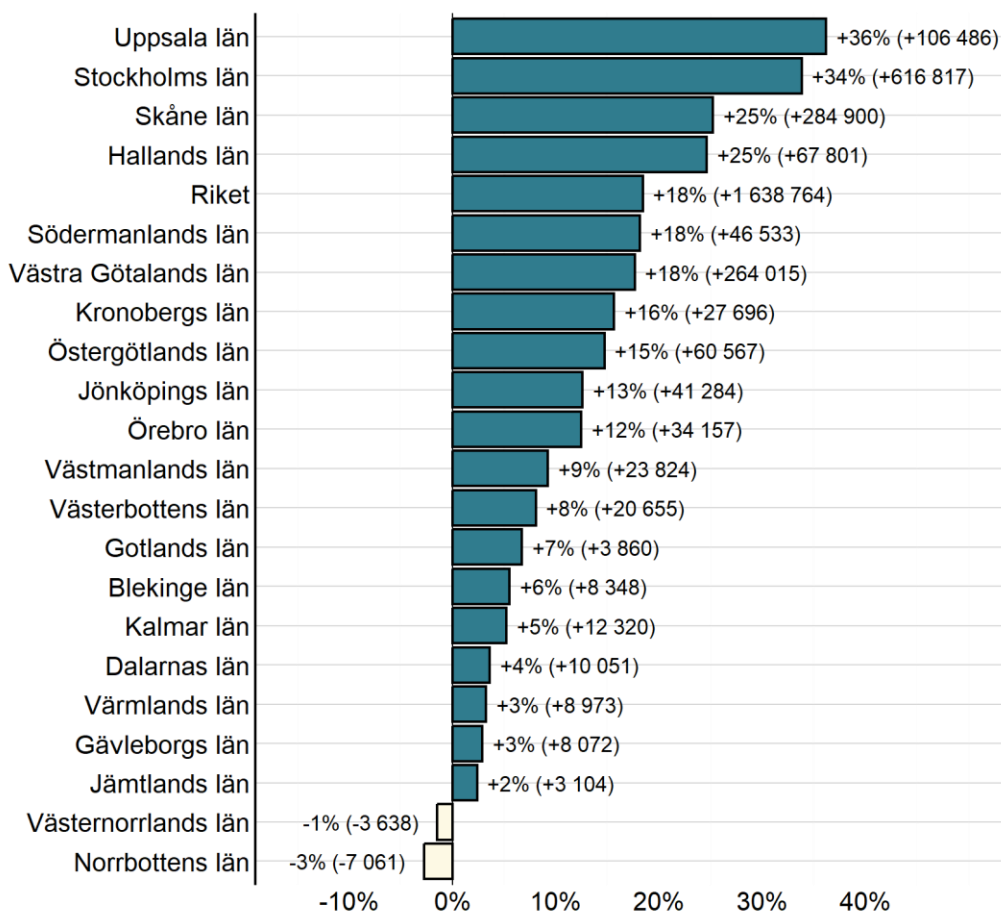
De in- och utflyttade identifieras baserat på om de är folkbokförda i samma län som föregående år. Rapporten studerar inte flyttkedjor över tid, exempelvis om någon tidigare har flyttat från Skåne och sedan tillbaka. Rapporten fokuserar även på inrikes flyttar till och från andra svenska län, då det saknas tillförlitliga data gällande tidigare bosättningsland för de som flyttat från utlandet.

Skånes befolknings- utveckling

Under 2000-talet har Skånes befolkning ökat betänkligt, från cirka 1,15 miljoner invånare år 2000 till 1,41 miljoner år 2022. Totalt är det en ökning på 285 000 personer eller 25 procent. Utvecklingen har varit stadigt positiv sedan år 2000 men har varit något avtagande under de senaste åren. Denna dynamik, med en fortsatt befolkningsökning men med något lägre ökningstakt per år, förväntas även vara fallet de kommande 10 åren. Enligt Region Skånes befolkningsprognos 2025–2034 kommer befolkningen vara 1,49 miljoner år 2034, en ökning med 6 procent jämfört med år 2022.

Befolkningsutveckling i Sveriges län 2000-2022

Relativ förändring i procent. Källa: SCB.



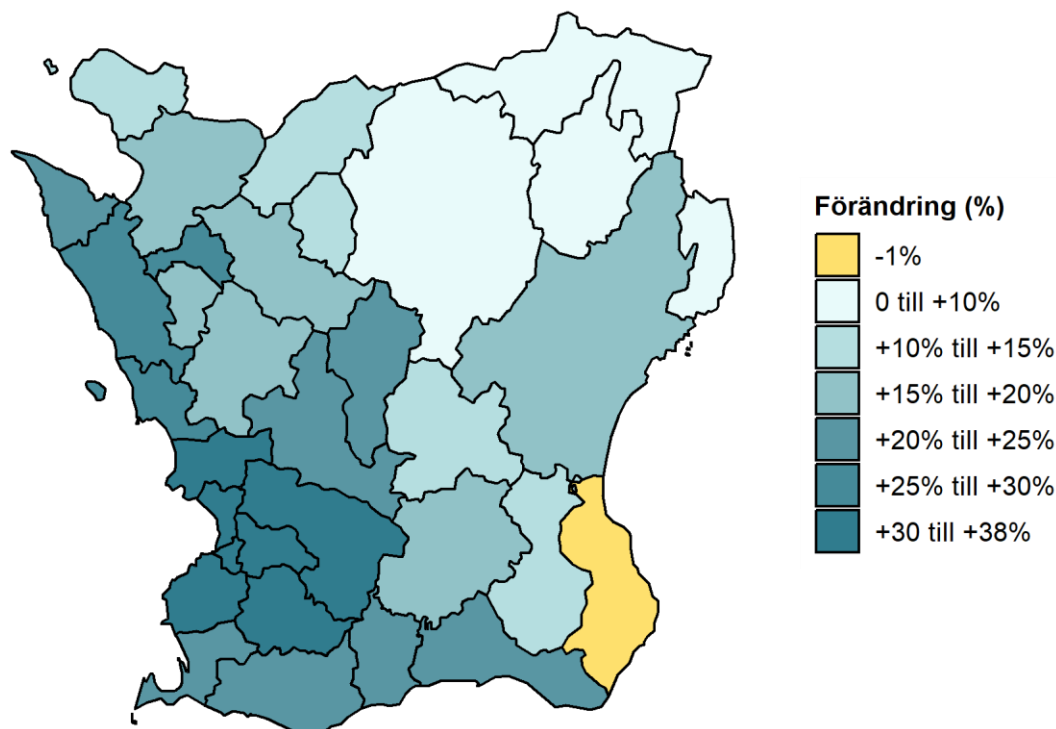
Figur 1: Befolkningsutveckling i Sveriges län (%), 2000-2022. Etiketerna visar den totala och procentuella förändringen under perioden. | Källa: SCB.

Skånes befolkningsutveckling i ett svenskt perspektiv visas i Figur 1. Sedan år 2000 har bara två län, Uppsala och Stockholm, växt mer i relation till deras egen storlek. Befolkningstillväxten är betydligt lägre i flera andra län, och två län (Västernorrland och Norrbotten) minskar i storlek över samma period.

Befolkningstillväxten är dock ojämnt fördelad över Skånes kommuner. Denna förändring visas i Figur 2. Kommunerna som växer mest ligger 2022 i sydvästra Skåne. Störst tillväxt finns i Lomma (+37%), Malmö (+36%) och Staffanstorp (+32%). Den lägsta tillväxten finns i nordöstra Skåne i Osby (+4%), Bromölla och Östra Göinge (båda +5%), samt i Simrishamns kommun som minskade med cirka 200 individer under perioden.

Befolkningsutveckling 2000-2022

Förändring uttryckt i procent. Källa: SCB.



Figur 2: Befolkningsförändring för Skånes kommuner (%), 2000-2022. | Källa: SCB.

Befolkningsutvecklingen består av tre huvudsakliga delar:

- **Naturlig folkökning:** Skillnaden mellan antalet födda och avlidna individer per år. Om den naturliga folkökningen är positiv så föds fler än de som dör.
- **Inrikes flyttnetto:** Skillnaden mellan antalet som flyttar till Skåne från ett annat svenskt län, och de som flyttar från Skåne till övriga Sverige.
- **Utrikes flyttnetto:** Samma som inrikes flyttnetto, men avser flyttar som går från eller till andra länder än Sverige.

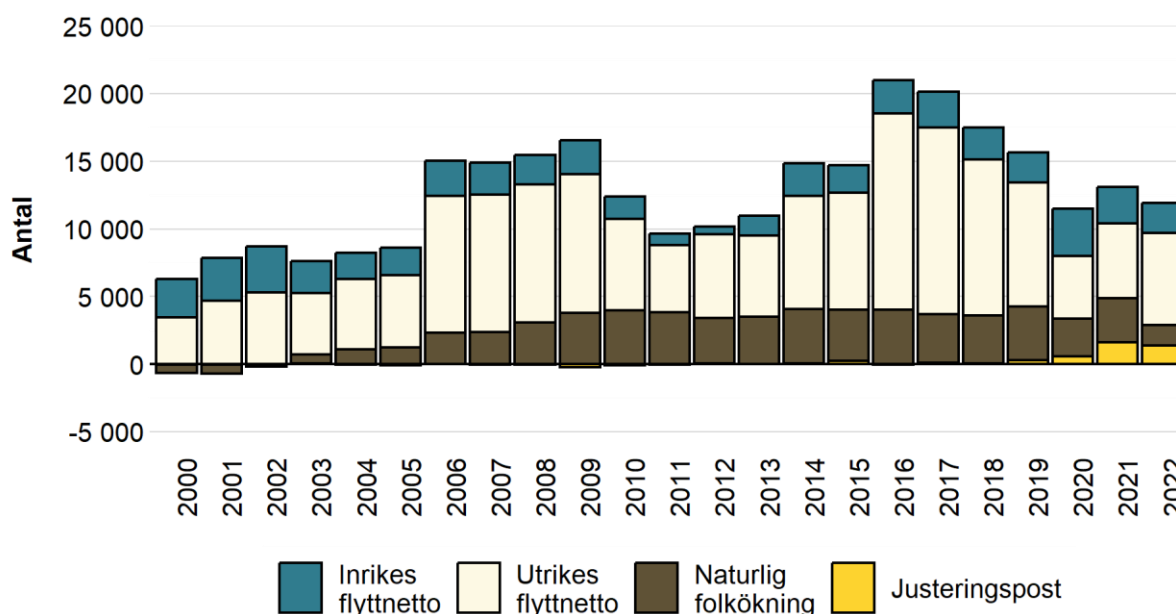
Figur 3 visar hur fördelningen av dessa komponenter har sett ut i Skåne under 2000-talet. Utrikes flyttnetto har utgjort den största delen av Skånes befolkningsökning under

hela tidsperioden, och både inrikes och utrikes flyttnetto har varit positivt åren 2000–2022. Den naturliga folkökningen har under de senaste åren minskat, huvudsakligen på grund av färre nyfödda. Detta är en trend Skåne delar med både övriga Sverige och Europa.

År 2022 ökade Skånes befolkning med lite under 12 000 individer. Endast en dryg åttondel av dessa, 1 550, var på grund av naturlig folkökning. Inrikes flyttnetto utgjorde 2 200 (eller 19 procent) av ökningen, och utrikes flyttnetto 6 800 (eller 57 procent). Den resterande ökningen kan inte klassificeras per kategori och ligger därefter under rubriken ”justeringspost”. Jämfört med 2021 så har inrikes flyttnetto minskat lite, och utrikes ökat. Den naturliga folkökningen har mer eller mindre halverats. Data för samtliga år under 2000-talet finns i Tabell A1 i Appendix.

Komponenter i Skånes befolkningsökning, 2000-2022

Naturlig folkökning anger skillnaden mellan antal födda och avlidna. Källa: SCB



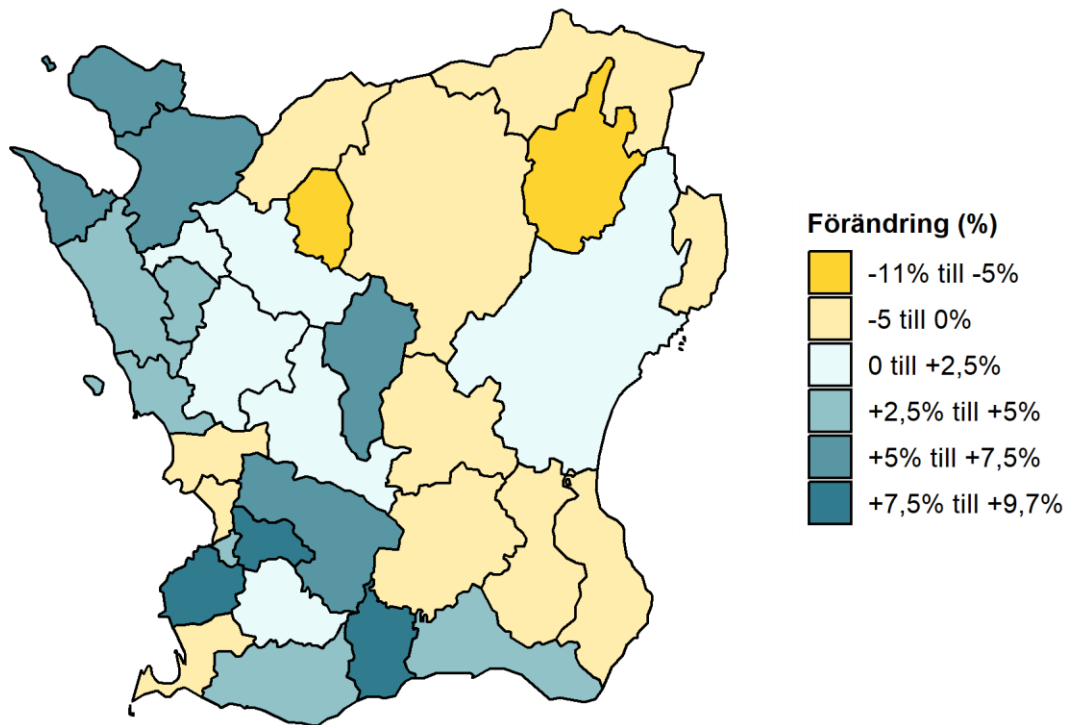
Figur 3: Komponenter i Skånes befolkningsökning, 2000-2022. Justeringsposten innefattar födslar, dödsfall, invandringar och utvandringar som rapporterats under året, men som inträffat före den 1 januari. | Källa: SCB.

Region Skånes befolkningsprognos har de senaste åren visat på en utveckling där fler kommuner kommer att krympa, eller åtminstone få lägre befolkningstillväxt än de tidigare har haft. Figur 4 visar hur mycket de skånska kommunerna förväntas öka eller minska i befolkning mellan 2024 och 2034. Tretton kommuner minskar över perioden, och två kommuner (Östra Göinge och Perstorp) minskar med mer än -5%. Störst ökning förväntas i Malmö (+10%), Skurup (+9%) och Staffanstorp (+8%).

Prognosen visar också att skillnader i tillväxt mellan östra och västra Skåne förväntas bestå: bland kommunerna i östra Skåne ökar endast Ystad och Kristianstad i befolkning (+4% och +1%, respektive).

Befolkningsprognos 2024-2034

Förändring uttryckt i procent. Källa: SCB och Region Skåne.



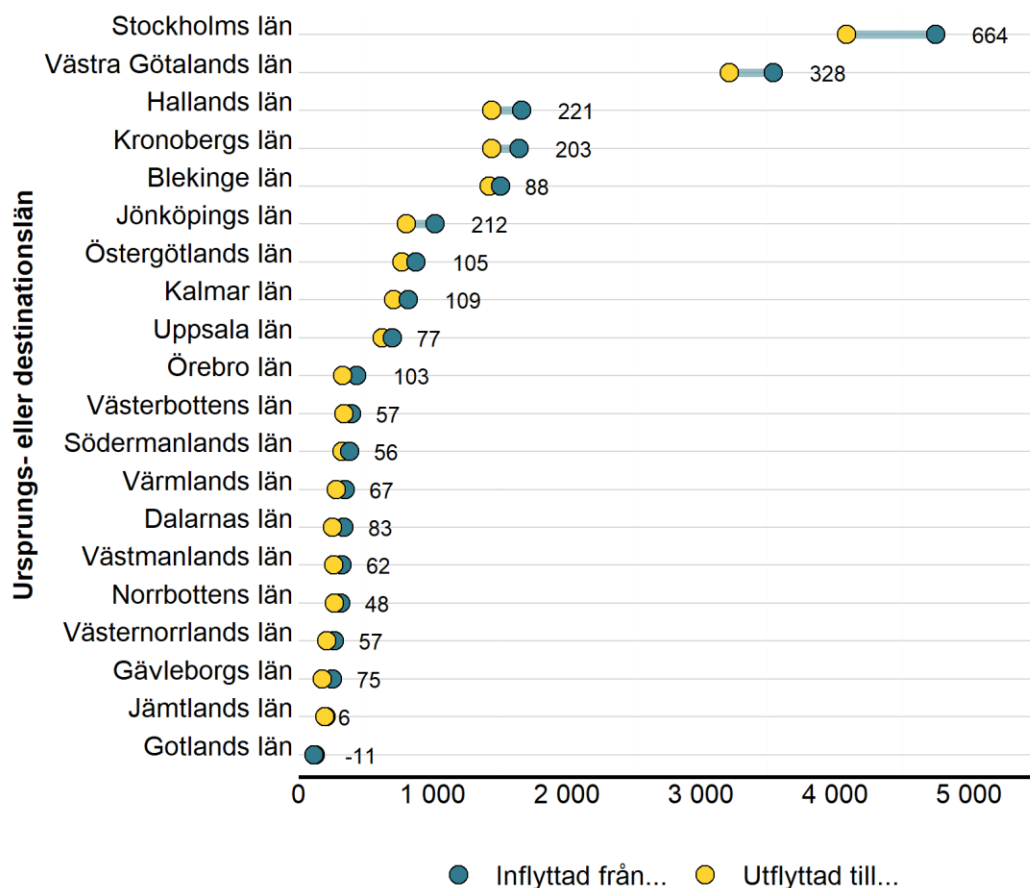
Figur 4: Befolkningsförändring för Skånes kommuner enligt Region Skånes befolkningsprognos (%), 2024-2034. | **Källa:** SCB och Region Skåne.

Varifrån kommer de inflyttade?

I det förra kapitlet konstaterades att 2 200 fler flyttade till Skåne från ett annat svenskt län, än i motsatta riktningen. Detta kapitel utforskar var i Sverige de flyttar ifrån och var i Skåne de flyttar till. Som sagt i inledningen är fokus på inrikes flyttar i Sverige snarare än de som flyttat till Sverige från utlandet. Talen som redovisas i kapitlet är genomgående snittsiffran för perioden 2020–2022.

Inflyttade till och utflyttade från Skåne per län, snitt för 2020-2022

Diagrammet anger länet man utflyttat till från Skåne, eller där man var bosatt innan flytt till Skåne. Värdet till höger anger flyttnetto. Källa: SCB.

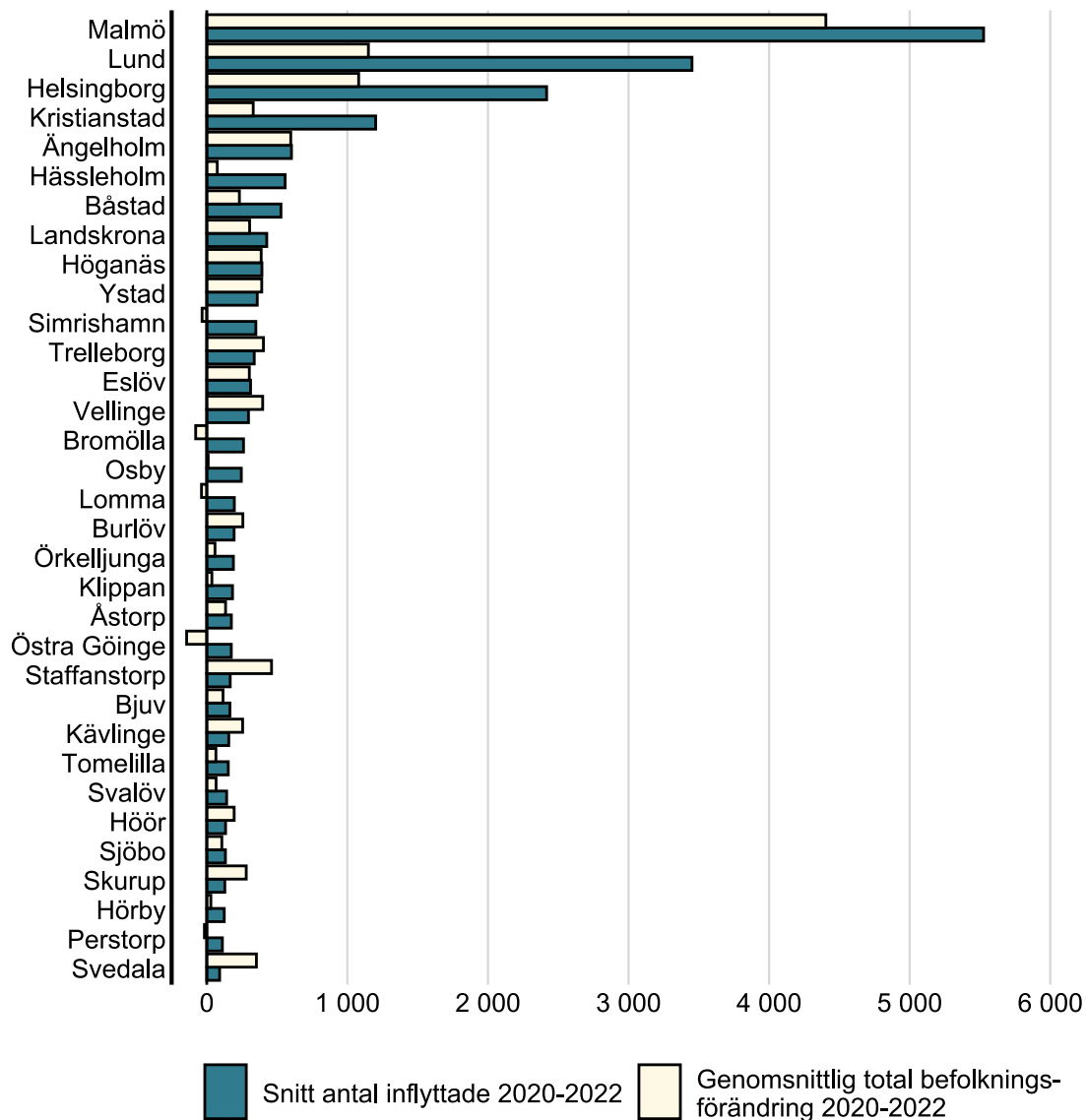


Figur 5: Inflyttade till Skåne baserat på tidigare bosättningslän och utflyttade baserade på destinationslän, snitt för 2020–2022. Nettotalet anges i etiketten. | Källa: SCB.

Figur 5 visar hur många som har flyttat från Skåne till ett annat län, eller från ett annat län till Skåne. De största flyttströmmarna kommer från storstadsläna Stockholm och Västra Götaland och från de närliggande Hallands, Kronobergs och Jönköpings län. Det enda länet till vilket Skåne har en negativ flyttbalans är Gotland, men det totala antalet individer är litet. Eftersom det inte finns information om tidigare bosättningslän för alla individer skiljer sig totalen något från förra sektionen. För perioden 2020–2022 är det årliga snittet 19 877 inflyttade och 17 267 utflyttade, vilket leder till en nettosiffra på 2 610. Fullständiga siffror finns i Tabell A2 i Appendix.

Befolkningsförändring och inflyttning till Skånes kommuner, 2020-2022

Snitt för tidsperioden. Källa: SCB.



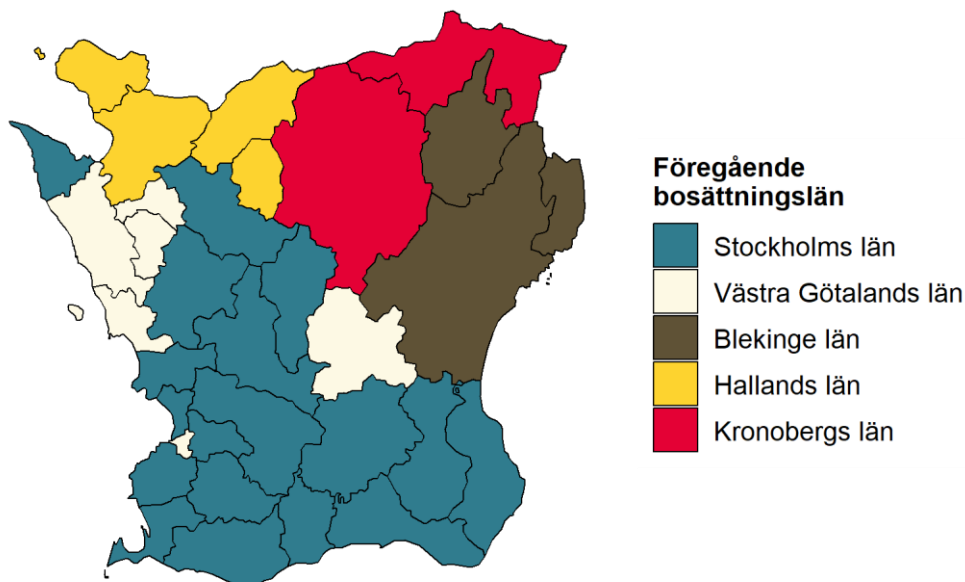
Figur 6: Genomsnittlig befolkningsförändring och antal inflyttade till skånska kommuner, 2020–2022. | Källa: SCB.

Figur 6 visar hur många av de inflyttade från ett annat svenskt län som bosatte sig i Skånes 33 kommuner. Precis som när man ser till befolkningsstillväxt så varierar kommunernas upplevelse betänkligt. Ett tydligt mönster är att ju större kommunen är, desto större andel av de inflyttade som bosätter sig där: flest i Malmö, följt av Lund, Helsingborg och Kristianstad.

Diagrammet inkluderar även kommunens genomsnittliga befolkningsförändring under perioden för att ge en fingervisning om hur stor del av den som utgörs av inrikes flyttnetto. I de fyra största kommunerna är det genomsnittliga antalet inflyttade högre än deras befolkningsförändring, vilket exempelvis kan betyda att fler flyttar från de kommunerna till andra län. Det kan dock också gälla inomlänns flyttar, exempelvis att individer som tidigare har bott i Malmö flyttar till kommuner inom pendlingsavstånd som exempelvis Staffanstorp, Kävlinge och Skurup.

Var de inflyttade kommer ifrån, 2020-2022

Vanligaste tidigare bosättningslän för inflyttade till kommunen. Källa: SCB.



Figur 7: Vanligaste tidigare bosättningslän för inflyttade till Skåne per kommun, 2021. |

Källa: SCB.

En följdfråga blir var i Skåne de inflyttade bosätter sig. Figur 7 visar Skånes kommuner och var de flesta inflyttade i kommunen tidigare var bosatta. Som man kanske kan vänta sig dominerar storstads- och grannlänerna. I kommunerna längst upp i nordvästra Skåne – Perstorp, Örkelljunga, Båstad och Ängelholm – är det vanligast att man flyttat in från Hallands län, i Hässleholm och Osby från Kronobergs län, och i Bromölla, Östra Göinge och Kristianstad från Blekinge län. Västra Götaland är det vanligaste tidigare bosättningslänet i Helsingborg, Landskrona, Bjuv, Åstorp, Burlöv, Hörby. I hela övriga Skåne är Stockholms län vanligast. Fullständiga siffror redovisas i Tabell A3 i Appendix.

Vilka är de inflyttade?

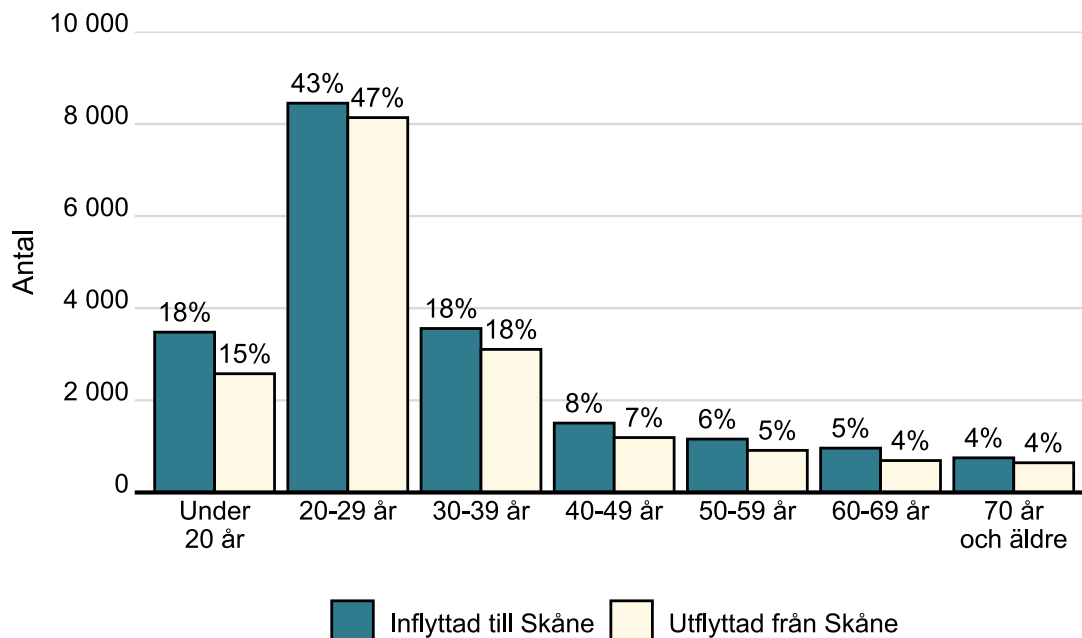
Det här kapitlet tar en närmre titt på vilka de inflyttade till Skåne är. Vi vet från förra kapitlet var de har bosatt sig men vad gör de i Skåne efter flytten, och hur är gruppen sammansatt? Kapitlet är uppdelat i två delar: en som diskuterar demografi, och en som tar en närmre titt på de inflyttades anknytning till arbetsmarknaden.

De inflyttades demografi

Av de som flyttar till Skåne är den övervägande delen yngre. 43 procent är 20–29 år gamla, och 18 procent 30–39 år. Samma princip gäller för de som har flyttat ut från länet till en annan del av Sverige. Detta är ett vanligt mönster: de som är yngre har ofta färre saker som binder dem till en plats, så som familj, jobb och egenägd bostad. Många yngre flyttar dessutom för att påbörja högre utbildning. Figur 8 visar fördelningen av inflyttade till och utflyttade från Skåne efter åldersgrupp under perioden 2020–2022. I samtliga åldersgrupper flyttar fler till än från Skåne.

Inflyttade till och utflyttade från Skåne per åldersgrupp, 2020-2022

Etiketterna anger andelen av de inflyttade och utflyttade i varje åldersgrupp. Snitt för tidsperioden. Källa: SCB.



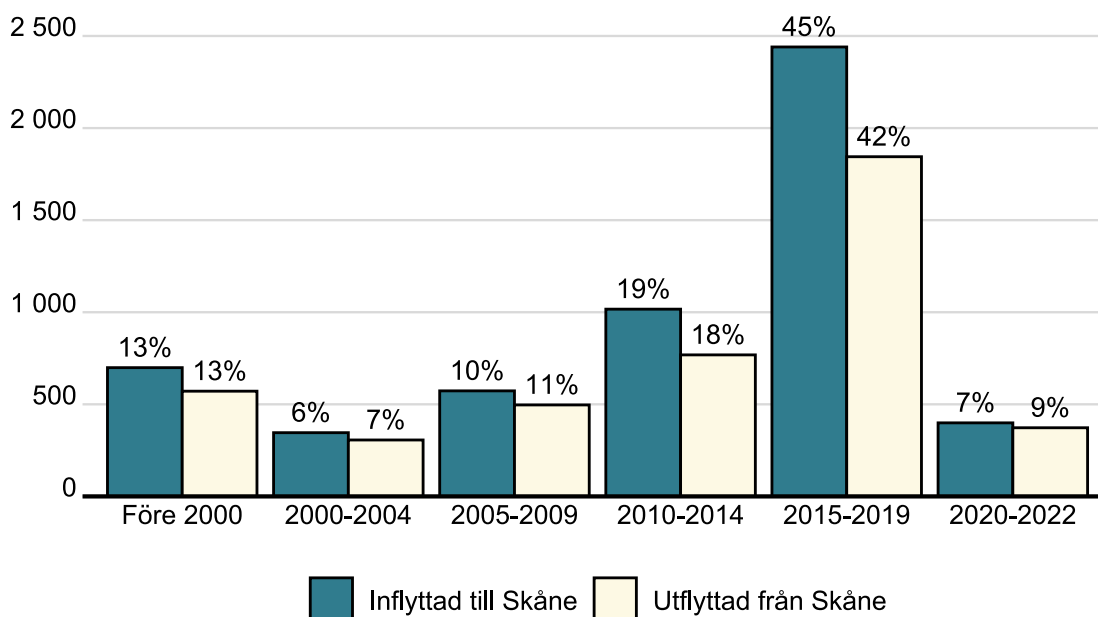
Figur 8: Inflyttade till och utflyttade från Skåne efter åldersgrupp, snitt för 2020–2022. Etiketterna visar procentandelen för varje åldersgrupp. | **Källa:** SCB.

Om man ser till hur de inflyttade i olika åldrar sprider sig över länet så återfinns den lägsta medelåldern i Lunds kommun med 25 år, vilket kan förklaras med att många

Generellt sett kan det sägas att ju tidigare man kom till Sverige, desto mindre benägen är man att flytta till ett annat län: bara 13 procent av de inflyttade som är utrikes födda anlände till Sverige innan millennieskiftet. Detta följer mönstret som beskrevs ovan, som gör gällande att äldre är mindre benägna att flytta då man har hunnit rota sig på en plats, och är mindre benägen att lämna sitt yrkesmässiga eller sociala sammanhang.

Inflyttade till och utflyttade från Skåne per invandringsår, 2020-2022

Etiketterna anger andelen av de inflyttade och utflyttade i varje grupp av invandringsår Snitt för tidsperioden. Källa: SCB.



Figur 10: Inflyttade till och utflyttade från Skåne 2020–2022 baserat på senaste invandringsår till Sverige. Individer vars födelseland är Sverige är inte inkluderade i jämförelsen. | **Källa:** SCB.

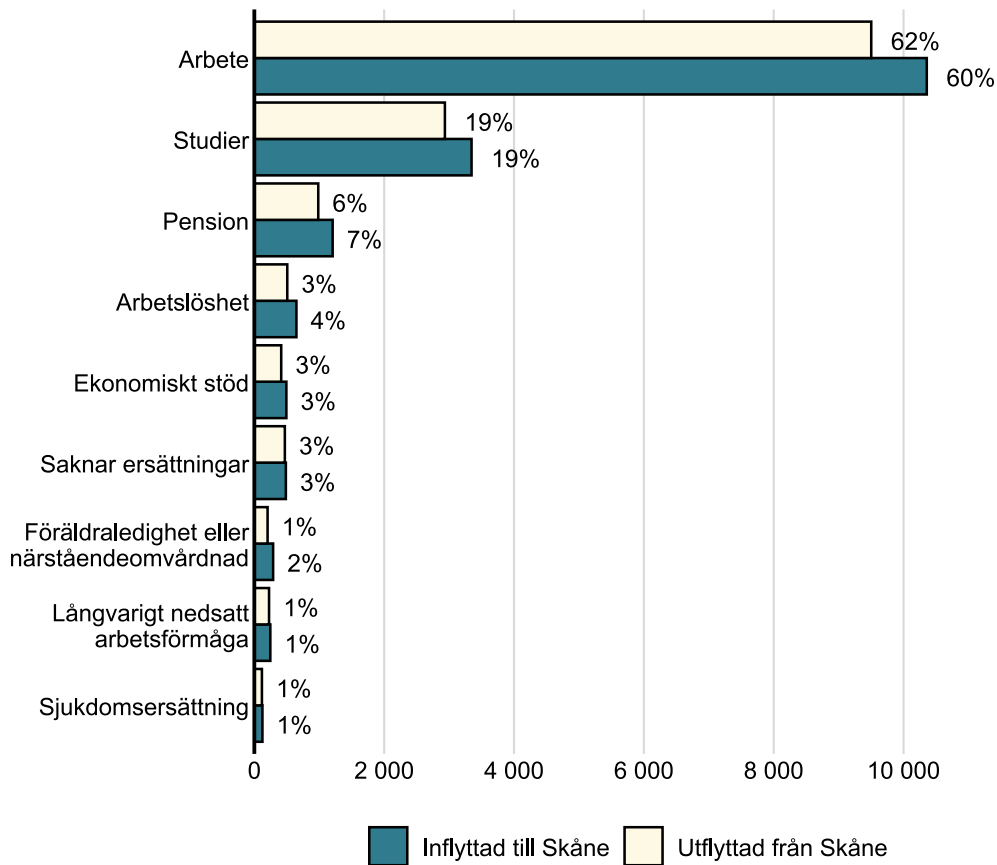
Vad de inflyttade gör efter flytten till Skåne

Huvudsaklig inkomst är ett mått som anger varifrån individen har fått den största delen av sin inkomst under året. Man kan med andra ord exempelvis ha fått en del ersättning från arbete och annan från studiemedel under 2022, och det som redovisas är den högre summan. Figur 11 visar den huvudsakliga inkomstkällan för de som flyttat till och från Skåne under perioden 2020–2022.

Den absolut största delen av de som flyttar till Skåne har sin huvudsakliga inkomst från arbete, med 60 procent. Ytterligare 19 procent har sin huvudsakliga inkomst från studier och 7 procent från pension. Bland de som inte är ekonomiskt aktiva har 4 procent sin huvudsakliga inkomst från arbetslöshetsersättning och 3 procent från ekonomiskt stöd. Andelarna är liknande för de som har flyttat från Skåne till övriga Sverige, fast en något större andel av de utflyttade är i arbete (62 procent).

Inflyttade till och utflyttade från Skåne per inkomstkälla, 2020-2022

18 och äldre. Etiketterna anger andelen av de inflyttade och utflyttade i varje grupp av huvudsaklig inkomstkälla. Snitt för tidsperioden. Källa: SCB (BAS).



Figur 11: Huvudsaklig inkomstkälla för nyinflyttade till Skåne län, 2022. Diagrammet visar statistik för de som är 18 år och äldre. | Källa: SCB.

Som i övriga rapporten finns det betydande skillnader i hur de olika grupperna är spridda över Skånes kommuner. Figur 12 sammanställer hur stor andel av de nyinflyttade i varje kommun som har sin huvudsakliga inkomst från de olika källorna. Det ska dock tilläggas att det totala antalet inflyttade är lågt i vissa kommuner (se Figur 6 ovan), så siffrorna ska tolkas med viss försiktighet. Svedala och Perstorp har inte inkluderats i diagrammet då de har färre än 100 inflyttade. Andelar för alla kommuner finns dock i Tabell A7 i Appendix.

I nästan alla skånska kommuner får minst hälften av de nyinflyttade sin huvudsakliga ersättning från arbete. Endast två kommuner avviker från mönstret: Simrishamn med 50 procent avrundat uppåt, Lund med 48 procent. På den motsatta änden av skalan finns fem kommuner där minst två tredjedelar av de nyinflyttade har sin huvudsakliga ersättning från arbete. Andelen är högst i Ängelholm och Bromölla på 69 procent följt av Staffanstorp och Malmö på 66 procent. Övriga kommuner befinner sig mellan dessa två ytterligheter.

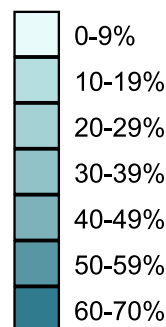
Även i de andra inkomstkategorierna finns intressanta fall som sticker ut. Andelen inflyttade med ekonomiskt stöd som huvudinkomstkälla är liten, med den högsta

andelen i Åstorp (9 procent). Östra Göinge har högst andel nyinflyttade med huvudsaklig inkomst från arbetslöshetsersättning, på 11 procent, följt av Bjuv på 8 procent.

Nyinflyttade till Skåne efter huvudsaklig inkomstkälla, 2020-2022

18 och äldre. Snitt för perioden. Kommuner med färre än 100 inflyttade i snitt har inte inkluderats. Källa: SCB (BAS).

	Arbete	Arbetslöshet	Ekonomiskt stöd	Föräldraledighet eller närståendeomvårdnad	Långvarigt nedsatt arbetsförmåga	Pension	Saknar ersättningar	Sjukdomsersättning	Studier
Ängelholm	69%	2%	2%	2%	2%	12%	2%	1%	8%
Bromölla	69%	5%	2%	4%	3%	9%	2%	1%	4%
Staffanstorps	66%	3%	2%	1%	1%	12%	1%		13%
Malmö	66%	4%	3%	1%	1%	4%	3%	1%	18%
Helsingborg	65%	5%	5%	2%	2%	6%	2%	1%	11%
Sjöbo	64%	4%	1%	1%	4%	13%	3%	1%	8%
Burlöv	64%	5%	3%	5%	1%	4%	4%	1%	15%
Lomma	64%	2%	1%	1%	1%	9%	2%	1%	19%
Hörby	63%	4%	6%	2%	3%	9%	4%	2%	7%
Vellinge	63%	3%	0%	2%	1%	13%	3%	0%	13%
Kävlinge	62%	2%	3%	1%	2%	11%	3%	1%	14%
Båstad	62%	3%	1%	2%	2%	20%	3%	1%	6%
Osby	62%	6%	4%	3%	3%	9%	3%	2%	8%
Örkelljunga	61%	4%	4%	3%	4%	12%	4%	1%	6%
Eslöv	61%	4%	5%	1%	2%	6%	4%	1%	16%
Höganäs	60%	2%	3%	2%	2%	19%	3%	1%	8%
Kristianstad	60%	7%	5%	3%	2%	6%	3%	1%	14%
Skåne län	60%	4%	3%	2%	1%	7%	3%	1%	19%
Landskrona	59%	7%	4%	3%	2%	9%	4%	1%	10%
Hässleholm	59%	4%	5%	2%	4%	8%	4%	1%	12%
Trelleborg	59%	6%	3%	2%	3%	13%	5%	1%	8%
Svalöv	58%	4%	2%	2%	1%	5%	2%	1%	24%
Ystad	58%	4%	1%	2%	2%	23%	3%	1%	6%
Bjuv	57%	8%	7%	2%	2%	8%	3%	3%	9%
Åstorp	56%	7%	9%	4%	3%	6%	3%	3%	10%
Höör	56%	2%	4%	2%	6%	10%	5%	2%	14%
Tomelilla	54%	6%	3%	2%	5%	19%	4%	1%	6%
Klippan	54%	5%	4%	2%	4%	8%	4%	1%	17%
Östra Göinge	52%	11%	6%	4%	3%	8%	4%	1%	12%
Skurup	50%	3%	2%	2%	3%	14%	5%	1%	21%
Simrishamn	50%	2%	2%	2%	2%	32%	3%	1%	6%
Lund	48%	1%	1%	1%	0%	2%	2%	0%	46%



Figur 12: Nyinflyttades huvudsakliga inkomstkälla i Skånes kommuner, 2020-2022.

Avrundat till närmaste heltal. | **Källa:** SCB (BAS).

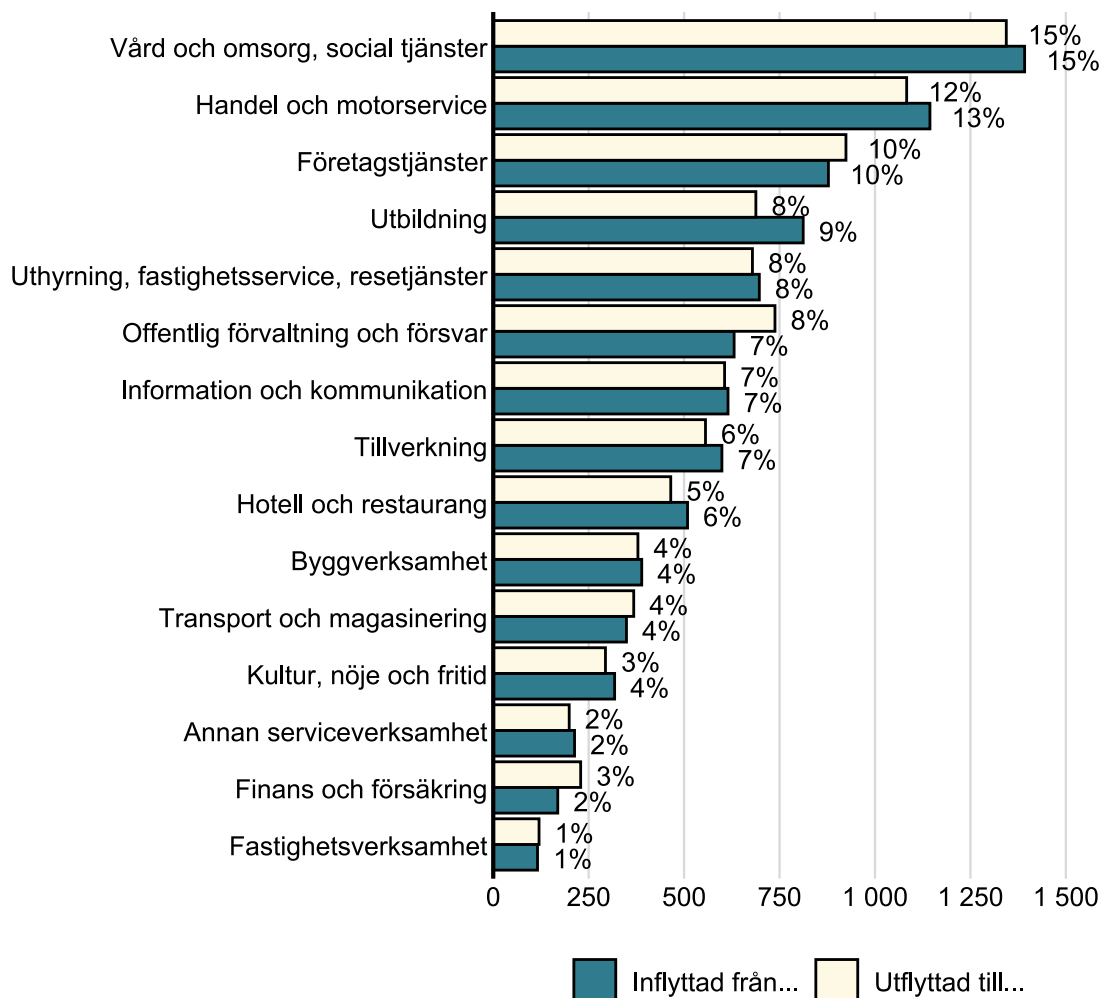
För studier står tre kommuner ut: Lund med 46 procent av de nyinflyttade, Svalöv med 24 procent och Skurup med 21 procent. Detta reflekterar närvaron av universitet och folkhögskolor på orterna. Även Malmö med kranskommuner har relativt höga andelar.

För pensionärer står som sagt Simrishamn ut med en hög andel på 32 procent följt av Ystad på 23 procent, Båstad på 20 procent och Höganäs på 19 procent. Detta reflekterar

den förhållandevis höga medelåldern på nyinflyttade i dessa kommuner som visades tidigare i kapitlet i Figur 9.

Inflyttade till och utflyttade från Skåne per bransch, 2020-2022

Sysselsatta i åldern 15-74 år. Etiketterna anger andelen av de inflyttade och utflyttade i varje bransch. Branscher med i snitt färre inflyttade än 100 under tidsperioden är inte inkluderade i diagrammet men har inkluderats i beräkningarna. Snitt för tidsperioden. Källa: SCB (BAS).



Figur 13: Branschtillhörighet för sysselsatta inflyttade, snitt för 2020–2022. | Källa: SCB (BAS).

Även med vad de sysselsatta arbetar är av relevans. Om man ser till var de sysselsatta nyinflyttade är anställda så är de vanligaste branscherna handel och motorservice, på 15 procent, och vård och sociala tjänster, på 14 procent. Relativt höga andelar, mellan 8 och 9 procent, är också anställda i allmänna serviceyrken, utbildning, hotell och restaurang, och kontorsyrken inom juridik, ekonomi, vetenskap och teknik. Figur 13 visar en jämförelse av branscindelningen för inflyttade och utflyttade. Strukturen reflekterar i huvudsak den skånska arbetsmarknadens struktur.

Avslutande reflektioner

Denna rapport har undersökt inflyttning till Skåne under perioden 2020–2022 i syfte att visa vart flyttströmmarna går, vilka de in- och utflyttade är, samt vad de inflyttade gör efter flytten till Skåne. I den mån att det går att dra en slutsats från en så bred frågeställning är det goda nyheter: Skåne är fortsatt en attraktiv plats att flytta till. Med tanke på att inflyttning är en stor komponent i Skånes positiva befolkningsökning under 2000-talet är det lovande att inflyttningen fortsatt ligger på en jämförelsevis hög nivå i en tid när födelsetalen har vikt nedåt.

Det är inte helt förvånande att demografin för de som flyttar till och från Skåne är ganska liknande. Vissa grupper av människor, exempelvis yngre och de som har en kortare anknytning till landet, är mer benägna att flytta rent generellt. Att fler flyttar till och från Sveriges största län är också naturligt: det finns helt enkelt fler i de länen som någon gång kan bestämma sig för att flytta.

Om man ser till var flyttströmmarna skiljer sig så går några generella slutsatser att dra, även om skillnaderna ibland är små. Flest flyttar till Skåne från de angränsande länen och från de andra storstadslänen. Andelen i de yngre åldersgrupperna är högre för de inflyttade, speciellt bland de som är under 20 år. En större andel av de som flyttar till Skåne har tidigare invandrat till landet. De allra flesta inflyttade har sin huvudsakliga inkomst från arbete, men i enskilda kommuner finns det höga andelar som huvudsakligen studerar (Lund, Skurup, Svalöv) eller som är pensionerade (Simrishamn, Ystad, Tomelilla, Båstad och Höganäs).

Rapporten ger en översikt i frågan men kan kompletteras på flera nivåer. Till att börja med har endast perioden 2020–2022 studerats. Resultaten är i huvudsak desamma, med mindre variation, om man ser endast till de inflyttade år 2022, men detta kan skilja sig över tid. Rapporten har inte heller tagit i åtanke vad de inflyttade gör efter deras första år i Skåne, det vill säga om de blir kvar eller om de flyttar vidare. Fokus har också varit på förflyttningar mellan svenska län, snarare än utrikes in- och utflyttar eller för den delen inomlänns flyttningar. Dessa områden utgör potentiella teman för framtida studier för att komplettera bilden av hur flyttmönster påverkar Skåne.

Appendix

	Inrikes flyttnetto	Utrikes flyttnetto	Naturlig folkökning	Justeringspost	Totalt
2000	2 866	3 441	-620	-49	5 638
2001	3 162	4 697	-688	-24	7 147
2002	3 387	5 296	-110	-54	8 519
2003	2 353	4 521	690	43	7 607
2004	1 952	5 221	1 070	-21	8 222
2005	2 036	5 341	1 241	-73	8 545
2006	2 617	10 099	2 327	-7	15 036
2007	2 338	10 180	2 361	-22	14 857
2008	2 173	10 230	3 062	-64	15 401
2009	2 500	10 225	3 804	-225	16 304
2010	1 656	6 727	3 992	-108	12 267
2011	856	4 973	3 829	-54	9 604
2012	562	6 181	3 375	37	10 155
2013	1 481	5 979	3 523	-2	10 981
2014	2 398	8 371	3 997	73	14 839
2015	2 031	8 669	3 783	236	14 719
2016	2 439	14 546	4 009	-56	20 938
2017	2 639	13 788	3 586	111	20 124
2018	2 331	11 568	3 516	60	17 475
2019	2 217	9 183	3 976	287	15 663
2020	3 500	4 658	2 769	582	11 509
2021	2 698	5 542	3 249	1 600	13 089
2022	2 210	6 785	1 552	1 352	11 899

Tabell A1: Komponenter i Skånes befolkningsökning, 2000-2022. Justeringsposten innefattar födselar, dödsfall, invandringar och utvandringar som rapporterats under året, men som inträffat före den 1 januari. | **Källa:** SCB.

Län	Inflyttad till Skåne från...	Utflyttad från Skåne till...	Netto
Stockholms län	4 752	4 088	664
Västra Götalands län	3 541	3 213	328
Hallands län	1 661	1 440	221
Jönköpings län	1 015	803	212
Kronobergs län	1 644	1 441	203
Kalmar län	817	708	109
Östergötlands län	873	768	105
Örebro län	432	329	103
Blekinge län	1 507	1 419	88
Dalarnas län	336	253	83
Uppsala län	701	624	77
Gävleborgs län	252	177	75
Värmlands län	347	280	67
Västmanlands län	322	260	62
Västernorrlands län	267	210	57
Västerbottens län	397	340	57
Södermanlands län	379	323	56
Norrbottens län	316	268	48
Jämtlands län	203	197	6
Gotlands län	115	126	-11
Riket	19 877	17 267	2 610

Tabell A2: Inflyttade till Skåne och utflyttade från Skåne per län, snitt för perioden 2020–2022. Flyttnetto är skillnaden mellan in- och utflyttade. | **Källa:** SCB.

Inflyttningskommun	Stockholms län	Västra Götalands län	Hallands län	Kronobergs län	Blekinge län	Övriga riket	Riket totalt
Malmö	1 343	1 055	327	437	415	1 949	5 526
Lund	1 190	687	215	226	164	969	3 451
Helsingborg	442	458	240	179	124	975	2 417
Kristianstad	209	176	52	137	240	386	1 201
Ängelholm	114	119	142	42	21	163	602
Hässleholm	71	76	48	89	55	218	557
Båstad	111	96	189	32	8	91	528
Landskrona	76	77	52	35	19	168	427
Höganäs	121	70	44	17	16	125	392
Ystad	122	68	12	22	13	124	359
Simrishamn	152	52	15	15	7	108	349
Trelleborg	72	55	17	25	22	146	338
Eslöv	53	48	18	29	28	136	311
Vellinge	136	32	17	19	12	81	297
Bromölla	13	13	3	14	181	37	261
Osby	25	17	14	113	16	60	246
Lomma	69	27	12	9	4	75	196
Burlöv	35	40	10	12	14	83	194
Örkelljunga	23	28	49	25	4	60	189
Klippan	27	25	26	19	10	77	183
Åstorp	18	39	20	19	9	70	175
Östra Göinge	24	21	14	25	30	60	174
Staffanstorps	40	28	16	14	11	59	167
Bjuv	17	42	22	12	7	65	165
Kävlinge	37	34	16	6	6	58	156
Tomelilla	39	26	7	10	10	61	153
Svalöv	31	20	13	9	7	61	141
Höör	28	24	9	10	8	53	134
Sjöbo	26	17	8	5	12	64	133
Skurup	37	21	10	8	8	44	128
Hörby	17	21	8	7	14	58	124
Perstorp	10	14	15	14	6	52	111
Svedala	24	16	2	7	4	37	91
Skåne län	4 752	3 541	1 661	1 644	1 507	6 773	19 878

Tabell A3: Inflyttade per inflyttningskommun och tidigare bosättningslän, snitt för perioden 2020–2022. | **Källa:** SCB.

Åldersgrupp	Inflyttade till Skåne	Utflyttade från Skåne
Under 20 år	3 480 (18 %)	2 578 (15 %)
20–29 år	8 451 (43 %)	8 138 (47 %)
30–39 år	3 560 (18 %)	3 106 (18 %)
40–49 år	1 506 (8 %)	1 192 (7 %)
50–59 år	1 159 (6 %)	914 (5 %)
60–69 år	963 (5 %)	693 (4 %)
70 år och äldre	752 (4 %)	645 (4 %)

Tabell A4: Inflyttade till och utflyttade från Skåne per åldersgrupp, snitt för perioden 2020–2022. Procenttalen anger andelen i varje kategori. | **Källa:** SCB.

Inflyttningskommun	Genomsnittligt antal inflyttade 2020–2022	Medelålder för de inflyttade
Simrishamn	349	46.2
Ystad	359	40.8
Båstad	528	39.4
Tomelilla	153	39.4
Sjöbo	133	37.1
Höganäs	392	36.8
Skurup	128	35.0
Trelleborg	338	34.8
Örkelljunga	189	34.0
Staffanstorp	167	33.6
Vellinge	297	33.4
Ängelholm	602	33.0
Höör	134	32.9
Kävlinge	156	32.8
Hörby	124	32.8
Svedala	91	32.3
Landskrona	427	31.7
Hässleholm	557	31.5
Klippan	183	31.4
Bromölla	261	31.3
Osby	246	30.7
Lomma	196	30.6
Bjuv	165	30.4
Helsingborg	2 417	30.4
Svalöv	141	30.3
Östra Göinge	174	30.2
Malmö	5 526	29.8
Kristianstad	1 201	29.7
Åstorp	175	29.6
Eslöv	311	28.8
Burlöv	194	28.5
Perstorp	111	28.2
Lund	3 451	24.6
Skåne län	19 878	30.5

Tabell A5: Antal inflyttade till Skånes kommuner och medelålder för de inflyttade, snitt för perioden 2020–2022. | **Källa:** SCB.

Senaste invandringsår	Inflyttade till Skåne	Utflyttade från Skåne
Före 2000	699 (13%)	571 (13%)
2000–2004	346 (6%)	306 (7%)
2005–2009	573 (10%)	497 (11%)
2010–2014	1 017 (19%)	768 (18%)
2015–2019	2 440 (45%)	1 844 (42%)
2020–2022	399 (7%)	373 (9%)
Totalt alla invandringsår	5 474	4 359

Tabell A6: Inflyttade till och utflyttade från Skåne efter senaste invandringsår, snitt för perioden 2020–2022. Procenttalen anger andelen i varje kategori. Individer vars födelseland är Sverige är inte inkluderade i jämförelsen. | **Källa:** SCB.

Inflyttningskommun	Arbete	Arbetslöshet	Ekonomiskt stöd	Föräldraledighet el. närstående omvårdnad	Långvarigt nedsatt arbetsförmåga	Pension	Saknar ersättningar	Sjukdomsersättning	Studier
Ängelholm	69%	2%	2%	2%	2%	12%	2%	1%	8%
Bromölla	69%	5%	2%	4%	3%	9%	2%	1%	4%
Svedala	69%	3%	3%	3%	1%	9%	3%	2%	9%
Staffanstorps	66%	3%	2%	1%	1%	12%	1%		13%
Malmö	66%	4%	3%	1%	1%	4%	3%	1%	18%
Helsingborg	65%	5%	5%	2%	2%	6%	2%	1%	11%
Sjöbo	64%	4%	1%	1%	4%	13%	3%	1%	8%
Burlöv	64%	5%	3%	5%	1%	4%	4%	1%	15%
Lomma	64%	2%	1%	1%	1%	9%	2%	1%	19%
Hörby	63%	4%	6%	2%	3%	9%	4%	2%	7%
Vellinge	63%	3%	0%	2%	1%	13%	3%	0%	13%
Kävlinge	62%	2%	3%	1%	2%	11%	3%	1%	14%
Båstad	62%	3%	1%	2%	2%	20%	3%	1%	6%
Osby	62%	6%	4%	3%	3%	9%	3%	2%	8%
Örkelljunga	61%	4%	4%	3%	4%	12%	4%	1%	6%
Eslöv	61%	4%	5%	1%	2%	6%	4%	1%	16%
Höganäs	60%	2%	3%	2%	2%	19%	3%	1%	8%
Kristianstad	60%	7%	5%	3%	2%	6%	3%	1%	14%
Landskrona	59%	7%	4%	3%	2%	9%	4%	1%	10%
Hässleholm	59%	4%	5%	2%	4%	8%	4%	1%	12%
Trelleborg	59%	6%	3%	2%	3%	13%	5%	1%	8%
Svalöv	58%	4%	2%	2%	1%	5%	2%	1%	24%
Ystad	58%	4%	1%	2%	2%	23%	3%	1%	6%
Bjuv	57%	8%	7%	2%	2%	8%	3%	3%	9%
Åstorp	56%	7%	9%	4%	3%	6%	3%	3%	10%
Hör	56%	2%	4%	2%	6%	10%	5%	2%	14%
Tomelilla	54%	6%	3%	2%	5%	19%	4%	1%	6%
Klippan	54%	5%	4%	2%	4%	8%	4%	1%	17%
Östra Göinge	52%	11%	6%	4%	3%	8%	4%	1%	12%
Skurup	50%	3%	2%	2%	3%	14%	5%	1%	21%
Simrishamn	50%	2%	2%	2%	2%	32%	3%	1%	6%
Lund	48%	1%	1%	1%	0%	2%	2%	0%	46%
Perstorp	45%	10%	11%	3%	4%	9%	4%	2%	13%
Skåne län	60%	4%	3%	2%	1%	7%	3%	1%	19%

Tabell A7: Huvudsaklig inkomstkälla för inflyttade till Skåne, snitt för perioden 2020–2022. | Källa: SCB (BAS).

Bransch i sysselsättning	Inflyttad till Skåne	Utflyttad från Skåne	Hela Skånes arbetsmarknad
Bygghverksamhet	389 (4%)	379 (4%)	147 146 (8%)
El, gas, värme och kyla	32 (0,4%)	31 (0,4%)	10 205 (0,5%)
Fastighetsverksamhet	116 (1%)	120 (1%)	39 949 (2%)
Finans och försäkring	169 (2%)	229 (3%)	26 773 (1%)
Företagstjänster	878 (10%)	924 (10%)	134 532 (7%)
Handel och motorservice	1 144 (13%)	1 083 (12%)	255 359 (13%)
Hotell och restaurang	509 (6%)	465 (5%)	68 320 (4%)
Information och kommunikation	615 (7%)	606 (7%)	83 107 (4%)
Jordbruk, skogsbruk och fiske	102 (1%)	82 (0,9%)	43 094 (2%)
Kultur, nöje och fritid; annan service	531 (6%)	493 (6%)	89 285 (5%)
Offentlig förvaltning och försvar	631 (7%)	738 (8%)	117 317 (6%)
Tillverkning	599 (7%)	556 (6%)	178 489 (9%)
Transport och magasinering	349 (4%)	368 (4%)	93 219 (5%)
Utbildning	812 (9%)	688 (8%)	224 512 (12%)
Uthyrning, fastighetservice, resetjänster	697 (8%)	679 (8%)	111 648 (6%)
Utvinning av mineraler	4 (0%)	6 (0,1%)	1 003 (0,1%)
Vatten, avlopp och sanering	25 (0,3%)	25 (0,3%)	9 414 (0,5%)
Vård och omsorg, sociala tjänster	1 392 (15%)	1 344 (15%)	313 555 (16%)

Tabell A8: Bransch i sysselsättning för inflyttade till och utflyttade från Skåne samt för Skånes arbetsmarknad överlag, snitt för perioden 2020–2022. Procentetiketter anger andelen inom varje grupp som är sysselsatt i branschen. | **Källa:** SCB (BAS).

Region Skåne
291 89 Kristianstad
Telefon: 044-309 30 00
utveckling.skane.se

