

Konjunktur & arbetsmarknad i Skåne

Januari 2021

Arbetslösheten ökar något under pandemins andra våg

Den kraftiga ökningen av insjuknade i covid-19 och de hårdare restriktionerna för att stoppa smittspridningen är en delförklaring till att arbetslösheten nu vänder uppåt. Men det finns ljuspunkter i utvecklingen. Näringslivet visade en stigande tillväxt i november jämfört med föregående månad och massvaccinationen mot covid-19 har nu kommit igång i den rika delen av världen.

Utvecklingen i riket

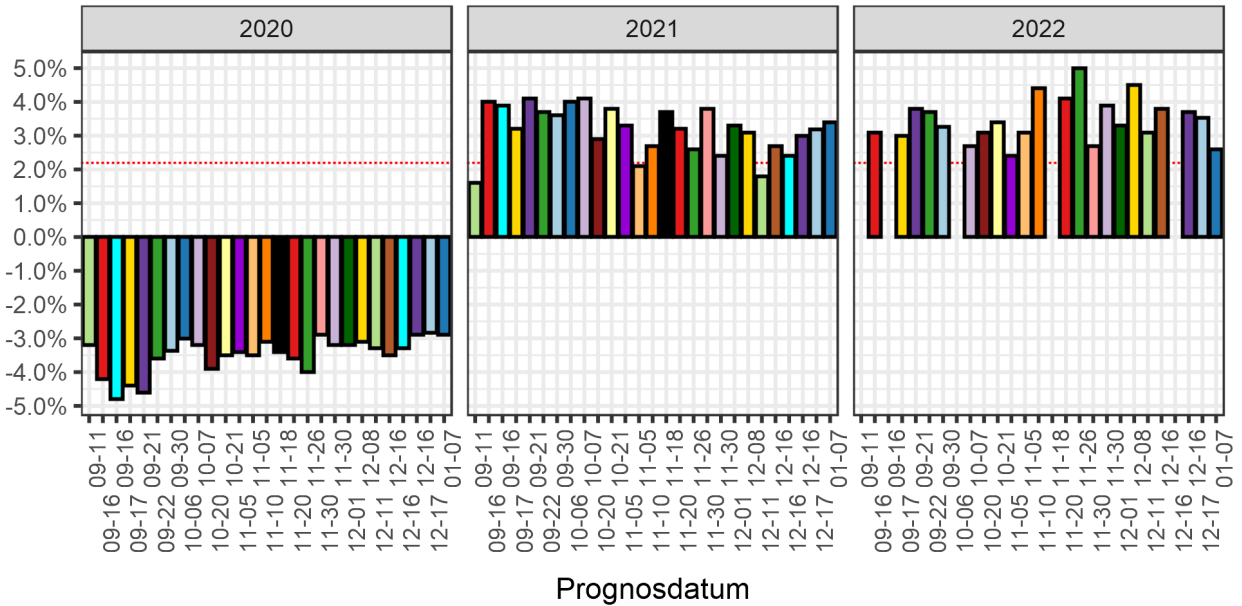
Den andra vågen av coronapandemin sveper nu över världen och arbetslösheten i Sverige börjar öka igen efter att långsamt men stadigt ha minskat sedan senvåren 2020. De större svenska prognosmakarna har i de prognoserna som släppts runt årsskiftet sänkt förväntningarna på den ekonomiska tillväxten under fjärde kvartalet 2020, men ökat tillväxtprognoserna för 2021. Den kraftiga andra vågen antas således skjuta fram den förväntade återhämtningen. I de prognoser som framlagts under den senaste trettiodagarsperioden förväntas BNP-tillväxten år 2020 öka till -3,1 procent, vilket kan jämföras med de dystra prognoserna från i våras då vissa bedömare förutspådde en nedgång av konjunkturen med 7-8 procent.

Medan den ekonomiska återhämtningen förväntas bli stark så ser det dystrare ut vad gäller återhämtningen på arbetsmarknaden. Sysselsättningen förväntas var i stort sett oförändrad under 2020 och först under 2022 antas den stiga påtagligt. Arbetslösheten förväntas stiga under 2021 och inte vända nedåt förrän 2022.

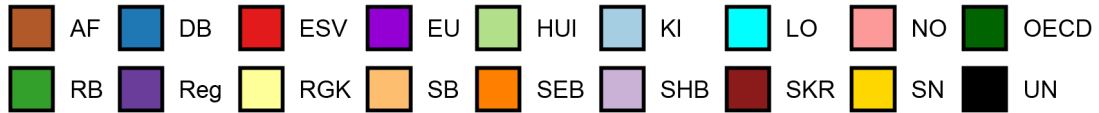
Trots pandemins härjningar finns det ljuspunkter. Enligt SCB:s konjunkturindikatorer vände ekonomin uppåt i november jämfört med föregående månad. Såväl varu- som tjänsteproduktionen ökade och detsamma gällde även industrins orderingång och importen och exporten. Hushållens konsumtion minskade dock något.

BNP-prognoser för åren 2020-2022 släppta under perioden 2020-09-07 till 2021-01-07

Röd linje markerar genomsnittlig årlig tillväxt 2000-2018



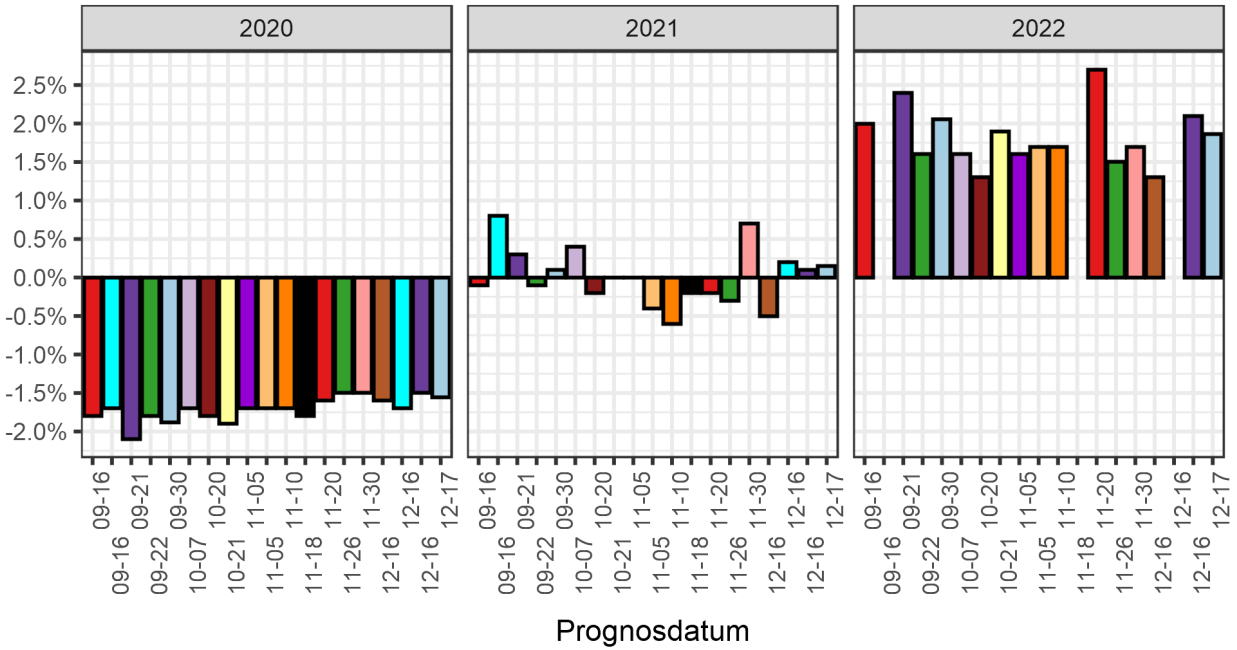
Prognosinstitut



Källa: Konjunkturinstitutet

I de prognoser som framlagts under den senaste trettiodagarsperioden förväntas sysselsättningstillväxten år 2020 uppgå till -1,6 procent. Under 2021 förvänta nolltillväxt. Tillväxten år 2022 förväntas oförändrat ligga kvar på 1,8 procent.

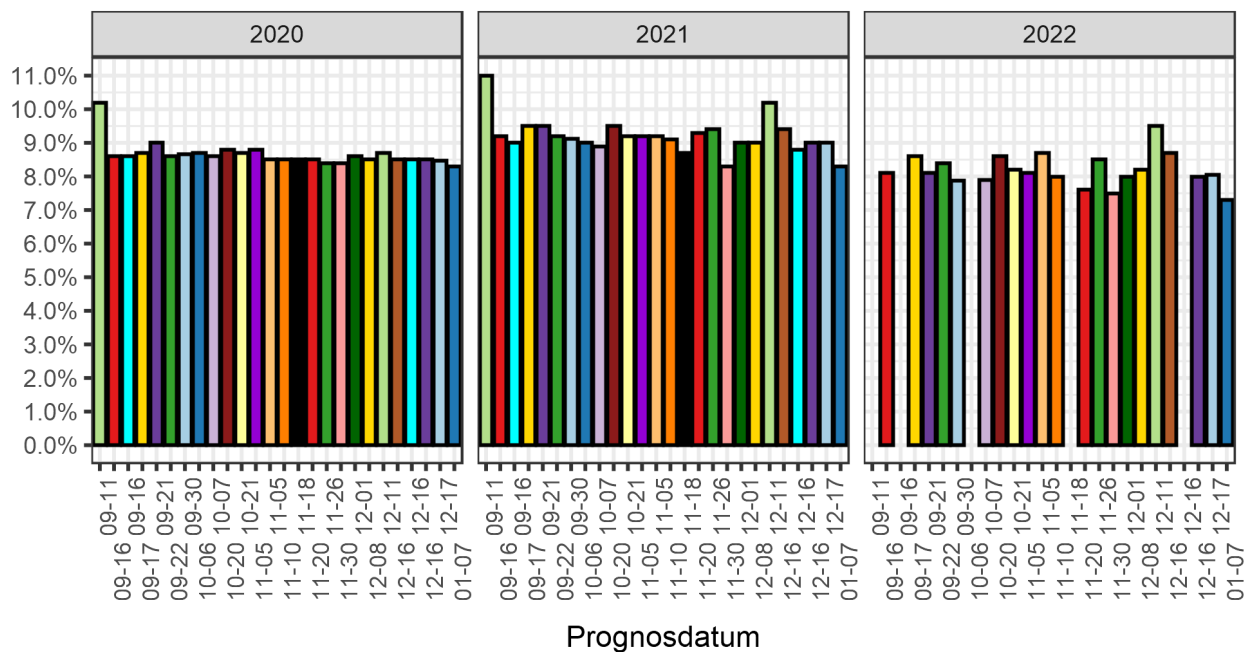
Förändring av antalet sysselsatta för åren 2020-2022 enligt prognoser från perioden 2020-09-07 till 2021-01-07



Källa: Konjunkturinstitutet

Enligt de prognoser som lagt den senaste månaden förväntas arbetslösheten under 2020 uppgå till 8,5 procent. Arbetslösheten de följande två åren beräknas ligga på 9,1 respektive 8,3 procent.

Arbetslöshet för åldersgruppen 15-74 år för åren 2020-2022 enligt prognoser från perioden 2020-09-07 till 2021-01-07



Prognosinstitut



Källa: Konjunkturinstitutet

Arbetslöshet

Definition av arbetslöshet

Uppgifter om arbetslösheten baseras på verksamhetsstatistik från Arbetsförmedlingen och mäts som andel av den "registerbaserade arbetskraften". Den registerbaserade arbetskraften definieras som antalet sysselsatta enligt senaste registermätning (för närvarande år 2017) adderat med antalet arbetslösa enligt Arbetsförmedlingen.

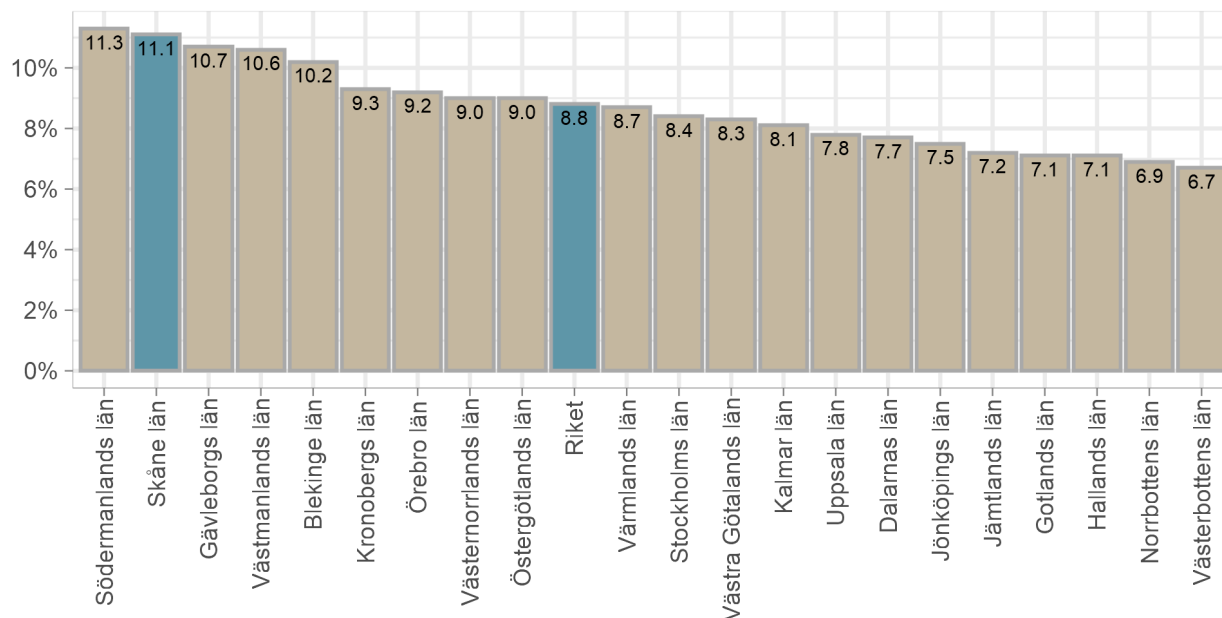
Framför allt när det gäller andelen arbetslösa ungdomar finns det skäl att uppmärksamma att arbetslösheten mäts som andel av arbetskraften och inte som andel av befolkningen. Eftersom det är få sysselsatta i ungdomsgruppen, beroende på att en stor andel av alla ungdomar är studerande, stiger andelen arbetslösa ungdomar kraftigt då arbetslösheten mäts som andel av arbetskraften och inte som andel av befolkningen. I vissa fall är ungdomslösheten dubbelt så stor mätt som andel av arbetskraften jämfört med om den mäts som andel av befolkningen.

I Skåne inräknas inte pendlare över Öresund i den registerbaserade arbetskraften från Arbetsförmedlingen, vilket innebär att arbetslösheten i framför allt Malmö blir något för hög.

Arbetslösheten per län

Arbetslösheten för invånare mellan 16-64 år i Skåne uppgick under december till 11,1 procent, vilket var den näst högsta arbetslösheten i riket. Arbetslösheten i riket låg på 8,8 procent. I absoluta tal uppgick arbetslösheten i Skåne till 73 220 personer som var öppet arbetslösa eller i program med aktivitetsstöd. Motsvarande antal i riket som helhet var 456 453 personer. Sedan föregående månad har arbetslösheten i Skåne ökat med 0,2 procentenheter. Jämfört föregående år har arbetslösheten ökat med 1,3 procentenheter. Män tenderar att vara arbetslösa i högre utsträckning än kvinnor. I Skåne var i december 38 754 män öppet arbetslösa eller i program med aktivitetsstöd (11,4 procent). Bland Skånes kvinnor i åldern 16-64 år var 34 466 öppet arbetslösa eller i program med aktivitetsstöd (10,7 procent).

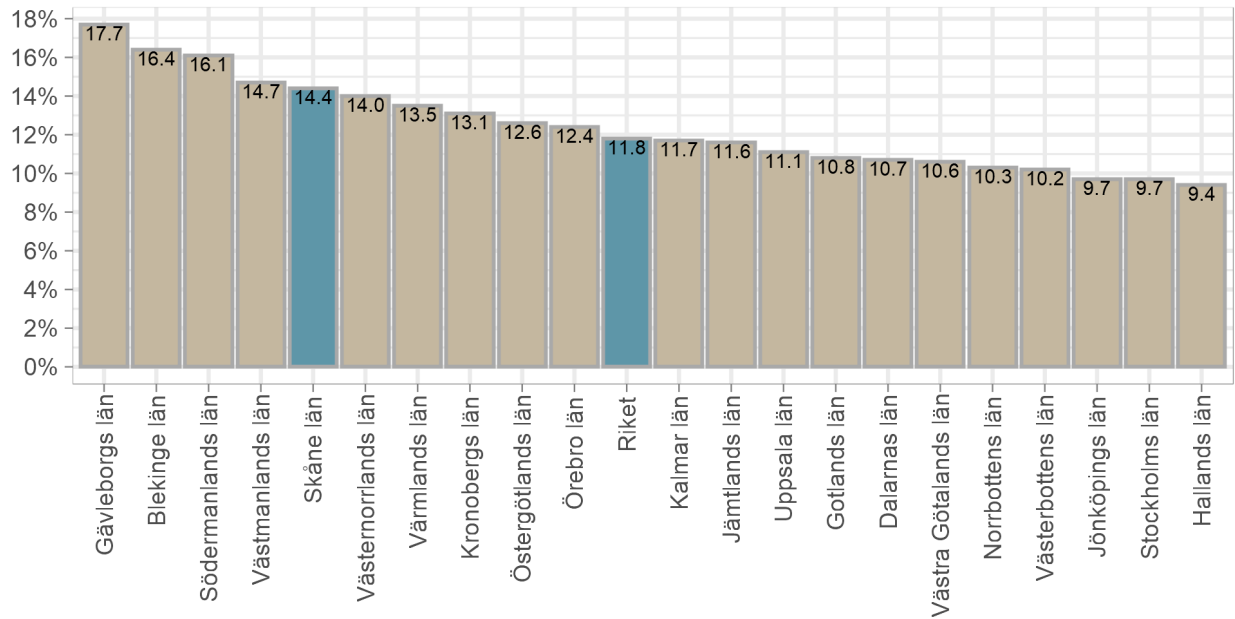
Andel öppet arbetslösa samt i program med aktivitetsstöd av arbetskraften i åldern 16-64 år, december 2020



Källa: Arbetsförmedlingen

Andelen unga arbetslösa i åldern 18-24 år uppgick under december till 14,4 procent, vilket var den femte högsta arbetslösheten i riket. Ungdomsarbetslösheten i riket låg på 11,8 procent. I absoluta tal uppgick arbetslösheten i Skåne till 9 450 personer som var öppet arbetslösa eller i program med aktivitetsstöd. Motsvarande antal i riket som helhet var 62 742 personer. Sedan föregående månad har arbetslösheten i Skåne ökat med 0,1 procentenheter. Jämfört samma månad föregående år har ungdomsarbetslösheten ökat med 2,6 procentenheter. Ungdomsarbetslösheten är starkt dominerad av män, vilket till stor del beror på att kvinnor har högre studiedeltagande. I Skåne var i december 5 638 män mellan 18-24 år öppet arbetslösa eller i program med aktivitetsstöd (16,4 procent). Motsvarande antal för Skånes kvinnor uppgick till 3 812 personer, motsvarande 12,3 procent av arbetskraften).

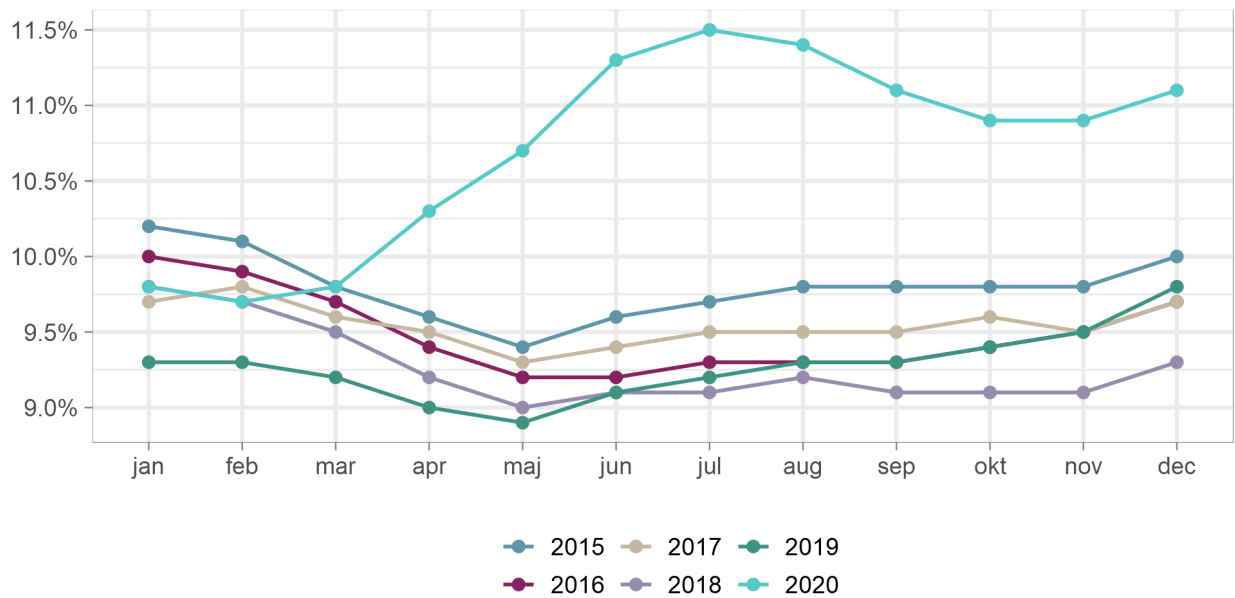
Andel öppet arbetslösa samt i program med aktivitetsstöd av
arbetskraften i åldern 18-24 år, december 2020



Källa: Arbetsförmedlingen

Andelen av unga i åldern 16-64 år i Skåne som var öppet arbetslösa eller i program med aktivitetsstöd var i december 1,3 procentenheter högre jämfört med december 2019 och 1,8 procentenheter högre jämfört med december 2018.

Andel arbetslösa i Skåne av arbetskraften 16-64 år januari
2015 - december 2020



Källa: Arbetsförmedlingen

Arbetslöshet på kommunnivå

Arbetslösheten bland invånare i åldern 16-64 år uppgick december till 11,1 procent i Skåne, motsvarande 73 220 personer. De kommuner som hade den högsta arbetslösheten var Malmö (16,0 procent arbetslösa), Perstorp (14,4 %) och Östra Göinge (13,7 %) Lägst arbetslöshet återfinns vanligen i kranskommuner till de större städerna. Kommunerna med den lägsta arbetslösheten i Skåne var Lomma (4,1 procent arbetslösa), Vellinge (5,2 %), Staffanstorp (6,1 %) och Svedala (6,3 %)

Andel och antal arbetslösa invånare 16-64 år per kommun, december 2020

Region	Öppet arbetslösa samt i program med akt.stöd (%)	Förändring december 2019 - december 2020, proc.enh.	Antal arbetslösa samt i program med akt.stöd	Förändring december 2019 - december 2020, antal
Malmö	16,0	2,0	27 268	4 528
Perstorp	14,4	1,1	490	50
Östra Göinge	13,7	0,7	945	69
Landskrona	13,2	1,1	2 864	333
Burlöv	12,9	1,9	1 128	204
Helsingborg	12,3	1,4	8 996	1 335
Bjuv	12,1	2,1	913	176
Åstorp	11,6	1,2	895	125
Kristianstad	11,4	0,9	4 773	448
Skåne län	11,1	1,3	73 220	10 195
Hässleholm	10,6	0,6	2 662	160
Eslöv	10,2	1,2	1 727	237
Bromölla	9,7	0,5	580	34
Klippan	9,6	1,2	805	116
Trelleborg	9,3	1,1	2 046	286
Osby	9,1	1,0	567	73
Riket	8,8	1,4	456 453	82 858
Skurup	8,7	0,6	679	57
Örkelljunga	8,6	1,1	405	63
Tomelilla	8,6	-0,2	541	-16
Hörby	7,9	1,2	610	100
Lund	7,9	1,0	4 488	622
Simrishamn	7,9	-0,1	639	-15
Svalöv	7,6	1,3	531	104
Båstad	7,5	1,3	493	95
Sjöbo	7,0	0,7	651	68
Ystad	7,0	0,2	996	34
Ängelholm	6,9	0,9	1 439	211
Höganäs	6,7	0,5	801	75
Kävlinge	6,6	1,3	1 025	220
Höör	6,6	0,6	526	55
Svedala	6,3	0,6	672	82
Staffanstorp	6,1	0,5	730	84
Vellinge	5,2	0,8	867	146
Lomma	4,1	0,2	468	36

Källa: Arbetsförmedlingen

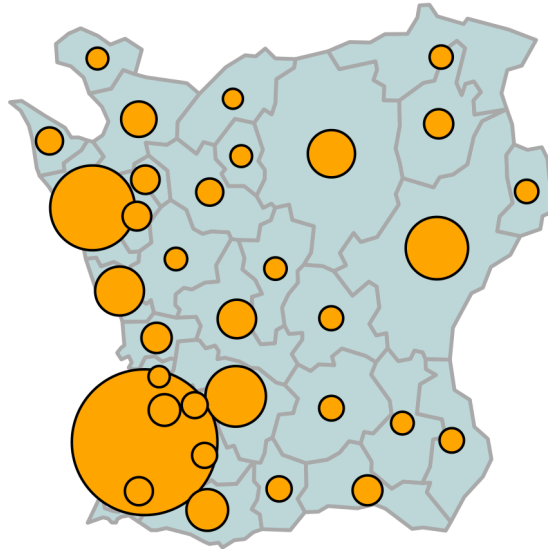
Ungdomsarbetslösheten i Skåne uppgick i december till 14,4 procent av invånarna mellan 18-24 år, motsvarande 9 450 personer. Högst ungdomsarbetslöshet hade Östra Göinge (22,0 procent arbetslösa), Perstorp (21,1 %) och Burlöv (18,5 %) Kommunerna med den lägsta ungdomsarbetslösheten var Lomma (7,3 procent arbetslösa), Vellinge (7,7 %), Lund (8,2 %) och Simrishamn (9,6 %)

Andel och antal arbetslösa invånare 18-24 år per kommun, december 2020

Region	Öppet arbetslösa samt i program med akt.stöd (%)	Förändring december 2019 - december 2020, proc.enh.	Antal arbetslösa samt i program med akt.stöd	Förändring december 2019 - december 2020, antal
Östra Göinge	22,0	3,2	157	22
Perstorp	21,1	2,1	79	7
Burlöv	18,5	2,4	153	20
Malmö	18,3	4,0	2 944	649
Bjuv	17,9	5,0	145	42
Bromölla	17,3	4,0	99	24
Kristianstad	16,9	2,0	803	102
Eslöv	15,9	3,8	266	53
Åstorp	15,0	1,8	117	17
Hässleholm	14,9	0,8	412	22
Hörby	14,7	4,1	112	30
Kävlinge	14,6	2,7	189	38
Klippan	14,6	2,0	143	26
Skåne län	14,4	2,6	9 450	1 639
Skurup	14,4	1,3	117	8
Helsingborg	14,3	2,1	1 108	170
Landskrona	14,2	3,3	311	73
Osby	13,6	2,6	98	15
Trelleborg	13,2	3,0	279	61
Svalöv	13,0	3,4	84	21
Hör	13,0	3,2	95	23
Örkelljunga	12,7	2,2	69	13
Svedala	12,3	1,7	106	13
Tomelilla	12,3	0,7	81	-1
Riket	11,8	2,5	62 742	12 697
Sjöbo	11,8	1,9	96	10
Höganäs	11,3	0,3	111	-2
Staffanstorps	11,0	1,1	105	8
Båstad	10,5	2,8	62	14
Ystad	10,3	0,2	150	4
Ängelholm	10,0	2,9	207	54
Simrishamn	9,6	-0,4	80	-11
Lund	8,2	1,5	508	65
Vellinge	7,7	2,8	105	36
Lomma	7,3	1,5	59	13

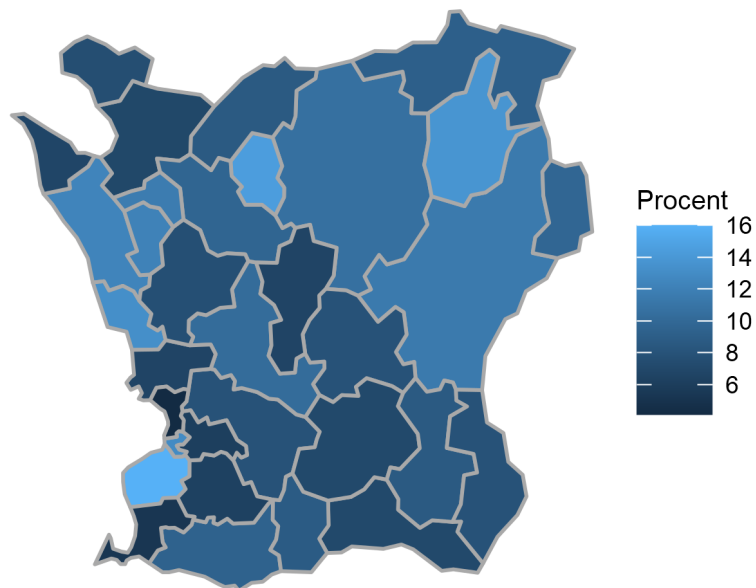
Källa: Arbetsförmedlingen

Antal invånare mellan 16-64 år som är öppet arbetslösa eller i program med aktivitetsstöd, december 2020
Högst: Malmö (27 268). Lägst: Örskelljunga (405).



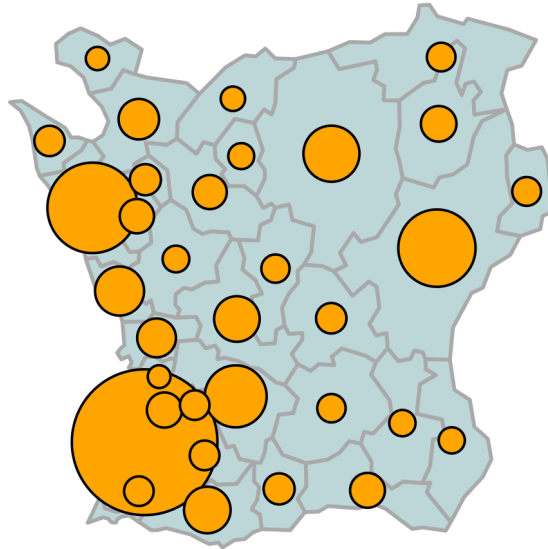
Källa: Arbetsförmedlingen

Antal invånare mellan 16-64 år som är öppet arbetslösa eller i program med aktivitetsstöd, december 2020



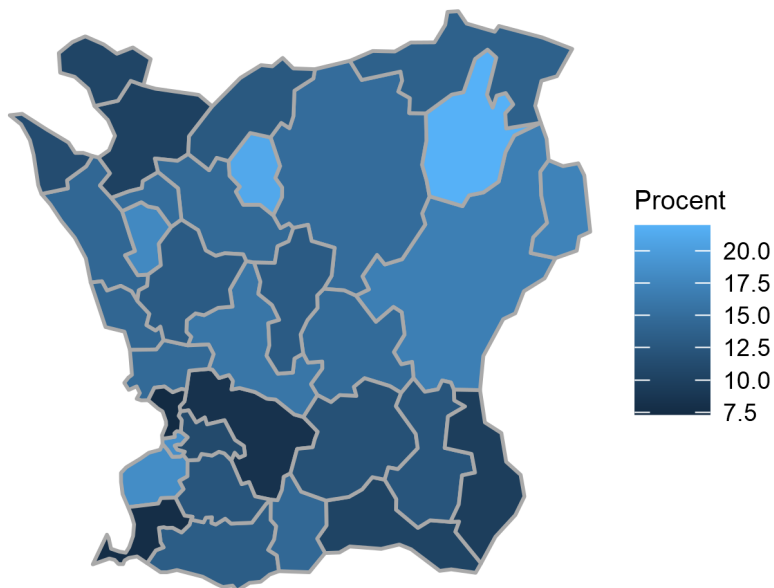
Källa: Arbetsförmedlingen

Antal invånare mellan 18-24 år som är öppet arbetslösa eller i program med aktivitetsstöd, december 2020
Högst: Malmö (2 944). Lägst: Lomma (59).



Källa: Arbetsförmedlingen

Andel invånare mellan 18-24 år som är öppet arbetslösa eller i program med aktivitetsstöd, december 2020

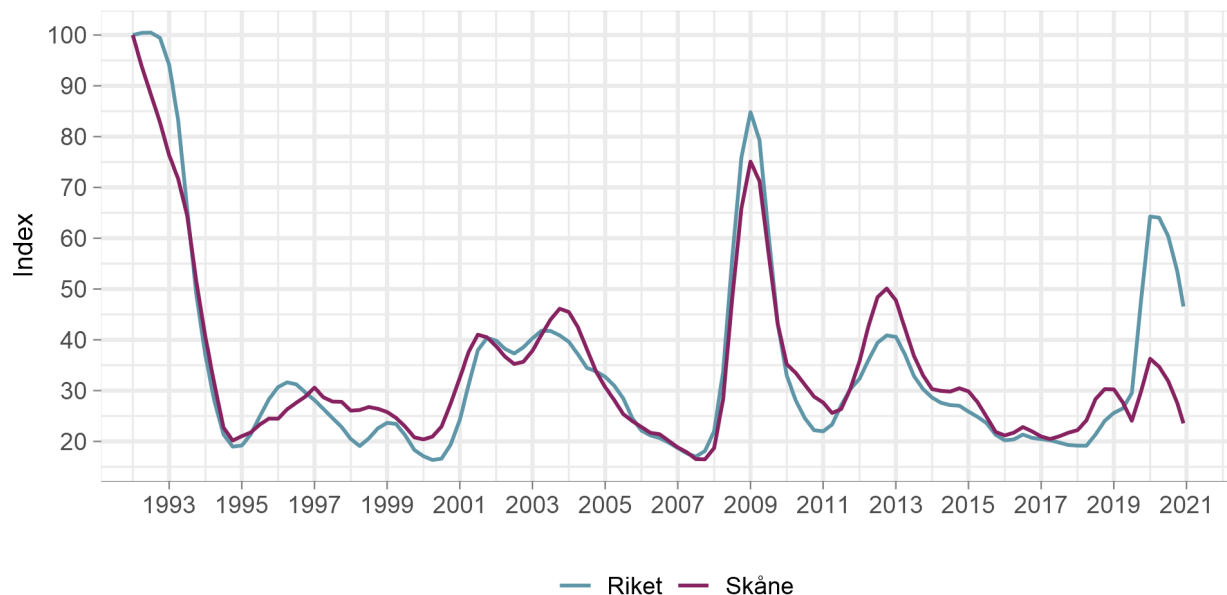


Källa: Arbetsförmedlingen

Varsel

I december månad varslades 249 personer i Skåne om uppsägning från arbetet, vilket var en minskning med 18 personer jämfört med föregående månad och en ökning med 36 personer jämfört med samma månad föregående år. I riket som helhet varslades 2857 personer.

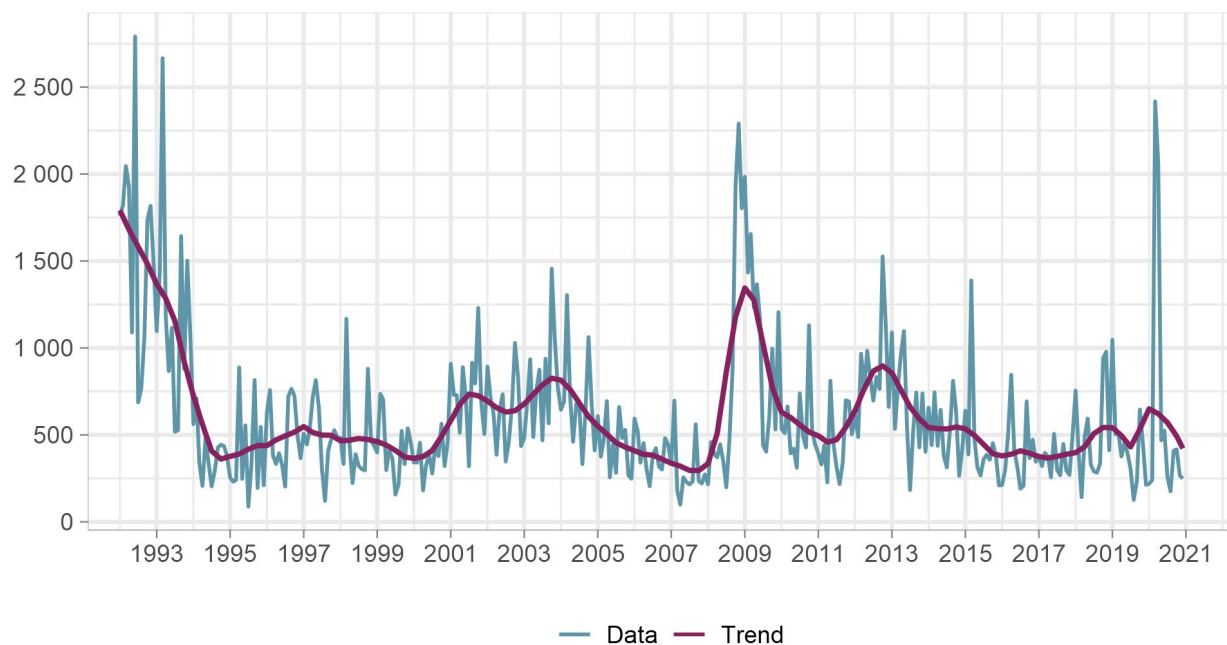
Varsel i Skåne och riket januari 1992 - december 2020, index
(jan. 1992 = index 100)



Källa: Arbetsförmedlingen

Antalet varsel kan variera kraftigt månad för månad och det är viktigt att inte övertolka enskilda månadsvärden. För att betona detta redovisas nedan den säsongsrensade trenden för antalet varsel i Skåne tillsammans med de ej säsongsrensade månadsvärdena.

Antal varsel i Skåne januari 1992 - december 2020



Källa: Arbetsförmedlingen

Det totala antalet varsel per län under december redovisas i tabellen nedan.

Antal varsel per län, december 2020

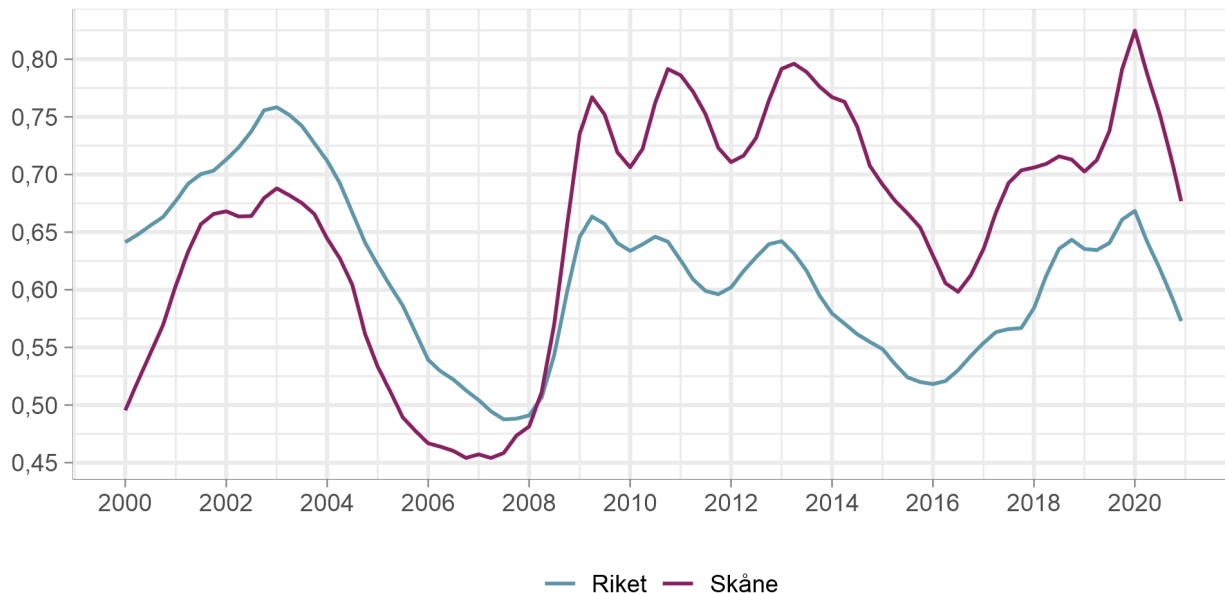
Län	december 2020	november 2020	december 2019
Stockholms Län	1562	2874	1500
Uppsala Län	57	210	58
Södermanlands Län	47	17	39
Östergötlands Län	101	88	193
Jönköpings Län	84	313	105
Kronobergs Län	43	108	10
Kalmar Län	22	32	29
Gotlands Län	0	0	6
Blekinge Län	11	57	31
Skåne Län	249	267	213
Hallands Län	61	91	63
Västra Götalands Län	277	587	345
Värmlands Län	41	220	92
Örebro Län	0	25	118
Västmanlands Län	54	105	25
Dalarnas Län	42	220	50
Gävleborgs Län	41	46	65
Västernorrlands Län	22	28	18
Jämtlands Län	27	153	129
Västerbottens Län	82	45	123
Norrbottnens Län	34	20	78
Riket	2857	5506	3290

Källa: Arbetsförmedlingen

Konkurser

Efter finanskrisen har Skåne haft en högre andel konkurser per 1 000 företag än riket som helhet, vilket framgår av diagrammet nedan. I Skåne var det i december 0,68 konkurser per 1 000 företag, medan motsvarande värde för riket som helhet var 0,57 (andelarna baserade på säsongsrensad trend).

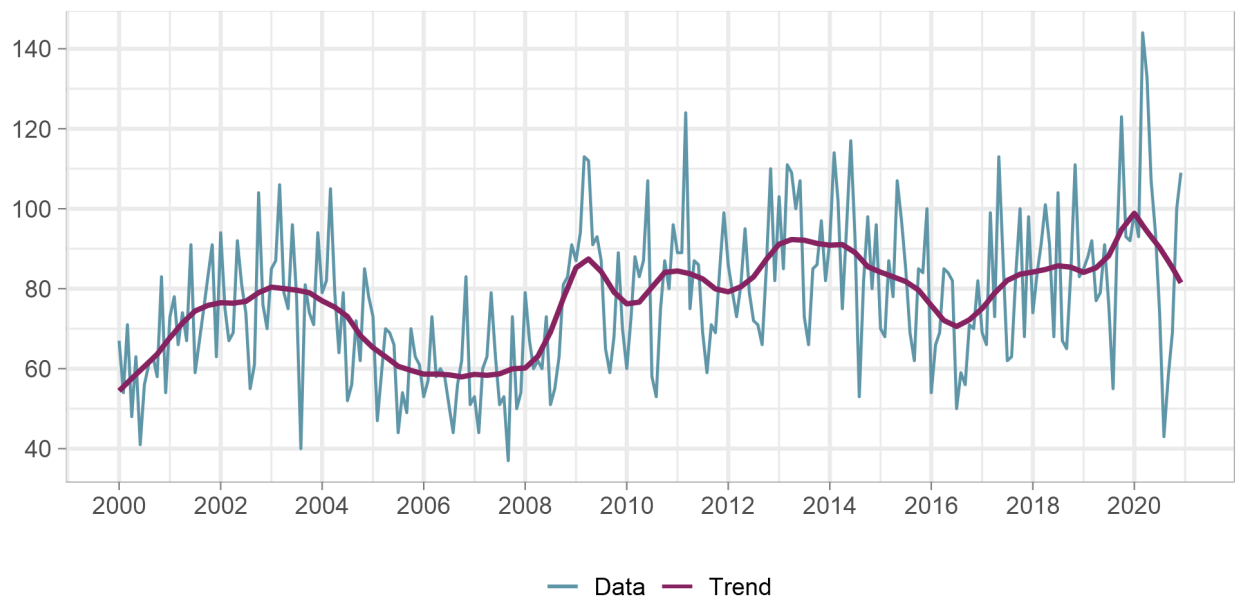
Antal företagskonkurser i Skåne och riket per 1000 företag, januari 2000 - december 2020, säsongsrensad trend



Källa: SCB

I december månad försattes 109 företag i Skåne i konkurs, vilket var en ökning med 9 företag jämfört med föregående månad och en ökning med 17 företag jämfört med samma månad föregående år.

Antal företagskonkurser i Skåne januari 2000 - december 2020, data och säsongrensad trend



Källa: SCB