

Konjunktur & arbetsmarknad i Skåne

Februari 2021

Svag nedgång av arbetslösheten

Trots den ökande smittspridningen i Skåne har arbetslösheten fortsatt sjunka i Skåne efter den uppgång som sågs i slutet på året. Varsel och konkurserna är fortsatt på låga nivåer. En starkt bidragande orsak till att arbetslöshetsnivåerna inte ligger på ännu högre nivåer är de omfattande statliga stödpaketerna. I Skåne har totalt ca 55 000 anställda beviljats stöd till korttidsarbete under pandemin.

Utvecklingen i riket

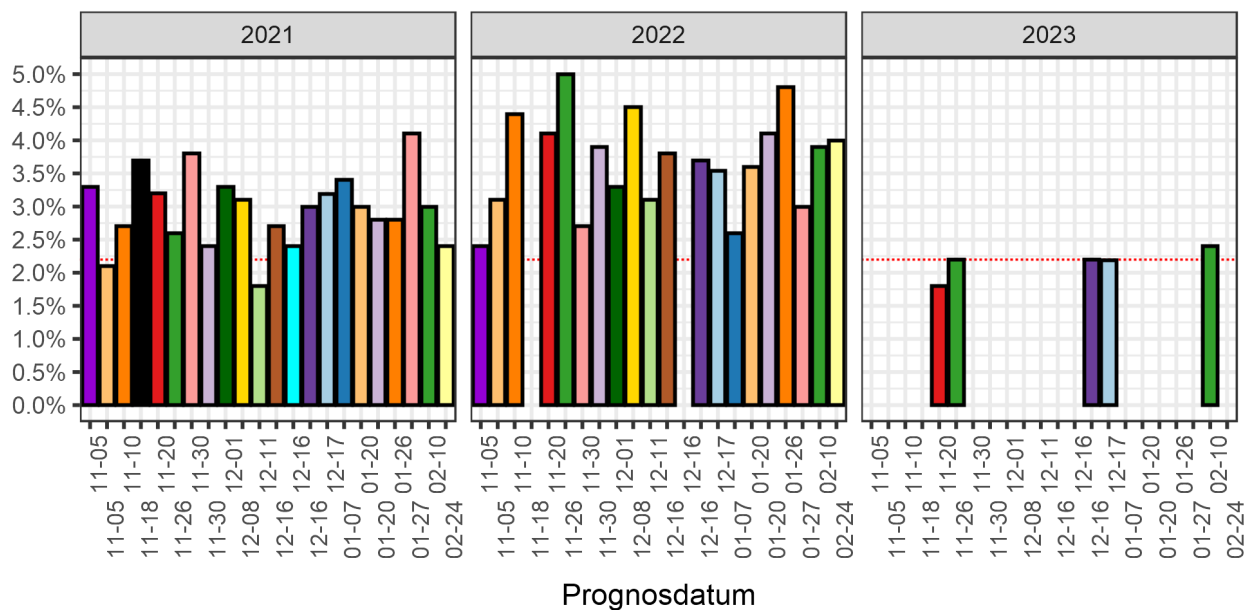
I början av pandemin förutspåddes en mycket negativ utveckling av ekonomin i riket. Under senhösten förutspådde de mest pessimistiska prognosmakarna en nedgång av BNP i Sverige på 7-8 procent. I verkligheten stannade nedgången på strax under 3 procent. Även sysselsättningstappet blev relativt måttligt. Mellan kvartal 4 2019 och kvartal 4 2020 minskade sysselsättningen med ca 70 000 personer, vilket trots allt får betraktas som en relativt liten nedgång. Även antalet konkurser och varsel har, efter en kraftig topp i början av pandemin, snarast legat under genomsnittliga nivåer för de senaste decennierna.

Till stor del kan de förhållandevis lindriga effekterna på ekonomin förklaras med de omfattande statliga stödinsatserna till företagen. Nästan 600 000 anställda har beviljats stöd till korttidsarbete under pandemin, vilket kraftigt bidragit till att hålla nere sysselsättningen och bibehålla hushållens konsumtion under krisen.

Diagrammet nedan visar de större bankernas och prognosinstitutens förväntningar på BNP-tillväxt under 2021 och 2022. Flertalet prognosmakare tror på en relativt kraftig återhämtning under 2021 som stärks ytterligare under 2022. Det kan dock noteras att förväntningarna på tillväxten varierar relativt kraftigt mellan de olika prognoserna.

BNP-prognoser för åren 2021-2023 släppta under perioden 2020-10-24 till 2021-02-24

Röd linje markerar genomsnittlig årlig tillväxt 2000-2018



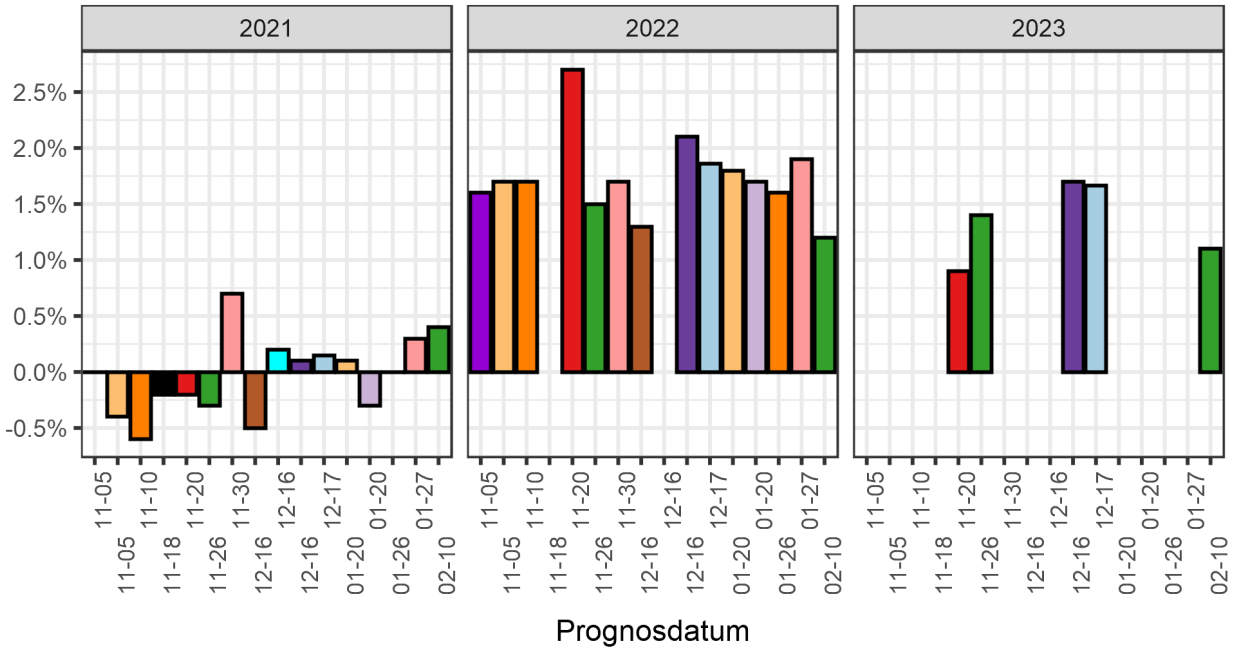
Prognosinstitut



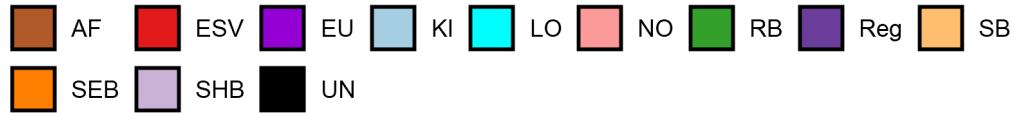
Källa: Konjunkturinstitutet

Även om flertalet prognosmakare tror på en relativt kraftig ekonomisk tillväxt under 2021 så är prognoserna för sysselsättningstillväxten under 2021 betydligt mera dystra. I de prognoser som framlagts under den senaste månaden förutspås en svag sysselsättningsökning på 0,2 procent. Men som tidigare noterats har pandemin påverkat sysselsättningen betydligt mindre än BNP, så den nedgången som behöver hämtas igen är betydligt mindre.

Förändring av antalet sysselsatta för åren 2021-2023 enligt prognoser från perioden 2020-10-24 till 2021-02-24



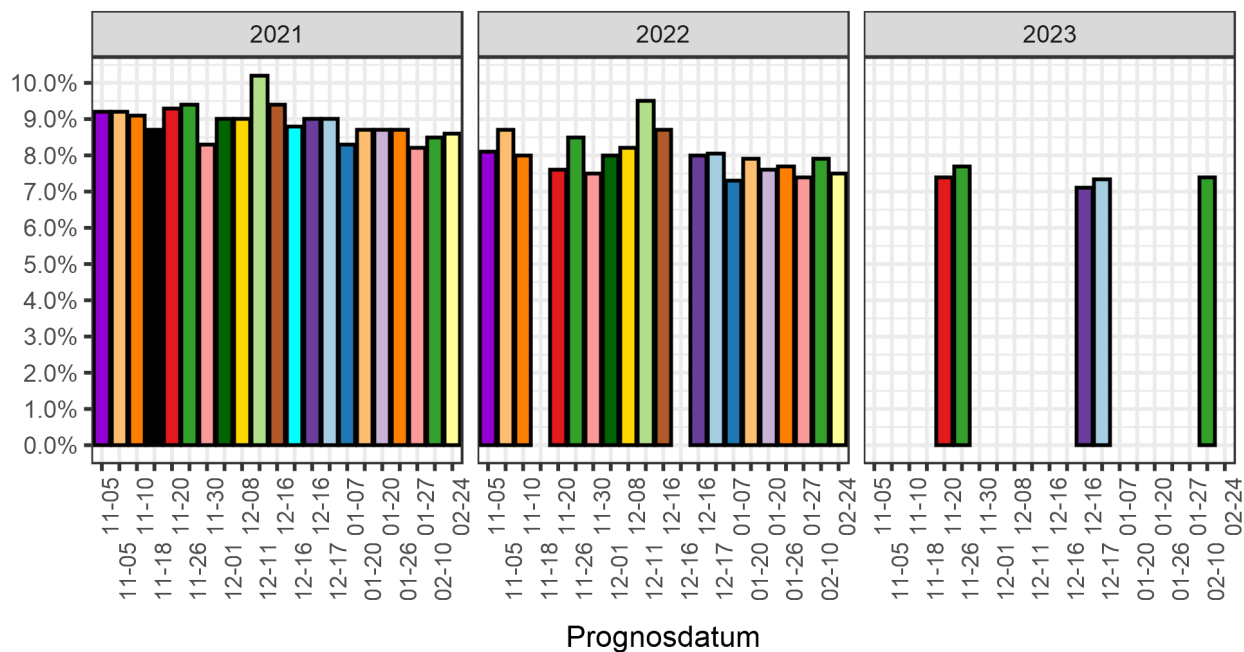
Prognosinstitut



Källa: Konjunkturinstitutet

Arbetslösheten har stigit kraftigt under pandemin och förväntas, enligt de senaste prognoserna, uppgå 8,5 procent under 2021. Först nästa år förväntas någon påtaglig minskning av arbetslösheten.

Arbetslöshet för åldersgruppen 15-74 år för åren 2021-2023 enligt prognoser från perioden 2020-10-24 till 2021-02-24



Källa: Konjunkturinstitutet

Konjunkturläget i Skåne

Arbetslöshet

Definition av arbetslöshet

Uppgifter om arbetslösheten baseras på verksamhetsstatistik från Arbetsförmedlingen och mäts som andel av den "registerbaserade arbetskraften". Den registerbaserade arbetskraften definieras som antalet sysselsatta enligt senaste registermätning (för närvarande år 2017) adderat med antalet arbetslösa enligt Arbetsförmedlingen.

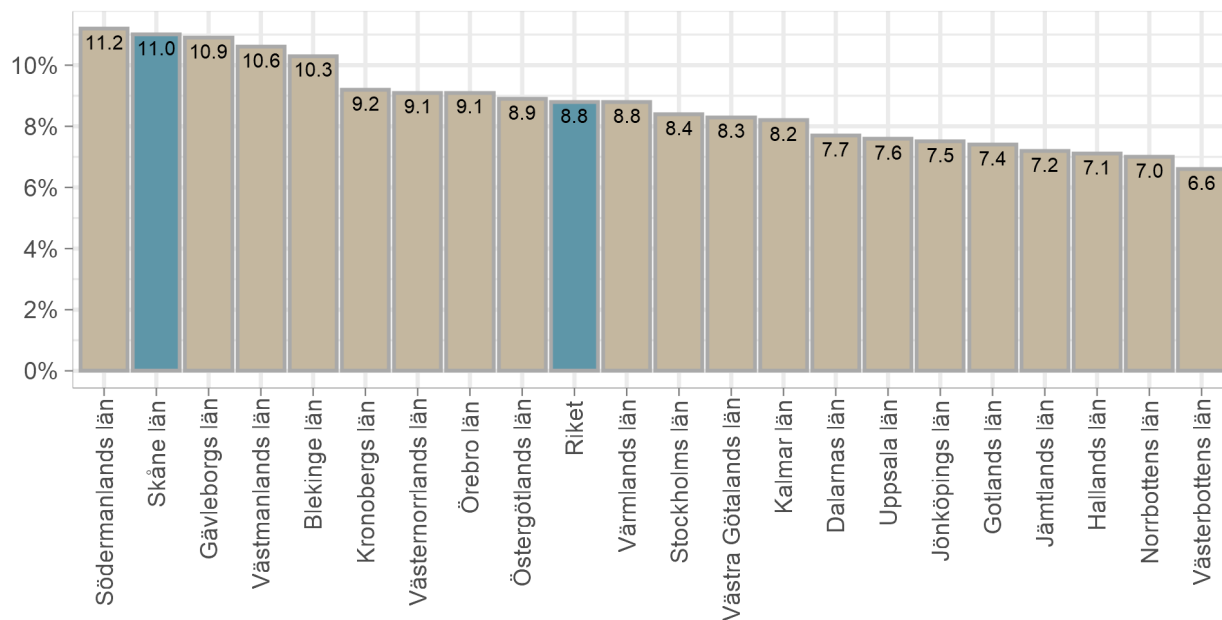
Framför allt när det gäller andelen arbetslösa ungdomar finns det skäl att uppmärksamma att arbetslösheten mäts som andel av arbetskraften och inte som andel av befolkningen. Eftersom det är få sysselsatta i ungdomsgruppen, beroende på att en stor andel av alla ungdomar är studerande, stiger andelen arbetslösa ungdomar kraftigt då arbetslösheten mäts som andel av arbetskraften och inte som andel av befolkningen. I vissa fall är ungdomslösheten dubbelt så stor mätt som andel av arbetskraften jämfört med om den mäts som andel av befolkningen.

I Skåne inräknas inte pendlare över Öresund i den registerbaserade arbetskraften från Arbetsförmedlingen, vilket innebär att arbetslösheten i framför allt Malmö blir något för hög.

Arbetslösheten per län

Arbetslösheten för invånare mellan 16-64 år i Skåne uppgick under januari till 11,0 procent, vilket var den andra högsta arbetslösheten i riket. Arbetslösheten i riket låg på 8,8 procent. I absoluta tal uppgick arbetslösheten i Skåne till 73 972 personer som var öppet arbetslösa eller i program med aktivitetsstöd. Motsvarande antal i riket som helhet var 460 313 personer. Sedan föregående månad har arbetslösheten i Skåne minskat med 0,1 procentenheter. Jämfört föregående år har arbetslösheten ökat med 1,2 procentenheter. Män tenderar att vara arbetslösa i högre utsträckning än kvinnor. I Skåne var i januari 39 129 män öppet arbetslösa eller i program med aktivitetsstöd (11,3 procent). Bland Skånes kvinnor i åldern 16-64 år var 34 843 öppet arbetslösa eller i program med aktivitetsstöd (10,5 procent).

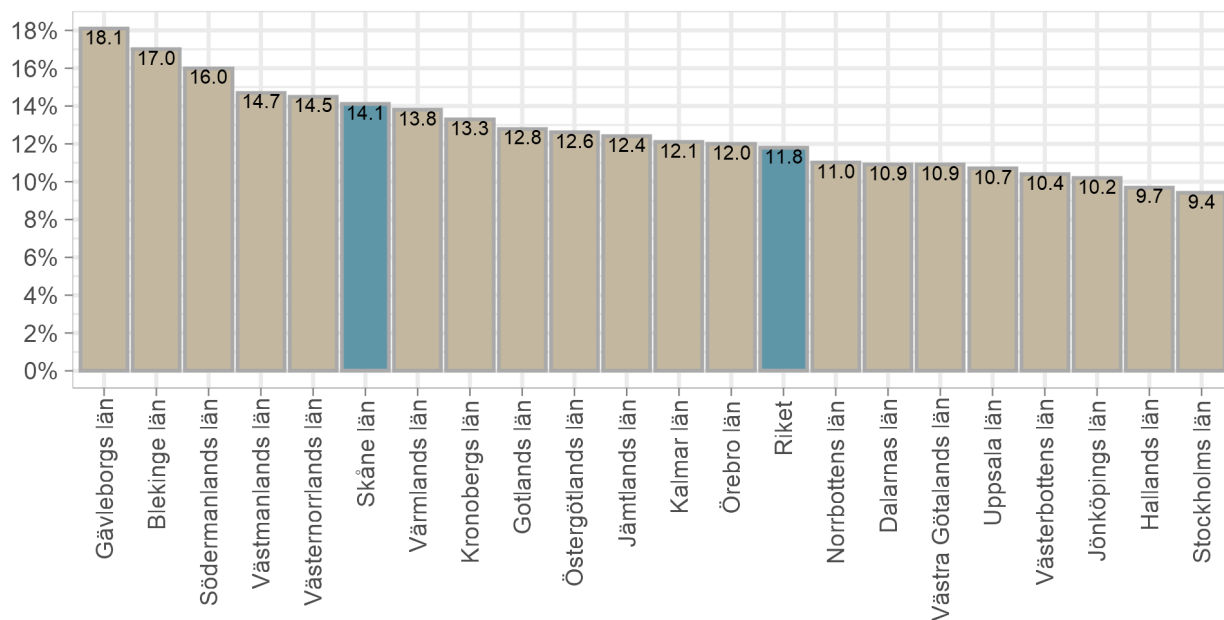
Andel öppet arbetslösa samt i program med aktivitetsstöd av arbetskraften i åldern 16-64 år, januari 2021



Källa: Arbetsförmedlingen

Andelen unga arbetslösa i åldern 18-24 år uppgick under januari till 14,1 procent, vilket var den sjätte högsta arbetslösheten i riket. Ungdomsarbetslösheten i riket låg på 11,8 procent. I absoluta tal uppgick arbetslösheten i Skåne till 9 329 personer som var öppet arbetslösa eller i program med aktivitetsstöd. Motsvarande antal i riket som helhet var 62 193 personer. Sedan föregående månad har arbetslösheten i Skåne minskat med 0,3 procentenheter. Jämfört samma månad föregående år har ungdomsarbetslösheten ökat med 1,9 procentenheter. Ungdomsarbetslösheten är starkt dominerad av män, vilket till stor del beror på att kvinnor har högre studiedeltagande. I Skåne var i januari 5 601 män mellan 18-24 år öppet arbetslösa eller i program med aktivitetsstöd (16,3 procent). Motsvarande antal för Skånes kvinnor uppgick till 3 728 personer, motsvarande 11,7 procent av arbetskraften).

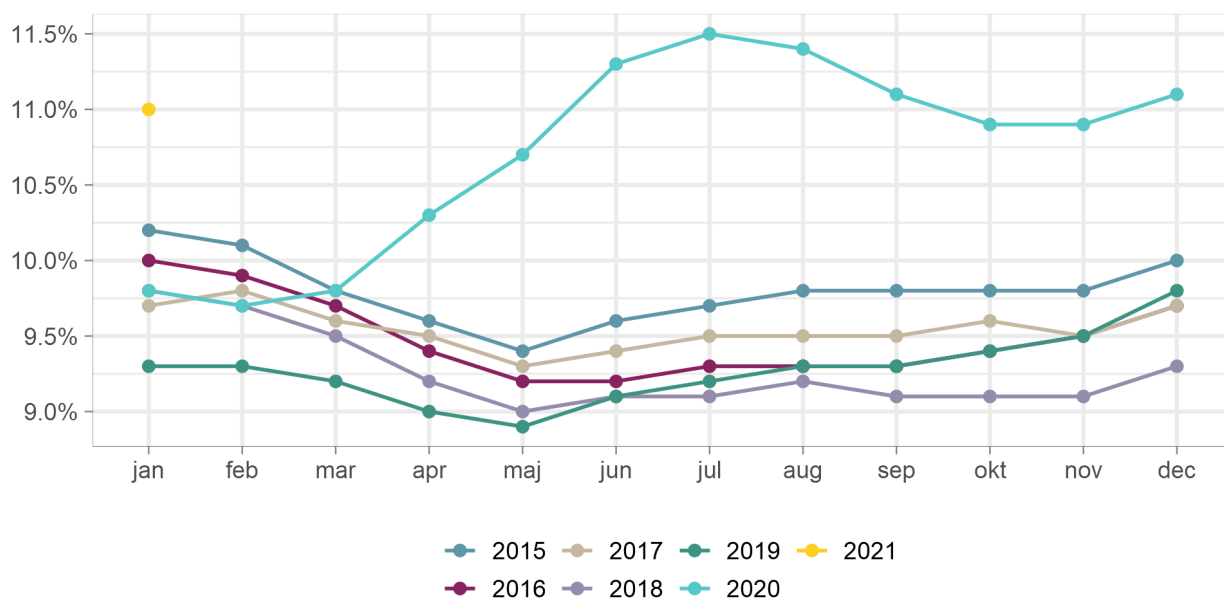
Andel öppet arbetslösa samt i program med aktivitetsstöd av arbetskraften i åldern 18-24 år, januari 2021



Källa: Arbetsförmedlingen

Andelen av unga i åldern 16-64 år i Skåne som var öppet arbetslösa eller i program med aktivitetsstöd var i januari 1,2 procentenheter högre jämfört med januari 2020 och 1,7 procentenheter högre jämfört med januari 2019.

Andel arbetslösa i Skåne av arbetskraften 16-64 år januari 2015 - januari 2021



Källa: Arbetsförmedlingen

Arbetslöshet på kommunnivå

Arbetslösheten bland invånare i åldern 16-64 år uppgick januari till 11,0 procent i Skåne, motsvarande 73 972 personer. De kommuner som hade den högsta arbetslösheten var Malmö (15,7 procent arbetslösa), Perstorp (14,7 %) och Östra Göinge (13,7 %) Lägst arbetslöshet återfinns vanligen i kranskommuner till de större städerna. Kommunerna med den lägsta arbetslösheten i Skåne var Lomma (4,0 procent arbetslösa), Vellinge (5,2 %), Staffanstorp (5,9 %) och Svedala (6,0 %)

Andel och antal arbetslösa invånare 16-64 år per kommun, januari 2021

Region	Öppet arbetslösa samt i program med akt.stöd (%)	Förändring januari 2020 - januari 2021, proc.enh.	Antal arbetslösa samt i program med akt.stöd	Förändring januari 2020 - januari 2021, antal
Malmö	15,7	1,9	27 545	4 630
Perstorp	14,7	1,4	500	52
Östra Göinge	13,7	0,8	955	70
Landskrona	13,2	1,3	2 913	362
Burlöv	12,4	1,6	1 152	229
Helsingborg	12,2	1,4	9 118	1 342
Bjuv	12,0	1,9	916	173
Kristianstad	11,6	0,9	4 907	471
Åstorp	11,5	1,2	890	108
Skåne län	11,0	1,2	73 972	10 070
Hässleholm	10,6	0,5	2 690	155
Eslöv	10,1	1,0	1 729	211
Bromölla	9,8	0,5	590	38
Klippan	9,5	1,0	804	103
Osby	9,3	1,1	579	74
Trelleborg	9,1	0,8	2 049	237
Riket	8,8	1,3	460 313	80 684
Skurup	8,4	0,4	669	45
Örkelljunga	8,3	0,9	396	49
Simrishamn	8,3	0,2	665	2
Tomelilla	8,2	-0,7	526	-44
Hörby	7,9	0,9	616	83
Lund	7,8	0,7	4 531	588
Svalöv	7,5	1,2	534	103
Båstad	7,5	1,0	496	78
Ystad	7,1	0,2	1 019	43
Ängelholm	7,0	0,7	1 451	154
Sjöbo	6,9	0,4	649	50
Höganäs	6,6	0,5	785	70
Höör	6,5	0,3	531	35
Kävlinge	6,4	1,2	1 021	206
Svedala	6,0	0,5	669	82
Staffanstorp	5,9	0,5	745	95
Vellinge	5,2	0,8	872	154
Lomma	4,0	0,2	460	22

Källa: Arbetsförmedlingen

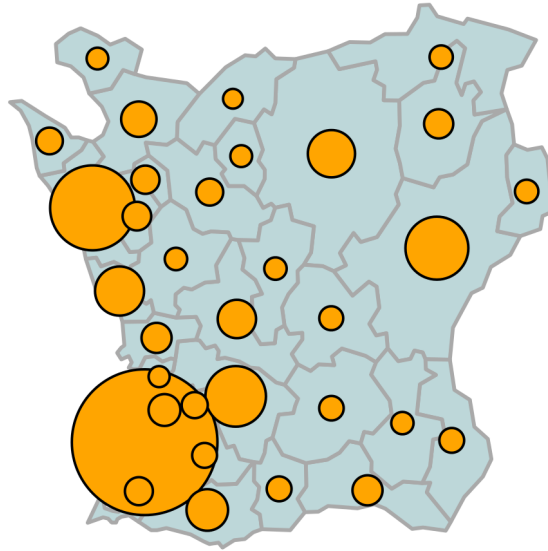
Ungdomsarbetslösheten i Skåne uppgick i januari till 14,1 procent av invånarna mellan 18-24 år, motsvarande 9 329 personer. Högst ungdomsarbetslöshet hade Östra Göinge (21,7 procent arbetslösa), Perstorp (21,5 %) och Bjuv (18,2 %) Kommunerna med den lägsta ungdomsarbetslösheten var Lomma (7,3 procent arbetslösa), Lund (7,6 %), Vellinge (7,7 %) och Ängelholm (10,5 %)

Andel och antal arbetslösa invånare 18-24 år per kommun, januari 2021

Region	Öppet arbetslösa samt i program med akt.stöd (%)	Förändring januari 2020 - januari 2021, proc.enh.	Antal arbetslösa samt i program med akt.stöd	Förändring januari 2020 - januari 2021, antal
Östra Göinge	21,7	2,4	149	16
Perstorp	21,5	3,1	76	9
Bjuv	18,2	5,7	145	50
Bromölla	17,8	3,1	99	17
Malmö	17,3	2,7	2 868	617
Kristianstad	16,7	2,0	799	113
Burlöv	16,6	0,9	152	27
Åstorp	15,4	1,9	114	10
Landskrona	15,3	4,2	330	97
Osby	15,1	3,4	101	19
Eslöv	15,1	1,6	260	41
Kävlinge	14,8	3,0	190	42
Hässleholm	14,7	0,9	393	14
Klippan	14,6	2,2	144	25
Helsingborg	14,3	2,0	1 107	171
Skåne län	14,1	1,9	9 329	1 568
Hörby	14,1	1,3	107	12
Örkelljunga	13,6	3,0	72	16
Skurup	13,2	0,4	104	2
Svalöv	12,9	3,3	83	23
Höör	12,7	1,1	87	3
Trelleborg	12,7	2,4	259	48
Tomelilla	12,3	-1,4	81	-11
Riket	11,8	2,2	62 193	11 884
Sjöbo	11,8	1,2	93	8
Svedala	11,3	0,3	101	8
Båstad	11,3	2,6	62	12
Staffanstorps	11,2	1,0	116	20
Simrishamn	11,1	0,8	86	-1
Ystad	11,0	0,9	159	11
Höganäs	10,8	0,3	105	3
Ängelholm	10,5	2,3	208	41
Vellinge	7,7	2,8	112	47
Lund	7,6	0,1	508	45
Lomma	7,3	1,5	59	13

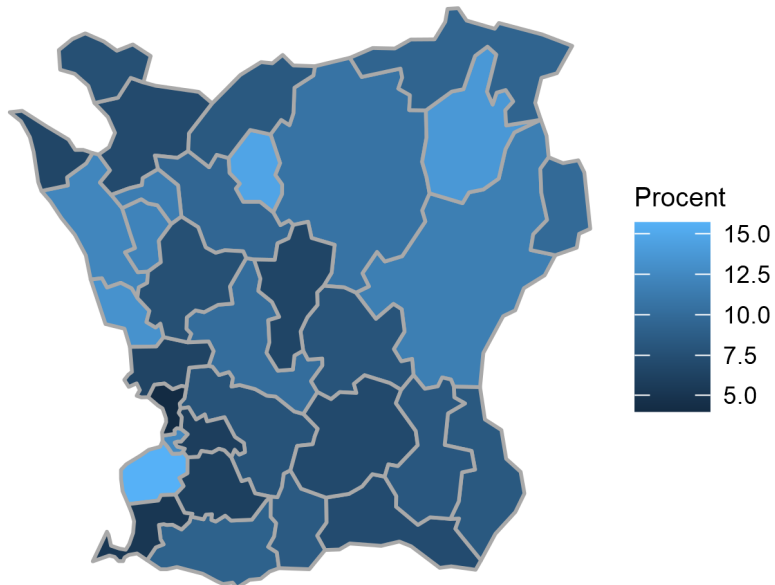
Källa: Arbetsförmedlingen

Antal invånare mellan 16-64 år som är öppet arbetslösa eller i program med aktivitetsstöd, januari 2021
Högst: Malmö (27 545). Lägst: Örskelljunga (396).



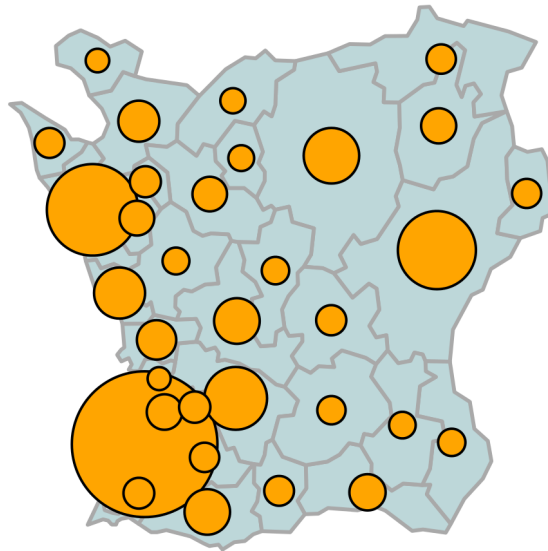
Källa: Arbetsförmedlingen

Antal invånare mellan 16-64 år som är öppet arbetslösa eller i program med aktivitetsstöd, januari 2021



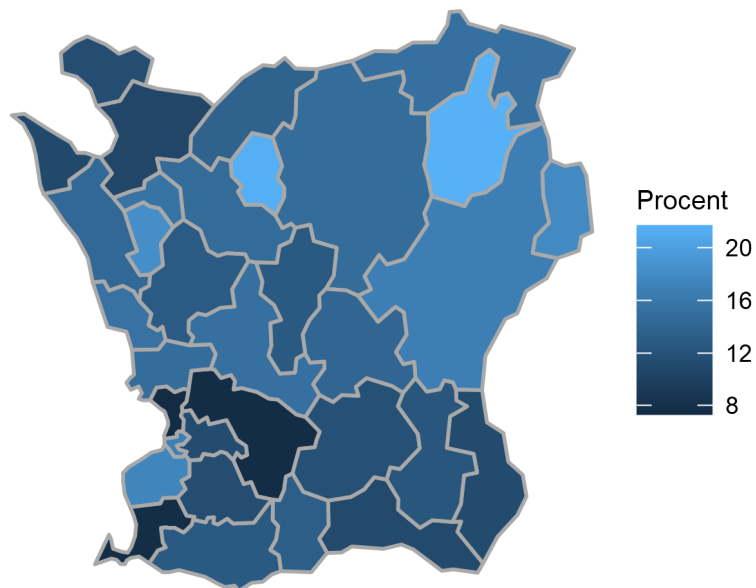
Källa: Arbetsförmedlingen

Antal invånare mellan 18-24 år som är öppet arbetslösa eller i program med aktivitetsstöd, januari 2021
Högst: Malmö (2 868). Lägst: Lomma (59).



Källa: Arbetsförmedlingen

Andel invånare mellan 18-24 år som är öppet arbetslösa eller i program med aktivitetsstöd, januari 2021

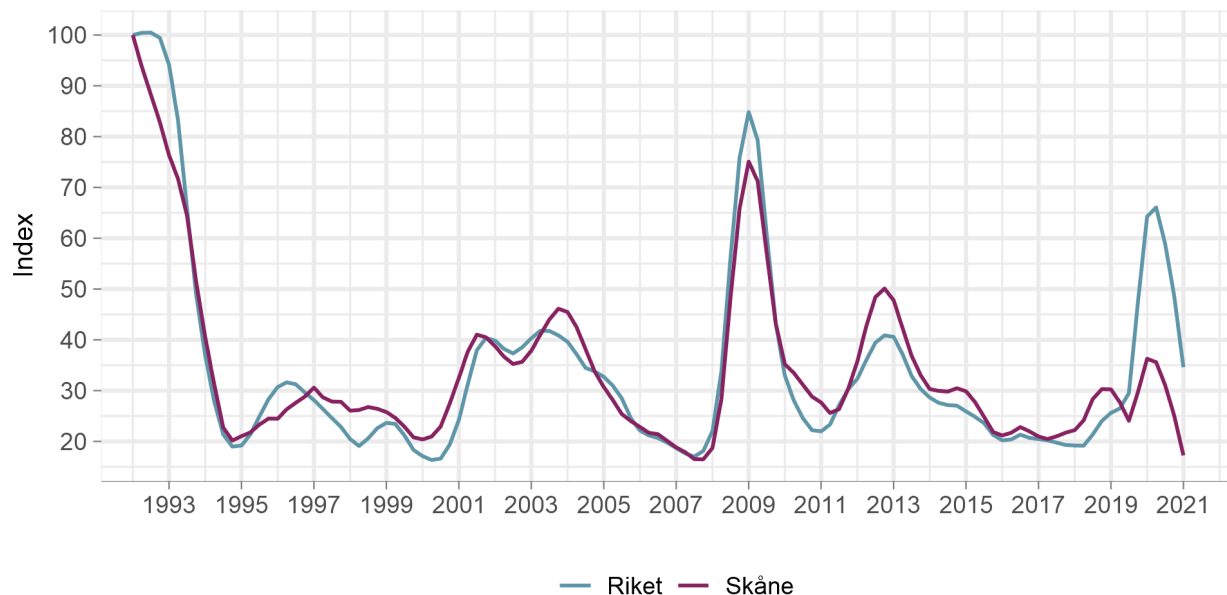


Källa: Arbetsförmedlingen

Varsel

I januari månad varslades 279 personer i Skåne om uppsägning från arbetet, vilket var en ökning med 30 personer jämfört med föregående månad och en ökning med 60 personer jämfört med samma månad föregående år. I riket som helhet varslades 3410 personer.

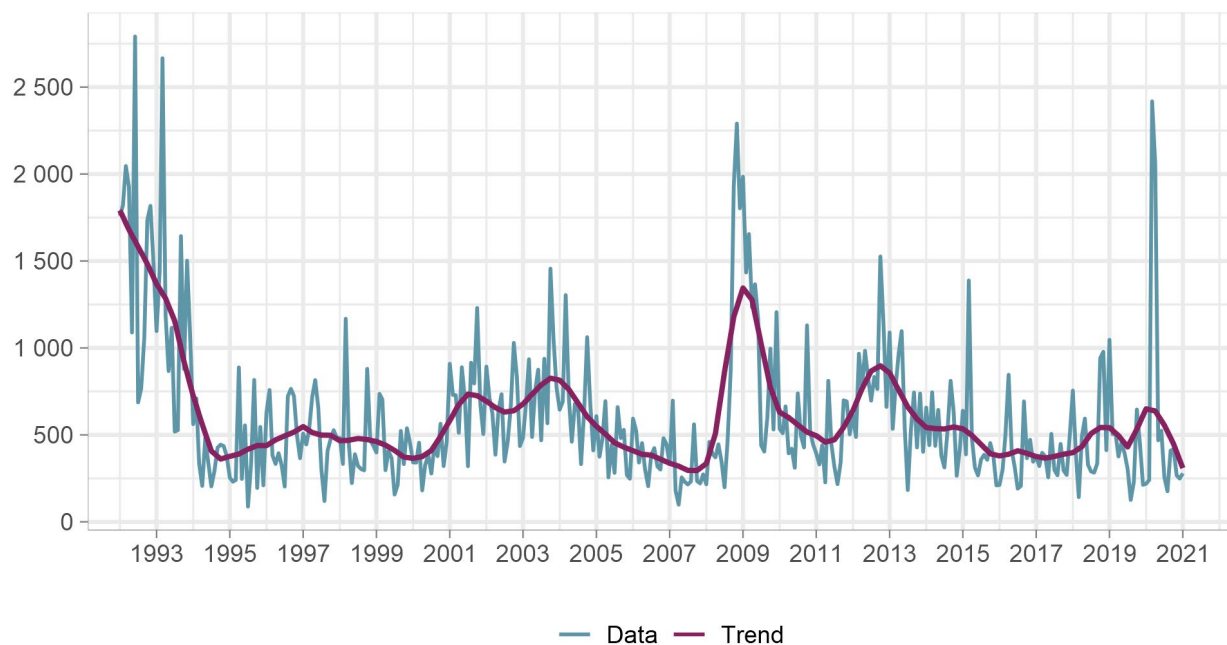
Varsel i Skåne och riket januari 1992 - januari 2021, index
(jan. 1992 = index 100)



Källa: Arbetsförmedlingen

Antalet varsel kan variera kraftigt månad för månad och det är viktigt att inte övertolka enskilda månadsvärden. För att betona detta redovisas nedan den säsongsrensade trenden för antalet varsel i Skåne tillsammans med de ej säsongsrensade månadsvärdena.

Antal varsel i Skåne januari 1992 - januari 2021



Källa: Arbetsförmedlingen

Det totala antalet varsel per län under januari redovisas i tabellen nedan.

Antal varsel per län, januari 2021

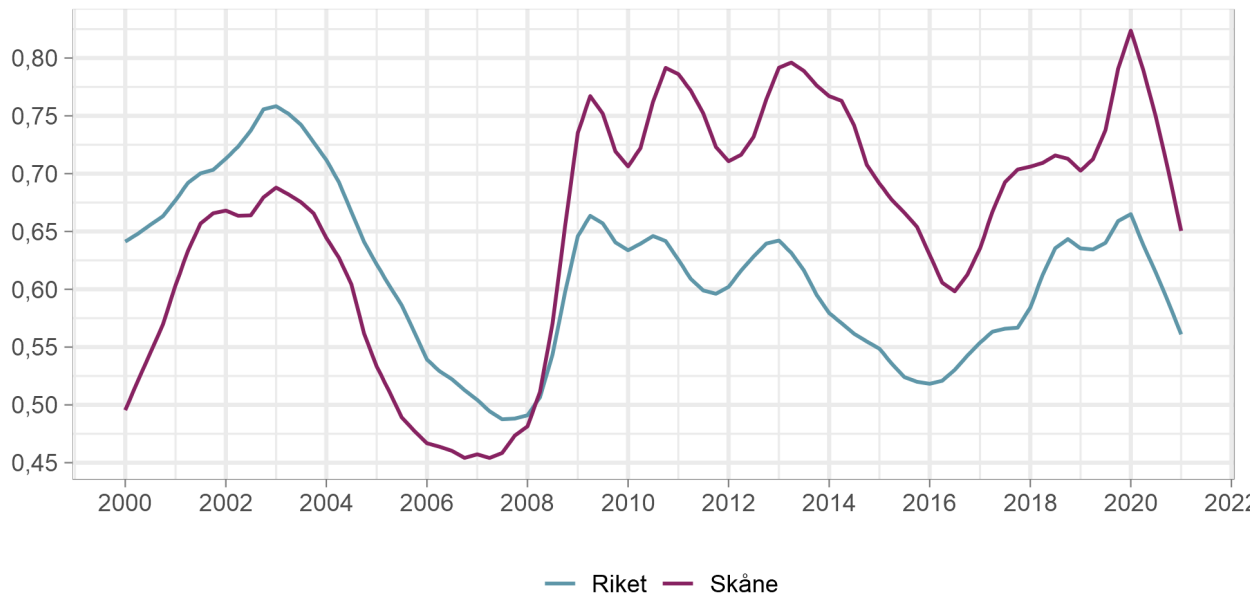
Län	januari 2021	december 2021	januari 2020
Stockholms Län	1799	1562	1600
Uppsala Län	50	57	45
Södermanlands Län	23	47	74
Östergötlands Län	30	101	175
Jönköpings Län	173	84	50
Kronobergs Län	41	43	8
Kalmar Län	76	22	66
Gotlands Län	0	0	0
Blekinge Län	0	11	6
Skåne Län	279	249	219
Hallands Län	74	61	13
Västra Götalands Län	483	277	544
Värmlands Län	48	41	43
Örebro Län	10	0	93
Västmanlands Län	146	54	20
Dalarnas Län	49	42	43
Gävleborgs Län	21	41	24
Västernorrlands Län	31	22	14
Jämtlands Län	12	27	129
Västerbottens Län	27	82	31
Norrbottnens Län	38	34	107
Riket	3410	2857	3304

Källa: Arbetsförmedlingen

Konkurser

Efter finanskrisen har Skåne haft en högre andel konkurser per 1 000 företag än riket som helhet, vilket framgår av diagrammet nedan. I Skåne var det i januari 0,65 konkurser per 1 000 företag, medan motsvarande värde för riket som helhet var 0,56 (andelarna baserade på säsongsrensad trend).

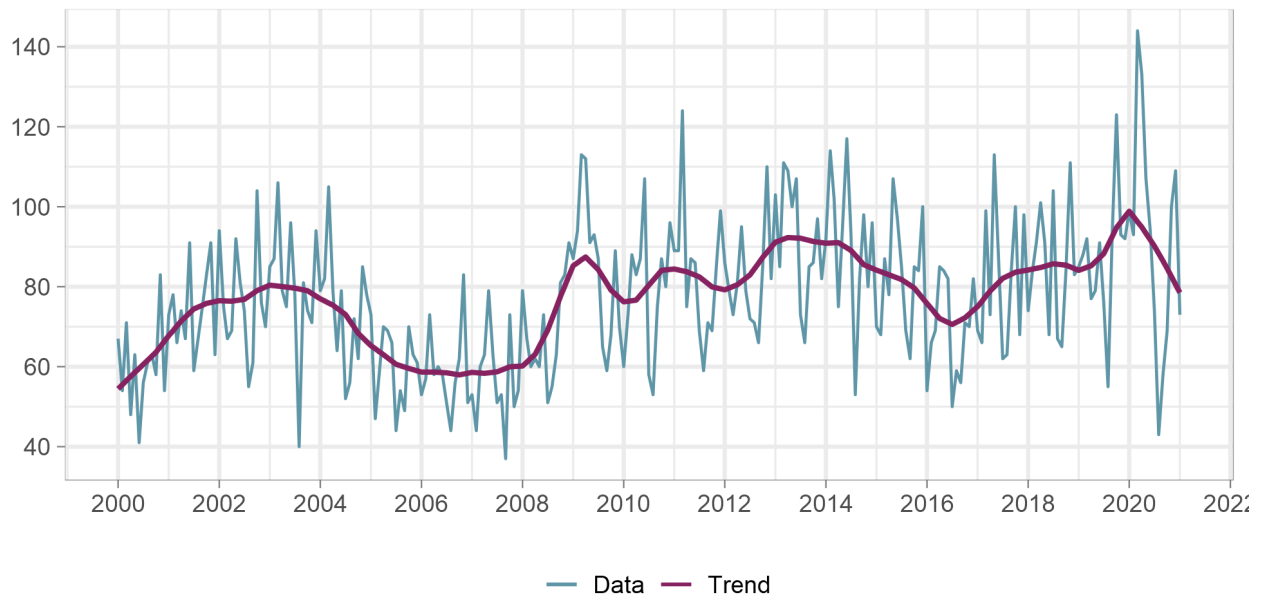
Antal företagskonkurser i Skåne och riket per 1000 företag, januari 2000 - januari 2021, säsongsrensad trend



Källa: SCB

I januari månad försattes 73 företag i Skåne i konkurs, vilket var en minskning med 36 företag jämfört med föregående månad och en minskning med 26 företag jämfört med samma månad föregående år.

Antal företagskonkurser i Skåne januari 2000 - januari 2021,
data och säsongsrensad trend



Källa: SCB