

Konjunktur & arbetsmarknad i Skåne

December 2020

Stark återhämtning, men från låg nivå

Det senaste kvartalet har ekonomin vänt kraftigt uppåt, men från en låg nivå. Arbetslösheten i Skåne nådde sin topp under juli och har sedan dess minskat sakta månad för månad, med undantag för november då arbetslösheten var oförändrad jämfört med föregående månad. Varsel och konkurser ligger fortfarande på relativt låga nivåer. Ett orosmoln är dock hur den kraftigt ökade smittspridningen av covid-19 kommer att påverka den ekonomiska utvecklingen. Även om BNP förväntas växa kraftigt under 2021 så fortsätter prognoserna att peka mot att arbetslöshet och sysselsättning inte kommer att påverkas påtagligt förrän 2022.

Utvecklingen i riket

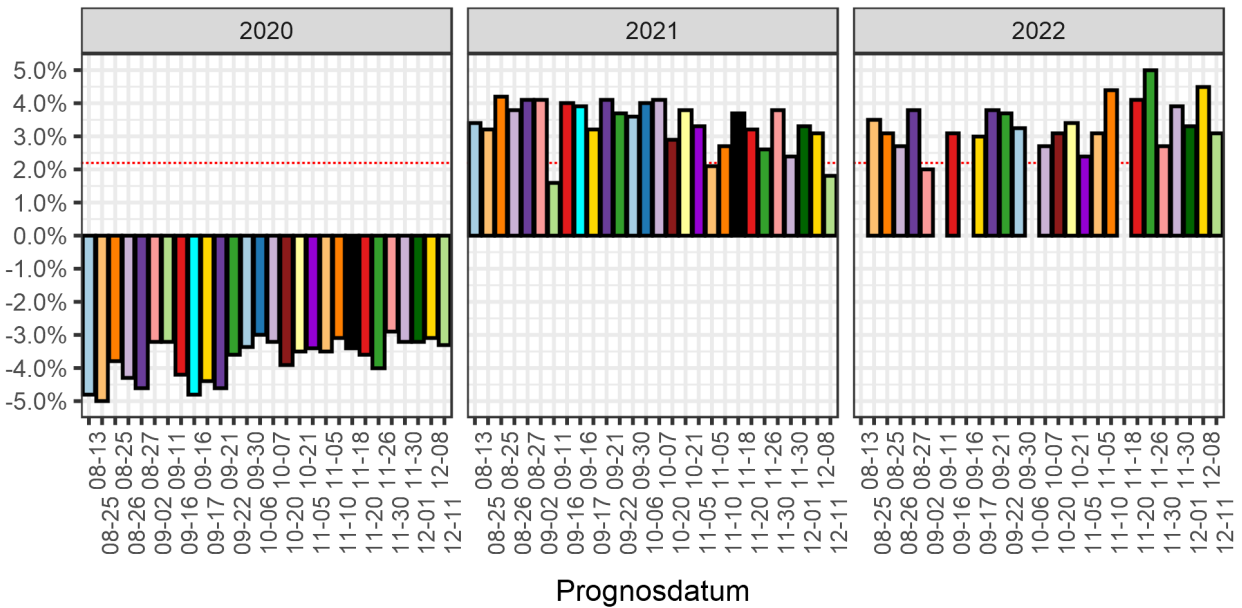
Utvecklingen fortsätter att domineras av coronapandemin, men trots pandemin sker en relativt stark återhämtning av den svenska ekonomin. Tredje kvartalet 2020 växte ekonomin med ca 5 procent jämfört med 2:a kvartalet. Tillväxten sker dock från en låg nivå efter den mycket kraftiga nedgången under 2:a kvartalet. SCB konstaterar i sin senaste konjunkturlägesrapport att Sveriges BNP, efter uppgången under tredje kvartalet, befinner sig på samma nivå som 2017. De flesta av SCB:s konjunkturindikatorer visar en stigande trend de senaste månaderna. Såväl näringslivets produktion som handelsnettot mot övriga länder, detaljhandels försäljning och nyregistrering av personbilar stiger.

Ett skäl till återhämtningen är sannolikt att det skedde en stark nedgång av antalet coronasmittade under sommarmånaderna och den tidiga hösten. De senaste månadernas kraftiga uppgång av smittspridningen har sannolikt ännu inte hunnit påverka statistiken mer än marginellt. Det kan inte uteslutas att tillväxten försvagas under de kommande månaderna. Mot detta talar en ökande optimism beroende på att det nu finns vaccin mot covid-19 som sannolikt kommer att godkännas innan årets slut. Redan i januari förväntas Sverige komma igång med vaccinationer.

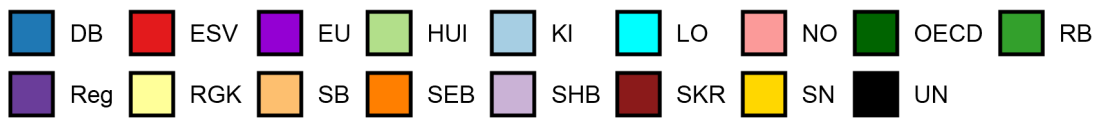
Den ökande optimismen speglas även i prognoserna från banker, prognosinstitut och andra prognosmakare. I de prognoser som framlagts under den senaste trettiodagarsperioden förväntas BNP-minskningen år 2020 stanna vid -3,3 procent (från -3,9 i prognoserna från den föregående fyramånadersperioden). Den förväntade tillväxten år 2021 förväntas minska till 3,0 procent (från 3,5 procent i de tidigare prognoserna). Tillväxten år 2022 förväntas öka till 3,8 procent (från 3,2 procent i de tidigare prognoserna).

BNP-prognoser för åren 2020-2022 släppta under perioden 2020-08-11 till 2020-12-11

Röd linje markerar genomsnittlig årlig tillväxt 2000-2018



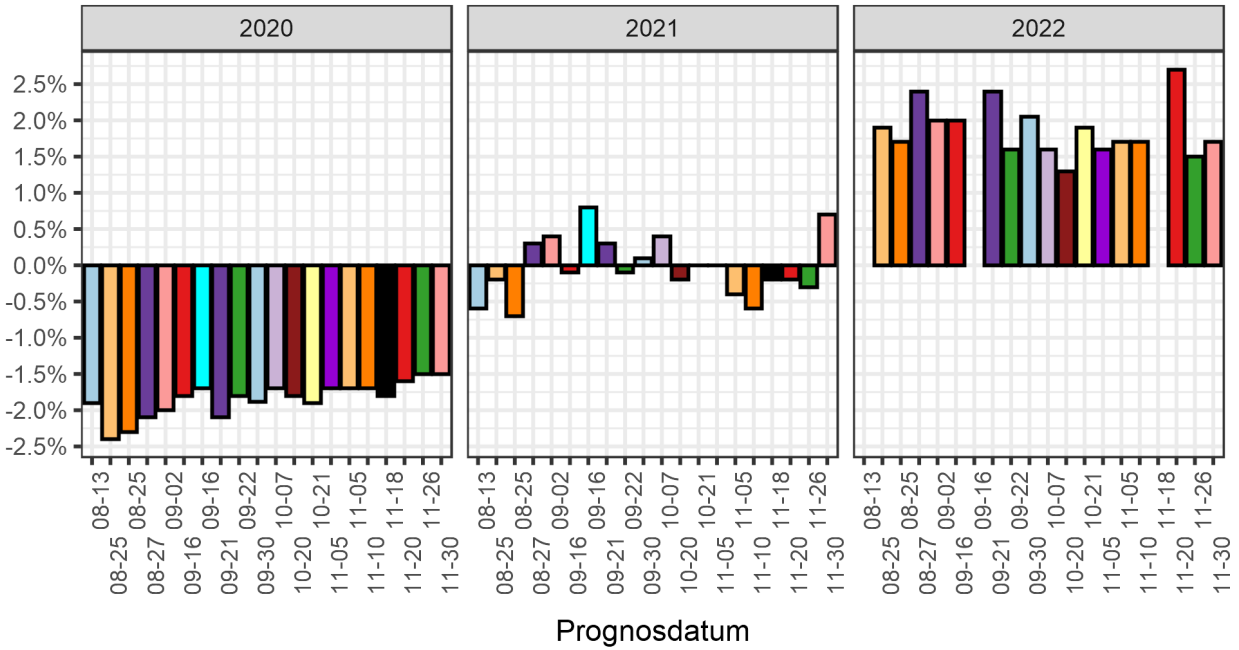
Prognosinstitut



Källa: Konjunkturinstitutet

Även sysselsättningen förväntas minska i mindre takt 2020 än i de tidigare prognoserna. I de prognoser som framlagts under den senaste trettiodagarsperioden förväntas sysselsättningminskningen år 2020 bli -1,6 procent (från -1,9 i prognoserna från den föregående fyramånadersperioden). Den förväntade tillväxten år 2021 förväntas oförändrat ligga kvar på 0,0 procent. Tillväxten år 2022 förväntas öka till 2,0 procent (från 1,8 procent i de tidigare prognoserna).

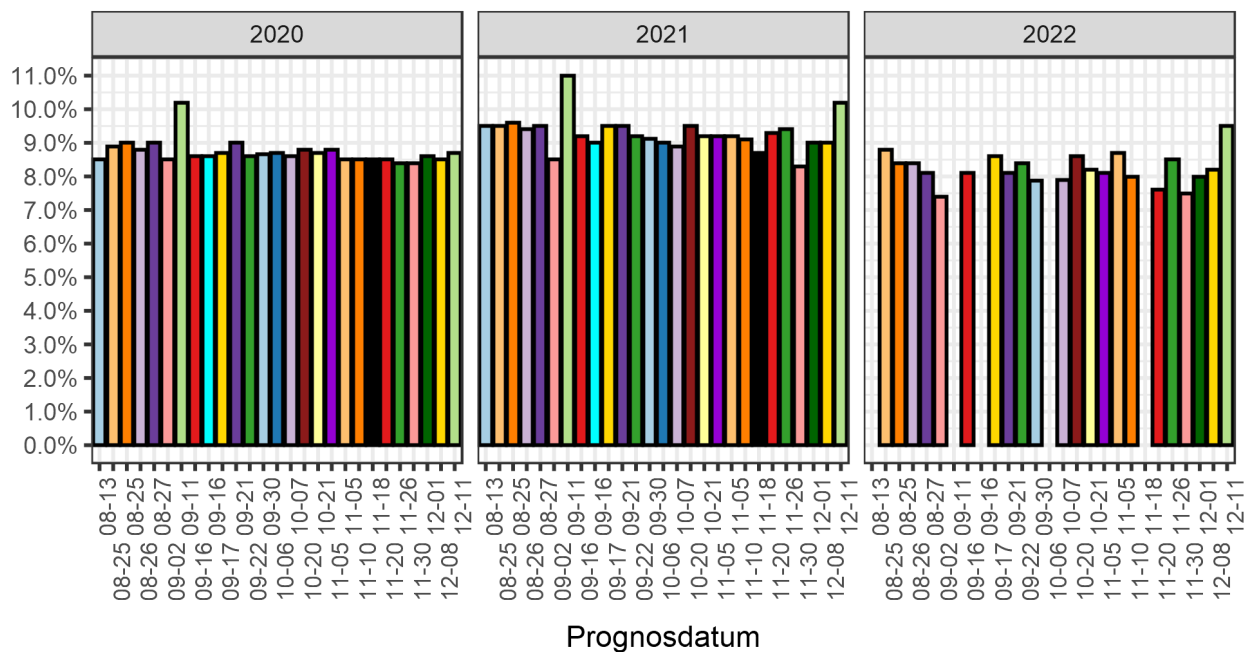
Förändring av antalet sysselsatta för åren 2020-2022 enligt prognoser från perioden 2020-08-11 till 2020-12-11



Källa: Konjunkturinstitutet

Enligt de prognoser som lagt den senaste månaden förväntas arbetslösheten under 2020 uppgå till 8,5 procent. Arbetslösheten de följande två åren beräknas ligga på 9,1 respektive 8,2 procent.

Arbetslöshet för åldersgruppen 15-74 år för åren 2020-2022 enligt prognoser från perioden 2020-08-11 till 2020-12-11



Källa: Konjunkturinstitutet

Arbetslöshet

Definition av arbetslöshet

Uppgifter om arbetslösheten baseras på verksamhetsstatistik från Arbetsförmedlingen och mäts som andel av den "registerbaserade arbetskraften". Den registerbaserade arbetskraften definieras som antalet sysselsatta enligt senaste registermätning (för närvarande år 2017) adderat med antalet arbetslösa enligt Arbetsförmedlingen.

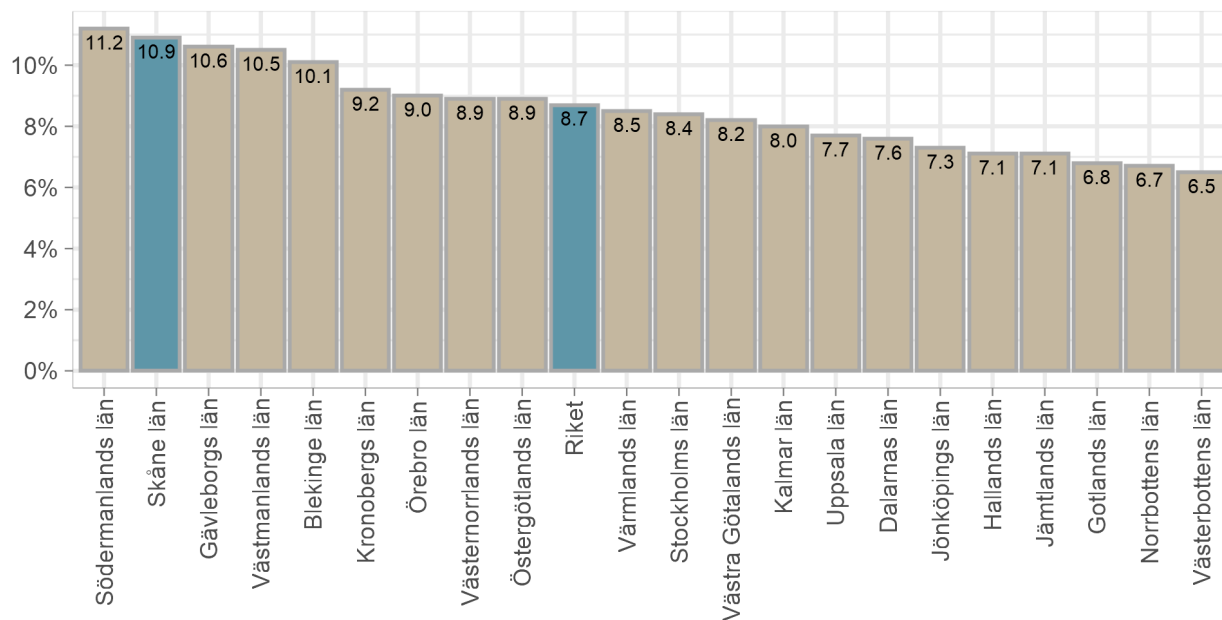
Framför allt när det gäller andelen arbetslösa ungdomar finns det skäl att uppmärksamma att arbetslösheten mäts som andel av arbetskraften och inte som andel av befolkningen. Eftersom det är få sysselsatta i ungdomsgruppen, beroende på att en stor andel av alla ungdomar är studerande, stiger andelen arbetslösa ungdomar kraftigt då arbetslösheten mäts som andel av arbetskraften och inte som andel av befolkningen. I vissa fall är ungdomslösheten dubbelt så stor mätt som andel av arbetskraften jämfört med om den mäts som andel av befolkningen.

I Skåne inräknas inte pendlare över Öresund i den registerbaserade arbetskraften från Arbetsförmedlingen, vilket innebär att arbetslösheten i framför allt Malmö blir något för hög.

Arbetslösheten per län

Arbetslösheten för invånare mellan 16-64 år i Skåne uppgick under november till 10,9 procent, vilket var den andra högsta arbetslösheten i riket. Arbetslösheten i riket låg på 8,7 procent. I absoluta tal uppgick arbetslösheten i Skåne till 72 164 personer som var öppet arbetslösa eller i program med aktivitetsstöd. Motsvarande antal i riket som helhet var 450 820 personer. Jämfört med föregående månad var andelen arbetslösa i Skåne oförändrad. Jämfört föregående år har arbetslösheten ökat med 1,4 procentenheter. Män tenderar att vara arbetslösa i högre utsträckning än kvinnor. I Skåne var i november 37 976 män öppet arbetslösa eller i program med aktivitetsstöd (11,2 procent). Bland Skånes kvinnor i åldern 16-64 år var 34 188 öppet arbetslösa eller i program med aktivitetsstöd (10,6 procent).

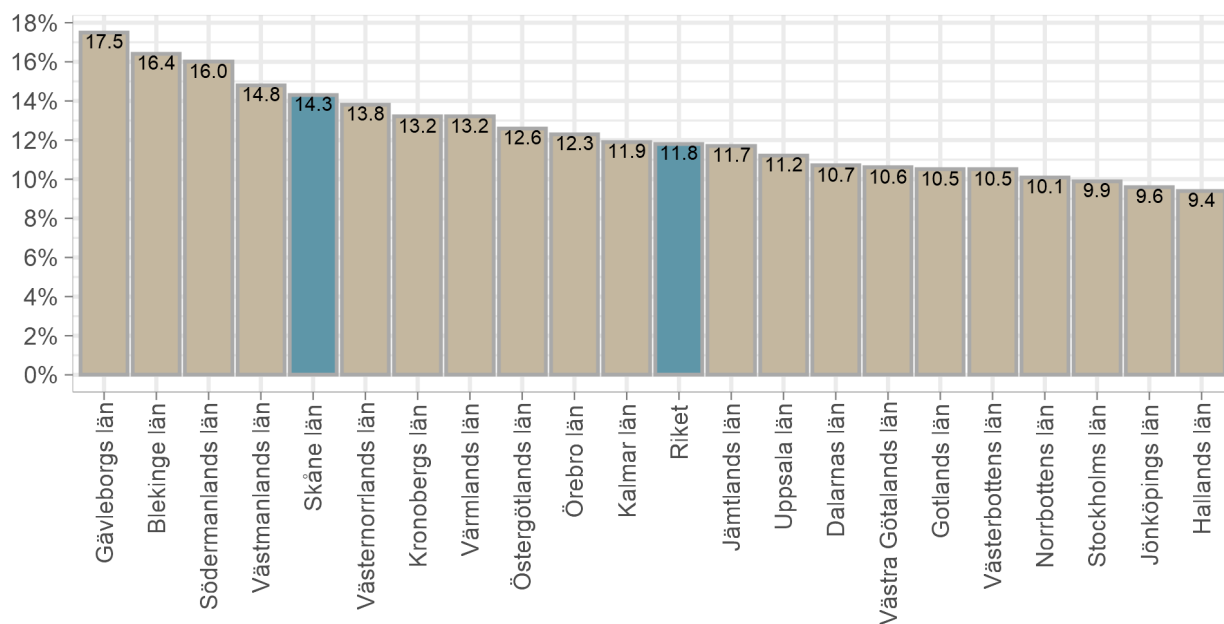
Andel öppet arbetslösa samt i program med aktivitetsstöd av arbetskraften i åldern 16-64 år, november 2020



Källa: Arbetsförmedlingen

Andelen unga arbetslösa i åldern 18-24 år uppgick under november till 14,3 procent, vilket var den femte högsta arbetslösheten i riket. Ungdomsarbetslösheten i riket låg på 11,8 procent. I absoluta tal uppgick arbetslösheten i Skåne till 9 380 personer som var öppet arbetslösa eller i program med aktivitetsstöd. Motsvarande antal i riket som helhet var 62 795 personer. Sedan föregående månad har arbetslösheten i Skåne minskat med 0,3 procentenheter. Jämfört samma månad föregående år har ungdomsarbetslösheten ökat med 2,5 procentenheter. Ungdomsarbetslösheten är starkt dominerad av män, vilket till stor del beror på att kvinnor har högre studiedeltagande. I Skåne var i november 5 591 män mellan 18-24 år öppet arbetslösa eller i program med aktivitetsstöd (16,2 procent). Motsvarande antal för Skånes kvinnor uppgick till 3 789 personer, motsvarande 12,3 procent av arbetskraften).

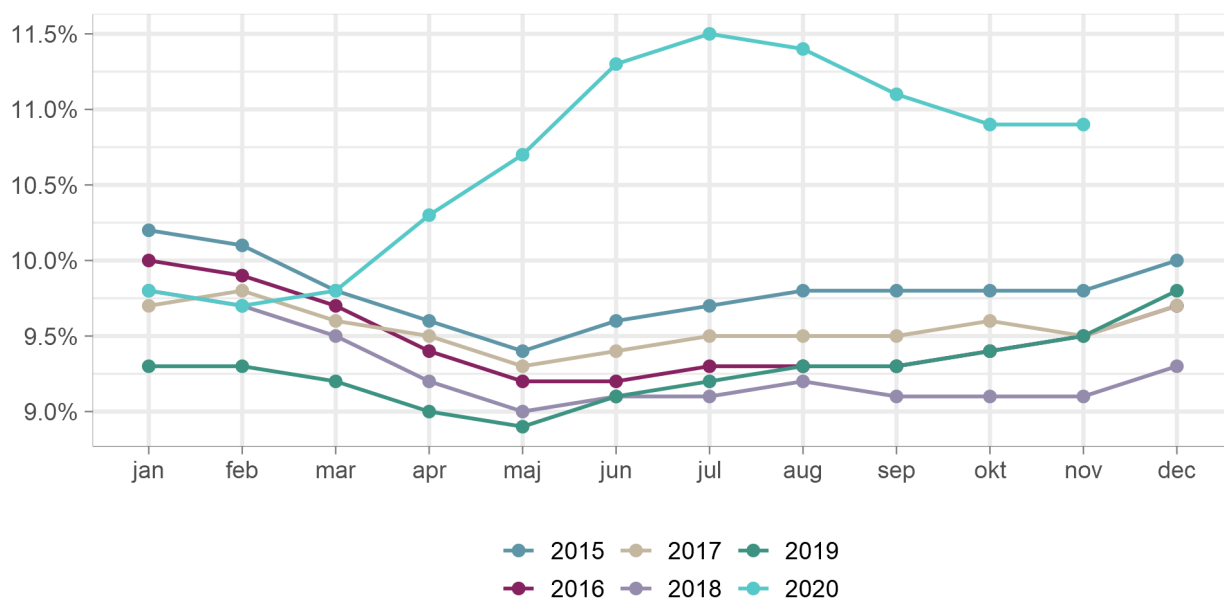
Andel öppet arbetslösa samt i program med aktivitetsstöd av arbetskraften i åldern 18-24 år, november 2020



Källa: Arbetsförmedlingen

Andelen av unga i åldern 16-64 år i Skåne som var öppet arbetslösa eller i program med aktivitetsstöd var i november 1,4 procentenheter högre jämfört med november 2019 och 1,8 procentenheter högre jämfört med november 2018.

Andel arbetslösa i Skåne av arbetskraften 16-64 år januari 2015 - november 2020



Källa: Arbetsförmedlingen

Arbetslöshet på kommunnivå

Arbetslösheten bland invånare i åldern 16-64 år uppgick november till 10,9 procent i Skåne, motsvarande 72 164 personer. De kommuner som hade den högsta arbetslösheten var Malmö (15,8 procent arbetslösa), Perstorp (14,7 %) och Östra Göinge (13,5 %) Lägst arbetslöshet återfinns vanligen i kranskommuner till de större städerna. Kommunerna med den lägsta arbetslösheten i Skåne var Lomma (4,0 procent arbetslösa), Vellinge (5,2 %), Svedala (6,1 %) och Staffanstorp (6,2 %)

Andel och antal arbetslösa invånare 16-64 år per kommun, november 2020

Region	Öppet arbetslösa samt i program med akt.stöd (%)	Förändring november 2019 - november 2020, proc.enh.	Antal arbetslösa samt i program med akt.stöd	Förändring november 2019 - november 2020, antal
Malmö	15,8	2,2	27 036	4 736
Perstorp	14,7	1,6	499	69
Östra Göinge	13,5	1,0	929	91
Landskrona	12,9	1,2	2 803	368
Burlöv	12,7	2,1	1 113	218
Helsingborg	12,2	1,6	8 880	1 436
Bjuv	11,6	1,9	864	156
Åstorp	11,6	1,5	897	143
Kristianstad	11,2	1,0	4 679	477
Skåne län	10,9	1,4	72 164	10 924
Hässleholm	10,3	0,8	2 588	212
Eslöv	10,1	1,3	1 702	248
Bromölla	9,7	0,5	579	37
Klippan	9,3	1,3	774	128
Trelleborg	9,1	1,4	2 014	344
Osby	9,0	1,2	559	83
Riket	8,7	1,5	450 820	86 870
Tomelilla	8,6	0,3	546	19
Skurup	8,5	0,8	670	75
Örkelljunga	8,4	1,1	399	66
Lund	7,8	0,9	4 425	561
Svalöv	7,6	1,4	526	115
Hörby	7,5	0,9	574	76
Simrishamn	7,5	-0,3	608	-33
Båstad	7,1	1,3	468	94
Sjöbo	6,9	1,0	646	97
Ystad	6,8	0,3	975	59
Höganäs	6,7	0,8	793	106
Höör	6,6	0,9	530	73
Ängelholm	6,6	0,9	1 359	212
Kävlinge	6,5	1,4	1 024	248
Staffanstorp	6,2	0,7	739	107
Svedala	6,1	0,8	651	99
Vellinge	5,2	0,9	858	161
Lomma	4,0	0,3	457	43

Källa: Arbetsförmedlingen

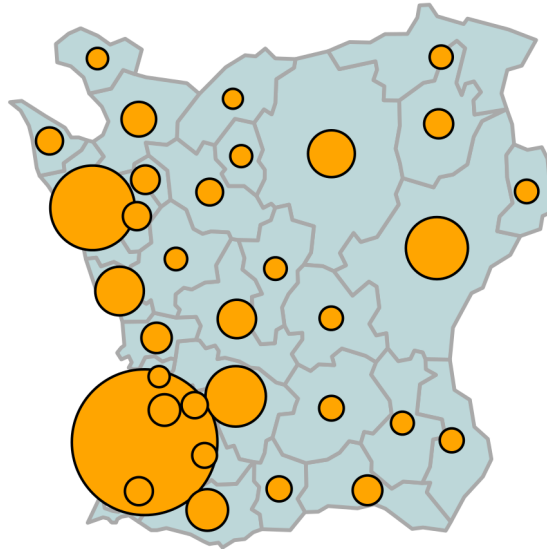
Ungdomsarbetslösheten i Skåne uppgick i november till 14,3 procent av invånarna mellan 18-24 år, motsvarande 9 380 personer. Högst ungdomsarbetslöshet hade Östra Göinge (23,3 procent arbetslösa), Perstorp (19,6 %) och Malmö (18,3 %) Kommunerna med den lägsta ungdomsarbetslösheten var Lomma (7,1 procent arbetslösa), Vellinge (7,8 %), Lund (8,3 %) och Simrishamn (9,3 %)

Andel och antal arbetslösa invånare 18-24 år per kommun, november 2020

Region	Öppet arbetslösa samt i program med akt.stöd (%)	Förändring november 2019 - november 2020, proc.enh.	Antal arbetslösa samt i program med akt.stöd	Förändring november 2019 - november 2020, antal
Östra Göinge	23,3	4,7	169	36
Perstorp	19,6	0,6	72	0
Malmö	18,3	3,9	2 952	630
Burlöv	18,2	2,5	150	21
Bromölla	16,8	3,9	96	23
Bjuv	16,7	3,5	133	28
Kristianstad	16,1	1,5	758	75
Eslöv	15,5	3,0	258	36
Åstorp	15,2	1,5	119	14
Hörby	15,0	4,4	115	33
Kävlinge	14,6	2,5	190	35
Landskrona	14,5	3,3	318	74
Hässleholm	14,5	0,7	398	18
Klippan	14,4	3,1	141	37
Skåne län	14,3	2,5	9 380	1 554
Helsingborg	14,1	1,9	1 090	150
Skurup	14,0	0,8	113	3
Osby	13,9	3,1	100	19
Svalöv	13,8	5,4	90	36
Trelleborg	13,4	3,3	285	69
Hör	13,1	3,4	96	24
Tomelilla	12,6	0,5	83	-3
Örkelljunga	12,4	1,7	67	10
Staffanstorps	12,0	2,3	116	21
Sjöbo	12,0	1,7	98	8
Riket	11,8	2,5	62 795	12 711
Höganäs	11,6	0,9	114	4
Svedala	11,4	0,7	97	3
Båstad	10,2	1,8	60	7
Ystad	10,0	0,1	146	2
Ängelholm	9,8	2,8	201	52
Simrishamn	9,3	-1,0	77	-17
Lund	8,3	1,4	515	60
Vellinge	7,8	2,8	106	35
Lomma	7,1	1,3	57	11

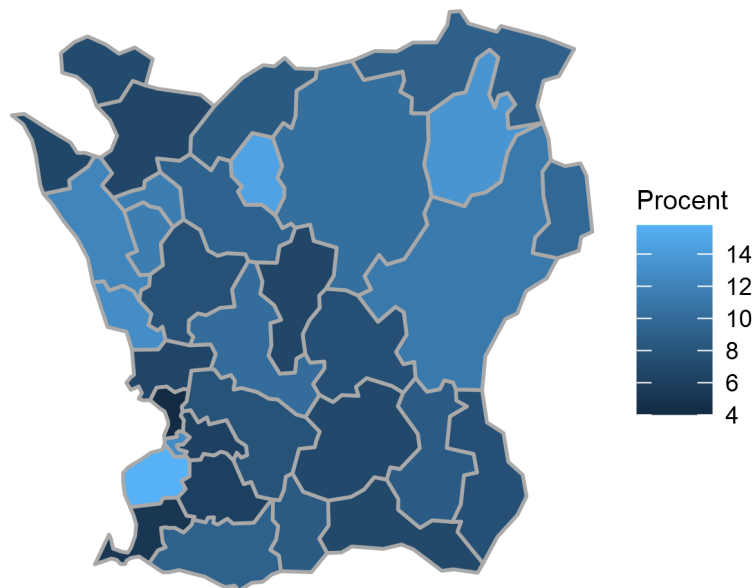
Källa: Arbetsförmedlingen

Antal invånare mellan 16-64 år som är öppet arbetslösa eller i program med aktivitetsstöd, november 2020
Högst: Malmö (27 036). Lägst: Örskelljunga (399).



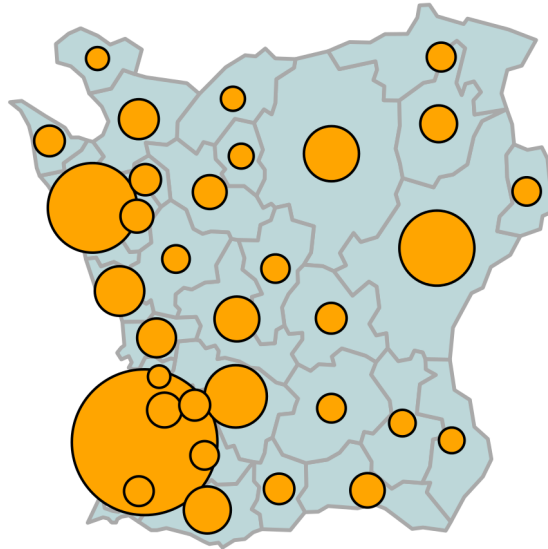
Källa: Arbetsförmedlingen

Antal invånare mellan 16-64 år som är öppet arbetslösa eller i program med aktivitetsstöd, november 2020



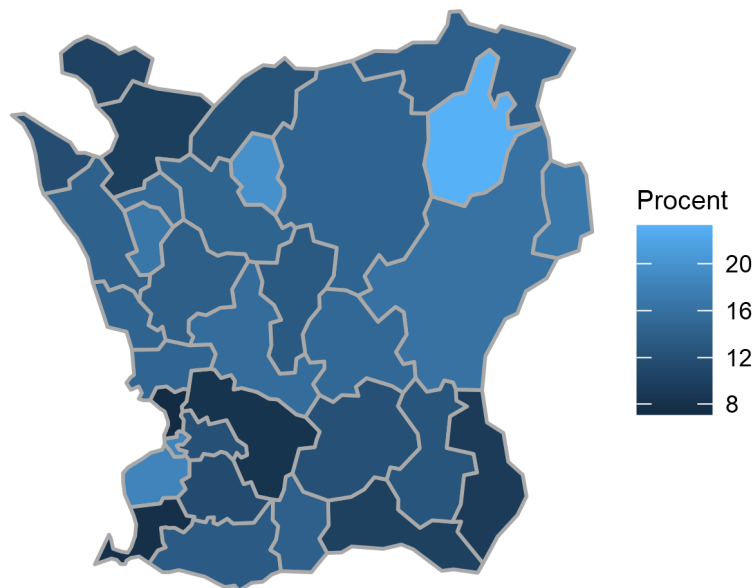
Källa: Arbetsförmedlingen

Antal invånare mellan 18-24 år som är öppet arbetslösa eller i program med aktivitetsstöd, november 2020
Högst: Malmö (2 952). Lägst: Lomma (57).



Källa: Arbetsförmedlingen

Andel invånare mellan 18-24 år som är öppet arbetslösa eller i program med aktivitetsstöd, november 2020

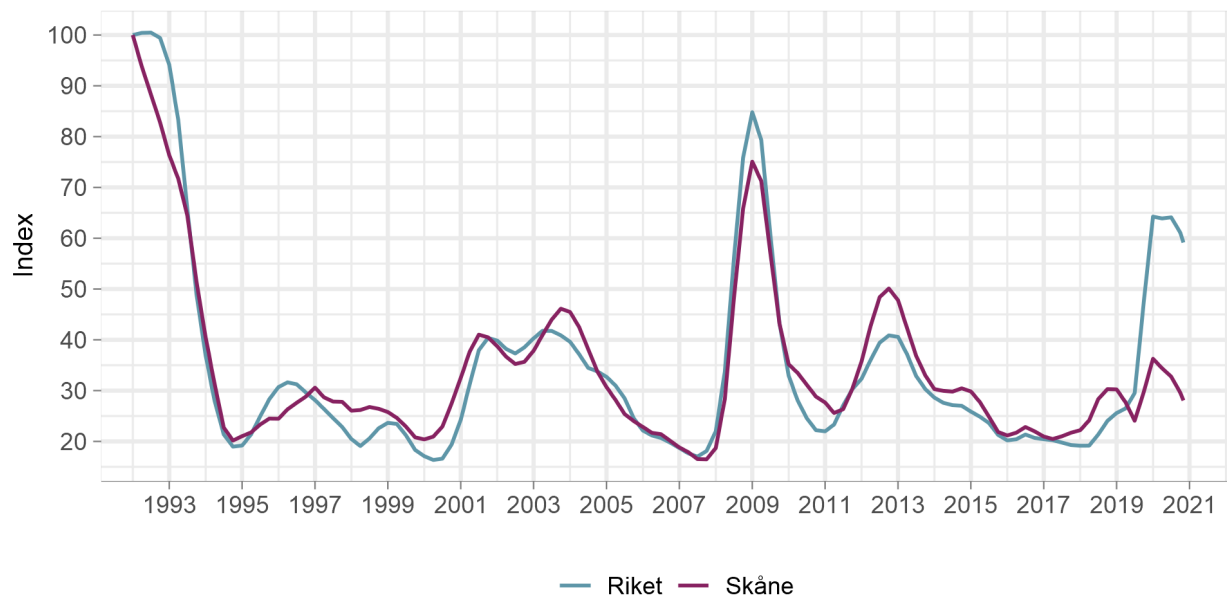


Källa: Arbetsförmedlingen

Varsel

I november månad varslades 267 personer i Skåne om uppsägning från arbetet, vilket var en minskning med 150 personer jämfört med föregående månad och en minskning med 181 personer jämfört med samma månad föregående år. I riket som helhet varslades 5506 personer.

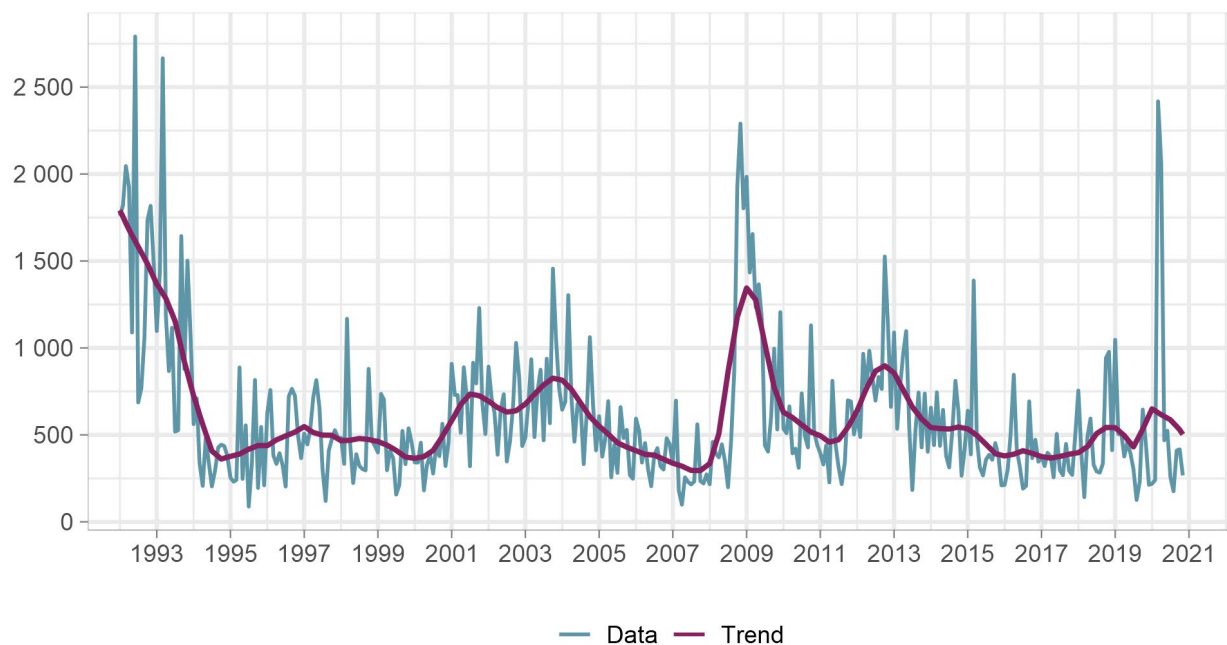
Varsel i Skåne och riket januari 1992 - november 2020, index
(jan. 1992 = index 100)



Källa: Arbetsförmedlingen

Antalet varsel kan variera kraftigt månad för månad och det är viktigt att inte övertolka enskilda månadsvärden. För att betona detta redovisas nedan den säsongsrensade trenden för antalet varsel i Skåne tillsammans med de ej säsongsrensade månadsvärdena.

Antal varsel i Skåne januari 1992 - november 2020



Källa: Arbetsförmedlingen

Det totala antalet varsel per län under november redovisas i tabellen nedan.

Antal varsel per län, november 2020

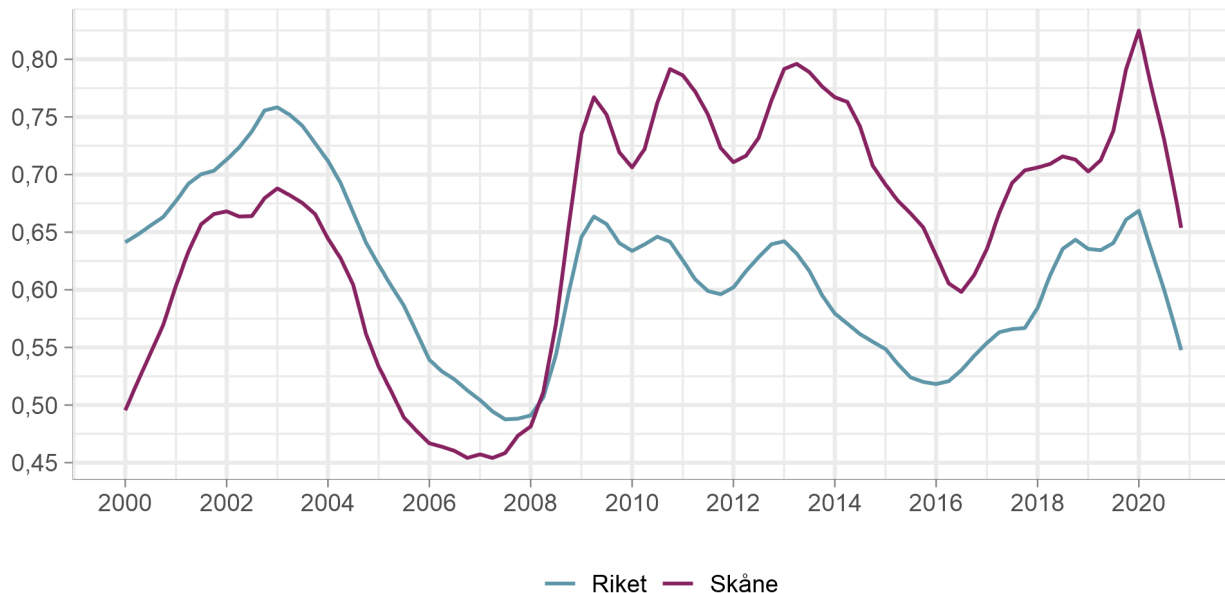
Län	november 2020	oktober 2020	november 2019
Stockholms Län	2874	3204	3078
Uppsala Län	210	65	92
Södermanlands Län	17	79	78
Östergötlands Län	88	380	195
Jönköpings Län	313	166	325
Kronobergs Län	108	77	57
Kalmar Län	32	31	97
Gotlands Län	0	5	33
Blekinge Län	57	34	53
Skåne Län	267	417	448
Hallands Län	91	43	90
Västra Götalands Län	587	898	355
Värmlands Län	220	95	62
Örebro Län	25	114	140
Västmanlands Län	105	50	60
Dalarnas Län	220	53	85
Gävleborgs Län	46	59	42
Västernorrlands Län	28	38	128
Jämtlands Län	153	15	35
Västerbottens Län	45	133	37
Norrbottnens Län	20	32	13
Riket	5506	5988	5503

Källa: Arbetsförmedlingen

Konkurser

Efter finanskrisen har Skåne haft en högre andel konkurser per 1 000 företag än riket som helhet, vilket framgår av diagrammet nedan. I Skåne var det i november 0,65 konkurser per 1 000 företag, medan motsvarande värde för riket som helhet var 0,55 (andelarna baserade på säsongsrensad trend).

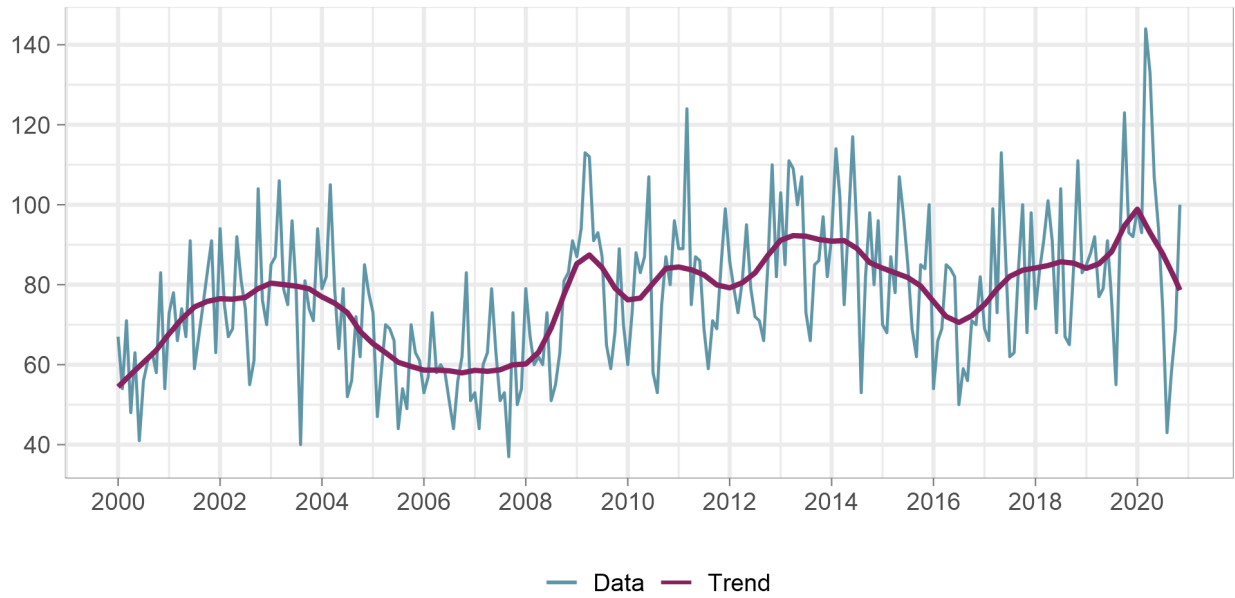
Antal företagskonkurser i Skåne och riket per 1000 företag, januari 2000 - november 2020, säsongsrensad trend



Källa: SCB

I november månad försattes 100 företag i Skåne i konkurs, vilket var en ökning med 31 företag jämfört med föregående månad och en ökning med 7 företag jämfört med samma månad föregående år.

Antal företagskonkurser i Skåne januari 2000 - november 2020, data och säsongrensad trend



Källa: SCB