



Sysselsättning för personer över 65 år i Skåne

Utveckling över tid, regionala
skillnader och framtidsutsikter

Sysselsättning för personer över 65 år i Skåne

Utgiven av Region Skåne, augusti 2024

Text: Wazah Pello-Esso

Layout: Linus Siöland

<https://utveckling.skane.se/>

Förord

Ett av Region Skånes huvuduppdrag är att främja samverkan inom kompetensförsörjningsområdet, vilket är avgörande för att säkerställa hållbar regional tillväxt. En viktig del av detta arbete är att skapa kunskapsunderlag och prognoser för arbetsmarknaden samt identifiera efterfrågade kompetenser. Denna rapport syftar till att öka kunskapen om sysselsättningsgraden bland äldre (65–74 år) i Skåne och dess utveckling över tid. Rapporten har utarbetats av Enheten för Samhällsanalys vid Region Skånes avdelning för Regional utveckling.

Innehåll

INLEDNING	4
Slutsatser	4
SVENSKT OCH EUROPEISKT PERSPEKTIV	5
INKOMSTER, HUVUDANKNYTNING OCH ETABLERINGSGRAD	10
Utvecklingen av genomsnittsinkomster	10
Skillnader mellan svensk- och utrikesfödda	13
SLUTKOMMENTAR	15

Inledning

Sedan början av 2000-talet har sysselsättningsgraden bland personer över 65 år ökat i Sverige. Ökningen kan förklaras av flera faktorer, såsom förbättrad hälsa, längre förväntad livslängd, högre utbildningsnivå och färre slitsamma yrken. Andra förklaringar är politiska reformer på skatte-, bidrags- och pensionsområdet såsom sänkta arbetsgivaravgifter, ändringar i Lagen om anställningsskydd, höjning av åldersgränsen för ålderspension, striktare krav för att bli beviljad sjukersättning och förtidspension. Ytterligare reformer som kan tänkas ha bidragit till ökat sysselsättning hos äldre är införandet av jobbskatteavdrag för personer över 65 år. Dessutom kan företagens ökade efterfrågan på erfaren arbetskraft ha gynnat sysselsättningen hos äldre. Syftet med denna rapport är att öka kunskapen om sysselsättningsgraden bland äldre (65–74 år) i Skåne och dess utveckling över tid. Äldres sysselsättningsgrad är en allt viktigare fråga av två skäl. För det första kan en hög sysselsättningsgrad bland äldre bidra positivt till regionens ekonomiska intäkter. För det andra visar den demografiska utvecklingen i Sverige, och särskilt i Skåne, på en ökande andel äldre i befolkningen. Denna utveckling innebär att färre förvärvsarbetande måste försörja en växande grupp äldre.

Den demografiska förändringen, tillsammans med de utmaningar som den skånska arbetsmarknaden står inför de kommande åren, såsom rationaliseringar och strukturomvandlingar, understryker vikten av att inkludera äldre arbetstagare för att säkerställa bevarandet av viktig kompetens inom regionen. Äldre arbetstagare innehar ofta omfattande arbetslivserfarenhet och hög kompetens, vilket gör dem till en värdefull, men ibland underutnyttjad, resurs. Deras kunskaper och erfarenheter är av avgörande betydelse för företag och organisationer, särskilt när det gäller att erbjuda expertråd, mentorskap och att säkerställa kontinuitet och produktivitet på arbetsplatsen.

Slutsatser

Rapporten når följande slutsatser:

- Sysselsättningsgraden bland äldre i Skåne har ökat över tid, men jämfört med andra län har Skåne generellt haft en av de lägsta sysselsättningsgraderna för äldre.
- Det finns betydande variationer i sysselsättningsgraden mellan olika kommuner i Skåne.
- Det förekommer skillnader i ”pensionsbeteende” mellan svenskfödda och utrikes födda. Utrikes födda tenderar att lämna arbetslivet och gå i förtidspension i högre grad än svenskfödda före 65 års ålder. Efter 65 år är andelen förvärvsarbetande högre bland utrikes födda, medan andelen ålderspensionärer är lägre.

Svenskt och europeiskt perspektiv

Mellan 2001 och 2022 ökade sysselsättningsgraden för åldersgruppen 15–74 år från 66,8 procent till 68,8 procent. Under samma period ökade sysselsättningsgraden för åldersgruppen 65–74 år från 9,7 procent till 18,1 procent – se Diagram 1. Trots en generell ökning varierade sysselsättningsgraden betydligt mellan kön och födelse-land. Män hade i genomsnitt fem procentenheter högre sysselsättningsgrad än kvinnor. Svenskfödda hade ungefär 10,6 procentenheter högre sysselsättningsgrad än utrikes födda. Skillnaden mellan svensk och utrikes födda berodde på att sysselsättningsgraden är särskilt låg bland utrikes födda kvinnor. Statistiken visar också att medan sysselsättningsgraden sjunker för svenskfödda efter 65 års ålder, tenderar den att öka för utrikes födda.

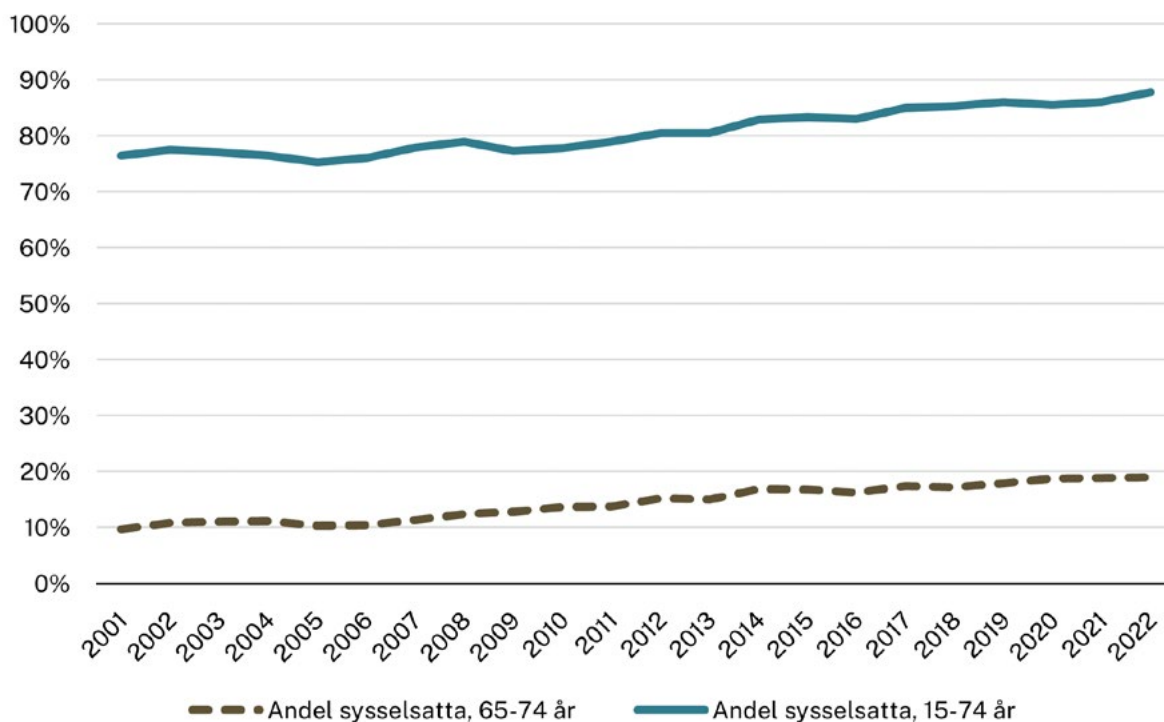


Diagram 1: Andel sysselsatta efter åldersgrupp, 2001-2022. | Källa: SCB (AKU).

Sysselsättningsgraden för personer i åldersgruppen 65-74 år varierar även mellan olika branscher, yrken, anställningsformer (heltid och deltid) samt antal arbetade timmar. Sysselsättningsgraden är högst inom finansiell verksamhet och företagstjänster (23 %), följt av vård och omsorg (16 %) samt utbildning (10 %). Bland män över 65 år är jordbruk, skogsbruk och fiske en av de vanligaste branscherna, med 9 % sysselsatta. Mönstret för anställningsformer (heltid och

deltid) samt antal arbetade timmar per vecka visar även på skillnader avseende kön och ålder. 76 procent av kvinnorna arbetar deltid, jämfört med 66 procent av männen. Det innebär att fler män än kvinnor arbetar heltid. Den genomsnittliga arbetstiden visar också på könsskillnader. Männen arbetar i genomsnitt 27 timmar per vecka, medan kvinnorna arbetar 24 timmar. antalet arbetade timmar minskar med åldern för både män och kvinnor.

Diagram 2 visar skillnaderna i sysselsättningsgraden i Skåne jämfört med det nationella genomsnittet för år 2022. Jämförelsen gäller två åldersgrupper: 65–69 år och 70–74 år. Trots en ökning av sysselsättningsgraden i Skåne – från 29,5 procent till 32,5 procent för åldersgruppen 65–69 år och från 15,4 procent till 16,8 procent för åldersgruppen 70–74 år – har Skåne en av de lägsta sysselsättningsgraderna jämfört med de andra länen. I storstadsregionen Stockholm var sysselsättningsgraden för åldersgruppen 65–69 år marginellt högre än riksgenomsnittet, medan sysselsättningsgraden för åldersgruppen 70–74 år låg något lägre. I Västra Götalands län var avvikelse i sysselsättningsgraden för både åldersgrupper högre än riksgenomsnittet. Liknande mönster finns i flera mindre län som Gotland samt medelstora län som Uppsala och Jämtland, där sysselsättningsgraden översteg riksgenomsnittet.

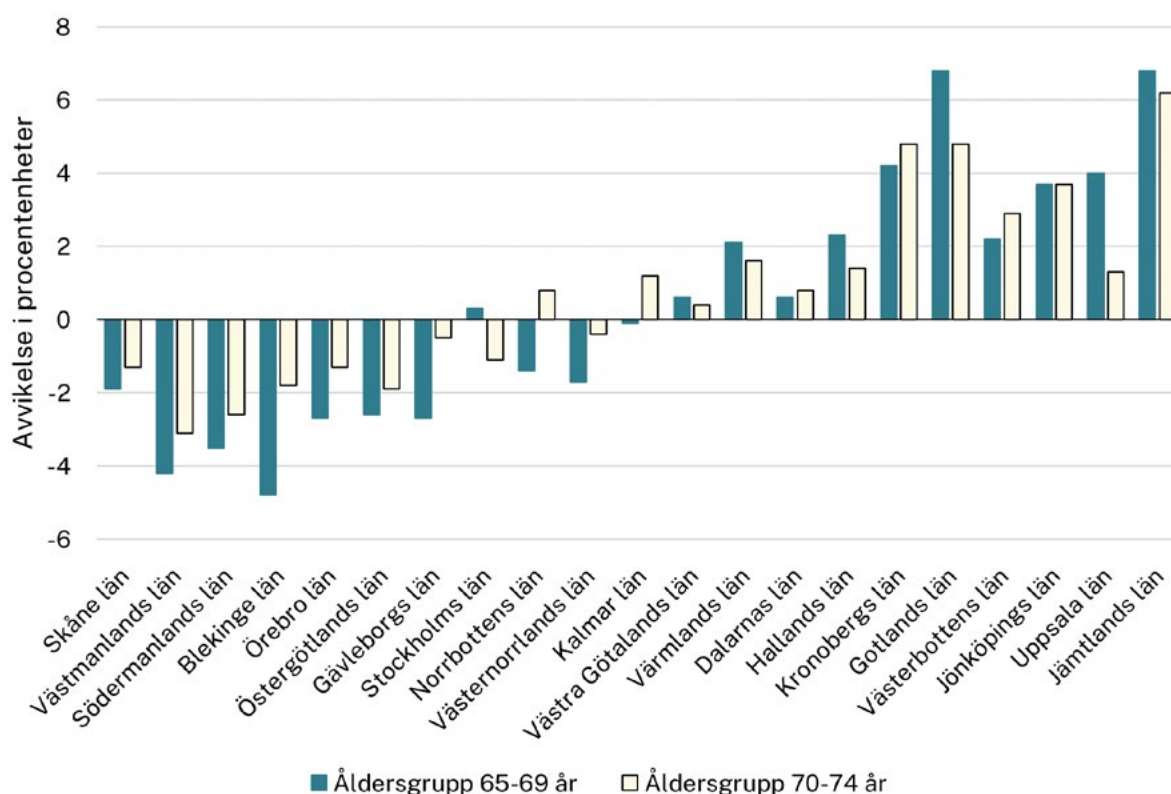


Diagram 2: Avvikelse i procentenheter från rikets sysselsättningsgrad för invånare i åldrarna 65-74 år, 2022. | **Källa:** SCB (BAS).

Att Skåne avviker från det nationella genomsnittet när det gäller sysselsättningsgraden för äldre kan tyda på att situationen är mer utmanande i Skåne jämfört med andra delar av landet. Detta behöver dock nyanseras. En förklaring till Skånes låga sysselsättning är att län med låg sysselsättning

för yngre åldersgrupper också ofta har låg sysselsättning för åldersgruppen 65–74 år, med vissa undantag. En annan förklaring är att befolkningen i Skåne vuxit snabbare än vad arbetsmarknaden kunnat absorbera under de senaste decennierna. Omstruktureringar inom branscher som traditionellt sysselsätter äldre, exempelvis industrisektorn, har också påverkat arbetsmarknaden i Skåne.

Sysselsättningsgraden varierar, inte bara mellan länen, utan även inom Skånes fyra delregioner – se Diagram 3. Den högsta sysselsättningsgraden återfinns i Sydöstra Skåne, följt av Nordöstra Skåne. Traditionella sektorer som industri och jordbruk har en betydande inverkan på sysselsättningsgraden bland äldre i dessa områden. De lägsta sysselsättningsgraderna finns i Sydvästra och Nordvästra Skåne. En förklaring till detta kan vara att dessa områden har påverkats mer av omstruktureringar inom branscher som traditionellt sysselsätter äldre, såsom tillverkningsindustrin och jordbruket. Dessutom kan den högre konkurrensen om jobb i storstadsregionerna samt en mer diversifierad arbetsmarknad ha påverkat sysselsättningsgraden negativt för äldre arbetstagare i dessa regioner.

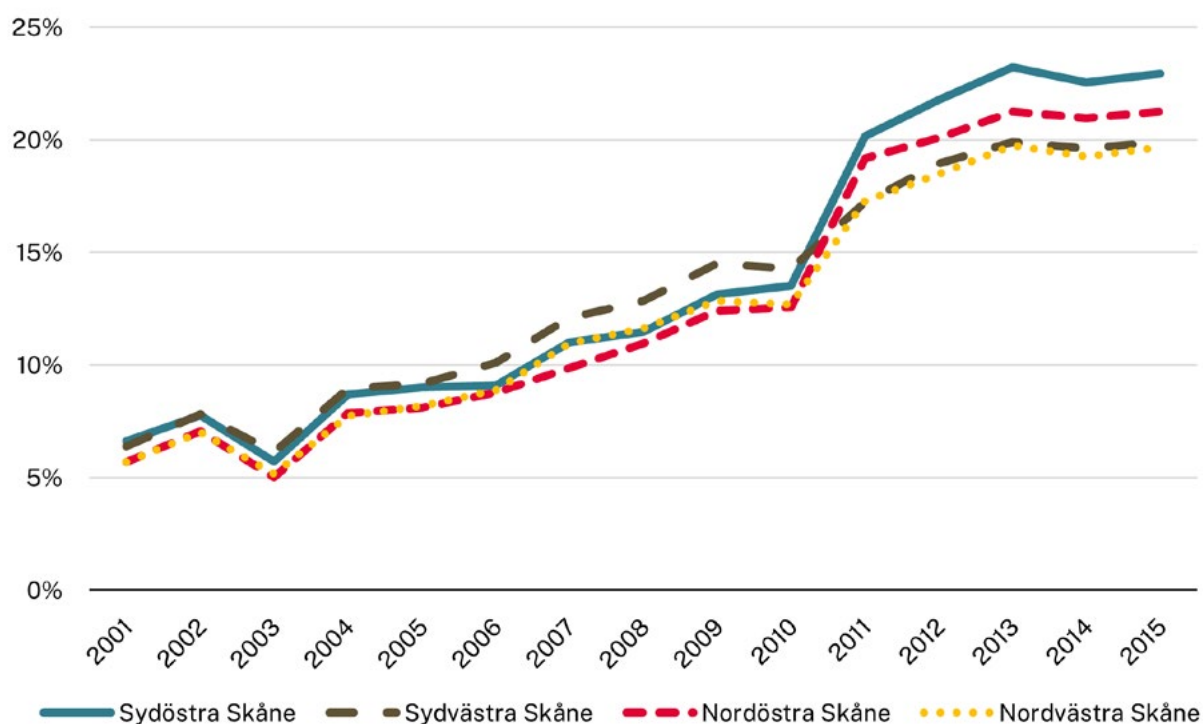


Diagram 3: Sysselsättningsgrad bland äldre i Skånes fyra hörn, 2001-2015. | **Källa:** Öresundsdatabasen Örestat.

Sysselsättningsgraden varierar även mellan kommunerna inom Skåne. Skillnaderna i sysselsättningsgrad mellan kommunerna i Skåne är större än de regionala skillnaderna inom länet. I Diagram 4 presenteras sysselsättningsgraden för åldersgruppen 65–69 år i utvalda kommuner i Skåne. Dessa siffror kan i stor utsträckning också appliceras på åldersgruppen 70–74 år, med vissa undantag. Kommuner med hög sysselsättningsgrad ligger ofta i nära anslutning till större städer, såsom Hörby (ca 40 %) och Lund (39 %), samt landsbygdskommuner med framträdande företagskultur och hög andel pendlare, exempelvis Båstad (38,6 procent) och Sjöbo (36,8 procent). Den höga

sysselsättningsgraden kan förklaras av en större andel förvärvsarbetande äldre i egna företag, inklusive jordbruk, eller som är verksamma vid något av regionens högre lärosäten. Kommuner med lägst sysselsättningsgrad är vanligtvis före detta industrikommuner som Bromölla (25%), Burlöv (26 %) och Landskrona (27 procent). Den lägre sysselsättningsgraden i dessa kommuner kan bero på strukturomvandlingar inom tillverkningsindustrin som lett till färre sysselsatta.

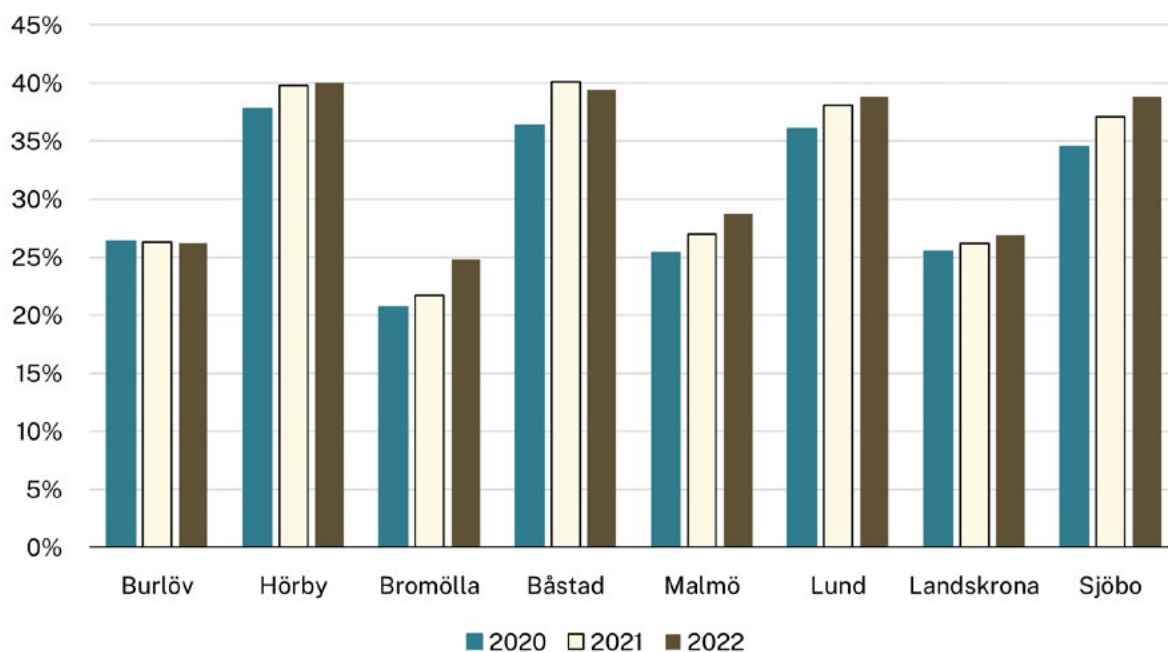


Diagram 4: Sysselsättningsgraden bland äldre i utvalda kommuner i Skåne. | **Källa:** SCB (BAS).

Ur ett europeiskt perspektiv har Sverige haft en av de högsta sysselsättningsgraderna bland äldre. Enligt Eurostat var sysselsättningsgraden för äldre i Sverige 19,9 procent år 2022, vilket är betydligt högre än genomsnittet för EU-27, som låg på 10,3 procent samma år. Det som särskilt utmärker Sverige är den högre sysselsättningsgraden jämfört med många andra europeiska länder. Diagram 5 visar sysselsättningsgraden för äldre mellan EU-medlemsstaterna enligt regionala mönster i NUTS-2-regionerna. Kartan är färgkodad där regioner med hög sysselsättningsgrad är markerade i mörkblått, medan de med lägre sysselsättningsgrad är röda. Kartan illustrerar att Sydsverige, som består av Skåne och Blekinge, har en hög sysselsättningsgrad, i nivå med regioner i länder som Island, Irland, Turkiet och Tyskland. Samtidigt har många regioner i Spanien, Frankrike samt i östra och södra EU-länder en låg sysselsättningsgrad. Sammanfattningsvis, även om Skåne har en av de lägre sysselsättningsgraderna bland svenska län, ligger regionen ändå bland de högsta regionala sysselsättningsgraderna bland de europeiska regionerna. Detta gör att Skåne, trots sina regionala variationer och utmaningar, kan betraktas som en av de bättre regionerna i Europa när det gäller sysselsättning bland äldre.

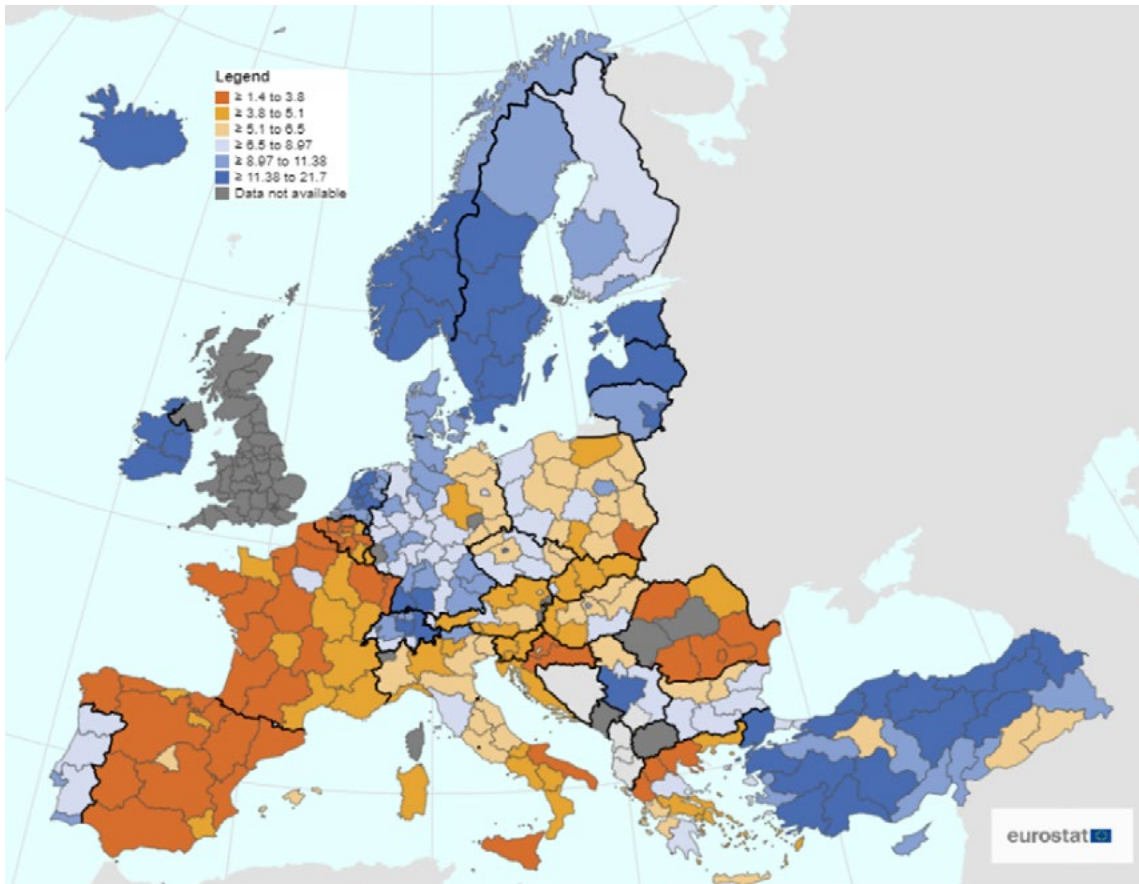


Diagram 5: Sysselsättningsgrad bland äldre (65-74 år) i europeiska regioner, 2023. | **Källa:** Eurostat.

Inkomster, huvudanknytning och etableringsgrad

I den följande delen av rapporten analyseras sysselsättningsgraden för äldre i Skåne, med fokus på deras inkomster, etableringsgrad, huvudsakliga aktiviteter samt utträden från arbetsmarknaden. Analysen bygger på registerdata (RAKS) sammanställd av SCB, som omfattar hela den skånska befolkningen för åren 2001–2021. Även om vårt fokus ligger på personer över 65 år, följer vi dessa individer från 55 till 74 års ålder. En fördel med att vårt datamaterial använder helåret som referensperiod är att det möjliggör en noggrann uppföljning av in- och utflöden mellan olika huvudsakliga aktiviteter.

Utvecklingen av genomsnittsinkomster

Det finns ett samband mellan sysselsättningsgrad och inkomst, där en högre sysselsättningsgrad generellt sett korrelerar med högre inkomstnivåer. För att studera inkomstutvecklingen för personer över 65 år använde vi inkomstbasbeloppet med 2011 som referenspunkt. Diagram 4 visualiserar inkomstutvecklingen.

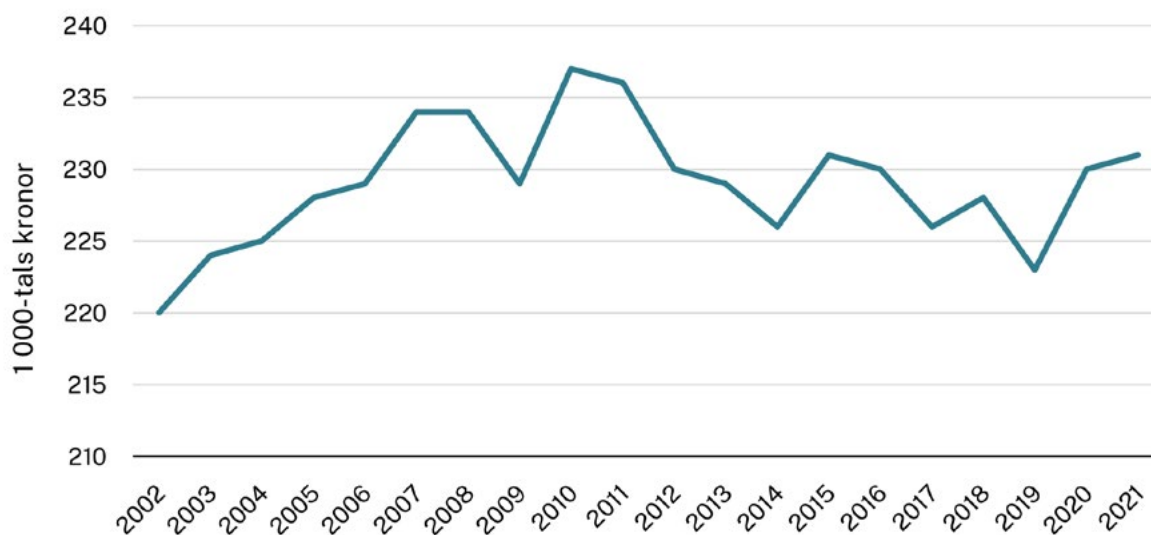


Diagram 6: Genomsnittlig förvärvsinkomst för åldersgruppen 65-74 år i Skåne, 2001-2021, uttryckt i tusentals kronor. | Källa: SCB (RAKS).

Diagrammet visar att utvecklingen av genomsnittsinkomster för personer över

65 år i Skåne ökat under de senaste decennierna. Det är också tydligt att trots att inkomsterna stiger, är inkomsterna för gruppen som helhet relativt låga; till exempel ökar de i genomsnitt från 220 till 236 tusen. Det framkommer skillnader om vi betingar utvecklingen på kön och utbildning. Kvinnor och personer med låg utbildning har generellt sett lägre inkomster. När vi analyserar genomsnittsinkomsterna med hänsyn till huvudsaklig aktivitet framträder vissa skillnader. I diagram 7 visas genomsnittsinkomsten för äldre utifrån deras huvudsakliga sysselsättning. För att förbättra läsbarheten har vi uteslutit grupper med relativt låga inkomster, såsom de som deltar i arbetsmarknads-politiska åtgärder eller de som saknar inkomst, till exempel personer utan inkomst eller de som vårdar anhöriga. Diagrammet visar tydligt att inkomsterna är högre för de som förvärvsarbetar, antingen som anställda eller genom eget företagande. Samtidigt ökar förvärvsinkomsterna, om än från en låg nivå, även för de som har ålderspension som huvudsaklig sysselsättning.

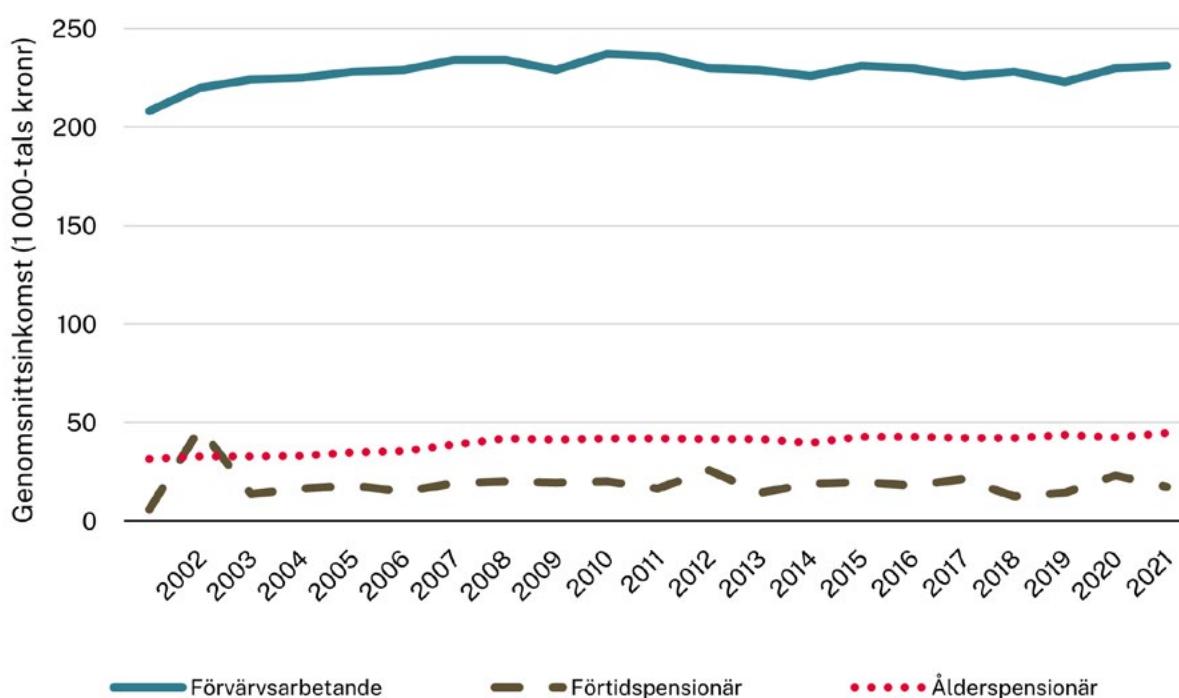


Diagram 7: Genomsnittsinkomsterna för äldre efter huvudsaklig aktivitet under perioden 2001-2022, uttryckt i tusentals kronor. | **Källa:** SCB (RAKS).

Våra resultat hittills tyder på två huvudsakliga trender: å ena sidan en positiv inkomstutveckling för äldre som förvärvsarbetar. Å andra sidan finns äldre med låga inkomster eller som inte är etablerade på arbetsmarknaden. Våra resultat kan delvis tillskrivas ökade incitament till förvärvsarbete genom politiska reformer inom en rad områden som skatt, bidrag och pensioner. Indexjusteringar i inkomstbasbeloppet, som anpassas efter inflationen och beräknat efter inkomstutvecklingen för personer i åldern 16–64 år, bidrar också till inkomstutvecklingen. Eftersom detta i sin tur ökar skillnaden mellan äldre som är etablerade på arbetsmarknaden och de som står utanför. För att analysera förändringen i andelen äldre med låga inkomster över tid, beräknar vi ett etableringsmått. Vi undersöker andelen äldre som har låga inkomst och därmed hamnar i den lägsta inkomstbasbeloppskategorin med en inkomst motsvarande

cirka 37 000kr.

Resultaten visar att andelen personer i den lägsta inkomstkategorin minskar över tid. I början av perioden saknade cirka 84,76 procent av personer över 65 år inkomst, vilket minskade till cirka 73,44 procent under tidsperioden.

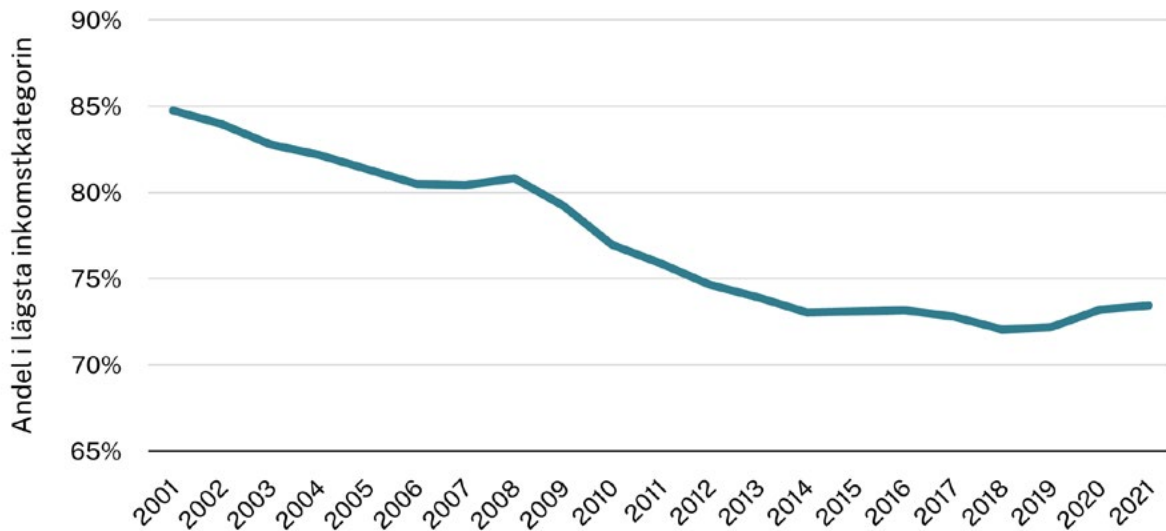


Diagram 8: Andel av individer mellan 65-74 år i den lägsta inkomstkategorin, 2001-2022. | Källa: SCB (RAKS).

Vad händer vid och runt pensionsåldern?

Det finns inte någon fastställd pensionsålder i Sverige, men det är vanligast att många lämnar arbetslivet runt 65 års ålder. För att studera förändringar över tid följer vi individer utifrån deras huvudsakliga aktivitet vid 64 års ålder och observerar förändringar över tid.

För att undersöka detta närmare studerar vi flöden mellan huvudsakliga aktiviteter från 64 års ålder fram till pensionsåldern vid 66 års ålder. Diagram 9 visar att majoriteten av dem som förvärvsarbetar vid 64 års ålder går över till att bli ålderspensionärer. Vi ser också att en mindre andel fortsätter att arbeta. När förvärvsarbetande lämnar arbetsmarknaden sker det oftast genom att de övergår till att bli ålderspensionärer. En liknande utveckling syns bland förtidspensionärer, där många blir ålderspensionärer. Det förekommer också flöden mellan andra aktiviteter, som övergång från sjukskrivning till ålderspension, men dessa flöden är marginella. Resultaten i Diagram 9 pekar på att när individer närmar sig denna typiska ålder för pensionering, sker en förändring i "pensionsbeteende". Skillnaden är som tydligast mellan svensk-, och utrikes födda.

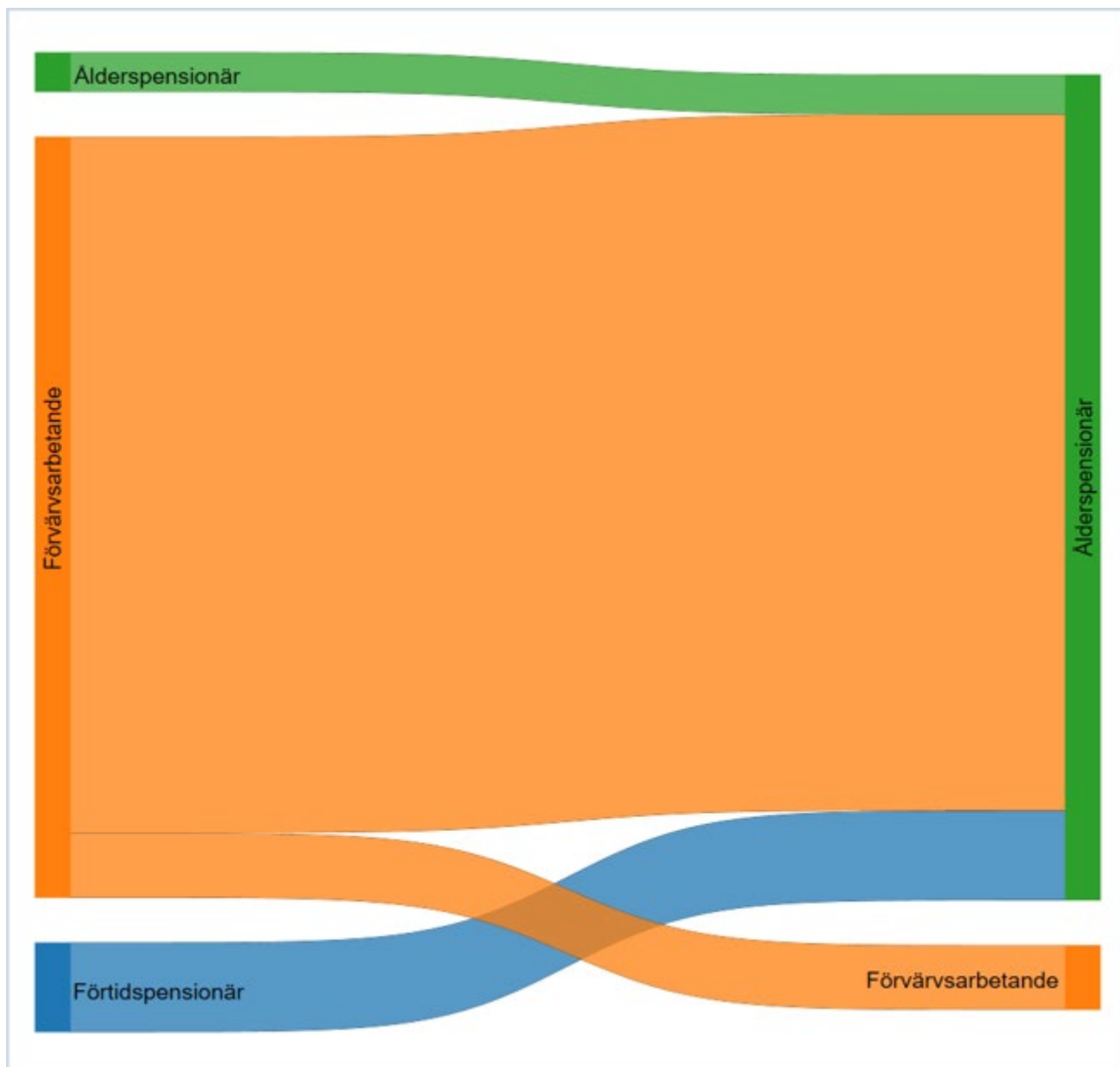


Diagram 9: Flöden mellan huvudsakliga aktiviteter vid pensionsåldern, från 64 år (vänster till 66 år (höger). | **Källa:** SCB (RAKS).

Skillnader mellan svensk- och utrikesfödda

När individer närmar sig denna typiska ålder för pensionering, märker vi en förändring i ”pensionsbeteende”. Skillnaden är tydligast mellan svensk- och utrikes födda. I Diagram 10 observerar vi att andelen förvärvsarbete vid 64 års ålder var 47,43 procent bland svenskfödda jämfört med 34,03 procent bland utrikesfödda. Samtidigt var andelen ålderspensionärer högre bland svenskfödda än utrikes födda. Däremot var andelen förtidspensionärer och de som erhö­ll ekonomiskt bistånd högre bland utrikesfödda. Vid 65 års ålder är andelen ålderspensionärer högre bland svenskfödda än bland utrikes födda. Vid 68 års ålder är det fler utrikesfödda som förvärvsarbetar jämfört med svenskfödda,

samtidigt som färre utrikesfödda är ålderspensionärer. Över tid ser vi också att andelen som erhåller ekonomiskt bistånd är högre bland utrikes födda än svenskfödda. På samma sätt observerar vi att genomsnittsinkomsterna bland förvärvsarbetande i åldersgruppen 55–64 år är högre för svenskfödda jämfört med utrikesfödda. Däremot, i åldersgruppen 65–75 år, är inkomsterna högre för utrikesfödda än för svenskfödda.

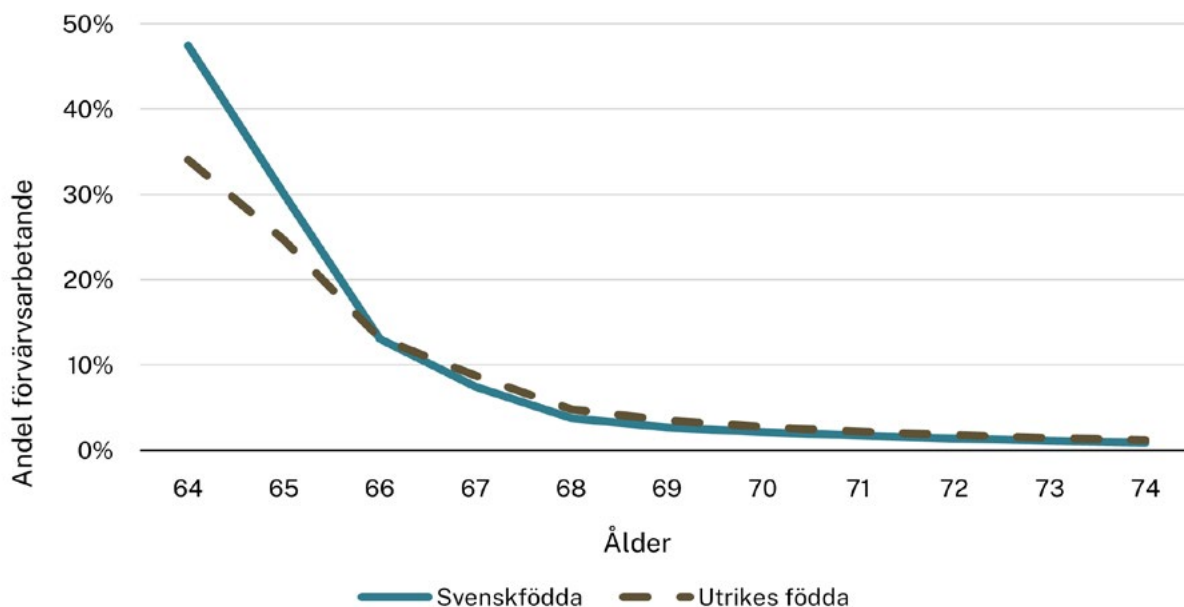


Diagram 10: Skillnader mellan svenskfödda och utrikesfödda efter ålder, 2001-2022. | **Källa:** SCB (RAKS).

Dessa resultat indikerar att utrikes födda lämnar arbetsmarknaden i högre utsträckning än svenskfödda före pensionsåldern, men efter att den typiska pensionsåldern har passerats, förändras mönstret och skillnaden omvänds. Utrikes födda har tenderar att stanna kvar på arbetsmarknaden längre än svenskfödda, vilket återspeglas i en högre andel förvärvsarbetande och högre inkomster bland utrikesfödda vid 68 års ålder enligt Tabell 1.

	Svenskfödda			Utrikes födda		
	64 år	65 år	68 år	64 år	65 år	68 år
Andel Förvärvsarbetande	47,43%	30,07%	3,74%	34,03%	24,66%	4,77%
Andel Ålderspensionär	28,26%	61,77%	96,19%	11,27%	47,44%	85,25%
Andel Förtidspensionär	17,06%	5,90%		29,15%	11,40%	
Andel som erhåller Ekonomiskt bistånd	0,28%	0,10%	0,01%	9,43%	7,60%	5,67%

Tabell 1: Sysselsättningskategori bland äldre, efter ålder och ursprung, 2001-2022. Blank cell visar att gruppen är för liten för att tillförlitligt beräknas | **Källa:** SCB (RAKS).

Slutkommentar

I denna rapport presenteras sysselsättningsgraden bland äldre i Skåne ur både ett svenskt och europeiskt perspektiv. Rapporten inkluderar en översikt baserad på äldres inkomster, huvudsakliga anknytning och etableringsgrad på arbetsmarknaden. Överlag visar sysselsättningsstatistiken att sysselsättningsgraden bland äldre har ökat de senaste decennierna. Trots denna generella ökning har Skåne en av de lägsta sysselsättningsgraderna bland äldre jämfört med andra regioner. Statistiken avslöjar också betydande skillnader beroende på kön, ålder och utbildningsnivå. Dessutom finns det stora variationer inom länsdelar och mellan kommuner i regionen, samt mellan EU-länder. Denna rapport bekräftar en del av den befintliga kunskapen om äldres sysselsättning, men den bidrar också med tre viktiga insikter. För det första, trots en ökning i sysselsättningsgraden, finns det fortfarande äldre som har svårt att etablera sig på arbetsmarknaden och som under långa perioder saknar inkomst eller har mycket låga inkomster. För det andra är det stora skillnader i inkomster mellan äldre som förvärvsarbetar och de som får ersättningar från transfereringar. För det tredje finns det skillnader i "pensionsbeteende" mellan svenskfödda och utrikes födda, särskilt vid 65 års ålder. Före pension är genomsnittsinkomsterna högre för svenskfödda än för utrikes födda, och andelen förtidspensioner är lägre för svenskfödda. Efter 65 år är förhållandet omvänt; vissa grupper av utrikes födda fortsätter arbeta och har högre inkomster, medan en högre andel får ekonomiskt bistånd. Dessa resultat tyder på att utträdet från arbetsmarknaden börjar tidigare för utrikes födda, men att en del av dem fortsätter arbeta efter pensionsåldern. Svenskfödda tenderar att vänta till pensionsåldern innan de lämnar arbetslivet. Med en åldrande befolkning och betydande skillnader i sysselsättning och inkomst mellan personer med olika bakgrund, är det viktigt att fortsätta analysera och förstå dessa trender för att säkerställa en hållbar arbetsmarknad för äldre.

Region Skåne
291 89 Kristianstad
Telefon: 044-309 30 00
utveckling.skane.se

