

# Konjunktur & arbetsmarknad i Skåne

November 2020

## Fortsatt nedgång av arbetslösheten – men nu kommer andra vågen av pandemin

Sedan slutet av sommaren har arbetslösheten gått nedåt. Statistiken pekar fortfarande mot att arbetslösheten minskar, men sannolikt kommer arbetslösheten stiga den närmaste tiden till följd av hårdare coronarestriktioner. I de senaste prognoserna för rikets utveckling har pessimismen ökat något vad avser utvecklingen 2021. Sannolikt är det en följd av den snabba ökningen av smittspridning som skett de senaste veckorna.

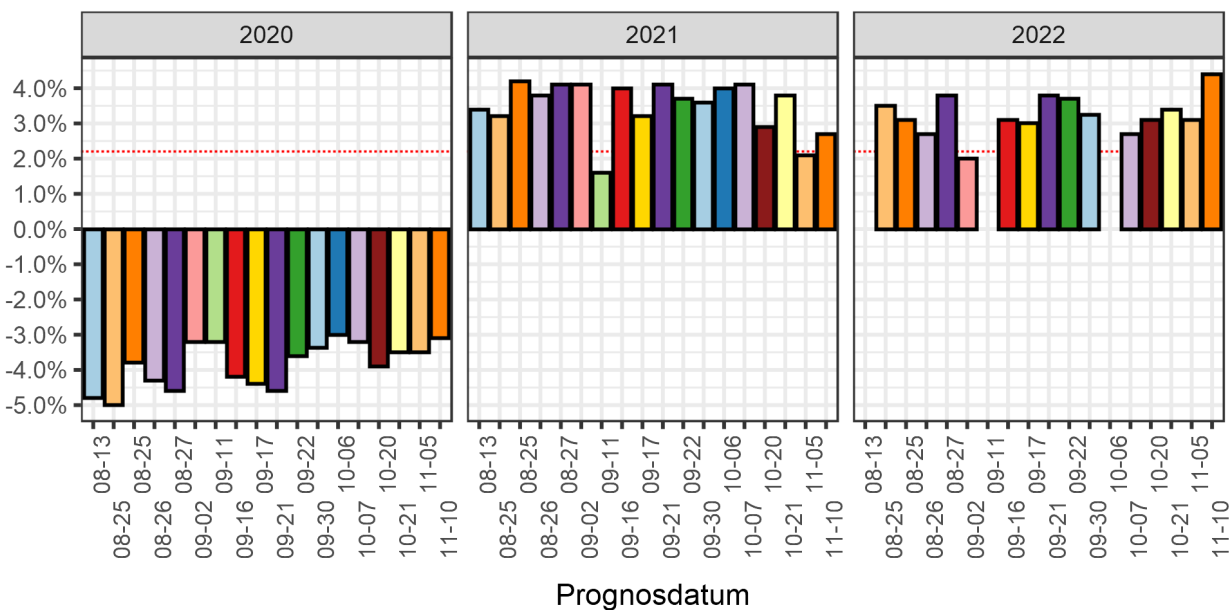
### Utvecklingen i riket

Efter sommaren har prognosmakarna blivit mera optimistiska vad avser utvecklingen av BNP under 2020. Under våren trodde några prognosmakare att ekonomin under 2020 skulle minska med så mycket som 8 procent. De prognoser som lagts den senaste månaden pekar snarare mot en minskning av ekonomin med mellan 3-4 procent.

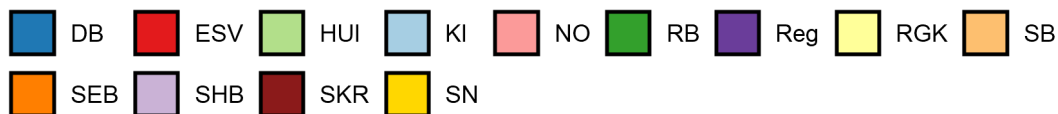
Den kraftiga rekyl uppåt som förutspåddes under 2021 har i de senaste prognoserna skjutits fram till 2022. Möjligen kan det vara en effekt av att insikten av befinner oss i en andra våg av pandemin hunnit påverka prognoserna.

## BNP-prognoser för åren 2020-2022 släppta under perioden 2020-07-10 till 2020-11-10

Röd linje markerar genomsnittlig årlig tillväxt 2000-2018



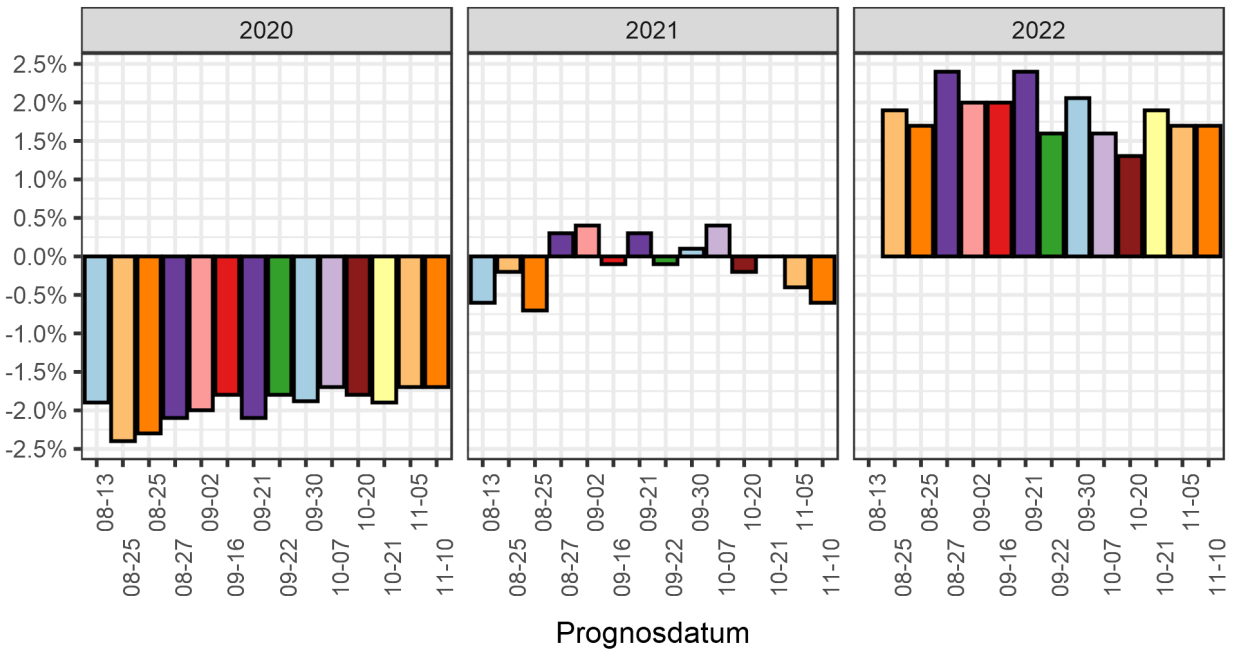
### Prognosinstitut



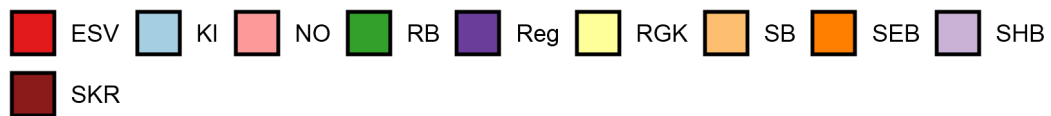
Källa: Konjunkturinstitutet

Även vad det gäller sysselsättningstillväxten har pessimismen minskat under året. I de senaste prognoserna som lagts förväntas sysselsättningen minska med drygt 1,5 procent under året. Någon påtaglig återhämtning av sysselsättningen antas inte ske förrän år 2022.

## Förändring av antalet sysselsatta för åren 2020-2022 enligt prognoser från perioden 2020-07-10 till 2020-11-10



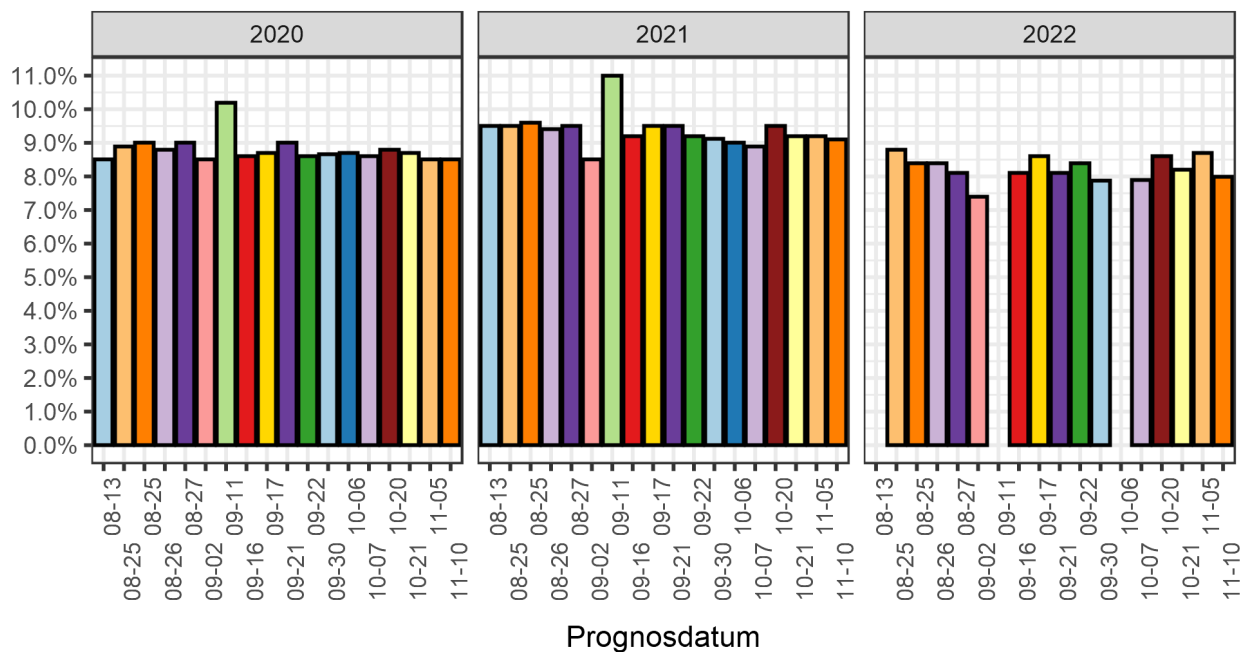
### Prognosinstitut



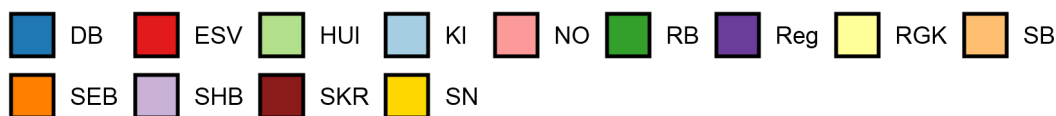
Källa: Konjunkturinstitutet

Enligt de prognoser som lagt den senaste månaden förväntas arbetslösheten under 2020 uppgå till 8,6 procent och den förväntas stiga något även under 2021. Först 2022 förväntas en viss nedgång i arbetslösheten.

## Arbetslöshet för åldersgruppen 15-74 år för åren 2020-2022 enligt prognoser från perioden 2020-07-10 till 2020-11-10



### Prognosinstitut



Källa: Konjunkturinstitutet

## Arbetslöshet

### Definition av arbetslöshet

Uppgifter om arbetslösheten baseras på verksamhetsstatistik från Arbetsförmedlingen och mäts som andel av den "registerbaserade arbetskraften". Den registerbaserade arbetskraften definieras som antalet sysselsatta enligt senaste registermätning (för närvarande år 2017) adderat med antalet arbetslösa enligt Arbetsförmedlingen.

Framför allt när det gäller andelen arbetslösa ungdomar finns det skäl att uppmärksamma att arbetslösheten mäts som andel av arbetskraften och inte som andel av befolkningen. Eftersom det är få sysselsatta i ungdomsgruppen, beroende på att en stor andel av alla ungdomar är studerande, stiger andelen arbetslösa ungdomar kraftigt då arbetslösheten mäts som andel av arbetskraften och inte som andel av befolkningen. I vissa fall är ungdomslösheten dubbelt så stor mätt som andel av arbetskraften jämfört med om den mäts som andel av befolkningen.

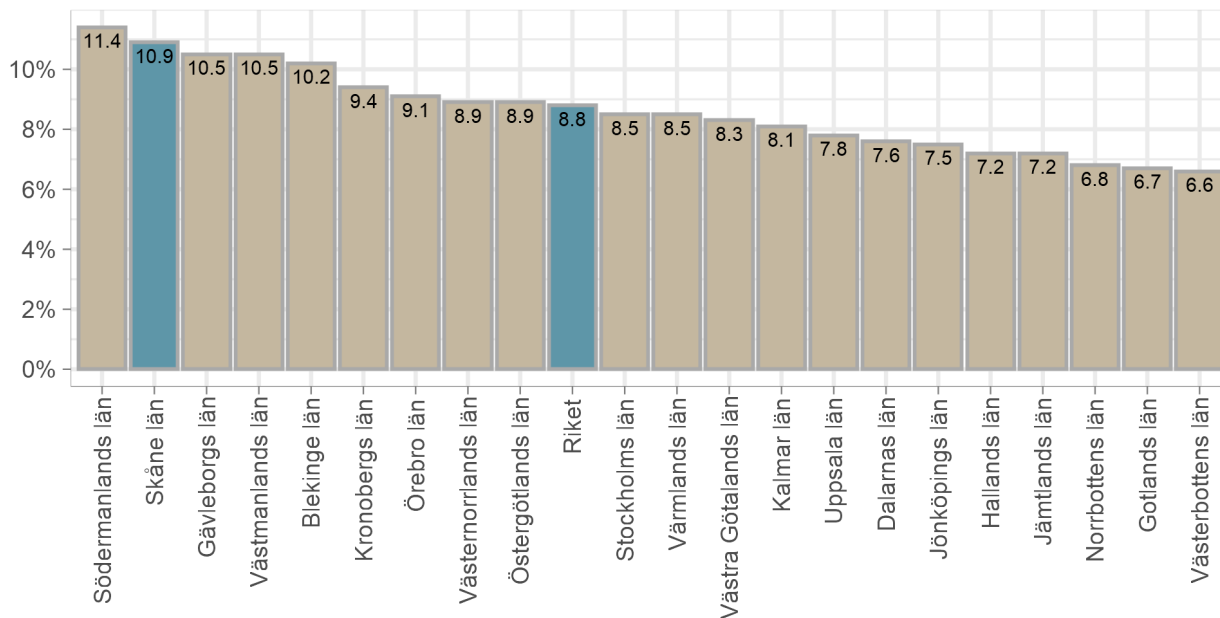
I Skåne inräknas inte pendlare över Öresund i den registerbaserade arbetskraften från Arbetsförmedlingen, vilket innebär att arbetslösheten i framför allt Malmö blir något för hög.

## Arbetslösheten per län

Arbetslösheten för invånare mellan 16-64 år i Skåne uppgick under oktober till 10,9 procent, vilket var den näst högsta arbetslösheten i riket. Arbetslösheten i riket låg på 8,8 procent. I absoluta tal uppgick arbetslösheten i Skåne till 72 382 personer som var öppet arbetslösa eller i program med aktivitetsstöd. Motsvarande antal i riket som helhet var 455 020 personer. Sedan föregående månad har arbetslösheten i Skåne minskat med 0,2 procentenheter. Jämfört föregående år har arbetslösheten ökat med 1,6 procentenheter. Män tenderar att vara arbetslösa i högre utsträckning än kvinnor. I Skåne var i oktober 38 017 män öppet arbetslösa eller i program med aktivitetsstöd (11,2 procent). Bland Skånes kvinnor i åldern 16-64 år var 34 365 öppet arbetslösa eller i program med aktivitetsstöd (10,6 procent).

Det kan vara värt att påminna om att arbetslösheten pressas ned genom att nästan 52 000 personer i Skåne beviljats stöd till korttidsarbete. Antalet är dock kumulativt sedan insatsen startade under våren och uppger inte hur många som befinner sig i korttidsarbete just nu eftersom vissa anställda kan ha återgått till fulltidsarbete.

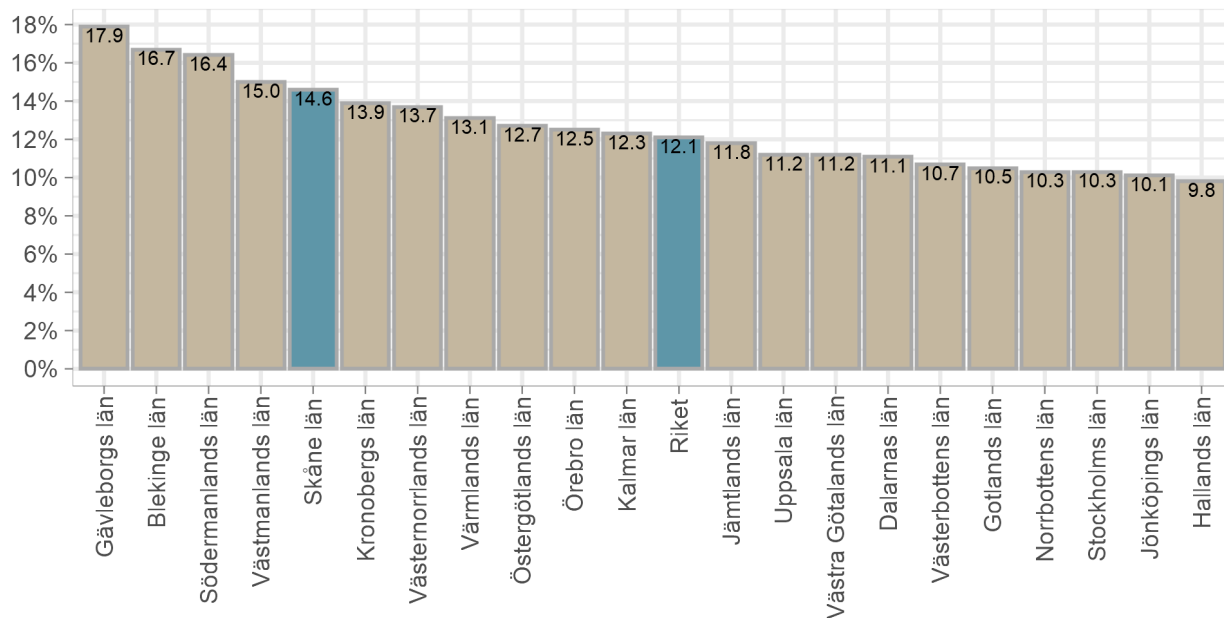
Andel öppet arbetslösa samt i program med aktivitetsstöd av arbetskraften i åldern 16-64 år, oktober 2020



Källa: Arbetsförmedlingen

Andelen unga arbetslösa i åldern 18-24 år uppgick under oktober till 14,6 procent, vilket var den femte högsta arbetslösheten i riket. Ungdomsarbetslösheten i riket låg på 12,1 procent. I absoluta tal uppgick arbetslösheten i Skåne till 9 627 personer som var öppet arbetslösa eller i program med aktivitetsstöd. Motsvarande antal i riket som helhet var 64 913 personer. Sedan föregående månad har arbetslösheten i Skåne minskat med 0,7 procentenheter. Jämfört samma månad föregående år har ungdomsarbetslösheten ökat med 2,7 procentenheter. Ungdomsarbetslösheten är starkt dominerad av män, vilket till stor del beror på att kvinnor har högre studiedeltagande. I Skåne var i oktober 5 735 män mellan 18-24 år öppet arbetslösa eller i program med aktivitetsstöd (16,5 procent). Motsvarande antal för Skånes kvinnor uppgick till 3 892 personer, motsvarande 12,5 procent av arbetskraften).

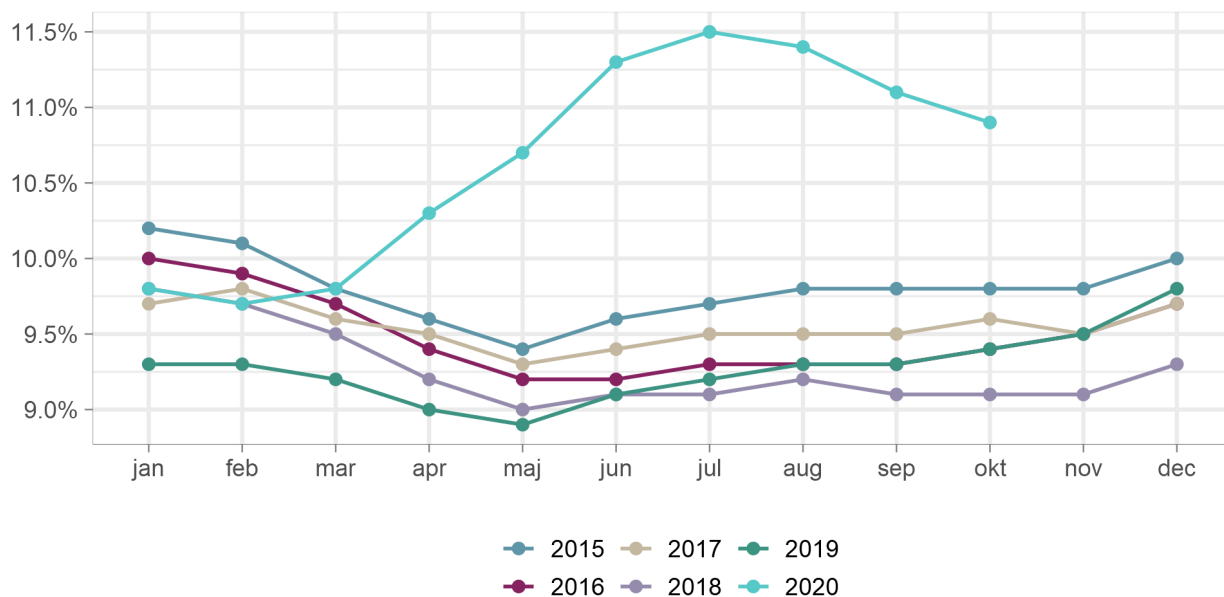
### Andel öppet arbetslösa samt i program med aktivitetsstöd av arbetskraften i åldern 18-24 år, oktober 2020



Källa: Arbetsförmedlingen

Andelen av unga i åldern 16-64 år i Skåne som var öppet arbetslösa eller i program med aktivitetsstöd var i oktober 1,5 procentenheter högre jämfört med oktober 2019 och 1,8 procentenheter högre jämfört med oktober 2018.

### Andel arbetslösa i Skåne av arbetskraften 16-64 år januari 2015 - oktober 2020



Källa: Arbetsförmedlingen

## Arbetslöshet på kommunnivå

Arbetslösheten bland invånare i åldern 16-64 år uppgick oktober till 10,9 procent i Skåne, motsvarande 72 382 personer. De kommuner som hade den högsta arbetslösheten var Malmö (15,7 procent arbetslösa), Perstorp (15,1 %) och Östra Göinge (13,2 %) Lägst arbetslöshet återfinns vanligen i kranskommuner till de större städerna. Kommunerna med den lägsta arbetslösheten i Skåne var Lomma (4,0 procent arbetslösa), Vellinge (5,3 %), Svedala (6,1 %) och Staffanstorp (6,3 %)

### Andel och antal arbetslösa invånare 16-64 år per kommun, oktober 2020

Region	Öppet arbetslösa samt i program med akt.stöd (%)	Förändring oktober 2019 - oktober 2020, proc.enh.	Antal arbetslösa samt i program med akt.stöd	Förändring oktober 2019 - oktober 2020, antal
Malmö	15,7	2,1	26 847	4 670
Perstorp	15,1	2,4	517	98
Östra Göinge	13,2	0,8	907	73
Landskrona	12,9	1,4	2 805	412
Burlöv	12,8	2,2	1 115	235
Helsingborg	12,3	1,8	8 964	1 621
Åstorp	11,8	1,7	913	168
Bjuv	11,7	2,6	879	211
Kristianstad	11,3	1,4	4 700	659
<b>Skåne län</b>	<b>10,9</b>	<b>1,6</b>	<b>72 382</b>	<b>12 174</b>
Hässleholm	10,4	1,2	2 619	331
Eslöv	10,1	1,4	1 710	273
Bromölla	10,0	1,0	600	72
Klippan	9,3	1,7	771	160
Osby	9,2	1,3	573	95
Trelleborg	9,1	1,5	2 019	377
<b>Riket</b>	<b>8,8</b>	<b>1,7</b>	<b>455 020</b>	<b>97 399</b>
Örkelljunga	8,8	1,8	415	98
Tomelilla	8,8	0,9	555	60
Skurup	8,7	1,2	683	108
Lund	8,0	1,2	4 539	738
Hörby	7,7	1,3	593	108
Svalöv	7,6	1,6	530	126
Simrishamn	7,6	0,0	614	-4
Båstad	7,2	1,6	475	112
Kävlinge	6,7	1,6	1 049	284
Sjöbo	6,7	0,9	621	88
Höganäs	6,7	0,8	792	113
Ystad	6,7	0,3	954	59
Höör	6,6	0,9	526	78
Ängelholm	6,6	1,1	1 365	253
Staffanstorp	6,3	1,0	754	141
Svedala	6,1	1,0	646	121
Vellinge	5,3	1,0	879	182
Lomma	4,0	0,4	453	54

Källa: Arbetsförmedlingen

Ungdomsarbetslösheten i Skåne uppgick i oktober till 14,6 procent av invånarna mellan 18-24 år, motsvarande 9 627 personer. Högst ungdomsarbetslöshet hade Perstorp (22,3 procent arbetslösa), Östra Göinge (22,2 %) och Burlöv (19,4 %) Kommunerna med den lägsta ungdomsarbetslösheten var Lomma (7,1 procent arbetslösa), Vellinge (8,7 %), Lund (9,0 %) och Ängelholm (9,4 %)

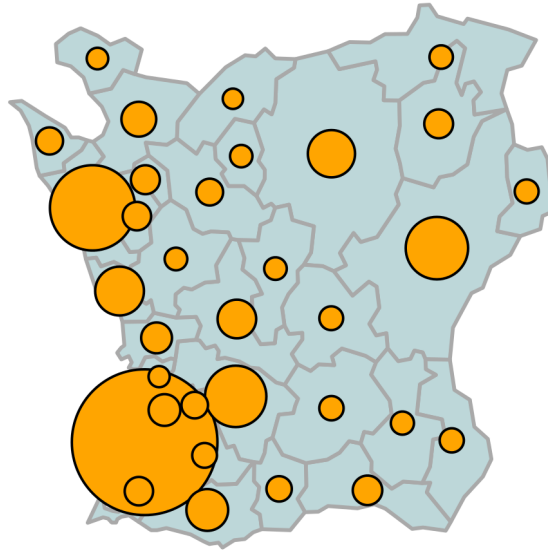
Andel och antal arbetslösa invånare 18-24 år per kommun, oktober 2020

Region	Öppet arbetslösa samt i program med akt.stöd (%)	Förändring oktober 2019 - oktober 2020, proc.enh.	Antal arbetslösa samt i program med akt.stöd	Förändring oktober 2019 - oktober 2020, antal
Perstorp	22,3	4,6	85	19
Östra Göinge	22,2	3,4	159	24
Burlöv	19,4	3,8	162	34
Malmö	18,2	3,6	2 933	588
Bromölla	17,7	3,4	102	20
Bjuv	17,6	5,3	142	45
Åstorp	16,3	2,4	129	23
Hörby	16,1	4,8	125	37
Eslöv	16,0	3,3	268	43
Kristianstad	15,9	1,9	750	100
Kävlinge	15,6	3,0	205	43
Skurup	15,1	2,4	123	18
Landskrona	15,1	3,7	334	85
Svalöv	14,9	5,5	98	37
Osby	14,9	3,9	109	26
Klippan	14,8	4,1	145	48
Hässleholm	14,7	1,0	405	29
<b>Skåne län</b>	14,6	2,7	9 627	1 731
Helsingborg	14,3	1,7	1 108	138
Trelleborg	13,7	3,5	292	74
Tomelilla	13,6	2,2	91	10
Örkelljunga	13,5	2,6	74	16
Staffanstorps	13,0	3,1	127	30
Höör	13,0	2,5	95	17
Sjöbo	12,9	2,7	107	17
<b>Riket</b>	12,1	3,0	64 913	15 270
Svedala	11,5	0,9	98	5
Höganäs	11,4	0,6	112	1
Båstad	11,3	3,0	67	15
Ystad	10,6	0,9	156	15
Simrishamn	10,2	-0,1	86	-8
Ängelholm	9,4	2,3	194	40
Lund	9,0	1,8	569	90
Vellinge	8,7	3,6	120	47
Lomma	7,1	0,5	57	5

Källa: Arbetsförmedlingen

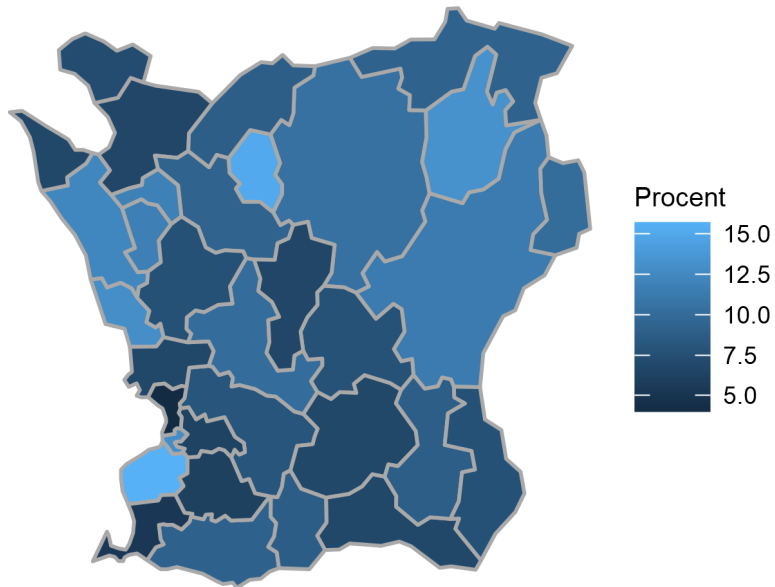


Antal invånare mellan 16-64 år som är öppet arbetslösa eller i program med aktivitetsstöd, oktober 2020  
Högst: Malmö (26 847). Lägst: Örskelljunga (415).



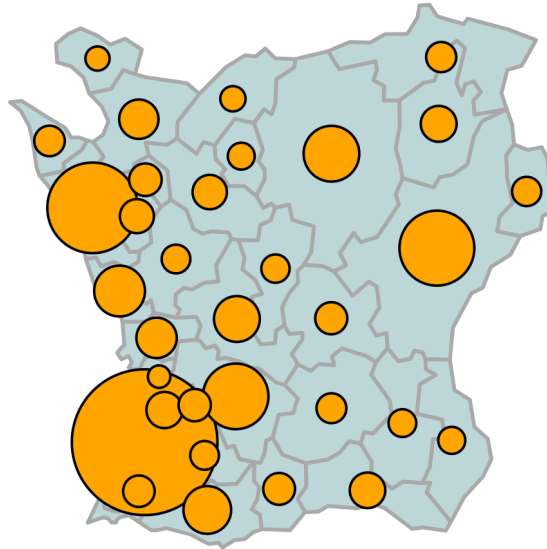
Källa: Arbetsförmedlingen

Antal invånare mellan 16-64 år som är öppet arbetslösa eller i program med aktivitetsstöd, oktober 2020



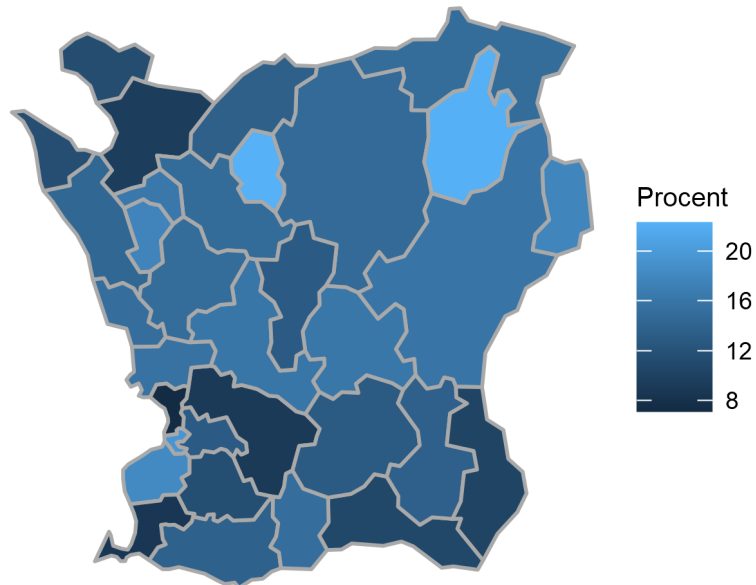
Källa: Arbetsförmedlingen

Antal invånare mellan 18-24 år som är öppet arbetslösa eller i program med aktivitetsstöd, oktober 2020  
Högst: Malmö (2 933). Lägst: Lomma (57).



Källa: Arbetsförmedlingen

Andel invånare mellan 18-24 år som är öppet arbetslösa eller i program med aktivitetsstöd, oktober 2020

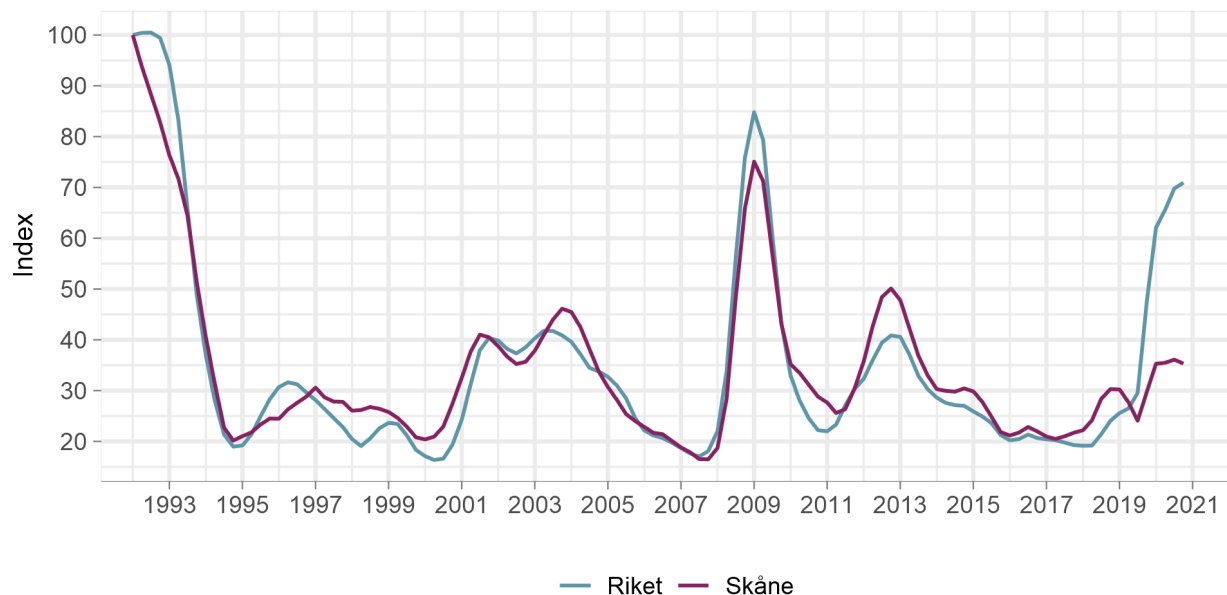


Källa: Arbetsförmedlingen

## Varsel

I oktober månad varslades 417 personer i Skåne om uppsägning från arbetet, vilket var en ökning med 7 personer jämfört med föregående månad och en minskning med 229 personer jämfört med samma månad föregående år. I riket som helhet varslades 5988 personer.

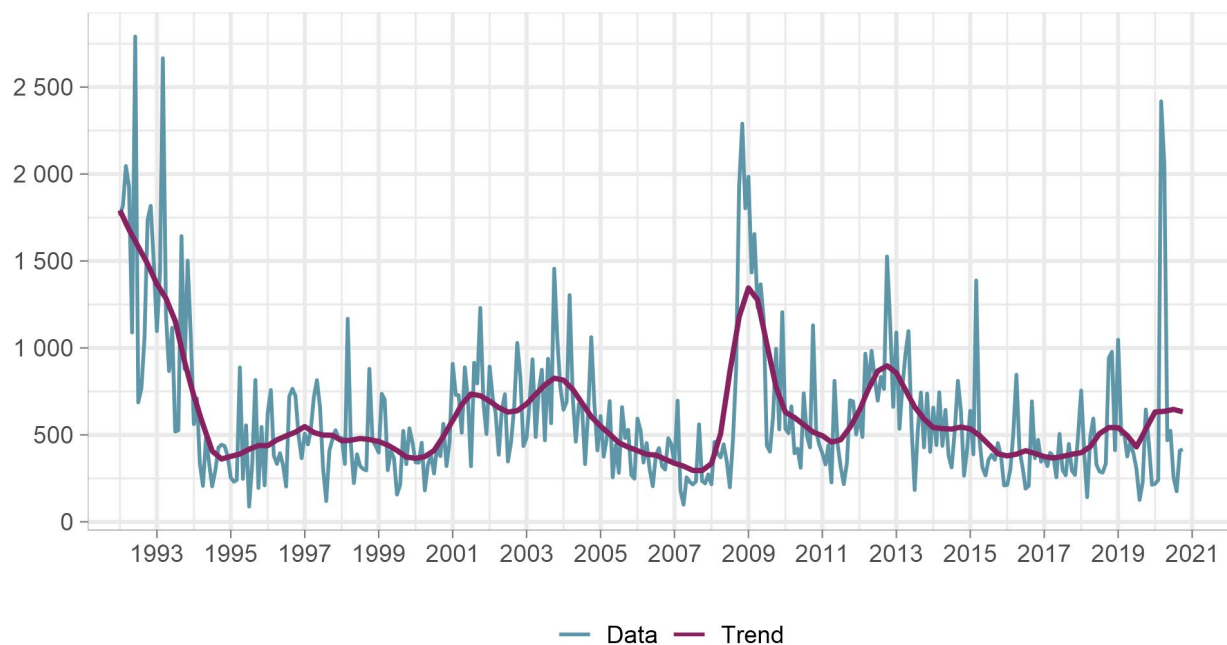
Varsel i Skåne och riket januari 1992 - oktober 2020, index  
(jan. 1992 = index 100)



Källa: Arbetsförmedlingen

Antalet varsel kan variera kraftigt månad för månad och det är viktigt att inte övertolka enskilda månadsvärden. För att betona detta redovisas nedan den säsongsrensade trenden för antalet varsel i Skåne tillsammans med de ej säsongsrensade månadsvärdena.

## Antal varsel i Skåne januari 1992 - oktober 2020



Källa: Arbetsförmedlingen

Det totala antalet varsel per län under oktober redovisas i tabellen nedan.

### Antal varsel per län, oktober 2020

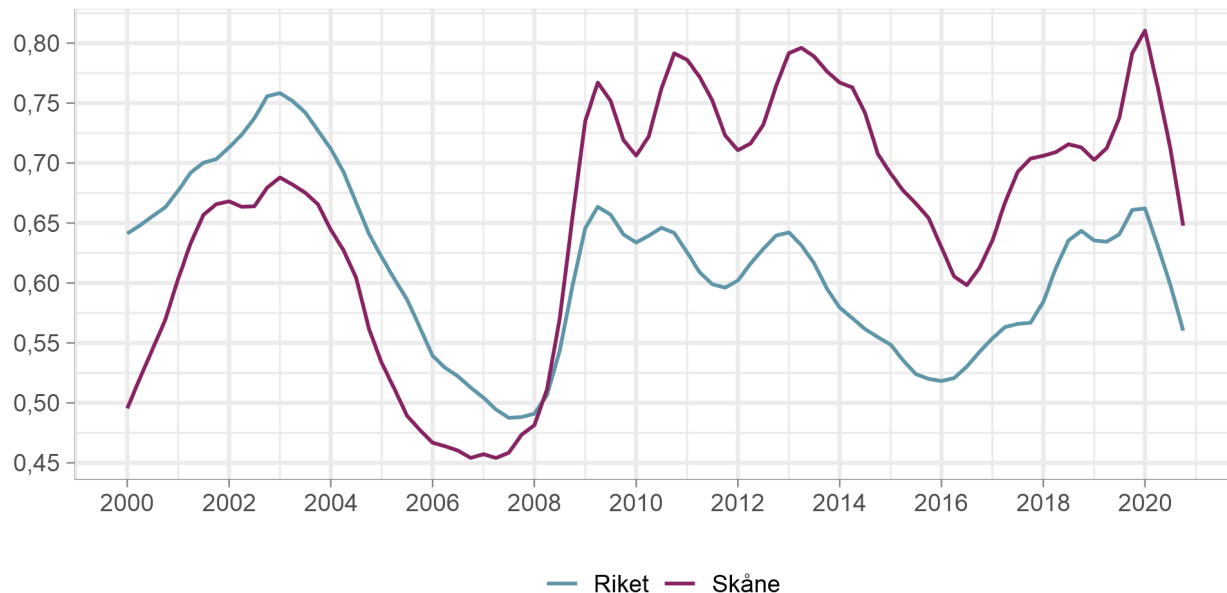
Län	oktober 2020	september 2020	oktober 2019
Stockholms Län	3204	2545	1619
Uppsala Län	65	133	147
Södermanlands Län	79	96	110
Östergötlands Län	380	50	83
Jönköpings Län	166	278	220
Kronobergs Län	77	28	138
Kalmar Län	31	81	47
Gotlands Län	5	0	0
Blekinge Län	34	62	43
<b>Skåne Län</b>	<b>417</b>	<b>410</b>	<b>646</b>
Hallands Län	43	112	68
Västra Götalands Län	898	1380	581
Värmlands Län	95	48	68
Örebro Län	114	52	176
Västmanlands Län	50	145	131
Dalarnas Län	53	42	193
Gävleborgs Län	59	54	150
Västernorrlands Län	38	190	47
Jämtlands Län	15	37	6
Västerbottens Län	133	160	190
Norrbottnens Län	32	201	83
<b>Riket</b>	<b>5988</b>	<b>6119</b>	<b>4746</b>

Källa: Arbetsförmedlingen

## Konkurser

Efter finanskrisen har Skåne haft en högre andel konkurser per 1 000 företag än riket som helhet, vilket framgår av diagrammet nedan. I Skåne var det i oktober 0,65 konkurser per 1 000 företag, medan motsvarande värde för riket som helhet var 0,56 (andelarna baserade på säsongsrensad trend).

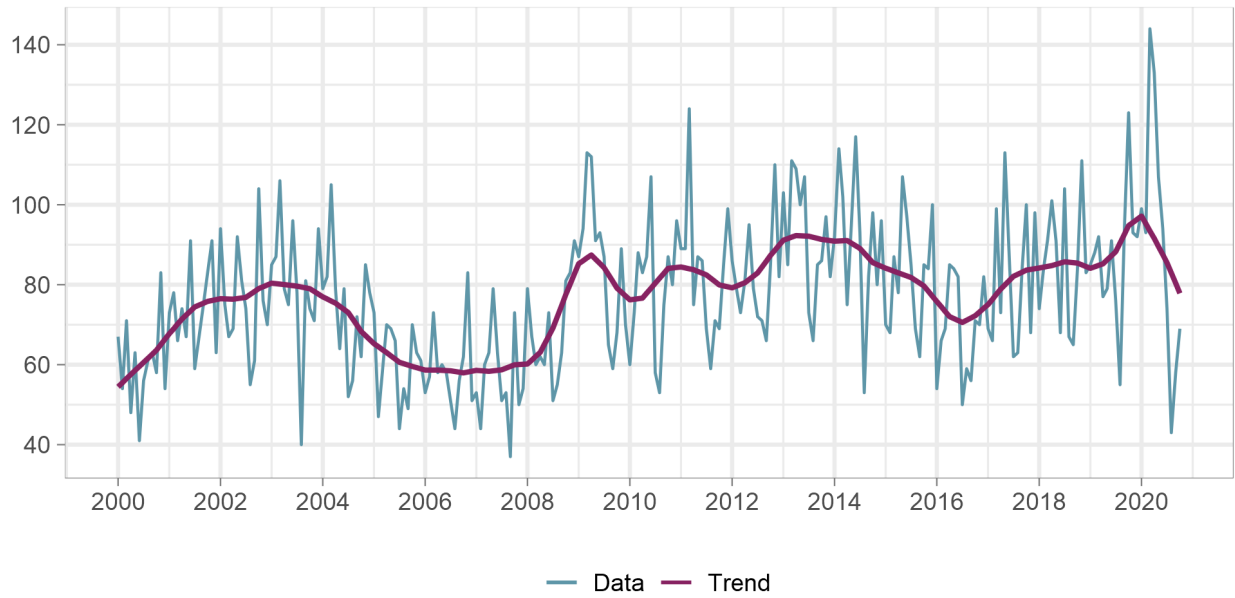
Antal företagskonkurser i Skåne och riket per 1000 företag, januari 2000 - oktober 2020, säsongsrensad trend



Källa: SCB

I oktober månad försattes 69 företag i Skåne i konkurs, vilket var en ökning med 11 företag jämfört med föregående månad och en minskning med 54 företag jämfört med samma månad föregående år.

Antal företagskonkurser i Skåne januari 2000 - oktober 2020,  
data och säsongsrensad trend



Källa: SCB