

Skåneanalysen

En analys om Skånes tillväxt och utveckling – 2020

Rörlighetsförändringar under Coronapandemin i fem europeiska regioner

För de allra flesta européer har Coronapandemin förändrat livet. Våren 2020 blev bostaden även kontor och gym. Normalt sätt myllrande tågstationer ekade spökliskt tomma och många länder stängde ned barer, restauranger, nattklubbar och skolor. Allt för att uppnå social distansering och på så sätt bromsa smittspridningen i samhället. Ett pris har varit en ökad arbetslöshet, inte minst inom besöks- och restaurangnäringarna. Coronapandemin är en gemensam erfarenhet för hela Europa. Men skillnader mellan olika länders strategier har påverkat i vilken utsträckning det dagliga livet har förändrats. Det verkar också som att de olika strategierna ger skilda ekonomiska utfall.

Denna artikel beskriver rörlighetsförändringar under Coronapandemin i fem europeiska regioner - Skåne, Region Huvudstaden (Köpenhamn), Oslo, Hamburg och Katalonien. Vi tittar på förändring i rörlighet till tre olika typer av platser - *Shopping och nöje*, *Stationer i kollektivtrafik* samt *Arbetsplatser*.

Data är hämtad från Google och är baserad på telefoner med Google-konto och aktiverad platshistorik. Den procentuella förändringen i rörlighet mäts mot ett baslinjevärde för aktuell veckodag, vilket är medianvärdet för den veckodagen under en femveckorsperiod mellan den 3 januari och 6 februari 2020. Förändringen i rörlighet kan variera kraftigt från dag till dag, exempelvis på grund av nationella helgdagar. För att reducera sådana variationer används ett rullande medelvärde över sju dagar.

Shopping och nöje

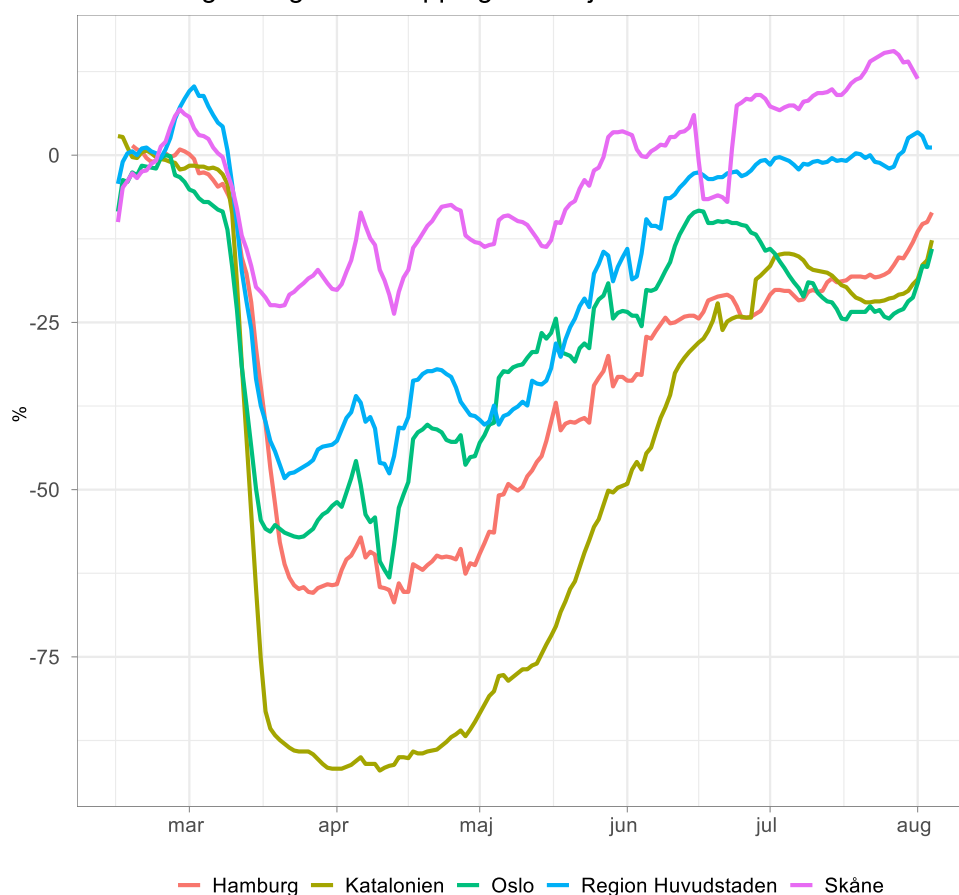
Shopping och nöje fångar platser som restauranger, kaféer, shoppingcenter, nöjesparker, museer, bibliotek och biografier. Kraftigast nedgång ser vi i Katalonien. En konsekvens av en i det närmaste total nedstängning den 15 mars av verksamhet som bedömdes som icke-nödvändig. Dataunderlaget från Google indikerar att införda restriktioner i Hamburg, Oslo och Region Huvudstaden fick en något mildare effekt på rörligheten till shopping och nöje. I Skåne har förändringen varit minst, vilket är naturligt då Sverige inte införde någon nedstängning av exempelvis restauranger eller barer.

Under sommaren har restriktionerna runt om Europa stegvis lättats och friheten ökat. Sedan i maj har rörligheten ökat i samtliga regioner. Bägge Öresundsregionerna har under sommaren haft en rörlighet till shopping och nöjen i nivå med baslinjevärdena. Möjligen är det ändå under normalnivå eftersom baslinjevärdena är vintermånader.

Oslos fallande rörlighet under juni månad beror inte på några nya restriktioner. En hypotes är istället att Osloborna lämnat staden till förmån för stugan på landet. I Katalonien skärptes restriktionerna åter den 17 juli, vilket kan observeras i en något minskad rörlighet under sommaren.

Rörligheten till shopping och nöjen är en indikator på konsumtion. Den mer liberala svenska strategin, där skolor varit öppna och de flesta verksamheter rullat på i någon mån, verkar ha bidragit till en jämförelsevis mindre ekonomisk tillbakagång. Det andra kvartalet backade BNP med 8,2 procent i Sverige jämfört med samma period föregående år. Det kan jämföras med 11,7 procent i Tyskland och 22 procent i Spanien. Tidskriften *The Economist* beskriver den svenska ekonomin som "the best of a bad bunch in Europe". Med det sagt bör det också nämnas att Sverige har haft fler covid-relaterade dödsfall i förhållande till folkmängd än Danmark, Tyskland och Norge.

Förändring i rörlighet - Shopping och nöje



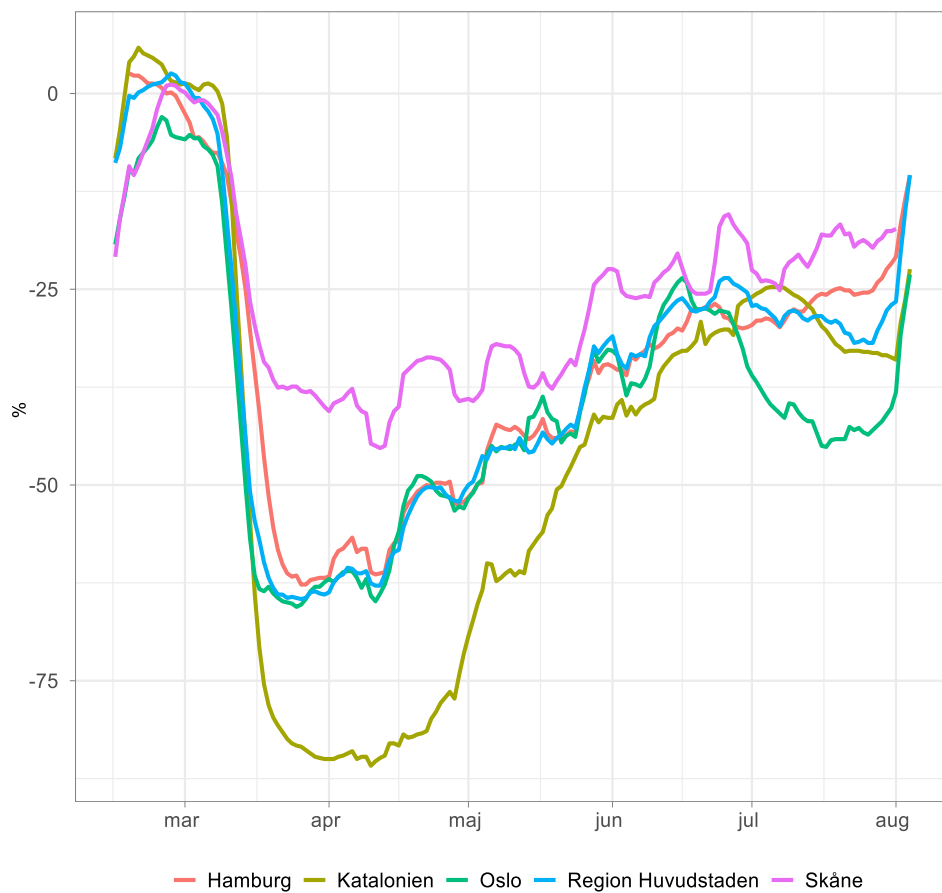
Källa: Google Mobility Report

Stationer i kollektivtrafik

När vi tittat på rörlighetsförändringar på platser som tunnelbane-, buss- och tågstationer går mönstret från *Shopping och nöje* igen. Från mitten av mars reducerades rörligheten i samtliga regioner - mest i Katalonien och minst i Skåne. Utvecklingen för Hamburg, Region Huvudstaden och Oslo hamnade mittemellan.

Över tid har skillnaderna i rörlighetsförändringen mellan regionerna minskat. Under juni månad samlades samtliga runt en rörlighetsnivå på 25 procent mindre än baslinjevärdena för *Stationer i kollektivtrafik*. Vi ser i Oslo en tillbakagång för rörligheten från mitten av juni, precis som kunde observeras för *Shopping och nöje*.

Förändring i rörlighet - Station i kollektivtrafik

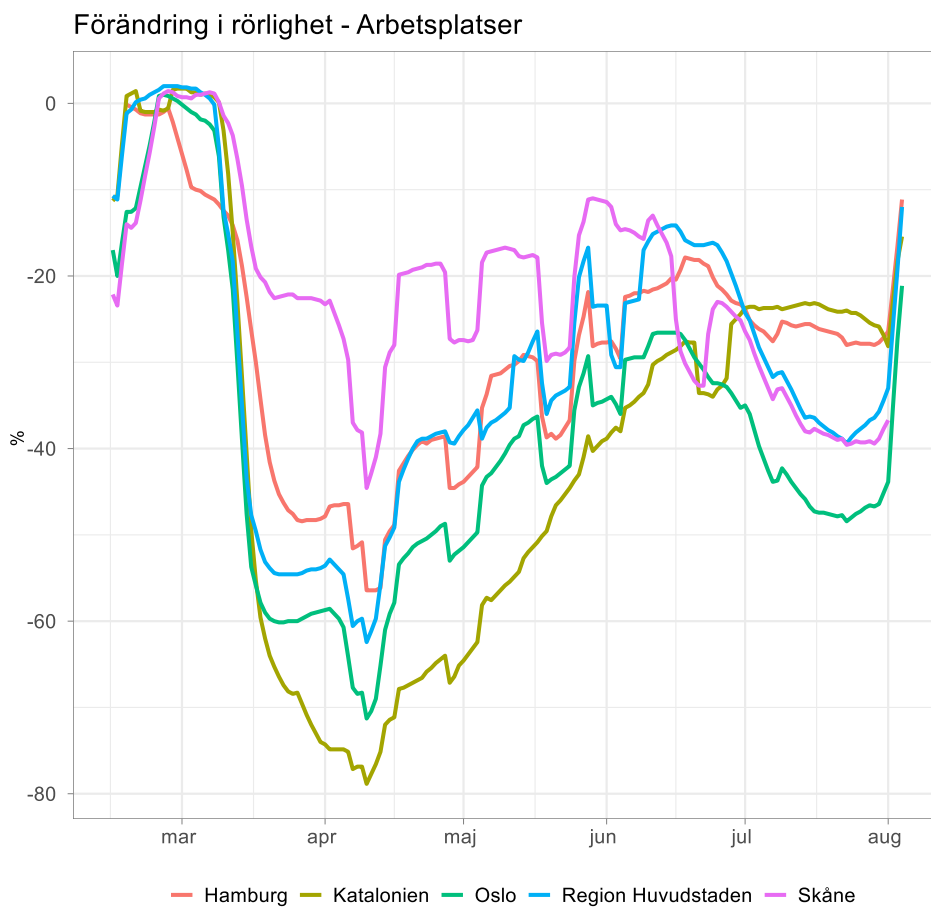


Källa: Google Mobility Report

Arbetsplatser

En allmän kommentar till rörlighetsförändringarna på arbetsplatser är tydliga nedgångar kring påsk, 1 maj och sommarmånaderna. Precis för *Shopping och nöje* samt *Station i kollektivtrafik* är förändringen i rörlighet minst i Skåne och mest dramatisk i Katalonien. En anledning till den relativt svaga minskningen i Skåne är att Sverige höll förskola och skola öppet vilket möjliggjorde för föräldrar att välja att gå till arbetet om det kändes tryggt. I Danmark, Norge, Tyskland och Spanien stängdes sådana verksamheter.

Sedan juni är skillnaderna mellan regionerna mindre. Att förändringen i rörlighet för Hamburg och Katalonien i juli månad är mindre än för Skåne, Region Huvudstaden och Oslo beror troligen på skillnader i semestertider.



Källa: Google Mobility Report

Kontakt:

Henrik.g.bengtsson@skane.se

Öppen data från Google finns här:

<https://www.google.com/covid19/mobility/>