

# Skåneanalysen

En analys om Skånes tillväxt och utveckling – april 2020

## Rörlighetsförändringar i Öresundsregionen under Coronapandemin

För att uppnå social distansering och minska smittspridningen av Covid-19 har Sverige infört flera rekommendationer och restriktioner. Effekterna av dessa åtgärder kan mätas på flera sätt. Folkhälsomyndigheten redovisar dagligen statistik på olika utfall; avlidna eller antal IVA-platser som upptas av patienter med Covid-19. Att åtgärderna har haft effekt kan utläsas i exempelvis hur andra virussjukdomar utvecklats under våren. Både vinterkräksjuka och säsongsinfluensan har gått tillbaka i samband med att restriktioner och rekommendationer införts. Ett annat tillvägagångssätt är att försöka mäta hur människor rör sig i samhället. Denna artikel använder data från Google för att följa förändringar i rörlighet på olika typer av platser. Vi tittar på rörlighetsförändringar för Skåne och Region Huvudstaden på andra sidan sundet.

Danmark och Sverige har valt olika strategier för att minska smittspridningen. Sverige har fått mycket internationell uppmärksamhet för sitt liberala vägval där samhället inte stängts ned i samma utsträckning som i andra europeiska länder. Skolorna har varit öppna och bilder från välbesökta uteserveringar har spridits i internationell press. Restriktioner är bland annat ett förbud mot sammankomster med fler än 50 personer, besöksförbud på äldreboenden och inreseförbud från länder utanför EU. Folkhälsomyndigheten har också stipulerat flertalet rekommendationer om handhygien, avstånd, resor, hemarbete och att riskgruppers sociala kontakter. Danmark har anammat mer långtgående åtgärder. Bland annat har folksamlingar med fler än 10 personer har förbjudits. Skolor har stängts ned och restauranger har inte fått ta emot gäster, endast take-away har varit tillåtit. Under maj månad har emellertid flera restriktioner lättats. Sett till antal avlidna har Danmarks strategi hitintills varit den mer framgångsrika.

Går det att se några skillnader i rörlighetsförändring mellan Skåne och Region Huvudstaden? Figuren nedan visar rörlighetsförändringarna för fem olika typer av platser. Rörligheten mäts som förändringen i procent i jämförelse med medianvärdet för respektive veckodag mellan 3 januari och 6 februari. Vi ser därför avvikande data för påskhelgen (även skärtorsdagen är en helgdag i Danmark) och 1 maj.

Figuren nedan ska tolkas med försiktighet. Google skriver att hur platser kategorieras kan variera, de rekommenderar därför inte att data används för att jämföra förändringar mellan länder eller regioner. Vidare är det ingen totalundersökning. Rörligheten mäts endast för de med Googlekonto och som aktiverat *Location History*. Denna artikel är ingen utvärdering av ländernas nationella strategier.

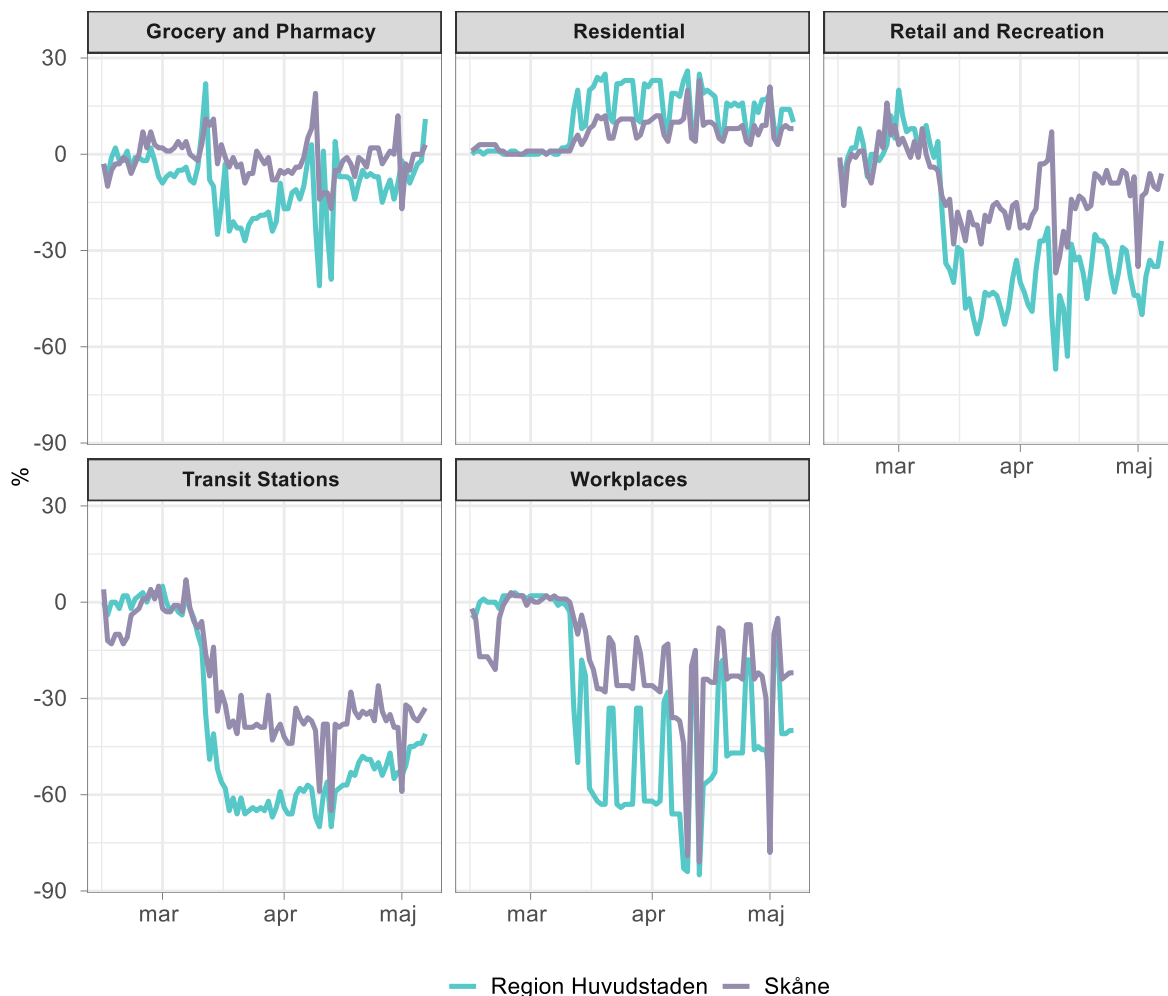
*Grocery and Pharmacy* avser livsmedelsbutiker och apotek. I mitten av mars minskade aktiviteten på sådana ställen i Köpenhamn, men under senare delen av april och i början av maj har rörligheten ökat, om än inte upp till nivåerna som var gällande före restriktionerna. För Skåne är effekten relativt liten. Vi ser också för bägge regionerna en ökning när folk hamstrade livsmedel strax innan restriktionerna infördes i mitten av mars.

*Residential* avser rörlighet till bostaden. Vi ser en ökad närvaro i hemmet i både Region Huvudstaden och Skåne från mitten av mars när restriktioner och rekommendationer sätts. Inte minst har närvaron ökat på vardagar. Effekten är starkare i Danmark än i Sverige, något som återspeglar skillnader i strategier.

*Retail and Recreation* fångar platser som restauranger, caféer, shoppinggallerier, biografier, bibliotek och museum. Här är skillnaderna betydande mellan regionerna. Sedan i mitten av mars har aktiviteterna på sådana platser sjunkit mer i Region Huvudstaden än i Skåne. Detta är sannolikt inte enbart ett utfall av olika långtgående restriktioner i de bägge länderna. Köpenhamn har betydligt fler internationella turister än Skåne. Att dessa inte kommer längre påverkar antagligen utfallet för Region Huvudstaden. De senaste veckorna har rörligheten i Skåne varit ganska nära jämförelsevärdena. Något som möjligen antyder att folk har börjat se mellan fingrarna på restriktionerna från myndigheterna.

## Användardata Google: Rörlighet i Skåne och Region Huvudstaden under Coronakrisen

Förändring i procent jämfört med medianvärdet för respektive veckodag 3 jan till 6 feb.



Källa: Google - Covid-19 Community Mobility Report

*Transit Stations* avser tågstationer, bussar och tunnelbana. Här föll rörligheten kraftigt i Region Huvudstaden i mitten av mars men har sedan dess sakta ökat. I Skåne gick rörligheten tillbaka med 30 procent och har legat ungefär på den nivån sedan dess. *Workplaces* är rörlighet till arbetsplatser. Precis som för andra typer av platser är effekten starkare för Region Huvudstaden. Vi ser tydliga effekter för påskdagarna och 1 maj.

***Kontakt:***

[Henrik.g.bengtsson@skane.se](mailto:Henrik.g.bengtsson@skane.se)

Öppen data från Google finns här:

<https://www.google.com/covid19/mobility/>

Information om Sveriges respektive Danmarks strategier finns här:

<https://www.folkhalsomyndigheten.se/smittskydd-beredskap/utbrott/aktuella-utbrott/covid-19/>

<https://www.sst.dk/corona>