

# Skola, konst och kultur – i samverkan

## En möjlighet till skolutveckling i din kommun

Region Skåne verkar för att alla barn och unga i Skåne ska få möta konst och kultur i skolan. Inte bara en enstaka gång utan som en del av ett värdeskapande pedagogiskt lärande. Region Skåne delar Skolverkets beskrivning att kultur är ett medel för och en del av lärandet. Med estetiska uttrycksformer formulerar och gestaltar barn och unga sina kunskaper och erfarenheter. Barnkulturforskning visar att upplevelsen av konst och kultur och att själv skapa ger lust att lära och kan vara ett stöd för både elever och lärare och bidra till ökad inläring och högre måluppfyllelse.

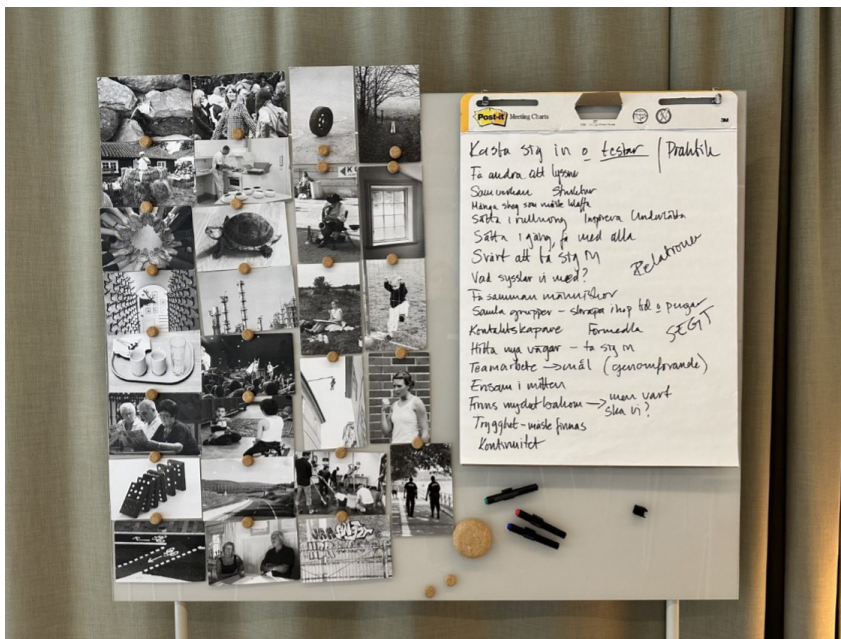
Region Skåne arbetar med Skola, konst och kultur för de tre områdena litteratur, bildkonst och film vilket även innefattar form, spel, serier och manus för scen och film. Syftet är att finna en bra modell, ett hållbart system för att konst och kultur ska nå in i skolorna och samspela med skolans möjligheter att införa konst och kultur i undervisningen.

### Kulturresidens för lärande

Kulturresidens för lärande är ett paraplybegrepp för det pågående strategiska, regionala utvecklingsarbetet Skola, konst och kultur. Syftet är ökad samverkan som utgår från skolans uppdrag. Målet är att elever ska få möta fler uttryck i skolan och att lärare och skolor ska få möjlighet att införliva och pröva metoder och arbetssätt i undervisning och lärande processer. Kulturresidens för lärande är insatser som kan vara över kortare eller längre tid beroende på projektets utformning och behov.

Som resurs i framtagande av insatser finns Konsulentfunktionsgruppen som representerar konst, film, litteratur och dataspel och har till uppdrag att genomföra en förstudie under 2024–2025 där de undersöker och tar fram förslag på en flexibel modell hållbar över tid. Kopplat till arbetet finns också en regional referensgrupp som består av kommuner och regionala kulturverksamheter. Mer om både kulturfunktionsgruppen och referensgruppen nedan.

Som en del av arbetet vill vi gärna ha en dialog med skolledare, lärare och/eller andra skolutvecklare. Kommuner har olika förutsättningar, så därför är det viktigt att vi tillsammans kommer överens om hur skola, konst och kultur kan samspela på skolorna i den egna kommunen. Utvecklingsarbetet ger kommuner möjlighet att utveckla och påverka den regionala modellen för Kulturresidens för lärande.



Från Referensgruppens workshop i april 2024 med forskaren Katarina Ellborg på Mediaevolution i Malmö. Foto: Jaana Järretorp.

## Subventioner och fortbildning

Utvecklingsarbetet utgår från ett beslut om nya regionala subventioner för konstområdena litteratur, bildkonst och film. Subventionerna innehåller även möjlighet till fortbildning och kommer att kunna sökas av kommunerna för insatser i form av framtagna prototyper/moduler som prövas i praktiken. Målet är att möjliggöra för skolorna att komplettera och utveckla undervisningen genom samverkan med konst- och kulturaktörer.

Subventionerna utlyses för kommuner som är intresserade av och vill vara delaktiga i att utveckla Kulturresidens för lärande.\* Krav på medfinansiering finns inte. Utlysningen 2024–2025 vänder sig till de sex kommuner som ingår i referensgruppen.

Ett ytterligare mål för Region Skåne är att lyfta fram, dela och samtala kring erfarenheter av skola, kultur och lärande på en framtida regional årlig mötesplats.

## Konsulentfunktionsgruppen (KF-gruppen)

I KF-gruppen finns verksamma inom Konstfrämjandet Skåne, BUFF (Barn- och Ungdoms Films Festivalen), Författarcentrum Syd och Dataspelscentrum.

Konsulentfunktionsgruppens uppdrag sträcker sig 2024–2025 och är att undersöka hur skolan tillsammans med konst- och kulturaktörer kan bygga ett hållbart system så att fler barn och unga nås av kultur och konst i skolan på ett hållbart och långsiktigt vis. KF-gruppen har stor kompetens och erfarenhet av sina konstområden och förmedling till skolan, alltid med barnets perspektiv i fokus.

## Regional referensgrupp för Skola, konst och kultur

Referensgruppen består av regionala konst- och kulturverksamheter samt rektorer, lärare och kultursamordnare i sex kommuner (Eslöv, Helsingborg, Kristianstad, Osby, Simrishamn och Sjöbo). Alla i referensgruppen är sakkunniga och erfarna inom sitt område. Referensgruppen är ett värdefullt stöd i arbetet att tillsammans med Region Skånes kulturförvaltning ta fram en hållbar och flexibel modell för Kulturesidens för lärande.

Vill du som tjänsteperson vid skol- eller kulturförvaltning, rektor eller lärare i din kommun medverka i referensgruppen? Kontakta oss gärna.



Från Referensgruppens workshop på Media Evolution i Malmö i april 2024 med forskaren Katarina Ellborg. Foto: Jaana Järretorp

## \*Vilka kan söka subventioner 2024:

- Kommunal skola – Grundskola (Förskoleklass - åk 9)
- Kommun i samverkan med professionell konst- och kulturaktörer efter samråd med Konsulentfunktionsgruppen.

Delaktighet och ett tydligt elevperspektiv ska synas i ansökan.

Endast kommuner delaktiga i referensgruppen kan söka för 2025.

Datum för utlysning: 6 nov – 22 november 2024.

## Kontakt

Ta gärna kontakt eller boka in ett möte med oss, så får du veta mer om arbetet med Skola, konst och kultur och Kulturresidens för lärande. Vi ser fram emot att höra från dig!

**Jaana Järretorp**, utvecklare bild och form

jaana.jarretorp@skane.se

Tel: 040-675 37 24

**Magnus Engvall**, utvecklare film och digitala spel

Magnus.engvall@skane.se

Tel: 040-675 38 88

**Lena Sundgren-Brorsson**, utvecklare litteratur och serier

Lena.sundgren-brorsson@skane.se

Tel: 040-675 37 37

**Rebecca Padar**, utvecklare barnrätt

Rebecca.padar@skane.se

Tel: 040-675 34 62