

ANALYS AV STRUKTURFONDERNA I SKÅNE-BLEKINGE

Strukturfondernas betydelse för regional utveckling i Skåne och Blekinge. Lärdomar och erfarenheter.

SAMMANFATTNING

Strukturfonderna Europeiska regionala utvecklingsfonden (ERUF) och den Europeiska socialfonden (ESF) finansierar insatser för att stärka ekonomisk och social sammanhållning, minska regionala skillnader och förstärka den nationella arbetsmarknadspolitiken. Ramboll har fått i uppdrag att ta fram en publikation för att belysa strukturfondernas betydelse för regional utveckling i Skåne och Blekinge och exempel på uppnådda resultat från regional- och socialfonden från programperioden 2014-2020 i Skåne-Blekinge. Även om programperioden fortfarande pågår visar rapporten på vilka sätt EU-projekten och EU-finansieringen bidragit till regional utveckling och målen i Skånes och Blekinges regionala utvecklingsstrategier.

Strukturfonderna har bidragit till den regionala utvecklingen i länen på flera sätt. Nedan sammanfattas några centrala utfall från vår analys.



1,8 miljarder kronor i stöd

Strukturfondsprojekt i Region Skåne och Region Blekinge har fått totalt närmare 1,8 miljarder kronor i stöd från Europeiska regionala utvecklingsfonden och Europeiska socialfonden. Störst andel av stödet har gått till att främja tillväxt i små och medelstora företag och övergångar till arbete.

234 projekt har genomförts

Totalt har 234 projekt genomförts i regionerna, varav 115 inom Europeiska regionala utvecklingsfonden och 119 inom Europeiska socialfonden. Flest projekt har genomförts inom ramen för områdena smart tillväxt och övergångar till arbete.



Över 45 000 individer och 1 800 företag har deltagit

Över 45 000 individer och 1 800 verksamheter inom olika sektorer har deltagit i projektens insatser. Framförallt har projekten nått individer som är sysselsatta, men även unga och andra individer som står långt från arbetsmarknaden.

Över 500 nya heltidsanställningar i företagen

Projekt som genomförts inom ramen för Europeiska regionala utvecklingsfonden har bidragit till över 500 nya heltidsanställningar i deltagande företag.



Över 10 500 individer har kommit till närmre arbetsmarknaden

Projekt som genomförts inom ramen för Europeiska socialfonden har bidragit till att 10 500 individer har kommit närmre arbetsmarknaden. Över 6 500 unga (15-29 år) och individer som står långt ifrån arbetsmarknaden har kommit till arbete. Därtill har cirka 4 000 gått vidare till studier eller praktik.

INNEHÅLL

1.

INLEDNING

Sida 2

2.

VILKA ÄR PROJEKTEN I SKÅNE OCH BLEKINGE?

Sida 4

3.

RESULTAT

Sida 9

4.

LÄRDOMAR

Sida 15

5.

SAMMANFATTANDE SLUTSATSER

Sida 17

November 2021

Kontaktperson

Katarina Steijer

katarina.steijer@ramboll.com

Ramboll Management Consulting AB

Denna rapport är beställd av Region Skåne.
Analys och slutsatser i rapporten är författarnas.

INLEDNING

I Region Skåne och Region Blekinge har totalt 234 strukturfondsprojekt finansierats under programperioden 2014–2020¹. Strukturfondsprojekten ska bidra till regionernas regionala utvecklingsstrategier. Sammanlagt har projekten fått finansiering från EU om totalt cirka 1,8 miljarder kronor. Ramboll har fått i uppdrag från Region Skåne att ta fram en publikation med syftet att belysa strukturfondernas betydelse för regional utveckling i Skåne och Blekinge som sammanställs i denna rapport. Därtill har Ramboll genomfört fallstudier med tolv strukturfondsprojekt, varav sex inom Europeiska socialfonden (ESF) och sex inom Europeiska regionala utvecklingsfonden (ERUF).

Europeiska regionala utvecklingsfonden (ERUF)

ERUF syftar till att stärka ekonomisk och social sammanhållning inom EU genom att minska regionala skillnader. Fonden ska bidra till att uppfylla Europeiska unionens strategi för smart och hållbar tillväxt för alla: Europa 2020. ERUF har under programperioden 2014–2020 delats in i fem insatsområden i Skåne-Blekinge²:



1. Smart tillväxt - innovation

Skapa ett mer innovativt näringsliv



2. Smart tillväxt - små och medelstora företag

Främja nyföretagande och tillväxt i små och medelstora företag



3. Hållbar tillväxt - koldioxidsnål ekonomi

Främja energieffektivare teknik, samt underlätta för företag att växla över till förnybar energi



4. Inkluderande tillväxt - bredband

Skapa förutsättningar för att söka investeringsmedel för bredbandsutbyggnad



5. Hållbar stads- och samhällsutveckling

Stimulera en innovationsprocess utifrån städers särskilda utmaningar

Utöver det har ett antal projekt genomförts inom ramen för REACT-EU, ett tilläggsområde för att stärka näringslivets förmåga till omstart och omställning efter coronapandemin.

¹ Programperioden har förlängts och vissa projekt är fortfarande pågående.

² <https://tillvaxtverket.se/eu-program/skane-blekinge.html>

Europeiska socialfonden (ESF)

ESF syftar till att förstärka och utveckla den nationella arbetsmarknadspolitiken. Under programperioden 2014–2020 har ESF delats in i tre programområden i Skåne-Blekinge³:



1. Kompetensförsörjning

Stimulera kompetensförsörjning som stärker individens ställning på arbetsmarknaden



2. Ökade övergångar till arbete

Förstärka kopplingen mellan utbildning och arbetsliv och främja övergångar till arbete



3. Sysselsättningsinitiativet för unga

Underlätta unga kvinnors och mäns etablering i arbetslivet och deltagande i utbildning

Rapportens disposition

Rapporten är disponerad på följande sätt. I kapitel 2 presenterar vi vilka strukturfondsprojekt som genomförts i regionerna följt av projektens övergripande resultat och måluppfyllelse i kapitel 3. I kapitel 4 presenterar vi lärdomar från programperioden. Slutligen sammanställer vi rapportens slutsatser i kapitel 5.

³ <https://www.esf.se/min-region/sydsverige/vara-prioriteringar/>

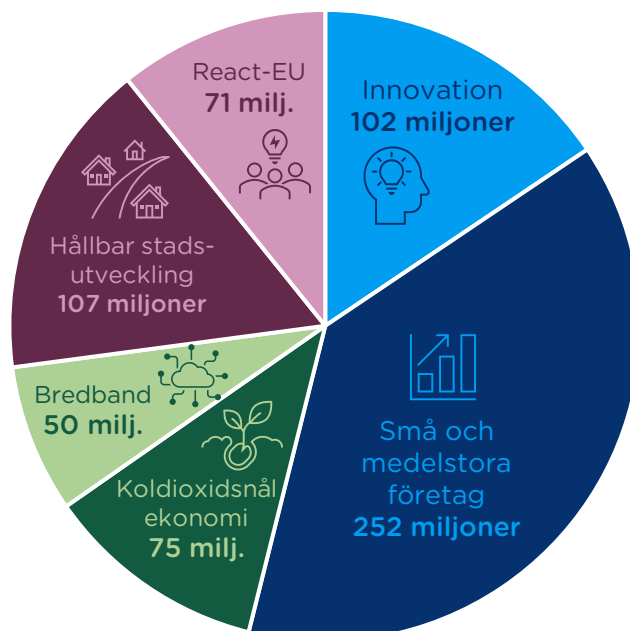
VILKA ÄR PROJEKTEN I SKÅNE OCH BLEKINGE?

Totalt har 234 strukturfondsprojekt finansierats under programperioden 2014–2020 i Skåne-Blekinge, varav 115 inom ERUF och 119 inom ESF. Störst finansiering har gått till projekt som främjar tillväxt i små och medelstora företag och ökade övergångar till arbete. Knappt hälften av projekten har genomförts av kommuner. Regionöverskridande projekt är mer förekommande bland ERUF-projekt. Projekten inom både ESF och ERUF ligger i linje med utpekade mål i regionernas utvecklingsstrategier. Sammanlagt har störst andel av projekten inom ESF och ERUF genomfört insatser i linje med Skånes mål 2) Skåne ska vara en stark hållbar tillväxtmotor och Blekinges mål 3) Arbetsliv.

Störst ERUF-finansiering till smart tillväxt i små och medelstora företag

Totalt har 115 ERUF-projekt genomförts i Skåne och Blekinge, som fått totalt cirka 657 miljoner kronor i stöd. Projekten har bedrivits inom flera olika insatsområden, se Figur 1. Projekt inom insatsområde 2, Smart tillväxt – små och medelstora företag har sammanlagt mottagit mest EU-medel. Dessa projekt har beviljats totalt cirka 252 miljoner kronor, vilket motsvarar 37 procent av beviljade ERUF-medel i Skåne och Blekinge.

Figur 1. Totalt beviljat ERUF-stöd (miljoner kronor) per insatsområde i Skåne-Blekinge 2014–2020

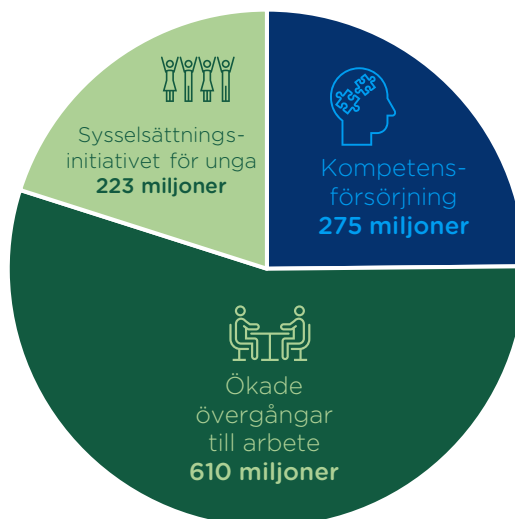


Källa: Tillväxtverket, Rambolls bearbetning.

Störst ESF-finansiering till att främja ökade övergångar till arbete

Totalt har 119 ESF-projekt genomförts i Skåne och Blekinge under programperioden 2014-2020 som på olika sätt syftat till att bidra till arbetsutveckling i regionerna, se Figur 2. Projekten har tillsammans fått totalt cirka 1 108 miljoner kronor i stöd. Projekt inom programområde 2, Ökade övergångar till arbete, har sammanlagt beviljats högst EU-stöd, eller 610 miljoner kronor, vilket motsvarar 55 procent av beviljade ESF-medel i Skåne-Blekinge under perioden.

Figur 2. Totalt beviljat ESF-stöd (miljoner kronor) per programområde 2014-2020

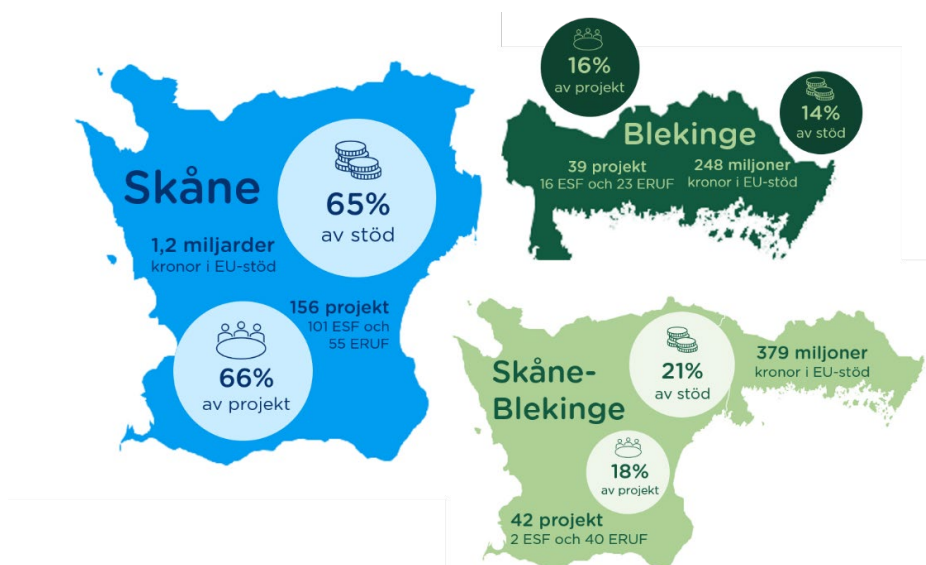


Källa: ESF-rådet, Rambolls bearbetning.

Flest projekt och högst finansiering i Skåne

Flest strukturfondsprojekt (66 procent) har genomförts i Skåne, varav 55 ERUF-projekt och 101 ESF-projekt, se Figur 3. Skåne är också den region som mottagit störst finansiering, knappt 1,2 miljarder kronor, vilket motsvarar 65 procent av EU-finansieringen i regionerna 2014-2020.

Figur 3. Regional fördelning bland projekt och EU-stöd i Skåne och Blekinge



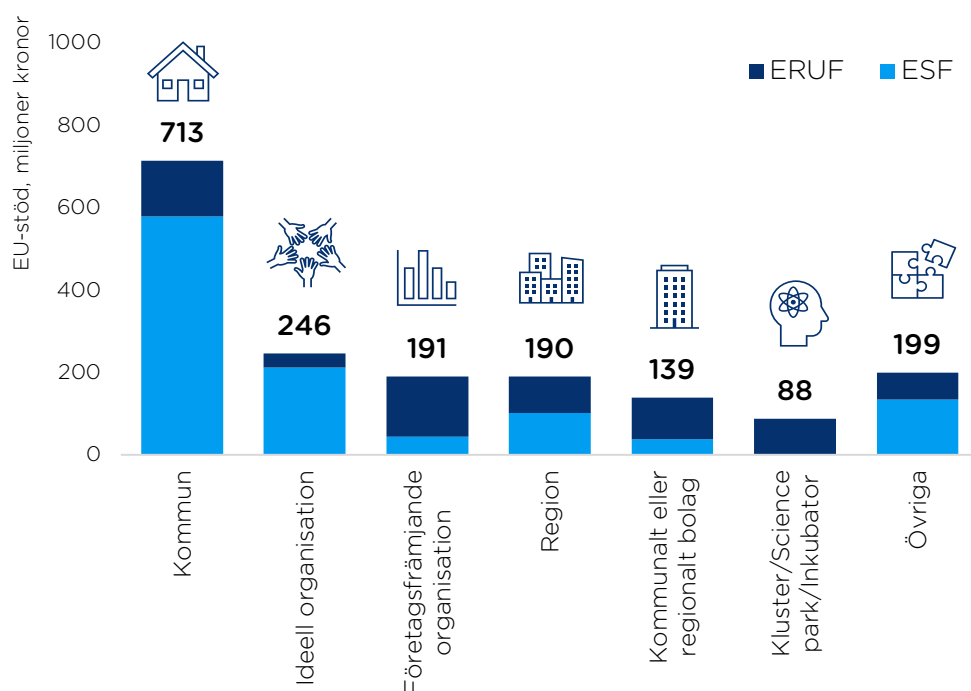
Källa: ESF-rådet & Tillväxtverket, Rambolls bearbetning.

Totalt har 16 procent av projekten genomförts i Blekinge och 18 procent har genomförts i både Skåne och Blekinge. Fördelningen av antalet projekt och den totala finansieringen speglar befolkningsstorleken i Skåne och Blekinge. Det är mer förekommande att ERUF-projekten har genomförts regionöverskridande jämfört med ESF-projekten.

Flest projekt har genomförts av kommuner

Störst andel strukturfondsprojekt i Skåne-Blekinge (totalt 96 projekt varav 69 ESF och 27 ERUF) har genomförts av kommuner. Dessa projekt har tillsammans mottagit finansiering om totalt 713 miljoner kronor, vilket motsvarar cirka 40 procent av den totala stödsumman för projekten, se Figur 4. Att kommuner genomför majoriteten projekt, framförallt ESF-projekt, ser liknande ut i andra regioner i Sverige.⁴

Figur 4. EU-finansiering i Skåne-Blekinge 2014-2020, uppdelat efter strukturfond och projektägare



Källa: Tillväxtverket & ESF-rådet, Rambolls bearbetning.

Ideella organisationer är den typ av projektägare som sammanlagt har fått mest EU-stöd efter kommunerna. Projekt som har genomförts av ideella organisationer har erhållit 246 miljoner kronor i stöd, vilket motsvarar 22 procent av den totala summan av EU-finansiering. Största delen av finansieringen (212 miljoner) har gått till ESF-projekt. I jämförelse med andra regioner i Sverige har ESF-projekten i Skåne och Blekinge i genomsnitt fler ideella organisationer som projektägare.⁵

Bland ERUF-projekten har företagsfrämjande organisationer fått sammanlagt störst finansiering om totalt 147 miljoner kronor från ERUF, vilket motsvarar 22 procent av den totala summan ERUF-medel.

⁴ Enligt data från ESF-rådet om ESF-finansierade projekt i samtliga regioner 2015-2020.

⁵ Ibid.

Projekten ligger i linje med Skånes regionala utvecklingsstrategi genom att framförallt främja en hållbar tillväxtmotor

Skånes utvecklingsstrategi *Det öppna Skåne 2030* identifierar sex målområden som är särskilt prioriterade för den regionala utvecklingen. Mål och delmål i Skånes regionala utvecklingsstrategi sammanfattas i Tabell 1. Ramboll har gjort en bedömning av vilka regionala utvecklingsmål som strukturfondsprojekten har bidragit till utifrån projektens beskrivningar. Att projekten ligger i linje med strategin är ett krav för att få finansiering.

Ramboll bedömer att totalt 153 strukturfondsprojekt inom ESF och ERUF ligger i linje med mål 2. Vara en stark hållbar tillväxtmotor, i Skånes regionala utvecklingsstrategi. Projekt som tangerat mål 2 har exempelvis arbetat med att skapa förutsättningar för kompetensutveckling, nyföretagande och övergångar till cirkulär och biobaserad ekonomi. Därtill bedömer Ramboll att 92 av ESF-projekten ligger i linje med mål 1. Erbjudna framtidstro och livskvalitet, bland annat genom att främja möjligheter till livslångt lärande och genom insatser för att få individer närmare arbetsmarknaden.

Tabell 1. Målområden i Skånes regionala utvecklingsstrategi och antal ERUF- och ESF-projekt som ligger i linje med respektive mål

Mål	Exempel på delmål	ERUF	ESF
1. Erbjudna framtidstro och livskvalitet	<ul style="list-style-type: none"> Säkerställa mänskliga rättigheter Stärka individens egen kraft och frihet Arbeta för en förbättrad och jämlik hälsa Stärka möjligheten till livslångt lärande Skapa en attraktiv miljö Nyttja kulturen som drivkraft för utveckling 	2	92
2. Vara en stark hållbar tillväxtmotor	<ul style="list-style-type: none"> Öka den innovativa förmågan i regionen Bygga en stark kunskapsregion och verka för en effektiv regional kompetensförsörjning Stärka förutsättningarna för att starta och driva företag Attrahera investeringar och finansieringsmöjligheter Utveckla potentialen kring ESS och MAX IV Stimulera övergången till en cirkulär biobaserad ekonomi 	57	96
3. Stärka mångfalden av goda livsmiljöer	<ul style="list-style-type: none"> Stärka tillgängligheten och binda samman Skåne Skapa attraktiva platser med människan i centrum Samverka för en utvecklad bostadsmarknad och hållbar mark - och vattenanvändning 	17	3
4. Ha en god miljö och en hållbar resursanvändning	<ul style="list-style-type: none"> Verka för ett klimatneutralt och fossilbränslefritt Skåne Skapa förutsättningar för välfungerande ekosystem på land samt i hav, sjöar och vattendrag 	19	0
5. Utveckla framtidens välfärd	<ul style="list-style-type: none"> Stärka välfärdens förmåga och leverans Stärk digitalisering av välfärden 	3	5
6. Vara globalt attraktiv	<ul style="list-style-type: none"> Marknadsföra Skånes kvaliteter Ta tillvara på potentialen hos Skånes internationella befolkning Samverka strategiskt på nationella och internationella arenor 	7	1

Källa: Region Skåne (2020) *Det öppna Skåne 2030, Skånes utvecklingsstrategi*.

Projekten ligger i linje med Blekinges regionala utvecklingsstrategi framförallt genom olika arbetslivsinsatser

Blekinges regionala utvecklingsstrategi *Attraktiva Blekinge* har fyra målområden med flera delmål som är av särskild relevans för den regionala utvecklingen i Blekinge. Se sammanställning av mål och delmål i Tabell 2. Ramboll bedömer att majoriteten av både ESF- och ERUF-projekten (62 projekt totalt) ligger i linje med mål 3, arbetsliv. Enligt vår bedömning har inget strukturfondsprojekt haft som huvudsyfte att bidra till målområde 1. Bilden av attraktiva Blekinge. Samtidigt ser Ramboll att flera av projektens insatser indirekt kan koppla an till detta mål genom till exempel innovations- och kompetensutvecklingsinsatser.

Tabell 2. Målområden i Blekinges regionala utvecklingsstrategi och antal ERUF- och ESF-projekt som ligger i linje med respektive mål

Mål	Exempel på delmål	ERUF	ESF
1. Bilden av Attraktiva Blekinge	<ul style="list-style-type: none"> Få fler invånare till Blekinge Skapa en mer positiv bild av Blekinge Främja Blekinges värden 	0	0
2. Livskvalitet	<ul style="list-style-type: none"> Säkerställ livskvalitet för alla Ökad inkludering och tillit Främja kultur, idrott och skapa mötesplatser för ett inkluderande samhälle Skapa attraktiva och hållbara boendemiljöer Främja De Ungas Blekinge 	6	10
3. Arbetsliv	<ul style="list-style-type: none"> Öka intäktbasen i Blekinge Ett expansivt näringsliv God kompetensförsörjning Ökad digitalisering och snabb teknisk utveckling Ökad integration En region där unga växer och utvecklas Ökad innovationsförmåga i regionen 	45	17
4. Tillgänglighet	<ul style="list-style-type: none"> God infrastruktur Nära till jobb och utbildning God digital tillgänglighet 	9	0

Källa: Region Skåne (2018) *Attraktiva Blekinge, regional utvecklingsstrategi för Blekinge 2014-2020*.

RESULTAT

Portföljanslysen av samtliga genomförda projekt och vår fördjupade analys av tolv projekt visar att såväl ESF- som ERUF-projekten har bidragit till resultat på olika nivåer i regionerna. Resultaten har på flera sätt främjat målen i regionernas utvecklingsstrategier. Projekten har bland annat bidragit till ökad sysselsättning, kompetensförsörjning, innovationsförmåga och minskade koldioxidutsläpp.

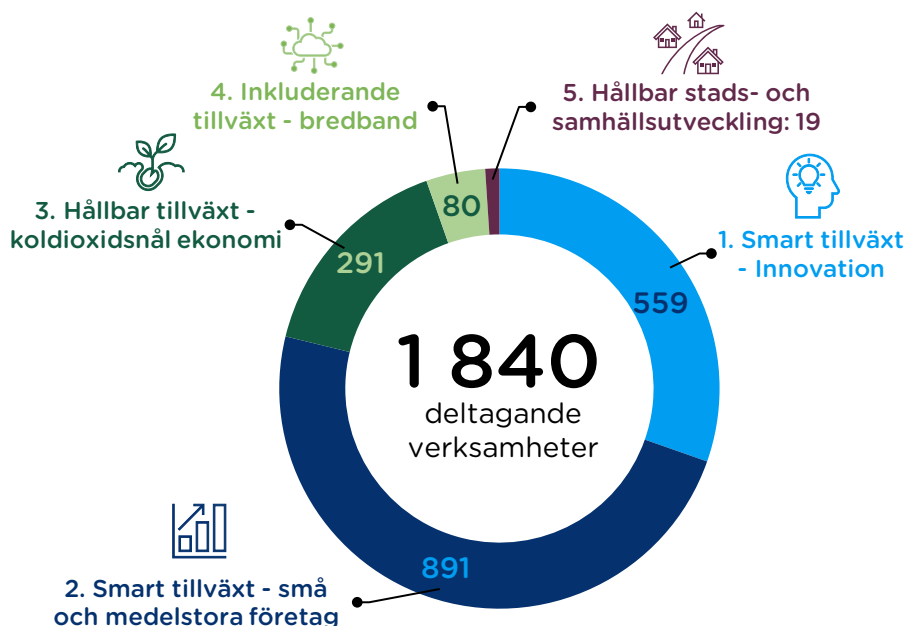
Projektet har gett stöd till flera verksamheter och individer

Strukturfondsprojekten har gett stöd till över 1 800 verksamheter och 45 000 individer. Vår fördjupade analys av tolv strukturfondsprojekt indikerar att det i vissa ESF- och ERUF-projekt varit en utmaning att nå målet om antalet deltagare. Vår bedömning är att det ofta är externa faktorer som påverkat deltagarantalet. När projekten har haft en tydlig rekryteringsbas (hos t.ex. en kommun) har det ofta varit enkelt att rekrytera deltagare. Projekt som haft olika målgrupper och målgrupper med komplexa behov har däremot behövt lägga mycket tid på att både identifiera och rekrytera deltagare.

ÖVER 1 800 VERKSAMHETER HAR FÅTT STÖD GENOM ERUF-PROJEKT

Totalt har 1 840 verksamheter (företag och organisationer) hittills fått stöd genom ERUF-finansierade projekt i Skåne och Blekinge under programperioden 2014–2020. Flest företag (totalt 891) har fått stöd genom insatser inom insatsområde 2, Smart tillväxt – små och medelstora företag, se Figur 5.

Figur 5. Antal verksamheter som fått stöd genom ERUF-projekt i Skåne och Blekinge 2014–2020, uppdelat efter insatsområde

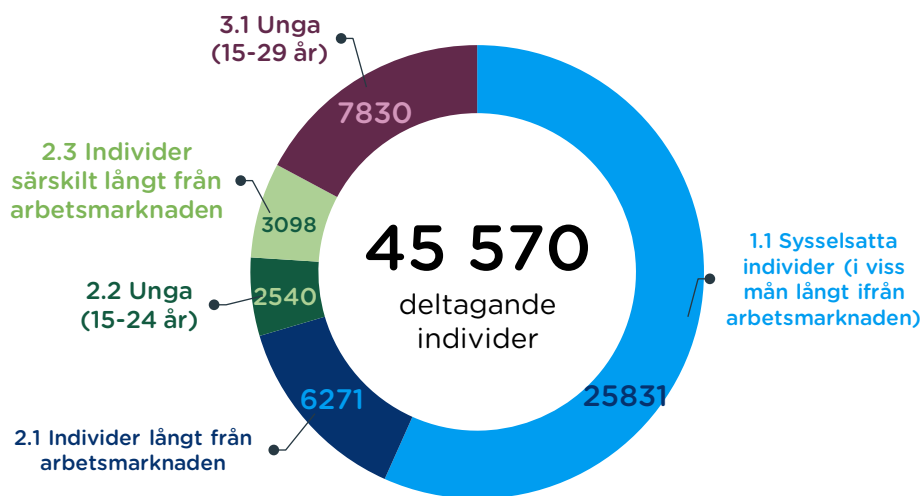


Källa: Tillväxtverket, Rambolls bearbetning.

ÖVER 45 000 INDIVIDER HAR FÅTT STÖD GENOM ESF-PROJEKT

Sammanlagt har 45 570 deltagande individer fått stöd genom ESF-finansierade projekt i Skåne och Blekinge under programperioden 2014–2020. Projekt som har genomförts inom målområde 1.1 har haft flest deltagare, totalt 25 831. Dessa projekt riktar sig framförallt till sysselsatta och i viss mån till individer som står långt från arbetsmarknaden. Cirka 61 procent av deltagarna har varit kvinnor och cirka 30 procent har varit under 25 år.

Figur 6. Antal individer som fått stöd genom ESF-projekt per målområde (målgrupp)

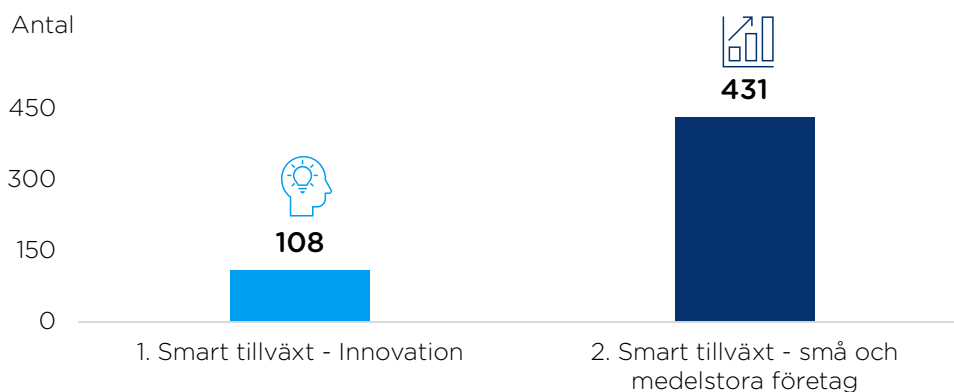


Källa: ESF-rådet, Rambolls bearbetning.

Projekten har bidragit till 539 heltidsanställningar och att minst 10 500 individer har närmat sig arbetsmarknaden

Strukturfondsprojekt inom ESF och ERUF har bidragit till flera positiva effekter för individer. Vår analys visar att de ERUF-finansierade projekten i regionerna inom område 1 (Smart tillväxt - innovation) och 2 (Smart tillväxt - små och medelstora företag) hittills har bidragit till 539 nya heltidsanställningar, se Figur 7.

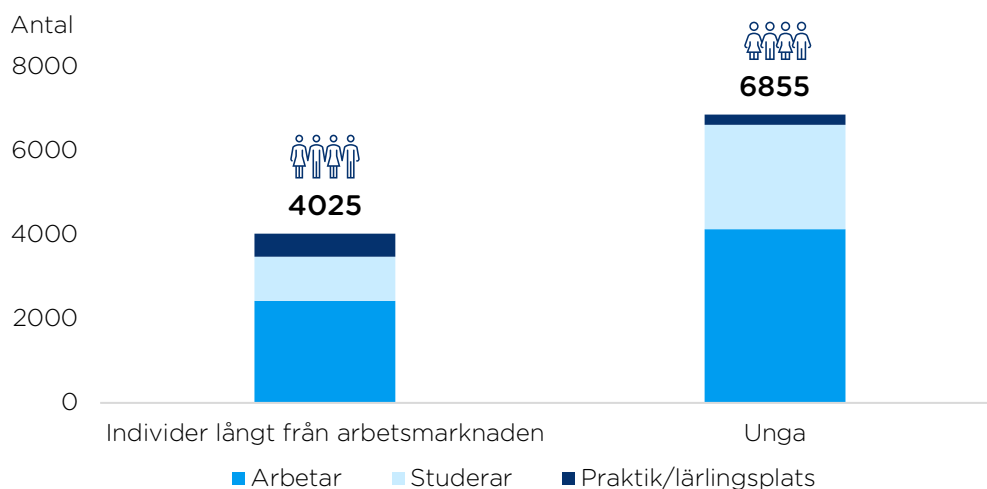
Figur 7. Sysselsättningsökning (antal nya heltidstjänster) i företag som deltagit i ERUF-projekt



Källa: Tillväxtverket, Rambolls bearbetning.

Flera av projektdeltagarna i ESF-projekten har efter projektavslut kommit till arbete, studier eller praktik/lärlingsplats, se Figur 8. Sammanlagt har projekt som genomförts inom ramen för Europeiska socialfonden bidragit till att 10 500 individer har kommit närmare arbetsmarknaden. Av deltagare som stod långt ifrån arbetsmarknaden har totalt 2 420 (17 procent) fått ett arbete, 1 060 har börjat studera (7,5 procent) och 545 har fått praktik eller lärlingsplats (4 procent) vid projektavslut. Bland unga deltagare (15–24 år respektive 15–29 år) hade 4 140 ett arbete (40 procent), 2 485 studerade (24 procent) och 230 hade fått praktik eller lärlingsplats (2 procent) vid projektavslut.

Figur 8. Antal deltagare i ESF-projekt som vid avslut arbetar, studerar eller har praktik/lärlingsplats, bland deltagare långt ifrån arbetsmarknaden och unga



Källa: ESF-rådet, Rambolls bearbetning.

Projekten har bidragit till flera andra kvalitativa resultat

I vår fördjupade analys av tolv strukturfondsprojekt framkommer att strukturfondsprojekten har bidragit till flera andra kvalitativa resultat på såväl individ, organisations som strukturellnivå. Några av resultaten som går att skönja sammanfattas nedan.



Individanpassat stöd utifrån deltagarens behov

Flera ESF-projekt som riktat sig mot deltagare långt ifrån arbetsmarknaden har haft som ambition att ge deltagare individanpassat stöd utifrån deras behov och förutsättningar. Projektens initiala kartläggningar av vilka behov av stöd och insatser som individerna har för att de ska närma sig arbetsmarknaden visade att individerna ofta är i behov av anpassade insatser utifrån välmående, kompetensutveckling och praktisk erfarenhet av arbete. Projekten därför genomfört insatser som kombinerat olika typer av stöd.



Fler självförsörjande individer

Flera ESF-projekt har resulterat i att deltagare har gått från ersättning till självförsörjning. Enligt intervjuer med projektledare för dessa projekt har detta haft positiva effekter för såväl individer, deras familjer, kommunen och samhället. Projektet Hela familjen 2.0 som genomfördes av Malmö Stad har dessutom bidragit till minskad social utsatthet för barnfamiljer tack vare att föräldrar har uppnått egenförsörjning.



Ökad tillväxt och internationalisering bland företag

Den regionala tillväxten i regionerna har stärkts tack vare att flera ERUF-projekt har arbetat för ökad tillväxt, internationalisering och stärkt konkurrenskraft hos små- och

stora företag. Projektet Social innovation Skåne har till exempel stöttat små företag som inte hade möjlighet att komma in i främjandesystemet att bli mer konkurrenskraftiga samt att främja befintliga strukturer i främjandesystemet.



Fler sociala innovationer

Projektet Social innovation Skåne och SICAHT – tillväxt i Skåne och Blekinge inom Digital hälsa har arbetat för att främja sociala innovationer. Projektet har bidragit till att stärka regionernas arbete med sociala innovationer och resulterat i att offentliga aktörer har genomfört innovationsvänliga upphandlingar.



Effektivare leveranser och minskade koldioxidutsläpp

Inom ramen för ERUF-projekten har vissa projekt fokuserat på att utveckla effektivare leveranser och bidra till minskade koldioxidutsläpp. Kommunal samordnad varudistribution (KoSaVa) som genomfördes av Energikontor Sydost AB lyckades till exempel skapa ett effektivt flöde av kommunernas gods, vilket resulterade i minskade leveranser, färre antal körda kilometer och minskade koldioxidutsläpp.

Projektet har bidragit till utveckling av nya arbetssätt och innovativa metoder

Vår fördjupade analys av tolv projekt visar att strukturfonderna (både ESF och ERUF) i Region Skåne och Blekinge har varit en möjliggörare för offentlig, privat och idéburen sektor att utveckla nya arbetssätt, metoder, samverkansformer och strukturer för bättre kunna möta olika målgrupps behov.

NYA STRUKTURER OCH ARBETSSÄTT HAR UTECKLATS

Vår fördjupade analys av tolv projekt visar att ESF- och ERUF-projekt har utvecklat nya strukturer och arbetssätt inom en organisation men även mellan verksamheter och samarbetsorganisationer. De utvecklade strukturerna har bland annat bidragit till mer effektiva processer och flöden samt att flera kompetenser har samlats kring en målgrupps behov. Det utvecklingsarbete och den innovationskraft som projekten medförde har inom flera organisationer lagt grunden till fortsatt utvecklingsarbete, även utanför projektets ramar. Vissa projekt har upplevt utmaningar med att skapa resultat på organisationsnivå, särskilt om det funnits mål om ökad samverkan mellan myndigheter och näringslivet. Detta då det ibland varit svårt att etablera nya strukturer hos myndigheter med tydligt nationellt uppdrag.

SICAHT har främjat digitala innovationer genom samarbete mellan offentlig och privat sektor



ERUF-projektet SICAHT – tillväxt i Skåne och Blekinge inom Digital hälsa bedrevs av Blue Science Park under 2015–2018. Projektet utvecklade en innovationsplattform inom området Digital Hälsa mellan företag, organisationer inom hälso- och sjukvård och akademiska lärosäten i Skåne och Blekinge. Plattformen samt utvecklade strukturer för kunskapsöverföring och samverkan har bidragit till att offentlig sektor har genomfört fler innovationsvänliga upphandlingar. Projektet har skapat stort värde för näringslivet eftersom regionerna har fått processer som underlättar samarbete med näringslivet. En framgångsfaktor i projektets genomförande var att projektet tidigt lyckades etablera ett regelbundet och strukturerat samarbete med Region Blekinge och Skåne.

IDÉBUREN SEKTOR HAR BIDRAGIT MED INNOVATION OCH KOMPLETTERAT OFFENTLIG VERKSAMHET

Under programperioden har 32 av 234 ESF- och ERUF-projekt i Region Skåne och Blekinge genomförts av idéburen sektor. Dessa projekt har visat på vilken stark kraft och innovation som finns hos den idéburna sektorn och en förmåga att avlasta och komplettera offentlig sektor. Den idéburna sektorn har också visat sig vara en viktig arena för metodutveckling genom att samverka över organisationsgränser. Något som offentlig sektor har svårt att få till. Projekt inom den idéburna sektorn har även resulterat i ökad förståelse för offentlig verksamhet. Men också hur viktigt det är att idéburen sektor anpassar sig utifrån offentlig sektors verksamhet och krav vilket behov de har av att kunna mäta individers stegförflyttning. Mot bakgrund av offentlig sektors behov av att kunna mäta stegförflyttning har några projekt har utvecklat system för att bättre kunna följa upp resultatet av insatser på individnivå. Detta har gynnat såväl offentlig sektor som den idéburna sektorn.

Boost by FC Rosengård II ett exempel på idéburen sektors bidrag



ESF-projektet Boost by FC Rosengård II genomfördes av den idéburna organisationen Boost by FC Rosengård under 2015–2019. Projektet genomförde insatser som syftade till att komplettera, förstärka och intensivifiera insatser som görs av offentliga aktörer för unga arbetslösa. Genom att involvera idéburen sektor visade projektet på möjligheten att utveckla mer kvalitativa insatser till individerna. Deltagarna fick individualiserat stöd med skräddarsydda aktiviteter utifrån områdena arbete, studier och hälsa. Insatserna bidrog till ökad anställningsbarhet, ökat deltagande i utbildning samt ökad sysselsättning hos deltagarna.

NYA PROCESSER FÖR KOMPETENSUTVECKLING OCH KOMPETENSFÖRSÖRJNING

Flera av ESF- och ERUF-projekten har arbetat med att främja kompetensutveckling och kompetensförsörjning. Till exempel har flera aktörer som tidigare inte arbetat i projektformat fått ökad kunskap om att arbeta i EU-finansierade projekt. Flera projekt har också utvecklat rutiner och processer som bland annat resulterat i nya projektansökningar som kunnat vidareutveckla projekten. Projekten har också bidragit till att öka kunskapen om deltagarnas behov, ökat kännedomen om samarbetspartners och vikten av att samarbeta mellan organisationer för att skapa effekt hos målgruppen. Vissa ESF-projekt har till exempel utvecklat eller tagit fram nya processer för att underlätta för samhällsaktörer att bättre kunna möta individer som står långt ifrån arbetsmarknaden.

Hela familjen 2.0 exempel om nya processer för att möta individer långt från arbetsmarknaden



ESF-projektet Hela familjen 2.0 genomfördes av Malmö stad under 2016–2019. Projektet genomförde insatser som syftade till att stödja familjer i Malmö stad med långvarigt försörjningsstöd att bli självförsörjande genom arbete eller studier. Den framtagna metoden resulterade i ett ökat samarbete mellan individer och socialsekreterare samt bättre kunskap om hela familjens livssituation.

Flera projekt skapat förutsättningar för att resultaten ska bli varaktiga efter projektslut

Den fördjupade analysen visar att samtliga tolv projekt har haft som ambition att nå varaktiga resultat efter projektet slut. Majoriteten av projekten har också lyckats implementera resultat i ordinarie verksamhet antingen i sin helhet eller i utvalda delar efter projektavslut. Enligt flera projektledare har en gynnande faktor för att resultaten ska bli hållbara varit att projekten haft uttalade resultat- och effektmål om att projektens resultat ska bli hållbara och integreras i ordinarie verksamhet. En annan viktig förutsättning har varit att projekten arbetat aktivt för att nå dessa målsättningar.

Projektet har bidragit till de regionala utvecklingsmålen

Portföljanalysen och våra fördjupade intervjuer visar att strukturfonderna har haft en positiv inverkan för regionernas utvecklingsmål. Flera av projekten som har finansierats med medel från strukturfonderna har haft målsättningar som ligger i linje med målen i utvecklingsstrategierna.

Projektet har framförallt bidragit till Skånes utvecklingsmål 2, Skåne ska vara en stark och hållbar tillväxtmotor, och Blekinges utvecklingsområde 3, Arbetliv. Detta genom att projekten resulterat i att individer gått från ersättning till arbete/studier, samt genom att individer och verksamheter har fått kompetensutveckling och stöd i form av exempelvis rådgivning eller utbildning. Både ESF och ERUF-projekt har arbetat med kompetensförsörjning bland annat genom att utveckla strukturer och processer för att få företag att arbeta mer strategiskt med kompetensförsörjning.

Exempel på bidrag till effektivare kompetensförsörjning



ERUF-projektet Framtidens teknikutbildningar syftade till att minska matchningsglappet mellan arbetssökanden och teknikföretagens behov i Skåne. Projektets insatser har lett till en effektivare kompetensförsörjning då fler börjat utbilda sig inom de områden där arbetskraft efterfrågas på arbetsmarknaden. Detta ligger i linje med Skånes utvecklingsmål om att bygga en stark kunskapsregion och verka för en effektiv regional kompetensförsörjning. Att söktrycket till teknikutbildningar har ökat genom projektet förväntas även bidra till högre kvalitet på arbetsmarknaden framöver.

Både ESF- och ERUF-projekt har arbetat i linje med Skånes och Blekinges utvecklingsmål om att främja ett inkluderande samhälle och ökad livskvalitet (Skånes utvecklingsmål 1 och Blekinges utvecklingsmål 2). ESF-projektet Hela Familjen 2.0 har exempelvis resulterat i minskad social utsatthet för barnfamiljer. Flera ERUF-projekt har också bidragit till Skånes utvecklingsmål 4, Skåne ska ha en god och en hållbar resursanvändning, samt Blekinges målsättningar om att möta miljö- och klimatutmaningar, genom att främja att organisationer ställer om till klimatneutral och mer energieffektiv verksamhet.

LÄRDOMAR

Resultatet av vår fördjupade analys visar på flera lärdomar från strukturfonderna som kan användas i det fortsatta arbetet för en hållbar regional utveckling. En central lärdom är att projekt som genomfört en grundlig behovsanalys innan projekt har haft goda möjligheter att lyckas väl med att förankra och genomföra projektet men även att skapa hållbara resultat. Härutöver visar vår analys att den regionala utvecklingen i regionen kan främjas genom att idéburen- och privat sektor bidrar med innovation i projekt finansierade av socialfonderna.

Ett gediget förarbete sprunget ur målgruppens behov underlättar genomförandet

Projekt som prioriterat det förberedande arbetet inför starten av ett projekt har i större utsträckning åstadkommit ett effektivt genomförande och hållbara resultat. Förarbetet har till exempel utgjorts av en behovsanalys för att säkerställa att projektet genomförs och utvecklas utifrån de behov som finns. Flera projektledare menar att om projekt inte drivs utifrån målgruppens och organisationens behov är möjligheterna till varaktiga resultat nästintill obefintliga eftersom det då inte finns en efterfrågan att implementera det projekten utvecklar.

”Väldigt viktigt att göra grundligt förarbete. Vi gjorde en förstudie som skapade bra grund för projektet”

Projektledare, ESF-projekt

Projekt som utvecklats med utgångspunkt i en förstudie eller har varit en vidareutveckling av ett tidigare projekt beskriver att projektet har haft stor nytta av det. Den mottagande organisationen upplevdes vara mer mottaglig för förändring eftersom arbetssättet hade testats och utvärderats. Därigenom blev värdet av att arbeta med förändring tydligare för medarbetare, chefer och deltagare. Den mottagande organisationen motiverades också av behovsanalysen och arbetade för att skapa varaktiga resultat efter projektets slut.

”Ansökningsprocessen gick för snabbt och man hade inte förankrat olika leder i projektet. Så att genomföra ordinarie projektiden blev väldigt svårt för oss”

Projektledare, ERUF-projekt

Förankring är centralt för att skapa förutsättningar för varaktiga resultat

För att lyckas med ett effektivt genomförande och skapa hållbara resultat är det centralt att prioritera förankringsarbete i början av projektet och löpande under genomförandet. Projekt som varit framgångsrika har ofta prioriterat och lyckats med att förankra projektet med såväl chefer, medarbetare, politiker som deltagare. Några projektledare lyfter fram att förankringsarbetet har underlättats när mottagarorganisationen varit med och delfinansierat projektet, eftersom de då känt ett ägarskap och intresse av att fortsätta jobba med resultaten efter projektavslut.

När förankringsarbetet inte fungerat lika bra har det påverkat genomförandet negativt och försvårat för möjligheterna att skapa hållbara resultat efter projektets slut. Förankringsarbetet behöver ske kontinuerligt under hela genomförandet för att underlätta övergången från projektform till ordinarie verksamhet.

"Vi arbetade med förankringsarbete genom hela projektet. Återkopplade och informerade löpande politiker, chefer och medarbetare så att det skulle finnas en tydlighet i det som vi gjorde och varför."

Projektledare, ESF-projekt

"Det är viktigt att skapa rätt förutsättningar innan man drar igång. Att det är förankrat i organisationerna på så sätt att det fungerar. Vi trodde vi jobbade med förankring men sen när vi började jobba så fanns inte tillräckliga resurser"

Projektledare, ERUF-projekt

Viktigt att styra om vid förändrade förutsättningar

Flera projektledare uppger att det är viktigt att vara lyhörd och göra justeringar i projektet om förutsättningar förändras. Det kan till exempel vara organisationsförändringar i verksamheten eller hos samarbetspartners, förändringar hos målgruppen eller nya politiska beslut. Om projekten inte är lyhörda och anpassar genomförandet utifrån ändrade förutsättningar finns en risk att projekten inte svarar mot organisationens eller målgruppens behov. Projektens resultat riskerar därmed att bli inaktuella och varaktiga förändringar uteblir. Om projekten däremot är lyhörda och anpassar sig utifrån förändrade förutsättningar finns större möjlighet för projektens resultat att bli relevanta även efter projektavslut.

Strukturfondernas regelverk hindrar ett effektivt genomförande

Regelverken för att driva EU-finansierade projekt upplevs av flera projekt som begränsade. Flera projekt menar att mer flexibla regelverk kan bidra till ett effektivare genomförande. Till exempel upplever vissa projekt att administrationsgraden är för hög i projekten och att de därför förlorar värdefull tid på det administrativa istället för själva genomförandet. Ett projekt upplever att de inte har fått tillräckligt med tid att lägga på kommunikation och spridning utan anser att det borde vara möjligt att öronmärka medel från strukturfonderna för det. Ett annat projekt såg en stor fördel med att arbeta i projekt nära ordinarie verksamhet, framförallt för att skapa varaktiga resultat, men menar att det inte riktigt är kompatibelt med fondernas regler.

"Det är klurigt och kämpigt med medfinansiering. Det är också vissa regler kring vem som behöver skriva på beslut och rapporter, tidigare kunde vem som helst skriva på men nu behöver en chef skriva på vilket är ganska administrativt komplicerat. Det tycker jag man skulle kunna förenkla"

Projektledare, ERUF-projekt

En projektledare har i en intervju beskrivit att det har varit utmanande att bedriva projekt som ligger väldigt nära ordinarie verksamhet mot bakgrund av att projektbudgeten inte får finansiera ordinarie arbetstid eller deltagartid. Det var därmed svårt och krävde mycket administration att hitta balansen mellan projektbudget och ordinarie arbetstid. Något som enligt projektledarna hindrade dem från att få ännu bättre resultat

SAMMANFATTANDE SLUTSATSER

I följande kapitel presenterar vi fåra slutsatser av analys av EU-projekt inom regional- och socialfonden från programperioden 2014–2020 i Skåne-Blekinge. Slutsatserna utgörs av lärdomar från programperioden, som kan vara värdefulla för Region Skåne och Region Blekinges fortsatta arbete med regional utveckling.

Strukturfonderna har haft betydelse för den regionala utvecklingen i Skåne och Blekinge

Strukturfonderna har haft betydelse för den regionala utvecklingen i Skåne och Blekinge. Under programperioden har totalt 234 strukturfondsprojekt genomförts i Skåne-Blekinge. Störst andel av finansieringen har gått till projekt som främjar tillväxt i små och medelstora företag och ökade övergångar till arbete.

Strukturfondsprojekten ligger i linje med de mål som finns i utvecklingsstrategierna. Finansieringen har gjort det möjligt för organisationer inom såväl offentlig, privat som idéburen sektor att utveckla arbetsformer, arbetssätt, metoder och processer som bidragit till att stärka den regionala utvecklingen. Projekten har exempelvis gjort avtryck på individnivå då projekten utvecklat metoder för att ge individer som står långt ifrån arbetsmarknaden rätt stöd och insatser. Något som gjort det möjligt för fler individer att komma i arbete. Projekten har även bidragit till att aktörer inom regionerna har utvecklat samarbetsformer för att bättre kunna möta utmaningar i regionerna.

En större involvering från regionerna kan synliggöra projektens bidrag till utvecklingsstrategierna

Vi bedömer att om Region Skåne och Blekinge i större utsträckning är involverade i projekt som finansieras av strukturfonderna skulle arbetet gynna såväl projektens resultat som den regionala utvecklingen. Vår analys visar att flera av projekten har låg kunskap om de regionala utvecklingsstrategierna och har därmed inte arbetat aktivt för att säkerställa att projektet genomförs i linje med dem. Projekten skulle kunna göra ännu större avtryck på den regionala utvecklingen i regionerna om Region Skåne och Region Blekinge hade en dialog med projekten om innehållet i strategierna och vilka möjligheter som projekten har att bidra till dessa. Detta erfarenhetsutbyte skulle även kunna påverka regionerna positivt eftersom de får fördjupad förståelse för det arbete som projektet bedriver.

Vi bedömer också att regionerna kan fylla en viktig funktion i att hjälpa projekten med att koppla ihop rätt aktörer inom regionen för att därigenom underlätta för projekt att göra skillnad. Regionerna kan exempelvis stötta projekten att hitta samarbetsformer i sektorer som är svåra att påverka så som vård och omsorg.

Ett ordentligt förarbete och spridningsinsatser bidrar regional utveckling

För att strukturfondsprogrammen ska bidra till regional utveckling i länen är en förutsättning att resultaten från projekten blir hållbara. Vår analys visar att ett grundligt förarbete med behovsanalyser och förankring av projekten är centralt för att projekten ska bli hållbara. Behovsanalyser tydliggör om det finns ett tydligt behov av det projekten utvecklar, vilket gör mottagande organisationer mer mottagliga för förändring. Den mottagande organisationen motiveras också i högre utsträckning av att arbeta för att resultaten ska bli varaktiga efter projektet. Projekten behöver också vara förankrade från medarbetar- till beslutsfattandenivå för att resultaten ska bli varaktiga.

Av de projekt vi har studerat varierar det i vilken utsträckning projekten har haft möjlighet att prioritera kommunikations- och spridningsinsatser. Vi bedömer att ett större fokus på kommunikation och spridning skulle göra det möjligt att sprida och skala upp positiva resultat som utvecklas inom projekten. Region Skåne och Region Blekinge skulle exempelvis kunna vara ett stöd för projekten i att hitta rätt kanaler för kommunikation och spridning.

Idéburen och privat sektor bidrar med innovation som främjar regional utveckling

Vår analys visar att idéburen och privat sektor har varit centrala aktörer för att främja den regionala utvecklingen inom ramen för strukturfondsprogrammen. De har bidragit med nytänkande och innovation som kan främja utveckling i offentliga organisationer. De har också uppvisat en förmåga att anpassa sig till den offentliga sektorns verksamhet för att kunna utgöra ett komplement till de insatser de erbjuder individer. Vi bedömer därför att det finns ett stort värde i att idéburen och privat sektor fortsätter ha en viktig roll i projekten i den kommande programperioden.

